

Sharpdesk™

R3.1

Guida all'installazione
Versione 3.1.01

SHARP®

Copyright

© 2000-2004 di Sharp Corporation. Tutti i diritti riservati. È vietata la riproduzione, l'adattamento o la traduzione senza previa autorizzazione scritta, salvo quanto previsto dalle leggi sul copyright.

Marchi registrati

Sharp® è un marchio registrato di Sharp Corporation.

Sharpdesk® è un marchio commerciale di Sharp Corporation.

Microsoft® e Windows® sono marchi registrati di Microsoft Corporation.

Internet Explorer®, Microsoft Word® e Microsoft Excel® sono marchi registrati di Microsoft Corporation.

Altri marchi commerciali menzionati nel presente manuale appartengono ai rispettivi proprietari.

Indice

Capitolo 1 Introduzione	4
Descrizione dell'impostazione	4
Requisiti di sistema	5
Capitolo 2 Installazione di Sharpdesk e Network Scanner Tool	6
Prima dell'impostazione	6
Per lanciare il programma d'impostazione	7
Visualizza informazioni Leggimi	8
Visualizza accordo sulla licenza	8
Inserire le informazioni sul cliente	9
Inserire la destinazione del programma	9
Inserire tipo d'impostazione	10
Inserire l'ubicazione dei file dati	11
Inserire il gruppo del programma	11
Terminare l'impostazione	12
Capitolo 3 Configurazione Network Scanner Tool	13
Capitolo 4 Configurazione dell'indice di ricerca di Sharpdesk	15
Passo 1. Impostazione del nome di indice e della posizione	16
Passo 2. Selezionate le cartelle desiderate nell'indice	17
Passo 3. Scelta delle estensioni dei file da includere nell'indice	17
Passo 4. Impostate gli orari di aggiornamento indice	18
Passo 5. Impostazione dell'ora dell'aggiornamento dell'indice	19
Passo 6. Creazione dell'indice	20
Uso della Ricerca	21

Capitolo 1

Introduzione

Questa Guida all'installazione descrive come installare lo Sharpdesk e lo Scanner Tool di rete. Sharpdesk vi aiuta ad utilizzare le immagini lette a scansione ed i documenti esistenti nella vostra rete PC. Scanner Tool vi aiuta ad utilizzare le immagini lette a scansione e i vostri documenti esistenti nella vostra rete PC. Scanner Tool abilita la ricezione delle immagini lette a scansione nel PC dalla fotocopiatrice/stampante laser digitale SHARP.

Dopo aver installato e configurato Sharpdesk e Network Scanner Tool, sarà pronta per l'uso la funzione "Scan to Desktop" dalla vostra fotocopiatrice/stampante digitale SHARP al PC.

Descrizione dell'impostazione

I seguenti capitoli descrivono l'impostazione di Sharpdesk e di Network Scanner Tool. Vi preghiamo di eseguire le impostazioni in ordine.

Capitolo 2: Installazione di Sharpdesk e Network Scanner Tool

Capitolo 3: Configurazione del Network Scanner Tool

Capitolo 4: Configurazione della Ricerca di Indice di Sharpdesk.

Nota : Prima di configurare il Network Scanner Tool, bisogna terminare l'impostazione della fotocopiatrice/stampante laser digitale SHARP e quest'ultima deve essere in linea. Per ulteriori informazioni, fate riferimento al manuale in dotazione con il kit d'espansione dello scanner di rete.

Requisiti di sistema

Per installare ed usare Sharpdesk con successo, il sistema deve soddisfare i seguenti requisiti minimi:

- PC con processore Intel Pentium™ (consigliato 300 MHz o superiore).
- Spazio sul disco fisso:
Requisiti minimi del sistema operativo più almeno altri 300 MB liberi.
- Monitor SVGA, risoluzione 800 x 600, 256 colori (consigliati 16,8 milioni di colori).
- Sistema operativo e memoria:
 - **Microsoft Windows 98**
128 MB di RAM per Network Scanner Tool e/o Sharpdesk
 - **Microsoft Windows NT 4.0 Workstation con Service Pack 6 o versione successiva**
128 MB di RAM per Network Scanner Tool e/o Sharpdesk
 - **Microsoft Windows 2000 Professional**
128 MB di RAM per Network Scanner Tool e/o Sharpdesk
 - **Microsoft Windows Millennium**
128 MB di RAM per Network Scanner Tool e/o Sharpdesk
 - **Microsoft Windows XP Professional / Home Edition**
128 MB di RAM per Network Scanner Tool e/o Sharpdesk
- Internet Explorer 6.0 o successivo.
Sharpdesk eseguirà un'installazione minima di Internet Explorer 6.0 se tale software non è presente nel sistema.
- Scheda di rete installata
- Rete TCP/IP installata.
- Connessione a Internet per accedere ai siti Web di Sharp per il supporto al prodotto.

Capitolo 2

Installazione di Sharpdesk e Network Scanner Tool

Prima dell'impostazione

Assicuratevi di controllare i requisiti del sistema per Sharpdesk e Network Scanner Tool in questa Guida all'installazione e nelle informazioni visualizzate sullo schermo durante l'installazione.

Se nel vostro computer non è stato installato Internet Explorer versione 6.0 o successivo, il programma d'installazione effettuerà l'installazione di una versione minima di Internet Explorer 6.0 nel vostro computer.

Il programma d'impostazione installa Sharpdesk Imaging, sovrascrivendo "Imaging for Windows" distribuito dalla Microsoft Corporation e che fa parte di un gruppo di programmi "accessori". Sharpdesk Imaging è una versione compatibile di Imaging della Eastman Kodak Company.

Il file ReadMe nella vostra lingua si trova nella directory radice del CD-ROM. Descrive le più recenti informazioni sui programmi applicativi.

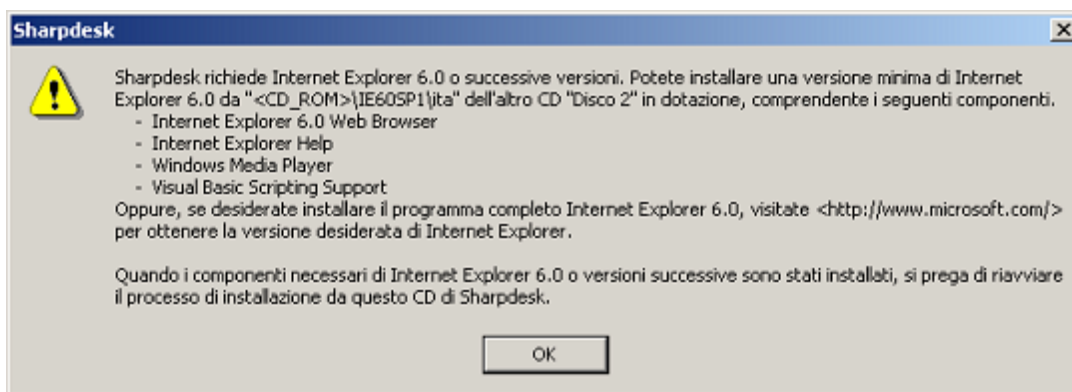
Prima di effettuare l'installazione, uscite dai programmi applicativi e/o dai programmi residenti abilitati nel vostro computer.

Per lanciare il programma d'impostazione

Inserite questo CD-ROM nel vostro drive CD-ROM.

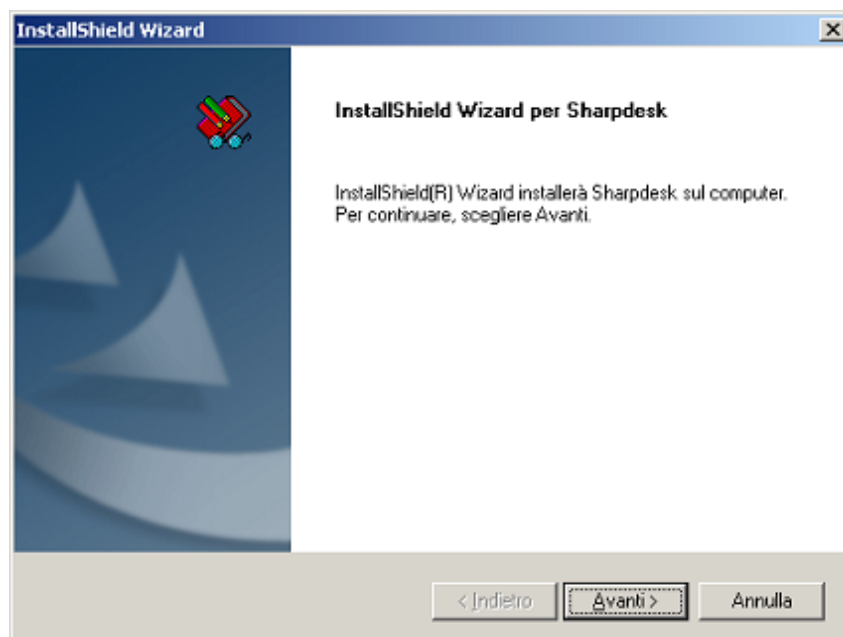
L'installazione Sharpdesk deve iniziare automaticamente. Se non succede, selezionate "Esegui" dal menu Avvio ed inserite "R:\Sharpdesk\setup.exe" (sostituite la R con la lettera del vostro CD-ROM) e poi cliccate su "OK".

Se Internet Explorer versione 6.0 o successivo non è stato installato nel vostro computer, quest'ultimo vi chiederà di confermare che desiderate caricare la versione minima di Internet Explorer 6.0 incluso in questo CD-ROM:



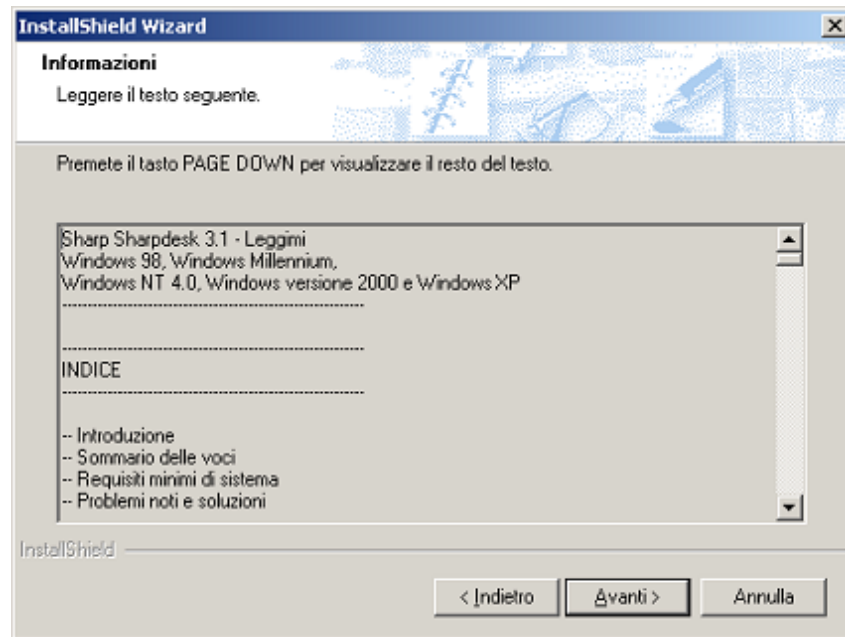
Se una nuova versione di Internet Explorer già è stata installata nel vostro computer oppure se accettate l'installazione in dotazione con questo CD-ROM, appare lo schermo di avvio di Sharpdesk Installer.

Se avete una versione internazionale, appare lo schermo d'avvio dopo aver selezionato la lingua.



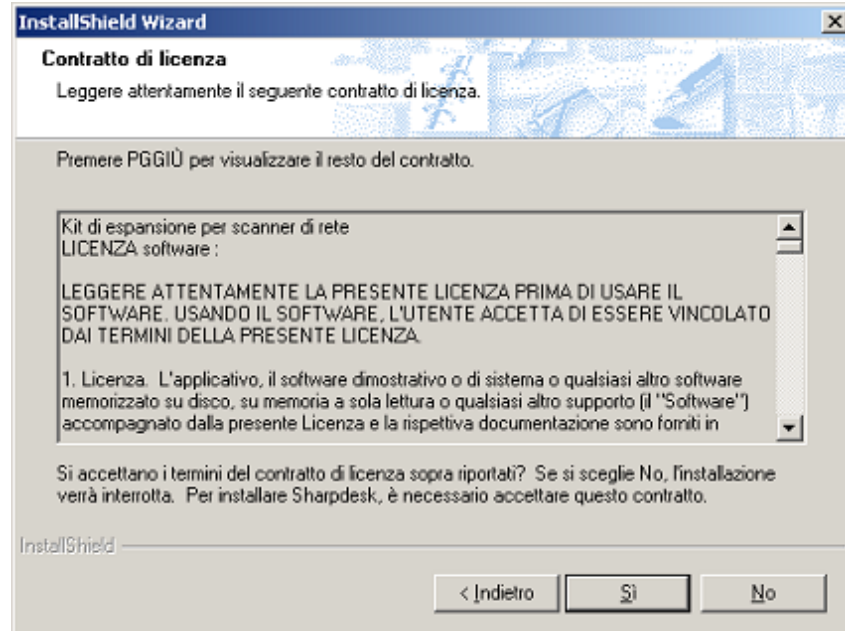
Selezionare Avanti per continuare l'impostazione.

Visualizza informazioni Leggimi



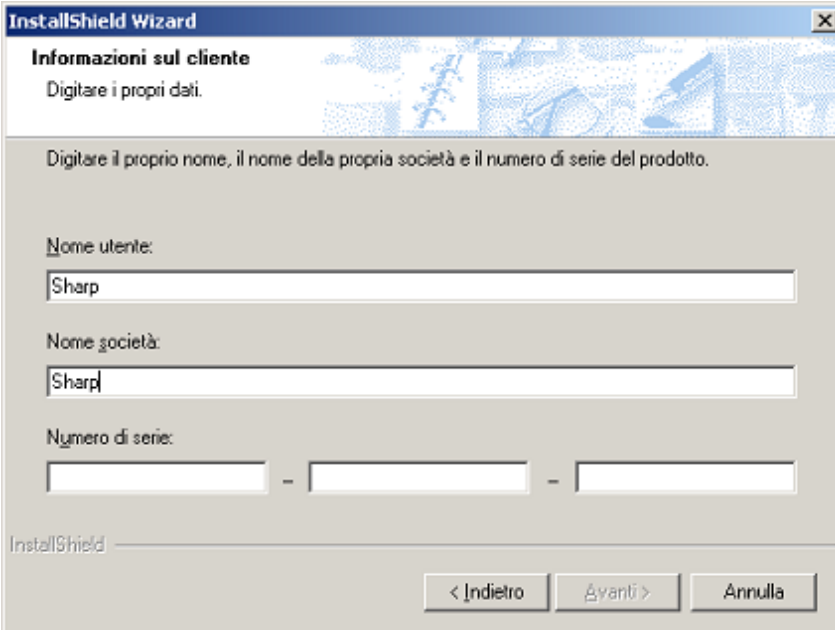
Selezionare Avanti per continuare l'impostazione.

Visualizza accordo sulla licenza



Selezionare Sì per continuare l'impostazione.

Inserire le informazioni sul cliente

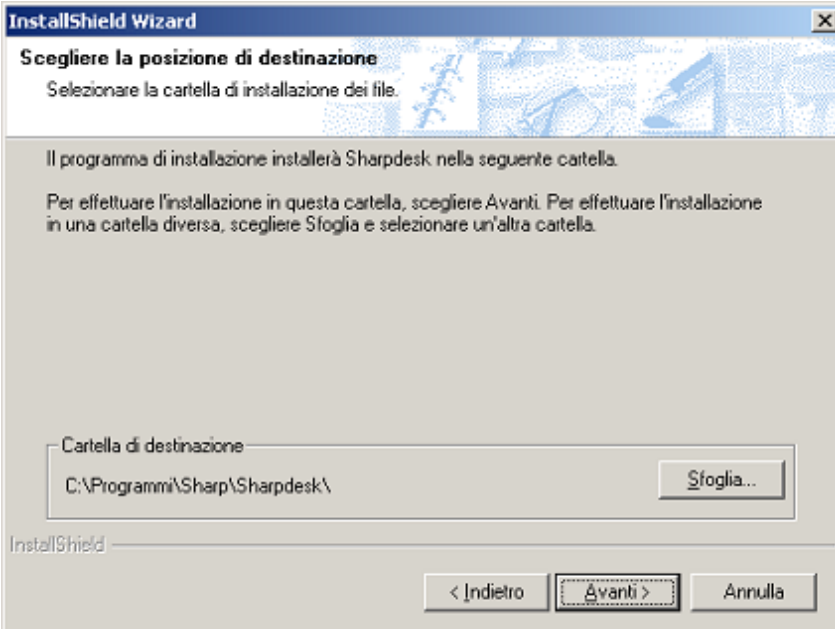


The screenshot shows the 'Informazioni sul cliente' (Customer Information) step of the InstallShield Wizard. The window title is 'InstallShield Wizard'. The subtitle is 'Informazioni sul cliente' with the instruction 'Digitare i propri dati.' (Enter your data). The main text says 'Digitare il proprio nome, il nome della propria società e il numero di serie del prodotto.' (Enter your name, the name of your company and the product serial number). There are three input fields: 'Nome utente:' (User Name) containing 'Sharp', 'Nome società:' (Company Name) containing 'Sharp', and 'Numero di serie:' (Serial Number) with three empty boxes separated by dashes. At the bottom, there are three buttons: '< Indietro' (Back), 'Avanti >' (Next), and 'Annulla' (Cancel). The 'Avanti >' button is highlighted.

Inserite il vostro nome e il nome della vostra società o organizzazione.

Inserite uno dei numeri di serie stampato nel manuale di questo kit.

Inserire la destinazione del programma

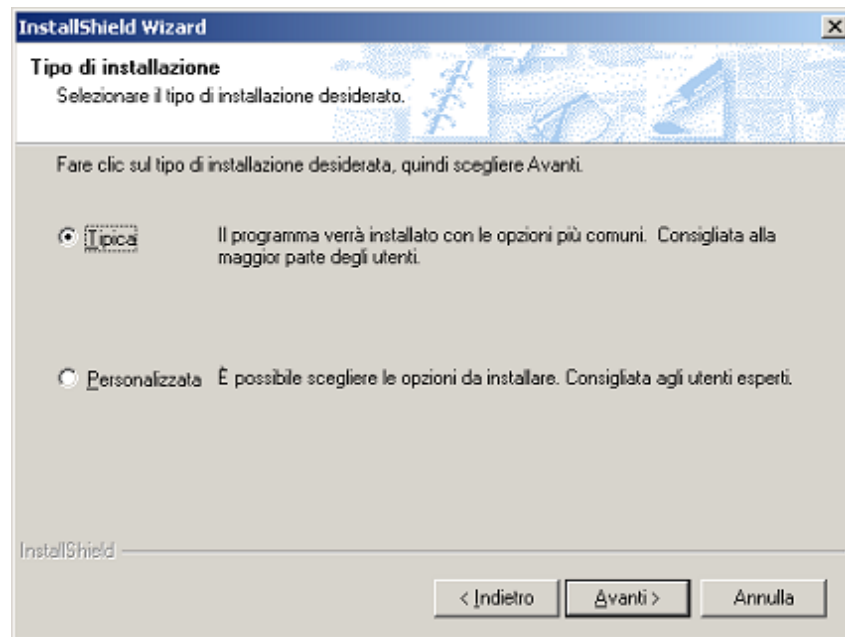


The screenshot shows the 'Scegliere la posizione di destinazione' (Choose destination location) step of the InstallShield Wizard. The window title is 'InstallShield Wizard'. The subtitle is 'Scegliere la posizione di destinazione' with the instruction 'Selezionare la cartella di installazione dei file.' (Select the file installation folder). The main text says 'Il programma di installazione installerà Sharpdesk nella seguente cartella.' (The installation program will install Sharpdesk in the following folder). Below this, it says 'Per effettuare l'installazione in questa cartella, scegliere Avanti. Per effettuare l'installazione in una cartella diversa, scegliere Sfoglia e selezionare un'altra cartella.' (To install in this folder, choose Next. To install in a different folder, choose Browse and select another folder). There is a text box labeled 'Cartella di destinazione' (Destination folder) containing 'C:\Programmi\Sharp\Sharpdesk\' and a button labeled 'Sfoglia...' (Browse...). At the bottom, there are three buttons: '< Indietro' (Back), 'Avanti >' (Next), and 'Annulla' (Cancel). The 'Avanti >' button is highlighted.

I programmi applicative verranno installati nella cartella indicata nella finestra “Cartella di destinazione”. Se desiderate cambiare questa cartella, cliccate sul tasto “Sfoglia” e prendete una nuova cartella.

Al termine della selezione della cartella destinazione, cliccate sul tasto “Avanti”.

Inserire tipo d'installazione



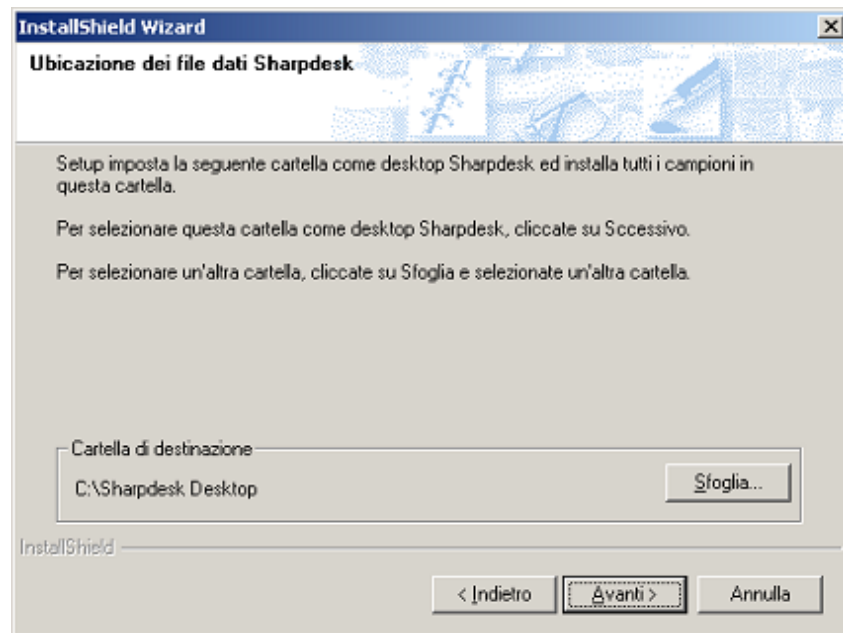
Selezionate “Tipica” e premete il tasto “Avanti” per installare Sharpdesk Imaging e Network Scanner Tool della Sharpdesk.

Selezionate “Personalizza” e premete “Avanti” per scegliere i programmi applicativi da installare:

Sharpdesk

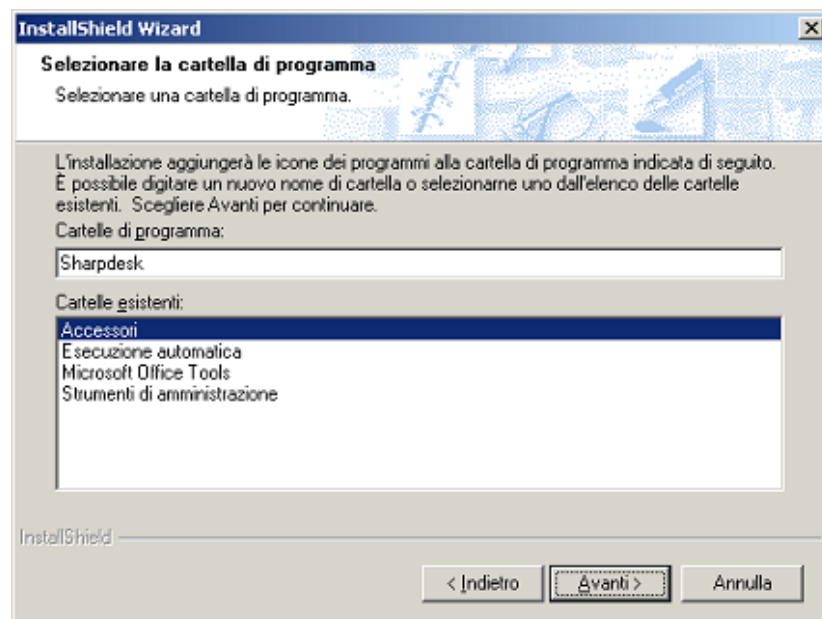
Network Scanner Tool

Inserire l'ubicazione dei file dati



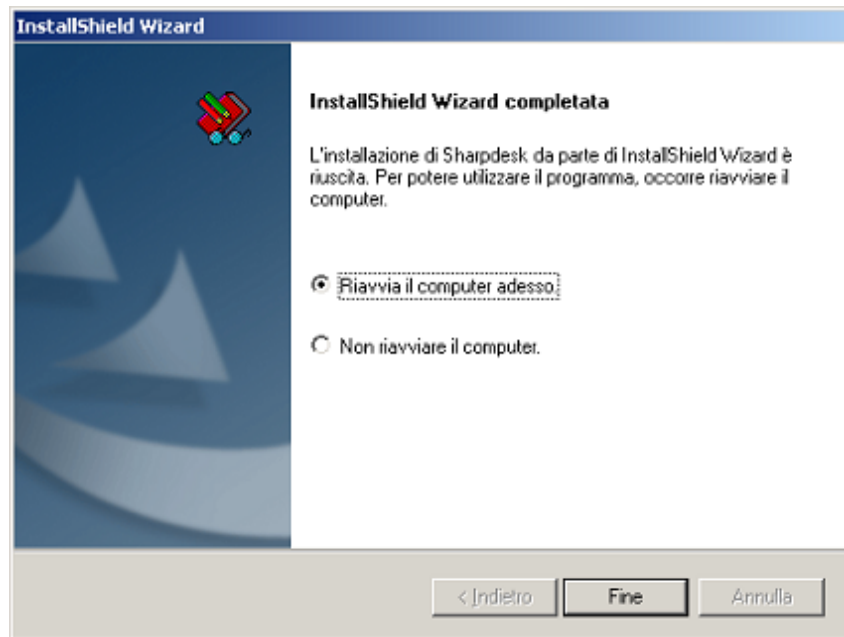
I file dati gestiti da Sharpdesk vengono installati nella cartella indicata nella scatola “Cartella di destinazione”. Questa è la cartella superiore usata per manipolare i documenti con Sharpdesk. Se desiderate cambiare la cartella, cliccate sul tasto “Sfoglia” e prendete un'altra cartella. Al termine della selezione dell'ubicazione del file, cliccate sul tasto “Avanti”.

Inserire il gruppo del programma



Premete il tasto “Avanti” dopo aver selezionato la cartella che dovrà contenere le icone del programma.

Terminare l'impostazione



Bisogna riaccendere il PC prima di usare Sharpdesk, Sharpdesk Imaging, o Network Scanner Tool.

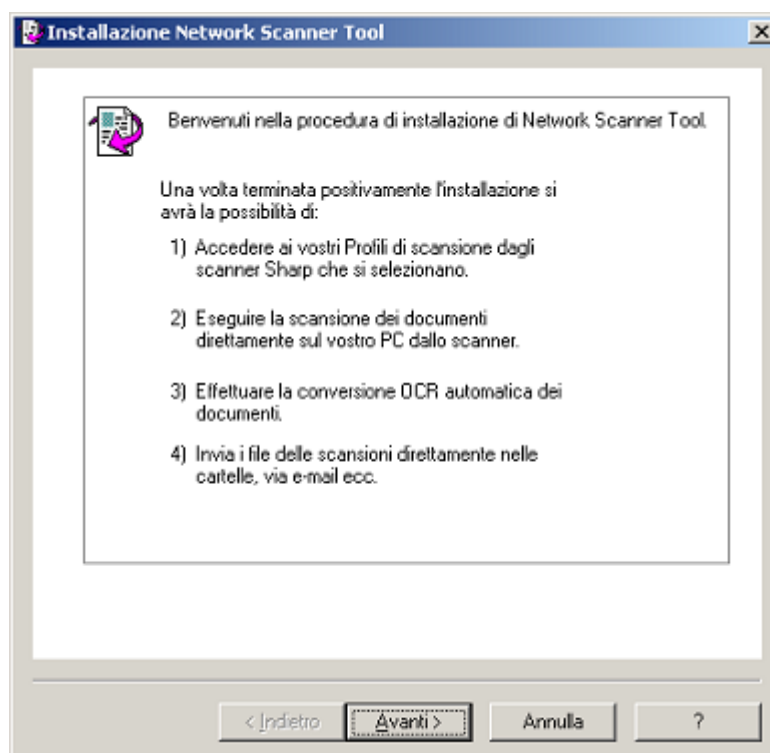
Per riavviare il computer adesso, selezionate “Riavvia” e premete il tasto “Fine”. Dopo la riaccensione del computer, si accendono automaticamente i Wizard per configurare Network Scanner Tool e la ricerca d’indice.

Per riavviare il computer in un momento successivo, selezionate “Non” e premete il tasto “Fine”. Sharpdesk, Sharpdesk Imaging e Network Scanner Tools non saranno pronti per l’uso fino a dopo il riavvio. I Wizard funzionano automaticamente per completare l’installazione, indipendentemente dalla vostra scelta di riavviare il computer o meno.

Capitolo 3

Configurazione Network Scanner Tool

Quando termina l'installazione Sharpdesk e riavviate il vostro PC, ha inizio la configurazione della Network Scanner Tools da Wizard:



Primo schermo di Network Scanner Tool Wizard

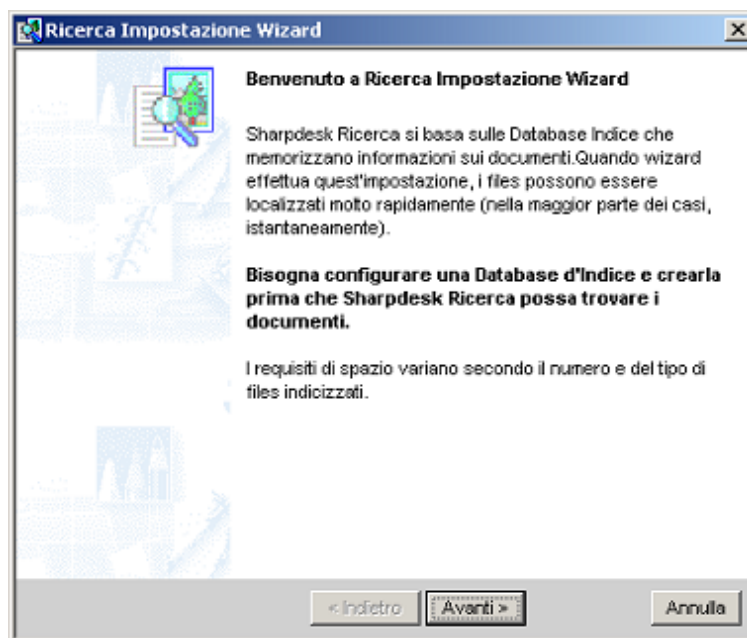
Se saltate questo Wizard, la Network Scanner Tool non sarà pronta per l'uso. Tuttavia, potete avviare questo Wizard successivamente effettuando la "Configurazione di Network Scanner Tool" nel gruppo di programmi "Sharpdesk" nel menu "Avvio". Dopo l'esecuzione di Wizard una volta, lo stesso non girerà più.

Wizard interagisce con la fotocopiatrice/stampante laser digitale SHARP. Assicuratevi che la configurazione della vostra ambiente di rete e della fotocopiatrice/stampante sia completa prima di avviare questo Wizard. Per ulteriori informazioni sulla configurazione della rete, delle fotocopiatrici e sulle istruzioni Wizard, fate riferimento alla Guida dell'utente Network Scanner Tool.

Capitolo 4

Configurazione dell'indice di ricerca di Sharpdesk

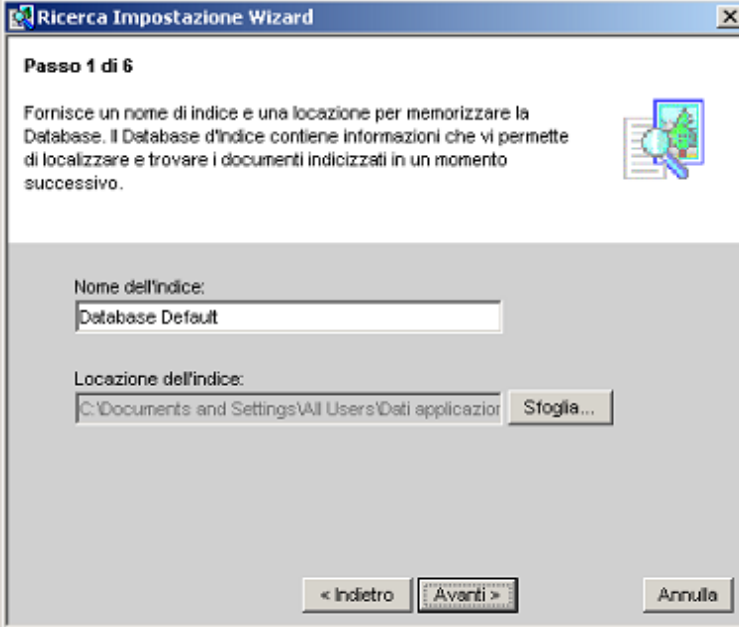
Al termine del Wizard per Network Scanner Tool, ha inizio l'impostazione dell'indice di ricerca di Sharpdesk:



Cliccate su "Avanti" quando siete pronti a continuare. Il resto di questo capitolo descrive i passi di Wizard.

Se “Cancellate” questo Wizard, la funzione di ricerca di Sharpdesk non sarà pronta per l’uso. Bisogna creare almeno un’indice prima di usare la funzione Ricerca. Fate riferimento alla sezione “Impostazione di un’indice” nella “Guida dell’utente Sharpdesk” per creare una nuova indice.

Passo 1. Impostazione del nome di indice e della posizione



Ricerca Impostazione Wizard

Passo 1 di 6

Fornisce un nome di indice e una locazione per memorizzare la Database. Il Database d'indice contiene informazioni che vi permette di localizzare e trovare i documenti indicizzati in un momento successivo.

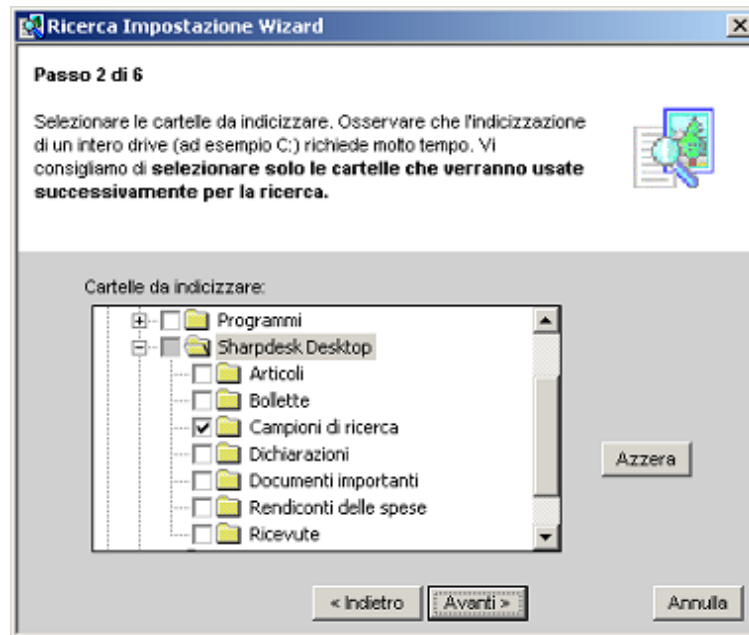
Nome dell'indice:

Locazione dell'indice:

< Indietro **Avanti >** Annulla

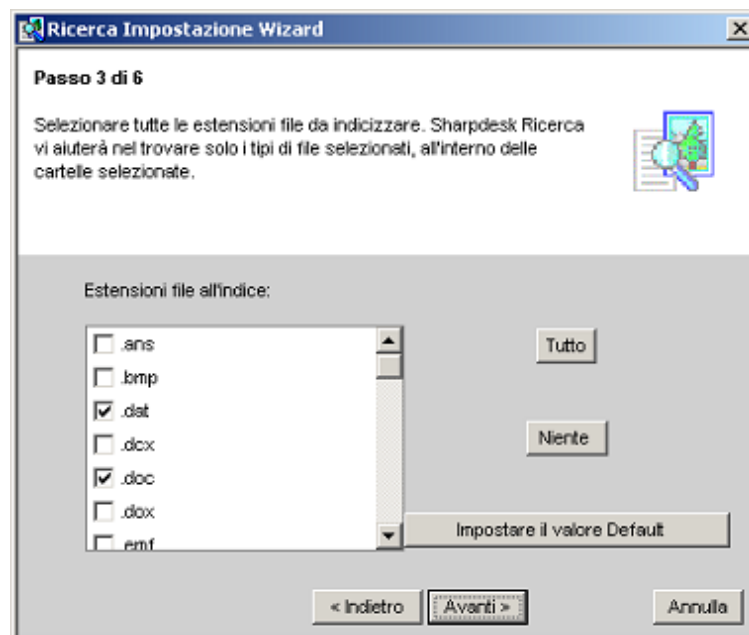
Questo schermo definisce il nome futuro dell’indice e l’ubicazione della stessa nel PC. Cliccate su **Avanti** per accettare il nome e l’ubicazione default (raccomandati). Se sapete come ricercare le indici da configurare, potete inserire un nome d’indice (massimo 39 caratteri) a propri ascelta. Per selezionare un luogo d’indice diversa dal valore default, cliccate su Sfoglia, navigate alla posizione desiderata e poi cliccate su OK. Dopo aver inserito le informazioni, cliccate su **Avanti**

Passo 2. Selezionate le cartelle desiderate nell'indice



Questo schermo serve per selezionare la cartella da includere nell'indice. La cartella default è quella Campioni di ricerca in Sharpdesk Desktop ed è stata dotata insieme a Sharpdesk. Potete selezionare anche altre cartelle cliccando sul riquadro di controllo delle stesse. Se cliccate su un riquadro barrata nuovamente, la stessa verrà sbarrata. Per azzerare tutte le selezioni, cliccate su **Azzerà**. Dopo aver fatto la scelta, cliccate su **Avanti**.

Passo 3. Scelta delle estensioni dei file da includere nell'indice



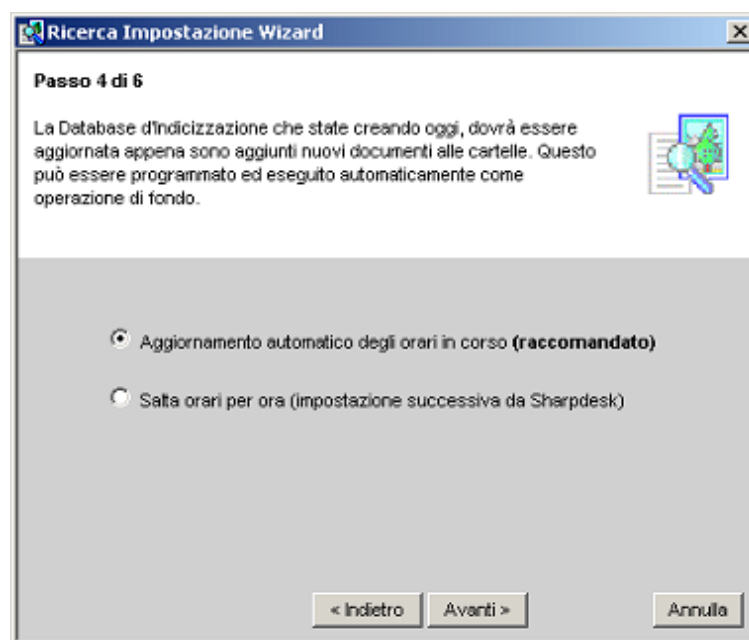
Questo schermo serve per selezionare l'estensione del file da indicizzare all'interno della cartella selezionata nel passo 2, rendendolo visibile per la ricerca. Le seguenti estensioni sono scelte come standard: .dat, .doc, .sdf, .tif, .txt, .wpd, .wps, .xls, .htm, .pdf, .rtf, .ppt.

Controllate altre estensioni da includere e sbarrate tutte le estensioni che non desiderate includere.

Per disfare tutte le voci, cliccate su **Niente**. Per selezionare tutte le estensioni, cliccate su **Tutto**

Dopo aver fatto le selezioni, cliccate su **Avanti**.

Passo 4. Impostate gli orari di aggiornamento indice

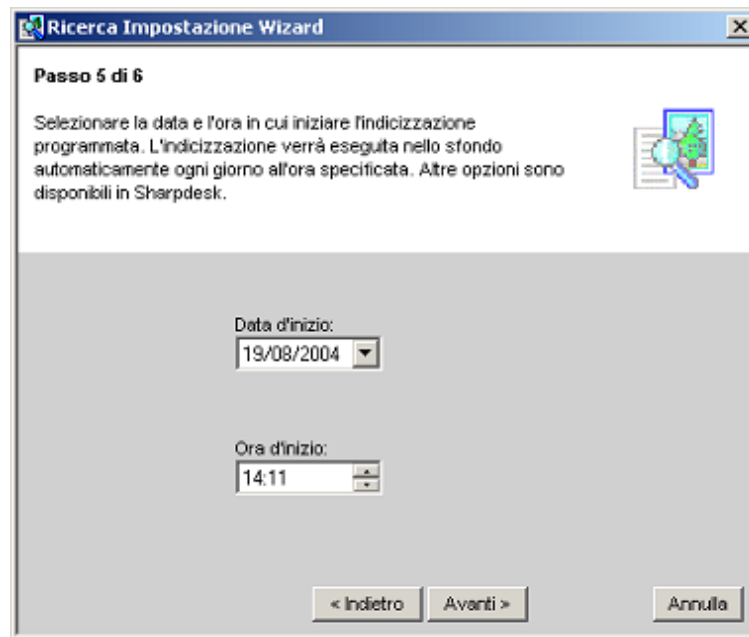


L'indice di ricerca che state creando conterrà delle voci di tutti i file con l'estensione selezionata, all'interno delle cartelle selezionate, **presenti nel momento della creazione dell'indice**. Se aggiungete dei file nelle cartelle dopo aver creato l'indice, non saranno "visibili" per la Ricerca sino all'aggiornamento dell'indice. Questo passo di Wizard imposta un orario in cui l'indice viene aggiornato con i contenuti dei nuovi file aggiunti alla cartella coperta dall'indice.

Per accettare l'impostazione default (aggiornamento automatico), cliccate su **Avanti**.

Potete spostare l'impostazione dell'orario in un momento successivo cliccando sul tasto "Salta orario..." e poi cliccando su **Avanti**. Quest'azione salterà il passo Avanti.

Passo 5. Impostazione dell'ora dell'aggiornamento dell'indice.



Cliccate sulla freccia verso il basso per visualizzare il calendario. Usate le frecce sinistra e destra per selezionare il mese in cui deve iniziare l'indice programmata e poi cliccate sul giorno.

Cliccate sulle ore ed usate le frecce su/giù per selezionare l'ora d'inizio desiderata.

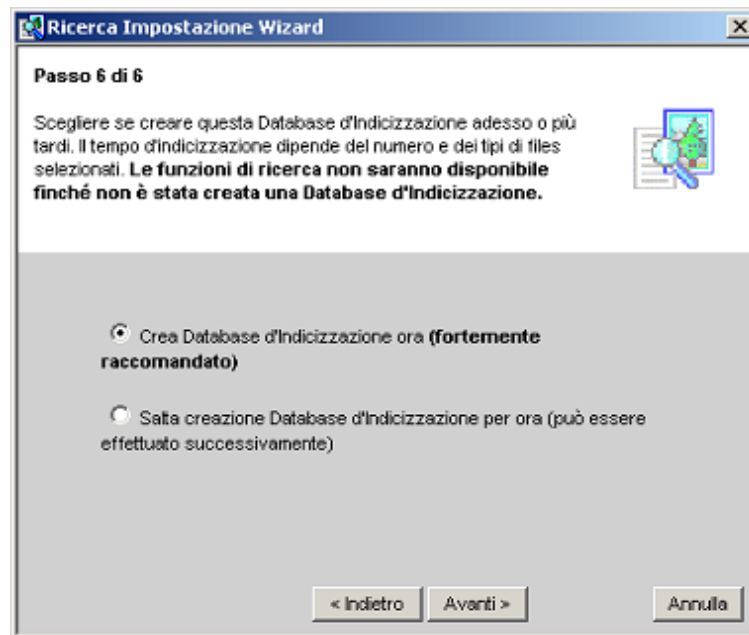
Cliccate sui minuti ed usate le frecce su/giù per selezionare l'ora d'inizio desiderata.

Cliccate sull'indicatore dei secondi ed usate le frecce su/giù per selezionare l'ora d'inizio desiderata.

Cliccate sull'indicatore Ora del giorno ed usate le frecce su/giù per selezionare AM o PM.

Cliccate su **Avanti**.

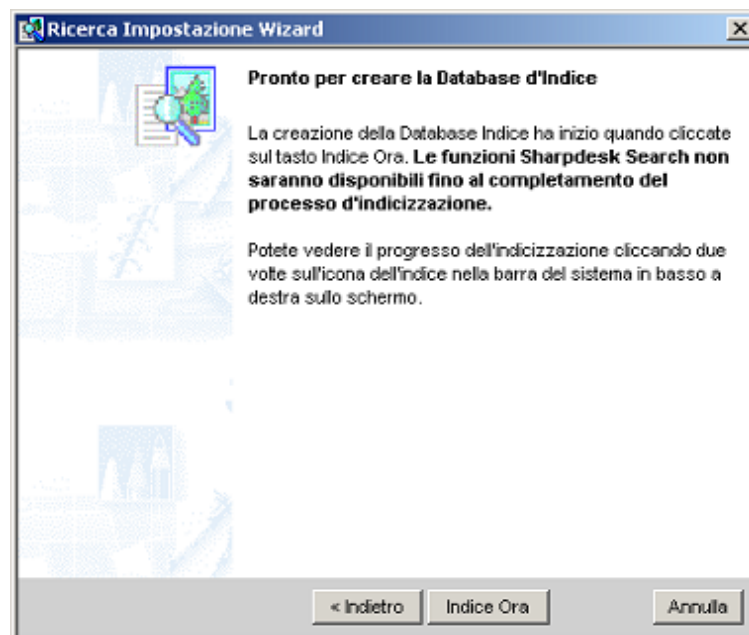
Passo 6. Creazione dell'indice



Per creare la database dell'indice adesso, cliccate su **Avanti**.

Per creare la database dell'indice in un momento successivo, selezionate il tasto “Salta creazione Database” e cliccate su **Avanti**.

Appare sul display lo schermo Pronto per creare la Database d'indice..



Cliccate su **Indice Ora**. Index Wizard inizia a costruire la database dell'indice mentre completate il processo d'installazione.

Uso della Ricerca

Dopo aver completato l'installazione E il lavoro di ricerca indice, potete usare la funzione Ricerca di Sharpdesk per localizzare dei file in base all'indice. Per ulteriori informazioni sull'uso della Ricerca, fate riferimento al Capitolo 5 Ricerca con Sharpdesk nella Guida dell'utente Sharpdesk.