

SHARP®

MODELE

MX-NB12

KIT D'EXTENSION RESEAU

MODE D'EMPLOI

INTRODUCTION

Le kit d'extension réseau en option (MX-NB12) permet d'utiliser l'appareil comme imprimante réseau et scanner réseau.

Remarque

- Dans ce manuel, l'expression "l'appareil" fait référence au dispositif multifonctions numérique équipé de la fonction réseau.
- Ce manuel décrit uniquement les fonctions disponibles une fois le kit d'extension réseau en option installé. Pour plus d'informations sur le chargement du papier, le remplacement des cartouches de toner, la rectification des erreurs d'alimentation papier, l'utilisation des dispositifs périphériques et toutes autres informations relatives au copieur, veuillez vous reporter au mode d'emploi de l'appareil.
- Les réglages par défaut de l'appareil et de la fonction imprimante peuvent être modifiés au moyen des réglages système. Pour plus d'informations, veuillez vous reporter au mode d'emploi de l'appareil.
- Les explications contenues dans ce manuel sont établies en partant du principe que la personne responsable de l'installation du produit ainsi que les utilisateurs connaissent Microsoft Windows.
- Pour des informations sur le système d'exploitation, reportez-vous au manuel de votre système d'exploitation ou à son aide en ligne.
- Les explications relatives aux écrans et procédures contenues dans ce manuel sont conçues pour Windows Vista® en environnement Windows®. Ces écrans peuvent être différents avec d'autres versions des systèmes d'exploitation.
- Lorsque "AR-xxxx" apparaît dans ce manuel, veuillez remplacer cette expression par le nom votre modèle.
- Les explications contenues dans ce manuel sont établies sur la base de la version nord américaine du logiciel. Les versions d'autres pays ou régions peuvent différer légèrement de la version nord américaine.

Garantie

Bien que tout ait été mis en œuvre pour que ce mode d'emploi soit aussi précis et utile que possible, SHARP Corporation n'offre aucune garantie d'aucune sorte quant à son contenu. Toutes les informations contenues dans le présent mode d'emploi sont sujettes à modification sans préavis. SHARP ne saurait être tenu responsable des pertes ou dommages, directs ou indirects, dus ou relatifs à l'utilisation de ce mode d'emploi.

Informations sur les marques déposées

- Sharpdesk est une marque déposée de Sharp Corporation.
- Microsoft®, Windows®, Windows® 2000, Windows® XP, Windows Server® 2003, Windows Server® 2008, Windows Vista®, Windows® 7 et Internet Explorer® sont des marques déposées ou des marques commerciales de Microsoft Corporation aux États-Unis et dans d'autres pays.
- Adobe, le logo Adobe, Acrobat, le logo Adobe PDF, et Reader sont des marques déposées ou des marques commerciales d'Adobe Systems Incorporated aux États-Unis et dans d'autres pays.
- Netscape Navigator est une marque commerciale de Netscape Communications Corporation.
- PCL est une marque commerciale de Hewlett-Packard Company.
- Toutes les autres marques commerciales ou copyrights sont la propriété de leurs propriétaires respectifs.

ACCORD DE LICENCE

La ACCORD DE LICENCE apparaît lorsque vous installez le logiciel à partir du CD-ROM. Par l'utilisation de tout ou partie du logiciel sur le CD-ROM ou l'appareil, vous acceptez d'être lié par les termes de la ACCORD DE LICENCE.

Les captures d'écran, les messages et les noms des touches utilisés dans le manuel peuvent différer de ceux utilisés sur l'appareil en cas d'améliorations ou de modifications du produit.
--

TABLE DES MATIÈRES

INTRODUCTION	2
--------------------	---

1

AVANT L'INSTALLATION

CD-ROMS ET LOGICIEL	5
● CD-ROMS DANS LE KIT D'EXTENSION RÉSEAU	5
● EXIGENCES SYSTÈME	6
PARAMÈTRES SYSTÈME POUR LE KIT D'EXTENSION RÉSEAU	7

2

INSTALLATION

RÉGLER L'ADRESSE IP DE L'APPAREIL VIA LES PARAMÈTRES SYSTÈMES	8
● ACTIVER/DÉSACTIVER DHCP	8
● RÉGLAGE AUTOMATIQUE DE L'ADRESSE IP	8
● RÉGLER/CHANGER MANUELLEMENT L'ADRESSE IP	9
INSTALLATION DU LOGICIEL	10
● UTILISATION DE L'APPAREIL VIA UNE CONNEXION USB	10
● CONNEXION D'UN CÂBLE USB	12
● UTILISATION DE L'APPAREIL EN TANT QU'IMPRIMANTE RÉSEAU	13
● PARTAGER L'IMPRIMANTE VIA UN RÉSEAU WINDOWS	15
● INSTALLATION DE PRINTER STATUS MONITOR	17
CONFIGURATION DU PILOTE D'IMPRIMANTE	18

3

FONCTIONS DE L'IMPRIMANTE

IMPRESSION DE BASE	19
OUVERTURE DU PILOTE D'IMPRIMANTE À PARTIR DU BOUTON "Démarrer"	21
PARAMÈTRES DU PILOTE D'IMPRIMANTE	22
IMPRESSION RECTO VERSO (SEULEMENT POUR LES MODÈLES PERMETTANT L'IMPRESSION RECTO VERSO)	23
● STYLE BROCHURE	24
IMPRESSION DE PLUSIEURS PAGES SUR UNE SEULE FEUILLE	25
AJUSTEMENT DE L'IMAGE IMPRIMÉE AU PAPIER	26
ROTATION DE 180° DE L'IMAGE À IMPRIMER	27
CRÉATION DE SUPERPOSITION DE DONNÉES D'IMPRESSION	28
● CRÉATION D'UN FICHIER DE SUPERPOSITION	28
● IMPRESSION AVEC UN FICHIER DE SUPERPOSITION	28
IMPRIMER LA PAGE DE COUVERTURE SUR UN PAPIER DIFFÉRENT	29
AJOUT D'INSERTION PENDANT L'IMPRESSION	30
IMPRESSION D'UN FILIGRANE	31
● COMMENT IMPRIMER UN FILIGRANE	31
IMPRESSION DE TEXTE ET DE LIGNES EN NOIR	32
● IMPRESSION DE TEXTE EN NOIR	32
● IMPRESSION DE LIGNES ET DE GRAPHIQUES VECTORIELS EN NOIR	32
SAUVEGARDER LES RÉGLAGES D'IMPRESSION FRÉQUEMMENT UTILISÉS	33
● SAUVEGARDER LES RÉGLAGES AU MOMENT DE L'IMPRESSION	33

4

PRINTER STATUS MONITOR

PRINTER STATUS MONITOR 34

- AVANT D'UTILISER PRINTER STATUS MONITOR34

UTILISATION DE PRINTER STATUS MONITOR..... 35

- MODIFICATIONS DES RÉGLAGES DE PRINTER STATUS MONITOR.....35
- VÉRIFICATION DE L'ÉTAT DE L'IMPRIMANTE.....36

5

FONCTIONS WEB DE LA MACHINE

À PROPOS DES PAGES WEB 37

- ACCÈS À LA PAGE WEB ET VISUALISATION DE L'AIDE.....37

MODIFICATION/VÉRIFICATION DE L'ADRESSE IP DANS LA PAGE WEB 38

À PROPOS DES PAGES WEB (POUR LES UTILISATEURS)..... 39

CONFIGURATION DES RÉGLAGES DES CONDITIONS DE L'IMPRIMANTE 40

- COMMENT CONFIGURER LES RÉGLAGES40
- MENU DE RÉGLAGE DES CONDITIONS DE L'IMPRIMANTE.....41
- RÉGLAGE DES CONDITIONS DE L'IMPRIMANTE.....41

À PROPOS DES PAGES WEB (POUR L'ADMINISTRATEUR) 43

PROTECTION DES INFORMATIONS PROGRAMMÉES DANS LA PAGE WEB ([Mots de passe]) 44

RÉGLAGES ADMINISTRATEUR 45

- CONFIGURATION D'UN RÉGLAGE DANS LES RÉGLAGES ADMINISTRATEUR45
- RÉGLAGES ADMINISTRATEUR46

RÉGLAGES DE COURRIER ÉLECTRONIQUE POUR LES ÉTATS ET LES ALERTES 47

- CONFIGURATION DES INFORMATIONS47
- SMTP INSTALLATION47
- CONFIGURATION DES MESSAGES D'ÉTAT.....48
- CONFIGURATION DES MESSAGES D'ALERTE.....48

6

FONCTIONS DE SCANNEUR

À PROPOS DES FONCTIONS DE SCANNEUR49

NUMÉRISATION CLÉ USB.....51

- RÉGLAGES DE BASE POUR NUMÉRISATION CLÉ USB (POUR L'ADMINISTRATEUR) 51
- UTILISATION DE LA FONCTION NUMÉRISATION CLÉ USB 52

7

DÉPANNAGE

DÉPANNAGE54

DÉSINSTALLATION DU LOGICIEL57

8

CARACTÉRISTIQUES

Kit d'extension réseau CARACTÉRISTIQUES58

CARACTÉRISTIQUES DE L'IMPRIMANTE.....58

CARACTÉRISTIQUES DU SCANNER59

- NUMÉRISATION CLÉ USB 59
- SCAN TWAIN/BUTTON MANAGER..... 59

CARACTÉRISTIQUES DU PILOTE D'IMPRIMANTE60

CD-ROMS ET LOGICIEL

CD-ROMS DANS LE KIT D'EXTENSION RÉSEAU

Le kit d'extension réseau contient les deux CD-ROMs suivants : "CD-ROM logiciel" et "Sharpdesk".



Le **Printer Status Monitor** sur le "CD-ROM logiciel" ne peut pas être utilisé lorsque l'appareil est connecté à votre ordinateur par USB.

"CD-ROM logiciel"

Le "CD-ROM logiciel" contient les programmes logiciels suivants :

Logiciel pour Windows

- **Pilote d'imprimante**

Permet à la machine d'être utilisée comme une imprimante.

- **Pilote d'imprimante PCL6**

L'appareil prend en charge les langues de commande d'imprimante PCL6 Hewlett-Packard.

- **Pilote de scanner**

Le pilote de scanner vous permet d'utiliser la fonction de numérisation de l'appareil avec des applications compatibles TWAIN ou WIA.

- **Printer Status Monitor**

Cela vous permet de vérifier l'état de l'imprimante réseau à l'écran de votre ordinateur.

- **Button Manager**

Button Manager vous permet d'utiliser les menus du scanner sur l'appareil pour numériser un document.

CD-ROM "Sharpdesk" (pour Windows)

Sharpdesk est une application de gestion de document de bureau qui facilite le démarrage d'applications et de fichier documents et images.

EXIGENCES SYSTÈME

Avant d'installer le logiciel décrit dans ce manuel, veiller à ce que votre ordinateur satisfasse aux exigences suivantes.

Type d'ordinateur	IBM PC/AT ou ordinateur compatible doté d'une interface USB 2.0*1 ou réseau local 10Base-T/100Base-TX
Système d'exploitation*2*3*4	Windows 2000 Professional, Windows XP, Windows Server 2003, Windows Vista, Windows Server 2008, Windows 7
Affichage	Résolution de 1024 x 768 points et profondeur de couleur de 16 bits ou plus recommandés.
Espace disque disponible	100 Mo minimum
Autres besoins matériels	Un environnement au sein duquel les systèmes d'exploitation de la liste ci-dessus peuvent fonctionner correctement

*1 Compatible avec les modèles dotés d'un port USB et disposant du système d'exploitation Windows 2000 Professional, Windows XP Professional/Home Edition, Windows Vista ou Windows 7.

*2 L'impression n'est pas possible en mode MS-DOS.

*3 L'appareil ne prend pas en charge l'impression dans un environnement Macintosh.

*4 Les droits d'administrateur sont nécessaires pour installer le logiciel à l'aide de l'assistant d'installation.

Environnement d'installation et logiciel utilisable

Le tableau suivant indique les pilotes et logiciels qui peuvent être installés sur chaque version de Windows et la méthode de connexion d'interface.

	Câble	Système d'exploitation					
		Windows 2000	XP	Vista	7	Server 2003	Server 2008
Pilote d'imprimante MFP	USB	Oui	Oui	Oui	Oui	N/A	N/A
	Réseau	Oui	Oui	Oui	Oui	Oui	Oui
Pilote de scanner MFP	USB	Oui	Oui	Oui	Oui	N/A	N/A
	Réseau	N/A	N/A	N/A	N/A	N/A	N/A
Button Manager	USB	Oui	Oui	Oui	Oui	N/A	N/A
	Réseau	N/A	N/A	N/A	N/A	N/A	N/A
Printer Status Monitor	USB	N/A	N/A	N/A	N/A	N/A	N/A
	Réseau	Oui	Oui	Oui	Oui	Oui	Oui

PARAMÈTRES SYSTÈME POUR LE KIT D'EXTENSION RÉSEAU

Lorsque le kit d'extension réseau est installé à l'appareil, les programmes suivants sont ajoutés aux paramètres système.

L'adresse IP et les autres réglages réseau sont configurés à l'aide de ces paramètres système.



La procédure de sélection d'un paramètre système est expliquée dans "SÉLECTION D'UN RÉGLAGE POUR UN PARAMÈTRE SYSTÈME" dans le mode d'emploi de l'appareil.

Paramètres système supplémentaires

Numéro du programme	Nom du programme	Codes de réglage (les réglages usine apparaissent en gras)	Explication
37	RÉGLAGE ADRESSE IP	1: ACTIVER DHCP - OUI - NON RÉGLAGE ADRESSE IP - ADRESSE IP - MASQUE SOUS-RÉSEAU - PASSERELLE PAR DÉFAUT	<ul style="list-style-type: none">• Si "OUI" est sélectionné (réglages d'usine) et que l'appareil est connecté à un réseau TCP/IP, l'adresse IP est automatiquement acquise. Il s'agit du réglage d'usine. Si vous voulez attribuer une adresse IP manuellement, sélectionnez "NON". Consultez "ACTIVER/DÉSACTIVER DHCP" (p.8) pour la procédure détaillée.• Ce programme est utilisé pour choisir l'adresse IP (adresse IP, masque de sous-réseau et passerelle) de l'appareil si le protocole TCP/IP est utilisé pour le réseau. Consultez "RÉGLER/CHANGER MANUELLEMENT L'ADRESSE IP" (p.9) pour la procédure détaillée.

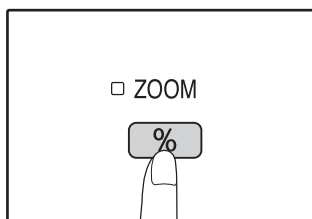
RÉGLER L'ADRESSE IP DE L'APPAREIL VIA LES PARAMÈTRES SYSTÈMES

Pour régler l'adresse IP de l'appareil, effectuez le numéro de programme (37) dans les paramètres systèmes (p.7). La procédure de sélection d'un paramètre système est expliquée dans "SÉLECTION D'UN RÉGLAGE POUR UN PARAMÈTRE SYSTÈME" dans le mode d'emploi de l'appareil.

ACTIVER/DÉSACTIVER DHCP

Utiliser ce réglage pour obtenir automatiquement l'adresse IP à l'aide de DHCP (protocole de configuration dynamique de l'hôte). Si ce paramètre est activé, il n'est pas nécessaire de saisir l'adresse IP manuellement.

1 Appuyez sur la touche [Affichage du taux de reproduction] (%).



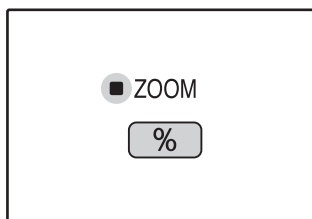
- Chaque pression sur la touche [Affichage du taux de reproduction] (%) active ou désactive la fonction DHCP.
- DHCP est activé par les réglages d'usine.

RÉGLAGE AUTOMATIQUE DE L'ADRESSE IP

Lorsque la fonction DHCP est activée, paramétrez l'adresse IP de l'appareil via l'opération suivante.

1 Éteignez puis rallumez l'appareil.

L'adresse IP de l'appareil sera automatiquement détectée et paramétrée.



Si la fonction DHCP est utilisée, l'adresse IP assignée à l'appareil peut changer automatiquement. Si l'adresse IP change, il est impossible d'imprimer.

Si le voyant ZOOM est allumé :
DHCP est activé.

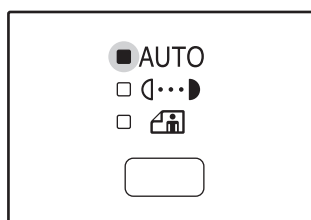
Si le voyant ZOOM est éteint :
DHCP est désactivé.

RÉGLER/CHANGER MANUELLEMENT L'ADRESSE IP

Effectuez la procédure suivante pour utiliser une adresse IP fixe.

1 Appuyez sur la touche [AUTO/MANUEL/PHOTO] (AUTO/☐...☐/☐) pour sélectionner un élément à paramétrer.

Chaque pression sur la touche [AUTO/MANUEL/PHOTO] (AUTO/☐...☐/☐) change l'élément à sélectionner.
Le voyant de l'élément sélectionné s'allume.



Vous pouvez saisir les numéros uniquement lorsque le voyant de l'élément à paramétrer est allumé.

Lorsque "AUTO" (AUTO) est allumé :

Saisissez l'adresse IP.

Lorsque "MANUEL" (☐...☐) est allumé :

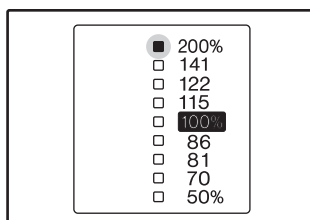
Saisissez le masque de sous-réseau.

Lorsque "PHOTO" (☐) est allumé :

Saisissez la passerelle par défaut.

2 Appuyez sur la touche [Affichage du taux de reproduction] (☐%) pour éteindre le voyant du ZOOM.

Le voyant TAUX PRÉRÉGLÉ, qui est attribué aux chiffres à saisir, s'allume.



000.000.000.000
☐ ☐ ☐ ☐
① ② ③ ④

Numéros disponibles pour l'adresse IP (Le réglage par défaut pour chaque numéro est "000".)

Élément	① (Premier numéro)	② (Second numéro)	③ (Troisième numéro)	④ (Quatrième numéro)
Adresse IP	0-223	0-255	0-255	0-255
Masque de sous-réseau	0-255	0-255	0-255	0-255
Passerelle par défaut	0-223	0-255	0-255	0-255

Lorsque le voyant "200 %" est allumé :

Saisissez les trois chiffres pour ① dans l'adresse.

Lorsque le voyant "141" est allumé :

Saisissez les trois chiffres pour ② dans l'adresse.

Lorsque le voyant "122" est allumé :

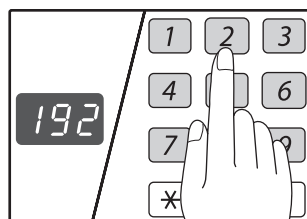
Saisissez les trois chiffres pour ③ dans l'adresse.

Lorsque le voyant "115" est allumé :

Saisissez les trois chiffres pour ④ dans l'adresse.

3 Saisissez l'adresse désirée avec les touches numériques.

Les numéros saisis apparaissent sur l'affichage.



Remarque

- Appuyez sur la touche [EFFACEMENT] (☐) pour effacer les trois chiffres actuellement saisis.
- Vous ne pouvez pas modifier l'adresse IP si la fonction DHCP est activée.
- Si la fonction DHCP est activée, l'affichage indique l'adresse IP obtenue automatiquement.
- "- - -" apparaît sur l'affichage si l'adresse IP ne peut pas être reconnue.
- La touche [READ-END] (☐#) et la touche Audit clear (☐*) (ACC.#-C) ne peuvent pas être utilisées.

4 Appuyez sur la touche [DÉPART COPIE] (☐) pour établir les numéros saisis.

Les numéros saisis sont établis et le voyant des trois prochains chiffres s'allume.

Répétez les étapes 2 à 5 pour saisir l'adresse entière.

Remarque

Si les chiffres saisis ne sont pas disponibles, un son vous indique l'erreur après que vous ayez appuyé sur la touche [DÉPART COPIE] (☐) et le numéro à trois chiffres disponibles maximum apparaît sur l'affichage.

INSTALLATION DU LOGICIEL

Remarque

- Si vous devez utiliser une méthode de connexion différente après l'installation du logiciel à l'aide d'une connexion USB ou réseau, vous devez déjà désinstaller le logiciel puis le réinstaller en utilisant la nouvelle méthode de connexion.
- Les explications suivantes supposent que la souris est configurée pour une personne droitère.
- La fonction scanner ne fonctionne que si vous utilisez un câble USB.
- Si un message d'erreur apparaît, suivez les instructions à l'écran pour résoudre le problème. Une fois le problème solutionné, la procédure d'installation continuera. En fonction du problème, vous pouvez avoir à cliquer sur "Annuler" pour sortir de l'assistant d'installation. Dans ce cas, reprenez l'installation depuis le début après avoir résolu le problème.

UTILISATION DE L'APPAREIL VIA UNE CONNEXION USB

1 Le câble USB ne doit pas être connecté à la machine. Assurez-vous que le câble n'est pas connecté avant de commencer.

Si le câble est connecté, une fenêtre Plug and Play apparaîtra. Le cas échéant, cliquez sur "Annuler" pour fermer la fenêtre et débranchez le câble.

Remarque

Le câble devra être branché lors de l'étape 12.

2 Insérez le "CD-ROM logiciel" dans le lecteur CD-ROM de votre ordinateur.

3 Cliquez sur "Démarrer", cliquez sur "Ordinateur", puis double-cliquez sur l'icône du CD-ROM ().

- Sous Windows XP, cliquez sur "démarrer", sur "Poste de travail", puis double-cliquez sur l'icône du CD-ROM.
- Sous Windows 2000, double-cliquez sur "Poste de travail", puis sur l'icône du CD-ROM.

4 Double-cliquez sur l'icône "Setup" ().

- Sous Windows 7, si un message apparaît à l'écran pour vous demander de confirmer, cliquez sur "Oui".
- Sous Windows Vista, si un message apparaît à l'écran pour vous demander de confirmer, cliquez sur "Autoriser".

5 La fenêtre "ACCORD DE LICENCE" apparaît. Assurez-vous d'avoir compris le contenu de l'accord de licence avant de cliquer sur "Oui".

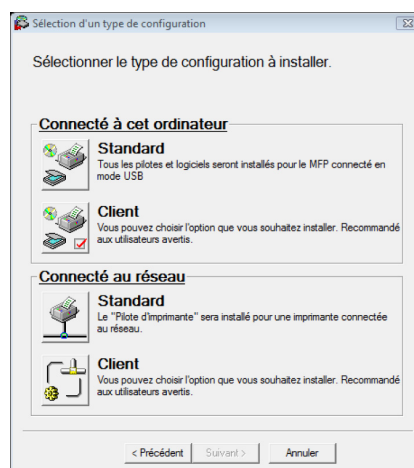
Remarque

Vous pouvez afficher l'"ACCORD DE LICENCE" dans une autre langue en sélectionnant la langue souhaitée dans le menu des langues. Pour installer le logiciel dans la langue sélectionnée, poursuivez l'installation avec la langue sélectionnée.

6 Lisez le message de la fenêtre "Bienvenue" et cliquez sur "Suivant".

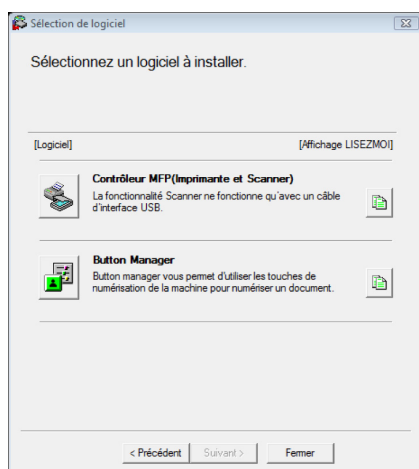
7 Pour installer l'intégralité du logiciel, cliquez sur "Standard" du menu "Connecté à cet ordinateur" et allez à l'étape 12.

Pour installer des éléments particuliers, cliquez sur "Client" et allez à l'étape suivante.



8 Cliquez sur le bouton "Contrôleur MFP".

Cliquez sur "Affichage LIZEZMOI" pour afficher des informations sur les éléments sélectionnés.



9 Les fichiers nécessaires à l'installation du pilote MFP sont copiés.

Suivez les instructions à l'écran.

Lorsque "L'installation du logiciel SHARP est terminée." apparaît, cliquez sur "OK".

! Attention

- Si vous utilisez Windows Vista/7 et qu'une fenêtre d'avertissement de sécurité apparaît, veuillez à cliquer sur "Installer ce logiciel pilote quand même".
- Sous Windows 2000/XP, si un message d'avertissement apparaît concernant la certification du logo Windows ou la signature numérique, assurez-vous de cliquer sur "Continuer" ou sur "Oui".

10 Vous reviendrez à la fenêtre de l'étape 8. Si vous souhaitez installer Button Manager, cliquez sur le bouton "Button Manager".

Si vous ne souhaitez pas installer Button Manager, allez à l'étape 11.

Remarque

Après l'installation, un message vous demandant de redémarrer votre ordinateur peut apparaître. Dans ce cas, cliquez sur "Oui" pour redémarrer votre ordinateur.

11 Lorsque l'installation est terminée, cliquez sur le bouton "Fermer".

! Attention

- Si vous utilisez Windows Vista/7 et qu'une fenêtre d'avertissement de sécurité apparaît, veuillez à cliquer sur "Installer ce logiciel pilote quand même".
- Sous Windows 2000/XP, si un message d'avertissement apparaît concernant la certification du logo Windows ou la signature numérique, assurez-vous de cliquer sur "Continuer" ou sur "Oui".

Un message vous demandant de raccorder l'appareil à votre ordinateur apparaîtra. Cliquez sur le bouton "OK".

Remarque

Après l'installation, un message vous demandant de redémarrer votre ordinateur peut apparaître. Dans ce cas, cliquez sur "Oui" pour redémarrer votre ordinateur.

12 Assurez-vous que l'appareil est allumé et branchez le câble USB (p.12).

Windows détectera l'appareil et une fenêtre Plug and Play apparaîtra.

13 Suivez les instructions de la fenêtre Plug and Play pour installer le pilote.

Suivez les instructions à l'écran.

! Attention

- Si vous utilisez Windows Vista/7 et qu'une fenêtre d'avertissement de sécurité apparaît, veuillez à cliquer sur "Installer ce logiciel pilote quand même".
- Sous Windows 2000/XP, si un message d'avertissement apparaît concernant la certification du logo Windows ou la signature numérique, assurez-vous de cliquer sur "Continuer" ou sur "Oui".

Cela termine l'installation du logiciel.

Si vous avez installé Button Manager, installez Button Manager tel qu'expliqué dans le mode d'emploi de l'appareil.

CONNEXION D'UN CÂBLE USB

Suivez la procédure indiquée ci-dessous pour connecter l'appareil à votre ordinateur.

Le câble USB utilisé pour connecter l'appareil à votre ordinateur n'est pas fourni. Veuillez acheter le câble adapté à votre ordinateur.

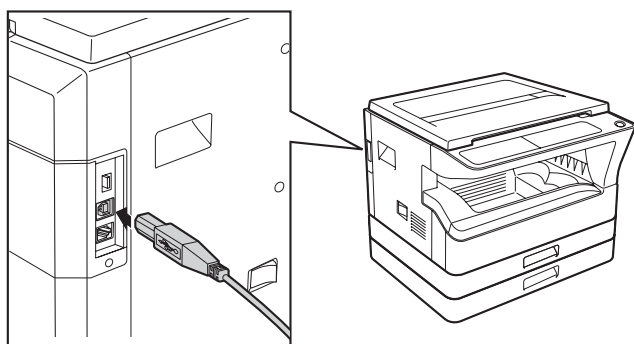
! Attention

- La connexion USB est disponible sur un ordinateur compatible PC/AT doté d'un port USB et disposant du système d'exploitation Windows 2000 Professional, Windows XP Professional, Windows XP Home Edition, Windows Vista ou Windows 7.
- Ne raccordez pas le câble USB avant d'installer le pilote MFP. Le câble USB doit être branché pendant l'installation de ce dernier.

Remarque

- La connexion via le port USB 2.0 de votre ordinateur nécessite l'achat d'un câble USB compatible avec le format USB 2.0.
- Même lorsque le pilote Microsoft USB 2.0 est utilisé, il peut être impossible d'obtenir la pleine vitesse d'USB 2.0 si une carte PC supportant USB 2.0 est utilisée. Pour obtenir le dernier pilote (qui peut permettre une plus grande vitesse), contactez le fabricant de votre carte PC.
- La connexion est également possible en utilisant un port USB 1.1 sur votre ordinateur. Toutefois, les spécifications seront des spécifications USB 1.1 (Pleine vitesse).

1 Insérez le câble dans le connecteur USB de votre appareil.



2 Insérez l'autre extrémité du câble dans le port USB de votre ordinateur.

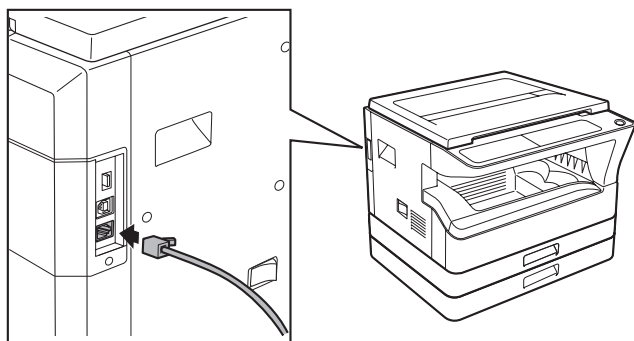
UTILISATION DE L'APPAREIL EN TANT QU'IMPRIMANTE RÉSEAU



Les câbles d'interface utilisés pour connecter l'appareil à votre ordinateur ne sont pas fournis. Veuillez acheter le câble adapté à votre ordinateur.

1 Insérez le câble réseau local dans le connecteur réseau local de votre appareil.

Utilisez un câble réseau blindé.



2 Allumez l'appareil.

3 Insérez le "CD-ROM logiciel" dans le lecteur CD-ROM de votre ordinateur.

4 Cliquez sur "Démarrer", cliquez sur "Ordinateur", puis double-cliquez sur l'icône CD-ROM ().

- Sous Windows XP, cliquez sur "démarrer", sur "Poste de travail", puis double-cliquez sur l'icône du CD-ROM.
- Sous Windows 2000, double-cliquez sur "Poste de travail", puis sur l'icône du CD-ROM.

5 Double-cliquez sur l'icône "Setup" ().

- Sous Windows 7, si un message apparaît à l'écran pour vous demander de confirmer, cliquez sur "Oui".
- Sous Windows Vista, si un message apparaît à l'écran pour vous demander de confirmer, cliquez sur "Autoriser".

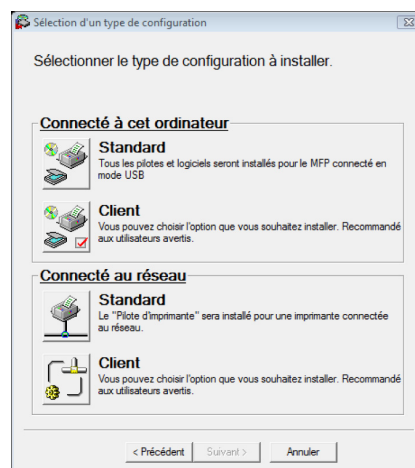
6 La fenêtre "ACCORD DE LICENCE" apparaît. Assurez-vous d'avoir compris le contenu de l'accord de licence avant de cliquer sur "Oui".



Vous pouvez afficher l'"ACCORD DE LICENCE" dans une autre langue en sélectionnant la langue souhaitée dans le menu des langues. Pour installer le logiciel dans la langue sélectionnée, poursuivez l'installation avec la langue sélectionnée.

7 Lisez le message de la fenêtre "Bienvenue" et cliquez sur "Suivant".

8 Cliquez sur "Standard" du menu "Connecté au réseau".



9 Les imprimantes connectées au réseau sont détectées. Sélectionnez l'appareil et cliquez sur "Suivant".



- Si vous ne voyez pas la machine, assurez-vous qu'elle est allumée et connectée au réseau, puis cliquez sur [Rechercher de nouveau].
- Vous pouvez aussi cliquer sur [Spécifiez la condition] et chercher l'appareil en saisissant son nom (nom d'hôte) ou son adresse IP.
Pour vérifier l'adresse IP de la machine, consultez "[RÉGLER/CHANGER MANUELLEMENT L'ADRESSE IP](#)" (p.9).

10 Une fenêtre de confirmation apparaît. Vérifiez son contenu puis cliquez sur "Suivant".

11 Lorsque la fenêtre de sélection du pilote d'imprimante apparaît, sélectionnez le pilote d'imprimante à installer et cliquez sur "Suivant".

Cochez la case des pilotes d'imprimante qui doivent être installés.

12 Choisissez si vous voulez ou non que l'imprimante devienne votre imprimante par défaut et cliquez sur "Suivant".

Si vous installez plusieurs pilotes d'imprimante, sélectionnez le pilote d'imprimante à utiliser comme imprimante par défaut.

Si vous ne voulez choisir aucun pilote d'imprimante comme imprimante par défaut, sélectionnez "Non".



Si vous avez cliqué sur "Client" à l'étape 8, la fenêtre suivante apparaît.

- **Fenêtre du nom d'imprimante**
Si vous désirez changer le nom de l'imprimante, saisissez le nom souhaité et cliquez sur "Suivant".
- **Fenêtre confirmant l'installation des polices d'affichage**
Pour installer les polices d'affichage pour le pilote d'imprimante PCL, sélectionnez "Oui" et cliquez sur "Suivant".

13 Suivez les instructions à l'écran.

Lisez le message de la fenêtre qui apparaît et cliquez sur "Suivant".
L'installation démarre.



- **Si vous utilisez Windows 2000/XP/Server 2003**
Si un message d'avertissement apparaît concernant la certification du logo Windows ou la signature numérique, assurez-vous de cliquer sur "Continuer" ou sur "Oui".
- **Si vous utilisez Windows Vista/7**
Si une fenêtre d'avertissement de sécurité apparaît, veuillez à cliquer sur "Installer ce logiciel pilote quand même".

14 Lorsque l'écran indiquant l'achèvement de l'installation apparaît, cliquez sur "OK".

15 Cliquez sur le bouton "Fermer".



Après l'installation, un message vous demandant de redémarrer votre ordinateur peut apparaître. Dans ce cas, cliquez sur "Oui" pour redémarrer votre ordinateur.

Cela termine l'installation du logiciel.

- Après l'installation, consultez "[CONFIGURATION DU PILOTE D'IMPRIMANTE](#)" (p.18) pour vérifier les réglages du pilote d'imprimante.
- Pour installer Printer Status Monitor, consultez "[INSTALLATION DE PRINTER STATUS MONITOR](#)" (p.17).

PARTAGER L'IMPRIMANTE VIA UN RÉSEAU WINDOWS

Si l'appareil est destiné à être utilisé comme imprimante partagée sur un réseau, suivez ces étapes pour installer le pilote de l'imprimante sur l'ordinateur client.



Pour configurer les paramètres appropriés sur le serveur d'impression, reportez-vous au manuel d'utilisation ou au fichier d'aide de votre système d'exploitation.

Un "Serveur d'impression" comme expliqué ici, est un ordinateur qui est directement connecté à l'appareil, et un "Client" est un autre ordinateur qui est connecté au même réseau.

1 Insérez le "CD-ROM logiciel" dans le lecteur CD-ROM de votre ordinateur.

2 Cliquez sur "Démarrer", cliquez sur "Ordinateur", puis double-cliquez sur l'icône CD-ROM ().

- Sous Windows XP, cliquez sur "démarrer", puis sur "Poste de travail", et double-cliquez sur l'icône du CD-ROM.
- Sous Windows 2000, double-cliquez sur "Poste de travail", puis sur l'icône du CD-ROM.

3 Double-cliquez sur l'icône "Setup" ().

- Sous Windows 7, si un message apparaît à l'écran pour vous demander de confirmer, cliquez sur "Oui".
- Sous Windows Vista, si un message apparaît à l'écran pour vous demander de confirmer, cliquez sur "Autoriser".

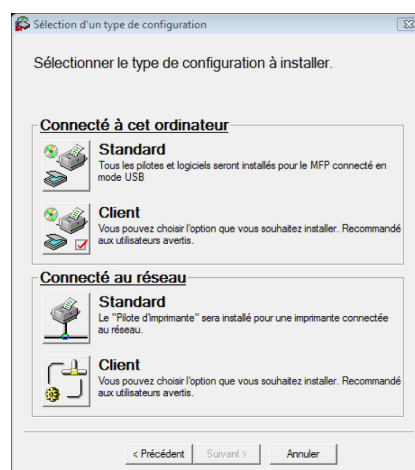
4 La fenêtre "ACCORD DE LICENCE" apparaît. Assurez-vous d'avoir compris le contenu de l'accord de licence avant de cliquer sur "Oui".



Vous pouvez afficher l'"ACCORD DE LICENCE" dans une autre langue en sélectionnant la langue souhaitée dans le menu des langues. Pour installer le logiciel dans la langue sélectionnée, poursuivez l'installation avec la langue sélectionnée.

5 Lisez le message de la fenêtre "Bienvenue" et cliquez sur "Suivant".

6 Cliquez sur "Client" du menu "Connecté au réseau".



7 Cliquez sur le bouton "Pilote d'imprimante".

Pour consulter les informations sur le logiciel, cliquez sur "Affichage LISEZMOI".

8 Sélectionnez "Imprimante partagée" et cliquez sur "Suivant".

9 Pour le port à utiliser, choisissez l'appareil défini comme imprimante partagée et cliquez sur "Suivant".

Si vous utilisez Windows 2000/XP, vous pouvez également cliquer sur "Ajouter un port réseau" et sélectionner l'imprimante à partager en parcourant le réseau dans la fenêtre qui apparaît. (Sous Windows Vista/7, le bouton "Ajouter un port réseau" n'apparaît pas.)



Si l'imprimante partagée n'apparaît pas dans la liste, vérifiez les paramètres du serveur d'imprimante.

10 Lorsque la fenêtre de sélection de modèle apparaît, choisissez le nom de modèle de votre machine et cliquez sur "Suivant".

11 Lorsque la fenêtre de sélection du pilote d'imprimante apparaît, sélectionnez le pilote d'imprimante à installer et cliquez sur "Suivant".

Veillez à sélectionner le même pilote d'imprimante que celui qui est utilisé pour le serveur d'impression (l'appareil).

12 Suivez les instructions à l'écran.

Lisez le message de la fenêtre qui apparaît et cliquez sur [Suivant].
L'installation démarre.



- **Si vous utilisez Windows 2000/XP/Server 2003**

Si un message d'avertissement apparaît concernant la certification du logo Windows ou la signature numérique, assurez-vous de cliquer sur "Continuer" ou sur "Oui".

- **Si vous utilisez Windows Vista/Serveur 2008/7**

Si une fenêtre d'avertissement de sécurité apparaît, veillez à cliquer sur "Installer ce logiciel pilote quand même".

13 Lorsque l'écran d'installation terminée apparaît, cliquez sur "OK".

14 Cliquez sur le bouton "Fermer" de la fenêtre à l'étape 6.



Après l'installation, un message vous demandant de redémarrer votre ordinateur peut apparaître. Si ce message apparaît, cliquez sur "Oui" pour redémarrer votre ordinateur.

Cela termine l'installation du logiciel.

- Après l'installation, consultez "[CONFIGURATION DU PILOTE D'IMPRIMANTE](#)" (p.18) pour vérifier les réglages du pilote d'imprimante.
- Pour installer Printer Status Monitor, consultez "[INSTALLATION DE PRINTER STATUS MONITOR](#)" (p.17).

INSTALLATION DE PRINTER STATUS MONITOR

1 Insérez le "CD-ROM logiciel" dans le lecteur CD-ROM de votre ordinateur.

2 Cliquez sur "Démarrer", cliquez sur "Ordinateur", puis double-cliquez sur l'icône CD-ROM ().

- Sous Windows XP, cliquez sur "démarrer", puis sur "Poste de travail", et double-cliquez sur l'icône du CD-ROM.
- Sous Windows 2000, double-cliquez sur "Poste de travail", puis sur l'icône du CD-ROM.

3 Double-cliquez sur l'icône "Setup" ().

- Sous Windows 7, si un message apparaît à l'écran pour vous demander de confirmer, cliquez sur "Oui".
- Sous Windows Vista, si un message apparaît à l'écran pour vous demander de confirmer, cliquez sur "Autoriser".

4 La fenêtre "ACCORD DE LICENCE" apparaît. Assurez-vous d'avoir compris le contenu de l'accord de licence avant de cliquer sur "Oui".



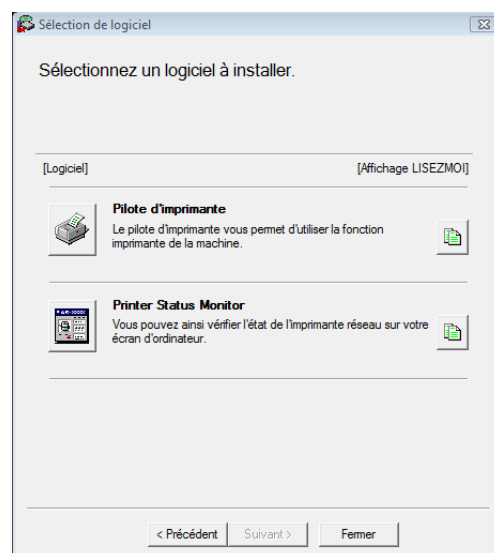
Vous pouvez afficher l'"ACCORD DE LICENCE" dans une autre langue en sélectionnant la langue souhaitée dans le menu des langues. Pour installer le logiciel dans la langue sélectionnée, poursuivez l'installation avec la langue sélectionnée.

5 Lisez le message de la fenêtre "Bienvenue" et cliquez sur "Suivant".

6 Cliquez sur "Client" du menu "Connecté au réseau".

7 Cliquez sur le bouton "Printer Status Monitor".

Pour consultez les informations sur le logiciel, cliquez sur "Affichage LISEZMOI".



8 Suivez les instructions à l'écran.

Lisez le message de la fenêtre qui apparaît et cliquez sur [Suivant].
L'installation démarre.

9 Lorsque l'écran d'installation terminée apparaît, cliquez sur "Terminer".

Pour que Printer Status Monitor démarre automatiquement au démarrage de l'ordinateur, cochez la case "Exécuter Printer Status Monitor au démarrage".

10 Cliquez sur le bouton "Fermer" de la fenêtre à l'étape 6.



Après l'installation, un message vous demandant de redémarrer votre ordinateur peut apparaître. Si ce message apparaît, cliquez sur "Oui" pour redémarrer votre ordinateur.

Cela termine l'installation.

Pour les procédures d'utilisation de Printer Status Monitor, consultez le fichier d'aide. Suivez ces étapes pour visionner le fichier d'aide :

Cliquez sur le bouton "Démarrer" de Windows, sélectionnez "Tous les programmes" ("Programmes" sous Windows 2000), sélectionnez "SHARP Printer Status Monitor" puis "Aide".

CONFIGURATION DU PILOTE D'IMPRIMANTE

Après l'installation du pilote d'imprimante, vous devez configurer les réglages du pilote d'imprimante de façon adaptée au nombre de magasins papier de la machine et au format du papier chargé dans chacun d'entre eux.

1 Cliquez sur "Démarrer", sur "Panneau de configuration", et enfin sur "Imprimante".

- Sous Windows 7, cliquez sur "Démarrer" puis sur "Périphériques et imprimantes".
- Sous Windows XP/Server 2003, cliquez sur "démarrer" puis sur "Imprimantes et télécopieurs".
- Sous Windows 2000, cliquez sur "Démarrer", sélectionnez "Paramètres", puis cliquez sur "Imprimantes".



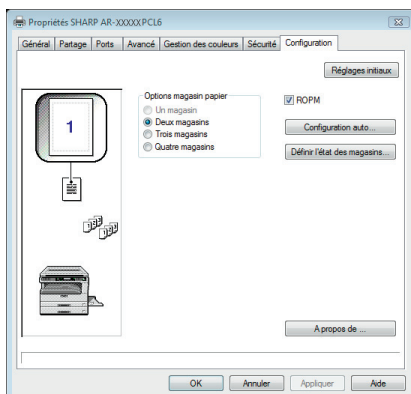
Sous Windows XP, si "Imprimantes et télécopieurs" n'apparaît pas dans le menu "démarrer", sélectionnez "Panneau de configuration", "Imprimantes et autres périphériques", puis "Imprimantes et télécopieurs".

2 Cliquez sur l'icône du pilote d'imprimante "SHARP AR-XXXX" et sélectionnez "Propriétés" depuis le menu "Organiser".

- Sous Windows 7, effectuez un clic-droit sur l'icône du pilote d'impression "SHARP AR-XXXX" puis cliquez sur "Propriétés de l'imprimante".
- Sous Windows XP/2000, sélectionnez "Propriétés" depuis le menu "Fichier".

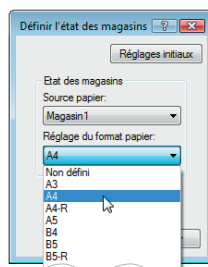
3 Cliquez sur l'onglet "Configuration" et réglez la configuration de l'imprimante en fonction des options installées.

Réglez correctement la configuration de l'imprimante. Sans quoi, l'impression pourrait être défectueuse.



Pour configurer automatiquement les paramètres selon l'état de l'appareil détecté, cliquez sur "Configuration auto".

4 Cliquez sur "Définir l'état des magasins" et sélectionnez le format de papier chargé dans chaque magasin.



Sélectionnez un magasin dans le menu "Source papier", et le format de papier qu'il contient depuis le menu "Réglage du format papier". Répétez l'opération pour chaque magasin.

5 Cliquez sur le bouton "OK" de la fenêtre "Définir l'état des magasins".

6 Cliquez sur "OK" dans la fenêtre de propriétés de l'imprimante.

Ce chapitre explique comment utiliser les fonctions de l'imprimante.

La procédure de chargement du papier est la même que pour le chargement du papier destiné à la copie. Consultez le mode d'emploi de l'appareil.



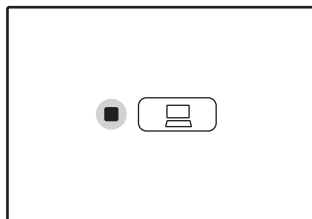
- Les tâches d'impression reçues alors que l'appareil est en train de copier ou de scanner sont enregistrées dans la mémoire. Une fois la tâche de copie terminée, les tâches d'impression démarrent.
- L'impression est impossible si le couvercle avant ou de côté est ouvert pour l'entretien de l'appareil, si une erreur de chargement survient, qu'il n'y a plus de papier ou plus d'encre ou que la cartouche tambour a atteint sa période de remplacement.
- Si un bourrage survient dans le SPF/RSPF, l'impression sera impossible jusqu'à ce que le bourrage ait été retiré et que le SPF/RSPF ait été rétabli à son état de fonctionnement.

IMPRESSION DE BASE

L'exemple suivant explique comment imprimer un document à partir de WordPad.

Avant de procéder à l'impression, assurez-vous que le format de papier chargé dans l'imprimante est adapté à votre document.

1 Assurez-vous que le voyant EN LIGNE du tableau de bord est allumé.



Si le voyant EN LIGNE n'est pas allumé, appuyez sur la touche [EN LIGNE] ().

Si le voyant est :

- Allumé, la machine est en ligne et prête à imprimer, ou une impression est en cours.
- Clignotant, la machine traite les données d'impression en mémoire ou l'impression a été mise en pause.
- Éteint, la machine n'est pas en ligne et ne peut pas imprimer.

2 Lancez WordPad et ouvrez le document que vous souhaitez imprimer.

3 Sélectionnez "Imprimer" à partir du menu des applications "Fichier".

Si vous utilisez Windows 7 cliquez sur . La boîte de dialogue "Imprimer" apparaît.

4 Assurez-vous que "SHARP AR-XXXX" est l'imprimante sélectionnée.

Pour tout changement dans les paramètres d'impression, cliquez sur le bouton "Préférences" pour ouvrir l'écran de configuration du pilote d'imprimante.

L'écran de configuration du pilote d'imprimante apparaît.

Windows 2000 ne comporte pas le bouton "Préférences" dans cette boîte de dialogue.

Sélectionnez les paramètres voulus pour chaque onglet de l'écran de configuration puis cliquez sur "OK".


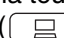
["PARAMÈTRES DU PILOTE D'IMPRIMANTE" \(p.22\)](#)

5 Cliquez sur le bouton "Imprimer".

L'impression commence.


La tâche d'impression sera réceptionnée par le magasin de sortie.

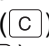

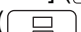
Si le magasin manque de papier au cours de l'impression

Ajoutez du papier au magasin ou appuyez sur la touche [SÉLECTION DU PAPIER] () pour sélectionner un autre magasin, puis appuyez la touche [EN LIGNE] () pour reprendre l'impression.

Si l'option "Commutation automatique entre magasins" est activée dans les réglages système sur un modèle qui possède deux magasins ou plus et que le même format de papier se trouve dans un autre magasin, la machine passera automatiquement à l'autre magasin papier et continuera d'imprimer.

Interrompre une impression



Pour interrompre une tâche en cours d'impression, appuyez sur la touche [EN LIGNE] () du tableau de bord pour mettre la machine hors-ligne. L'impression s'interrompt et le voyant EN LIGNE clignote.

- Pour annuler une impression, appuyez sur la touche [EFFACEMENT] () ou [EFFACEMENT TOTAL] () .
- Pour reprendre l'impression, appuyez sur la touche [EN LIGNE] () pour mettre la machine en ligne.

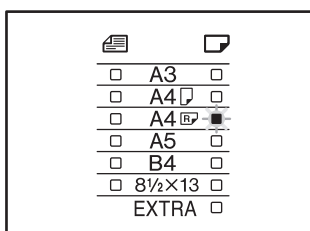
Lorsque "Source papier" est réglé sur "Sélection automatique"

Si "Source papier" est réglé sur "Sélection automatique" dans l'onglet "Papier" de l'écran de configuration du pilote d'imprimante et que le format correct de papier pour une impression n'est pas chargé dans la machine, la procédure d'impression va varier en fonction du réglage de "Utiliser format papier proche" dans les paramètres du système. Consultez le mode d'emploi de la machine.

Lorsque l'option "Utiliser format papier proche" est désactivée

Le voyant FORMAT DE PAPIER du tableau de bord clignote. Vous pouvez appuyer sur la touche [SÉLECTION DU PAPIER] () pour sélectionner manuellement un magasin, ou charger du papier dans le plateau d'alimentation et appuyer sur la touche [EN LIGNE] () pour démarrer l'impression.

* Les formats de papier qui apparaissent sur le tableau de bord varient en fonction du pays et de la région.



Lorsque l'option "Utiliser format papier proche" est activée

L'impression va s'effectuer avec un format de papier proche de la taille de l'image à imprimer.

OUVERTURE DU PILOTE D'IMPRIMANTE À PARTIR DU BOUTON "Démarrer"

Pour modifier la configuration du pilote d'imprimante, suivez les étapes ci-dessous. La configuration choisie de cette façon sera la configuration par défaut lors d'une impression à partir d'une application. (Si vous changez la configuration à partir de l'écran de configuration du pilote d'imprimante au moment d'imprimer, la configuration par défaut reviendra automatiquement en quittant l'application.)

1 Cliquez sur le bouton "Démarrer" et sélectionnez "Panneau de configuration", puis sélectionnez "Imprimante".

- Sous Windows 7, cliquez sur "Démarrer" puis sur "Périphériques et imprimantes".
- Sous Windows XP, cliquez sur "démarrer" puis sur "Imprimantes et télécopieurs".
- Sous Windows 2000, cliquez sur "Démarrer" et sélectionnez "Paramètres" puis "Imprimantes".



Sous Windows XP, si "Imprimantes et télécopieurs" n'apparaît pas dans le menu "démarrer", sélectionnez "Panneau de configuration", "Imprimantes et autres périphériques", puis "Imprimantes et télécopieurs".

2 Cliquez sur l'icône du pilote d'imprimante "SHARP AR-XXXX".

3 Sélectionnez "Propriétés" dans le menu "Organiser".


- Sous Windows 7, effectuez un clic-droit sur l'icône du pilote d'impression "SHARP AR-XXXX" puis cliquez sur "Propriétés de l'imprimante".
- Sous Windows XP/2000, sélectionnez "Propriétés" depuis le menu "Fichier".

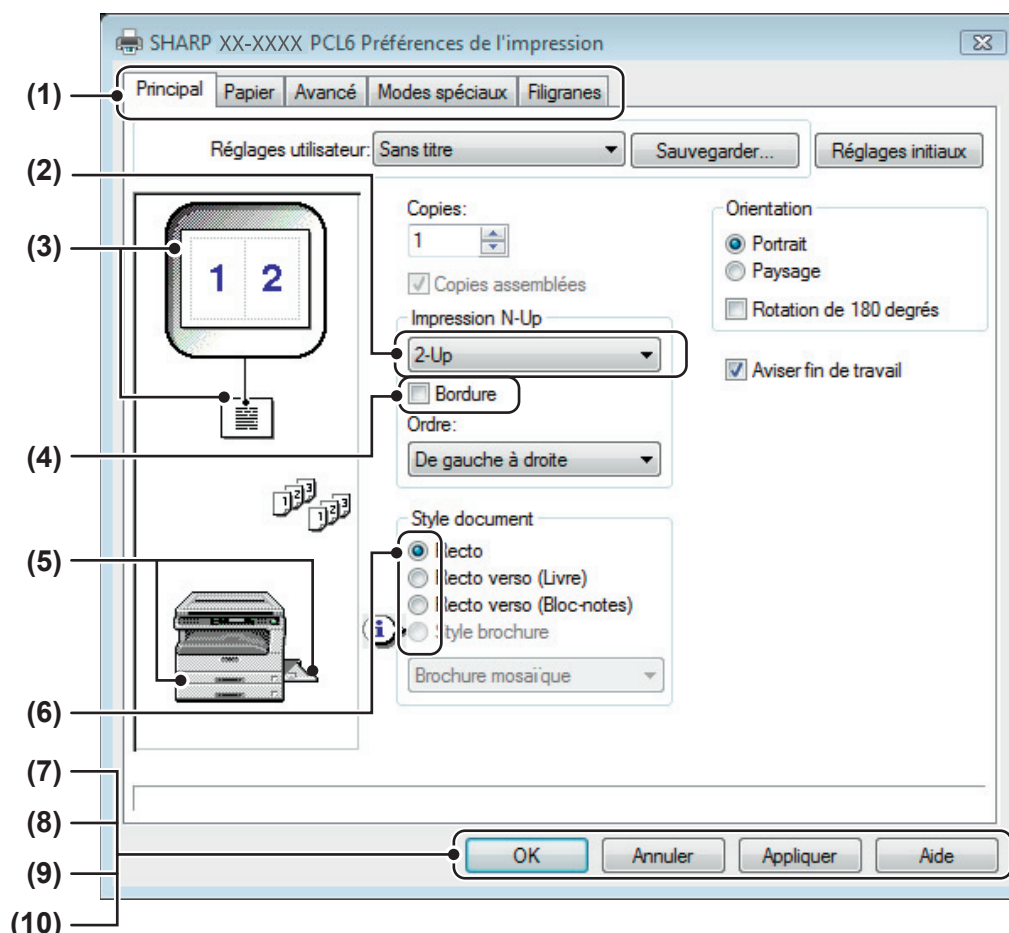
4 Cliquez sur le bouton "Options d'impression" de l'onglet "Général".

Sous Windows 7, cliquez sur le bouton "Préférences" de l'onglet "Général". L'écran de configuration du pilote d'imprimante apparaît.

➤ ["PARAMÈTRES DU PILOTE D'IMPRIMANTE"](#)
(p.22)

PARAMÈTRES DU PILOTE D'IMPRIMANTE

Il existe certaines restrictions concernant les combinaisons de paramètres pouvant être sélectionnées à partir de l'écran de configuration du pilote d'imprimante. Lorsqu'une restriction est active, une icône d'information () apparaît à côté du paramètre. Cliquez sur l'icône pour visualiser l'explication de la restriction.



(1) Onglet

Les paramètres sont regroupés sur des onglets. Cliquez sur un onglet pour accéder à son contenu.

(2) Menu déroulant

Vous permet d'effectuer une sélection parmi une liste d'éléments.

(3) Image de réglage de l'imprimante

Illustre l'effet des paramètres d'impression sélectionnés.

(4) Case à cocher

Cliquez sur une case à cocher pour activer ou désactiver une fonction.

(5) Image de la machine

Le magasin à papier (en bleu) sélectionné dans "Sélection papier" de l'onglet "Papier". Vous pouvez également sélectionner un magasin en cliquant dessus.

(6) Boutons à cocher

Ils vous permettent de sélectionner un élément parmi une liste d'options.

(7) Bouton "OK"

Cliquez sur ce bouton pour enregistrer vos paramètres et quitter la boîte de dialogue.

(8) Bouton "Annuler"

Cliquez sur ce bouton pour quitter la boîte de dialogue sans modifier les paramètres.

(9) Bouton "Appliquer"

Cliquez pour enregistrer vos paramètres sans fermer la boîte de dialogue.



Le bouton "Appliquer" n'apparaît pas quand vous ouvrez cette fenêtre depuis une application.

(10) Bouton "Aide"

Cliquez sur ce bouton pour afficher le fichier d'aide du pilote d'imprimante.



- La configuration et la représentation de l'appareil varient suivant le modèle. Si un magasin optionnel est installé, consultez "[CONFIGURATION DU PILOTE D'IMPRIMANTE](#)" (p.18) pour configurer les réglages des options.
- Pour plus d'informations sur la fonction imprimante, reportez-vous à "[CARACTÉRISTIQUES DU PILOTE D'IMPRIMANTE](#)" (p.60).

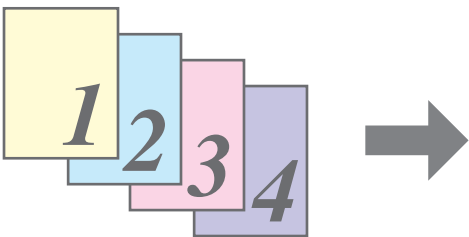
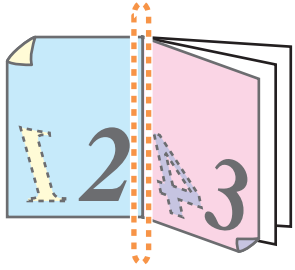
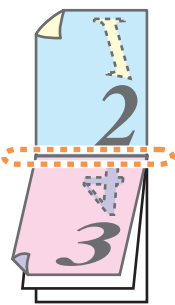
IMPRESSION RECTO VERSO (SEULEMENT POUR LES MODÈLES PERMETTANT L'IMPRESSION RECTO VERSO)

Les modèles dotés de la fonction recto-verso permettent d'imprimer sur les deux faces du papier. Pour utiliser cette fonction, ouvrez l'écran de configuration du pilote d'imprimante et sélectionnez "Recto verso (Livre)" ou "Recto verso (Bloc-notes)" depuis "Style document" de l'onglet "Principal". Consultez "[IMPRESSION DE BASE](#)" (p.19) pour savoir comment ouvrir le pilote d'imprimante. L'impression recto verso permet également d'économiser du papier.



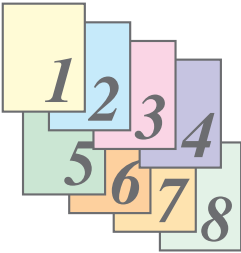
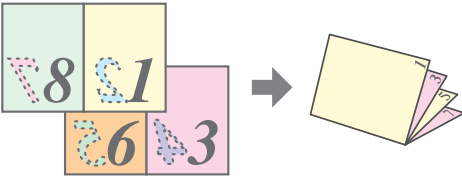
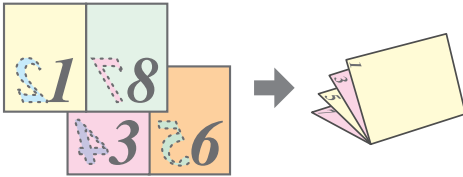
- Les formats de papier adaptés à l'impression recto verso sont A3, A4, A5, B4 et B5.
- Le plateau d'alimentation auxiliaire ne peut pas être utilisé pour l'impression recto verso.

L'exemple suivant illustre le résultat d'une impression recto verso de données en orientation portrait.

Données à imprimer	Résultat de l'impression	
	Recto verso (Livre)	Recto verso (Bloc-notes)
		
	Les pages sont imprimées de manière à pouvoir être reliées par le côté.	Les pages sont imprimées de manière à pouvoir être reliées par le haut.

STYLE BROCHURE

Le style brochure imprime deux pages sur le recto et le verso de chaque feuille (quatre pages au total sur une seule feuille) de telle sorte que les feuilles puissent être pliées et reliées en leur centre afin de créer une brochure. Cette fonction est pratique si vous souhaitez regrouper plusieurs pages imprimées sous forme de brochure. Pour utiliser cette fonction, ouvrez le pilote d'imprimante et sélectionnez "Brochure mosaïque" ou "Brochure 2-Up" dans "Style document" de l'onglet "Principal". Le sens d'ouverture de la brochure peut être sélectionné grâce à la case à cocher "Reliure bord droit" de l'onglet "Avancé". Les exemples suivants illustrent une impression 8 pages lorsque "Brochure mosaïque" est sélectionné.

Données à imprimer	Résultat de l'impression	
	<input type="checkbox"/> Reliure bord droit	<input checked="" type="checkbox"/> Reliure bord droit
		



- Les formats de papier A4 et A5 uniquement peuvent être utilisés pour l'impression dans le style brochure.
- Du fait que quatre pages sont imprimées sur chaque feuille, des pages vierges sont automatiquement ajoutées à la fin du document lorsque le nombre total de pages n'est pas un multiple de quatre.
- Si l'option "Brochure mosaïque" est sélectionnée, l'impression a lieu sur du papier deux fois plus grand que le format de papier défini dans l'application.
- Si l'option "Brochure 2-Up" est sélectionnée, chaque page est réduite de la même manière que pour le style 2-Up et est imprimée sur le format de papier défini dans l'application.

IMPRESSION DE PLUSIEURS PAGES SUR UNE SEULE FEUILLE

Cette fonction vous permet de réduire et d'imprimer deux, quatre, six, huit ou seize pages de documents sur une seule feuille.

Afin d'utiliser cette fonction, ouvrez l'écran de configuration du pilote d'imprimante et sélectionnez le nombre de pages par feuille (2-Up, 4-Up, 6-Up, 8-Up, 9-Up ou 16-Up) au niveau de l'option "Impression N-Up" de l'onglet "Principal".

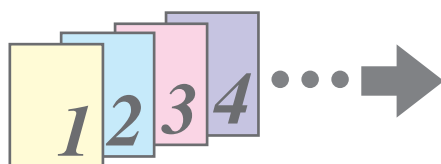
L'ordre des pages peut être modifié dans le menu "Ordre".

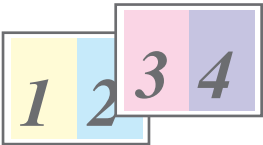
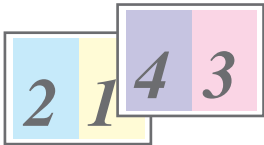
Consultez "[IMPRESSION DE BASE](#)" (p.19) pour savoir comment ouvrir le pilote d'imprimante.







Le paramètre "Impression N-Up" n'est pas disponible lorsque "Ajuster à la taille du papier" est sélectionné.
Consultez "[AJUSTEMENT DE L'IMAGE IMPRIMÉE AU PAPIER](#)" (p.26)

Par exemple, si "2-Up" ou "4-Up" est sélectionné, vous obtiendrez selon l'ordre sélectionné les résultats suivants.



N-Up	De gauche à droite	De droite à gauche
[2-Up]		

N-Up	À droite et en bas	En bas et à droite	À gauche et en bas	En bas et à gauche
[4-Up]				

Si vous activez la case à cocher "Bordure", une bordure sera imprimée autour de chaque page.



Voici des exemples avec 2-Up et 4-Up sélectionnés. L'ordre de 6-Up, 8-Up, 9-Up et 16-Up est identique à celui de 4-Up. Vous pouvez visualiser l'ordre dans l'image de réglage d'impression sur l'écran de configuration du pilote d'imprimante.

Consultez "[PARAMÈTRES DU PILOTE D'IMPRIMANTE](#)" (p.22)

AJUSTEMENT DE L'IMAGE IMPRIMÉE AU PAPIER

Le pilote d'impression peut ajuster la taille de l'image imprimée afin qu'elle corresponde au format du papier chargé dans la machine.

Suivez les étapes indiquées ci-dessous pour utiliser cette fonction. Dans les explications suivantes, on considère que vous souhaitez imprimer un document de taille A4 sur un papier de format B5.

Consultez "[IMPRESSION DE BASE](#)" (p.19) pour savoir comment ouvrir le pilote d'imprimante.



Le paramètre "Ajuster à la taille du papier" n'est pas disponible lorsque "Impression N-Up" est sélectionné.

Consultez "[IMPRESSION DE PLUSIEURS PAGES SUR UNE SEULE FEUILLE](#)" (p.25)

1 Cliquez sur l'onglet "Papier" de l'écran de configuration du pilote d'imprimante.

2 Sélectionnez le format original (A4) de l'image à imprimer dans "Format papier".

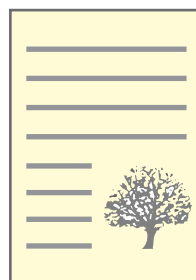
3 Cochez la case "Ajuster à la taille du papier".

4 Sélectionnez le format réel de papier qui va être utilisé pour l'impression (B5).

La taille de l'image imprimée sera ajustée automatiquement pour correspondre au papier chargé dans la machine.

Format papier: A4

Ajuster à la taille du papier: B5



Document au format A4
(Format papier)



Papier au format B5
(Ajuster à la taille du papier)

ROTATION DE 180° DE L'IMAGE À IMPRIMER

L'image à imprimer peut subir une rotation de 180°.

Cette fonction fait subir à l'image une rotation de 180° pour obtenir une impression correcte sur du papier ne pouvant être chargé que dans un sens.

Pour utiliser cette fonction, sélectionnez l'orientation de l'image dans "Orientation de l'image" de l'onglet "Principal", puis sélectionnez la case à cocher "Rotation de 180 degrés".

☞ Consultez "[IMPRESSION DE BASE](#)" (p.19) pour savoir comment ouvrir le pilote d'imprimante.

Résultat de l'impression	
<input checked="" type="checkbox"/> Rotation de 180 degrés	<input type="checkbox"/> Rotation de 180 degrés

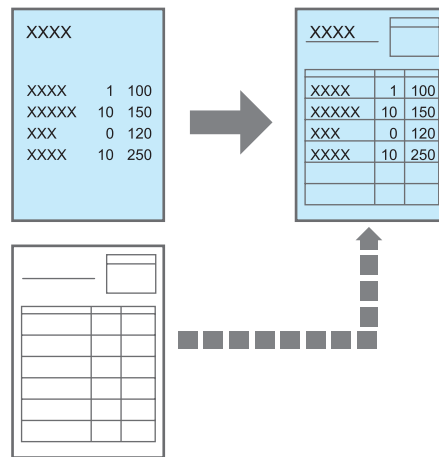


La procédure de chargement du papier est décrite dans le mode d'emploi de l'appareil.

CRÉATION DE SUPERPOSITION DE DONNÉES D'IMPRESSION

Les données d'impression peuvent être imprimées dans une superposition créée précédemment. En créant des règles de tabulation ou une bordure décorative dans une application différente de celle dans laquelle le fichier texte a été enregistré, et en sauvegardant ces données dans un fichier de superposition, un résultat d'impression attrayant peut être obtenu facilement, sans manipulation complexe.

Consultez "[IMPRESSION DE BASE](#)" (p.19) pour savoir comment ouvrir le pilote d'imprimante.



CRÉATION D'UN FICHIER DE SUPERPOSITION

Pour enregistrer un fichier de superposition, créez un document avec n'importe quelle application et exécutez la procédure suivante.

1 Cliquez sur l'onglet "Avancé" de l'écran de configuration du pilote d'imprimante.

Configurez les paramètres du pilote d'imprimante à partir de l'application que vous désirez utiliser pour créer le fichier de superposition.

2 Cliquez sur le bouton "Éditer".

3 Cliquez sur "Créer le fond de page" et indiquez le nom et le dossier qui seront utilisés pour le fichier de superposition que vous désirez créer.

Le fichier sera créé lorsque les réglages seront terminés et que l'impression aura démarré.



- Lorsque l'impression commence, un message de confirmation apparaît. Le fichier de superposition ne sera pas créé tant que vous n'aurez pas cliqué sur "Oui".
- Pour enregistrer un fichier de superposition préexistant, cliquez sur "Charger un fond de page".

IMPRESSION AVEC UN FICHIER DE SUPERPOSITION

1 Cliquez sur l'onglet "Avancé" de l'écran de configuration du pilote d'imprimante.

Configurez les paramètres du pilote d'imprimante à partir de l'application que vous désirez utiliser pour imprimer en utilisant le fichier de superposition.

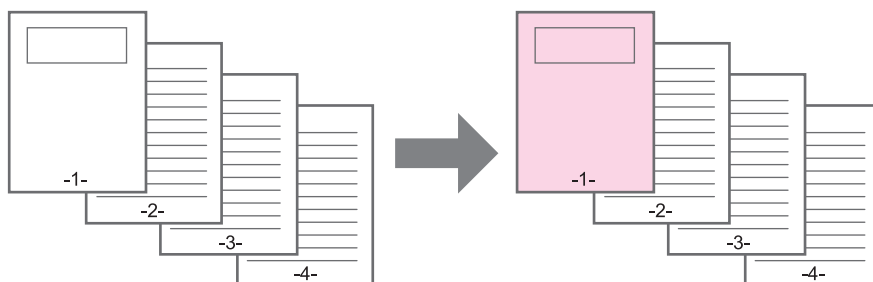
2 Sélectionnez un fichier de superposition.

Un fichier de superposition préexistant ou stocké peut être sélectionné à partir du menu déroulant.

IMPRIMER LA PAGE DE COUVERTURE SUR UN PAPIER DIFFÉRENT

La page de couverture d'un document peut être imprimée sur un papier différent de celui des autres pages. Utilisez cette fonction lorsque vous désirez imprimer une page de couverture sur un type de papier différent.

☞ Consultez "[IMPRESSION DE BASE](#)" (p.19) pour savoir comment ouvrir le pilote d'imprimante.



1 Cliquez sur l'onglet "Modes spéciaux" de l'écran de configuration du pilote d'imprimante.

2 Sélectionnez "Autre papier" et cliquez sur "Réglages".

3 Cochez la case "Couverture avant".

4 À partir de la liste déroulante "Source papier", sélectionnez le magasin souhaité pour l'alimentation du papier.

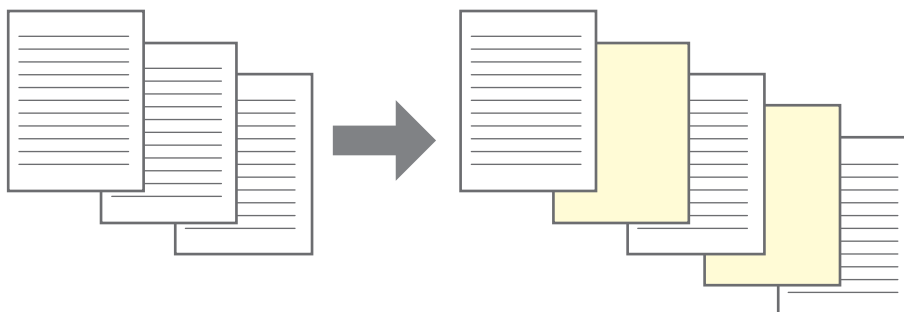
Remarque

- Si "Plat. d'alim. aux." est sélectionné dans "Source papier", veillez à charger du papier dans le plateau d'alimentation auxiliaire.
- Si la case "recto verso" est cochée, la page de couverture avant et la page suivante seront imprimées sur le recto et le verso de la feuille.

AJOUT D'INSERTION PENDANT L'IMPRESSION

Une page d'insertion identique peut être intercalée après chaque page imprimée.

☞ Consultez "[IMPRESSION DE BASE](#)" (p.19) pour savoir comment ouvrir le pilote d'imprimante.



1 Cliquez sur l'onglet "Modes spéciaux" de l'écran de configuration du pilote d'imprimante.

2 Sélectionnez "Séparation de pages" et cliquez sur "Réglages".

3 À partir de la liste déroulante "Fond de page mémorisé", sélectionnez le fichier de superposition que vous souhaitez imprimer.

Si vous voulez insérer des pages vierges, sélectionnez "Sans fond de page mémo."



Remarque

Le fichier de superposition doit être déjà créé. Pour créer un fichier de superposition, consultez "[CRÉATION DE SUPERPOSITION DE DONNÉES D'IMPRESSION](#)" (p.28).

4 Indiquez la position d'insertion des données de page dans "Position d'insertion".

IMPRESSION D'UN FILIGRANE

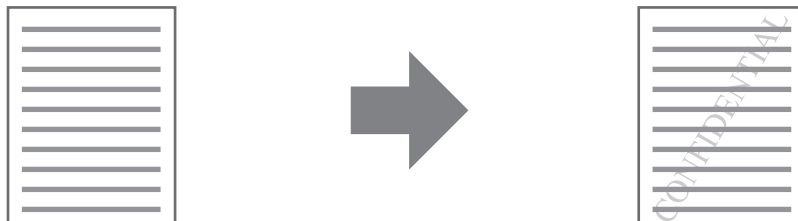
Vous pouvez imprimer un filigrane tel que "CONFIDENTIAL" sur votre document. Pour imprimer un filigrane, ouvrez le pilote d'imprimante, cliquez sur l'onglet "Filigranes" et suivez les étapes indiquées ci-dessous.

☞ Consultez "[IMPRESSION DE BASE](#)" (p.19) pour savoir comment ouvrir le pilote d'imprimante.

COMMENT IMPRIMER UN FILIGRANE

À partir du menu déroulant "Filigrane", sélectionnez le filigrane que vous souhaitez imprimer ("CONFIDENTIAL" par exemple) et lancez l'impression.

Exemple d'impression



Vous pouvez saisir du texte pour créer votre propre filigrane personnalisé. Pour plus de détails sur la configuration des filigranes, reportez-vous à l'aide du pilote d'imprimante.

☞ "[PARAMÈTRES DU PILOTE D'IMPRIMANTE](#)" (p.22)




IMPRESSION DE TEXTE ET DE LIGNES EN NOIR

Les textes et les lignes en couleur qui sont habituellement imprimés en couleurs claires peuvent être imprimés en noir. Les textes et les lignes en couleur qui sont trop clairs lorsqu'ils sont imprimés normalement peuvent être imprimés en noir pour en faciliter la lecture.

IMPRESSION DE TEXTE EN NOIR

Tout texte d'une couleur autre que le blanc est imprimé en noir.

Pour utiliser cette fonction, ouvrez l'écran de configuration du pilote d'imprimante, puis cochez la case "Texte en noir" dans l'onglet "Avancé".

Données à imprimer	Résultat de l'impression	
	<input type="checkbox"/> Texte en noir	<input checked="" type="checkbox"/> Texte en noir
		

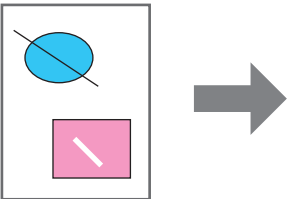
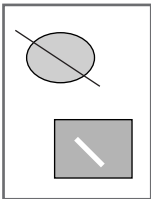
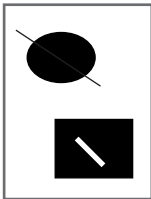


Si "Imprimer comme graphiques" est sélectionné dans "Mode True Type" de "Police" dans l'onglet "Avancé", cette fonction ne peut pas être utilisée.

IMPRESSION DE LIGNES ET DE GRAPHIQUES VECTORIELS EN NOIR

Les lignes et formes d'une couleur autre que le blanc sont imprimées en noir.

Pour utiliser cette fonction, ouvrez l'écran de configuration du pilote d'imprimante, puis cochez la case "Lignes en noir" dans l'onglet "Avancé".

Données à imprimer	Résultat de l'impression	
	<input type="checkbox"/> Lignes en noir	<input checked="" type="checkbox"/> Lignes en noir
		



Si "Convers. images vect." est sélectionné dans "Mode Graphiques" de l'onglet "Avancé", cette fonction ne peut pas être utilisée.

SAUVEGARDER LES RÉGLAGES D'IMPRESSION FRÉQUEMMENT UTILISÉS

Les paramètres configurés sur chacun des onglets au moment de l'impression peuvent être sauvegardés en tant que paramètres utilisateur. La sauvegarde des réglages fréquemment utilisés ou des réglages complexes de couleur sous un nom dévolu rend la sélection de ces réglages aisée à chaque fois que vous avez besoin de les utiliser.

SAUVEGARDER LES RÉGLAGES AU MOMENT DE L'IMPRESSION

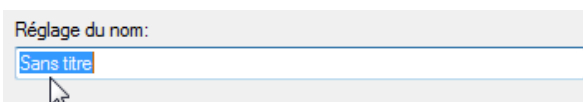
Les réglages peuvent être sauvegardés depuis n'importe quel onglet de la fenêtre des propriétés du pilote d'imprimante. Les paramètres configurés dans chaque onglet sont listés au moment de la sauvegarde, ce qui vous permet de vérifier les réglages lorsque vous les sauvegardez.

Consultez "[IMPRESSION DE BASE](#)" (p.19) pour accéder aux étapes concernant l'ouverture du pilote d'imprimante.

- 1 Configurez les paramètres d'impression de chaque onglet en cliquant sur le bouton "Effacer" de n'importe quel onglet.**



- 2 Après vérification des réglages affichés, saisissez un nom pour ceux-ci (20 caractères au maximum).**



- Vous pouvez sauvegarder jusqu'à 30 éléments de paramètres utilisateur.
- Un filigrane que vous avez créé ne pourra pas être sauvegardé dans les paramètres utilisateur.

- 3 Cliquez sur le bouton "OK".**

Utiliser les paramètres enregistrés

Sélectionnez les paramètres utilisateur que vous désirez utiliser sur n'importe quel onglet.



Supprimer les paramètres enregistrés

Sélectionnez les paramètres utilisateur que vous désirez supprimer dans "[Utiliser les paramètres enregistrés](#)" (ci-dessus), et cliquez sur le bouton "Effacer".

PRINTER STATUS MONITOR

"Printer Status Monitor" se trouve sur le "CD-ROM Logiciel".

Il permet à l'utilisateur de vérifier sur l'écran de l'ordinateur si l'appareil est en état d'imprimer ou non.

A l'aide d'illustrations, il fournit des informations sur les états d'erreurs tels que les défauts d'alimentation papier, et fait état de la configuration de l'appareil (nombre de magasins, etc.) Il indique également le format papier et la quantité disponibles.



- Pour utiliser Printer Status Monitor, l'appareil doit être connecté au réseau.
- Pour installer Printer Status Monitor, veuillez vous reporter à "[INSTALLATION DE PRINTER STATUS MONITOR](#)" (p.17).

AVANT D'UTILISER PRINTER STATUS MONITOR

Pour utiliser Printer Status Monitor afin de contrôler l'état de l'appareil, vous devez configurer l'environnement d'impression comme expliqué ci-dessous.

Impression avec un serveur

Installez le logiciel comme expliqué dans "[UTILISATION DE L'APPAREIL EN TANT QU'IMPRIMANTE RÉSEAU](#)" (p.13).

Lors de l'exécution de la première tâche d'impression après le lancement de Printer Status Monitor, l'adresse IP de l'appareil est automatiquement entrée dans Printer Status Monitor.

Impression directe sans serveur

Installez et configurez le logiciel comme expliqué dans "[INSTALLATION DU LOGICIEL](#)" (p.10). (Inutile si le logiciel est déjà installé et configuré.)


UTILISATION DE PRINTER STATUS MONITOR

Pour des informations sur Printer Status Monitor, veuillez vous reporter au fichier d'aide. Vous pouvez visualiser ce fichier d'aide de la manière suivante :

Cliquez sur le bouton "Démarrer", placez le curseur sur "Tous les programmes" ("Programmes" sous Windows 2000) puis sur "SHARP Printer Status Monitor". Sélectionnez "Aide".

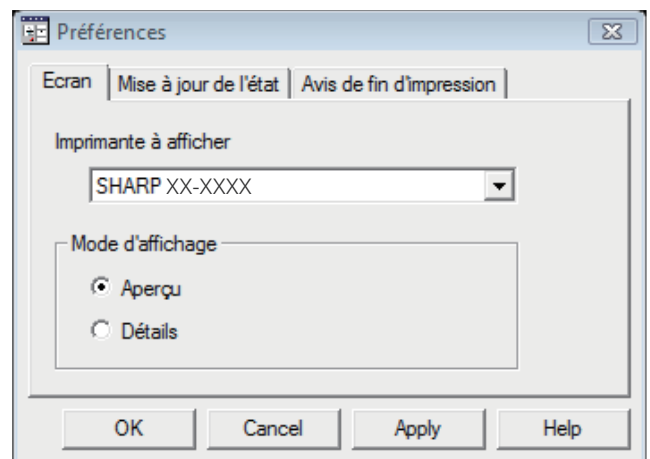
MODIFICATIONS DES RÉGLAGES DE PRINTER STATUS MONITOR

Une fois installé, Printer Status Monitor fonctionne normalement en arrière-plan de Windows. Si vous devez modifier les réglages de Printer Status Monitor, suivez les étapes ci-dessous.

1 Faites un clic droit sur l'icône Printer Status Monitor () dans la barre des tâches et sélectionnez "Préférences" dans le menu contextuel.

2 Modifiez les réglages de Printer Status Monitor comme vous le souhaitez.

Pour des informations sur les réglages de Printer Status Monitor, veuillez vous reporter à l'aide de Printer Status Monitor. (Cliquez sur le bouton "Aide" dans la fenêtre des réglages.)



VÉRIFICATION DE L'ÉTAT DE L'IMPRIMANTE

Printer Status Monitor vous permet de vérifier s'il reste du papier et / ou du toner dans l'appareil.

- 1** Faites un clic droit sur l'icône de Printer Status Monitor () dans la barre des tâches et sélectionnez "Indique l'état" dans le menu contextuel.

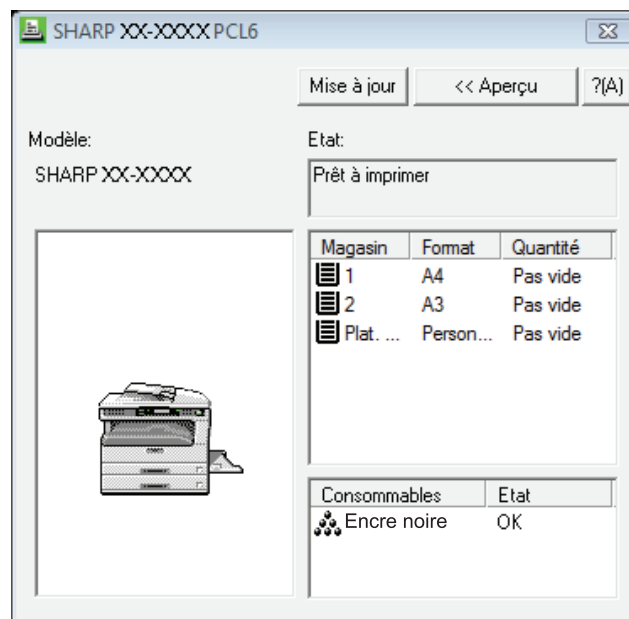


L'icône devient rouge si l'impression est impossible à cause d'une erreur machine ou autre.

- 2** Vérifiez l'état de l'imprimante dans l'écran qui apparaît. Si vous souhaitez plus de détails sur l'état, cliquez sur le bouton "Détails".



L'écran passera à celui de l'état détaillé.



Pour revenir à l'écran d'état simplifié, cliquez sur le bouton "Aperçu".



Par défaut, l'écran simplifié s'affiche lorsque "Indique l'état" est sélectionné à l'étape 1. Si vous le souhaitez, vous pouvez modifier ce réglage de manière à ce que l'écran de l'état détaillé s'affiche initialement.

➡ ["MODIFICATIONS DES RÉGLAGES DE PRINTER STATUS MONITOR"](#) (p.35)

À PROPOS DES PAGES WEB

Le kit d'extension réseau inclut un serveur Web intégré. Ce serveur est accessible à partir d'un navigateur Web sur votre ordinateur. Il existe des pages Web spécifiques à l'administrateur et aux utilisateurs. Les pages Web des utilisateurs permettent de contrôler l'appareil, d'imprimer directement un fichier spécifié sur un ordinateur et de sélectionner les réglages de configuration de l'imprimante. Les pages Web de l'administrateur permettent de configurer les réglages de messagerie électronique, ceux d'impression par courrier électronique et les mots de passe. Seul l'administrateur est autorisé à configurer ces réglages.

ACCÈS À LA PAGE WEB ET VISUALISATION DE L'AIDE

Pour accéder aux pages Web, procédez de la manière suivante : Vous pouvez cliquer sur le bouton [Aide] au bas du cadre de menu pour visualiser les réglages des différentes fonctions pouvant être configurées à distance sur le réseau à partir des pages Web de l'appareil. Pour les réglages de chaque fonction, reportez-vous aux explications de l'Aide.

1 Ouvrez le navigateur Web de votre ordinateur.

Navigateurs pris en charge :
Internet Explorer : 6.0 ou ultérieur (Windows®)
Netscape Navigator : 9 (Windows®)
Firefox : 2.0 ou ultérieur (Windows®)

2 Dans le champ "Adresse" de votre navigateur Web, entrez l'adresse IP qui a été configurée sur l'appareil.

Si vous ne connaissez pas l'adresse IP, reportez-vous à "[RÉGLER/CHANGER MANUELLEMENT L'ADRESSE IP](#)" (p.9).


Une fois la connexion terminée, la page Web s'affiche dans votre navigateur.

☛ "[À PROPOS DES PAGES WEB \(POUR LES UTILISATEURS\)](#)" (p.39)

3 Cliquez sur le bouton [Aide] en bas du cadre de menu.

Pour afficher les informations relatives au réglage d'une fonction, cliquez sur l'élément correspondant dans l'écran d'aide.

4 Lorsque vous avez terminé, fermez les pages Web.

Lorsque vous avez terminé d'utiliser les pages Web, cliquez sur le bouton  (Fermer) dans le coin supérieur droit de la page.

MODIFICATION/VÉRIFICATION DE L'ADRESSE IP DANS LA PAGE WEB

Les réglages de l'adresse IP, du masque de sous-réseau et de la passerelle par défaut peuvent être modifiés dans la page Web.

Vous pouvez également vérifier les réglages actuels d'adresse IP de l'appareil.



- Pour obtenir une adresse IP automatiquement, réglez "DHCP" sur "Activer".
- Lorsque vous modifiez les réglages de "DHCP", la modification prendra effet après le redémarrage de l'appareil.

1 Cliquez sur [État réseau] dans le cadre de menu de la page Web.

2 Cliquez sur [TCP/IP].

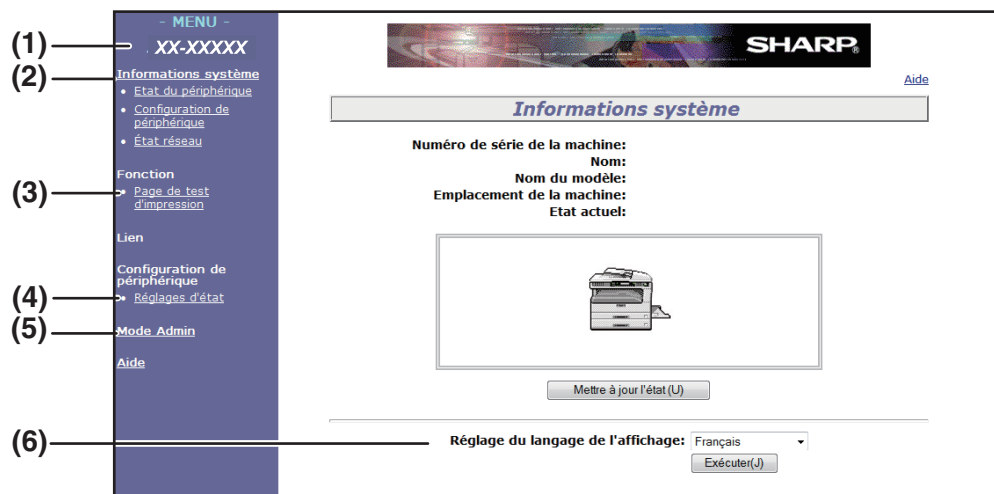
3 Saisissez les valeurs souhaitées pour "Adresse IP", "Masque de sous-réseau", et "Passerelle par défaut".

4 Lorsque vous avez saisi toutes les informations, cliquez sur [Soumettre].

Les réglages saisis sont stockés.

À PROPOS DES PAGES WEB (POUR LES UTILISATEURS)

Lorsque vous accédez aux pages Web de l'appareil, la page suivante s'affiche dans votre navigateur. Un cadre de menu s'affiche dans la partie gauche de la page. Si vous cliquez sur un élément du menu, un écran apparaît dans la partie droite, vous permettant de configurer des réglages pour l'élément en question.



(1) Cadre de menu

Dans le menu, cliquez sur un réglage pour le configurer.

(2) Informations système

Indique l'état actuel de l'appareil et le nom du modèle.

- **État du périphérique**
Indique l'état actuel de l'appareil, donne des informations sur les magasins papier, plateaux de sortie, toner et autres fournitures, et sur le nombre de pages.
Les manques de papier et autres alertes apparaissent en rouge.
- **Configuration de périphérique**
Indique les options installées.
- **État réseau**
Indique l'état du réseau. "Général" et "TCP/IP" ont leurs propres pages d'informations.

(3) Page de test d'impression

Vous pouvez imprimer la "Liste de réglages d'imprimante", qui indique les réglages des conditions de l'imprimante et les réglages système ainsi que différentes listes de polices.

(4) Réglages d'état

Configurez les réglages de base et les réglages de langage d'imprimante.

➤ ["CONFIGURATION DES RÉGLAGES DES CONDITIONS DE L'IMPRIMANTE"](#) (p.40)

(5) Mode Admin

Cliquez ici pour ouvrir les pages Web de l'administrateur, puis entrez son nom d'utilisateur et son mot de passe.

➤ ["À PROPOS DES PAGES WEB \(POUR L'ADMINISTRATEUR\)"](#) (p.43)

➤ ["PROTECTION DES INFORMATIONS PROGRAMMÉES DANS LA PAGE WEB \(\[Mots de passe\]\)"](#) (p.44)

(6) Réglage du langage de l'affichage

Sélectionnez le réglage de langage souhaité dans le menu déroulant.

CONFIGURATION DES RÉGLAGES DES CONDITIONS DE L'IMPRIMANTE

Les réglages des conditions de l'imprimante permettent de configurer les réglages de base de l'imprimante. Les éléments suivants peuvent être paramétrés :

- "[Réglages par défaut](#)" (p.41): Réglages de base employés principalement lorsque le pilote d'imprimante n'est pas utilisé.
- "[PCL Réglages](#)" (p.42): Jeux de symboles, police, code de changement de ligne et autres réglages PCL.

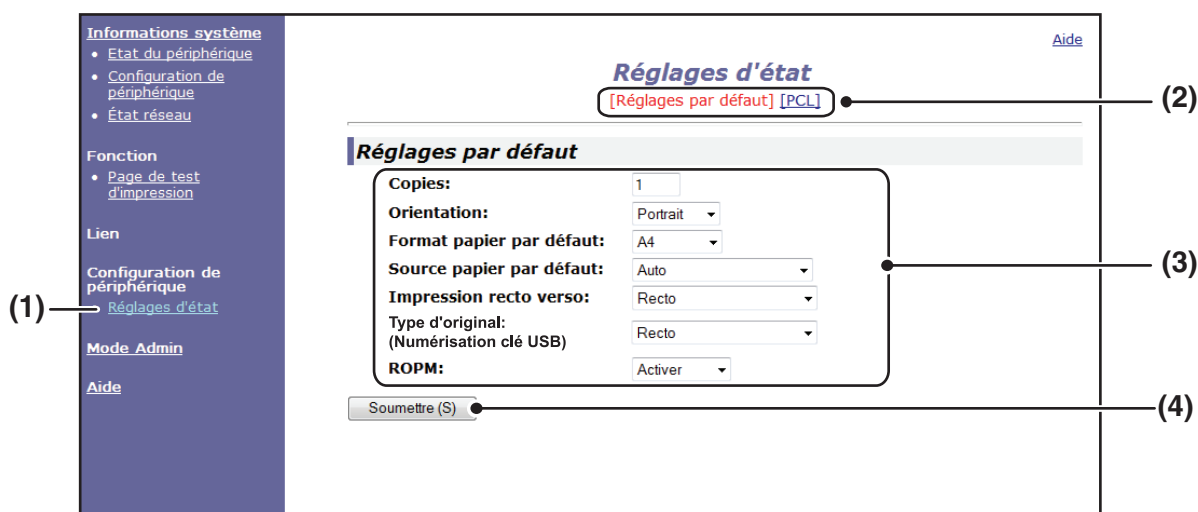


Lorsque vous utilisez le pilote d'imprimante et que les réglages de ce dernier et ceux des écrans précédents sont les mêmes, les réglages du pilote d'imprimante annulent ceux des écrans. Vous pouvez configurer un réglage disponible dans le pilote d'imprimante à partir de ce dernier.

COMMENT CONFIGURER LES RÉGLAGES

Cliquez sur [Réglages d'état] dans le cadre de menu pour afficher l'écran Réglages d'état.

Pour des explications détaillées sur les procédures de définition de réglages, cliquez sur [Aide] dans le cadre de menu.



(1) Réglages d'état

Affiche la page de configuration des réglages des conditions de l'imprimante.

(2) Réglages par défaut/PCL

Sélectionnez le type de réglages des conditions que vous souhaitez configurer.

(3) Réglages

Les réglages par défaut à la sortie d'usine s'affichent.

Modifiez les réglages selon vos souhaits en les sélectionnant dans des listes déroulantes ou en les saisissant directement.

Pour plus d'informations sur les réglages, reportez-vous à "[RÉGLAGE DES CONDITIONS DE L'IMPRIMANTE](#)" (p.41).

(4) Soumettre

Cliquez ici pour stocker les réglages de page Web de l'appareil.

MENU DE RÉGLAGE DES CONDITIONS DE L'IMPRIMANTE

Cliquez sur un réglage pour visualiser son explication.

Réglages d'état	
Réglages par défaut	Réglages usine
Copies	1
Orientation	Portrait
Format papier par défaut	A4
Source papier par défaut	Auto
Impression recto verso	Recto
Type d'original (Numérisation clé USB)	Recto
ROPM (ROPM : un lancement, plusieurs impressions)	Activer

Réglages d'état	
PCL Réglages	Réglages usine
Réglage des symboles	PC-8
Police	0 : Courier (police interne)
Code de saut de ligne	CR=CR ; LF=LF ; FF=FF
A4+	Désactiver

RÉGLAGE DES CONDITIONS DE L'IMPRIMANTE

Les réglages usine sont indiqués en gras.

Réglages par défaut

Élément	Sélections	Description
Copies	1 - 999	Permet de sélectionner le nombre de copies.
Orientation	Portrait , Paysage	Définit l'orientation de la page imprimée. Sélectionnez [Portrait] pour une image haute en position verticale et [Paysage] pour une image large en position horizontale.
Format papier par défaut	A3, B4, A4 , B5, A5	Définit le format papier utilisé par défaut pour l'impression. Même si le format papier défini n'est présent dans aucun magasin, l'image sera imprimée selon ce réglage.
Source papier par défaut	Auto , Magasin 1, Magasin 2*, Magasin 3*, Magasin 4*, Plat. Alim. Aux. (Manuel), Pat. Alim. Aux. (Auto.)	Définit le magasin papier par défaut. *Les choix disponibles dépendent des magasins installés.
Impression recto verso	Recto , Recto verso (Livre), Recto verso (Bloc-notes)	Lorsque [Recto verso (Livre)] est sélectionné, l'impression recto verso permet de relier sur le côté gauche. Lorsque [Recto verso (Bloc-notes)] est sélectionné, l'impression recto verso permet de relier sur le bord haut. (Seulement pour les modèles permettant l'impression recto verso.)
Type d'original (Numérisation clé USB)	Recto , Recto verso	Définit l'autorisation ou non de l'original recto verso pour Numérisation clé USB. (Seulement pour les modèles permettant l'original recto verso.)
ROPM (ROPM : un lancement, plusieurs impressions)	Activer , Désactiver	Active la fonction ROPM. Quand elle est activée, les travaux à pages multiples sont stockés en mémoire avant impression, aussi l'ordinateur n'a pas besoin d'envoyer les données d'impression plusieurs fois.

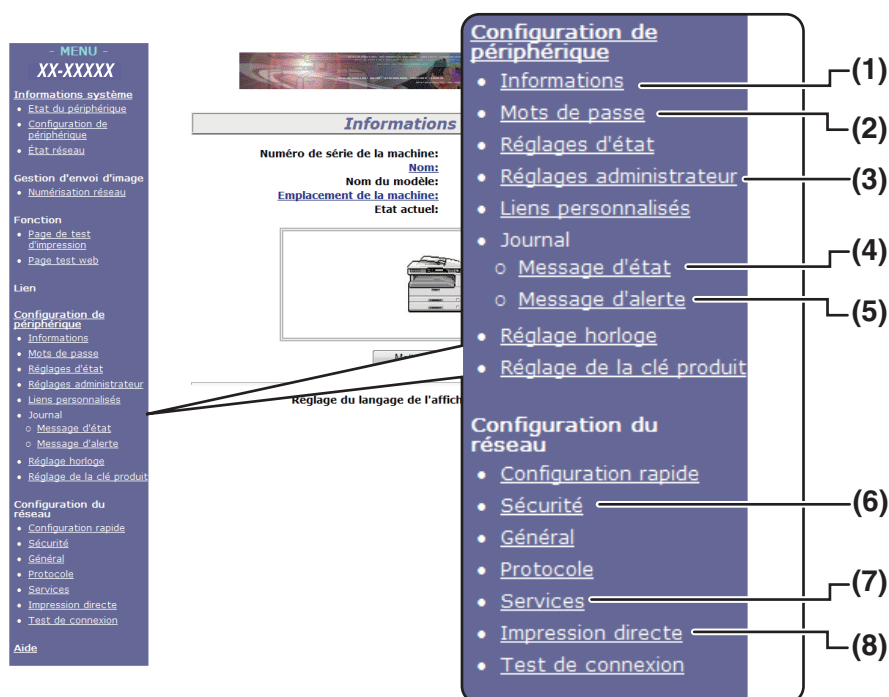
PCL Réglages

Élément	Sélections	Description
Réglage des symboles	Sélectionnez l'un des 35 jeux.	Spécifie l'affectation des caractères par pays (jeux de symboles PCL) à des symboles dans la liste de code de caractère. Le réglage usine est [PC-8].
Police	Sélectionnez une police interne ou externe.	Spécifie quelle police PCL sera utilisée pour l'impression. Vous pouvez choisir une police parmi les polices internes. Le réglage usine est [0 : Courier].
Code de saut de ligne	CR=CR ; LF=LF ; FF=FF, CR=CR+LF ; LF=LF ; FF=FF, CR=CR ; LF=CR+LF ; FF=CR+FF, CR=CR+LF ; LF=CR+LF ; FF=CR+FF	Indique le code de saut de ligne à l'aide d'une combinaison des codes "CR" (retour), "LF" (saut de ligne) et "FF" (saut de page). Le réglage usine est l'impression basée sur le code transmis. Vous pouvez modifier le réglage en sélectionnant l'une des quatre combinaisons.
A4+	Activer, Désactiver	Avec ce réglage, vous pouvez imprimer 80 lignes en police 10 cpp (caractères anglais) sur du papier A4. Si le réglage est désactivé (case non cochée), chaque ligne est composée de 78 caractères.

À PROPOS DES PAGES WEB (POUR L'ADMINISTRATEUR)

Les pages Web de l'administrateur présentent les menus que lui seul est autorisé à utiliser, ainsi que ceux des utilisateurs.

Un cadre de menu s'affiche dans la partie gauche de la page. Si vous cliquez sur un élément du menu, un écran apparaît dans la partie droite, vous permettant de configurer des réglages pour l'élément en question. Les réglages ne pouvant être configurés que par l'administrateur sont expliqués ici.



(1) Informations

Configuration des informations d'identification de la machine pour la fonction Courrier électronique états & alertes.

☞ "[CONFIGURATION DES INFORMATIONS](#)" (p.47)

(2) Mots de passe

L'administrateur système peut établir des mots de passe pour protéger le site Web. Entrez le mot de passe que vous souhaiteriez établir puis cliquez sur le bouton [Soumettre].

Il est possible de définir des mots de passe différents pour l'administrateur et les utilisateurs.

☞ "[PROTECTION DES INFORMATIONS PROGRAMMÉES DANS LA PAGE WEB \(\[Mots de passe\]\)](#)" (p.44)

(3) Réglages administrateur

Les modifications de réglages peuvent être interdites et les réglages de l'interface autorisés.

☞ "[RÉGLAGES ADMINISTRATEUR](#)" (p.45)

(4) Message d'état

Configuration des réglages requis pour l'envoi de messages d'état tels que les adresses de destination et les programmes de tâches.

☞ "[CONFIGURATION DES MESSAGES D'ÉTAT](#)" (p.48)

(5) Message d'alerte

Enregistrement des adresses de destination des messages d'alerte.

☞ "[CONFIGURATION DES MESSAGES D'ALERTE](#)" (p.48)

(6) Sécurité

Pour accroître la sécurité, les ports non utilisés peuvent être désactivés et les numéros de port changés.

(7) Services

Configuration des informations relatives au système de courrier électronique.

☞ "[SMTP INSTALLATION](#)" (p.47)

(8) Impression directe

Configuration des réglages d'impression LPD et d'impression Raw.

PROTECTION DES INFORMATIONS PROGRAMMÉES DANS LA PAGE WEB ([Mots de passe])

Mots de passe peuvent être définis (cliquez sur [Mots de passe] dans le cadre de menu) pour restreindre l'accès à la page Web et protéger les réglages. L'administrateur doit changer le mot de passe par défaut. Il doit pouvoir se souvenir du nouveau mot de passe. Le nouveau mot de passe sera demandé dès le prochain accès aux pages Web.

Il est possible de définir des mots de passe différents pour l'administrateur et les utilisateurs.

1 Dans le cadre de menu, cliquez sur [Mots de passe].

2 Entrez le mot de passe actuel dans "Mot de passe administrateur".

Lorsque vous définissez un mot de passe pour la première fois, entrez "Sharp" dans "Mot de passe administrateur".



Assurez-vous d'entrer "S" en majuscule et "harp" en minuscules (les mots de passe sont sensibles à la casse).

3 Entrez les mots de passe dans "Mot de passe utilisateur" et "Mot de passe administrateur".

- Vous pouvez entrer jusqu'à 7 caractères et/ou chiffres pour chaque mot de passe (les mots de passe sont sensibles à la casse).
- Assurez-vous d'entrer le même mot de passe dans "Confirmer le mot de passe" que dans "Nouveau mot de passe".

4 Lorsque vous avez saisi toutes les informations, cliquez sur [Soumettre].

Le mot de passe entré est enregistré.

Une fois le mot de passe défini, éteignez, puis rallumez l'appareil.



Lorsqu'un nom d'utilisateur est demandé, un utilisateur doit entrer "user" et un administrateur "admin" dans "Nom d'utilisateur". Dans "Mot de passe", il faut entrer le mot de passe correspondant au nom d'utilisateur.
Pour plus d'informations, cliquez sur [Aide] dans le coin supérieur droit de la fenêtre.

RÉGLAGES ADMINISTRATEUR

Les réglages administrateur permettent d'interdire les modifications des [Réglages d'état] et de configurer des réglages de l'interface.

- "[Réglages par défaut](#)" (p.46) : Sélectionnez le réglage pour lequel vous souhaitez interdire les modifications.
- "[Réglages de l'interface](#)" (p.46) : Activez le contrôle des données envoyées sur le port réseau et définissez des restrictions.

CONFIGURATION D'UN RÉGLAGE DANS LES RÉGLAGES ADMINISTRATEUR

1 Dans le cadre de menu, cliquez sur [Réglages administrateur].

L'écran "Réglages par défaut" des [Réglages administrateur] apparaît. Si vous souhaitez choisir un réglage dans l'écran des "Réglages par défaut", passez à l'étape [3](#).

2 Cliquez sur le réglage de votre choix.

3 Choisissez parmi les réglages sur l'écran qui apparaît.

Reportez-vous aux "[RÉGLAGES ADMINISTRATEUR](#)" (p.46) pour une description des réglages.

4 Cliquez sur [Soumettre] pour enregistrer les informations saisies.

RÉGLAGES ADMINISTRATEUR

Lorsque "OUI, NON" apparaît dans la colonne "Réglages", "OUI" est sélectionné lorsque la case d'un élément est cochée et "NON" est sélectionné lorsque la case n'est pas cochée.

Réglages par défaut

Élément	Réglages	Description
Interdire l'impression de page test	OUI, NON	Ce réglage permet d'interdire l'impression d'une page test.
Désactiver la modification des réglages par défaut	OUI, NON	Ce réglage permet d'interdire la modification des réglages des conditions par défaut.

Réglages de l'interface

Élément	Réglages	Description
Délai Entrée/Sortie	1- 60 - 999 (sec)	Si la transmission des données d'impression n'est pas terminée et que le délai est écoulé, la connexion est interrompue et le travail d'impression suivant commence.
Méthode de commutation de port	Bascule à la fin du travail , Bascule après Délai E/S	Choix de la méthode de commutation de ports réseau.

RÉGLAGES DE COURRIER ÉLECTRONIQUE POUR LES ÉTATS ET LES ALERTES

Ces fonctions envoient des informations sur l'utilisation de l'appareil (compteur d'impression, de copies, etc.) et les conditions d'erreur (défaut d'alimentation papier, papier / toner épuisé, etc.) par courrier électronique à l'administrateur de l'appareil ou au revendeur.

CONFIGURATION DES INFORMATIONS

Les informations d'identification de la machine relatives à la fonction de courrier électronique pour les états et les alertes sont configurées dans l'écran "Configuration des informations". Les informations entrées sont incluses dans les messages de courrier électronique pour les états et les alertes.

1 Dans le cadre de menu, cliquez sur [Informations].

L'écran "Configuration des informations" apparaît.

2 Entrez les informations relatives à la machine.

Pour plus de détails, cliquez sur [Aide] dans le coin supérieur droit de la fenêtre.

3 Cliquez sur [Soumettre] pour enregistrer les informations saisies.

SMTP INSTALLATION

La fonction de courrier électronique pour les états et les alertes utilise le protocole SMTP (Simple Mail Transport Protocol) pour envoyer des courriers électroniques. La procédure suivante permet de configurer l'environnement de courrier électronique. Elle doit être réalisée par l'administrateur système ou par toute autre personne connaissant bien le réseau.

1 Dans le cadre de menu, cliquez sur [Services].

L'écran "Configuration des services" apparaît.

2 Cliquez sur [SMTP].

3 Entrez les informations requises pour configurer l'environnement de courrier électronique.

Pour plus de détails, cliquez sur [Aide] dans le coin supérieur droit de la fenêtre.

4 Cliquez sur [Soumettre] pour enregistrer les informations saisies.

CONFIGURATION DES MESSAGES D'ÉTAT

Utilisez la fonction de message d'état pour envoyer les informations relatives aux compteurs actuels, c'est à dire compteurs de copies, d'impression et compteur total de copies sur la base du programme spécifié. Ces messages peuvent être adressés respectivement aux administrateurs et aux revendeurs.

Pour configurer la fonction de message d'état, procédez aux étapes suivantes.

1 Dans le cadre de menu, cliquez sur [Message d'état].

L'écran "Configuration des messages d'état" apparaît.

2 Entrez les informations requises, y compris les adresses de destination et le programme de tâches.

Pour plus de détails, cliquez sur [Aide] dans le coin supérieur droit de la fenêtre.

3 Cliquez sur [Soumettre] pour enregistrer les informations saisies.

Lorsque le courrier électronique pour les états est configuré, les informations de compteurs de l'imprimante seront envoyées régulièrement par courrier électronique aux adresses indiquées.



Si vous quittez le navigateur avant de cliquer sur [Soumettre], les réglages sont annulés. Pour envoyer immédiatement les informations de l'imprimante aux adresses de courrier électroniques spécifiées, cliquez sur [Envoyer maintenant].

CONFIGURATION DES MESSAGES D'ALERTE

La fonction de message d'alerte permet d'envoyer des informations d'alerte, telles que toner et papier vides ou défaut d'alimentation papier, aux destinations indiquées. Ces messages peuvent être adressés respectivement aux administrateurs et aux revendeurs.

Pour configurer la fonction de message d'alerte, effectuez la procédure suivante.

1 Dans le cadre de menu, cliquez sur [Message d'alerte].

L'écran "Configuration des messages d'alerte" apparaît.

2 Entrez les adresses de destination.

Pour plus de détails, cliquez sur [Aide] dans le coin supérieur droit de la fenêtre.

3 Cliquez sur [Soumettre] pour enregistrer les informations saisies.

Si ces réglages sont définis, des informations relatives aux événements se produisant sur l'imprimante sont envoyées par courrier électronique aux adresses indiquées à chaque fois qu'un élément spécifié se produit. La signification de chacun de ces événements est définie ci-dessous.

(Exemple)

Bourrage papier: Une erreur d'alimentation papier s'est produite.

Toner faible : Le niveau de toner est bas.

Toner vide : Ajoutez du toner.

Papier vide : Chargez du papier.



Si vous quittez le navigateur avant de cliquer sur [Soumettre], les réglages sont annulés.

À PROPOS DES FONCTIONS DE SCANNEUR

Cet appareil permet de numériser un document ou une photo pour en obtenir un fichier image. Vous pouvez sélectionner l'une des méthodes de numérisation suivantes.

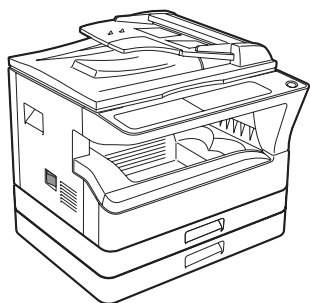


1. Numériser à partir d'une application compatible TWAIN ou WIA

Le pilote de scanneur installé sur votre PC vous permet d'utiliser la fonction de numérisation de l'appareil avec des applications compatibles TWAIN ou WIA.

Il est possible d'installer "SHARP MFP TWAIN AB" sur votre ordinateur lorsque vous utilisez l'appareil avec le kit d'extension réseau.

Pour plus d'informations sur la numérisation à partir d'une application compatible TWAIN ou WIA, veuillez vous reporter au mode d'emploi de l'appareil.



2. Numérisation à partir de l'appareil au moyen de Button Manager

Button Manager est un utilitaire de l'appareil qui vous permet d'utiliser la fonction scanneur sur l'appareil.

Il est possible d'installer "Sharp Button Manager AB" sur votre ordinateur lorsque vous utilisez l'appareil avec le kit d'extension réseau. Une fois installé, Button Manager fonctionne normalement en arrière-plan de Windows.

Button Manager vous permet de configurer cinq séries de réglages de numérisation en tant que menu de numérisation sur l'appareil. (Veuillez vous reporter à ["Button Manager Menu de numérisation"](#) (p.50) pour les menus des réglages usine.)

Pour plus d'informations sur Button Manager et la modification des réglages, veuillez vous reporter au mode d'emploi de l'appareil.



3. Envoi de l'image numérisée vers une clé USB

L'image numérisée peut être envoyée vers une clé USB installée sur l'appareil. Dans ce manuel, cette démarche s'appelle "**Numérisation clé USB**".

Pour plus d'informations sur Numérisation clé USB, veuillez vous reporter à ["NUMÉRISATION CLÉ USB"](#) (p.51).

Button Manager Menu de numérisation

Menu Affichage/Button Manager	Application lancée
SC1 :	Sharpdesk
SC2 :	Email
SC3 :	OCR
SC4 :	Microsoft Word
SC5 :	Archivage

NUMÉRISATION CLÉ USB

RÉGLAGES DE BASE POUR NUMÉRISATION CLÉ USB (POUR L'ADMINISTRATEUR)

Pour utiliser la fonction Numérisation clé USB, il est nécessaire de configurer la page Web.

Cliquez sur [Numérisation réseau] ([p.43](#)) dans le cadre de menu et configurez les réglages nécessaires. L'accès à cet écran nécessite un mot de passe. ([p.44](#)) Ces réglages doivent être configurés exclusivement par l'administrateur réseau. Pour des explications sur chacun de ces éléments, cliquez sur [Aide] dans le cadre de menu.

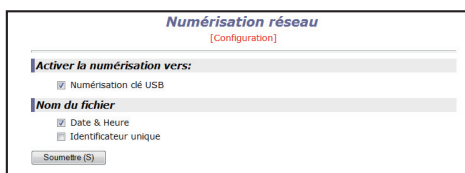
1 Cliquez sur [Numérisation réseau] dans le cadre de menu.



La page de configuration Numérisation réseau apparaît.

2 Sélectionnez "Numérisation clé USB".

Dans le champ "Activer la numérisation vers :", cliquez sur la case afin de la cocher.

A screenshot of the 'Numérisation réseau' configuration page. The title is 'Numérisation réseau' with a subtitle '(Configuration)'. There are two sections: 'Activer la numérisation vers:' with a checked checkbox for 'Numérisation clé USB', and 'Nom du fichier' with checked checkboxes for 'Date & Heure' and 'Identificateur unique'. At the bottom is a 'Soumettre (S)' button.

3 Sélectionnez la méthode d'attribution de nom de fichier à une image numérisée.

Sélectionnez la méthode d'attribution de nom de fichier à une image numérisée. Dans "Nom du fichier", cliquez sur les éléments que vous souhaitez utiliser dans le nom de fichier. "Date & Heure" est sélectionné initialement.



Si vous devez envoyer des images plusieurs fois, il est recommandé de sélectionner "Identificateur unique" aussi pour éviter d'envoyer plusieurs fichiers avec le même nom ; sinon, chaque nouveau fichier écraserait le précédent.

4 Cliquez sur [Soumettre].

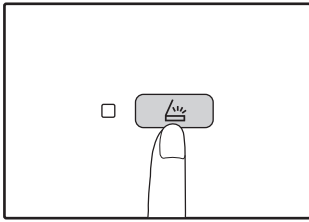
Après avoir effectué les réglages, assurez-vous de cliquer sur [Soumettre] pour les enregistrer.

UTILISATION DE LA FONCTION NUMÉRISATION CLÉ USB

Une image numérisée peut être envoyée vers un dispositif de mémoire USB disponible dans le commerce connecté au kit d'extension réseau à l'arrière de l'appareil.

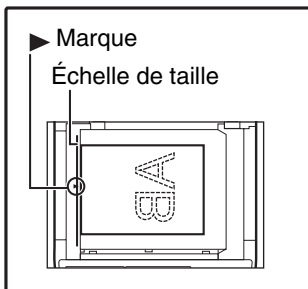
1 Connectez la clé USB au connecteur USB du kit d'extension réseau.

2 Appuyez sur la touche [NUMÉRISER] () .



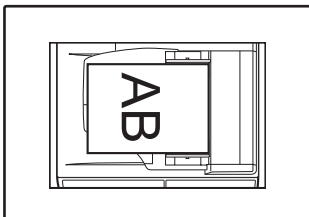
3 Placez l'original/les originaux que vous souhaitez numériser sur le verre inactinique/SPF/RSPF.

Numérisation à partir du verre inactinique



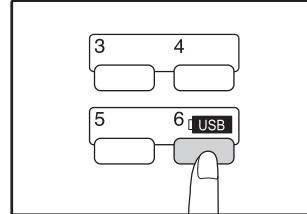
Placez l'original sur le verre inactinique, face vers le bas. Alignez le bord de l'original sur l'échelle de taille originale, centré sur la marque de centrage (►).

Numérisation à partir de SPF/RSPF




Placez l'original/les originaux dans le magasin d'alimentation, face vers le haut.

4 Appuyez sur la touche [NUMÉRISATION CLÉ USB] () .



"USB" apparaît sur l'affichage, et le témoin lumineux DÉPART COPIE s'allume.

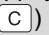
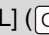
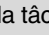
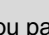
5 Appuyez sur la touche [DÉPART COPIE] () pour démarrer la numérisation.

Pendant que l'original est numérisé sur la clé USB, l'affichage clignote et le témoin lumineux DÉPART COPIE s'éteint.

Une fois la numérisation terminée, l'affichage s'arrête de clignoter et le témoin DÉPART COPIE se rallume.

L'appareil est prêt à démarrer la numérisation suivante.

Remarque

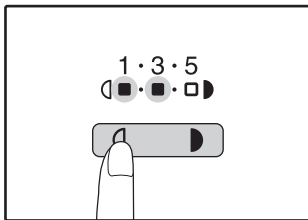
- Appuyez sur la touche [EFFACEMENT] () ou [EFFACEMENT TOTAL] () pour interrompre la numérisation en cours. Si vous appuyez sur la touche [EFFACEMENT TOTAL] () , la tâche de numérisation et les réglages de numérisation de la Numérisation clé USB sont effacés.
- Si vous appuyez sur la touche [EFFACEMENT TOTAL] () ou passez à une autre fonction du mode Numérisation clé USB, la machine retourne aux réglages initiaux.
- Si vous appuyez sur une touche indisponible, un bip se fera entendre.

Modification des réglages de numérisation

Si vous souhaitez modifier les réglages de numérisation, effectuez la procédure ci-dessous après l'étape 3.

Modification de la densité de numérisation

Appuyez sur la touche [Contraste clair] (☐) ou [Contraste foncé] (◐) pour éclaircir ou assombrir le niveau de densité comme vous le souhaitez.



- Il existe cinq niveaux de densité, indiqués par trois témoins lumineux.
- Si le niveau d'exposition 2 ou 4 est sélectionné, les deux témoins s'allument simultanément.

Le niveau de densité et les témoins sont comme suit.

Lorsque le niveau 1 est sélectionné : 1 · 3 · 5
☐ ◐ ◐

Lorsque le niveau 2 est sélectionné : 1 · 3 · 5
☐ ◐ ◐

Lorsque le niveau 3 est sélectionné* : 1 · 3 · 5
☐ ◐ ◐

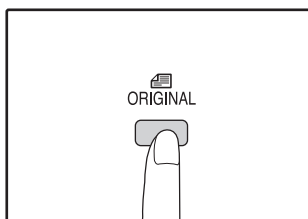
Lorsque le niveau 4 est sélectionné : 1 · 3 · 5
☐ ◐ ◐

Lorsque le niveau 5 est sélectionné : 1 · 3 · 5
☐ ◐ ◐

*Réglage usine

Sélection de la taille de l'original

Appuyez sur la touche [ORIGINAL] (ORIGINAL) et sélectionnez la taille de l'original.



Numérisation à partir du verre inactinique :

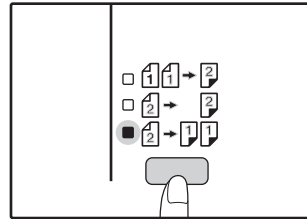
Le réglage usine est prédéfini sur A3.

Numérisation à partir de SPF/RSPF :

Le réglage usine est prédéfini sur la taille détectée par l'échelle de taille originale.

Numérisation des deux côtés d'un original

Appuyez sur la touche [ORIGINAL COPIE] pour sélectionner la numérisation des deux côtés.



Assurez-vous que le témoin lumineux s'allume.

Lors de la numérisation à partir du verre inactinique, appuyez sur la touche [READ-END] (#) une fois que vous avez fini de numériser les pages originales.

DÉPANNAGE


Si des problèmes ou des questions se présentent, essayez de les résoudre en vous aidant des informations suivantes avant de contacter votre revendeur autorisé SHARP.

Pour les problèmes liés à l'appareil tels qu'un manque de papier ou un défaut d'alimentation, reportez-vous au mode d'emploi de l'appareil.

Points à vérifier pour les connexions

■ Utilisez-vous un port créé par le biais de l'option Standard TCP/IP Port ?

Lorsque vous utilisez un port créé par le biais de l'option Standard TCP/IP Port, il se peut que l'impression ne donne pas les résultats attendus si l'option "Etat SNMP activé" est sélectionnée au niveau des paramètres du port dans le pilote d'imprimante. Accédez aux propriétés du pilote d'imprimante et cliquez sur le bouton "Configurer le port" de l'onglet "Ports". Dans la fenêtre qui s'affiche, assurez-vous que l'option "Etat SNMP activé" est désactivée.

Problème	Cause et solution	Page
Impossible de se connecter au réseau.	Le câble réseau est débranché. → Assurez-vous que le câble de réseau local est solidement branché aux connecteurs du kit d'extension réseau et de votre ordinateur.	13
	L'appareil configurée pour utilisation n'est pas sur le même réseau que l'ordinateur. → Vous ne pouvez pas utiliser l'appareil s'il n'est pas connecté au même réseau que l'ordinateur ou s'il n'est pas configuré pour utilisation sur ce réseau. Pour plus d'informations, consultez votre administrateur réseau.	—
Les tâches d'impression ne sont pas reçues. (Le témoin EN LIGNE ne clignote pas.)	L'appareil est en mode hors ligne. → Appuyez sur la touche [EN LIGNE] () pour allumer le témoin EN LIGNE.	19
	Votre appareil n'est pas correctement sélectionné dans l'application actuelle pour la tâche d'impression. → Lorsque vous sélectionnez "Imprimer" dans le menu "Fichier" des applications, assurez-vous de sélectionner l'imprimante "SHARP AR-XXXX" (XXXX étant le nom de modèle de votre appareil), affichée dans la boîte de dialogue "Imprimer".	—
	La tâche de copie ou de numérisation est effectuée. → Attendez que la tâche de copie ou de numérisation soit terminée.	—
	Le pilote d'imprimante n'a pas été installé correctement. → Installez le pilote d'imprimante approprié.	10
	Le port est mal configuré. → L'impression est impossible si la configuration du port du pilote d'imprimante est mauvaise. Configurez le port correctement.	15
L'impression n'a pas lieu. (Le témoin EN LIGNE clignote.)	Il n'y a pas de papier dans le magasin spécifié. → Chargez du papier dans le magasin.	Mode d'emploi

Problème	Cause et solution	Page
Une page d'avis (UP-001) a été imprimée, mais la totalité des données d'impression n'a pas été imprimée.	<p>Une tâche d'impression contenant plus de données que la mémoire d'impression ne peut en contenir a été envoyée à l'appareil.</p> <p>→ Désactivez la fonction ROPM dans l'onglet "Configuration" de l'écran de configuration du pilote d'imprimante. Si vous avez besoin d'utiliser la fonction ROPM, divisez les données d'impression en deux tâches d'impression ou plus.</p> <p>→ La mémoire allouée à la fonction d'impression peut être modifiée dans le réglage système "Mémoire allouée au mode impression".</p>	18 Mode d'emploi
L'impression est lente.	<p>Utilisation simultanée de deux programmes d'application ou plus.</p> <p>→ Lancez l'impression après avoir quitté tous les programmes d'application inutilisés.</p>	—
L'image imprimée est pâle et irrégulière.	<p>Le papier est mal chargé, et a été imprimé au verso.</p> <p>→ Certains types de papier ont un recto et un verso. Si le papier est chargé, de sorte que l'impression s'effectue sur le verso, le toner adhère mal au papier et il est impossible d'obtenir un résultat d'impression correct.</p>	Mode d'emploi
L'image imprimée est sale.	<p>Vous utilisez un papier ne répondant pas aux critères de format et de poids.</p> <p>→ Utilisez du papier copie au grammage spécifié.</p>	Mode d'emploi
	<p>Le papier est recourbé ou humide.</p> <p>→ N'utilisez pas de papier recourbé ou froissé. Remplacez-le par du papier copie sec. Au cours de longues périodes d'inutilisation de l'appareil, retirez le papier du magasin et conservez-le à l'abri de la lumière et dans un sac pour empêcher l'absorption d'humidité.</p>	Mode d'emploi
	<p>Les marges que vous avez définies dans les paramètres papier de votre application sont insuffisantes.</p> <p>→ Il est possible que le haut et le bas du papier soient sales si les marges sont définies en dehors de la zone de qualité d'impression spécifiée.</p> <p>→ Définissez, à l'aide du programme d'application, les marges à l'intérieur de la zone de qualité d'impression spécifiée.</p>	— —
L'image imprimée est déformée ou est répartie sur plusieurs pages.	<p>Le papier chargé dans le magasin ne correspond pas au format spécifié dans le pilote d'imprimante.</p> <p>→ Vérifiez que les options de "Format papier" correspondent au format du papier chargé dans le magasin.</p> <p>Si l'option "Ajuster à la taille du papier" est activée, assurez-vous que le format de papier sélectionné dans la liste déroulante correspond bien à celui du papier chargé.</p>	—
	<p>L'orientation du document est mal configurée.</p> <p>→ Cliquez sur l'onglet "Principal" dans l'écran de configuration du pilote d'imprimante, et vérifiez si l'option "Orientation de l'image" est activée dans vos paramètres.</p>	—
	<p>Le papier est mal chargé.</p> <p>→ Assurez-vous que le papier est correctement chargé.</p>	Mode d'emploi
	<p>Les marges sont mal définies dans l'application.</p> <p>→ Vérifiez les réglages du format papier et des marges dans l'application. Assurez-vous également que les réglages d'impression correspondent bien au format papier.</p>	—
L'image numérisée est rognée.	<p>Le réglage de "Taille de zone de numérisation" est inférieur à la taille réelle de l'original.</p> <p>→ Définissez la taille de la zone de numérisation conformément à la taille réelle de l'original, et assurez-vous que l'original est placé selon la bonne orientation.</p> <p>Si vous avez intentionnellement sélectionné un réglage de taille inférieur à la taille réelle de l'original, pensez à prendre en compte la partie de l'original que vous souhaitez numériser au moment de positionner l'original. Par exemple, si la taille réelle est A4 et que vous avez sélectionné B5 comme réglage de taille, placez l'original de façon à ce que la partie que vous souhaitez numériser se trouve dans la zone B5, à gauche au centre de la vitre.</p>	—

Problème	Cause et solution	Page
Les données d'images numérisées ne peuvent pas être ouvertes.	Le programme de visualisation ne supporte pas le format des données d'images numérisées. → L'image numérisée est fournie au format PDF. Pour visualiser l'image au format PDF, utilisez Acrobat Reader ou Adobe Reader d'Adobe Systems Incorporated. Si aucun de ces programmes n'est installé sur votre ordinateur, ils peuvent être téléchargés à partir de l'URL suivante : http://www.adobe.com/	—
La transmission dure longtemps.	Pour les grands volumes d'informations image, le fichier de données est également volumineux, et la transmission dure longtemps.	—
Le témoin lumineux DÉPART COPIE ne s'allume pas en mode Numérisation clé USB.	La clé USB n'est pas reconnue ou pas insérée, ou un dispositif autre qu'une clé USB a été inséré dans le port USB. → Vérifiez le port USB du kit d'extension réseau.	—
"ERR" apparaît dans l'affichage pendant la Numérisation clé USB.	Un dispositif autre qu'une clé USB a été inséré dans le port USB, la clé USB est protégée contre l'écriture, ou a été retirée pendant la Numérisation clé USB. → Vérifiez votre dispositif de mémoire USB et utilisez-le de façon adéquate.	—
"FLL" apparaît dans l'affichage pendant la Numérisation clé USB.	La mémoire du dispositif USB est pleine. → Utilisez un dispositif USB avec suffisamment de mémoire.	—

DÉSINSTALLATION DU LOGICIEL

Si vous avez besoin de désinstaller le pilote ou un utilitaire, exécutez la procédure suivante :

1 Cliquez sur le bouton "Démarrer", puis sur "Panneau de configuration".

- Sous Windows XP, cliquez sur le bouton "démarrer", puis sur "Panneau de configuration".
- Sous Windows 2000, cliquez sur le bouton "Démarrer", sélectionnez "Réglages", puis cliquez sur "Panneau de configuration".

2 Cliquez sur "Désinstaller un programme".

- Sous Windows XP, cliquez sur "Ajout/Suppression de programmes".
- Sous Windows 2000, double-cliquez sur l'icône "Ajout/Suppression de programmes".

3 Sélectionnez le pilote ou l'utilitaire que vous souhaitez ôter de la liste, puis cliquez sur le bouton adéquat pour le désinstaller.

Pour plus d'informations, veuillez vous reporter au manuel d'utilisation ou aux fichiers d'aide de votre système d'exploitation.

4 Redémarrez votre ordinateur.

Pour des informations sur les besoins en matière d'alimentation, la consommation électrique, les dimensions, le poids et d'autres caractéristiques communes à toutes les fonctions de l'appareil, veuillez vous reporter au mode d'emploi de l'appareil.

Kit d'extension réseau CARACTÉRISTIQUES

Mémoire	256 MO
Émulation	PCL6
Interface	Ethernet 10Base-T/100Base-TX, USB 2.0 (Interface compatible Pleine vitesse / Grande vitesse)

CARACTÉRISTIQUES DE L'IMPRIMANTE

Vitesse d'impression	Vitesse d'impression basée sur les caractéristiques de l'appareil
Résolution	600 ppp / 300 ppp
Mémoire du kit d'extension réseau	256 MO
Émulation	PCL6
Polices installées	Compatibles PCL6 : 80 polices vectorielles et 1 police bitmap
Interface	Ethernet 10Base-T/100Base-TX, USB 2.0 (Interface compatible Pleine vitesse / Grande vitesse)



- Dans le cadre de sa politique d'amélioration continue des produits, SHARP se réserve le droit d'apporter des améliorations et des modifications à la présentation et aux fonctionnalités des appareils. Les valeurs de caractéristiques de performance indiquées ici sont des valeurs nominales des unités de production. Chaque unité peut présenter quelques variations par rapport à ces valeurs.
- En raison des améliorations apportées à l'appareil, il peut exister des écarts entre celle-ci et les illustrations ou le contenu du mode d'emploi.

CARACTÉRISTIQUES DU SCANNER

NUMÉRISATION CLÉ USB

Format de fichiers	Type de fichier : PDF
Numérisation couleurs	Couleur
Résolution	300 ppp
Dispositif	Clé USB
Interface	USB 2.0 (Interface compatible Pleine vitesse / Grande vitesse)
Format papier	A5, B5, B5R, A4, A4R, B4, A3

SCAN TWAIN/BUTTON MANAGER

Type	Scanner à plat
Méthode de numérisation	Verre inactinique/SPF/RSPF
Source de lumière	Lampe fluorescente à cathode froide
Résolution	Réglage usine : 150 ppp Plage de réglage : 50 ppp - 9600 ppp
Types d'originaux	Feuilles, documents reliés
Zone de numérisation effective	Env. 297 mm (longueur) x 431 mm (largeur)
Vitesse de numérisation	1,44 msec/ligne (couleur), 0,48 msec/ligne (échelle de gris/noir et blanc)
Données reçues	1 bit ou 12 bit
Données émises	1 bit ou 8 bit
Numérisation couleurs	Noir et blanc 2, échelle de gris, couleur
Protocole	TWAIN, WIA (Windows XP/Vista/7), STI
Interface	USB 2.0 (Interface compatible Pleine vitesse / Grande vitesse)
Simili couleurs	Non
Systèmes d'exploitation supportés	Windows 2000/XP/Vista/7
Zone vide	Max. 2,5 mm (bords avant et arrière) Max. 3,0 mm (total le long des autres bords)
Câbles d'interface	[Câble USB] Câble à paires torsadées blindées (longueur max. 3 m, doit supporter USB 2.0) Veuillez acquérir un câble USB disponible dans le commerce.
Utilitaires du scanner	Button Manager



- Dans le cadre de sa politique d'amélioration continue des produits, SHARP se réserve le droit d'apporter des améliorations et des modifications à la présentation et aux fonctionnalités des appareils. Les valeurs de caractéristiques de performance indiquées ici sont des valeurs nominales des unités de production. Chaque unité peut présenter quelques variations par rapport à ces valeurs.
- En raison des améliorations apportées à l'appareil, il peut exister des écarts entre celle-ci et les illustrations ou le contenu du mode d'emploi.

CARACTÉRISTIQUES DU PILOTE D'IMPRIMANTE

Fonction			PCL6
Fonctions utilisées fréquemment	Nombre de copies		1 à 999
	Orientation de l'impression		Oui
	Impression recto verso		Oui
	Style de reliure		Livre/Bloc-notes
	Style brochure		Oui
	N-up	Numéro	2, 4, 6, 8, 9, 16
		Ordre	Sélectionnable
		Bordure	Oui/Non
Papier	Format papier		Oui
	Format papier personnalisé		1 taille
	Sélection de la source		Oui
	Configuration couverture		Oui
Graphiques	Résolution		600/300 ppp
	Mode Graphiques		Oui
	Ajuster au format		Oui
Polices	Polices résidentes		80 polices
	Polices téléchargeables sélectionnables		bitmap, TrueType, Graphiques
Autres fonctions	Réglages de configuration automatiques		Oui
	ROP		Oui
	Fond de page mémorisé		Oui
	Autre papier		Oui
	Séparation de pages		Oui
	Filigrane		Oui

SHARP®
SHARP CORPORATION