

SHARP®

MODELE: MX-2300G
MX-2700G
MX-2300N
MX-2700N

MULTIFONCTION NUMERIQUE COULEUR

Guide d'installation du logiciel



Conservez ce guide à portée de main pour toute consultation ultérieure.

Merci d'avoir acheté ce produit. Ce guide explique comment installer et configurer le logiciel qui permet d'utiliser la machine comme imprimante ou scanner à partir d'un ordinateur.

Ce guide explique également comment installer les pilotes d'imprimante et le logiciel utilisés lorsque les kits d'extension sont installés, ainsi que comment installer le pilote de scanner.

Si le logiciel n'est pas correctement installé ou si vous devez désinstaller le logiciel, reportez-vous à la section "INSTALLATION" du manuel "Dépannage".

Remarque

- Les explications de ce guide supposent que vous avez des connaissances suffisantes pour savoir utiliser votre ordinateur Windows ou Macintosh.
- Pour plus d'informations concernant votre système d'exploitation, reportez-vous au manuel de votre système d'exploitation ou à son aide en ligne.
- La description des écrans et procédures contenus dans ce manuel est principalement conçue pour Windows® XP en environnement Windows® et pour Mac OS X v10.3.9 en environnement Macintosh. Ces écrans peuvent être différents en fonction de la version du système d'exploitation.
- Lorsque "MX-xxxx" apparaît dans ce manuel, veuillez remplacer "xxxx" par le nom de votre modèle.
- Ce manuel contient des références à la fonction fax. Cependant, notez que cette fonction n'est pas disponible dans certains pays et certaines régions.
- Un soin particulier a été apporté à la rédaction de ce guide. Si vous avez des commentaires ou des questions concernant le guide, veuillez contacter votre fournisseur ou votre représentant du service après-vente le plus proche.
- Ce produit a été soumis à un contrôle qualité et à des procédures d'inspection très stricts. Dans l'éventualité où un défaut ou tout autre problème apparaîtrait, veuillez contacter votre distributeur ou votre service après-vente le plus proche.
- A l'exception des cas prévus par la loi, SHARP décline toute responsabilité en cas de panne lors de l'utilisation du produit ou de ses options, en cas de panne causée par une mauvaise utilisation du produit et de ses options ou en cas de toute autre panne, ou en cas de dommage provoqué par l'utilisation du produit.

Avertissement

- La reproduction, l'adaptation et la traduction du contenu du présent manuel sont interdites sans autorisation écrite préalable, sauf dans le cadre permis par la loi sur les droits d'auteur.
- Le contenu du présent manuel est susceptible d'être modifié sans avis préalable.

Illustrations et descriptions du tableau de bord et de l'écran tactile dans le manuel

Les périphériques sont généralement en option, toutefois, certains modèles sont équipés de périphériques en configuration standard.

Les explications fournies dans ce guide supposent qu'un chargeur automatique de documents, le plateau de droite et le meuble/magasin 2 x 500 feuilles sont installés.

Pour mieux expliquer certaines fonctions et utilisations, on suppose parfois qu'un périphérique supplémentaire est installé.

Le contenu des photos d'écran, les messages et les noms des touches utilisés dans le manuel pourraient être différents de ceux utilisés sur la machine en cas d'améliorations ou de modifications du produit.

ACCORD DE LICENCE

La LICENCE D'UTILISATION DU LOGICIEL s'affiche lorsque vous installez le logiciel depuis le CD-ROM. En utilisant tout ou partie du logiciel sur le CD-ROM ou sur la machine, vous vous engagez à respecter les clauses de la LICENCE D'UTILISATION DU LOGICIEL.

TABLE DES MATIERES

1 AVANT D'INSTALLER LE LOGICIEL

CD-ROM ET LOGICIEL	2
• SOFTWARE CD-ROM	2
• AUTRES CD-ROM	4
VERIFICATION DE LA CONFIGURATION	
REQUISE	5
• CONFIGURATION LOGICIELLE ET	
MATERIELLE REQUISE	5
• CONFIGURATION REQUISE DES PILOTES	6
CONNEXION DE LA MACHINE	7
• CONNEXION A UN RESEAU	7
• CONNEXION DE LA MACHINE VIA UN	
CABLE USB (Windows)	7

2 INSTALLATION ET CONFIGURATION SOUS WINDOWS

INSTALLATION DU PILOTE D'IMPRIMANTE ET	
DU PILOTE PC-FAX	8
• LORSQUE LA MACHINE EST EN RESEAU	8
• LORSQUE LA MACHINE EST CONNECTEE	
VIA UN CABLE USB	15
• UTILISATION DE LA MACHINE COMME	
IMPRIMANTE PARTAGEE	20
• UTILISATION DU PILOTE D'IMPRIMANTE	
WINDOWS PS STANDARD (Windows	
98/Me/NT 4.0)	22
• CONFIGURATION DU PILOTE	
D'IMPRIMANTE POUR LES OPTIONS	
INSTALLEES SUR LA MACHINE	23
INSTALLATION DE PRINTER STATUS	
MONITOR	26
INSTALLATION DU PILOTE DE SCANNER	28

3 INSTALLATION ET CONFIGURATION SOUS MACINTOSH

MAC OS X (v10.3.3 A 10.4)	30
MAC OS X (v10.2.8)	33
MAC OS X (v10.1.5)	36
MAC OS 9.0 A 9.2.2	38

4 INFORMATIONS UTILES

INSTALLATION DES POLICES D'AFFICHAGE PS ..	40
• ENVIRONNEMENT WINDOWS	40
• ENVIRONNEMENT MACINTOSH (Mac OS 9.0	
à 9.2.2)	41
CHANGEMENT DU PORT	42
• VERIFICATION DE L'ADRESSE IP DE LA	
MACHINE	43

1

AVANT D'INSTALLER LE LOGICIEL

Ce chapitre décrit les programmes logiciels nécessaires pour utiliser les fonctions impression et numérisation de la machine, les CD-ROM contenant le logiciel et les pages indiquant les procédures d'installation.

CD-ROM ET LOGICIEL

Le logiciel que vous pouvez utiliser avec la machine se trouve sur les CD-ROM qui accompagnent la machine et les kits d'extension.

Avant d'installer le logiciel, vérifiez que votre ordinateur ainsi que la machine possèdent la configuration requise. Pour cela, référez-vous à la section "VERIFICATION DE LA CONFIGURATION REQUISE" (page 5).

SOFTWARE CD-ROM

Le "Software CD-ROM" contient le pilote d'imprimante et d'autres programmes.

Le "Software CD-ROM" fourni avec la machine dépend du modèle de la machine et des kits d'extension installés.

► "Software CD-ROM" fourni avec les modèles MX-2300N/MX-2700N ou avec le kit d'extension imprimante (pour Windows/Macintosh)

Les deux disques "Software CD-ROM" sont fournis avec les modèles MX-2300N/MX-2700N, qui sont équipés de la fonction PCL en configuration standard. Les deux disques "Software CD-ROM" sont également fournis avec le kit d'extension imprimante, qui ajoute la fonction d'impression PCL aux modèles MX-2300G/MX-2700G.

Disque 1 (Disc 1)

Logiciel pour Windows

• Pilote d'imprimante

Les pilotes ci-dessous permettent d'utiliser la machine comme imprimante.

• Pilotes d'imprimante PCL6 et PCL5c

La machine accepte les langages de description de page PCL6 et PCL5c de Hewlett-Packard. Il est recommandé d'utiliser le pilote d'imprimante PCL6. En cas de problème pour imprimer à partir d'un logiciel plus ancien avec le pilote d'imprimante PCL6, utilisez le pilote PCL5c.

• Pilote d'imprimante PS

Le pilote d'imprimante PS prend en charge le langage de description de page PostScript 3 développé par Adobe Systems Incorporated.

• Pilote PPD

Le pilote PPD permet à la machine d'utiliser le pilote d'imprimante Windows PS standard.

🖨️ LORSQUE LA MACHINE EST EN RESEAU (page 8)

🖨️ LORSQUE LA MACHINE EST CONNECTEE VIA UN CABLE USB (page 15)

• Printer Status Monitor (vous pouvez utiliser ce pilote lorsque la machine fonctionne en réseau)

Ce programme permet de contrôler l'état de la machine depuis un ordinateur.

🖨️ INSTALLATION DE PRINTER STATUS MONITOR (page 26)

Disque 2 (Disc 2)

Logiciel pour Windows

• Pilote de PC-Fax

Ce pilote permet d'envoyer un fichier depuis votre ordinateur comme s'il s'agissait d'un fax en suivant la même procédure que celle utilisée pour imprimer un fichier (lorsque l'option fax est installée).

Même si la fonction télécopie n'est pas installée, vous pouvez mettre à jour le pilote PC-Fax à l'aide du CD-ROM fourni avec le kit d'extension I-Fax. Vous pourrez alors envoyer des fichiers à partir de votre ordinateur par I-Fax de la même manière que vous imprimez des fichiers.

➡ INSTALLATION DU PILOTE D'IMPRIMANTE ET DU PILOTE PC-FAX (page 8)

Vous pouvez utiliser les programmes suivants lorsque la machine fonctionne en réseau.

• Pilote de scanner (pilote TWAIN)

Ce pilote permet d'utiliser la fonction numérisation de la machine depuis une application compatible TWAIN .

➡ INSTALLATION DU PILOTE DE SCANNER (page 28)

• Printer Administration Utility

Ce programme permet à l'administrateur de contrôler la machine et de configurer ses réglages depuis un ordinateur. Pour savoir comment installer et utiliser Printer Administration Utility, référez-vous au fichier Readme et au manuel PDF enregistrés sur le "Software CD-ROM" (Disc 2). Vous trouverez le fichier Readme et le manuel dans le dossier suivant. (Dans l'adresse suivante, remplacez "R" par la lettre de votre lecteur de CD-ROM.)

R:\Sadmin\Documents\French

Logiciel pour Macintosh

• Fichier PPD

Il s'agit du fichier de description d'imprimante permettant d'utiliser la machine comme imprimante compatible PostScript 3. Le kit d'extension PS3 est nécessaire pour utiliser la machine dans un environnement Macintosh.

➡ MAC OS X (v10.3.3 A 10.4) (page 30)

➡ MAC OS X (v10.2.8) (page 33)

➡ MAC OS X (v10.1.5) (page 36)

➡ MAC OS 9.0 A 9.2.2 (page 38)

Dans un environnement Macintosh, le kit d'extension PS3 peut être installé pour utiliser la machine comme imprimante réseau.

Le pilote de scanner et le pilote PC-Fax ne peuvent pas être installés sur un ordinateur Macintosh.

► "Software CD-ROM" fourni avec les modèles MX-2300G/MX-2700G (pour Windows)

• Pilote d'imprimante SPLC-c

Pilote d'imprimante SHARP.

(SPLC est l'acronyme de "SHARP Printer Language with Compression".)

➡ LORSQUE LA MACHINE EST EN RESEAU (page 8)

➡ LORSQUE LA MACHINE EST CONNECTEE VIA UN CABLE USB (page 15)

• Pilote de PC-Fax

Ce pilote permet d'envoyer un fichier depuis votre ordinateur comme s'il s'agissait d'un fax en suivant la même procédure que celle utilisée pour imprimer un fichier (lorsque l'option fax est installée).

Même si la fonction télécopie n'est pas installée, vous pouvez mettre à jour le pilote PC-Fax à l'aide du CD-ROM fourni avec le kit d'extension I-Fax. Vous pourrez alors envoyer des fichiers à partir de votre ordinateur par I-Fax de la même manière que vous imprimez des fichiers.

➡ INSTALLATION DU PILOTE D'IMPRIMANTE ET DU PILOTE PC-FAX (page 8)

Vous pouvez utiliser les programmes suivants lorsque la machine fonctionne en réseau.

- **Printer Status Monitor**

Ce programme permet de contrôler l'état de la machine depuis un ordinateur.

➤ INSTALLATION DE PRINTER STATUS MONITOR (page 26)

- **Printer Administration Utility**

Ce programme permet à l'administrateur de contrôler la machine et de configurer ses réglages depuis un ordinateur. Pour savoir comment installer et utiliser Printer Administration Utility, référez-vous au fichier Readme et au manuel PDF enregistrés sur le "Software CD-ROM". Vous trouverez le fichier Readme et le manuel dans le dossier suivant. (Dans l'adresse suivante, remplacez "R" par la lettre de votre lecteur de CD-ROM.)

R:\Sadmin\Documents\French

- **Pilote de scanner (pilote TWAIN)**

Ce pilote permet d'utiliser la fonction numérisation de la machine depuis une application compatible TWAIN. (Pour pouvoir utiliser le pilote de scanner, la machine doit être équipée du kit d'extension scanner réseau et d'une barrette mémoire 256 MB.)

➤ INSTALLATION DU PILOTE DE SCANNER (page 28)



Si deux versions du "Software CD-ROM" sont fournies avec la machine, utilisez le disque "Software CD-ROM" contenant le pilote d'imprimante PCL.

AUTRES CD-ROM

► **Le CD-ROM "PRINTER UTILITIES" qui accompagne le kit d'extension PS3 (pour Windows et Macintosh)**

Ce CD-ROM contient les polices d'affichage utilisées avec le pilote d'imprimante PS.

(Installez le pilote d'imprimante PS et le fichier PPD Macintosh depuis le "Software CD-ROM".)

➤ INSTALLATION DES POLICES D'AFFICHAGE PS (page 40)

► **Le CD-ROM "PRINTER UTILITIES" qui accompagne le kit d'extension I-Fax (pour Windows)**

Utilisez ce CD-ROM pour mettre à jour le pilote PC-Fax du "Software CD-ROM" pour pouvoir l'utiliser afin d'envoyer des fax internet (fonction PC-I-Fax).

Si vous souhaitez utiliser la fonction PC-I-FAX, vous devez d'abord installer le pilote PC-Fax depuis le "Software CD-ROM", puis exécuter le programme d'installation se trouvant sur ce CD-ROM. Si le pilote PC-Fax est déjà installé, exécutez seulement le programme d'installation (il est inutile de réinstaller le pilote PC-Fax).

➤ INSTALLATION DU PILOTE D'IMPRIMANTE ET DU PILOTE PC-FAX (page 8)

► **CD-ROM "Sharpdesk/Network Scanner Utilities" (pour Windows)**

Contient un logiciel qui vous aide à tirer le maximum des images numérisées à l'aide de la machine. Le logiciel inclut "Sharpdesk", une application de gestion de documents de bureau qui permet la gestion intégrée des images numérisées et des fichiers créés à l'aide de diverses applications.

Pour vous servir de la fonction numérisation "Numériser vers un poste de travail", "Network Scanner Tool" doit être installé depuis le CD-ROM. Pour installer et utiliser le logiciel sur le CD-ROM, reportez-vous au "Sharpdesk manuel d'installation".

* Si votre modèle n'est pas équipé en standard de la fonction numérisation, le CD-ROM "Sharpdesk/Network Scanner Utilities" et le guide d'installation sont inclus dans le kit d'extension scanner réseau.

VERIFICATION DE LA CONFIGURATION REQUISE

CONFIGURATION LOGICIELLE ET MATERIELLE REQUISE

Avant d'installer le logiciel décrit dans ce guide, vérifiez que votre ordinateur répond à la configuration minimale requise.

	Windows	Macintosh*5
Système d'exploitation*1	Windows 98, Windows Me, Windows NT Workstation 4.0 (Service Pack 5 ou ultérieur)*2, Windows 2000 Professionnel, Windows XP Professionnel, Windows XP Edition familiale, Windows 2000 Server, Windows Server 2003	Mac OS 9.0 à 9.2.2, Mac OS X v10.1.5, Mac OS X v10.2.8, Mac OS X v10.3.3 à 10.4.
Type d'ordinateur	Ordinateur compatible IBM PC/AT Équipé d'une carte LAN 10Base-T/100Base-TX ou équipé en standard d'un port USB 2.0*3/1.1*4.	Un environnement dans lequel n'importe lequel des systèmes d'exploitation mentionnés ci-dessus peut fonctionner normalement.
Affichage	800 x 600 points (SVGA), 256 couleurs (ou supérieur)	
Autres configurations matérielles requises	Un environnement dans lequel n'importe lequel des systèmes d'exploitation mentionnés ci-dessus peut fonctionner normalement.	

*1 Il est impossible d'imprimer en mode MS-DOS.

*2 USB n'est pas pris en charge. Le pilote d'imprimante SPLC-c, le pilote PC-Fax et le pilote de scanner sur le "Software CD-ROM" qui accompagne le MX-2300G/MX-2700G ne peuvent pas être installés. (Le pilote de scanner ne peut pas être installé quel que soit le type de "Software CD-ROM".)

*3 Le port USB 2.0 de la machine peut transférer des données à la vitesse spécifiée par la norme USB 2.0 (haut débit) uniquement si le pilote USB 2.0 de Microsoft est préinstallé sur l'ordinateur ou si le pilote USB 2.0 pour Windows 2000 Professionnel/XP fourni par Microsoft via "Windows Update" est installé.

*4 Compatible avec les modèles sur lesquels Windows 98, Windows Me, Windows 2000 Professionnel, Windows XP Professionnel, Windows XP Edition familiale, Windows 2000 Server ou Windows Server 2003 a été préinstallé et avec les modèles équipés en standard d'une interface USB.

*5 Ne peut pas être utilisé lorsque la machine est connectée à l'aide d'un câble USB. Le pilote PC-Fax et le pilote de scanner ne peuvent pas être utilisés.



Les droits administrateur sont requis pour installer le logiciel sous Windows NT 4.0/2000/XP/Server 2003.

CONFIGURATION REQUISE DES PILOTES

Votre ordinateur doit répondre à la configuration minimale requise ci-dessous pour pouvoir utiliser les pilotes décrits dans ce manuel.

Pilote d'imprimante PCL6 et pilote d'imprimante PCL5c	Si votre modèle est équipé en standard de la fonction impression SPLC-c, le kit d'extension imprimante et la barrette mémoire 256 MB doivent être installés.
Pilote d'imprimante PS*1 et pilote PPD*1	Le kit d'extension PS3 doit être installé.
Pilote PC-Fax*2	Vous ne pouvez utiliser ce pilote que lorsque le kit d'extension télécopieur est installé. Lorsque le kit d'extension I-Fax est installé, le pilote PC-Fax peut être mis à jour via le CD-ROM "PRINTER UTILITIES" afin d'activer le pilote pour qu'il puisse être utilisé comme un pilote PC-I-Fax (dans ce cas, vous pouvez utiliser le pilote sans le kit d'extension télécopieur).
Pilote de scanner*3	Vous pouvez utiliser ce pilote lorsque la machine fonctionne en réseau (il ne peut pas être utilisé lorsque la machine est connectée à l'aide d'un câble USB).
Fichier Macintosh PPD*1	Vous pouvez utiliser ce pilote lorsque le kit d'extension PS3 est installé et que la machine est en réseau (il ne peut pas être utilisé lorsque la machine est connectée à l'aide d'un câble USB).

*1 Si votre modèle est équipé en standard de la fonction impression SPLC-c, le kit d'extension imprimante et la barrette mémoire 256 MB doivent être installés.

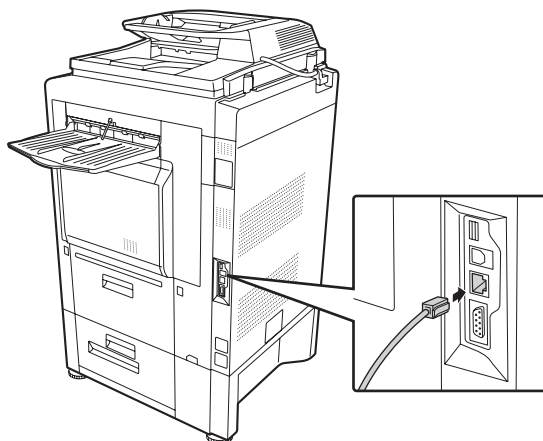
*2 Pour utiliser le pilote PC-Fax, Internet Explorer 4.0 ou ultérieur doit être installé sur votre ordinateur.

*3 Si votre modèle n'est pas équipé de la fonction numérisation, le kit d'extension scanner réseau et la barrette mémoire 256 MB doivent être installés.

CONNEXION DE LA MACHINE

CONNEXION A UN RESEAU

Pour connecter la machine à un réseau, branchez le câble LAN au connecteur réseau de la machine. Utilisez un câble LAN blindé.



Après avoir connecté la machine à un réseau, veillez à configurer l'adresse IP et les autres réglages réseau avant d'installer le logiciel (l'adresse IP est configurée en usine pour recevoir automatiquement une adresse IP lorsque la machine est utilisée dans un environnement DHCP).

Les réglages réseau peuvent être configurés dans "Réglages réseau" dans les réglages système (administrateur) de la machine.



- Si vous vous servez de la machine dans un environnement DHCP, l'adresse IP de la machine peut changer. Si tel est le cas, vous ne serez pas en mesure d'imprimer. Pour éviter ce problème, utilisez un serveur WINS ou attribuez une adresse IP permanente à la machine.
- Ce guide explique comment installer le logiciel dans un environnement réseau Windows et Macintosh.

CONNEXION DE LA MACHINE VIA UN CABLE USB (Windows)

Vous pouvez connecter la machine à un ordinateur via un câble USB si ce dernier est un ordinateur Windows (l'interface USB de la machine ne peut pas être utilisée dans un environnement Macintosh).

La machine doit être reliée à l'ordinateur pendant que le pilote d'imprimante est en cours d'installation. Si un câble USB est connecté avant l'installation du pilote d'imprimante, ce dernier ne pourra pas être installé correctement. Pour connaître la procédure de connexion d'un câble USB, reportez-vous à la section "LORSQUE LA MACHINE EST CONNECTEE VIA UN CABLE USB" (page 15).

2 INSTALLATION ET CONFIGURATION SOUS WINDOWS

Cette section explique comment installer le logiciel et configurer les réglages de façon à ce que les fonctions impression et numérisation de la machine puissent être utilisées depuis un ordinateur Windows.

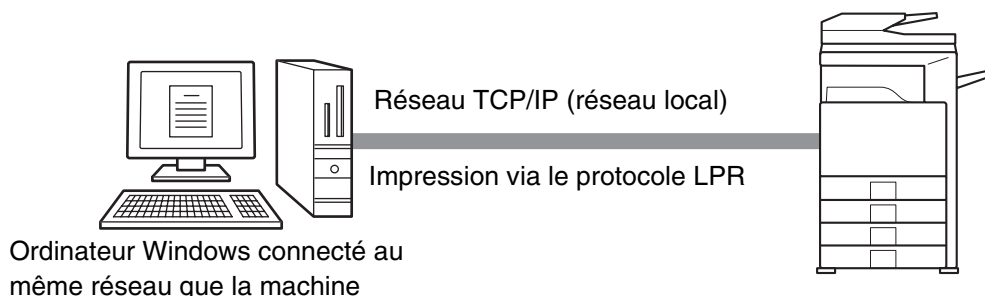
INSTALLATION DU PILOTE D'IMPRIMANTE ET DU PILOTE PC-FAX

Pour installer le pilote d'imprimante ou le pilote PC-Fax, suivez dans cette section la procédure correspondant à votre cas selon que la machine est en réseau ou qu'elle est connectée via un câble USB.

🔗 LORSQUE LA MACHINE EST CONNECTEE VIA UN CABLE USB (page 15)

LORSQUE LA MACHINE EST EN RESEAU

Cette section explique comment installer le pilote d'imprimante et PC-Fax lorsque la machine est connectée à un réseau Windows (TCP/IP).



Systèmes d'exploitation pris en charge : Windows 98/Me/NT 4.0*/2000*/XP*/Server 2003*

* Des droits administrateur sont requis pour installer le logiciel.



- Le pilote d'imprimante SPLC-c et le pilote PC-Fax sur le "Software CD-ROM" qui accompagne le MX-2300G/MX-2700G ne peuvent pas être utilisés sous Windows NT 4.0.
- Le kit d'extension PS3 est nécessaire pour utiliser le pilote d'imprimante PS ou le pilote PPD.
- Pour installer le pilote PPD sous Windows 98/Me/NT 4.0, reportez-vous à la section "UTILISATION DU PILOTE D'IMPRIMANTE WINDOWS PS STANDARD (Windows 98/Me/NT 4.0)" (page 22) et installez le pilote à l'aide de l'Assistant Ajout d'imprimante.
- Pour utiliser la machine comme imprimante réseau sous Windows NT 4.0, vous devez installer le "Protocole TCP/IP" sur votre ordinateur. Si ce n'est pas le cas, consultez l'Aide Windows NT 4.0 pour installer le "Protocole TCP/IP".
- **Pour imprimer sur la machine via internet en utilisant la fonction IPP lorsque la machine est installée à distance ou pour imprimer en utilisant la fonction SSL (communication cryptée), reportez-vous à la section "Impression via les fonctions IPP et SSL" (page 12) et installez le pilote d'imprimante ou PC-Fax.**
- La procédure d'installation de cette section s'applique à la fois au pilote d'imprimante et au pilote PC-Fax, bien que les explications soient axées sur le pilote d'imprimante.

1 Insérez le "Software CD-ROM" dans le lecteur CD de votre ordinateur.


Si vous disposez de deux disques "Software CD-ROM", insérez le "Disc 1" pour installer le pilote d'imprimante ou le "Disc 2" pour installer le pilote PC-Fax.

2 Cliquez sur le bouton [démarrer], sur [Poste de travail] (), puis double-cliquez sur l'icône [CD-ROM] ().

Sous Windows 98/Me/NT 4.0/2000, double-cliquez sur [Poste de travail] et double-cliquez sur l'icône [CD-ROM].

3 Double-cliquez sur l'icône [Setup] ().

4 La fenêtre "Accord de licence" apparaît. Assurez-vous d'avoir compris le contenu de l'accord de licence avant de cliquer sur le bouton [Oui].

 Vous pouvez afficher l'"Accord de licence" dans une autre langue en sélectionnant celle de votre choix dans le menu correspondant. Pour installer le logiciel dans la langue sélectionnée, poursuivez l'installation dans la langue sélectionnée.

5 Lisez le message dans la fenêtre "Bienvenue" et cliquez sur le bouton [Suivant].

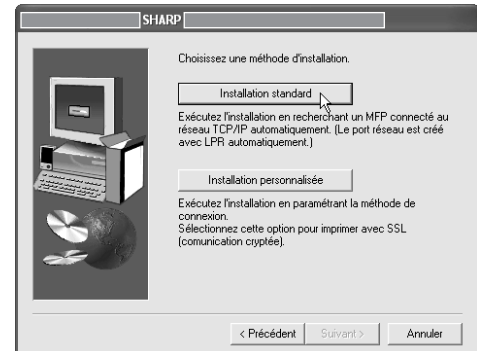
6 Cliquez sur le bouton [Pilote d'imprimante].


- Pour installer le pilote PC-Fax, cliquez sur le bouton [Pilote de PC-Fax]. (Si vous utilisez le "Software CD-ROM" qui accompagne les modèles MX-2300G/MX-2700G, cliquez sur le bouton [Logiciel utilitaire], puis sur [Pilote de PC-Fax].)
- Pour afficher les informations sur le logiciel, cliquez sur le bouton [Affichage LISEZMOI].



7 Cliquez sur le bouton [Suivant].

8 Cliquez sur le bouton [Installation standard].



 Lorsque [Installation personnalisée] est sélectionné, vous pouvez modifier les éléments ci-dessous. Lorsque [Installation standard] est sélectionné, l'installation a lieu comme indiqué ci-dessous.

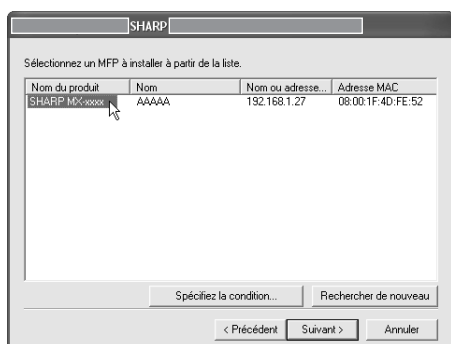
- Méthode de connexion de la machine :
Impression directe LPR
- Définir comme imprimante par défaut : oui
(à l'exception du pilote PC-Fax)
- Nom du pilote d'imprimante : non modifiable.
- Polices d'affichage de l'imprimante PCL :
Installées (sauf sur les modèles qui requièrent l'installation du kit d'extension imprimante)

Si vous avez sélectionné [Installation personnalisée], sélectionnez [Impression directe LPR] et cliquez sur le bouton [Suivant].

Si vous n'avez pas sélectionné [Impression directe LPR], reportez-vous aux pages suivantes :

- IPP : page 12
- Imprimante partagée : page 20
- Connectée à cet ordinateur : page 15

9 Les imprimantes en réseau sont détectées. Sélectionnez la machine et cliquez sur le bouton [Suivant].



- Si la machine est introuvable, vérifiez qu'elle est sous tension et qu'elle est connectée au réseau, puis cliquez sur le bouton [Rechercher de nouveau].
- Vous pouvez également cliquer sur le bouton [Spécifiez la condition] et rechercher la machine en tapant son nom (nom d'hôte) ou son adresse IP.

10 Une fenêtre de confirmation apparaît. Vérifiez le contenu et cliquez sur le bouton [Suivant].

11 Lorsque la fenêtre de sélection du pilote d'imprimante apparaît, sélectionnez le pilote d'imprimante à installer et cliquez sur le bouton [Suivant].

Sélectionnez la case du pilote d'imprimante à installer de façon à ce qu'une coche (☑) apparaisse.



- Lorsque le pilote d'imprimante SPLC-c ou le pilote PC-Fax est en cours d'installation, cet écran n'apparaît pas. Passez à l'étape suivante.
- Le kit d'extension PS3 est nécessaire pour utiliser le pilote d'imprimante PS.
- La case [PPD] n'apparaît que si vous utilisez Windows 2000/XP/Server 2003.

12 Lorsque l'on vous demande si vous souhaitez faire de l'imprimante celle par défaut, faites votre choix et cliquez sur le bouton [Suivant].

Si vous installez plusieurs pilotes, sélectionnez l'imprimante à utiliser par défaut.

Si vous ne souhaitez définir aucun des pilotes d'imprimante comme l'imprimante par défaut, sélectionnez [Non].



Si vous avez cliqué sur le bouton [Installation personnalisée] à l'étape 8, la fenêtre suivante apparaît.

• Fenêtre du nom de l'imprimante

Si vous souhaitez modifier le nom de l'imprimante, entrez le nom de votre choix et cliquez sur le bouton [Suivant].

• Fenêtre de confirmation de l'installation de la police d'affichage

Pour installer la police d'affichage destinée au pilote d'imprimante PCL, sélectionnez [Oui] et cliquez sur le bouton [Suivant].

- Lorsque le pilote d'imprimante SPLC-c ou le pilote PC-Fax est en cours d'installation, cet écran n'apparaît pas. Passez à l'étape suivante.
- Si vous n'installez pas le pilote d'imprimante PCL (vous installez alors le pilote d'imprimante PS ou le pilote PPD), sélectionnez [Non] et cliquez sur le bouton [Suivant].

13 Suivez les instructions à l'écran.

Lisez le message dans la fenêtre qui apparaît et cliquez sur le bouton [Suivant].

L'installation commence.



Si vous utilisez Windows 2000/XP/Server 2003

Si un message d'avertissement concernant le test permettant d'obtenir le logo Windows ou concernant la signature numérique apparaît, cliquez sur [Continuer] ou sur le bouton [Oui].

14 Lorsque l'écran de fin de l'installation apparaît, cliquez sur le bouton [OK].

15 Cliquez sur le bouton [Fermer] dans la fenêtre de l'étape 6.




Après l'installation, un message vous invitant à redémarrer votre ordinateur peut apparaître. Si tel est le cas, cliquez sur le bouton [Oui] pour redémarrer votre ordinateur.

Cela termine l'installation.

- Après l'installation, reportez-vous à la section "CONFIGURATION DU PILOTE D'IMPRIMANTE POUR LES OPTIONS INSTALLEES SUR LA MACHINE" (page 23) pour configurer les réglages du pilote d'imprimante.
- Si vous avez installé le pilote d'imprimante PS ou le pilote PPD, la police d'affichage PS peut être installée depuis le CD-ROM "PRINTER UTILITIES" qui accompagne le kit d'extension PS3. Reportez-vous à la section "INSTALLATION DES POLICES D'AFFICHAGE PS" (page 40).
- Si vous vous servez de la machine comme d'un serveur d'impression (la machine doit être configurée en tant qu'imprimante partagée), reportez-vous à la section "UTILISATION DE LA MACHINE COMME IMPRIMANTE PARTAGEE" (page 20) pour installer le pilote d'imprimante sur chacun des ordinateurs clients.

► Impression via les fonctions IPP et SSL

Vous pouvez utiliser la fonction IPP pour imprimer sur la machine via un réseau à l'aide du protocole HTTP. Lorsque la machine est à distance, cette fonction peut être utilisée à la place de la fonction fax pour imprimer une image de meilleure qualité qu'une image télécopiée. Vous pouvez également utiliser la fonction IPP en association avec la fonction SSL (communication cryptée) pour crypter les données imprimées. Cela permet de sécuriser les données imprimées sans que vous soyez préoccupé de savoir si d'autres personnes tentent de les intercepter.

 Pour utiliser la fonction SSL, configurez "Paramètres SSL" dans les réglages système (administrateur) de la machine. Pour configurer les réglages, reportez-vous au guide des paramètres système.

1 Insérez le "Software CD-ROM" dans le lecteur CD de votre ordinateur.


Si vous disposez de deux disques "Software CD-ROM", insérez le "Disc 1" pour installer le pilote d'imprimante ou le "Disc 2" pour installer le pilote PC-Fax.

2 Cliquez sur le bouton [démarrer], sur [Poste de travail] (), puis double-cliquez sur l'icône [CD-ROM] ().

Sous Windows 98/Me/NT 4.0/2000, double-cliquez sur [Poste de travail] et double-cliquez sur l'icône [CD-ROM].

3 Double-cliquez sur l'icône [Setup] ().

4 La fenêtre "Accord de licence" apparaît. Assurez-vous d'avoir compris le contenu de l'accord de licence avant de cliquer sur le bouton [Oui].

 Vous pouvez afficher l'"Accord de licence" dans une autre langue en sélectionnant celle de votre choix dans le menu correspondant. Pour installer le logiciel dans la langue sélectionnée, poursuivez l'installation dans la langue sélectionnée.

5 Lisez le message dans la fenêtre "Bienvenue" et cliquez sur le bouton [Suivant].

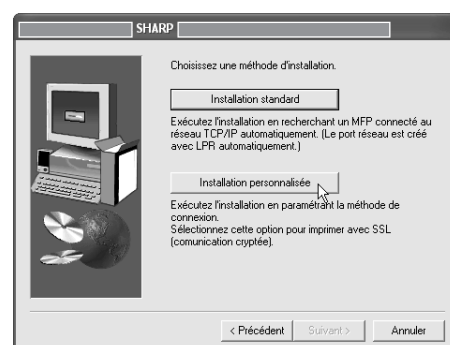
6 Cliquez sur le bouton [Pilote d'imprimante].

- Pour installer le pilote PC-Fax, cliquez sur le bouton [Pilote de PC-Fax]. (Si vous utilisez le "Software CD-ROM" qui accompagne les modèles MX-2300G/MX-2700G, cliquez sur le bouton [Logiciel utilitaire], puis sur [Pilote de PC-Fax].)
- Pour afficher les informations sur le logiciel, cliquez sur le bouton [Affichage LISEZMOI].

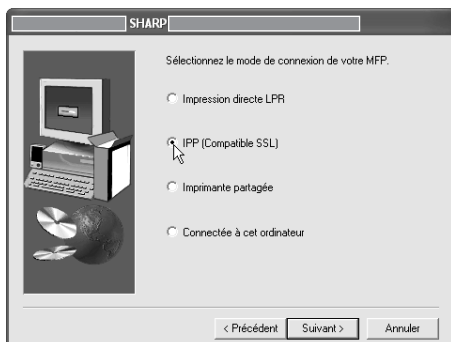


7 Cliquez sur le bouton [Suivant].

8 Cliquez sur le bouton [Installation personnalisée].



- 9** Lorsque vous êtes invité à choisir le type de connexion de l'imprimante, sélectionnez [IPP] et cliquez sur le bouton [Suivant].



- 10** Si vous utilisez un serveur proxy, spécifiez celui-ci et cliquez sur le bouton [Suivant].

Pour spécifier un serveur proxy, sélectionnez [Imprimer via le serveur proxy] et remplissez les champs [Adresse] et [Numéro de port].



- 11** Sélectionnez l'adresse URL de la machine et cliquez sur le bouton [Suivant].

Entrez l'adresse URL en respectant le format suivant :

Format normal :

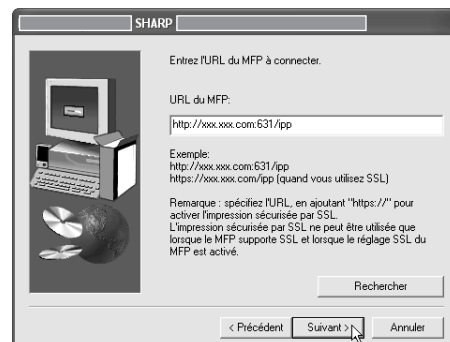
`http://<nom d'hôte de la machine ou adresse IP>:631*/ipp`

*1 Normalement le numéro de port est "631". Si le numéro de port IPP a été changé sur la machine, entrez le nouveau numéro.

Lorsque vous utilisez la fonction SSL :

`https://<nom d'hôte de la machine ou adresse IP>:<numéro de port*2>/ipp`

*2 Normalement, le numéro de port et les deux-points ":" précédant immédiatement le numéro de port peuvent être omis. Si le numéro de port IPP pour SSL a été changé sur la machine, entrez le nouveau numéro.



Si votre ordinateur et la machine sont connectés au même réseau local, cliquez sur le bouton [Rechercher] pour rechercher la machine. L'adresse URL de la machine apparaît. Sélectionnez l'URL et cliquez sur le bouton [OK]. L'écran ci-dessus apparaît à nouveau et l'adresse URL de la machine est insérée automatiquement.

- 12** Lorsque la fenêtre de sélection du modèle apparaît, sélectionnez le nom du modèle de votre machine et cliquez sur le bouton [Suivant].

13 Lorsque la fenêtre de sélection du pilote d'imprimante apparaît, sélectionnez le pilote d'imprimante à installer et cliquez sur le bouton [Suivant].

Sélectionnez la case du pilote d'imprimante à installer de façon à ce qu'une coche (☑) apparaisse.



- Lorsque le pilote d'imprimante SPLC-c ou le pilote PC-Fax est en cours d'installation, cet écran n'apparaît pas. Passez à l'étape suivante.
- Le kit d'extension PS3 est nécessaire pour utiliser le pilote d'imprimante PS.
- La case [PPD] n'apparaît que si vous utilisez Windows 2000/XP/Server 2003.

14 Sélectionnez si vous souhaitez ou pas que l'imprimante devienne celle par défaut et cliquez sur le bouton [Suivant].

Si vous installez plusieurs pilotes, sélectionnez l'imprimante à utiliser par défaut.
Si vous ne souhaitez définir aucun des pilotes d'imprimante comme l'imprimante par défaut, sélectionnez [Non].

15 Lorsque la fenêtre du nom de l'imprimante apparaît, cliquez sur le bouton [Suivant].

Si vous souhaitez changer le nom de l'imprimante, tapez celui de votre choix.

16 Lorsque vous êtes invité à installer la police d'affichage, sélectionnez une réponse et cliquez sur le bouton [Suivant].

- Lorsque le pilote d'imprimante SPLC-c ou le pilote PC-Fax est en cours d'installation, cet écran n'apparaît pas. Passez à l'étape suivante.
- Si vous n'installez pas le pilote d'imprimante PCL (vous installez alors le pilote d'imprimante PS ou le pilote PPD), sélectionnez [Non] et cliquez sur le bouton [Suivant].

17 Suivez les instructions à l'écran.

Lisez le message dans la fenêtre qui apparaît et cliquez sur le bouton [Suivant].
L'installation commence.



Si vous utilisez Windows 2000/XP/Server 2003
Si un message d'avertissement concernant le test permettant d'obtenir le logo Windows ou concernant la signature numérique apparaît, cliquez sur [Continuer] ou sur le bouton [Oui].

18 Lorsque l'écran de fin de l'installation apparaît, cliquez sur le bouton [OK].

19 Cliquez sur le bouton [Fermer] dans la fenêtre de l'étape 6.



Après l'installation, un message vous invitant à redémarrer votre ordinateur peut apparaître. Si tel est le cas, cliquez sur le bouton [Oui] pour redémarrer votre ordinateur.

Cela termine l'installation.

- Après l'installation, reportez-vous à la section "CONFIGURATION DU PILOTE D'IMPRIMANTE POUR LES OPTIONS INSTALLEES SUR LA MACHINE" (page 23) pour configurer les réglages du pilote d'imprimante.
- Si vous avez installé le pilote d'imprimante PS ou le pilote PPD, la police d'affichage PS peut être installée depuis le CD-ROM "PRINTER UTILITIES" qui accompagne le kit d'extension PS3. Reportez-vous à la section "INSTALLATION DES POLICES D'AFFICHAGE PS" (page 40).

LORSQUE LA MACHINE EST CONNECTEE VIA UN CABLE USB

Systèmes d'exploitation pris en charge : Windows 98/Me/2000*/XP*/Server 2003*

* Des droits administrateur sont requis pour installer le logiciel.



- Le kit d'extension PS3 est nécessaire pour utiliser le pilote d'imprimante PS ou le fichier PPD.
- Pour installer le fichier PPD sous Windows 98/Me, reportez-vous à la section "UTILISATION DU PILOTE D'IMPRIMANTE WINDOWS PS STANDARD (Windows 98/Me/NT 4.0)" (page 22) et installez le pilote à l'aide de l'Assistant Ajout d'imprimante.
- Pour utiliser le port créé lorsque le pilote d'imprimante est installé pour le transfert de données par fax, installez d'abord le pilote d'imprimante, puis le pilote PC-Fax.

1 Vérifiez qu'aucun câble USB n'est connecté à votre ordinateur et à la machine.

Si un tel câble est connecté, une fenêtre Plug and Play apparaît. Si tel est le cas, cliquez sur le bouton [Annuler] pour fermer la fenêtre et débranchez le câble.



Le câble est connecté à l'étape 14.

2 Insérez le "Software CD-ROM" dans le lecteur CD de votre ordinateur.

Si vous disposez de deux disques "Software CD-ROM", insérez le "Disc 1".

3 Cliquez sur le bouton [démarrer], sur [Poste de travail] (), puis double-cliquez sur l'icône [CD-ROM] ().

Sous Windows 98/Me/2000, double-cliquez sur [Poste de travail] et double-cliquez sur l'icône [CD-ROM].

4 Double-cliquez sur l'icône [Setup] ().

5 La fenêtre "Accord de licence" apparaît. Assurez-vous d'avoir compris le contenu de l'accord de licence avant de cliquer sur le bouton [Oui].



Vous pouvez afficher l'"Accord de licence" dans une autre langue en sélectionnant celle de votre choix dans le menu correspondant. Pour installer le logiciel dans la langue sélectionnée, poursuivez l'installation dans la langue sélectionnée.

6 Lisez le message dans la fenêtre "Bienvenue" et cliquez sur le bouton [Suivant].

7 Cliquez sur le bouton [Pilote d'imprimante].

Pour afficher les informations sur le logiciel, cliquez sur le bouton [Affichage LISEZMOI].



8 Cliquez sur le bouton [Suivant].

9 Cliquez sur le bouton [Installation personnalisée].



10 Lorsque vous êtes invité à choisir le type de connexion de l'imprimante, sélectionnez [Connectée à cet ordinateur] et cliquez sur le bouton [Suivant].



11 Lorsque vous êtes invité à installer la police d'affichage, sélectionnez une réponse et cliquez sur le bouton [Suivant].



Lorsque le pilote d'imprimante SPLC-c est en cours d'installation, cet écran n'apparaît pas. Passez à l'étape suivante.

12 Suivez les instructions à l'écran.

Lisez le message dans la fenêtre qui apparaît et cliquez sur le bouton [Suivant].

Lorsque l'écran de fin de l'installation apparaît, cliquez sur le bouton [OK].



Si vous utilisez Windows 2000/XP/Server 2003

Si un message d'avertissement concernant le test permettant d'obtenir le logo Windows ou concernant la signature numérique apparaît, cliquez sur [Continuer] ou sur le bouton [Oui].

13 Cliquez sur le bouton [Fermer] dans la fenêtre de l'étape 7.

Lorsqu'un message vous invite à connecter la machine à votre ordinateur, cliquez sur le bouton [OK].

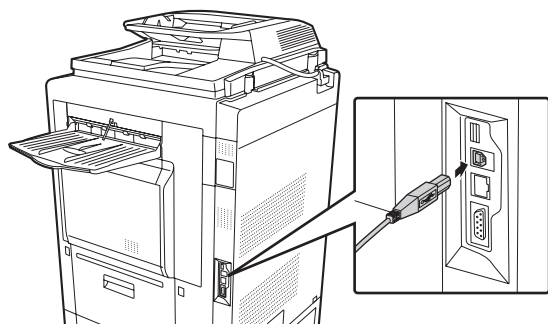


Après l'installation, un message vous invitant à redémarrer votre ordinateur peut apparaître. Si tel est le cas, cliquez sur le bouton [Oui] pour redémarrer votre ordinateur.

14 Connectez la machine à votre ordinateur à l'aide d'un câble USB.

- (1) Vérifiez que la machine est sous tension.
- (2) Connectez le câble USB au connecteur (type B) de la machine.

L'interface USB de la machine est conforme à la norme USB 2.0 (haut débit). Procurez-vous un câble USB blindé.



- (3) Connectez l'autre extrémité du câble au connecteur USB (type A) à votre ordinateur.

La machine est détectée et une fenêtre Plug and Play apparaît.

15 L'installation du pilote d'imprimante PCL6 ou SPLC-c commence.

Lorsque la fenêtre "Assistant Matériel détecté" apparaît, sélectionnez [Installer le logiciel automatiquement (recommandé)], cliquez sur [Suivant] et suivez les instructions à l'écran.



Si vous utilisez Windows 2000/XP/Server 2003

Si un message d'avertissement concernant le test permettant d'obtenir le logo Windows ou concernant la signature numérique apparaît, cliquez sur [Continuer] ou sur le bouton [Oui].

Cela permet de terminer l'installation.

- Après l'installation du pilote d'imprimante, reportez-vous à la section "CONFIGURATION DU PILOTE D'IMPRIMANTE POUR LES OPTIONS INSTALLEES SUR LA MACHINE" (page 23) pour configurer les réglages du pilote d'imprimante.
- Si vous vous servez de la machine comme d'un serveur d'impression (la machine doit être configurée en tant qu'imprimante partagée), reportez-vous à la section "UTILISATION DE LA MACHINE COMME IMPRIMANTE PARTAGEE" (page 20) pour installer le pilote d'imprimante sur chacun des ordinateurs clients.

Lors de l'installation du pilote d'imprimante PCL5c ou PS, du pilote PPD ou PC-Fax

L'installation est possible même après avoir connecté le câble USB.

1 Insérez le "Software CD-ROM" dans le lecteur CD de votre ordinateur.

Si vous disposez de deux disques "Software CD-ROM", insérez le "Disc 1" pour installer le pilote d'imprimante ou le "Disc 2" pour installer le pilote PC-Fax.

2 Cliquez sur le bouton [démarrer], sur [Poste de travail] (), puis double-cliquez sur l'icône [CD-ROM] ().

Sous Windows 98/Me/2000, double-cliquez sur [Poste de travail] et double-cliquez sur l'icône [CD-ROM].

3 Double-cliquez sur l'icône [Setup] ().

4 La fenêtre "Accord de licence" apparaît. Assurez-vous d'avoir compris le contenu de l'accord de licence avant de cliquer sur le bouton [Oui].



Vous pouvez afficher l'"Accord de licence" dans une autre langue en sélectionnant celle de votre choix dans le menu correspondant. Pour installer le logiciel dans la langue sélectionnée, poursuivez l'installation dans la langue sélectionnée.

5 Lisez le message dans la fenêtre "Bienvenue" et cliquez sur le bouton [Suivant].

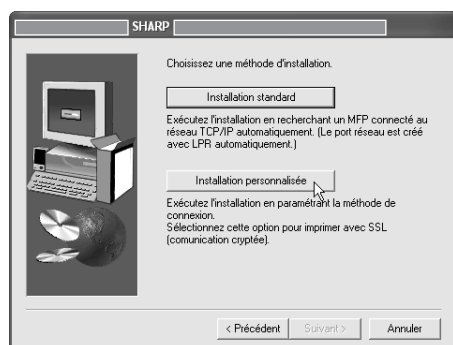
6 Cliquez sur le bouton [Pilote d'imprimante].

- Pour installer le pilote PC-Fax, cliquez sur le bouton [Pilote de PC-Fax]. (Si vous utilisez le "Software CD-ROM" qui accompagne les modèles MX-2300G/MX-2700G, cliquez sur le bouton [Logiciel utilitaire], puis sur [Pilote de PC-Fax].)
- Pour afficher les informations sur le logiciel, cliquez sur le bouton [Affichage LISEZMOI].



7 Cliquez sur le bouton [Suivant].

8 Cliquez sur le bouton [Installation personnalisée].



9 Lorsque vous êtes invité à choisir le type de connexion de l'imprimante, sélectionnez [Connectée à cet ordinateur] et cliquez sur le bouton [Suivant].



10 Lorsque la fenêtre de sélection du port apparaît, sélectionnez le port que le pilote d'imprimante PCL6 ou SPLC-c utilise (USB001, etc.) et cliquez sur le bouton [Suivant].

11 Lorsque la fenêtre de sélection du pilote d'imprimante apparaît, décochez la case [PCL6] et sélectionnez la case [PCL5c], [PS] ou [PPD] de façon à ce qu'une coche (☑) apparaisse, puis cliquez sur le bouton [Suivant].



- Au cours de l'installation du pilote PC-Fax, cet écran n'apparaît pas. Passez à l'étape suivante.
- Le kit d'extension PS3 est nécessaire pour utiliser le pilote d'imprimante PS.
- La case [PPD] n'apparaît que si vous utilisez Windows 2000/XP/Server 2003.

12 Sélectionnez si vous souhaitez ou pas que l'imprimante devienne celle par défaut et cliquez sur le bouton [Suivant].

Si vous installez plusieurs pilotes, sélectionnez l'imprimante à utiliser par défaut.

Si vous ne souhaitez définir aucun des pilotes d'imprimante comme l'imprimante par défaut, sélectionnez [Non].

13 Lorsque la fenêtre du nom de l'imprimante apparaît, cliquez sur le bouton [Suivant].

Si vous souhaitez changer le nom de l'imprimante, entrez celui de votre choix.

14 Lorsque vous êtes invité à installer la police d'affichage, sélectionnez [Non] et cliquez sur le bouton [Suivant].

Au cours de l'installation du pilote PC-Fax, cet écran n'apparaît pas. Passez à l'étape suivante.

15 Suivez les instructions à l'écran.

Lisez le message dans la fenêtre qui apparaît et cliquez sur le bouton [Suivant].

L'installation commence.



Si vous utilisez Windows 2000/XP/Server 2003

Si un message d'avertissement concernant le test permettant d'obtenir le logo Windows ou concernant la signature numérique apparaît, cliquez sur [Continuer] ou sur le bouton [Oui].

16 Lorsque l'écran de fin de l'installation apparaît, cliquez sur le bouton [OK].

17 Cliquez sur le bouton [Fermer] dans la fenêtre de l'étape 6.



Après l'installation, un message vous invitant à redémarrer votre ordinateur peut apparaître. Si c'est le cas, cliquez sur le bouton [Oui] pour redémarrer votre ordinateur.

Cela permet de terminer l'installation.

- Après l'installation, reportez-vous à la section "CONFIGURATION DU PILOTE D'IMPRIMANTE POUR LES OPTIONS INSTALLEES SUR LA MACHINE" (page 23) pour configurer les réglages du pilote d'imprimante.
- Vérifiez que le port du pilote installé est identique à celui utilisé par le pilote d'imprimante PCL6 ou SPLC-c. Le port utilisé par le pilote d'imprimante de la machine est indiqué par une coche dans l'onglet [Ports] de la fenêtre de réglage des propriétés du pilote d'imprimante (sous Windows 98/Me, il correspond au port sélectionné dans [Imprimer vers] de l'onglet [Détails]).
➡ CHANGEMENT DU PORT (page 42)
- Si vous avez installé le pilote d'imprimante PS ou le pilote PPD, la police d'affichage PS peut être installée depuis le CD-ROM "PRINTER UTILITIES" qui accompagne le kit d'extension PS3. Reportez-vous à la section "INSTALLATION DES POLICES D'AFFICHAGE PS" (page 40).

UTILISATION DE LA MACHINE COMME IMPRIMANTE PARTAGEE

Si vous souhaitez utiliser la machine comme imprimante partagée dans un réseau Windows et que le pilote d'imprimante ou le pilote PC-Fax est installé sur un serveur d'impression, suivez les étapes ci-dessous pour installer le pilote d'imprimante ou le pilote PC-Fax sur les ordinateurs clients.

- Demandez le nom du serveur et le nom de l'imprimante de la machine en réseau à votre administrateur réseau.
- Pour connaître la procédure de configuration des réglages sur le serveur d'impression, reportez-vous au manuel d'utilisation ou au fichier d'aide du système d'exploitation. Le "serveur d'impression" présenté ici est un ordinateur connecté directement à la machine et les "clients" correspondent aux autres ordinateurs connectés au même réseau que le serveur d'impression.
- Installez le même pilote d'imprimante sur les ordinateurs clients que celui installé sur le serveur d'impression.
- Si le pilote PPD est installé sur le serveur d'impression et que les ordinateurs clients utilisent Windows 98/Me/NT 4.0, reportez-vous à la section "UTILISATION DU PILOTE D'IMPRIMANTE WINDOWS PS STANDARD (Windows 98/Me/NT 4.0)" (page 22) pour installer le pilote d'imprimante à l'aide de l'Assistant Ajout d'imprimante.

1 Insérez le "Software CD-ROM" dans le lecteur CD de votre ordinateur.

Si vous disposez de deux disques "Software CD-ROM", insérez le "Disc 1" pour installer le pilote d'imprimante ou le "Disc 2" pour installer le pilote PC-Fax.

2 Cliquez sur le bouton [démarrer], sur [Poste de travail] (🖥️), puis double-cliquez sur l'icône [CD-ROM] (💿).

Sous Windows 98/Me/NT 4.0/2000, double-cliquez sur [Poste de travail] et double-cliquez sur l'icône [CD-ROM].

3 Double-cliquez sur l'icône [Setup] (🔧).

4 La fenêtre "Accord de licence" apparaît. Assurez-vous d'avoir compris le contenu de l'accord de licence avant de cliquer sur le bouton [Oui].

5 Lisez le message dans la fenêtre "Bienvenue" et cliquez sur le bouton [Suivant].

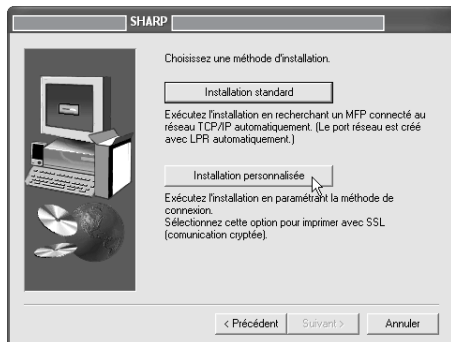
6 Cliquez sur le bouton [Pilote d'imprimante].

- Pour installer le pilote PC-Fax, cliquez sur le bouton [Pilote de PC-Fax]. (Si vous utilisez le "Software CD-ROM" qui accompagne les modèles MX-2300G/MX-2700G, cliquez sur le bouton [Logiciel utilitaire], puis sur [Pilote de PC-Fax].)
- Pour afficher les informations sur le logiciel, cliquez sur le bouton [Affichage LISEZMOI].



7 Cliquez sur le bouton [Suivant].

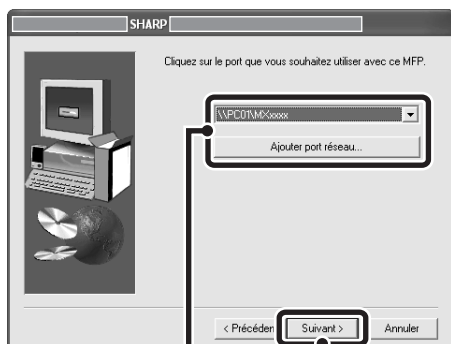
8 Cliquez sur le bouton [Installation personnalisée].



9 Sélectionnez [Imprimante partagée] et cliquez sur le bouton [Suivant].



10 Sélectionnez la machine (configurée en tant qu'imprimante partagée).




(1) (2)

(1) Sélectionnez dans la liste la machine (configurée en tant qu'imprimante partagée).

Vous pouvez également cliquer sur le bouton [Ajouter port réseau] et sélectionner l'imprimante à partager (la machine) en parcourant le réseau dans la fenêtre qui apparaît.

(2) Cliquez sur le bouton [Suivant].

 Si l'imprimante partagée n'apparaît pas dans la liste, vérifiez les réglages du serveur d'impression.

11 Lorsque la fenêtre de sélection du modèle apparaît, sélectionnez le nom du modèle de votre machine et cliquez sur le bouton [Suivant].

Si vous installez le pilote d'imprimante SPLC-c ou le pilote PC-Fax, passez à l'étape 13.

12 Si vous installez le pilote PCL, PS ou PPD, sélectionnez le pilote d'imprimante à installer lorsque la fenêtre de sélection du pilote d'imprimante apparaît et cliquez sur le bouton [Suivant].

N'oubliez pas de sélectionner le même pilote d'imprimante que celui installé sur le serveur d'impression.



13 Suivez les instructions à l'écran.



Après l'installation, un message vous invitant à redémarrer votre ordinateur peut apparaître. Si tel est le cas, cliquez sur le bouton [Oui] pour redémarrer votre ordinateur.

Cela termine l'installation.

Si vous avez installé le pilote d'imprimante PS ou le pilote PPD, la police d'affichage PS peut être installée depuis le CD-ROM "PRINTER UTILITIES" qui accompagne le kit d'extension PS3. Reportez-vous à la section "INSTALLATION DES POLICES D'AFFICHAGE PS" (page 40).

UTILISATION DU PILOTE D'IMPRIMANTE WINDOWS PS STANDARD (Windows 98/Me/NT 4.0)

Si le kit d'extension PS3 est installé sur la machine et que vous souhaitez utiliser le pilote d'imprimante Windows 98/Me/NT 4.0 PS standard, suivez les étapes décrites ci-dessous pour installer le pilote PPD à l'aide de l'Assistant Ajout d'imprimante.



- Si vous utilisez Windows 2000/XP/Server 2003, vous pouvez installer le pilote PPD depuis le programme d'installation.
- Veuillez à lire le fichier Readme (Readme.txt) avant d'installer le pilote PPD. Le fichier Readme est dans le dossier [French] du "Software CD-ROM". Pour connaître l'emplacement du dossier, passez à l'étape 4.

1 Cliquez sur le bouton [Démarrer], sélectionnez [Paramètres] et cliquez sur [Imprimantes].

2 Insérez le "Software CD-ROM" dans le lecteur CD de votre ordinateur.

Insérez le "Software CD-ROM" où "Disc 1" est écrit sur la face avant du CD-ROM.

3 Double-cliquez sur l'icône [Ajout d'imprimante].

L'"Assistant Ajout d'imprimante" apparaît.

4 Suivez les instructions à l'écran.

Lorsque vous êtes invité à spécifier le chemin d'accès du fichier PPD, entrez le chemin de la manière suivante. Remplacez la lettre du lecteur de CD-ROM par la lettre "R" dans les chemins d'accès suivants.

Système d'exploitation	Chemin d'accès du fichier PPD
Windows 98/Me	R:\Drivers\Printer\French\PPD\9XME
Windows NT 4.0	R:\Drivers\Printer\French\PPD\NT40



Après l'installation, reportez-vous à la section "CONFIGURATION DU PILOTE D'IMPRIMANTE POUR LES OPTIONS INSTALLEES SUR LA MACHINE" (page 23) pour configurer les réglages du pilote d'imprimante.

► Installation des informations sur les polices internes (Windows 98/Me)

Si vous avez installé le pilote PPD sous Windows 98/Me et que vous utilisez les polices propres à la machine, vous devez installer les informations sur les polices internes. Suivez la procédure d'installation des informations sur les polices internes ci-dessous.



- Avant d'installer les informations sur les polices internes, veuillez à installer le pilote PPD.
- Si vous ne pouvez sélectionner aucune police interne dans une application, installez à nouveau les informations sur les polices internes.

1 Insérez le "Software CD-ROM" dans le lecteur CD de votre ordinateur.

Insérez le "Software CD-ROM" où "Disc 1" est écrit sur la face avant du CD-ROM.

2 Double-cliquez sur [Poste de travail] (🖥️), puis sur l'icône [CD-ROM] (💿).

3 Double-cliquez sur les dossiers [Drivers], [Printer], [French], [PPD], [9XME] et sur le fichier [PFMSetup.exe].

4 Suivez les instructions à l'écran.

Une fois les informations sur les polices internes installées, redémarrez votre ordinateur.

CONFIGURATION DU PILOTE D'IMPRIMANTE POUR LES OPTIONS INSTALLEES SUR LA MACHINE

Après avoir installé le pilote d'imprimante, vous devez configurer correctement les réglages correspondants pour les options installées, ainsi que le format et le type de papier chargé dans la machine. Suivez les étapes ci-dessous pour configurer le pilote d'imprimante.



Si le pilote PPD est installé, reportez-vous à la section "Lorsque le pilote PPD est installé" (page 25).

► Lorsque le pilote d'imprimante PCL, SPLC-c ou PS est installé

1 Cliquez sur le bouton [démarrer], puis sur [Imprimantes et télécopieurs].

Sous Windows 98/Me/NT 4.0/2000, cliquez sur le bouton [Démarrer], sélectionnez [Paramètres], puis cliquez sur [Imprimantes].



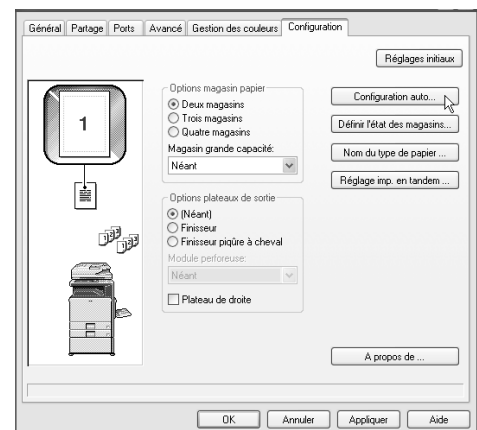
Sous Windows XP, si [Imprimantes et télécopieurs] n'apparaît pas dans le menu [démarrer], cliquez sur le bouton [démarrer], cliquez sur [Panneau de configuration], sur [Imprimantes et autres périphériques] et sur [Imprimantes et télécopieurs].

3 Cliquez sur l'onglet [Configuration].

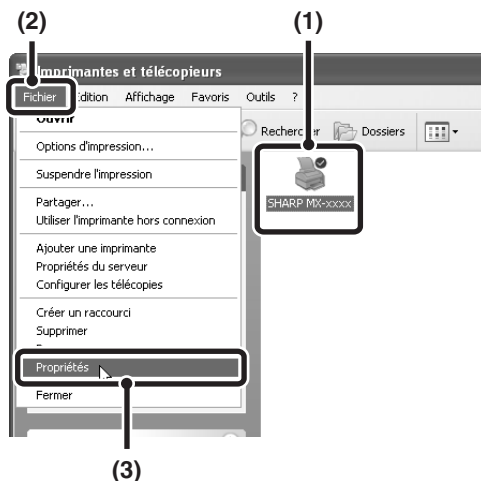
Sous Windows 98/Me, cliquez sur l'onglet [Configuration], puis sur l'onglet [Configuration] dans la fenêtre qui apparaît.

4 Cliquez sur le bouton [Configuration auto].

Les réglages sont automatiquement configurés en fonction de l'état de la machine détectée.



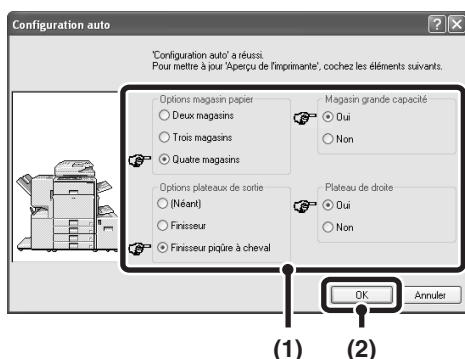
2 Ouvrez la fenêtre des propriétés de l'imprimante.



- (1) Sélectionnez l'icône du pilote d'imprimante de la machine.
- (2) Cliquez sur le menu [Fichier].
- (3) Sélectionnez [Propriétés].

5 Configurez l'image de la machine.

Une image de la machine est formée dans la fenêtre de configuration du pilote d'imprimante en fonction des options installées.



(1) Sélectionnez les options installées sur la machine.

(2) Cliquez sur le bouton [OK].

6 Cliquez sur [OK] dans la fenêtre des propriétés de l'imprimante.



Si la configuration automatique échoue, configurez les réglages manuellement.

- Vous pouvez vérifier les options installées et les réglages des magasins en imprimant la "Liste des réglages personnalisés" dans les réglages système de la machine. Suivez ces étapes pour imprimer la "Liste des réglages personnalisés". Appuyez sur la touche [REGLAGES PERSONNALISÉS], [Impression listes (utilisateur)] et sur la touche [Liste des réglages personnalisés].

- Cliquez sur le bouton [Définir l'état des magasins], [Nom du type de papier] et sur [Réglage imp. en tandem]* pour vérifier chacun des réglages.

Définir l'état des magasins : les "Réglages des magasins" dans "Réglages magasin papier" des réglages systèmes se reflètent dans les réglages affichés ici. Spécifiez le format et le type de papier chargé dans chaque magasin.

Nom du type de papier : les réglages "Enregistrement du type de papier" dans "Réglages magasin papier" des réglages système de la machine se reflètent dans les réglages affichés ici. Si le nom du type utilisateur (de 1 à 7) a été modifié, entrez le nom modifié.

Réglage imp. en tandem* : entrez l'adresse IP de la machine esclave dans "Réglage de connexion en tandem" dans les réglages système (administrateur) de la machine.

* La fonction "Réglage imp. en tandem" ne peut être configurée qu'à condition d'avoir installé le pilote d'imprimante au moyen d'une installation "Installation standard" ou "Installation personnalisée" et d'avoir sélectionné "Impression directe LPR".

Si vous utilisez le pilote d'imprimante SPLC-c, la fonction impression en tandem n'est pas disponible et par conséquent le bouton [Réglage imp. en tandem] n'apparaît pas.

► Lorsque le pilote PPD est installé

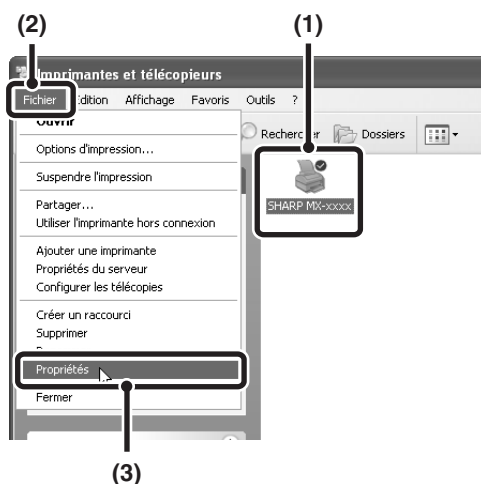
1 Cliquez sur le bouton [démarrer] puis sur [Imprimantes et télécopieurs].

Sous Windows 98/Me/NT 4.0/2000, cliquez sur le bouton [Démarrer], sélectionnez [Paramètres], puis cliquez sur [Imprimantes].



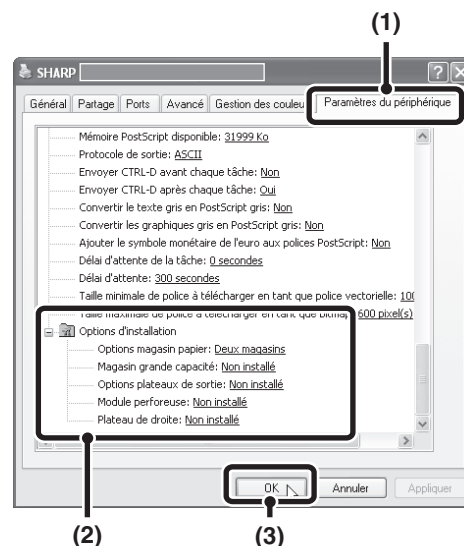
Sous Windows XP, si [Imprimantes et télécopieurs] n'apparaît pas dans le menu [démarrer], cliquez sur le bouton [démarrer], cliquez sur [Panneau de configuration], sur [Imprimantes et autres périphériques] et sur [Imprimantes et télécopieurs].

2 Ouvrez la fenêtre des propriétés de l'imprimante.



- (1) Sélectionnez l'icône du pilote d'imprimante de la machine.
- (2) Cliquez sur le menu [Fichier].
- (3) Sélectionnez [Propriétés].

3 Configurez le pilote d'imprimante pour les options installées sur la machine.



(1) Cliquez sur l'onglet [Paramètres du périphérique].

Sous Windows 98/Me, cliquez sur l'onglet [Options du périphérique].

(2) Configurez chaque élément en fonction de la configuration de la machine.

Les éléments et les procédures de configuration des éléments varient en fonction de la version du système d'exploitation.

(3) Cliquez sur le bouton [OK].



Vous pouvez vérifier les options installées sur la machine en imprimant la "Liste des réglages personnalisés" dans les réglages système. Suivez ces étapes pour imprimer la "Liste des réglages personnalisés". Appuyez sur la touche [RÉGLAGES PERSONNALISÉS], [Impression listes (utilisateur)] et sur la touche [Liste des réglages personnalisés].

INSTALLATION DE PRINTER STATUS MONITOR

Printer Status Monitor est un utilitaire d'imprimante qui permet lors d'une utilisation générale de contrôler l'état actuel de la machine depuis un ordinateur, notamment l'état d'impression. Printer Status Monitor affiche les informations sur les erreurs (bourrages papier et autres erreurs), les informations de configuration de l'imprimante sous la forme d'image (le nombre de magasins et si un finisseur ou tout autre équipement périphérique est installé), les formats de papier utilisables et la quantité de papier restante.



Vous ne pouvez pas utiliser Printer Status Monitor dans les situations suivantes :

- Lorsque la machine est connectée via un câble USB.
- Lorsque vous imprimez sur la machine via la fonction IPP.

Systèmes d'exploitation pris en charge : Windows 98/Me/NT 4.0*/2000*/XP*/Server 2003*

* Des droits administrateur sont requis pour installer le logiciel.

1 Insérez le "Software CD-ROM" dans le lecteur CD de votre ordinateur.

Si vous disposez de deux disques "Software CD-ROM", insérez le "Disc 1".

2 Cliquez sur le bouton [démarrer], sur [Poste de travail] (), puis double-cliquez sur l'icône [CD-ROM] ().

Sous Windows 98/Me/NT 4.0/2000, double-cliquez sur [Poste de travail] et double-cliquez sur l'icône [CD-ROM].

3 Double-cliquez sur l'icône [Setup] ().

4 La fenêtre "Accord de licence" apparaît. Assurez-vous d'avoir compris le contenu de l'accord de licence avant de cliquer sur le bouton [Oui].



Vous pouvez afficher l'"Accord de licence" dans une autre langue en sélectionnant celle de votre choix dans le menu correspondant. Pour installer le logiciel dans la langue sélectionnée, poursuivez l'installation dans la langue sélectionnée.

5 Lisez le message dans la fenêtre "Bienvenue" et cliquez sur le bouton [Suivant].

6 Cliquez sur le bouton [Printer Status Monitor].

- Si vous utilisez le "Software CD-ROM" qui accompagne les modèles MX-2300G/MX-2700G, cliquez sur le bouton [Logiciel utilitaire], puis sur [Printer Status Monitor].
- Pour afficher les informations sur le logiciel, cliquez sur le bouton [Affichage LISEZMOI].



7 Suivez les instructions à l'écran.

8 Lorsque l'écran de fin de l'installation apparaît, cliquez sur le bouton [Terminer].

Pour que Printer Status Monitor démarre automatiquement au démarrage de l'ordinateur, cochez la case [Exécuter Printer Status Monitor au démarrage]

☒ et cliquez sur le bouton [Terminer].

9 Cliquez sur le bouton [Fermer] dans la fenêtre de l'étape 6.

Après l'installation, un message vous invitant à redémarrer votre ordinateur peut apparaître. Si tel est le cas, cliquez sur le bouton [Oui] pour redémarrer votre ordinateur.

Cela termine l'installation.

Pour connaître les procédures d'utilisation de Printer Status Monitor, reportez-vous au fichier d'aide. Suivez ces étapes pour afficher le fichier d'aide :

Sous Windows, cliquez sur le bouton [démarrer], sélectionnez [Tous les programmes] ([Programmes] dans les versions de Windows autres que Windows XP/Server 2003), sélectionnez [SHARP Printer Status Monitor] et [Aide].

INSTALLATION DU PILOTE DE SCANNER

Le pilote de scanner (TWAIN) ne peut être utilisé que lorsque la machine est en réseau (si votre modèle n'est pas équipé de la fonction scanner, le kit d'extension scanner réseau et la barrette mémoire 256 MB doivent être installés). Lorsque le pilote de scanner est installé, le mode numérisation PC de la fonction envoi d'image peut être utilisé.

Systèmes d'exploitation pris en charge : Windows 98/Me/2000*/XP*/Server 2003*

* Des droits administrateur sont requis pour installer le logiciel.

1 Insérez le "Software CD-ROM" dans le lecteur CD de votre ordinateur.

Si vous disposez de deux disques "Software CD-ROM", insérez le "Disc 2".

2 Cliquez sur le bouton [démarrer], sur [Poste de travail] (📁), puis double-cliquez sur l'icône [CD-ROM] (💿).

Si vous utilisez Windows 98/Me/2000, double-cliquez sur [Poste de travail] et double-cliquez sur l'icône [CD-ROM].

3 Double-cliquez sur l'icône [Setup] (🔧).

4 La fenêtre "Accord de licence" apparaît. Assurez-vous d'avoir compris le contenu de l'accord de licence avant de cliquer sur le bouton [Oui].



Vous pouvez afficher l'"Accord de licence" dans une autre langue en sélectionnant celle de votre choix dans le menu correspondant. Pour installer le logiciel dans la langue sélectionnée, poursuivez l'installation dans la langue sélectionnée.

5 Lisez le message dans la fenêtre "Bienvenue" et cliquez sur le bouton [Suivant].

6 Cliquez sur le bouton [Pilote de scanner (TWAIN)].

- Si vous utilisez le "Software CD-ROM" qui accompagne les modèles MX-2300G/MX-2700G, cliquez sur le bouton [Logiciel utilitaire], puis sur [Pilote de scanner (TWAIN)].
- Pour afficher les informations sur le logiciel, cliquez sur le bouton [Affichage LISEZMOI].



7 Suivez les instructions à l'écran.

Lisez le message dans la fenêtre qui apparaît et cliquez sur le bouton [Suivant].

8 Lorsque la fenêtre de fin de l'installation apparaît, cliquez sur le bouton [OK].

9 Cliquez sur le bouton [Fermer] dans la fenêtre de l'étape 6.



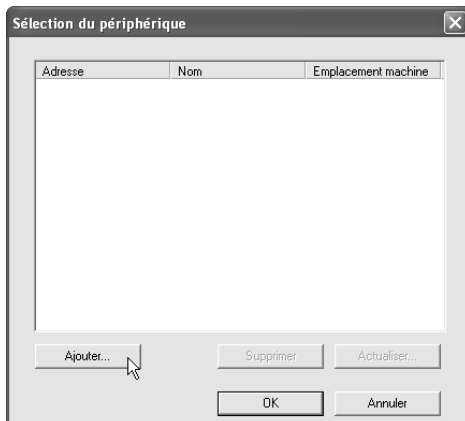
Après l'installation, un message vous invitant à redémarrer votre ordinateur peut apparaître. Si c'est le cas, cliquez sur le bouton [Oui] pour redémarrer votre ordinateur.

Cela permet de terminer l'installation. Configurez ensuite l'adresse IP de la machine dans le pilote de scanner.

Lorsque le pilote de scanner est installé, l'utilitaire "Sélection du périphérique" est également installé. L'adresse IP de la machine est configurée dans le pilote de scanner via "Sélection du périphérique".

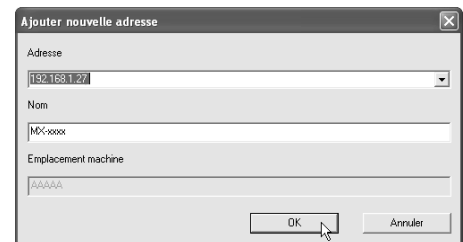
10 Cliquez sur le bouton [démarrer], sélectionnez [Tous les programmes] ([Programmes] dans les versions de Windows autres que Windows XP/Server 2003), sélectionnez [SHARP MFP TWAIN K] et [Sélection du périphérique].

11 Cliquez sur le bouton [Ajouter].

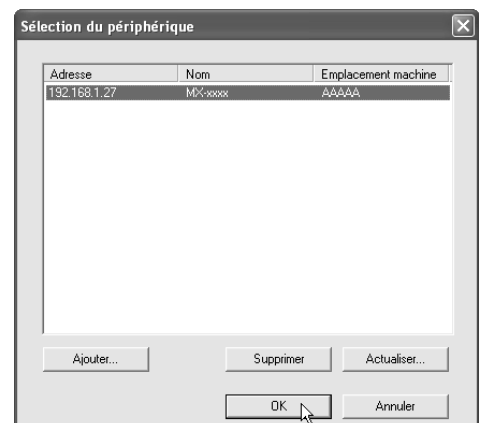


12 Sélectionnez l'adresse IP de la machine depuis le menu "Adresse" et cliquez sur le bouton [OK].

- N'oubliez de demander l'adresse IP de la machine à votre administrateur système (administrateur réseau).
- Vous pouvez entrer directement le nom de d'hôte ou l'adresse IP de la machine dans "Adresse".
- Si le numéro de port utilisé par la fonction scanner de la machine a été modifié, ajoutez deux points ":" après l'adresse IP puis entrez le numéro de port.
(Normalement vous n'avez pas besoin d'entrer le numéro de port.)



13 Cliquez sur le bouton [OK].



Cela termine la configuration du pilote de scanner.

3

INSTALLATION ET CONFIGURATION SOUS MACINTOSH

Cette section explique comment installer le fichier PPD pour activer l'impression depuis un ordinateur Macintosh et comment configurer les réglages du pilote d'imprimante. Les procédures peuvent varier en fonction de la version du système d'exploitation.

🖱️ MAC OS X (v10.3.3 A 10.4): cette page

🖱️ MAC OS X (v10.2.8): page 33

🖱️ MAC OS X (v10.1.5): page 36

🖱️ MAC OS 9.0 A 9.2.2: page 38

- Le kit d'extension PS3 est nécessaire pour utiliser la machine comme imprimante dans un environnement Macintosh (si votre modèle est équipé en standard de la fonction impression SPLC-c, le kit d'extension imprimante et la barrette mémoire 256 MB doivent être installés). En outre, la fonction impression ne peut être utilisée que lorsque la machine est en réseau. Cette fonction ne peut pas être utilisée lorsque la machine est connectée à l'aide d'un câble USB.
- Le pilote de scanner et le pilote PC-Fax ne peuvent pas être utilisés dans un environnement Macintosh.

MAC OS X (v10.3.3 A 10.4)

1 Insérez le "Software CD-ROM" dans le lecteur CD de votre ordinateur.

Insérez le "Software CD-ROM" où "Disc 2" est écrit sur la face avant du CD-ROM.

2 Double-cliquez sur l'icône [CD-ROM] (📀) sur le bureau.

3 Double-cliquez sur le dossier [MacOSX].

4 Double-cliquez sur le dossier [Version 10.3].

Si vous utilisez Mac OS X v10.4, double-cliquez sur le dossier [Version 10.4].

5 Double-cliquez sur l'icône [MX-PBX1] (🖨️).

6 Cliquez sur le bouton [Continuer].



7 La fenêtre d'accord de licence apparaît. Assurez-vous d'avoir compris le contenu de l'accord de licence avant de cliquer sur le bouton [Continuer].

Un message vous invite à accepter les termes de la licence. Cliquez sur le bouton [Accepter].



Si la licence apparaît dans une autre langue, changez la langue dans le menu langue.

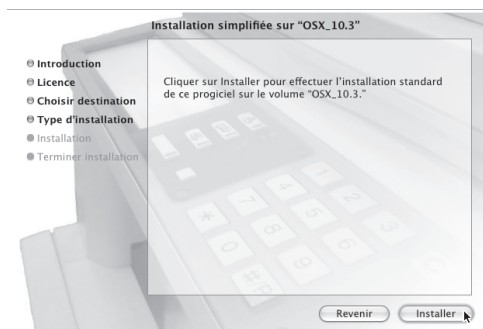
8 Sélectionnez le disque dur où le fichier PPD doit être installé et cliquez sur le bouton [Continuer].

Veillez à sélectionner le disque dur sur lequel votre système d'exploitation est installé.



9 Cliquez sur le bouton [Installer].

L'installation commence.



Si la fenêtre "Authentification" apparaît, entrez le mot de passe et cliquez sur le bouton [OK].

10 Lorsque le message "Le logiciel a été installé avec succès" apparaît dans la fenêtre d'installation, cliquez sur le bouton [Fermer].

Cela termine l'installation du logiciel. Configurez ensuite les réglages du pilote d'imprimante.

11 Sélectionnez [Utilitaires] dans le menu [Aller].

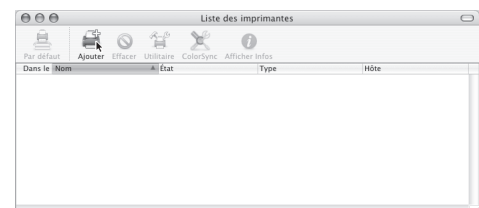


12 Double-cliquez sur l'icône [Configuration d'imprimante] ().

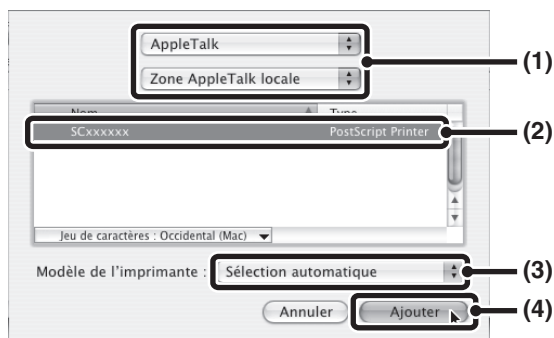


Si c'est la première fois que vous installez un pilote d'imprimante sur votre ordinateur, un message de confirmation apparaît. Cliquez sur le bouton [Ajouter].

13 Cliquez sur [Ajouter].



14 Configurez le pilote d'imprimante.



(1) Sélectionnez [AppleTalk].

- Si plusieurs zones AppleTalk s'affichent, sélectionnez celle qui inclut l'imprimante dans le menu.
- Si vous utilisez Mac OS X v10.4, cliquez sur l'icône [Navigateur par défaut].

(2) Cliquez sur le nom de modèle de la machine.

Le nom de modèle de la machine apparaît généralement sous la forme [SCxxxxxx] ("xxxxxx" est une suite de caractères qui varie en fonction du modèle de votre machine).

(3) Sélectionnez [Sélection automatique].

Si vous utilisez Mac OS X v10.4, assurez-vous que le fichier PPD correspondant à votre modèle est installé.

(4) Cliquez sur le bouton [Ajouter].

Le fichier PPD de la machine est automatiquement sélectionné et les périphériques installés sur la machine sont détectés et configurés automatiquement.



- [Impression via IP] peut être sélectionné (sous Mac OS X v10.4, vous pouvez cliquer sur l'icône [Imprimante IP]) dans (1) pour imprimer sur la machine lorsqu'elle est située dans un réseau utilisant la fonction IPP. Lorsque la machine est à distance, cette fonction peut être utilisée à la place de la fonction télécopie pour imprimer une image de meilleure qualité qu'une image télécopiée. Si vous souhaitez utiliser la fonction IPP, suivez ces étapes pour configurer le pilote d'imprimante.

- (1) Sélectionnez [Protocole IPP] dans "Type" ("Protocole" sous Mac OS X v10.4). Entrez l'adresse de la machine (adresse IP ou nom d'hôte) et le nom pour "File d'attente" (entrez "ipp" dans "File d'attente").
 - (2) Sélectionnez [Sharp] dans "Modèle de l'imprimante" ("Imprimer via" sous Mac OS X v10.4) puis cliquez sur le fichier PPD de votre modèle.
 - (3) Cliquez sur le bouton [Ajouter].
- Le fichier PPD est installé dans les dossiers suivants sur le disque de démarrage.
[Bibliothèque] - [Printers] - [PPDs] - [Contents] - [Resources] - [fr.lproj]

15 Affichez les informations sur l'imprimante.

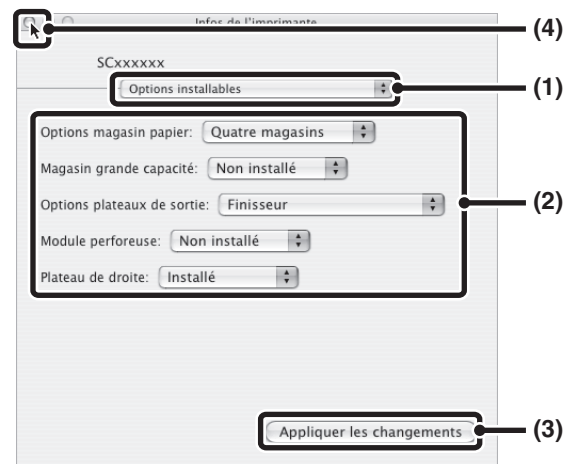


(1) Cliquez sur le nom de la machine.

(2) Cliquez sur [Afficher Infos].

16 Sélectionnez la configuration de la machine.

Si vous avez sélectionné [Sélection automatique] en (3) à l'étape 14, la configuration de la machine est détectée puis configurée automatiquement. Vérifiez les réglages pour vous assurer qu'ils ont été correctement configurés.



(1) Sélectionnez [Options installables].

(2) Sélectionnez les options installées sur la machine.

(3) Cliquez sur le bouton [Appliquer les changements].

(4) Cliquez pour fermer la fenêtre.



Vous pouvez vérifier les options installées sur la machine en imprimant la "Liste des réglages personnalisés" dans les réglages système. Suivez ces étapes pour imprimer la "Liste des réglages personnalisés". Appuyez sur la touche [RÉGLAGES PERSONNALISÉS], [Impression listes (utilisateur)] et sur la touche [Liste des réglages personnalisés].

Cela termine la configuration du pilote d'imprimante.

MAC OS X (v10.2.8)

Si Mac OS X v10.2 n'a pas été mis à jour avec la version 10.2.8, faites-le avant d'installer le fichier PPD. Pour obtenir des informations sur la mise à jour de Mac OS X, reportez-vous au fichier d'aide de votre ordinateur Macintosh.

1 Insérez le "Software CD-ROM" dans le lecteur CD de votre ordinateur.

Insérez le "Software CD-ROM" où "Disc 2" est écrit sur la face avant du CD-ROM.

2 Double-cliquez sur l'icône [CD-ROM] () sur le bureau.

3 Double-cliquez sur le dossier [MacOSX].

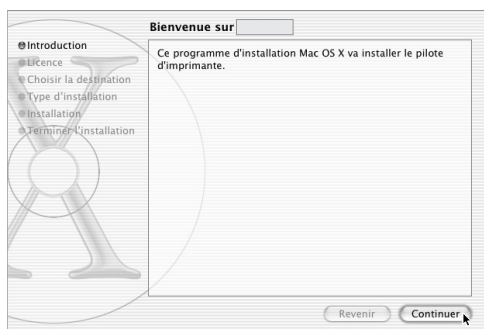
4 Double-cliquez sur le dossier [Version 10.2].

5 Double-cliquez sur l'icône [MX-PBX1] ().



Si la fenêtre "Authentification" apparaît, entrez le mot de passe et cliquez sur le bouton [OK].

6 Cliquez sur le bouton [Continuer].



7 La fenêtre d'accord de licence apparaît. Assurez-vous d'avoir compris le contenu de l'accord de licence avant de cliquer sur le bouton [Continuer].

Un message vous invite à accepter les termes de la licence. Cliquez sur le bouton [Accepter].



Si la licence apparaît dans une autre langue, changez la langue dans le menu langue.

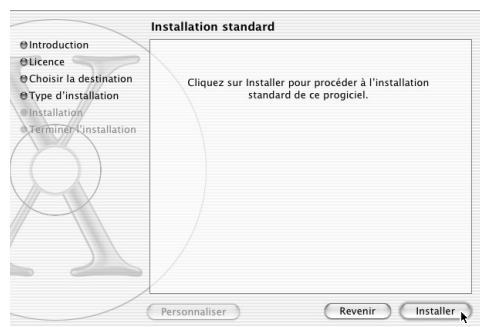
8 Sélectionnez le disque dur où le fichier PPD doit être installé et cliquez sur le bouton [Continuer].

Veillez à sélectionner le disque dur sur lequel votre système d'exploitation est installé.



9 Cliquez sur le bouton [Installer].

L'installation commence.



10 Lorsque le message "Le logiciel a été installé avec succès" apparaît dans la fenêtre d'installation, cliquez sur le bouton [Fermer].

Cela termine l'installation du logiciel. Configurez ensuite les réglages du pilote d'imprimante.

11 Sélectionnez [Applications] dans le menu [Aller].



12 Double-cliquez sur le dossier [Utilitaires].

13 Double-cliquez sur l'icône [Centre d'impression] ().

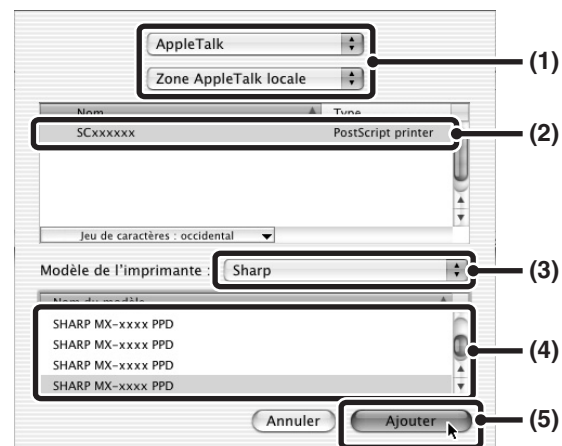


Si c'est la première fois que vous configurez le pilote d'imprimante sur votre ordinateur, un message de confirmation d'ajout d'imprimante apparaît. Cliquez sur le bouton [Ajouter].

14 Cliquez sur [Ajouter].



15 Configurez le pilote d'imprimante.



(1) Sélectionnez [AppleTalk].

Si plusieurs zones AppleTalk s'affichent, sélectionnez celle qui inclut l'imprimante dans le menu.

(2) Cliquez sur le nom de modèle de la machine.

Le nom de modèle de la machine apparaît généralement sous la forme [SCxxxxxx] ("xxxxxx" est une suite de caractères qui varie en fonction du modèle de votre machine).

(3) Sélectionnez [Sharp].

(4) Cliquez sur le fichier PPD de votre modèle.

(5) Cliquez sur le bouton [Ajouter].



- Vous pouvez sélectionner [Impression via IP] dans (1) pour imprimer sur la machine via un réseau en utilisant la fonction IPP. Lorsque la machine est à distance, cette fonction peut être utilisée à la place de la fonction télécopie pour imprimer une image de meilleure qualité qu'une image télécopiée. Si vous souhaitez utiliser la fonction IPP, suivez ces étapes pour configurer le pilote d'imprimante.

(1) Entrez l'adresse de la machine (adresse IP ou nom d'hôte) dans "adresse de l'imprimante".

(2) Sélectionnez [Sharp] dans "Modèle de l'imprimante", puis cliquez sur le fichier PPD de votre modèle.

(3) Cliquez sur le bouton [Ajouter].

- Le fichier PPD est installé dans les dossiers suivants sur le disque de démarrage.
[Bibliothèque] - [Printers] - [PPDs] - [Contents] - [Resources] - [fr.lproj]

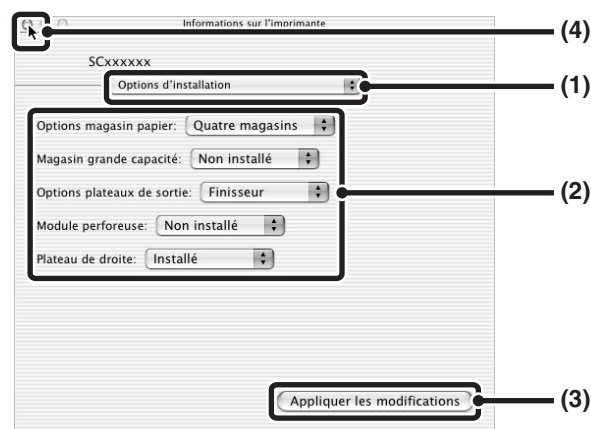
- 16** Cliquez sur le nom de la machine dans la fenêtre "Liste des imprimantes".



- 17** Sélectionnez [Afficher les infos] dans le menu [Imprimantes].



- 18** Sélectionnez la configuration de la machine.



- (1) Sélectionnez [Options d'installtion].
- (2) Sélectionnez les options installées sur la machine.
- (3) Cliquez sur le bouton [Appliquer les modifications].
- (4) Cliquez pour fermer la fenêtre.



Vous pouvez vérifier les options installées sur la machine en imprimant la "Liste des réglages personnalisés" dans les réglages système. Suivez ces étapes pour imprimer la "Liste des réglages personnalisés". Appuyez sur la touche [RÉGLAGES PERSONNALISÉS], [Impression listes (utilisateur)] et sur la touche [Liste des réglages personnalisés].

Cela termine la configuration du pilote d'imprimante.

MAC OS X (v10.1.5)

Si Mac OS X v10.1 n'a pas été mis à jour avec la version 10.1.5, faites-le avant d'installer le fichier PPD. Pour obtenir des informations sur la mise à jour de Mac OS X, reportez-vous au fichier d'aide de votre ordinateur Macintosh.

1 Insérez le "Software CD-ROM" dans le lecteur CD de votre ordinateur.

Insérez le "Software CD-ROM" où "Disc 2" est écrit sur la face avant du CD-ROM.

2 Double-cliquez sur l'icône [CD-ROM] () sur le bureau.

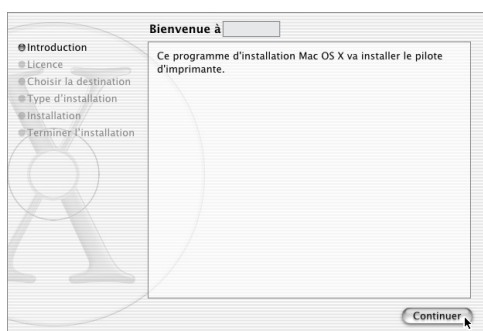
3 Double-cliquez sur le dossier [MacOSX].

4 Double-cliquez sur le dossier [Version 10.1].

5 Double-cliquez sur l'icône [MX-PBX1] ().

Si la fenêtre "Autorisation" apparaît, cliquez sur le verrou (), entrez le mot de passe et cliquez sur le bouton [OK].

6 Cliquez sur le bouton [Continuer].



7 La fenêtre d'accord de licence apparaît. Assurez-vous d'avoir compris le contenu de l'accord de licence avant de cliquer sur le bouton [Continuer].

Un message vous invite à accepter les termes de la licence. Cliquez sur le bouton [Accepter].

Si la licence apparaît dans une autre langue, changez la langue dans le menu langue.

8 Sélectionnez le disque dur où le fichier PPD doit être installé et cliquez sur le bouton [Continuer].

Veillez à sélectionner le disque dur sur lequel votre système d'exploitation est installé.



9 Cliquez sur le bouton [Installer]. L'installation commence.



10 Lorsque le message "Le logiciel a été installé avec succès" apparaît dans la fenêtre d'installation, cliquez sur le bouton [Fermer].

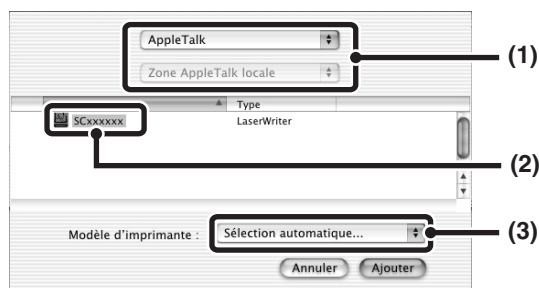
Cela termine l'installation du logiciel. Configurez ensuite les réglages du pilote d'imprimante.

11 Sélectionnez [Applications] dans le menu [Aller].



12 Double-cliquez sur le dossier [Utilities].**13 Double-cliquez sur l'icône [Print Center] (🖨).**

Si c'est la première fois que vous configurez le pilote d'imprimante sur votre ordinateur, un message de confirmation d'ajout d'imprimante apparaît. Cliquez sur le bouton [Ajouter] et allez à l'étape 15.

14 Cliquez sur le bouton [Ajouter imprimante].**15 Configurez le pilote d'imprimante.****(1) Sélectionnez [AppleTalk].**

Si plusieurs zones AppleTalk s'affichent, sélectionnez celle qui inclut l'imprimante dans le menu.

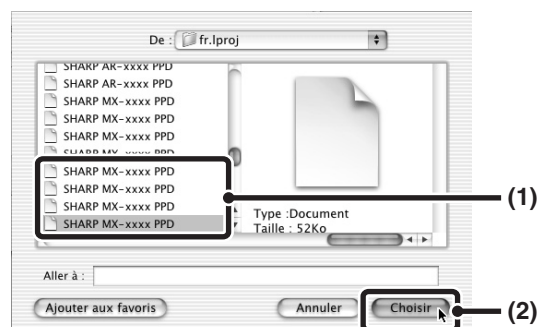
(2) Cliquez sur le nom de modèle de la machine.

Le nom de modèle de la machine apparaît généralement sous la forme [SCxxxxxx] ("xxxxxx" est une suite de caractères qui varie en fonction du modèle de votre machine).

(3) Sélectionnez [Autre].

Vous pouvez sélectionner [Imprim. LPR utilisant une IP] dans (1) pour imprimer sur la machine via un réseau en utilisant la fonction IPP. Lorsque la machine est à distance, cette fonction peut être utilisée à la place de la fonction télécopie pour imprimer une image de meilleure qualité qu'une image télécopiée. Si vous souhaitez utiliser la fonction IPP, suivez ces étapes pour configurer le pilote d'imprimante.

- (1) Entrez l'adresse de la machine (adresse IP ou nom d'hôte) dans "Adresse de l'imprimante LPR".
- (2) Sélectionnez [Autre] dans "Modèle d'imprimante".

16 Sélectionnez le fichier PPD de la machine.**(1) Cliquez sur le fichier PPD de votre modèle.**

Cliquez sur le [nom du disque de démarrage] - [Library] - [Printers] - [PPDs] - [Contents] - [Resources] - [fr.lproj], puis sélectionnez le fichier PPD de votre modèle.

(2) Cliquez sur le bouton [Choisir].**17 Cliquez sur le bouton [Ajouter].**

Cela termine la configuration du pilote d'imprimante.

MAC OS 9.0 A 9.2.2



Si vous utilisez Mac OS 9.0 à Mac OS 9.2.2, vérifiez que "LaserWriter 8" a été installé et que la case "LaserWriter 8" est cochée ☒ dans "Gestionnaire d'extensions" dans "Tableaux de bord". Si ce n'est pas le cas, installez-le depuis le CD-ROM système fourni avec votre ordinateur Macintosh.

1 Insérez le "Software CD-ROM" dans le lecteur CD de votre ordinateur.

Insérez le "Software CD-ROM" où "Disc 2" est écrit sur la face avant du CD-ROM.

2 Double-cliquez sur l'icône [CD-ROM] () sur le bureau.

3 Double-cliquez sur le dossier [MacOS].

4 Double-cliquez sur l'icône [Installer] ().

5 Cliquez sur le bouton [Installer].



6 La fenêtre d'accord de licence apparaît. Assurez-vous d'avoir compris le contenu de l'accord de licence avant de cliquer sur le bouton [Oui].

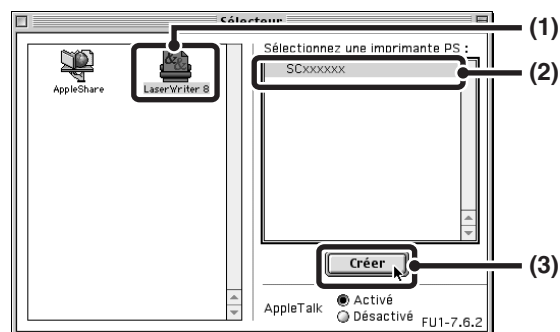
7 Lisez le message dans la fenêtre qui apparaît et cliquez sur le bouton [Continuer].

L'installation du fichier PPD commence.
Après l'installation, un message vous invitant à redémarrer votre ordinateur peut apparaître. Cliquez sur le bouton [OK] pour redémarrer votre ordinateur.

Cela termine l'installation du logiciel. Configurez ensuite les réglages du pilote d'imprimante.

8 Sélectionnez [Sélecteur] dans le menu Pomme.

9 Créez une imprimante.



(1) Cliquez sur l'icône [LaserWriter 8].

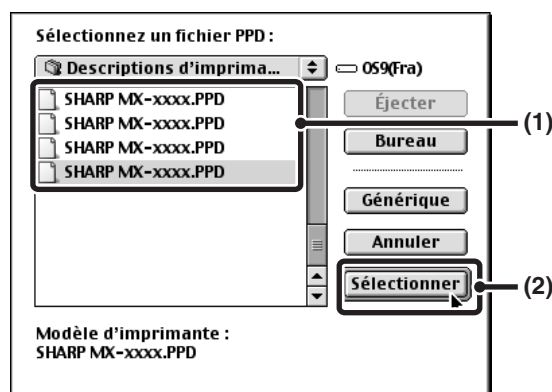
Si plusieurs zones AppleTalk s'affichent, sélectionnez celle qui inclut l'imprimante.

(2) Cliquez sur le nom de modèle de la machine.

Le nom de modèle de la machine apparaît généralement sous la forme [SCxxxxxx] ("xxxxxx" est une suite de caractères qui varie en fonction du modèle de votre machine).

(3) Cliquez sur le bouton [Créer].

10 Sélectionnez le fichier PPD.



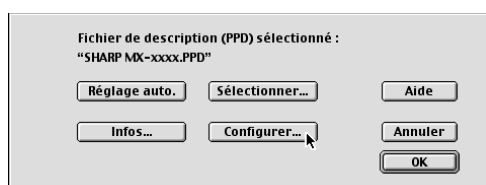
- (1) Cliquez sur le fichier PPD de votre modèle.
- (2) Cliquez sur le bouton [Sélectionner].



- Si la boîte de dialogue ci-dessus n'apparaît pas et que vous revenez à la boîte de dialogue "Sélecteur", suivez ces étapes pour sélectionner manuellement le fichier PPD.
 - (1) Vérifiez que la machine est sélectionnée dans la liste "Sélectionnez une imprimante PS" et cliquez sur le bouton [Réglages], puis sur le bouton [Sélectionner].
 - (2) Sélectionnez le fichier PPD de votre modèle et cliquez sur le bouton [Ouvrir].
 - (3) Cliquez sur le bouton [OK].
- Le fichier PPD est installé dans le dossier [Descriptions d'imprimantes] situé dans le dossier [Extensions].

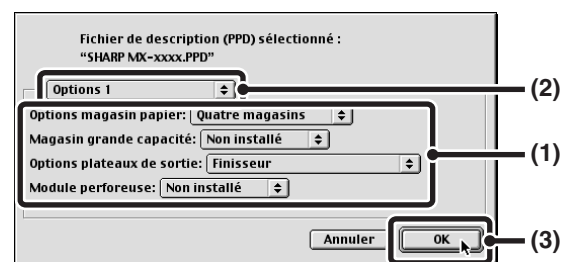
11 Vérifiez que la machine est sélectionnée dans la liste "Sélectionnez une imprimante PS" et cliquez sur le bouton [Réglages].

12 Cliquez sur le bouton [Configurer].



Pour configurer automatiquement les réglages en fonction des options de la machine installées détectées, cliquez sur le bouton [Réglage auto.].

13 Sélectionnez la configuration de la machine.



- (1) Sélectionnez les options installées sur la machine.
- (2) Sélectionnez [Options 2] dans le menu pour changer d'écran et poursuivre de sélectionner les options installées sur la machine.

Dans l'écran [Options 2], sélectionnez si "Plateau de droite" est installé ou pas.

- (3) Cliquez sur le bouton [OK].



Vous pouvez vérifier les options installées sur la machine en imprimant la "Liste des réglages personnalisés" dans les réglages système. Suivez ces étapes pour imprimer la "Liste des réglages personnalisés".
Appuyez sur la touche [RÉGLAGES PERSONNALISÉS], [Impression listes (utilisateur)] et sur la touche [Liste des réglages personnalisés].

14 Cliquez sur le bouton [OK] dans la fenêtre de l'étape 12 pour fermer la fenêtre.

15 Cliquez sur le bouton de fermeture (■) pour fermer la fenêtre "Sélecteur".

Cela termine la configuration du pilote d'imprimante. Vous pouvez installer les polices d'écran depuis le CD-ROM "PRINTER UTILITIES" qui accompagne le kit d'extension PS3. Reportez-vous à la section "INSTALLATION DES POLICES D'AFFICHAGE PS" (page 40).

4 INFORMATIONS UTILES

Ce chapitre explique comment installer les polices PS et changer le port du pilote d'imprimante sous Windows.

INSTALLATION DES POLICES D'AFFICHAGE PS

Les polices utilisables par le pilote d'imprimante PS sont contenues dans le CD-ROM "PRINTER UTILITIES" qui accompagne le kit d'extension PS3. Installez ces polices nécessaires au pilote d'imprimante PS.

ENVIRONNEMENT WINDOWS

1 Insérez le CD-ROM "PRINTER UTILITIES" qui accompagne le kit d'extension PS3 dans le lecteur CD de votre ordinateur.

2 Cliquez sur le bouton [démarrer], sur [Poste de travail] (📁), puis double-cliquez sur l'icône [CD-ROM] (💿).

Si vous utilisez Windows 98/Me/NT 4.0/2000, double-cliquez sur [Poste de travail] et double-cliquez sur l'icône [CD-ROM].

3 Double-cliquez sur l'icône [Setup] (🔧).

4 La fenêtre "Accord de licence" apparaît. Assurez-vous d'avoir compris le contenu de l'accord de licence avant de cliquer sur le bouton [Oui].

5 Lisez le message dans la fenêtre "Bienvenue" et cliquez sur le bouton [Suivant].

6 Cliquez sur le bouton [Polices d'affichage PS].



7 Suivez les instructions à l'écran.

8 Cliquez sur le bouton [Fermer] dans la fenêtre de l'étape 6.

ENVIRONNEMENT MACINTOSH (Mac OS 9.0 à 9.2.2)

Les polices d'écran Macintosh sont contenues dans le dossier [Font] du CD-ROM "PRINTER UTILITIES" qui accompagne le kit d'extension PS3. Copiez les polices à installer dans le [Dossier Système] du disque de démarrage.



Si vous rencontrez des problèmes qui peuvent être dus aux polices d'écran installées, supprimez immédiatement du système la police installée.

CHANGEMENT DU PORT

Lorsque vous utilisez la machine sous Windows, suivez les étapes décrites ci-dessous pour changer de port lorsque vous avez modifié l'adresse IP de la machine ou que vous avez installé le pilote PC-Fax quand la machine est connectée à l'aide d'un câble USB.

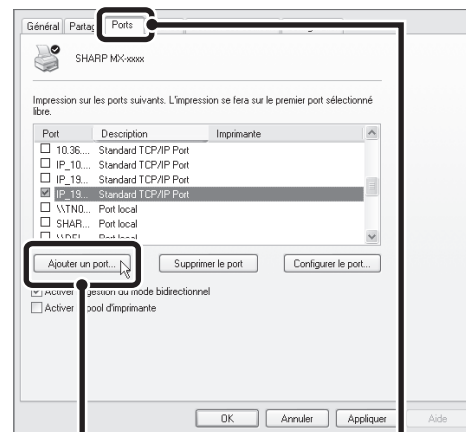
1 Cliquez sur le bouton [démarrer] puis sur [Imprimantes et télécopieurs].

Sous Windows 98/Me/NT 4.0/2000, cliquez sur le bouton [Démarrer], sélectionnez [Paramètres], puis cliquez sur [Imprimantes].



✎ Sous Windows XP, si [Imprimantes et télécopieurs] n'apparaît pas dans le menu [démarrer], cliquez sur le bouton [démarrer], cliquez sur [Panneau de configuration], sur [Imprimantes et autres périphériques] et sur [Imprimantes et télécopieurs].

3 Ajout ou changement d'un port.



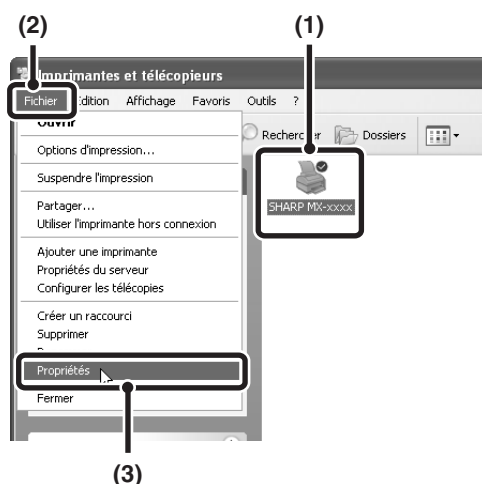
(1) Cliquez sur l'onglet [Ports].

Sous Windows 98/Me, cliquez sur l'onglet [Détails].

(2) Cliquez sur le bouton [Ajouter un port].

✎ Pour revenir à un port précédemment créé tel qu'un port USB, sélectionnez le port de votre choix (USB001, etc.) dans la liste et cliquez sur le bouton [Appliquer]. Le port est modifié.

2 Ouvrez la fenêtre des propriétés de l'imprimante.



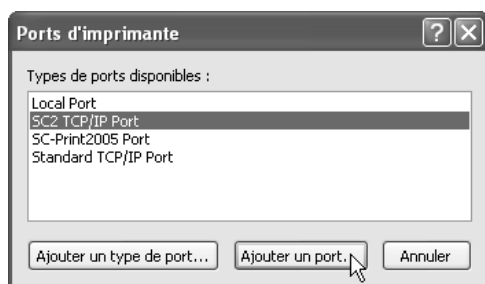
(1) Sélectionnez l'icône du pilote d'imprimante de la machine.

(2) Cliquez sur le menu [Fichier].

(3) Sélectionnez [Propriétés].

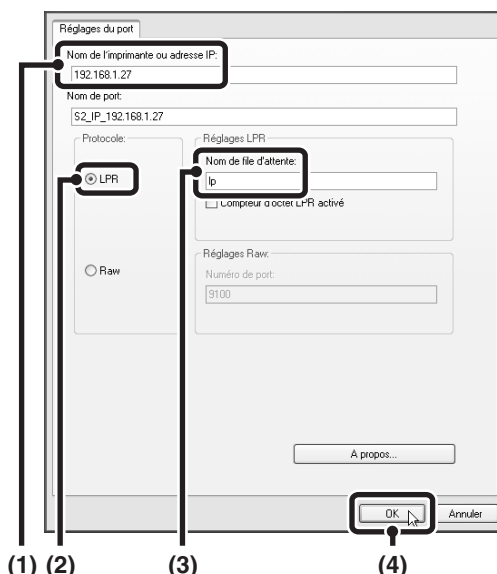
4 Sélectionnez [SC2 TCP/IP Port] et cliquez sur le bouton [Ajouter un port].

Sous Windows 98/Me, sélectionnez [Autre], [SC2 TCP/IP Port], puis cliquez sur le bouton [OK].



- "SC2 TCP/IP Port" est ajouté lorsque le pilote d'imprimante est installé via une "Installation standard" ou une "Installation personnalisée" et que "Impression directe LPR" est sélectionné.
- Si le pilote d'imprimante est installé via une "Installation personnalisée" et que "IPP" est sélectionné, [SC-Print2005 Port] est ajouté. Pour changer le port de l'imprimante lorsque la machine est connectée à un réseau intranet ou à un réseau étendu (WAN) à l'aide de la fonction IPP, sélectionnez [SC-Print2005 Port], cliquez sur le bouton [Ajouter un port] ([OK] sous Windows 98/Me), puis suivez les instructions affichées à l'écran pour créer à nouveau le port.

5 Créez le port.



- (1) Entrez l'adresse IP de la machine.
- (2) [LPR] doit être sélectionné.
- (3) [lp] doit être entré.
- (4) Cliquez sur le bouton [OK].

6 Cliquez sur le bouton [Fermer] dans la fenêtre de l'étape 4.

Sous Windows 98/Me, cette étape n'est pas nécessaire. Passez à l'étape suivante.

7 Vérifiez que le port d'imprimante est sélectionné dans la fenêtre des propriétés de l'imprimante et cliquez sur le bouton [Appliquer].

VERIFICATION DE L'ADRESSE IP DE LA MACHINE

Vous pouvez vérifier l'adresse IP de la machine en imprimant "Liste des réglages personnalisés" dans les réglages système. Suivez ces étapes pour imprimer la "Liste des réglages personnalisés".

Appuyez sur la touche [RÉGLAGES PERSONNALISÉS], [Impression listes (utilisateur)] et sur la touche [Liste des réglages personnalisés].

Guide d'installation du logiciel

MODELE: MX-2300G
MX-2700G
MX-2300N
MX-2700N



SHARP®

IMPRIME EN FRANCE
TINSF3153GHZZ

