

# V. Uso in ambiente Macintosh

Questo capitolo spiega come configurare Print Server Card in un ambiente Macintosh utilizzando il protocollo AppleTalk. Print Server Card può essere utilizzato con Mac OS 7.6 o versioni successive, Mac OS 8, Mac OS 8.5, KanjiTalk 7.1 o versioni successive, KanjiTalk 7.5 o versioni successive. Print Server Card non può essere utilizzato invece con AppleTalk Phase1.

V. Uso in ambiente Macintosh .....	5-1
Stampa da Macintosh .....	5-2
Installazione e caricamento di PSC Setup Utility .....	5-2
Opzioni generali di configurazione .....	5-6
Configurazione di AppleTalk .....	5-7
Impostazione della stampante e della stampa .....	5-8
Configurazione degli altri protocolli .....	5-10
Configurazione di TCP/IP .....	5-10
Configurazione di NetWare .....	5-11
Configurazione di NetBEUI .....	5-13

# Manuale dell'utente di Print Server Card

## Stampa da Macintosh

Utilizzare PSC Setup Utility per effettuare la configurazione per l'ambiente Macintosh.



\* PSC Setup Utility utilizza TCP/IP. È necessario impostare OpenTransport, TCP/IP o MacTCP.

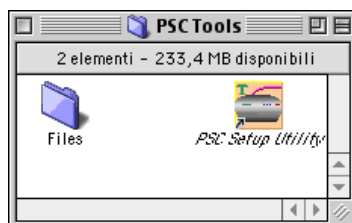
## Installazione e caricamento di PSC Setup Utility

### 1. Installazione

- 1-1. Sul CD-ROM, aprire la cartella **Utility** e fare doppio clic su **PSC Installer**.
- 1-2. Selezionare la lingua.
- 1-3. Confermare il Contratto di licenza. Fare clic su **Sì**.
- 1-4. Confermare la cartella nella quale si sta eseguendo l'installazione.  
Fare clic su **Avanti**.
- 1-5. Attivare o disattivare per eseguire PSC Setup Utility. Fare clic su **Termina**.

### 2. Esecuzione di PSC Setup Utility

- 2-1. Per eseguire PSC Setup Utility, fare doppio clic su **PSC Setup Utility** nella cartella dove è stato creato l'oggetto.

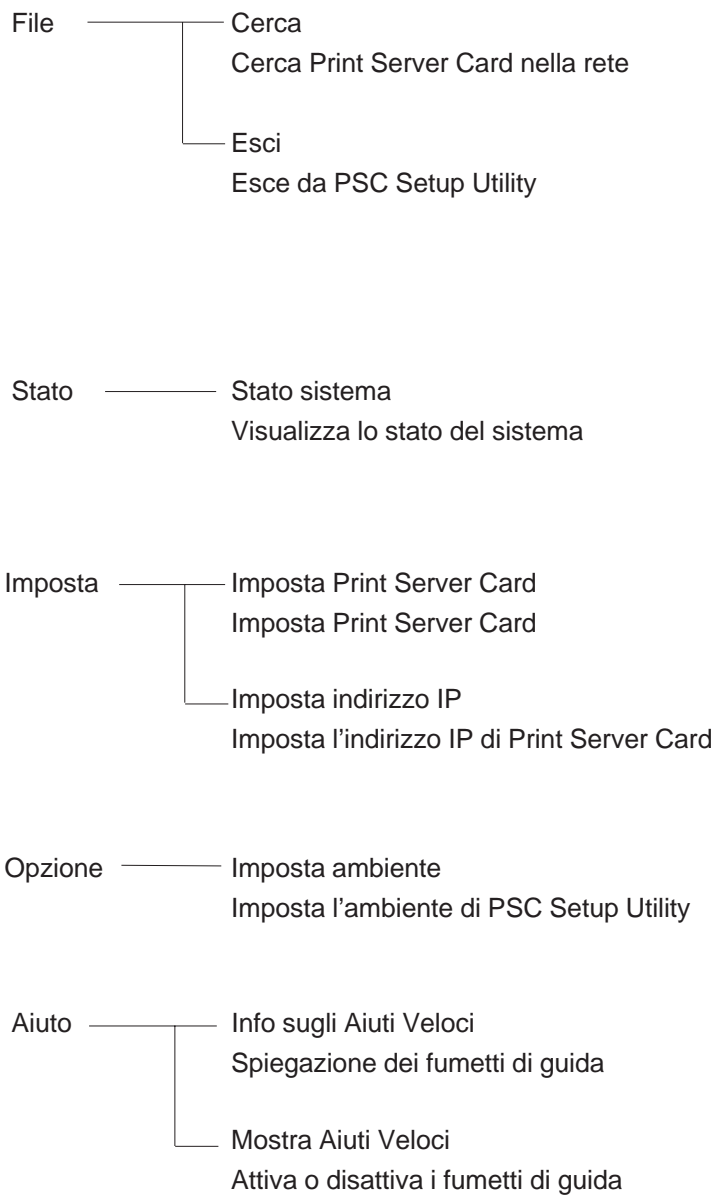


- 2-2. Durante l'esecuzione, la utility cerca automaticamente Print Server Card all'interno della rete e visualizza un elenco dei risultati.

Nome modello	Indirizzo IP	Nome server di stampa
<b>Indirizzo Ethernet</b>		
AR-NC5J 00:80:92:00:13:67	192.168.40.148	SC001367
AR-NC5J 00:80:92:00:13:68	192.168.40.149	SC001368

# Manuale dell'utente di Print Server Card

## 2-3. Barra dei menu di PSC Setup Utility



# Manuale dell'utente di Print Server Card

- 2-4. Selezionare nell'elenco il Print Server Card da configurare. Selezionare **Imposta - Imposta Print Server Card**.



NOTA

- \* Se il Print Server Card selezionato non ha un indirizzo IP, verrà visualizzato un messaggio per informare che l'indirizzo IP non è stato ancora impostato. Fare clic su **OK** e impostare l'indirizzo IP.

Imposta indirizzo IP

Indirizzo Ethernet [00:80:92:00:00:0C]

Indirizzo IP

- 2-5. Una volta impostato l'indirizzo IP, reimpostare Print Server Card, quindi effettuare nuovamente la ricerca. Selezionare nell'elenco il Print Server Card da configurare. I NIC non impostati appaiono evidenziati nell'elenco. Selezionare **Imposta - Imposta Print Server Card**.

Nome modello	Indirizzo IP	Nome server di stampa
Indirizzo Ethernet		
AR-NC5J 00:80:92:00:13:67	192.168.40.148	SC001367
AR-NC5J 00:80:92:00:13:68	192.168.40.149	SC001368

- 2-6. Verrà visualizzata la schermata **Password**. Digitare una password e fare clic su **OK**. Verrà aperta la schermata **Imposta Print Server Card**.

Password

Immetti password

:

☐ Utente Guest (sola lettura)



SUGGERIMENTO

- \* La password in Impostazioni di fabbrica è *Sharp*.

# Manuale dell'utente di Print Server Card

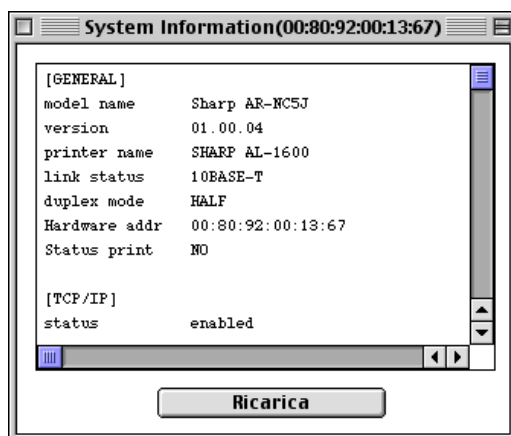
## <Schermata Stato sistema>

Nella barra dei menu di PSC Setup Utility, scegliere **Stato** e selezionare **Stato sistema**. Verrà visualizzata la schermata Stato sistema. La schermata mostra lo stato del sistema del Print Server Card selezionato. Il pulsante “Ricarica” permette di visualizzare le informazioni aggiornate sullo stato del sistema.



SUGGERIMENTO

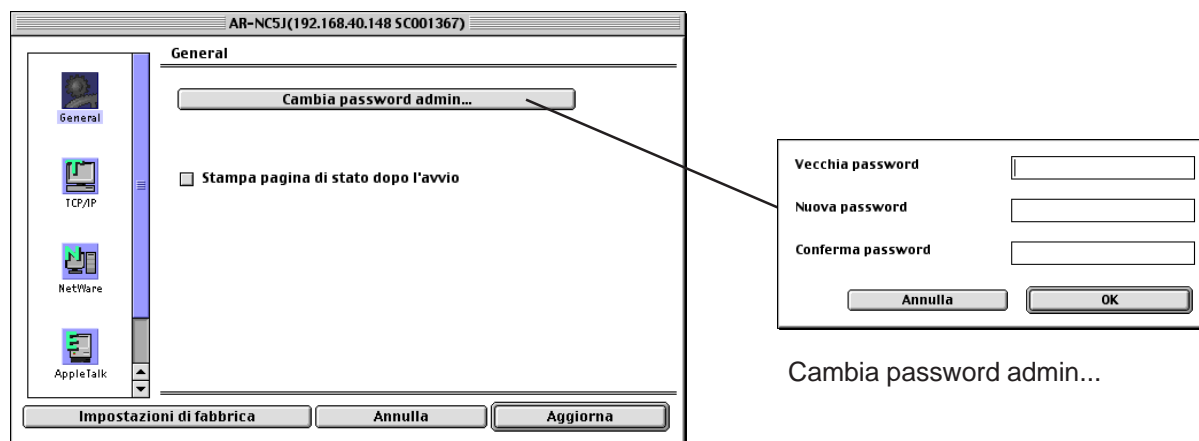
\* La visualizzazione potrebbe non essere disponibile, a seconda della stampante in uso.



# Manuale dell'utente di Print Server Card

## Opzioni generali di configurazione

Facendo clic su **General** appare la seguente schermata.



Cambia password admin...

Di seguito viene fornita una descrizione di ogni sezione.

### Cambia password admin:

Imposta la password dell'amministratore di Print Server Card in caratteri ASCII. Questa password è utilizzata come password di autenticazione per modificare le configurazioni in Telnet, nelle pagine Web e negli strumenti di configurazione.



SUGGERIMENTO

\* La password in Impostazioni di fabbrica è **Sharp**.

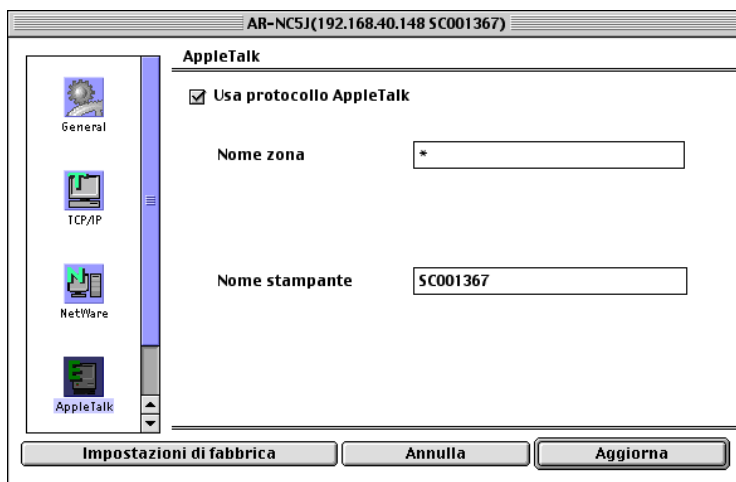
### Stampa pagina di stato dopo l'avvio:

Consente di specificare se si desidera o meno stampare la pagina di stato di Print Server Card all'avvio della stampante.

# Manuale dell'utente di Print Server Card

## Configurazione di AppleTalk

Facendo clic su **AppleTalk** appare la seguente schermata.



Di seguito viene fornita una descrizione di ogni sezione.

Usa protocollo AppleTalk:

Consente di attivare o disattivare il protocollo AppleTalk.

Nome zona:

Specifica il nome della zona di appartenenza di Print Server Card. Quando questo valore è vuoto, Print Server Card appartiene alla zona predefinita della rete specificata dal router AppleTalk.

Nome stampante:

Imposta il nome della stampante AppleTalk. Il nome specificato qui appare in Scelta risorse. I simboli speciali del protocollo AppleTalk ("=", ":", "@ e "\*") non vanno inclusi nella stringa.

# Manuale dell'utente di Print Server Card

## Impostazione della stampante e della stampa

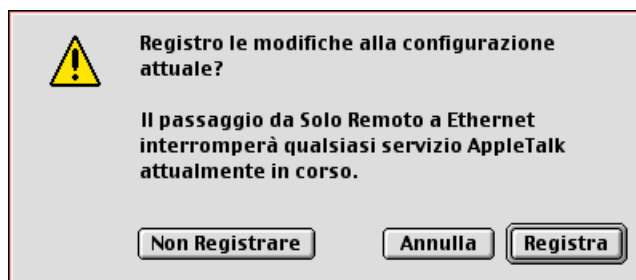
Questa sezione spiega come impostare AppleTalk e i driver di stampa. La spiegazione seguente può variare a seconda della versione di Macintosh. Per informazioni dettagliate, consultare il manuale di Macintosh.

### 1. Impostazione della stampante

- 1-1. Selezionare il **Pannello di Controllo** nel menu Apple di Macintosh. Selezionare **AppleTalk** e **Ethernet** per la connessione.



- 1-2. Selezionare la destinazione per **AppleTalk**. Quando si chiude la finestra di dialogo appare una schermata con le nuove modifiche. Confermare le modifiche facendo clic su **Registra**.



# Manuale dell'utente di Print Server Card

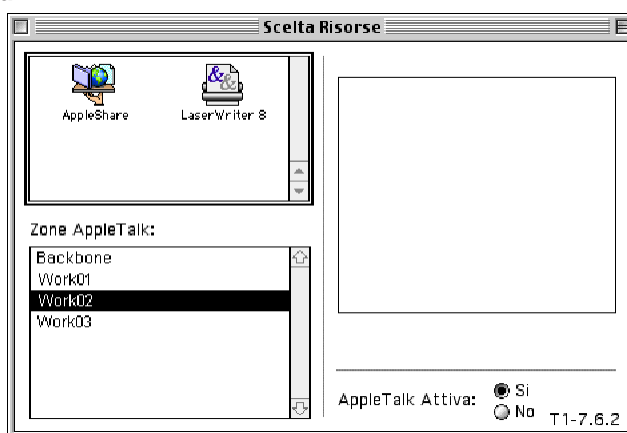
## 2. Stampa

2-1. Selezionare **Scelta Risorse** nel menu Apple. Selezionare il driver della stampante alla quale è collegato Print Server Card. Se si utilizza una zona, selezionare la zona appropriata. Verrà trovato Print Server Card.



SUGGERIMENTO

- \* Se Print Server Card non appare nell'elenco, verificare se la stampante è accesa e se Print Server Card è collegato correttamente alla rete.
- \* Se necessario, l'impostazione può essere effettuata utilizzando **Option - Stampa in Background**.



2-2. Dopo avere impostato Print Server Card con **Scelta Risorse**, effettuare una stampa di prova utilizzando **SimpleText**. Se non si riesce a stampare, verificare che Print Server Card sia collegato correttamente alla rete.

# Manuale dell'utente di Print Server Card

## Configurazione degli altri protocolli

PSC Setup Utility può essere utilizzato anche per impostare i parametri di altri protocolli.

Se si utilizza Print Server Card solo in ambiente Macintosh, l'impostazione dei seguenti protocolli non è necessaria.

### Configurazione di TCP/IP

Quando si fa clic su **TCP/IP**, si apre la schermata del protocollo TCP/IP. Di seguito viene fornita una descrizione di ogni sezione.

Usa protocollo TCP/IP:

Consente di attivare o disattivare il protocollo TCP/IP. Questa impostazione ha effetto sul funzionamento di LPR, FTP, TELNET, SNMP, HTTP, delle utility di impostazione e così via.

Usa DHCP/BOOTP:

Consente di attivare o disattivare il protocollo DHCP/BOOTP. DHCP/BOOTP è il protocollo che consente di ottenere un indirizzo IP all'avvio dal server DHCP o BOOTP. Un server DHCP o BOOTP configurato in modo appropriato deve funzionare correttamente nella sottorete in modo da assegnare un indirizzo IP a Print Server Card tramite DHCP/BOOTP. Print Server Card riconosce automaticamente DHCP e BOOTP e adotta l'indirizzo IP comunicato con la prima risposta ricevuta.

Usa RARP:

Consente di attivare o disattivare il protocollo RARP.

RARP è il protocollo che consente di ottenere un indirizzo IP all'avvio del server RARP. Un server RARP configurato in modo appropriato deve funzionare correttamente nella sottorete in modo da assegnare un indirizzo IP a Print Server Card tramite DHCP/BOOTP.

Indirizzo IP:

Assegna l'indirizzo IP a Print Server Card. Il formato dell'indirizzo è composto da quattro serie di numeri separate da punti, come ad esempio "xxx.xxx.xxx.xxx".

Maschera subnet:

Assegna una maschera di sottorete a Print Server Card. Il formato dell'indirizzo è composto da quattro serie di numeri separate da punti, come ad esempio "xxx.xxx.xxx.xxx". Se il valore è "0.0.0.0", questa impostazione non è valida. La maschera di sottorete corrispondente all'indirizzo IP verrà assegnata automaticamente.

# Manuale dell'utente di Print Server Card

## Gateway predefinito:

Assegna l'indirizzo IP del gateway di Print Server Card. Il valore è composto da quattro serie di numeri separate da punti, come ad esempio "xxx.xxx.xxx.xxx". Il gateway deve essere nello stesso punto della rete di Print Server Card. Se il valore è "0.0.0.0", questa impostazione non è valida.

## Usa banner FTP/LPR:

Attiva o disattiva la pagina banner quando LPR o FTP viene utilizzato per la stampa.

## Configurazione di NetWare

Quando si fa clic su **NetWare**, si apre la schermata di impostazione del protocollo NetWare. Di seguito viene fornita una descrizione di ogni sezione.

## Usa protocollo NetWare:

Consente di attivare o disattivare il protocollo NetWare.

## Nome server di stampa:

Specifica il nome del server di stampa utilizzato da Print Server Card in modo Server di stampa. Poiché questa configurazione è utilizzata come identificatore di rete nel protocollo NetWare, il nome del server di stampa deve essere diverso dagli altri nomi utilizzati all'interno dell'ambiente NetWare. È utilizzato anche come nome di connessione durante la connessione al server NetWare.

## Tipo di frame:

Selezionare il tipo di frame predefinito di Print Server Card. Se il tipo di frame selezionato non funziona, ne verrà impostato automaticamente un altro tipo.

## Modalità operativa:

Selezionare il modo di funzionamento primario (server di stampa/stampante remota) di Print Server Card. Se non è possibile utilizzare il modo selezionato, Print Server Card si avvia automaticamente nell'altra modalità.

# Manuale dell'utente di Print Server Card

## Mode PSERVER

### Imposta Bindery

File server da collegare:

Imposta il nome del file server primario collegato. In modo Server di stampa, Print Server Card si collega al file server impostato qui. Se il valore è vuoto, Print Server Card cerca e si collega automaticamente al file server.

Password:

Imposta la password autenticata quando Print Server Card si collega al file server come server di stampa. La password impostata per Print Server Card deve essere uguale a quella impostata sul file server corrispondente. Se Print Server Card è collegato a due o più file server, è necessario impostare la stessa password su tutti i file server.

Tempo di polling del processo:

Imposta l'intervallo, in secondi, in base al quale Print Server Card interroga il file server per determinare se sono stati inviati nuovi processi di stampa. In genere, si usa il valore predefinito.

### Imposta NDS

Modo Bindery:

Attiva o disattiva il modo Bindery. Se questa opzione è disattivata, verrà utilizzato solo il modo NDS. Non disattivare questa opzione se non si è certi di utilizzare solo il modo NDS.

Albero NDS:

Specifica il nome dell'albero NDS collegato. Poiché il nome dell'albero viene ottenuto automaticamente, di solito non è necessario specificarlo qui. Il nome va specificato solo quando esistono due o più alberi sulla stessa rete.

Contesto NDS:

In modo Server di stampa, specifica il contesto NDS collegato. È necessario specificare il contesto che ha creato il server di stampa sul file server.

# Manuale dell'utente di Print Server Card

## Modo RPRINTER

### Imposta RPRINTER

Server di stampa da collegare:

Imposta il nome del server di stampa inizialmente collegato. In modo Stampante remota, Print Server Card si collega al server di stampa specificato qui. Se il valore è vuoto, Print Server Card cerca e si collega automaticamente al server di stampa.

Timeout:

Imposta il valore di timeout, in secondi, in base al quale Print Server Card determina la fine del processo in modo Stampante remota. Di solito si usa il valore predefinito.

Nome stampante:

Imposta il nome della stampante che appare in **Informazioni sul server di stampa** del server NetWare. Il nome deve essere uguale al **Nome stampante** registrato nel server NetWare.

## Configurazione di NetBEUI

Quando si fa clic su **NetBEUI**, si apre la schermata di impostazione del protocollo NetBEUI. Di seguito viene fornita una descrizione di ogni sezione.

Usa protocollo NetBEUI:

Consente di attivare o disattivare il protocollo NetBEUI.

Nome computer:

Specifica il nome del computer. Il nome specificato appare come computer in **Gestione risorse** di Windows. Il nome deve essere diverso da quello degli altri computer.

Workgroup:

Specifica il workgroup di appartenenza di Print Server Card. Immettere il nome del workgroup predefinito o di un workgroup esistente. Il nome di un nuovo workgroup che non esiste all'interno della rete non verrà visualizzato come **Workgroup**.

Commento:

Descrizione di Print Server Card. Le informazioni immesse appaiono come descrizione di Print Server Card nel computer di rete Windows.