

IV. Verwendung in einer NetWare-Umgebung

Dieser Abschnitt erläutert, wie man die Print Server Card in einer NetWare5/4.x- und –3.x-Umgebung konfiguriert.

IV. Verwendung in einer NetWare-Umgebung	4-1
Drucken mit Netware	4-2
Über den Druckservermodus	4-2
Über den Remote-Drucker-Modus	4-3
Drucken in einer NetWare5/4.x-Umgebung	4-4
Einrichten für eine NDS-Umgebung	4-4
Einrichten für die Bindery-Umgebung	4-16
Drucken mit Hilfe des Dateiservers	4-22
Drucken in einer NetWare3.x-Umgebung	4-23
Einrichten von Dateiserver und Print Server Card	4-23
Drucken mit Hilfe des Dateiservers	4-29

Print Server Card-Benutzerhandbuch

Drucken mit Netware

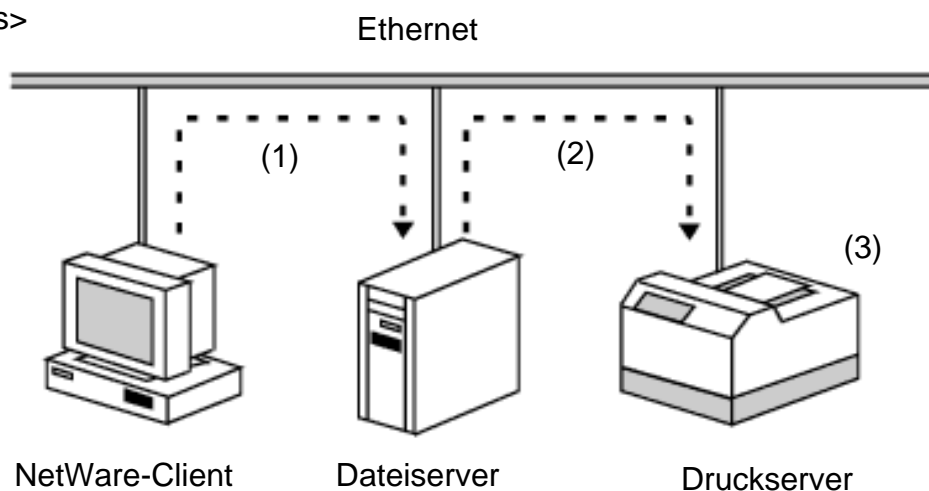
Die Verbindung der Print Server Card mit einem Netzwerk ermöglicht das Drucken in einer NetWare-Umgebung. Die Print Server Card unterstützt sowohl den Druckservermodus als auch den Remote-Drucker-Modus. Es ist möglich, mit PCONSOLE und NICManager einen Server in einer Datei einzurichten. Vor dem Einrichten der Print Server Card mit dem NICManager muss Novell-Clientsoftware installiert werden. Lesen Sie im Kapitel VII "NetWare-Objekten handhaben" die Details nach, wie man das Einrichten mit dem NICManager vornimmt.

Über den Druckservermodus

Wenn die Print Server Card im Druckservermodus arbeitet, werden andere Druckserver (auf einem Dateiserver oder anderen Computer als Druckserver verwendet) nicht benötigt. Das Drucken erfolgt so, wie in der Illustration beschrieben.

1. Ein Druckauftrag wird von einem NetWare-Client auf einen Dateiserver gespoolt.
2. Die Print Server Card übernimmt den Druckauftrag direkt vom Dateiserver.
3. Der Druckauftrag wird ausgeführt.

<Druckprozess>



Print Server Card-Benutzerhandbuch

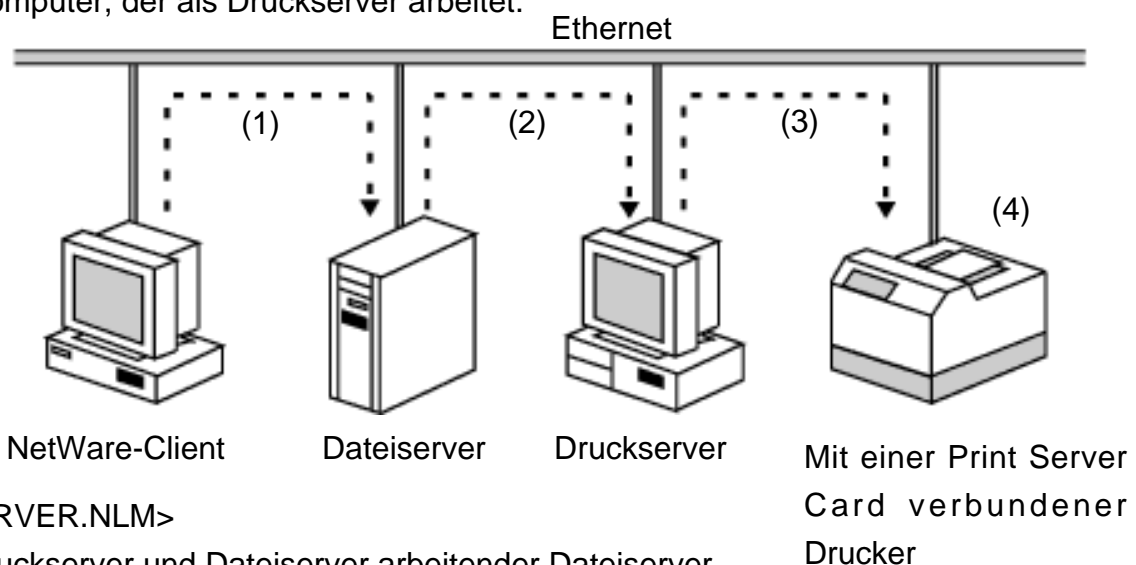
Über den Remote-Drucker-Modus

Wenn die Print Server Card im Remote-Drucker-Modus arbeitet, werden andere Druckserver (auf einem Dateiserver oder anderen Computer, als Druckserver verwendet) benötigt. Dies ist das Druckverfahren, das PSERVER.NLM oder PSERVER.EXE verwendet. Das Drucken erfolgt so, wie in der Illustration beschrieben.

1. Ein Druckauftrag wird von einem NetWare-Client auf einen Dateiserver gespoolt.
2. Der Druckserver (auf einem Dateiserver oder anderen Computer, als Druckserver verwendet) übernimmt den Druckauftrag vom Dateiserver.
3. Der Druckserver leitet den Druckauftrag an den mit der Print Server Card verbundenen Drucker weiter.
4. Der Druckauftrag wird ausgeführt.

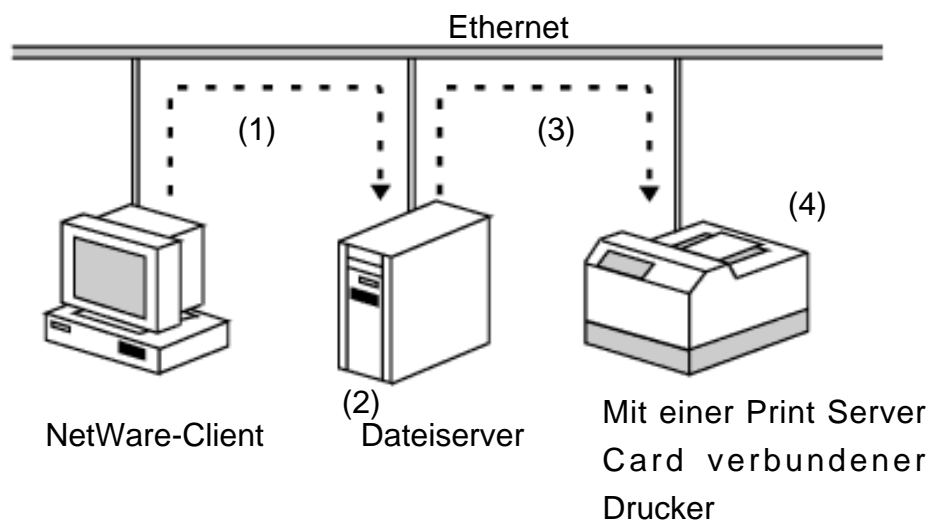
<PSERVER.EXE>

Ein Computer, der als Druckserver arbeitet.



<PSERVER.NLM>

Als Druckserver und Dateiserver arbeitender Dateiserver



Print Server Card-Benutzerhandbuch

Drucken in einer NetWare5/4.x-Umgebung

Dieser Abschnitt erläutert, wie man die Print Server Card in einer NetWare5/4.x-Umgebung einrichtet. Die unten angeführte Erläuterung setzt voraus, dass Sie bereits einen Novell NetWare5-Dateiserver erzeugt und einen Novell-Client auf Ihrem Computer installiert haben.



TIPP

- * Mit einem Hilfsprogramm können Sie keine Warteschlange in Microsoft Netzwerk-Clientsoftware hinzufügen.
- * Die Erläuterung gilt für NetWare5. Menüdialoge können ja nach Version anders aussehen.
- * Verwenden Sie den **NICManager** für das Setup. Installieren oder starten Sie bei **Standard-Setup - Print Server Card User Software**.

Einrichten für eine NDS-Umgebung

Dieser Abschnitt erläutert, wie man die Print Server Card in einer NetWare5-Umgebung mit dem NDS-Modus einrichtet.

Im folgenden werden die Konfigurationsbeschreibungen angeführt. Die unten verwendeten Parameter dienen als Beispiele.

* NetWare5-Server

Dateiservername	:LEO
Tree name	:AQUARIUS
Context name	:Scorpio

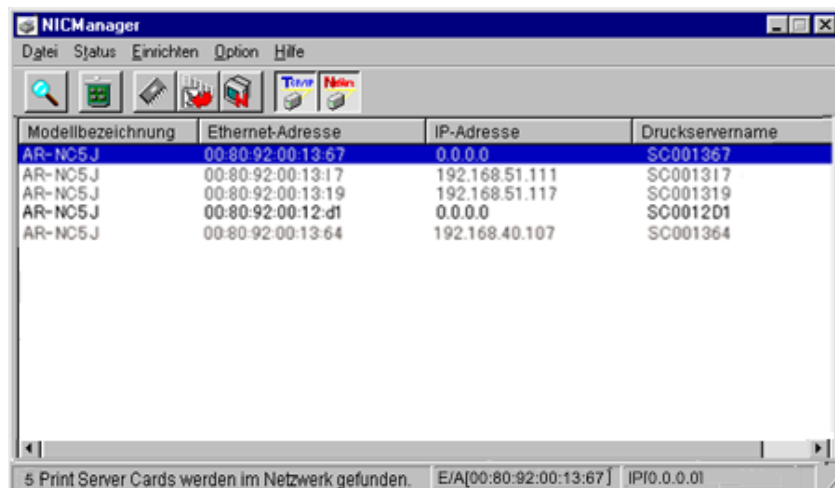
* Print Server Card

Print server name	:PSC-PS
Printer port name	:PSC-LPT
Printer queue name	:PSC-Q

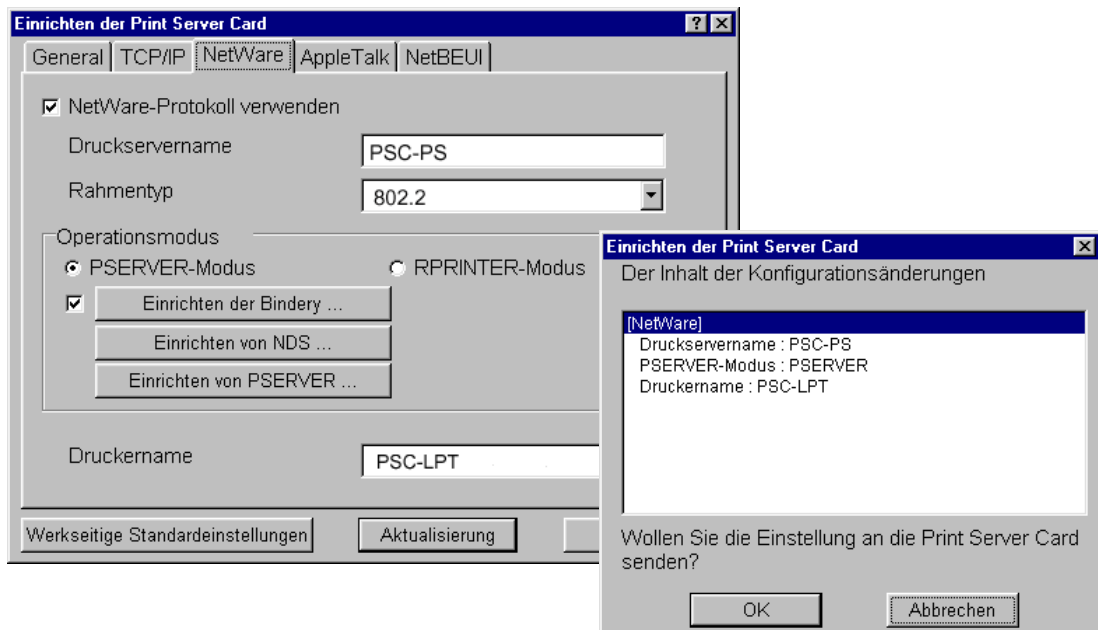
Print Server Card-Benutzerhandbuch

<Verwendung der Print Server Card im Druckservermodus>

1. Öffnen Sie den NICManager der Print Server Card-Werkzeuge. Es wird die Liste der Print Server Cards gezeigt, die im Netzwerk vorhanden sind. Wählen Sie die Print Server Card, die Sie einrichten wollen. Eine Netzwerkschnittstellenkarte (NIC), die noch nicht eingerichtet wurde, ist hervorgehoben. Wählen Sie **Datei** und klicken Sie auf **Einrichten der Print Server Card**.



2. Wählen Sie im Print Server Card-Setup-Fenster **NetWare**. Ändern Sie den Druckservernamen und Druckernamen nach Belieben. Klicken Sie nach der Änderung auf **Aktualisierung**.

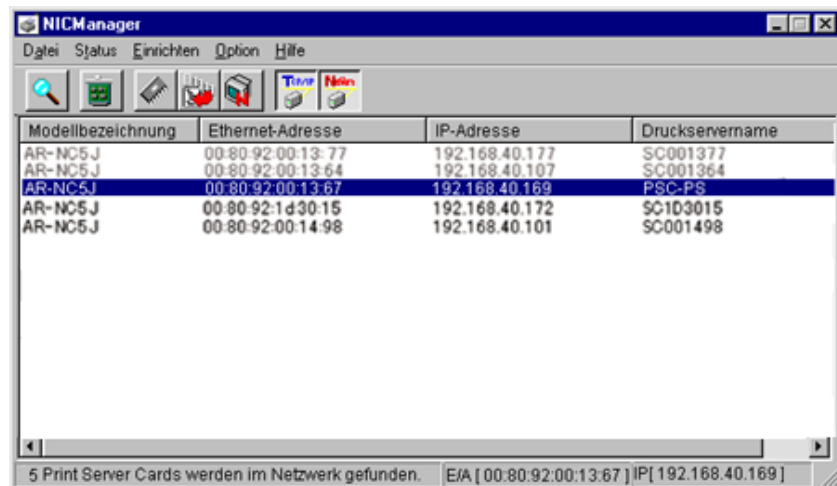


HINWEIS

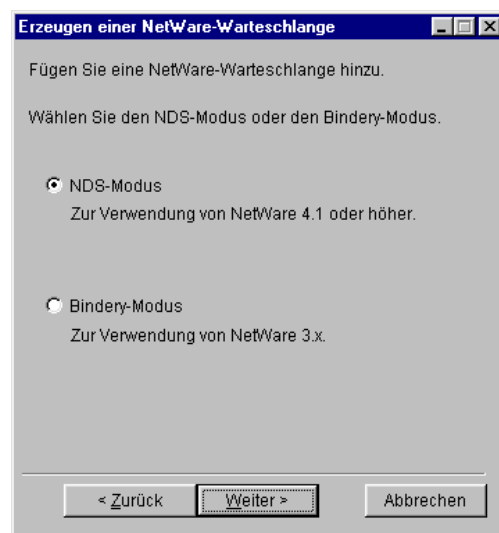
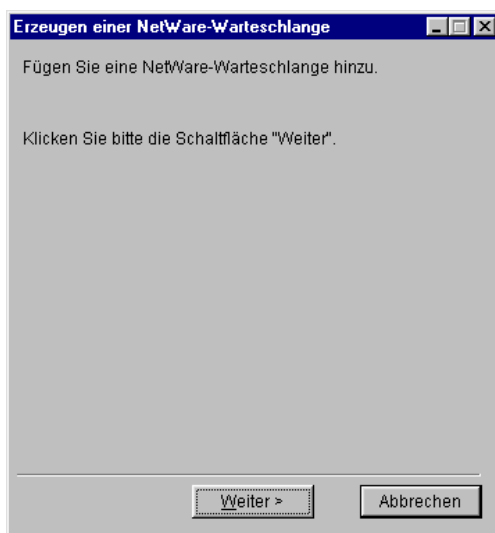
- * Lesen Sie zum Ändern des Pakettyps, des Passwortes, der Job Polling-Zeit wegen der Details zum Einrichten mit dem NICManager in "Standard-Setup" in "VII Print Server Card-Benutzersoftware" nach.

Print Server Card-Benutzerhandbuch

3. Wählen Sie nach dem Ändern des Namens aus der Liste die Print Server Card, die Sie konfigurieren wollen. Klicken Sie auf **Einrichten** und Sie **Erzeugen einer NetWare-Warteschlange**.

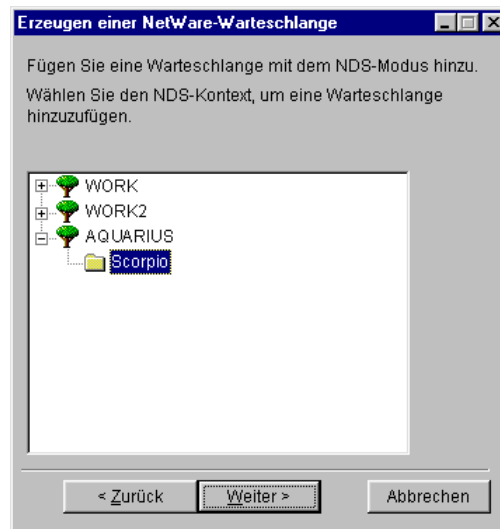


4. Befolgen Sie die Anweisungen. Wenn Sie aufgefordert werden, den NDS-Modus oder Bindery-Modus zu wählen, wählen Sie den NDS-Modus und klicken auf **Weiter**.

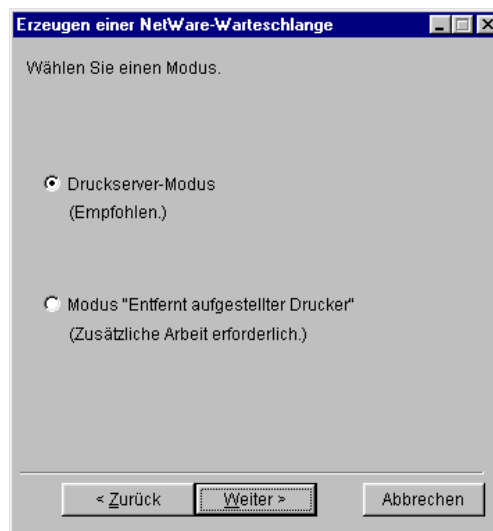


Print Server Card-Benutzerhandbuch

5. Nach dem Wählen des NDS-Modus sehen Sie den Bildschirm wie unten abgebildet. Wählen Sie den Kontextnamen aus dem Baum des Servers, auf dem Sie die Print Server Card einrichten wollen. In diesem Fall wählen wir den Kontext Scorpio aus dem Baum Aquarius. Klicken Sie auf **Weiter**.

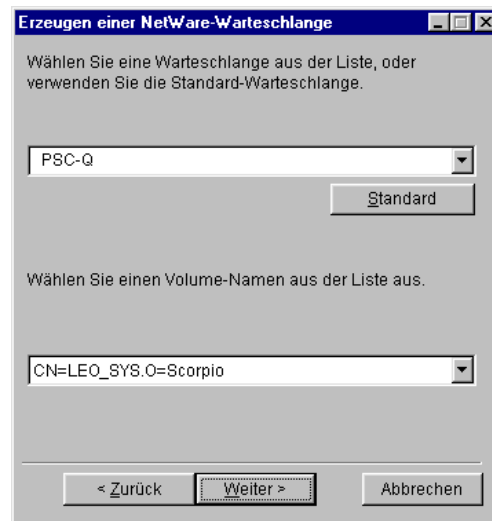


6. Wählen Sie den Druckmodus. Wählen Sie den Druckserver-Modus und klicken auf **Weiter**.

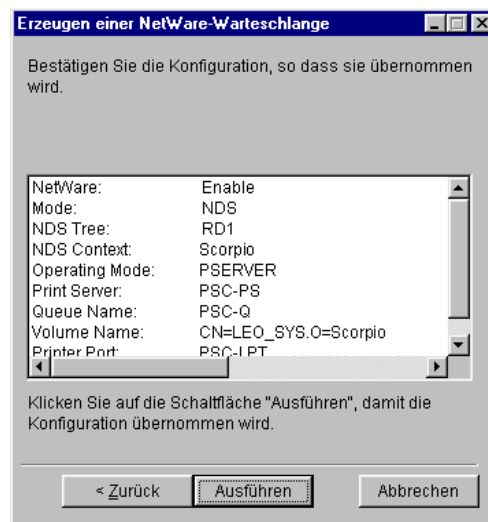


Print Server Card-Benutzerhandbuch

7. Erzeugen Sie die Warteschlange die der Druckserver bedient. Standardmäßig wird eine Warteschlange angezeigt. Warteschlange angezeigt. Sie können den Namen der Warteschlange nach Belieben ändern.

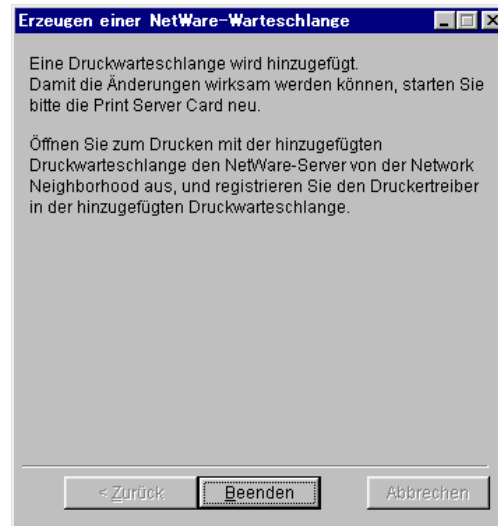


8. Sie sehen eine Liste Ihrer Einstellungen. Wenn keine Änderungen vorhanden sind, klicken Sie auf **Ausführen**.

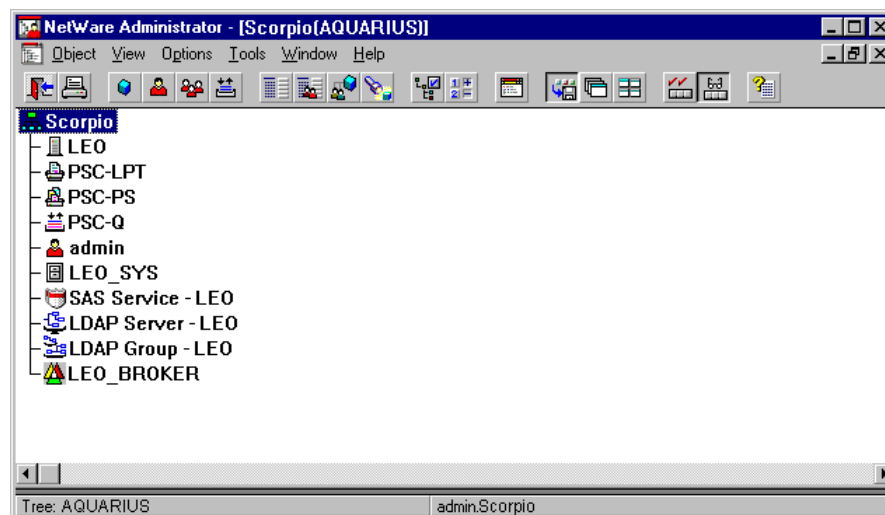


Print Server Card-Benutzerhandbuch

9. Das Setup ist abgeschlossen. Klicken Sie auf **Beenden**. Achten Sie darauf, dass die Print Server Card vor dem Drucken zurückgesetzt wird.



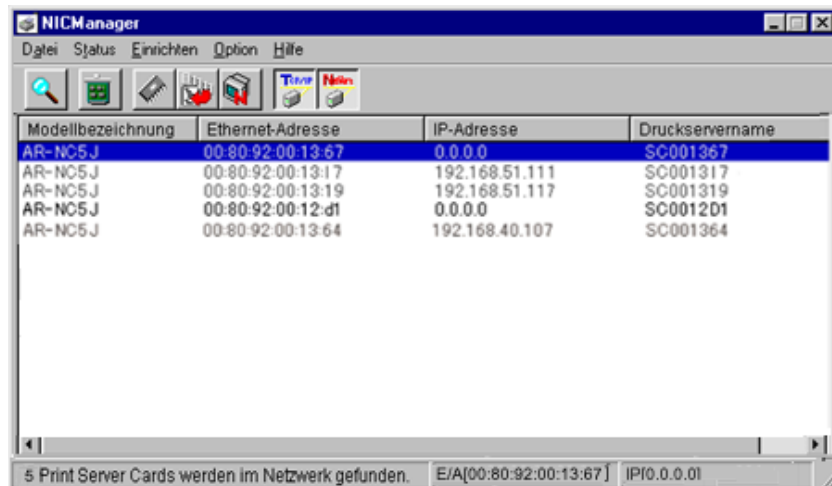
10. Nach dem Setup sehen Sie den Druckservernamen: PCS-PS, Druckernamen: PSC-LPT, Druckwarteschlangenname: PSC-Q, im NDS-Baum wie unten angeführt.



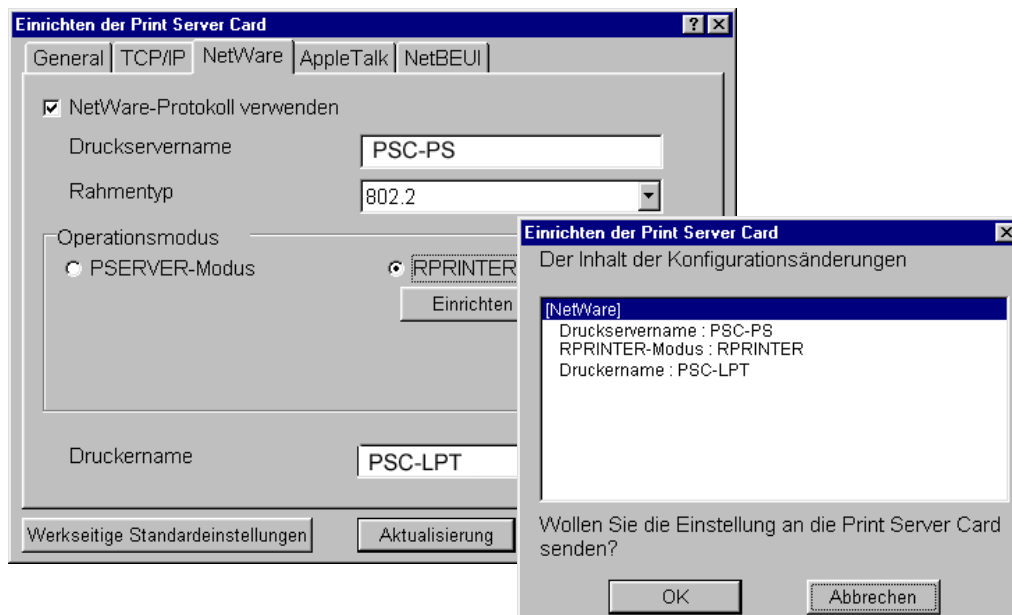
Print Server Card-Benutzerhandbuch

<Verwendung der Print Server Card im Remote-Drucker-Modus>

1. Öffnen Sie den NICManager der Print Server Card-Werkzeuge. Es wird die Liste der Print Server Cards gezeigt, die im Netzwerk vorhanden sind. Eine Netzwerkschnittstellenkarte (NIC), die noch nicht eingerichtet wurde, ist hervorgehoben. Wählen Sie die Print Server Card, die Sie einrichten wollen. Wählen Sie **Einrichten** und klicken auf **Einrichten der Print Server Card**.



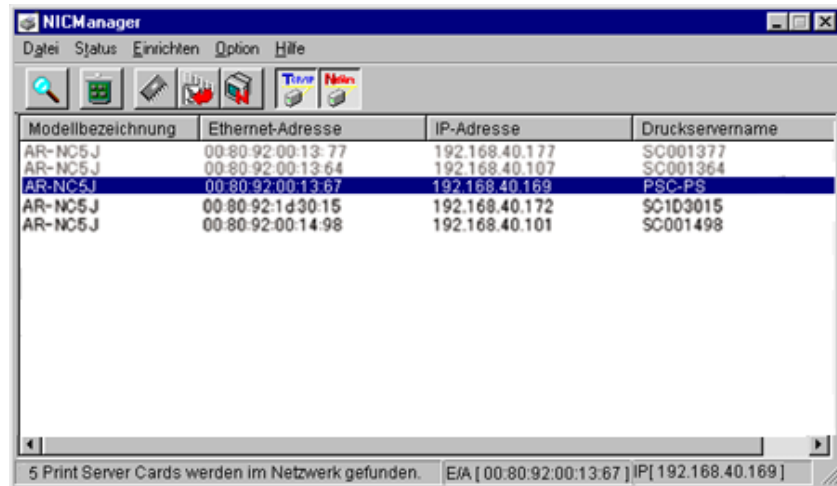
2. Wählen Sie im Print Server Card-Setup-Fenster **NetWare**. Ändern Sie den Druckservernamen und Druckernamen nach Belieben. Klicken Sie nach der Änderung auf **Aktualisierung**.



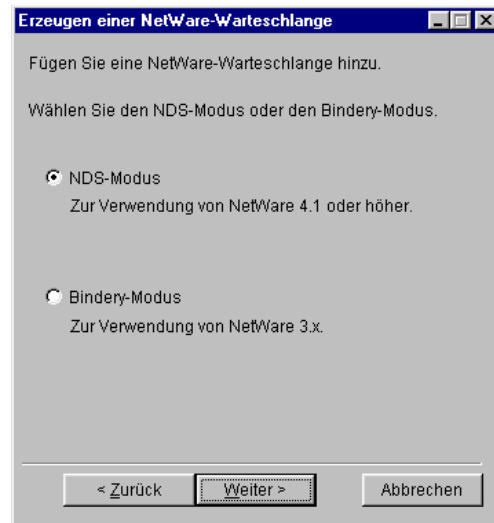
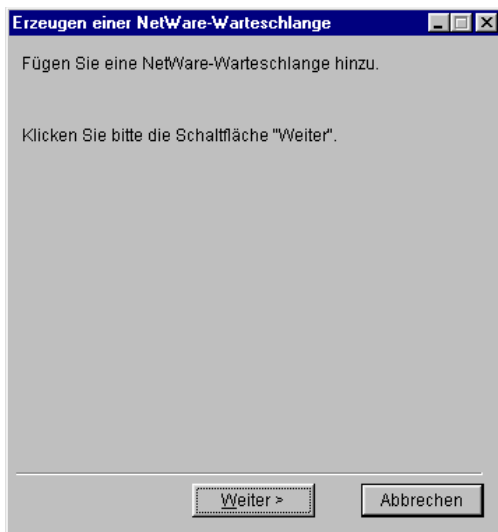
* Lesen Sie zum Ändern des Pakettyps, des Druckauftrag-Timeouts im "Standard-Setup" von "VII Print Server Card-Benutzersoftware" nach.

Print Server Card-Benutzerhandbuch

3. Wählen Sie nach dem Ändern des Namens aus der Liste die Print Server Card, die Sie konfigurieren wollen. Klicken Sie auf **Einrichten** und wählen **Erzeugen einer NetWare-Warteschlange**.

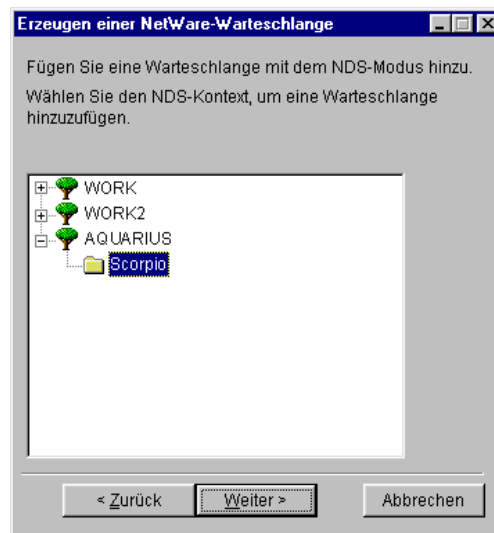


4. Befolgen Sie die Anweisungen. Wenn Sie aufgefordert werden, den NDS-Modus oder Bindery-Modus zu wählen, wählen Sie den NDS-Modus und klicken auf **Weiter**.

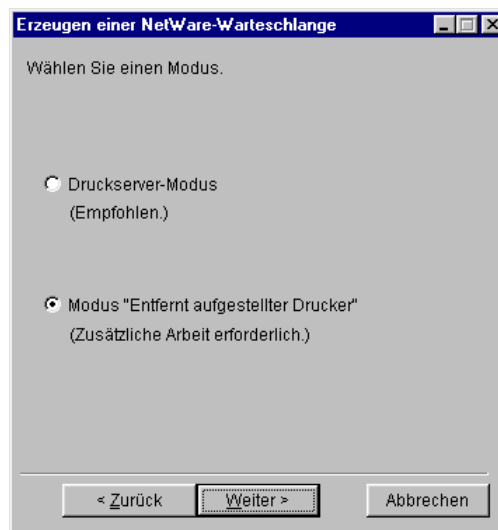


Print Server Card-Benutzerhandbuch

5. Nach dem Wählen des NDS-Modus sehen Sie den Bildschirm wie unten abgebildet. Wählen Sie den Kontextnamen aus dem Baum des Servers, auf dem Sie die Print Server Card einrichten wollen. In diesem Fall wählen wir den Kontext Scorpio aus dem Baum AQUARIUS. Klicken Sie auf **Weiter**.



6. Wählen Sie den Druckmodus. Wählen Sie den Modus "Entfernt aufgestellter Drucker" und klicken Sie auf **Weiter**.



Print Server Card-Benutzerhandbuch

7. Geben Sie den Druckserver ein, der zum Drucken verwendet wird. Wenn der Druckserver, den Sie verwenden wollen, bereits in der Liste vorhanden ist, wählen Sie ihn aus der Liste. Wenn Sie einen neuen Druckserver erzeugen wollen, geben Sie den Namen ein.

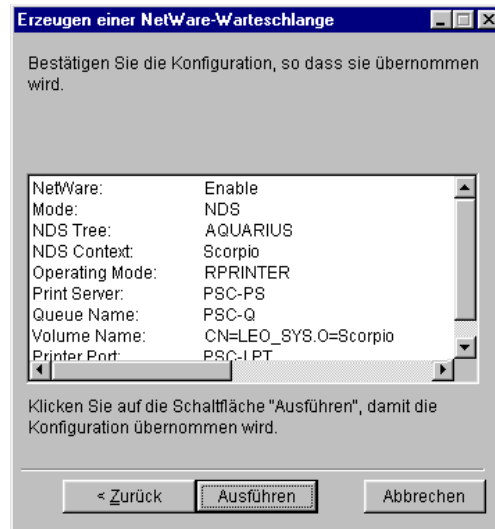


- * Der Name des Druckservers muss nicht unbedingt mit dem Druckservernamen der Print Server Card übereinstimmen.

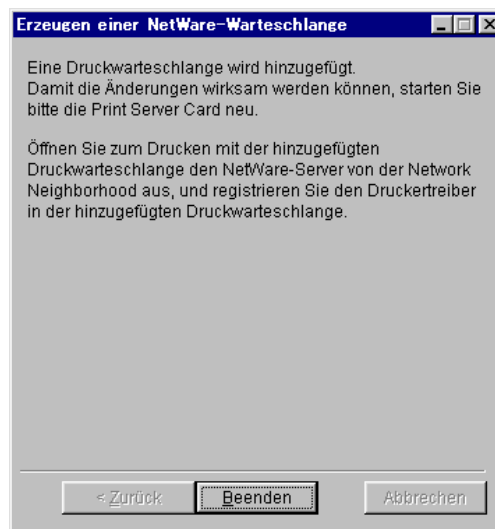
8. Erzeugen Sie die Warteschlange, die der Druckserver bedient. Standardmäßig wird eine Warteschlange angezeigt. Sie können den Namen der Warteschlange nach Belieben ändern.

Print Server Card-Benutzerhandbuch

9. Sie sehen eine Liste Ihrer Einstellungen. Wenn keine Änderungen vorgenommen wurden, klicken Sie auf **Ausführen**.

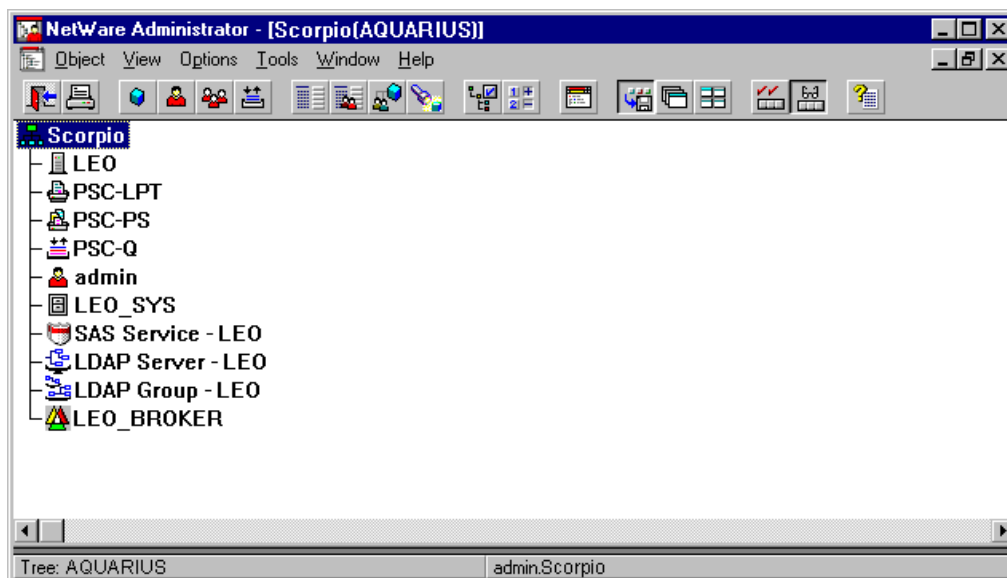


10. Das Setup ist abgeschlossen. Klicken Sie auf **Beenden**. Achten Sie darauf, dass PSERVER in den NetWare-Server geladen wird, und setzen Sie die Print Server Card vor dem Drucken zurück.



Print Server Card-Benutzerhandbuch

11. Nach dem Setup sehen Sie den Druckernamen: PSC-LPT, Druckwarteschlangenname: PSC-Q im Novell-Client wie unten angeführt.



Print Server Card-Benutzerhandbuch

Einrichten für die Bindery-Umgebung

Dieser Abschnitt erläutert, wie man die Print Server Card in einer NetWare5-Umgebung mit dem Bindery-Modus einrichtet.

Im folgenden werden die Konfigurationsbeschreibungen angeführt. Die unten verwendeten Parameter dienen als Beispiele.

* NetWare5-Server

Dateiservername :LEO

* Print Server Card

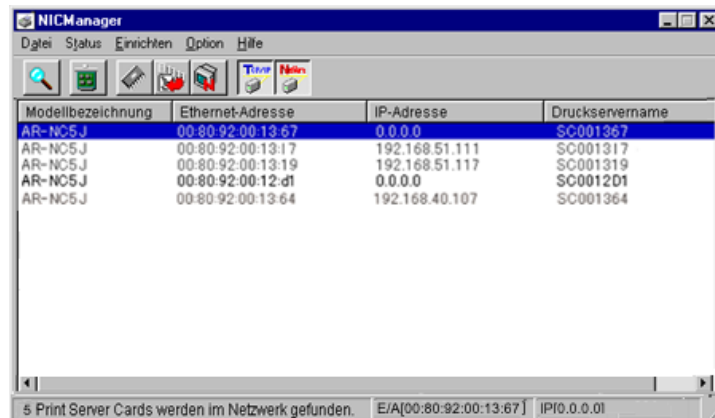
Druckservername :PSC-PS

Druckerportname :PSC-LPT

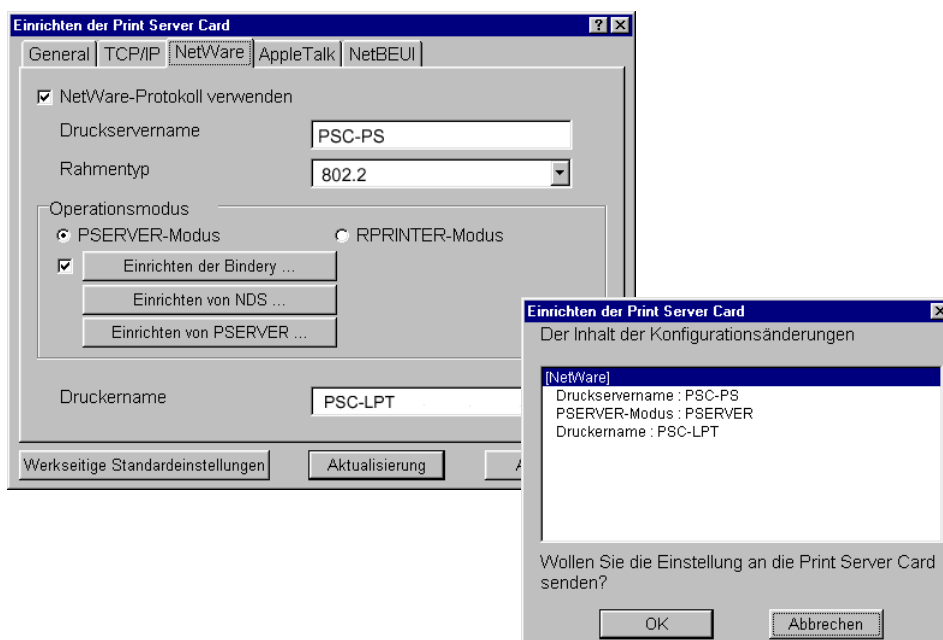
Druckerwarteschlangenname :PSC-Q

Print Server Card-Benutzerhandbuch

1. Öffnen Sie den NICManager der Print Server Card-Werkzeuge. Es wird die Liste der Print Server Cards gezeigt, die im Netzwerk vorhanden sind. Eine Netzwerkschnittstellenkarte (NIC), die noch nicht eingerichtet wurde, ist hervorgehoben. Wählen Sie die Print Server Card, die Sie einrichten wollen. Wählen Sie **Einrichten** und klicken auf **Einrichten der Print Server Card**.



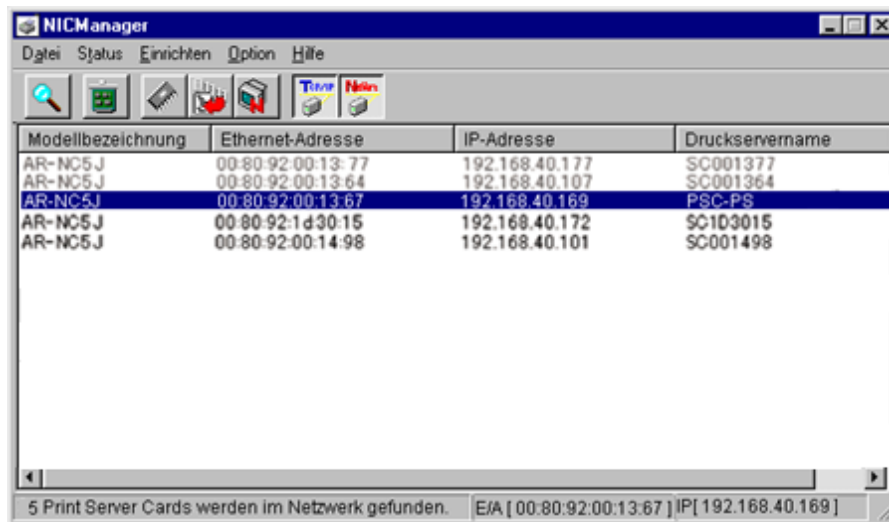
2. Wählen Sie im Print Server Card-Setup-Fenster **NetWare**. Ändern Sie den Druckservernamen und Druckernamen nach Belieben. Klicken Sie nach der Änderung auf **Aktualisierung**.



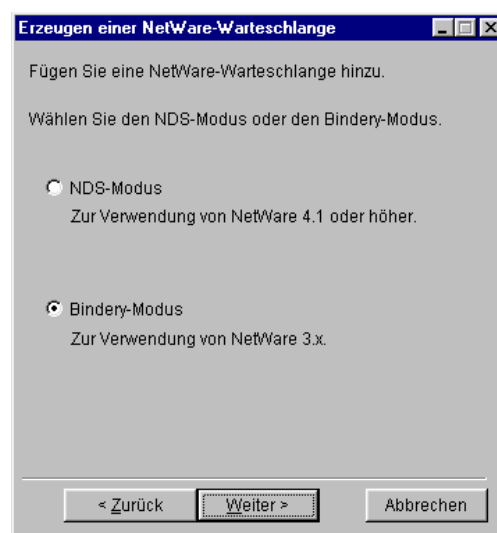
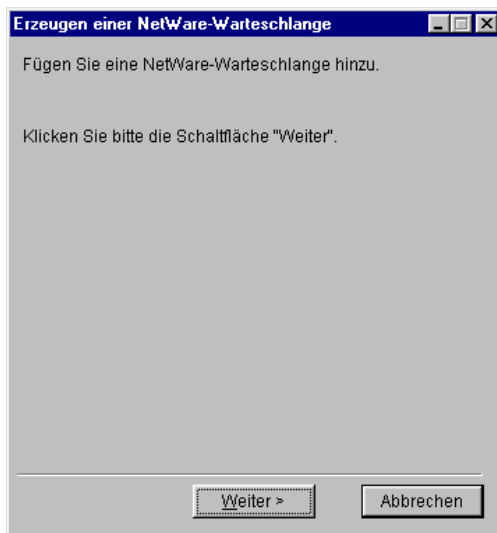
- * Lesen Sie zum Ändern des Pakettyps, des Passworts, der Job Polling-Zeit im "Standard-Setup" von "VII Print Server Card-Benutzersoftware" nach.

Print Server Card-Benutzerhandbuch

3. Wählen Sie nach dem Ändern des Namens aus der Liste die Print Server Card, die Sie konfigurieren wollen. Klicken Sie auf **Einrichten** und wählen **Erzeugen einer NetWare-Warteschlange**.

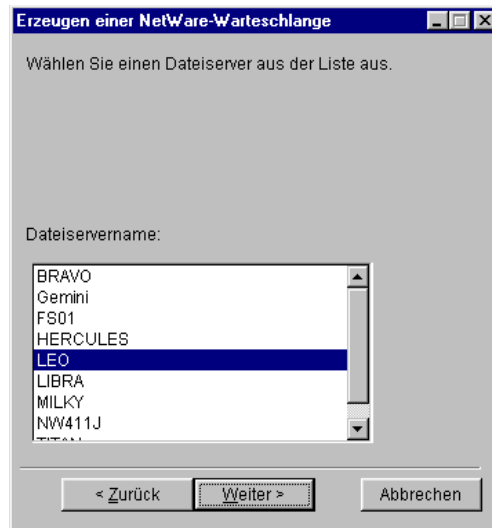


4. Befolgen Sie die Anweisungen. Wenn Sie aufgefordert werden, den NDS-Modus oder Bindery-Modus zu wählen, wählen Sie den Bindery-Modus und klicken auf **Weiter**.



Print Server Card-Benutzerhandbuch

5. Nach dem Wählen des Bindery-Modus sehen Sie den Bildschirm wie unten abgebildet. Wählen Sie den Dateiserver, auf dem Sie die Print Server Card einrichten wollen. In diesem Fall wählen wir LEO. Klicken Sie dann auf **Weiter**.

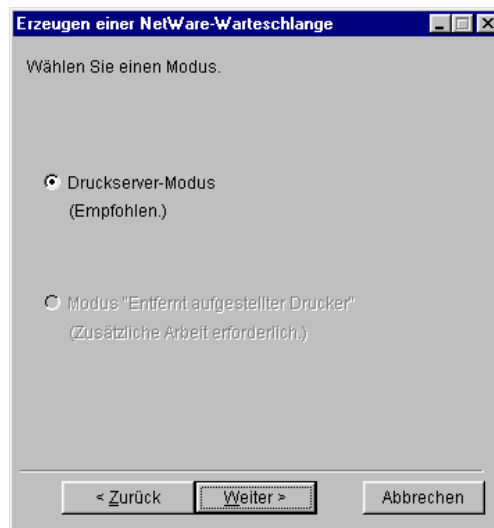


6. Klicken Sie auf **Weiter**.



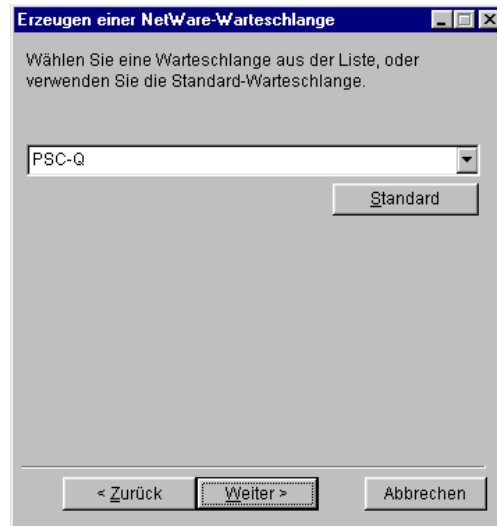
TIPP

- * In NetWare 4/5 können Sie den Modus "Entfernt aufgestellter Drucker" nicht im Bindery-Modus wählen.

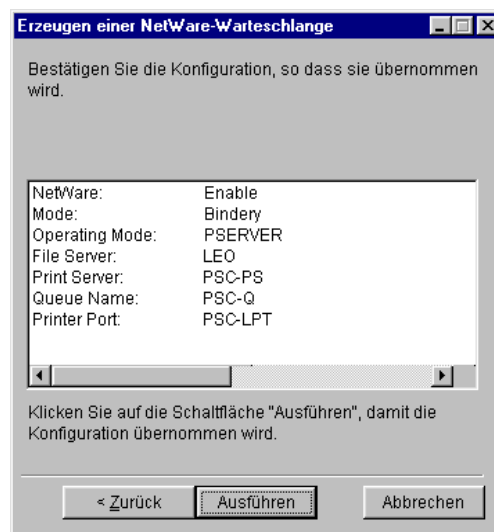


Print Server Card-Benutzerhandbuch

7. Erzeugen Sie die Warteschlange, die der Druckserver bedient. Standardmäßig wird eine Warteschlange angezeigt. Sie können den Namen der Warteschlange nach Belieben ändern.

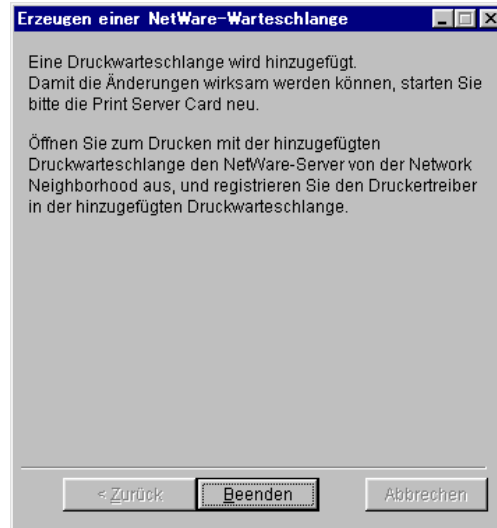


8. Sie sehen eine Liste Ihrer Einstellungen. Wenn keine Änderungen vorgenommen wurden, klicken Sie auf **Ausführen**.



Print Server Card-Benutzerhandbuch

9. Das Setup ist abgeschlossen. Klicken Sie auf **Beenden**. Achten Sie darauf, dass die Print Server Card vor dem Drucken zurückgesetzt wird.



Print Server Card-Benutzerhandbuch

Drucken mit Hilfe des Dateiservers

Dieser Abschnitt erläutert, wie man die Konfiguration für den Druck unter Windows 95/98/Me in einer NetWare5- und NetWare4.x-Umgebung vornimmt.

<Installation eines Druckertreibers>

1. Gehen Sie zu **Start – Einstellungen** und öffnen Sie **Drucker**. Wählen Sie **Neuer Drucker**.
2. Der **Assistent für die Druckerinstallation** wird geladen. Befolgen Sie die Anweisungen und wählen Sie **Netzwerkdrucker**.
3. Klicken Sie bei der Wahl des Netzwerkpfades oder des Warteschlangennamens auf **Durchsuchen**. Es erscheint eine Liste der im Netzwerk vorhandenen Server. Wählen Sie dort den Server, Baumnamen und Kontextnamen, wo Sie gerade die Druckwarteschlange erzeugt haben. Klicken Sie auf die Druckwarteschlange, die Sie verwenden wollen.
4. Befolgen Sie die Anweisungen. Nehmen Sie einen Testdruck vor. Bei einwandfreiem Ausdruck ist das Setup abgeschlossen.

<Verwendung eines bereits erzeugten Druckertreibers>

1. Klicken Sie auf den Druckertreiber, den Sie verwenden wollen. Öffnen Sie Eigenschaften.
2. Wählen Sie **Details – Port hinzufügen – Netzwerk** und klicken Sie auf **Durchsuchen**. Es erscheint eine Liste der im Netzwerk vorhandenen Server. Wählen Sie dort den Server, Baumnamen und Kontextnamen, wo Sie gerade die Druckwarteschlange erzeugt haben.
3. Befolgen Sie die Anweisungen. Nehmen Sie einen Testdruck vor. Bei einwandfreiem Ausdruck ist das Setup abgeschlossen.

Print Server Card-Benutzerhandbuch

Drucken in einer NetWare3.x-Umgebung

Dieser Abschnitt erläutert, wie man die Print Server Card in einer NetWare3.x-Umgebung einrichtet. Die Erläuterung unten setzt voraus, dass Sie bereits einen NetWare 3.x-Server erzeugt haben.

Einrichten von Dateiserver und Print Server Card

Dieser Abschnitt erläutert, wie man die Print Server Card in einer NetWare3.x-Umgebung einrichtet.

Im folgenden werden die Konfigurationsbeschreibungen angeführt. Die unten verwendeten Parameter dienen als Beispiele.

* NetWare3.x-Server

Dateiservername :PLUTO

* Print Server Card

Druckservername :PSC-NIC (Druckserver-Modus)
:PSERVER1 (Remote-Drucker-Modus)

Druckerportname :PSC-PRN

Druckerwarteschlangenname :PSC-Q



TIPP

- * Im Remote-Drucker-Modus besteht keine Notwendigkeit, *PSEVER1* hinzuzufügen, wenn er bereits vorhanden ist.



HINWEIS

- * Sie können das Einrichten auch mit dem NICManager vornehmen, wenn der Novell-Client32 installiert ist.

Print Server Card-Benutzerhandbuch

1. Loggen Sie sich in den Dateiserver (PLUTO) von einem Client mit Supervisor-Rechten ein. Wenn Sie ein Passwort haben, geben Sie es nach dem Einloggen ein.

```
F:\>login PLUTO/supervisor
```



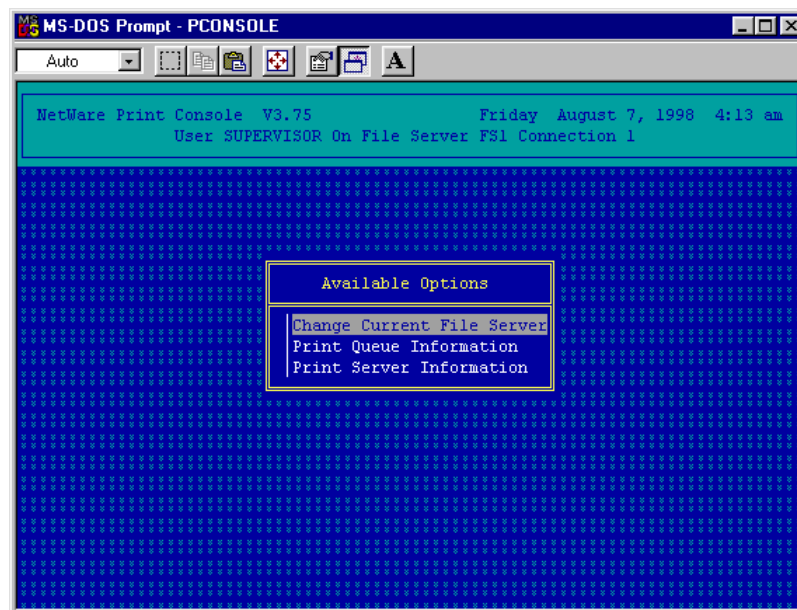
TIPP

- * Achten Sie darauf, dass Sie sich in den Dateiserver einloggen, den Sie als den *Dateiservernamen* für die Print Server Card einrichten wollen.

2. Starten Sie PCONSOLE.

```
F:\>pconsole
```

Das Fenster Available Options wird angezeigt.

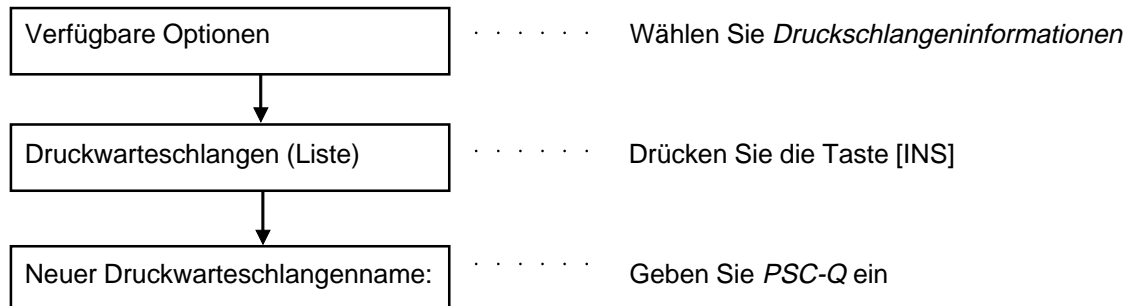


Print Server Card-Benutzerhandbuch

3. Druckwarteschlange hinzufügen.

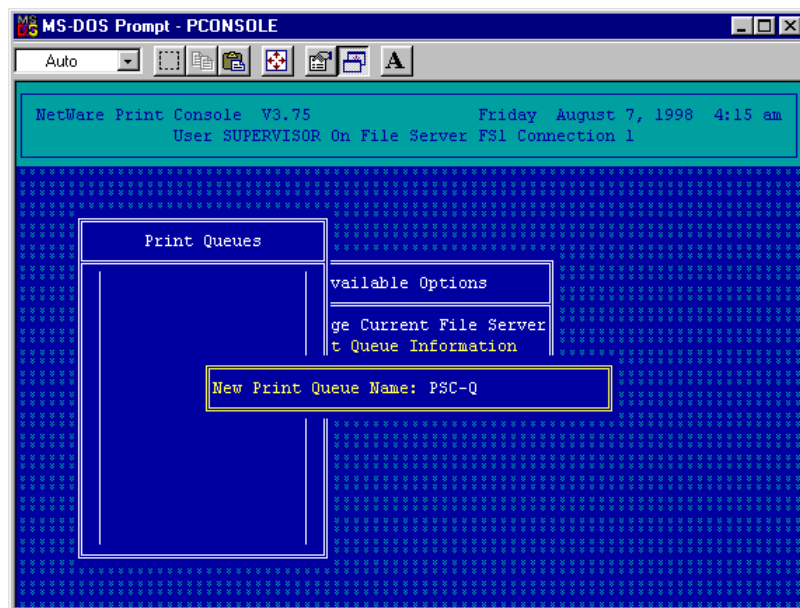
Befolgen Sie die Anweisungen unten.

PCONSOLE



HINWEIS

* Um zum vorherigen Bildschirm zurückzugehen, drücken Sie die [ESC]-Taste.

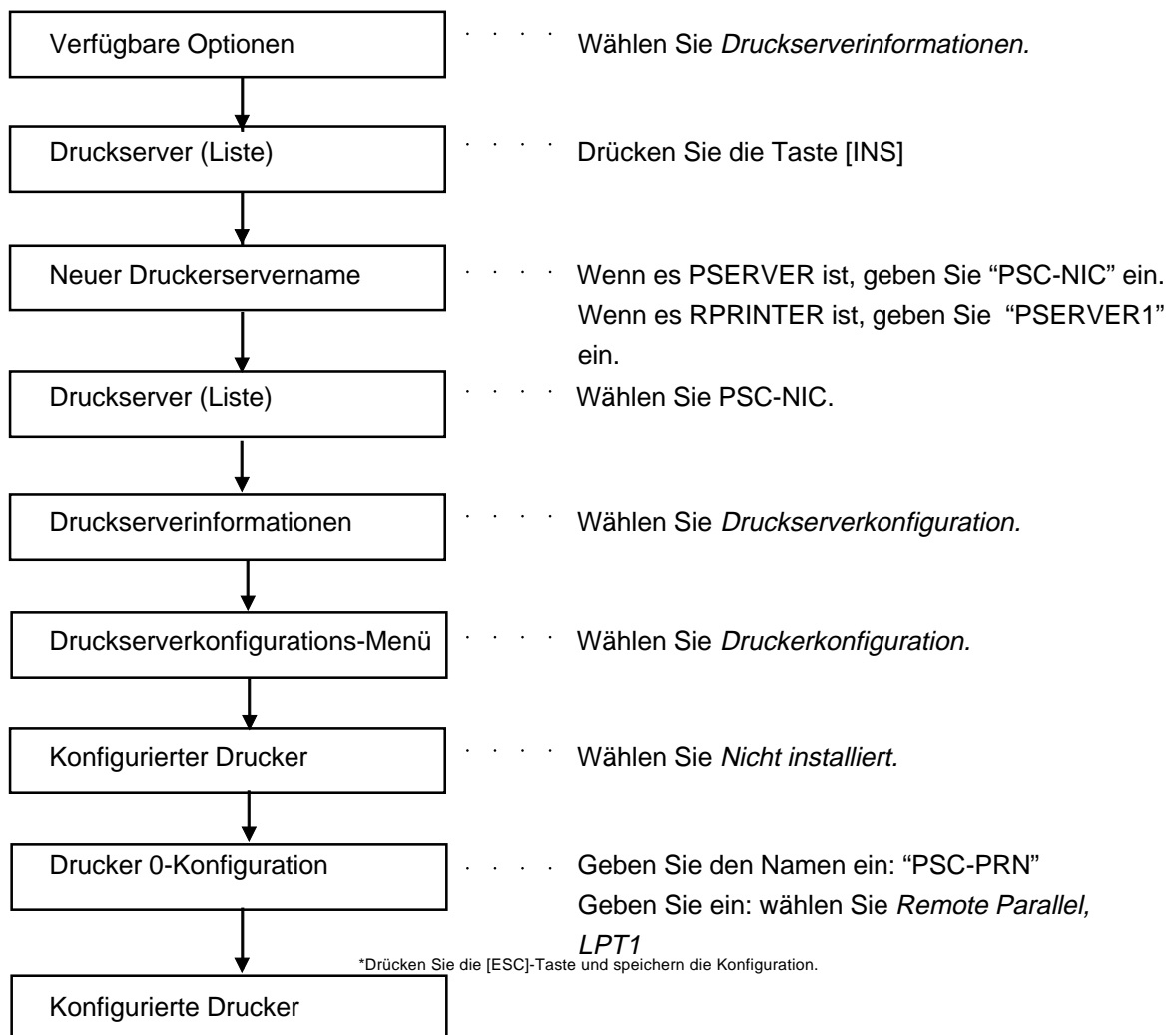


Print Server Card-Benutzerhandbuch

4. Fügen Sie den Druckserver hinzu.

Befolgen Sie die Anweisungen unten.

PCONSOLE



HINWEIS

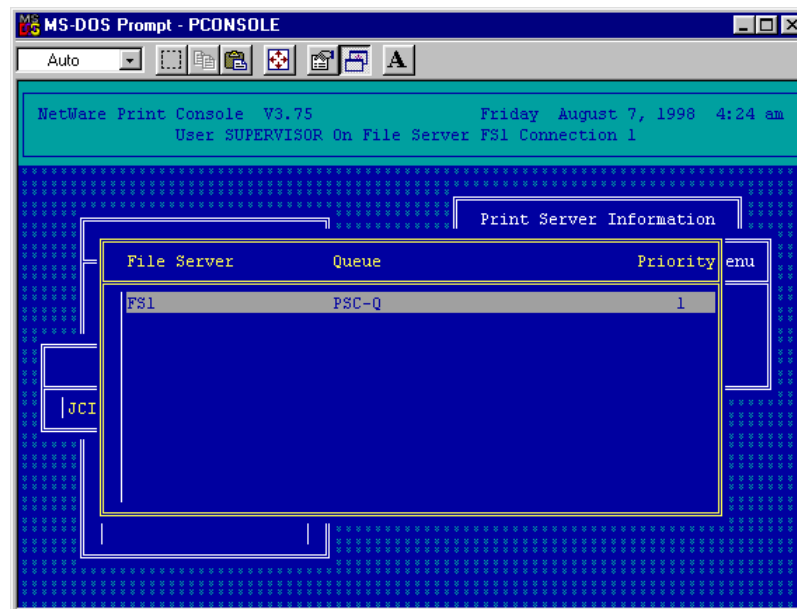
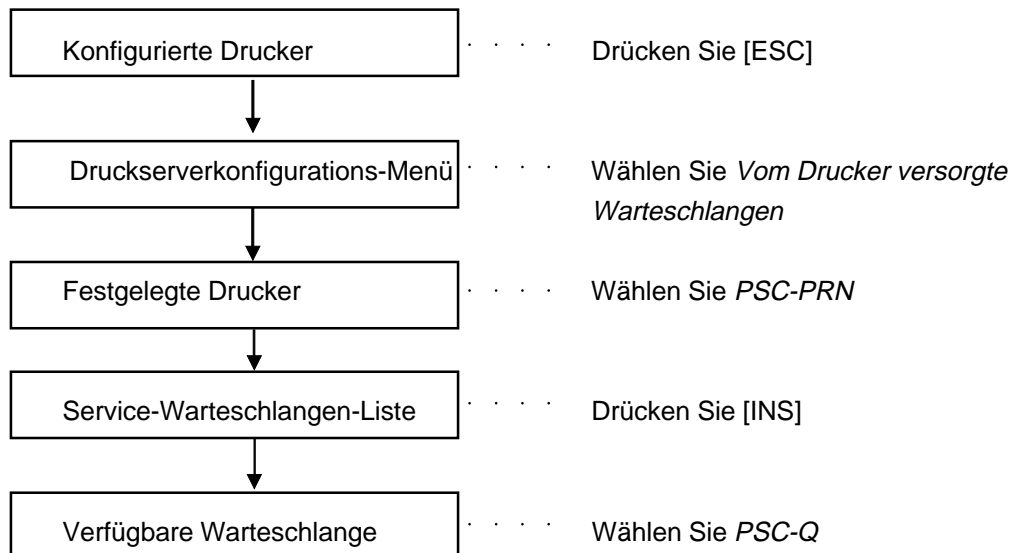
* Um zum vorherigen Bildschirm zurückzugehen, drücken Sie die [ESC]-Taste.

Print Server Card-Benutzerhandbuch

5. Weisen Sie eine Druckerwarteschlange einem Drucker zu.

Befolgen Sie die Anweisungen unten.

PCONSOLE



HINWEIS

* Um zum vorherigen Bildschirm zurückzugehen, drücken Sie die [ESC]-Taste.

Print Server Card-Benutzerhandbuch

6. Setzen Sie den Druckserver auf dem Dateiserver zurück, wenn er im Remote-Drucker-Modus verwendet wird.

```
:UNLOAD PSERVER  
:LOAD PSERVER PSERVER1
```



* Es ist nicht notwendig, Anweisung 6 bei Verwendung des Druckserver-Modus auszuführen.

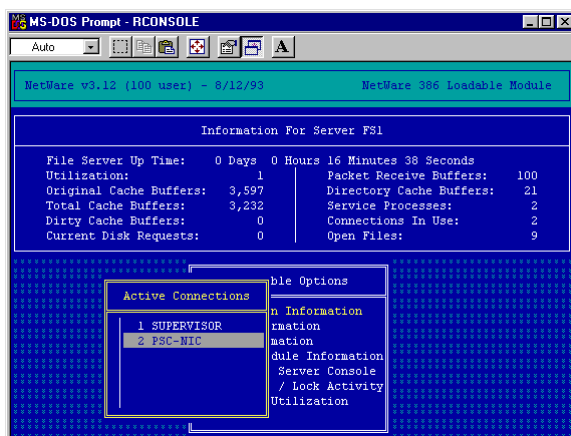
TIPP

7. Bei Verwendung im Druckservermodus nach dem Einrichten eines Dateiservers lesen Sie bitte in den Anweisungen 1 und 2 von <Verwendung der Print Server Card im Druckservermodus> nach. Bei Verwendung im Remote-Drucker-Modus lesen Sie bitte in den Anweisungen 1 und 2 von <Verwendung der Print Server Card im Remote-Drucker-Modus> nach.

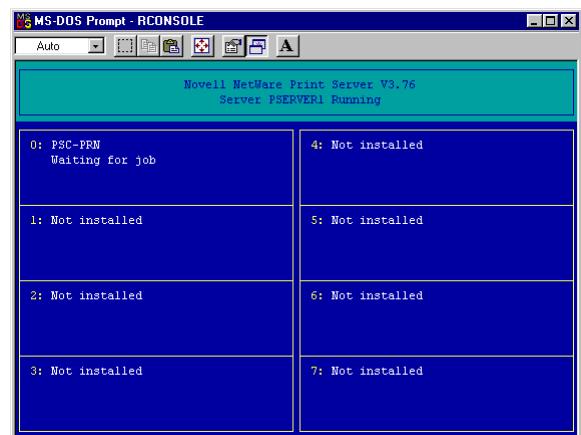
Netzwerkanschlussfähigkeit

Nach dem Rücksetzen der Print Server Card sehen Sie im Druckservermodus einen Druckservernamen (PSC-NIC) auf der NetWare-Serverkonsole, im Remote-Drucker-Modus den Druckernamen (PSC-PRN), wenn die Verbindung erfolgreich hergestellt wurde.

Druckserver-Modus



Remote Drucker-Modus



Print Server Card-Benutzerhandbuch

Drucken mit Hilfe des Dateiservers

Dieser Abschnitt erläutert, wie man von einem DOS NetWare-Client mit einem NetWare3.x-Dateiserver druckt.



- * Lesen Sie zum Drucken mit einem Dateiserver unter Windows 95/98/Me in "Drucken mit Hilfe des Dateiservers" des Abschnitts "Drucken in einer NetWare5/4.x-Umgebung" nach.

Verwenden Sie die Befehle *nprint* und *capture* zum Drucken von einem DOS NetWare-Client. Lesen Sie wegen der Details im NetWare-Handbuch nach.

Unten wird das Drucken mit NetWare erläutert. Lesen Sie wegen Optionen und anderen Methoden im NetWare-Handbuch nach.

- * Zum Drucken mit dem Befehl *nprint* mit Hilfe von *sample_n.dat* auf einem Remote-Drucker ohne NetWare-Deckseite und automatischen Seitenvorschub.

```
A:\>nprint sample_n.dat /q=PSC-Q /s=PLUTO /nb /nff
Queuing data to Server PLUTO, Queue PSC-Q
SYS:LOGIN
Queuing file SAMPLE_N.DAT
A:\>
```

- * Zum Drucken mit dem Befehl *capture* mit Hilfe von *sample_n.dat* auf einem Remote-Drucker ohne NetWare-Deckseite, TAB und automatischen Seitenvorschub.

```
A:\capture q=PSC-Q nb nt nff
Device LPT1: re-routed to queue PSC-Q on Server PLUTO
A:\>copy sample_n.dat prn
1 File(s) copied
A:\>
```