

Anhang

Anhang	1
Einstellen der IP-Adresse mit DHCP/BOOTP/RARP/ARP	2
Einstellen einer IP-Adresse mit DHCP (Windows NT4.0)	2
Einstellen einer IP-Adresse mit DHCP (Windows 2000)	4
Einstellen einer IP-Adresse mit BOOTP	6
Einstellen einer IP-Adresse mit RARP	7
Einstellen einer IP-Adresse mit ARP	8
Über NetBEUI	10
Über TELNET	12

Print Server Card-Benutzerhandbuch

Einstellen der IP-Adresse mit DHCP/BOOTP/RARP/ARP

Einstellen einer IP-Adresse mit DHCP (Windows NT4.0)

Dieser Abschnitt erläutert, wie man eine IP-Adresse mit DHCP des Windows NT4.0-Servers einrichtet.



HINWEIS

- * Registrieren Sie die IP- und Ethernet-Adresse auf einem Windows NT4.0 DHCP-Server. Durch Einschalten wird die IP-Adresse für die Print Server Card eingestellt.



TIPP

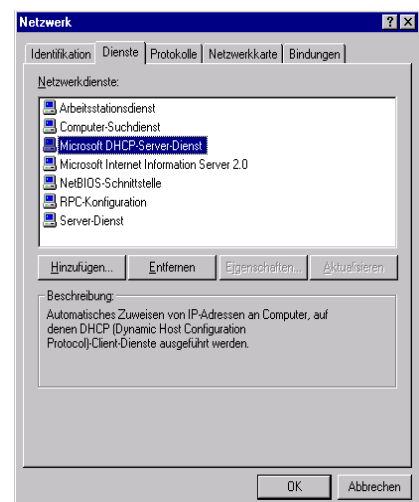
- * Wenn Sie keine IP-Adresse fest zuweisen, so erhält der Drucker möglicherweise bei jedem Einschalten eine andere IP-Adresse.

1. Gehen Sie zu **Systemsteuerung** – **Netzwerk** und wählen **Dienste**. Fügen Sie in Netzwerkdienst **Microsoft DHCP-Server-Dienst** hinzu.

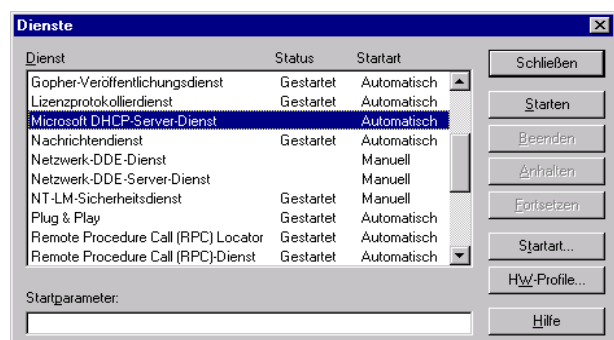


TIPP

- * Sie benötigen das Recht zum Einloggen.

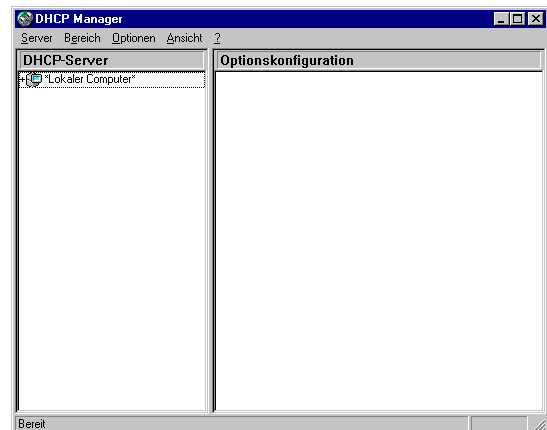


2. Gehen Sie zu **Systemsteuerung**, wählen **Dienste** und starten den **Microsoft DHCP-Server-Dienst**.

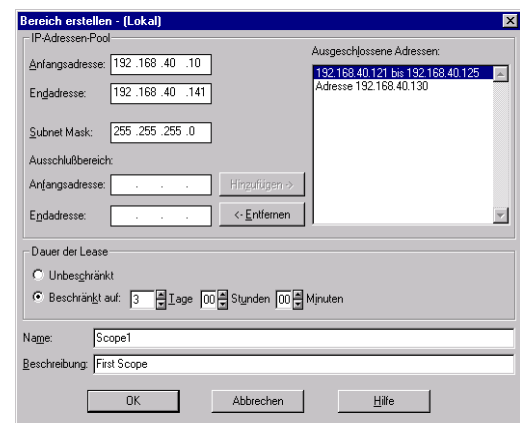


Print Server Card-Benutzerhandbuch

3. Gehen Sie von **Programm** zu **Administrative Werkzeuge (allgemein)** und starten den DHCP-Manager.



4. Wählen Sie **Bereich – Erstellen** und richten einen IP-Adressen-Pool ein.



5. Wählen Sie **Bereich – Reservierte Clients hinzufügen** und konfigurieren Sie zum Einrichten die IP- und Ethernet-Adresse.



TIPP

* Schritt 5 ist nicht erforderlich, wenn Sie keine IP-Adresse festzulegen brauchen.

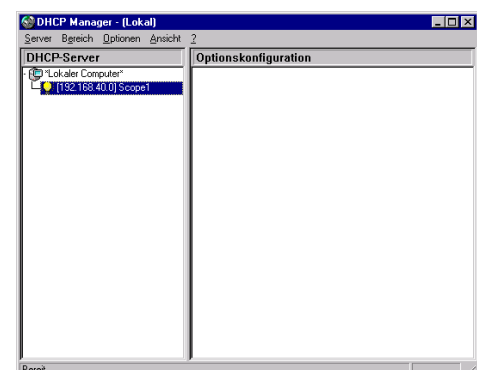


6. Wählen Sie **Bereich** und aktivieren den erzeugten Bereich. Schalten Sie den Drucker ein, in den die Print Server Card eingesetzt ist.



HINWEIS

* Durch Wählen von **Bereich – Active Lease** kann man den IP-Adressen-Zuweisungstatus kontrollieren.



Print Server Card-Benutzerhandbuch

Einstellen einer IP-Adresse mit DHCP (Windows 2000)

Dieser Abschnitt erläutert, wie man eine IP-Adresse mit DHCP des Windows 2000-Servers einrichtet.



TIPP

- * Registrieren Sie die IP- und Ethernet-Adresse auf einem Windows 2000 DHCP-Server. Durch Einschalten wird die IP-Adresse für die Print Server Card eingestellt.



HINWEIS

- * Wenn Sie keine IP-Adresse fest zuweisen, so erhält der Drucker möglicherweise bei jedem Einschalten eine andere IP-Adresse.

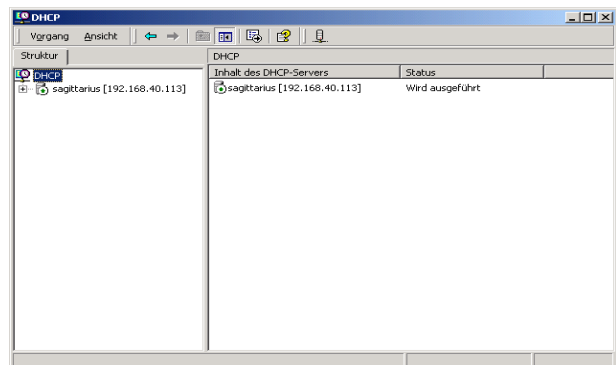
1. Gehen Sie zu **Start – Einstellungen – Systemsteuerung – Windows-Komponenten hinzufügen/entfernen** und öffnen den **Wizard für Windows-Komponenten**. In Komponente wählen Sie andere **Netzwerkdateien und -Druckdienste**. Wählen Sie **Dynamisches Hostkonfigurationsprotokoll (DHCP)** und klicken Sie auf **OK**. Sie kehren zum **Windows-Komponenten-Wizard** zurück. Klicken Sie auf **Weiter**. Wenn alle Setups beendet sind, klicken Sie auf **Fertigstellen**.

2. Gehen Sie von **Systemsteuerung** zu **Administrative Werkzeuge (allgemein)** und starten Sie den DHCP-Manager.



TIPP

- * Sie benötigen das Recht zum Einloggen.
- * Starten Sie den **DHCP-Server**-Dienst im voraus.

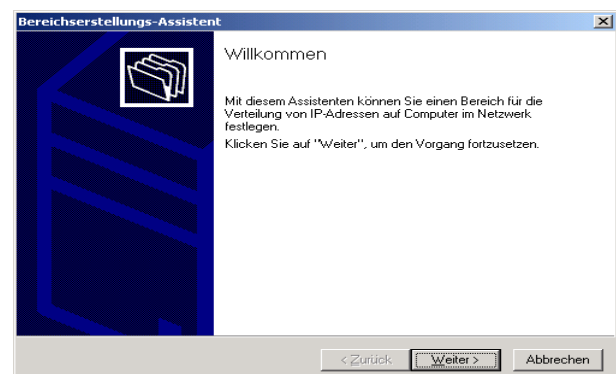


3. Gehen Sie von **Hinzufügen – Neu** zu **Bereich** und starten den **Bereich-hinzufügen-Wizard**. Befolgen Sie die Anweisungen des Wizards für das Setup.



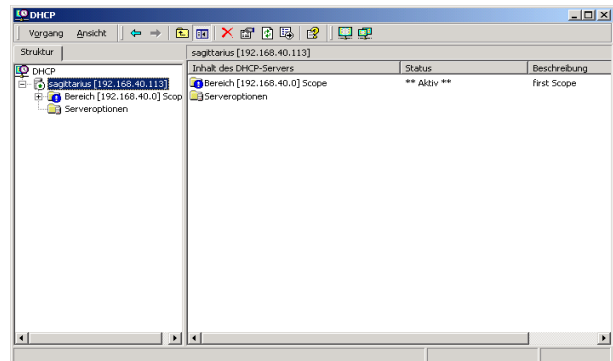
TIPP

- * Lesen Sie wegen der Details in der Windows 2000-Hilfe nach.



Print Server Card-Benutzerhandbuch

4. Vervollständigen Sie das erforderliche Setup und aktivieren den hinzugefügten Bereich.



5. Schalten Sie den Drucker ein.

Print Server Card-Benutzerhandbuch

Einstellen einer IP-Adresse mit BOOTP

Dieser Abschnitt erläutert, wie man eine IP-Adresse mit BOOTP einrichtet.

Registrieren Sie eine IP- und Ethernet-Adresse auf einem BOOTP-Server. Durch Einschalten wird die IP-Adresse für die Print Server Card eingestellt.



* Zum Einstellen einer IP-Adresse mit BOOTP brauchen Sie eine Workstation, die BOOTP im Netzwerk ausführt.

Einstellen einer IP-Adresse mit einem UNIX BOOTP-Server (HP-UX9.x).

1. Fügen Sie folgendes zu /etc/bootptab hinzu.

Bsp. Wenn die IP-Adresse 192.168.20.28 ist, ist der Hostname "pbox1".

```
pbox1:\
ht=ether:\           # Target hardware type is ETHERNET
ha=0080920010ea:\    # Target hardware address
ip=192.168.20.28:\   # Target IP address
gw=192.168.20.254:\  # Default gateway address (If required)
sm=255.255.255.0:    # Target subnet mask (If required)
```

2. Fügen Sie folgendes zu /etc/inetd.conf hinzu.

```
bootps dgram udp wait root /etc/bootpd bootpd
```

3. Setzen Sie inetd zurück.

```
kill -1 1
```

4. Starten Sie die Print Server Card und den Drucker neu.

Print Server Card-Benutzerhandbuch

Einstellen einer IP-Adresse mit RARP

Dieser Abschnitt erläutert, wie man eine IP-Adresse mit RARP einrichtet.

Fügen Sie die Ethernet-Adresse der Print Server Card und die vorgesehene IP-Adresse zu `/etc/ethers` in UNIX hinzu. Starten Sie dann RARPD. Durch Einschalten wird die IP-Adresse für die Print Server Card eingestellt.



TIPP

* Zum Einstellen einer IP-Adresse mit RARP brauchen Sie eine Workstation mit einem RARP-Daemon im Netzwerk.

Einstellen einer IP-Adresse mit einem UNIX RARP-Server (SunOS4.1x).

1. Fügen Sie die IP- und Ethernet-Adressen-Kombination zu `/etc/ethers` hinzu.
`00:80:92:00:10:ea 192.168.20.28 # pbox1`
2. Starten Sie RARPD.
`rarpd -a`
3. Starten Sie die Print Server Card und den Drucker neu.

Print Server Card-Benutzerhandbuch

Einstellen einer IP-Adresse mit ARP

Die IP-Adresse kann auf zwei Arten mit ARP eingestellt werden.

Methode 1. Registrieren Sie die IP- und Ethernet-Adressen-Kombination und führen den PING-Befehl aus.



TIPP

- * Sie finden die Ethernet-Adresse der Print Server Card auf dem Aufkleber auf der Print Server Card.
- * Das Einstellen einer IP-Adresse nach dieser Methode registriert die IP-Adresse nicht in der Print Server Card, sie wird daher durch Abschalten des Druckers gelöscht. Achten Sie darauf, dass die IP-Adresse mit Hilfe von TELNET oder einem anderen Hilfsprogramm registriert wird.
- * Bei Verwendung in einer Windows 95/98/Me- oder NT-Umgebung muss die IP- und Ethernet-Adresse von anderen LAN-Peripheriegeräten vor der Registrierung in der ARP-Tabelle registriert werden, um so eine ARP-Tabelle hinzuzufügen. Überzeugen Sie sich, dass nach dem Einstellen einer IP-Adresse nach dieser Methode der PING-Befehl an einen anderen Computer gesendet und in der ARP-Tabelle registriert wird.

Einrichten einer IP-Adresse mit Methode 1

Print Server Card-Ethernet-Adresse: 00:80:92:00:10:ea

Festzulegende IP-Adresse: 192.168.20.28

1. Schalten Sie die Print Server Card ein.
2. Registrieren Sie mit dem ARP-Befehl die IP- und Ethernet-Adressenkombination in der ARP-Tabelle.

(UNIX)

```
arp -s 192.168.20.28 00:80:92:00:10:ea temp
```

(Windows 95/98/Me, NT, Windows 2000/XP in DOS)

```
arp -s 192.168.20.28 00-80-92-00-10-ea
```

3. Führen Sie den PING-Befehl aus.

```
PING 192.168.20.28
```

4. Wenn Sie von der Print Server Card eine Antwort erhalten, ist das Setup abgeschlossen.

(UNIX)

```
192.168.20.28 is alive.
```

(Windows 95/98/Me, NT, Windows 2000/XP)

```
reply from 192.168.20.28: byte=32 time=xxms TTL=255
```


Print Server Card-Benutzerhandbuch

Methode 2. Die IP-Adresse kontinuierlich anPINGen.

Die Print Server Card bestimmt eine IP-Adresse unter den unten angeführten Bedingungen.

- (1) Es ist nur eine Print Server Card im Netzwerk vorhanden.
- (2) Es ist die werkseitige Voreinstellung (die IP-Adresse ist 0.0.0.0).
- (3) Innerhalb einer Minute werden mehr als 10 ARP-Anforderungen an die Print Server Card gesendet.
- (4) Nach ARP lautet das Annahmepaket "ICMP Echo Request".



- * Das Einstellen einer IP-Adresse nach dieser Methode registriert die IP-Adresse nicht in der Print Server Card, sie wird daher durch Abschalten des Druckers gelöscht. Achten Sie darauf, dass nach dem Einstellen einer IP-Adresse mit dieser Methode die IP-Adresse mit TELNET oder einem anderen Hilfsprogramm registriert wird.
- * Wenn mehr als eine Print Server Card im Netzwerk vorhanden ist, während diese Methode angewendet wird, können Sie dieselbe IP-Adresse für zwei Print Server Cards registrieren. Achten Sie darauf, dass das Einrichten nur nacheinander erfolgt.

Einrichten einer IP-Adresse mit Methode 2

Festzulegende IP-Adresse: 192.168.20.28

1. Schalten Sie die Print Server Card ein.
2. Führen Sie den PING-Befehl aus.

```
Ping 192.168.20.28
```

3. Führen Sie den PING-Befehl weiter aus, bis Sie eine Antwort von der Print Server Card erhalten. Bei Erhalt einer Antwort ist das Setup abgeschlossen.

(UNIX)

```
192.168.20.28 is alive.
```

(Windows 95/98/Me, NT, Windows 2000/XP in DOS)

```
reply from 192.168.20.28: byte=32 time=xxms TTL=255
```

```
*  
*  
*  
*
```

Print Server Card-Benutzerhandbuch

Über NetBEUI

Dieser Abschnitt erläutert, wie man mit dem NetBEUI-Protokoll druckt.

Wenn Sie eine Print Server Card mit einem Netzwerk verbinden, sehen Sie **Sharp-Printer Workgroup** in **Gesamtes Netzwerk** der **Netzwerk-Nachbarschaft**. Der Arbeitsgruppe werden ein Drucker und ein Computer (Print Server Card) mit zwei Ordnern hinzugefügt. Über diesen Computer (Print Server Card) können Sie einen Drucker hinzufügen, den Druckerstatus ändern, einrichten, mit einem HTTP-Server verbinden. Je nach Drucker erscheint eventuell eine Fehlermeldung beim NetBEUI-Druck. Wenn ein Problem besteht, verwenden Sie das TCP/IP-Protokoll.

Beispiele

- * Versuch zu drucken, während der Drucker offline war.
- * Versuch zu drucken bei fehlendem Papier.
- * Versuch zu drucken, gleichzeitig unternahm eine andere Maschine einen Druckversuch mit NetBEUI.
- * Versuch zu drucken, während ein anderes Protokoll verwendet wurde.
- * Beim Drucken trat ein Fehler auf.

In den oben angeführten Situationen erscheint eine Fehlermeldung. Wenn Probleme bestehen, verwenden Sie das TCP/IP-Protokoll.

Aufbau des Sharp-Printer

\\SC001141	:Computer (Print Server Card)
\\SC001141\LPT	:Printer
\\SC001141\report\Report.txt	:Setup Report (Read only)
\\SC001141\report>Status.txt	:System Status Report (Read only)
\\SC001141\setup\WebSetup	:Short Cut File (Read only)

Setup-Bericht

Meldet beim Einschalten den Konfigurationsstatus der Print Server Card.

System-Status-Bericht

Beim Öffnen dieses Ordners wird der Status der Print Server Card gemeldet.

Print Server Card-Benutzerhandbuch

Verknüpfungsdatei

Wenn Sie eine IP-Adresse für die Print Server Card festlegen, wird eine Verknüpfung (Web-Setup) erzeugt. Durch Doppelklick auf das Verknüpfungssymbol können Sie die Homepage der Print Server Card durchsuchen.



TIPP

* Dies funktioniert erst, wenn TCP/IP eingerichtet ist.

Print Server Card-Benutzerhandbuch

Über TELNET

Nach der Festlegung der IP-Adresse können Parameter mit TELNET in Ihrer UNIX- oder TCP/IP-Software festgelegt werden. TELNET ermöglicht Ihnen, Parameter für die Print Server Card mit einem Befehl anzuzeigen und festzulegen. Unten finden Sie einige Beispiele.



- * Loggen Sie sich zum Ändern der Parameter als Benutzer **admin** ein.
Die werkseitige Voreinstellung für das Passwort des Benutzers **admin** ist **Sharp**.

Beispiel für Anzeige bei Einloggen mit TELNET

```
Sharp AR-NC5J Ver 01.00.03 TELNET server.  
Copyright(C) 2001 SHARP CORPORATION  
Copyright(C) 2001 Japan Computer Industry Inc.  
login: admin  
'admin' user needs password to login.  
password:  
User 'admin' logged in.
```

No.	Item	Value	(level.1)
1	Configure General		
2	Configure TCP/IP		
3	Configure NetWare		
4	Configure AppleTalk		
5	Configure NetBEUI/NetBIOS		
97	Display Status		
98	Reset Settings to Defaults		
99	Exit		

Please select(1 - 99)?

Print Server Card-Benutzerhandbuch

Allgemeines Menü konfigurieren [1]

No.	Item	Value	(level.2)
1	: Change admin Password	: ""	
2	: Print status page after bootup	: YES	
99	: Back to prior menu		

Please select(1 - 99)?

TCP/IP-Menü konfigurieren [2]

No.	Item	Value	(level.2)
1	: TCP/IP Protocol	: ENABLE	
2	: DHCP/BOOTP	: DISABLE	
3	: RARP	: DISABLE	
4	: IP Address	:192.168.20.28	
5	: Subnet Mask	:0.0.0.0	
6	: Default Gateway	:0.0.0.0	
7	: FTP/LPD Banner	: NO	
99	: Back to prior menu		

Please select(1 - 99)?

Print Server Card-Benutzerhandbuch

NetWare-Menü konfigurieren [3]

No.	Item	Value	(level.2)
1	NetWare Protocol	: ENABLE	
2	Frame Type	: 802.2	
3	Operation Mode	: PSERVER	
4	Printer Name	: "SC0010EA-prn1"	
5	PSERVER Mode		
6	RPRINTER Mode		
99	Back to prior menu		

Please select(1 - 99)?

PSERVER-Modus ist freigegeben [3-5]

No.	Item	Value	(level.3)
1	Print Server Name	: "SC0010EA"	
2	Login Password	: ""	
3	Job Polling(sec.)	: 4	
4	Bindery Mode	: ENABLE	
5	File Server		
6	NDS		
99	Back to prior menu		

Please select(1 - 99)?

Dateiservermenü [3-5-5]

No.	Item	Value	(level.4)
1	FSERVER Name 1	: ""	
2	FSERVER Name 2	: ""	
3	FSERVER Name 3	: ""	
4	FSERVER Name 4	: ""	
5	FSERVER Name 5	: ""	
6	FSERVER Name 6	: ""	
7	FSERVER Name 7	: ""	
8	FSERVER Name 8	: ""	
99	Back to prior menu		

Please select(1 - 99)?

Print Server Card-Benutzerhandbuch

NDS-Menü [3-5-6]

No.	Item	Value	(level.4)
1	: NDS Tree	: ""	
2	: NDS Context	: ""	
99	: Back to prior menu		

Please select(1 - 99)?

RPRINTER-Modusmenü [3-6]

No.	Item	Value	(level.3)
1	: PSERVER Name 1	: ""	
2	: PSERVER Name 2	: ""	
3	: PSERVER Name 3	: ""	
4	: PSERVER Name 4	: ""	
5	: PSERVER Name 5	: ""	
6	: PSERVER Name 6	: ""	
7	: PSERVER Name 7	: ""	
8	: PSERVER Name 8	: ""	
9	: Job Timeout(sec.)	: 10	
99	: Back to prior menu		

Please select(1 - 99)?

AppleTalk ist freigegeben [4]

No.	Item	Value	(level.2)
1	: AppleTalk Protocol	: ENABLE	
2	: Zone Name	: ""	
3	: Printer Name	: "SC0010EA"	
99	: Back to prior menu		

Please select(1 - 99)?

NetBEUI ist freigegeben [5]

No.	Item	Value	(level.2)
1	: NetBEUI Protocol	: ENABLE	
2	: Computer Name	: "SC0010EA"	
3	: Workgroup	: "Sharp-Printer"	
4	: Comment	: "Sharp AR-NC5J"	
99	: Back to prior menu		

Please select(1 - 99)?

Print Server Card-Benutzerhandbuch

Anzeigestatusmenü [97]

Display Status

1 : prn1

2 : system

99 : Back to prior menu

Please select(1 - 99)?

prn1-Menü [97-1]

prn1:

Ready

Print Server Card-Benutzerhandbuch

Systemmenü [97-2]

[GENERAL]

model name	Sharp AR-NC5J
version	01.00.03
printer name	
link status	10BASE-T
duplex mode	HALF
Hardware addr	00:80:92:00:13:67
Status print	YES

[TCP/IP]

status	enabled
DHCP/BOOTP	disabled
IP address	192.168.40.148
subnet mask	255.255.255.0
gateway	192.168.40.254

[NetWare]

status	enabled
packet type	SNAP
network number	00000004
print mode	RPRINTER
connected PS 0	BRAVO-PS
NDS Tree	MH
NDS Context	MH

[AppleTalk]

status	enabled
zone name	WORK6F
type name	LaserWriter
object name	SC001367

[NetBEUI]

status	enabled
computer name	SC001367
workgroup name	Sharp-Printer
master browser	SC001367

Print Server Card-Benutzerhandbuch

Menü "Einstellungen auf Voreinstellwerte zurücksetzen" [98]

Reset Settings to Defaults

1 : YES

2 : NO

Please select(1 - 2)?

Beenden-Menü [99]

Exit

1 : Save and Exit

2 : Exit without Saving

99 : Back to prior menu