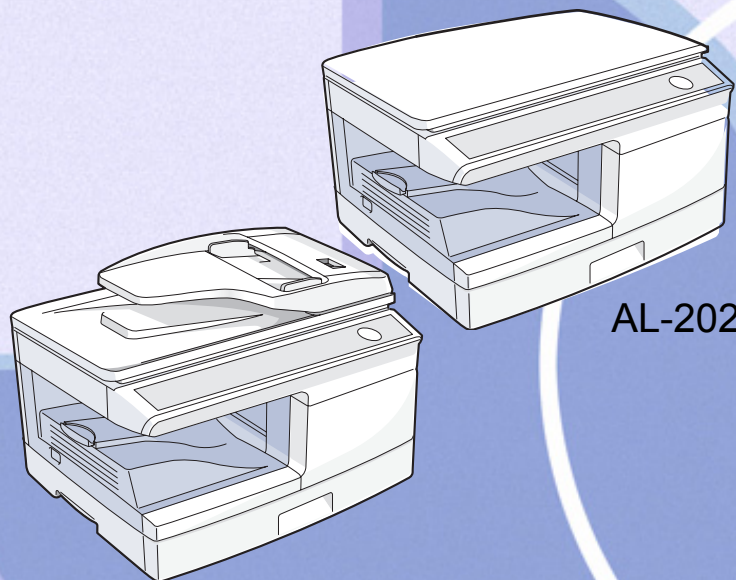


SHARP®

AL-2020/AL-2040



AL-2040

AL-2020

Manuel en ligne

Démarrage

Sommaire

1 Utilisation du manuel en ligne

Utilisation du manuel en ligne	1
--------------------------------	---

2 Impression

Impression - Vue d'ensemble	2
Impression de base	3
Démarrage du pilote d'imprimante à l'aide du bouton "Démarrer"	4
Configuration du pilote d'imprimante	5
Impression d'un filigrane	6
Ajustement de l'image imprimée au format du papier	7
Impression de plusieurs pages sur une seule feuille	8
Impression recto-verso	9
Présentation de la fenêtre d'état de l'impression	10

3 Numérisation

Numérisation - Vue d'ensemble	11
Numérisation d'une image à partir d'une application compatible TWAIN	12
Numérisation d'une image à partir d'une application compatible WIA (Windows XP/Vista)	16
Numérisation d'une image à l'aide de "l'Assistant Scanneur et appareil photo" (Windows XP/Vista)	18
Présentation du Button Manager	21
Configuration du Button Manager	22

4 Assistance

Identification des problèmes	23
Vérifiez la connexion entre l'appareil et l'ordinateur	24
Vérifiez votre ordinateur	25
La fenêtre Plug and Play ne s'affiche pas (USB connecté)	26
Impossible d'installer le pilote MFP (Windows 2000/XP)	27
Impression pâle, irrégulière ou tachée	28
Les caractères ou les images ne sont pas imprimés dans le bon sens	29
Rien ne s'imprime	30
Mauvaise qualité de numérisation	31
L'image numérisée est mal positionnée	32
Impossible de numériser l'image	33
Désinstallation du logiciel	34

5 Fonctions du pilote d'impression

Fonctions du pilote d'impression	35
----------------------------------	----

6 Page web dans la machine

A propos de la page WEB	37
Configuration depuis la page WEB	38

7 Index

1

Utilisation du manuel en ligne

Dans le manuel en ligne, vous trouverez les instructions d'emploi de votre nouvel appareil. Veuillez lire les instructions d'utilisation du manuel en ligne, puis rechercher l'information dont vous avez besoin. Pour de plus amples informations sur votre ordinateur, les systèmes d'exploitation et Acrobat Reader, veuillez consulter le manuel ou le fichier d'aide correspondant.

Comment naviguer dans le manuel en ligne

Cliquez sur ce bouton pour afficher le sommaire du Manuel en ligne.

Le sommaire vous permet d'accéder directement à d'autres pages du manuel.

Cliquez sur ce bouton pour afficher l'index du manuel en ligne. L'index vous permet d'accéder directement à d'autres pages du manuel.



Vous permet de revenir en arrière page par page. Pour accéder au lien précédent, cliquez sur le bouton (◀), situé dans la barre d'outils de Acrobat Reader.

Vous permet d'avancer page par page.

Suivi des liens

Les liens relient certaines parties d'un document à d'autres en vue de fournir des informations complémentaires sur le sujet. Dans ce document, les caractères en vert signalent des liens.

Pour suivre un lien, sélectionnez un outil manuel (🖱️), un outil de zoom ou un outil de sélection. Placez le pointeur de la souris sur la zone de lien jusqu'à ce qu'il prenne la forme d'une main, l'index dirigé vers le haut (👉). Cliquez ensuite sur le lien.

Utilisation des signets

Dans le manuel en ligne, les pages principales de chaque section contiennent des signets. Pour afficher la page de votre choix, il vous suffit de cliquer sur le signet correspondant.

Impression du manuel en ligne

Pour pouvoir imprimer une version papier de ce manuel, utilisez Acrobat Reader, cliquez sur le menu "Fichier", et sélectionnez "Impression". Après avoir défini les paramètres d'impression, cliquez sur le bouton "OK" pour lancer l'impression.



Remarque

- Dans le manuel en ligne, la plupart des captures d'écran et des procédures concernent Windows XP. Dans les autres versions de Windows, les captures d'écran peuvent présenter quelques différences.
- Pour chaque occurrence de "AL-xxxx" dans ce manuel, veuillez remplacer "xxxx" par le nom de votre modèle.
- Le chargeur de document SPF mentionné est seulement disponible sur le modèle AL-2040.

SOMMAIRE

INDEX

1

2 Impression - Vue d'ensemble

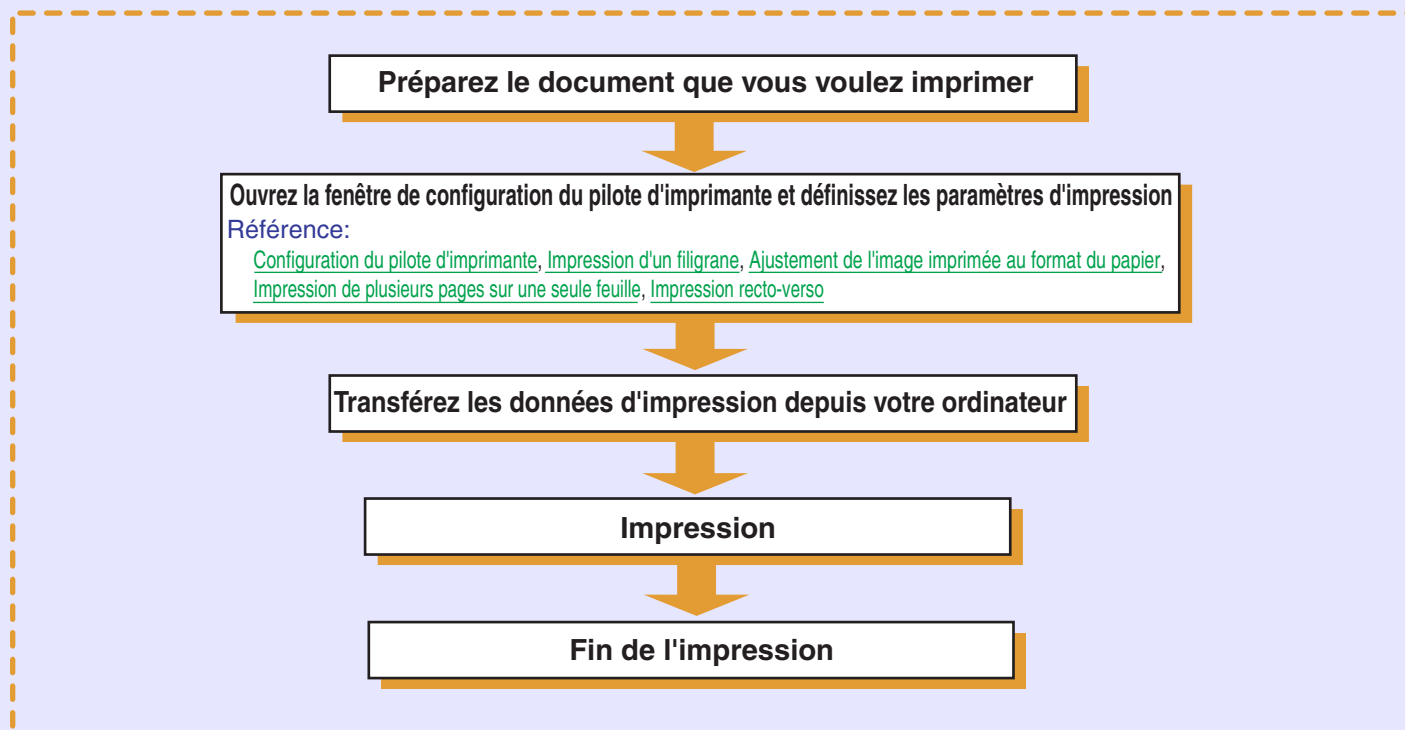
L'organigramme suivant présente une vue d'ensemble de l'impression.

Référence: Pour de plus amples informations sur l'impression, reportez-vous à la section [Impression de base](#).



Attention

- Les fonctions de l'imprimante sont accessibles uniquement lorsque votre machine est connectée à votre ordinateur via un câble USB. Lancer une impression via une connexion réseau n'est pas possible.
- Si l'alimentation se fait par le magasin papier ou le plateau d'alimentation auxiliaire, vérifiez que le papier a bien été chargé avant de lancer l'impression.
- Vérifiez que le travail d'impression est terminé avant de mettre l'appareil hors tension. Ne débranchez pas le cordon d'alimentation avant d'avoir mis l'appareil hors tension.

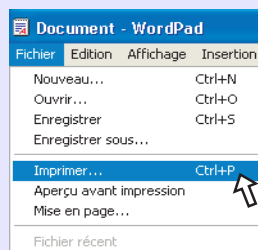


2 Impression de base

Exemple d'impression d'un document au format A4 dans WordPad.

1 Démarrez WordPad, créez un nouveau fichier et tapez le texte que vous voulez imprimer.

2 Dans le menu "Fichier", sélectionnez la commande "Impression".



3 Vérifiez que l'imprimante en cours est "SHARP AL-xxxx". Si vous voulez modifier les paramètres d'impression, cliquez sur le bouton "Préférences" pour accéder à la fenêtre de configuration du pilote d'imprimante.

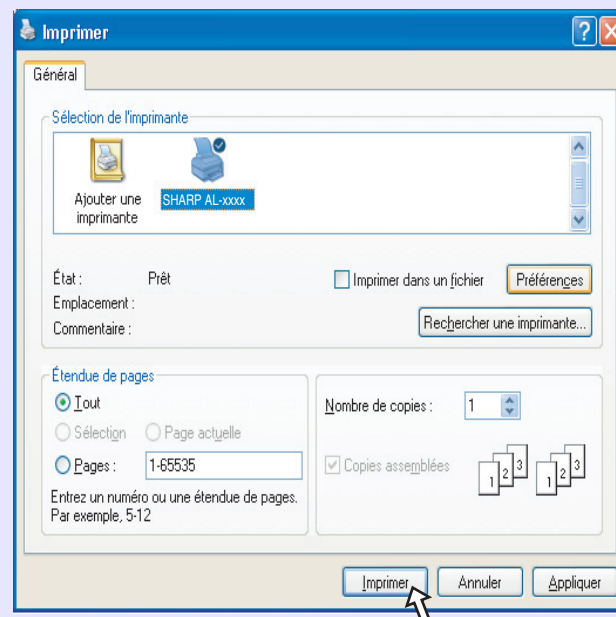
Sous Windows 98/Me, cliquez sur le bouton "Propriétés".



Référence: [Configuration du pilote d'imprimante](#), [Impression d'un filigrane](#), [Ajustement de l'image imprimée au format du papier](#), [Impression de plusieurs pages sur une seule feuille](#), [Impression recto-verso](#)

4 Cliquez sur le bouton "Impression" dans la boîte de dialogue "Impression".

Sous Windows 98/Me, cliquez sur le bouton "OK".



L'impression est exécutée conformément aux paramètres que vous avez définis.



Remarque

Sous Windows 2000, le bouton "Préférences" n'est pas disponible dans cette boîte de dialogue. Activez l'onglet de votre choix en cliquant dessus pour définir les paramètres d'impression.

SOMMAIRE

INDEX

3

2 Démarrage du pilote d'imprimante à l'aide du bouton "Démarrer"

Pour ouvrir le pilote d'imprimante et en modifier les paramètres, vous pouvez utiliser le menu "Démarrer" de Windows. Les paramètres ainsi définis deviennent les paramètres initiaux quand vous imprimez à partir d'une application (si vous modifiez les paramètres à partir de la fenêtre de configuration du pilote d'imprimante au moment de l'impression, les paramètres initiaux sont réactivés à la fermeture de l'application).

Référence: [Impression de base](#)

Windows 2000/XP/Vista

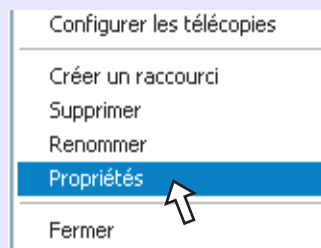
- 1 Cliquez sur le bouton "démarrer", puis cliquez sur "Panneau de configuration".

Sous Windows 2000, cliquez sur le bouton "Démarrer" puis sélectionnez "Paramètres".

- 2 Cliquez sur "Imprimantes et autre matériel", puis cliquez sur "Imprimantes et télécopieurs".

- Sous Windows Vista, cliquez sur "Imprimante".
- Sous Windows 2000, cliquez sur "Imprimantes".

- 3 Cliquez sur l'icône du pilote d'imprimante "SHARP AL-xxxx" et sélectionnez la commande "Propriétés" dans le menu "Fichier".



Sous Windows Vista, cliquez sur "Imprimante".

- 4 Cliquez sur le bouton "Option d'impression" dans l'onglet "Général".

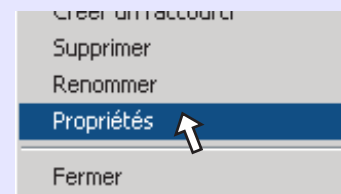
Vous affichez ainsi la fenêtre de configuration du pilote d'imprimante.

Référence: [Configuration du pilote d'imprimante](#)

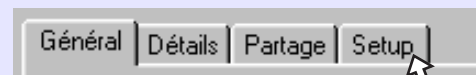
Windows 98/Me

- 1 Cliquez sur le bouton "Démarrer", sélectionnez "Paramètres" puis cliquez sur "Imprimantes".

- 2 Cliquez sur l'icône du pilote d'impression "SHARP AL-xxxx" et sélectionnez la commande "Propriétés" dans le menu "Fichier".



- 3 Cliquez sur l'onglet "Setup".



Vous affichez ainsi la fenêtre de configuration du pilote d'imprimante.

Référence: [Configuration du pilote d'imprimante](#)

SOMMAIRE

INDEX

4

2

Configuration du pilote d'imprimante

Pour accéder à l'aide sur une option, cliquez sur le bouton (?), situé dans le coin supérieur droit de la fenêtre, puis sur l'option concernée.

Onglet

Index qui vous permet de naviguer entre les différentes fenêtres de configuration.

Case à cocher

Cliquez sur cette option pour activer/désactiver la fonction correspondante.

Sur cet aperçu sont appliqués les paramètres que vous avez définis dans les rubriques "Impression N-Up", "Style de document", "Ajuster au format du papier", "Orientation de l'image" et "Filigrane".

Bouton d'option

Vous permet de sélectionner l'une des options de la liste.

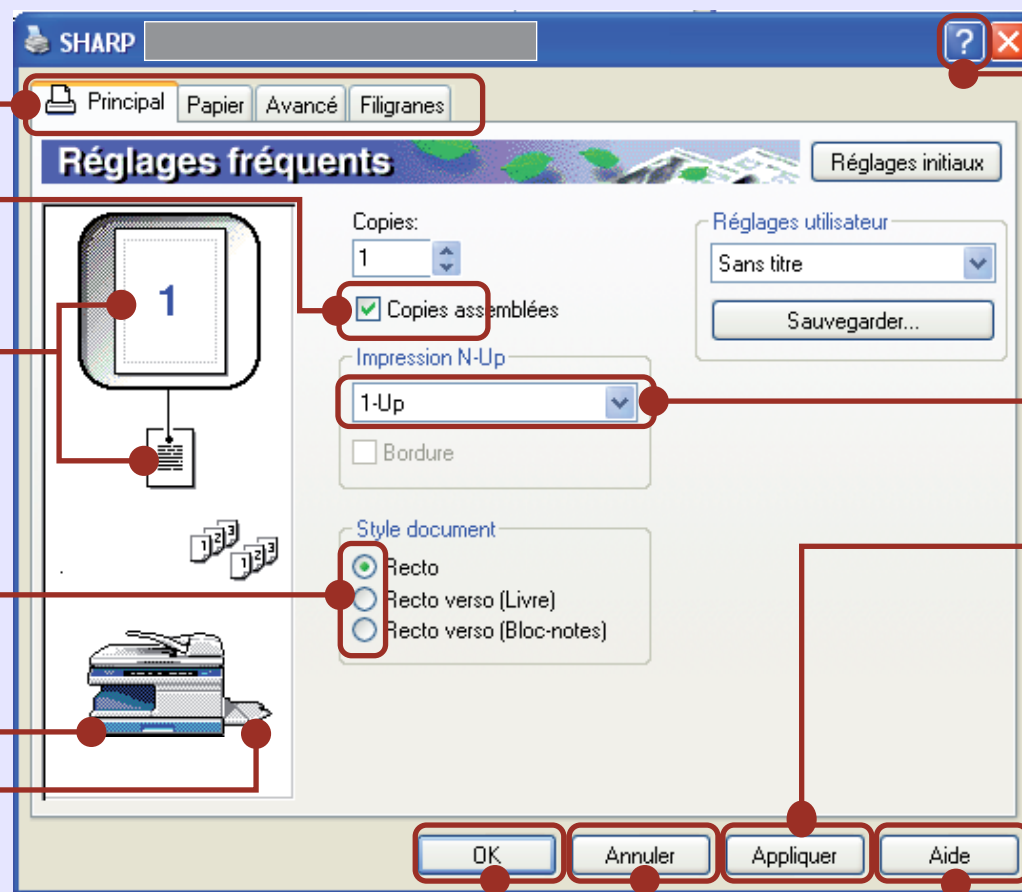
Le magasin sélectionné à la rubrique "Sélection du papier", sous l'onglet "Papier", est affiché en bleu. Pour le sélectionner, vous pouvez également cliquer sur le magasin de votre choix.

Bouton "OK"

Cliquez sur ce bouton pour enregistrer vos paramètres et fermer la boîte de dialogue.

Bouton "Annuler"

Cliquez sur ce bouton pour fermer la boîte de dialogue sans enregistrer les modifications.



(?) bouton

Cliquez sur ce bouton, puis sur un paramètre pour consulter l'aide correspondante.



Pour accéder à l'aide sur un paramètre, vous pouvez également cliquer dessus avec le bouton droit de la souris.

Liste déroulante

Vous permet de sélectionner une entrée dans une liste d'options.

Bouton "Appliquer"

Cliquez sur ce bouton pour enregistrer vos paramètres sans fermer la boîte de dialogue.



Le bouton "Appliquer" n'est pas disponible si vous ouvrez cette fenêtre depuis une application.

Bouton "Aide"

Une fenêtre d'aide apparaît contenant des explications sur les paramètres de l'onglet.

SOMMAIRE

INDEX

2

Impression d'un filigrane

Pour imprimer un filigrane sur votre document, par exemple "CONFIDENTIEL", suivez la procédure décrite ci-après. Ouvrez le pilote d'imprimante et activez l'onglet "Filigranes".

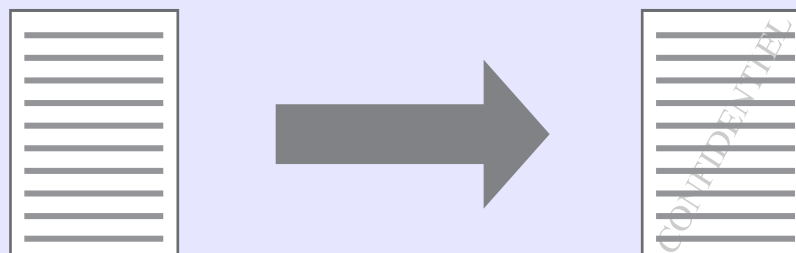
Référence: Reportez-vous à la section [Impression de base](#) pour de plus amples informations sur l'ouverture du pilote d'imprimante.

Impression d'un filigrane

Dans la liste déroulante "Filigrane", sélectionnez le filigrane que vous souhaitez imprimer, par exemple "CONFIDENTIEL", puis lancez l'impression.



Exemple d'impression



Pour de plus amples informations sur la configuration des filigranes, reportez-vous à l'aide du pilote d'imprimante.

Référence: [Configuration du pilote d'imprimante](#)

SOMMAIRE

INDEX

6

2 Ajustement de l'image imprimée au format du papier

Le pilote d'imprimante peut ajuster le taux de zoom utilisé pour l'impression au format de papier chargé dans l'appareil. Suivez la procédure décrite ci-dessous pour utiliser cette fonction. Dans notre exemple, nous imprimons un document au format A4 sur une feuille au format A5.



Remarque

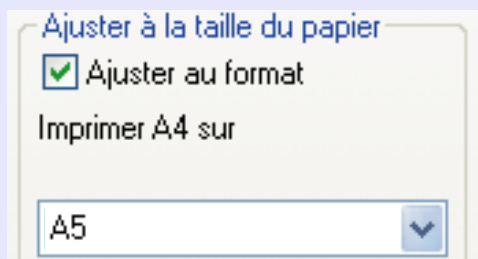
Le paramètre "Ajuster à la taille du papier" n'est pas disponible quand "Impression N-Up" est sélectionné.

Référence: [Impression de plusieurs pages sur une seule feuille](#)

1 Dans la fenêtre de configuration du pilote d'imprimante, activez l'onglet "Papier".

2 Sélectionnez le format de papier pour l'impression dans "Format papier".

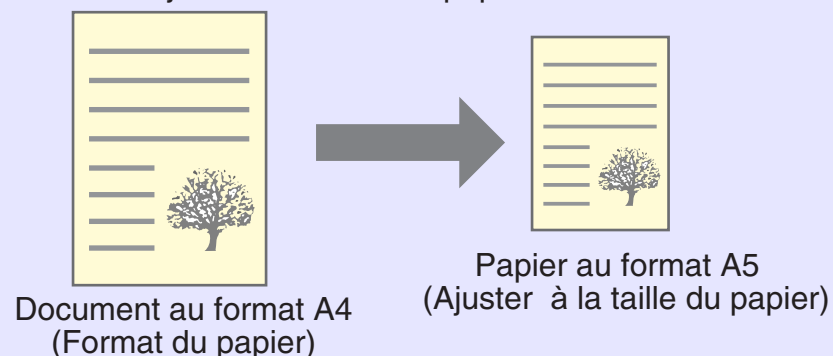
3 Cochez la case "Ajuster au format".



4 Sélectionnez le format de papier pour "Ajuster à la taille du papier", qui correspond au format du papier chargé dans l'appareil.

L'image imprimée est ainsi automatiquement ajustée au format de papier chargé dans l'appareil.

Format du papier: A4
Ajuster à la taille du papier : A5



SOMMAIRE

INDEX

7

2 Impression de plusieurs pages sur une seule feuille

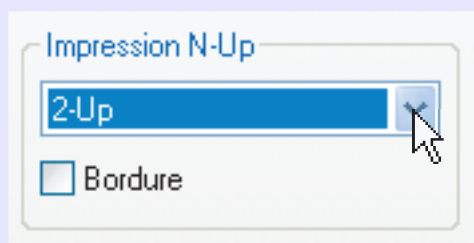
Cette fonction vous permet d'imprimer deux ou quatre pages de document sur une seule feuille. Pour appliquer cette fonction, ouvrez la fenêtre de configuration du pilote d'imprimante, sélectionnez "2-Up" ou "4-Up" pour "Impression N-Up", sous l'onglet "Principal".



Remarque

Le paramètre "Impression N-Up" n'est pas disponible quand "Ajuster à la taille du papier" est sélectionné.

Référence: [Ajustement de l'image imprimée au format du papier](#)



N-Up	<input type="checkbox"/> Bordure	<input checked="" type="checkbox"/> Bordure
"2-Up"		
"4-Up"		

Si vous activez la case à cocher "Bordure", les bordures seront imprimées sur chaque page.

2 Impression recto-verso

Vous pouvez imprimer des deux côtés de la feuille.

Pour appliquer cette fonction, ouvrez la fenêtre de configuration du pilote d'imprimante, sélectionnez "Recto verso (Livre)" ou "Recto verso (Bloc-notes)" pour "Style document" sous l'onglet "Principal".

Style document

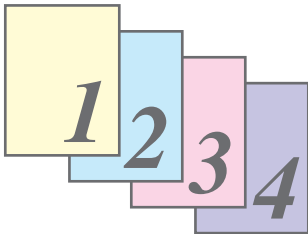
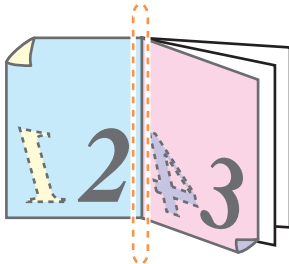
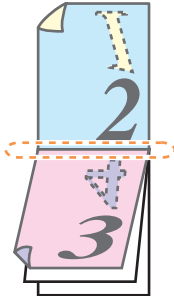
- ☐ Recto
- ☒ Recto verso (Livre)
- ☐ Recto verso (Bloc-notes)



Remarque

Le plateau d'alimentation auxiliaire ne peut pas être utilisé pour l'impression recto-verso.

L'exemple suivant présente l'impression recto-verso d'un document en mode d'orientation Portrait.

Données d'impression	Sortie impression	
	Recto verso (Livre)	Recto verso (Bloc-notes)
	 Les feuilles sont imprimées de manière à pouvoir être reliées sur le côté.	 Les feuilles sont imprimées de manière à pouvoir être reliées sur le haut.

SOMMAIRE

INDEX

9

2 Présentation de la fenêtre d'état de l'impression

Au lancement de l'impression, la fenêtre d'état de l'impression apparaît sur votre écran.

La fenêtre d'état de l'impression est un programme conçu pour afficher l'état de l'imprimante en cours, notamment le nom du document imprimé et les messages d'erreur.

Icône d'état

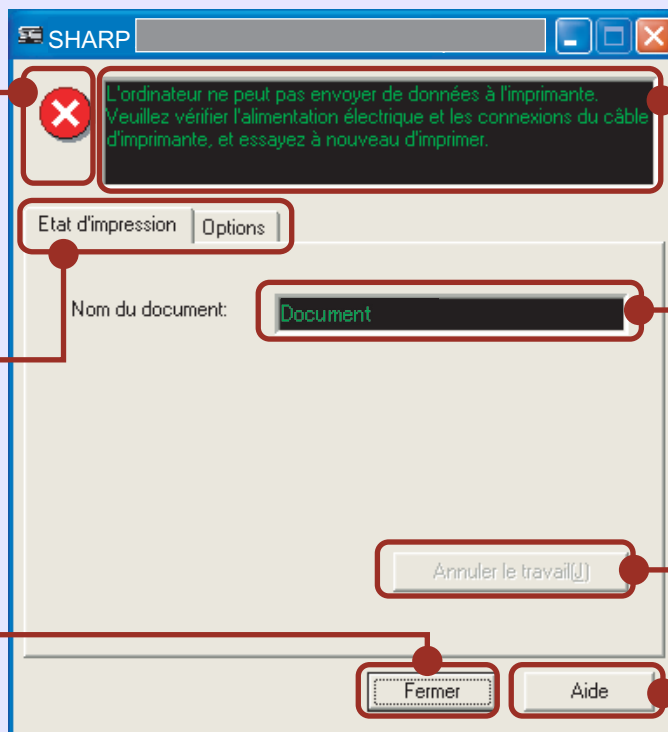
Cette icône vous informe sur l'état de l'impression.

Onglet

Index qui vous permet de naviguer entre les deux fenêtres de configuration.

Bouton "Fermer"

Cliquez sur ce bouton pour fermer la fenêtre d'état de l'impression.



Fenêtre d'état

Fournit des informations sur l'état du travail d'impression en cours.

Nom du document

Affiche le nom du travail d'impression en cours.

Bouton "Annuler le travail"

Pendant l'impression, cliquez sur ce bouton pour annuler le travail qui est en cours d'exécution.

Bouton "Aide"

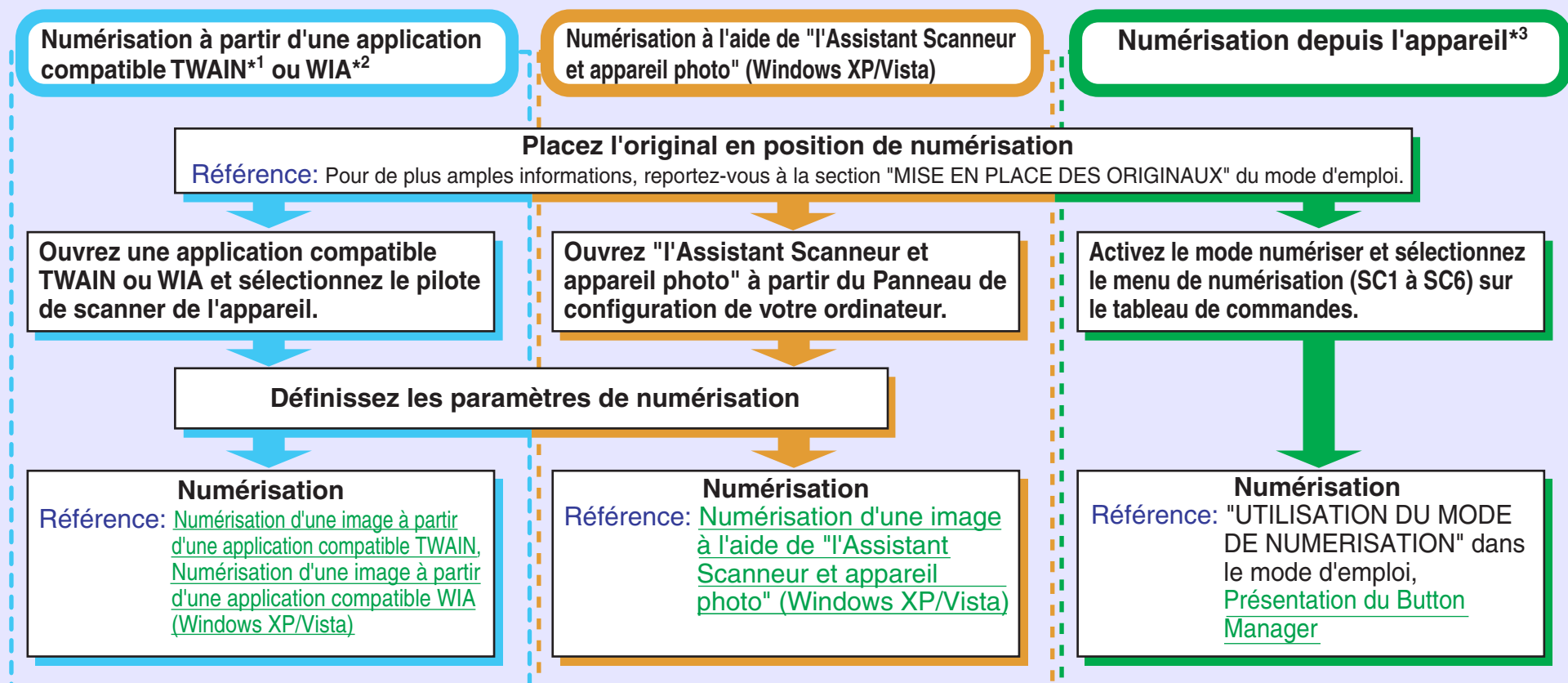
Cliquez sur ce bouton pour afficher le fichier d'aide de la fenêtre d'état de l'impression.

3 Numérisation - Vue d'ensemble

L'organigramme suivant présente une vue d'ensemble de la numérisation.



Seuls les ordinateurs connectés à l'appareil à l'aide d'un câble USB ont accès à la fonction de numérisation. Si vous êtes connecté à l'appareil via une connexion LAN, seule la fonction d'impression peut être utilisée.



*1: TWAIN est une norme technique portant sur l'interface des périphériques de traitement des images, notamment les scanners. En installant un pilote TWAIN sur votre ordinateur, vous pouvez numériser et traiter des images à l'aide d'un grand nombre d'applications compatibles TWAIN.

*2: WIA (Windows Imaging Acquisition) est une fonction de Windows qui permet à un scanner, un appareil numérique ou tout autre périphérique similaire de communiquer avec un programme de traitement d'image. Le pilote WIA fourni avec l'appareil ne peut être utilisé que sous Windows XP.

*3: Pour pouvoir réaliser des travaux de numérisation à l'aide du tableau de commandes de l'appareil, vous devez préalablement installer Button Manager et définir les paramètres adéquats dans le panneau de configuration. Pour plus d'informations, veuillez vous reporter à la section "UTILISATION DU MODE DE NUMERISATION" du mode d'emploi.
Veuillez noter que Button Manager ne donne pas accès à toutes les fonctions de numérisation.

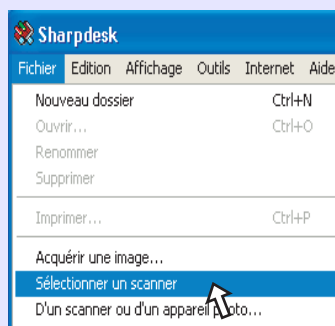
3 Numérisation d'une image à partir d'une application compatible TWAIN (1ère partie)

Le pilote de scanner SHARP est conforme à la norme technique TWAIN et prend donc en charge de nombreuses applications compatibles TWAIN. La procédure suivante vous explique pas à pas comment acquérir une image numérisée dans la fenêtre Sharpdesk.

- 1 Placez le(s) document(s) que vous souhaitez numériser sur la vitre d'exposition/ le chargeur de documents SPF.

Référence: Pour de plus amples informations sur la mise en place des originaux à numériser, reportez-vous à la section "MISE EN PLACE DES ORIGINAUX" du Mode d'emploi.

- 2 Dans Sharpdesk, sélectionnez la commande "Sélectionner un scanner" dans le menu "Fichier".




- 3 Sélectionnez "SHARP MFP TWAIN P", puis cliquez sur le bouton "Sélectionner".



Remarque

- Sous Windows XP, vous pouvez également sélectionner "WIA-SHARP AL-x" pour numériser vos documents à l'aide du pilote WIA.
Référence: [Numérisation d'une image à partir d'une application compatible WIA \(Windows XP/Vista\)](#)
- Selon le système d'exploitation, "SHARP MFP TWAIN P 1,0 (32-32)" et "WIA-SHARP AL-xxxx 1,0 (32-32)" peuvent apparaître dans la fenêtre "Sélectionner une source".
- L'accès à l'option "Sélectionner un scanner" dépend de l'application. Pour de plus amples informations à ce sujet, consultez le manuel ou le fichier d'aide de l'application.

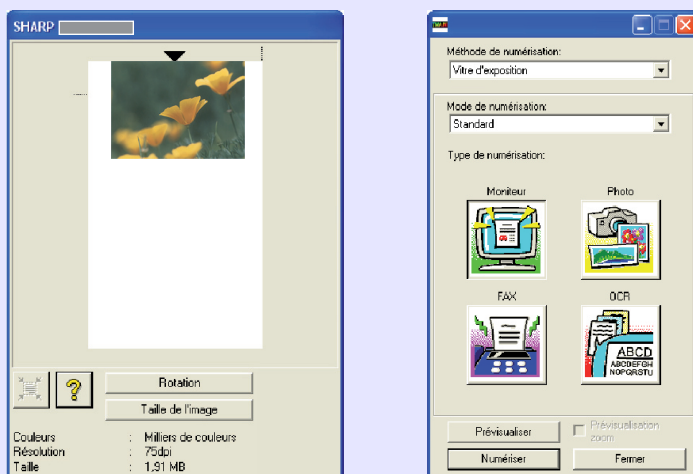
3 Numérisation d'une image à partir d'une application compatible TWAIN (2ème partie)

4 Sélectionnez la commande "Acquérir une image" du menu "Fichier", ou cliquez sur le bouton "Acquérir" ().

Vous affichez ainsi la fenêtre de configuration du pilote de scanner.

Référence: [Configuration du pilote de scanner](#)

5 Dans le menu "Méthode de numérisation", sélectionnez la position du document choisie à l'étape 1 ("Vitre d'exposition" ou "SPF"). Sélectionnez "SPF" si vous avez positionné l'original dans le SPF.



6 Cliquez sur le bouton "Prévisualiser". La fenêtre de prévisualisation s'affiche.



Remarque

- Si l'orientation ou l'angle de l'image sont différents, remplacez l'original et cliquez de nouveau sur le bouton "Prévisualiser".
- Si vous avez placé plusieurs feuilles dans le chargeur de documents SPF, l'appareil ne prévisualise que la page située en haut de la pile, puis l'envoie vers la zone de sortie des originaux. Remplacez la page prévisualisée dans le SPF avant de lancer la numérisation.

7 Définissez la zone et les préférences de numérisation. Pour de plus amples informations sur la définition de la zone et des préférences de numérisation, reportez-vous à l'aide du pilote de scanner.

Référence: [Configuration du pilote de scanner](#)

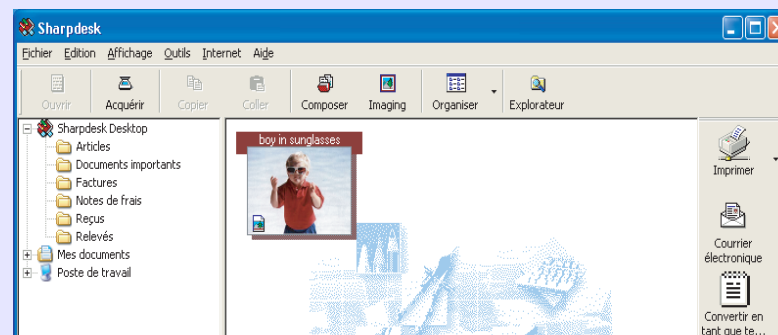


Attention

Si vous définissez une grande zone de numérisation en couleur associée à une haute résolution, le volume de données à traiter sera important et il en résulte un allongement du temps de numérisation. Il est recommandé de définir les paramètres de numérisation en fonction du type de documents à traiter : Pages WEB (écrans), photo, fax ou OCR (reconnaissance optique de caractère)

8 Cliquez sur le bouton "Numériser" après avoir défini vos préférences.

Pour annuler le travail de numérisation après avoir cliqué sur le bouton "Numériser", appuyez sur la touche [Echap] de votre clavier.



Quand vous quittez le pilote de scanner à la fin de la numérisation, les données images sont enregistrées dans Sharpdesk sous forme de fichier.

SOMMAIRE

INDEX

13

Configuration du pilote de scanner

La fenêtre de configuration du pilote de scanner se compose de la "Fenêtre de configuration", dans laquelle vous pouvez définir les paramètres de numérisation, et de la "Fenêtre de prévisualisation", qui affiche l'image numérisée. Pour plus d'informations sur les paramètres de numérisation, cliquez sur le bouton "Aide" pour afficher l'aide.

Fenêtre de configuration

Menu "Méthode de numérisation"

Sélectionnez la position de numérisation de votre choix : "Vitre d'exposition" ou "SPF".



Remarque

Sélectionnez "SPF" si vous avez positionné l'original dans le SPF.

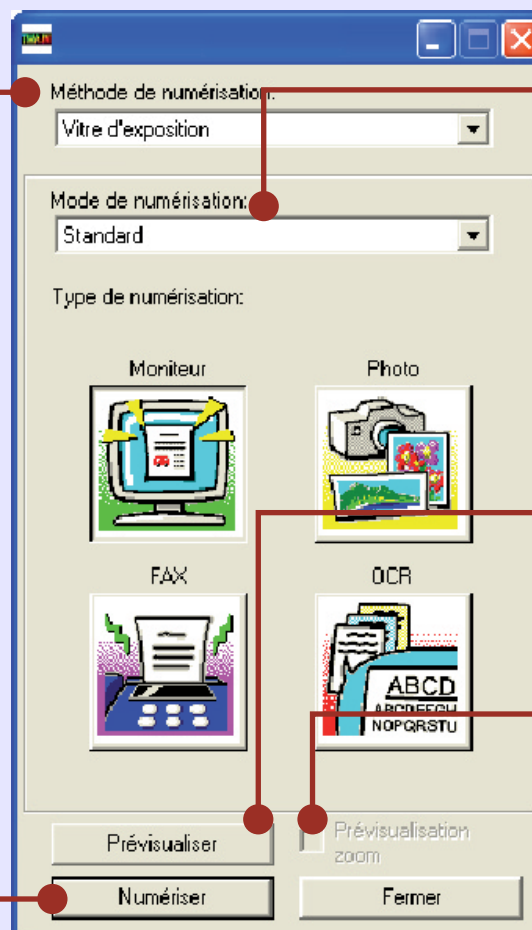
Bouton "Numériser"

Cliquez sur ce bouton pour numériser un original ou une image selon les paramètres que vous avez définis. Avant de cliquer sur le bouton "Numériser", vérifiez que vous avez correctement défini les paramètres.



Remarque

Pour annuler un travail de numérisation après avoir cliqué sur le bouton "Numériser", appuyez sur la touche [Echap] de votre clavier ou sur la touche d'annulation de l'appareil.



Menu "Mode de numérisation"

Vous permet de basculer entre les fenêtres "Standard" et "Paramètres personnalisés". Pour de plus amples informations sur ces paramètres, cliquez sur le bouton "Aide".

Bouton "Prévisualiser"

Affiche un aperçu du document.



Remarque

Si vous annulez l'aperçu en appuyant immédiatement sur la touche [Echap] de votre clavier ou sur la touche d'annulation de l'appareil, il est possible qu'aucune image n'apparaisse dans la fenêtre d'aperçu.

Case à cocher "Prévisualisation zoom"

Si la case [Prévisualisation zoom] est activée lorsque vous cliquez sur le bouton [Prévisualiser], la partie sélectionnée sera agrandie dans la fenêtre d'aperçu.

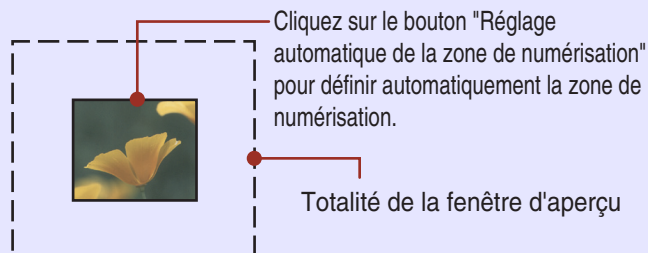
SOMMAIRE

INDEX

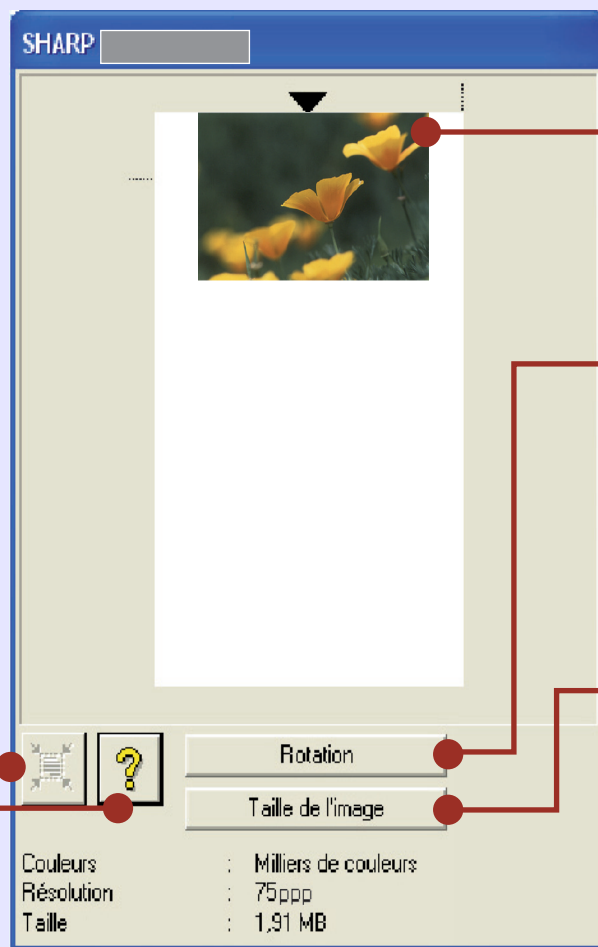
Fenêtre de prévisualisation

Bouton "Réglage automatique de la zone de numérisation"

Dans la fenêtre d'aperçu, cliquez sur ce bouton pour définir automatiquement la zone de numérisation.

**Bouton "Aide"**

Cliquez sur ce bouton pour afficher le fichier d'aide du pilote de scanner.

**Fenêtre d'aperçu**

Cliquez sur le bouton Aperçu, situé dans la fenêtre de configuration, pour afficher l'image scannée. Pour définir la zone de numérisation, vous pouvez également faire glisser la souris sur l'image.

Bouton "Rotation"

Cliquez sur ce bouton pour faire pivoter l'aperçu de l'image de 90 degrés dans le sens horaire. Ceci permet la correction de l'orientation sans déplacer l'original. A la numérisation, le fichier image est créé selon l'orientation illustrée dans la fenêtre de prévisualisation.

Bouton "Taille de l'image"

Cliquez pour ouvrir une boîte de dialogue qui vous permette de spécifier la zone de numérisation par la saisie de chiffres. Les chiffres peuvent être entrés en pixels, mm ou pouces. En spécifiant d'abord une zone de numérisation, les chiffres peuvent être entrés pour modifier la zone par rapport au coin supérieur gauche comme origine fixe.

3 Numérisation d'une image à partir d'une application compatible WIA (Windows XP/Vista) (1ère partie)

Sous Windows XP/Vista, vous pouvez utiliser le pilote WIA pour numériser vos documents à partir de Sharpdesk, Paint ou toute autre application compatible WIA. La procédure de numérisation à partir de Paint est décrite ci-après.

- 1 Placez le document que vous souhaitez numériser sur la vitre d'exposition/ le chargeur de documents SPF.**

Référence: Pour de plus amples informations sur la mise en place des originaux à numériser, reportez-vous à la section "MISE EN PLACE DES ORIGINAUX" du Mode d'emploi.

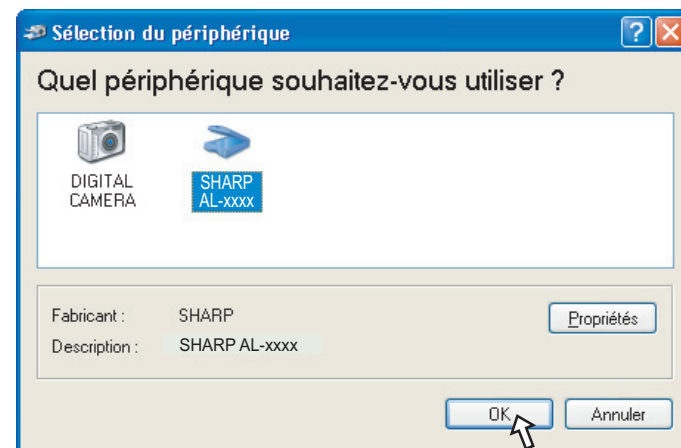
- 2 Dans Paint, sélectionnez la commande "D'un scanner ou d'un appareil photo" du menu "Fichier".**

La fenêtre de numérisation du pilote WIA s'affiche.



Remarque

Si des pilotes WIA sont installés pour d'autres périphériques, la fenêtre "Sélectionner le périphérique" s'affiche. Sélectionnez "SHARP AL-xxxx", puis cliquez sur le bouton "OK".



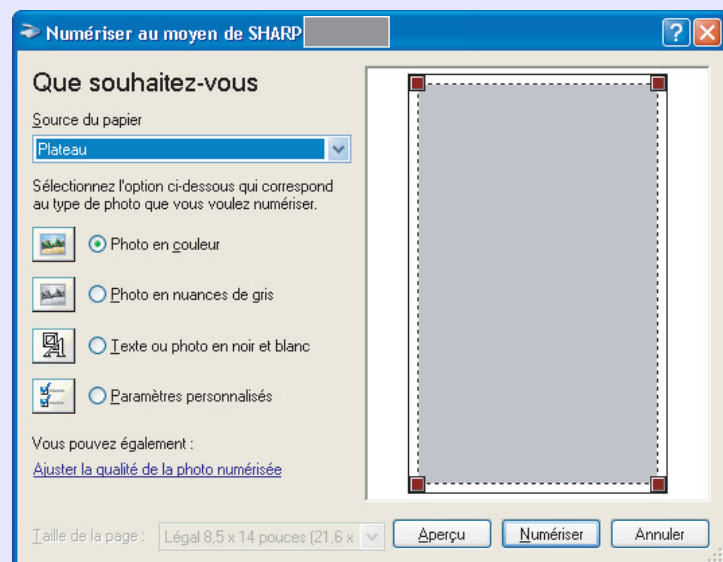
3

Sélectionnez l'alimentation papier et le type d'image, puis cliquez sur le bouton "Prévisualiser".

La fenêtre de prévisualisation s'affiche.

Si vous avez placé le document sur la vitre d'exposition, sélectionnez l'alimentation papier "Plateau".

Si vous avez placé le document dans le SPF, sélectionnez "Chargeur de documents" dans "Source du Papier" et indiquez la taille de l'original à la rubrique "Taille de la page".



Remarque

- Si vous sélectionnez le "Chargeur de documents" pour l'option "Source du Papier" et cliquez sur le bouton "Prévisualiser", c'est l'original situé dans le SPF qui est prévisualisé. Il est ensuite envoyé vers la zone de sortie des originaux et l'original suivant s'arrête dans le SPF. Pour éjecter l'original, appuyez sur la touche "C (annulation)" et placez à nouveau les originaux dans le SPF avant de lancer la numérisation.
- Pour accéder à l'aide sur une option, cliquez sur le bouton (?), situé dans le coin supérieur droit de la fenêtre, puis sur l'option concernée.

4

Cliquez sur le bouton "Numériser".

La numérisation commence et l'image est transférée vers Paint.

Dans votre application, attribuez à l'image numérisée un nom de fichier et un dossier d'enregistrement à l'aide de "Sauvegarder", puis enregistrez l'image.

Pour annuler le travail de numérisation après avoir cliqué sur le bouton "Numériser", cliquez sur le bouton "Annuler".

3 Numérisation d'une image à partir de "Assit. Scanneur - appareil photo" (Windows XP/Vista) (1ère partie)

Cette section vous explique comment numériser vos documents à l'aide de "Assit. Scanneur - appareil photo" sous Windows XP/Vista. "Assit. Scanneur - appareil photo" vous permet de numériser une images sans avoir recours à une application compatible WIA.

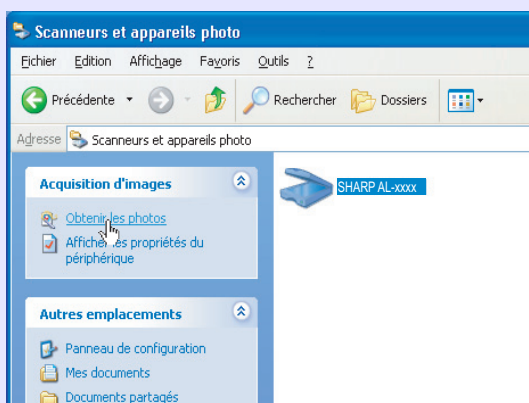
1 Placez le document que vous souhaitez numériser sur la vitre d'exposition/ le chargeur de documents SPF.

Référence: Pour de plus amples informations sur la mise en place des originaux à numériser, reportez-vous à la section "MISE EN PLACE DES ORIGINAUX" du Mode d'emploi.

2 Cliquez sur le bouton "démarrer", sur "Panneau de configuration", sur "Imprimantes et autre matériel", puis cliquez sur "Scanneurs et appareils photo".

3 Cliquez sur l'icône "SHARP AL-xxxx" puis sélectionnez la commande "Obtenir les photos" dans le menu "Acquisition d'images".

"L'Assistant Scanneur et appareil photo" démarre.



4 Cliquez sur le bouton "Suivant".

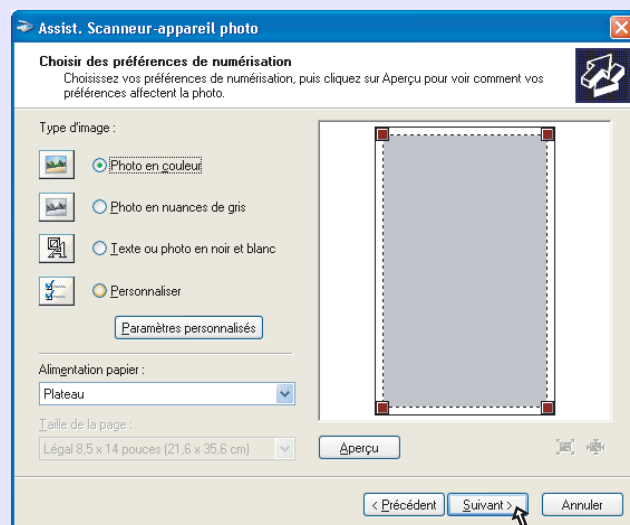


5

Sélectionnez "Type d'image" et "Alimentation papier", puis cliquez sur le bouton "Suivant".

Si vous avez placé le document sur la vitre d'exposition, sélectionnez l'alimentation papier "Plateau".

Si vous avez placé le document dans le SPF, sélectionnez "Chargeur de documents" dans "Alimentation papier" et indiquez la taille de l'original à la rubrique "Taille de la page". Cliquez sur le bouton "Prévisualiser" si vous voulez afficher l'aperçu de l'image.



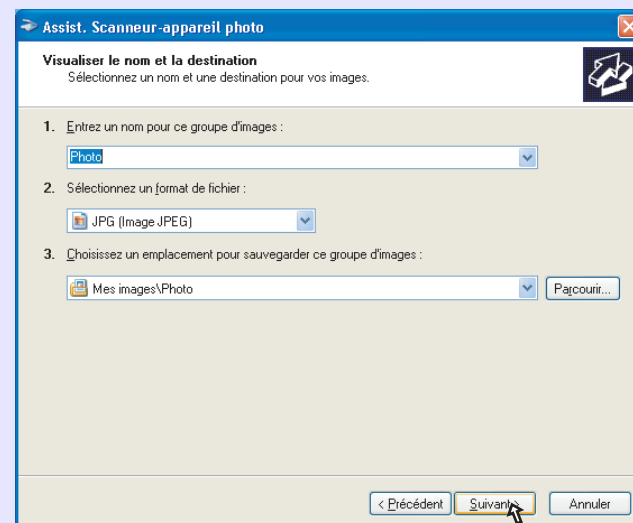
Remarque

- Si vous sélectionnez le "Chargeur de documents" pour l'option "Alimentation papier" et cliquez sur le bouton "Prévisualiser", c'est l'original situé en haut de la pile dans le SPF qui est prévisualisé. Il est ensuite envoyé vers la zone de sortie des originaux. Il vous faudra donc le replacer dans le SPF avant de lancer la numérisation.
- Pour définir la résolution, le type d'image, la luminosité et le contraste, cliquez sur le bouton "Paramètres personnalisés".

6

Précisez le nom de groupe, le format et le dossier d'enregistrement de l'image, puis cliquez sur le bouton "Suivant".

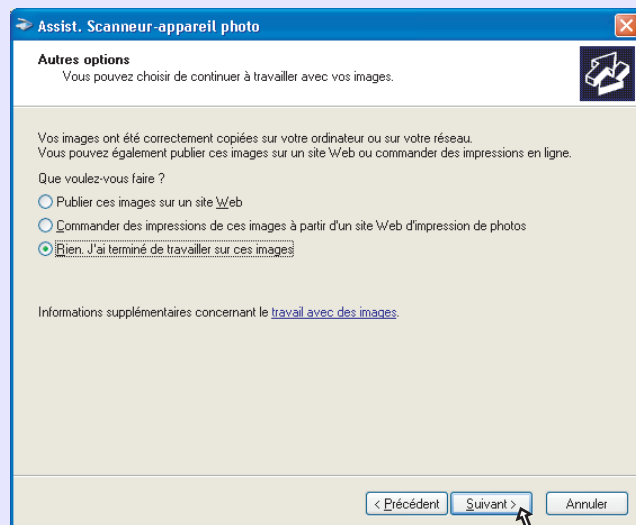
Les formats pris en charge sont JPG, BMP, TIF et PNG. Cliquez sur le bouton "Suivant" pour lancer la numérisation.



7

Le fenêtre présentée ci-dessous s'affiche à la fin de la numérisation. Sélectionnez la tâche que vous souhaitez exécuter ensuite puis cliquez sur le bouton "Suivant".

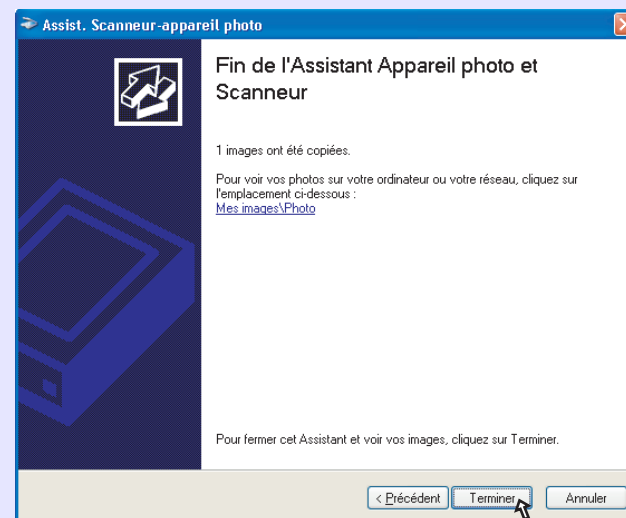
Si vous voulez mettre fin à la session, cliquez sur "Rien. J'ai terminé de travailler sur ces images".



8

Cliquez sur le bouton "Terminer".

Le bouton "Assit. Scanneur - appareil photo" permet de quitter l'application et l'image numérisée est enregistrée dans le dossier que vous avez spécifié.



3 Présentation du Button Manager

Button Manager est un programme utilitaire destiné à relier les fonctions de numérisation à la touche NUMERISER de l'appareil. Ce logiciel vous permet de définir les fonctions de numérisation dans six menus différents, mis en relation avec la touche NUMERISER de l'appareil.

Référence: Pour lancer la numérisation à partir du tableau de commandes de l'appareil, vous devez définir les paramètres dans le Panneau de configuration après avoir installé Button Manager. Pour de plus amples informations sur Button Manager, la définition des paramètres du Panneau de configuration et la numérisation à partir du tableau de commandes de l'appareil, reportez-vous à la section "UTILISATION DU MODE DE NUMERISATION" du Mode d'emploi.


Les fonctions du Button Manager sont présentées ci-dessous.

Onglet

Cliquez ici pour sélectionner les options des menus de numérisation.

Rubrique "Configuration de numérisation"

Définit les paramètres de numérisation.

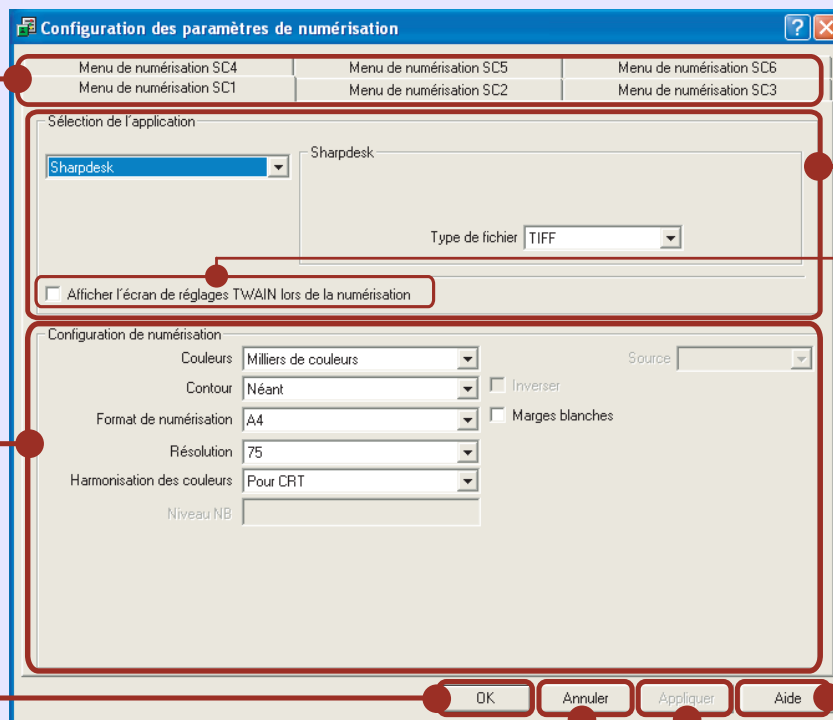
 Dans certaines applications, il est possible que le choix d'options proposé soit moins étendu.

Bouton "OK"

Cliquez sur ce bouton pour enregistrer vos paramètres et fermer la boîte de dialogue.

Bouton "Annuler"

Cliquez sur ce bouton pour fermer la boîte de dialogue sans enregistrer les modifications.



Rubrique "Sélection de l'application"

Sélectionnez l'application que vous voulez utiliser au démarrage.

Afficher l'écran de réglages TWAIN lors de la numérisation

Vous pouvez choisir d'afficher ou de masquer la fenêtre TWAIN. Si vous activez cette case à cocher, la fenêtre TWAIN apparaît lorsqu'un travail de numérisation est exécuté pour vous permettre d'en définir les paramètres.

Bouton "Aide"

Cliquez sur ce bouton pour afficher le fichier d'aide du Gestionnaire de destinations.

Bouton "Appliquer"

Cliquez sur ce bouton pour enregistrer vos paramètres sans fermer la boîte de dialogue.



Remarque

Fermez l'application source avant d'appuyer sur le bouton NUMERISER de l'appareil.


SOMMAIRE

INDEX

21

3 Configuration du Button Manager

Une fois installé, Button Manager reste normalement actif sous Windows. Suivez la procédure décrite ci-après pour définir les options de numérisation selon vos souhaits.
Pour de plus amples informations sur les options de la fenêtre de configuration Button Manager, reportez-vous à l'aide du Button Manager.

- 1 Cliquez avec le bouton droit de la souris sur l'icône Button Manager() , située dans la barre des tâches.



Remarque

Si l'icône du Button Manager n'apparaît pas dans la barre des tâches, cliquez sur le bouton "démarrer", sélectionnez la commande "Tous les programmes" (ou "Programmes" sous Windows 98/Me/2000), sélectionnez "SHARP Button Manager P", puis cliquez sur le "Button Manager" pour ouvrir ce dernier.

- 2 Sélectionnez "Paramètres" dans le menu contextuel.

Vous affichez ainsi la fenêtre de configuration du Button Manager.

Référence: [Présentation du Button Manager](#)

- 3 Activez l'onglet du menu que vous voulez définir.

Menu de numérisation SC4	Menu de numérisation SC5	Menu de numérisation SC6
Menu de numérisation SC1	Menu de numérisation SC2	Menu de numérisation SC3

- 4 Choisissez l'application que vous voulez utiliser au démarrage à la rubrique "Sélection de l'application".



Remarque

- Si la case à cocher "Afficher l'écran de réglages TWAIN lors de la numérisation" est activée, l'écran de configuration de la numérisation s'affiche lorsqu'un travail de numérisation est exécuté pour vous permettre d'en définir les paramètres.
- Si une application autre que "Sharpdesk" est sélectionnée dans la rubrique "Sélection de l'application", vous ne pouvez numériser qu'un seul original. Si l'option "Sharpdesk" est sélectionnée, vous pouvez numériser plusieurs originaux chargés dans le SPF en une seule opération.

Référence: [Présentation du Button Manager](#)

- 5 Définissez le mode "Couleurs", "Contours" et les autres paramètres de numérisation à la rubrique "Configuration de numérisation".

Référence: [Présentation du Button Manager](#)

- 6 Cliquez sur le bouton "OK".
La configuration est terminée.

SOMMAIRE

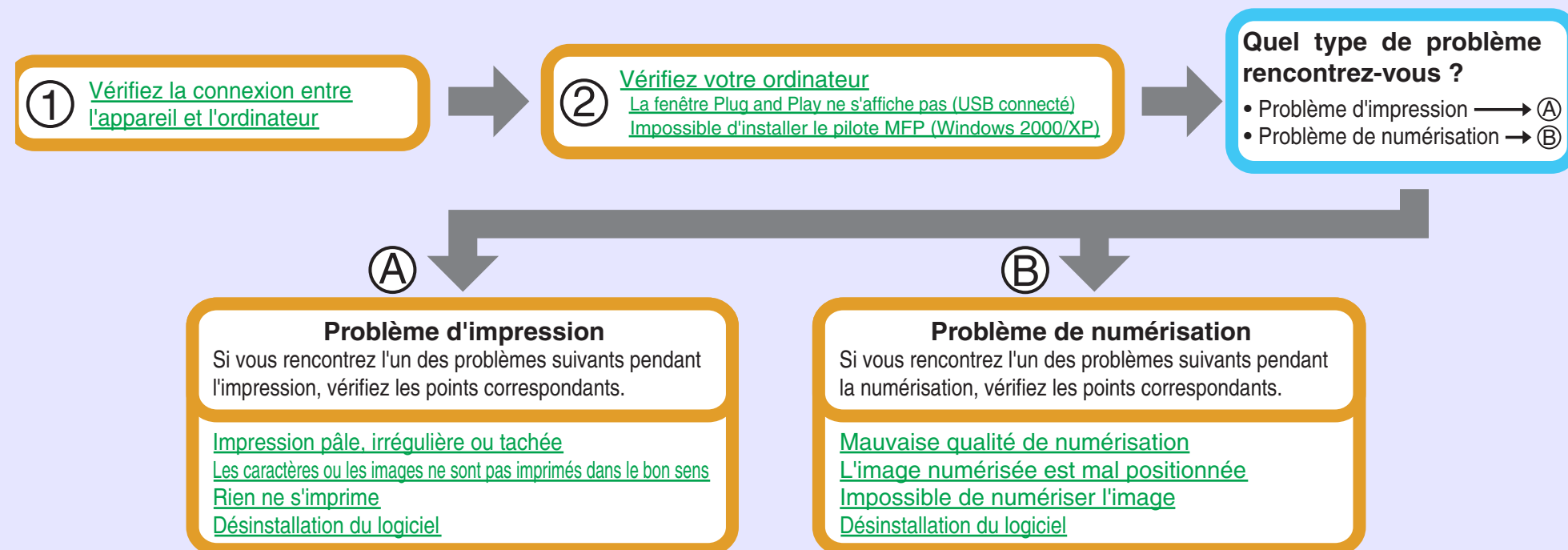
INDEX

22

4 Assistance - Identification des problèmes

En cas de problème survenu dans l'appareil, vérifiez que vous pouvez effectuer une copie. Si tel est le cas, mais que l'appareil ne fonctionne pas correctement, vérifiez les points suivants.

Référence: En cas de problème lié au copieur, reportez-vous à la section "ASSISTANCE" du Mode d'emploi.



Remarque

Vérifiez que l'appareil n'est pas en cours de fonctionnement. Vous ne pouvez pas imprimer depuis votre ordinateur, ni numériser depuis l'appareil pendant un travail de reproduction.



Attention

La fonction de numérisation de l'appareil n'est disponible que si ce dernier est connecté à votre ordinateur via un câble USB.

Si, après vérification de tous les points cotés ci-dessus, le problème persiste, veuillez contacter votre service de dépannage SHARP agréé.

SOMMAIRE

INDEX

23

CONTROLE 1 Le câble d'interface est-il compatible avec l'appareil et l'ordinateur ?

Les câbles d'interface compatibles avec cet appareil sont les câbles LAN et USB. Vérifiez avec quel type de câble votre ordinateur est compatible pour acheter l'un des câbles suivants :

Câble USB

Utilisez un câble blindé.

Câble LAN (modèle AL-2040 seulement)

Utilisez un câble blindé.



Attention

- *Le modèle AL-2020 ne possède pas de connecteur LAN.*
- *La fonction de numérisation de l'appareil ne peut être utilisée que si l'appareil est connecté à votre ordinateur à l'aide d'un câble USB.*

CONTROLE 2 Le câble d'interface est-il correctement connecté ?

Vérifiez que le câble d'interface est correctement branché aux connecteurs de l'appareil et de l'ordinateur. Contrôlez également que les broches des connecteurs ne sont pas tordues.

Référence: Pour plus d'informations sur la connexion d'interface, reportez-vous à la section "CONNEXION D'UN CÂBLE USB" du Mode d'emploi.

CONTROLE 3 D'autres périphériques USB sont-ils connectés à l'appareil ?

Si d'autres périphériques USB sont connectés via le même concentrateur, débranchez-les pour vérifier si le problème persiste.

Le câble USB est débranché

Si le câble USB est débranché en cours de fonctionnement de l'appareil, même une seule fois, cela peut perturber les opérations de numérisation et d'impression.

Dans ce cas, vérifiez que le câble USB est correctement branché, puis redémarrez votre ordinateur.

Si vous utilisez un port créé avec la fonction Port TCP/IP standard

Si vous utilisez un port créé à partir de la fonction Port TCP/IP standard de Windows 2000/XP/Vista, l'impression peut ne pas s'effectuer correctement si la case [état SNMP activé] est sélectionnée dans les paramètres du port du pilote d'impression. Ouvrez les propriétés du serveur d'impression puis, dans l'onglet [Ports], cliquez sur le bouton [Configurer le port]. Dans la fenêtre qui s'affiche, vérifiez que la case [état SNMP activé] n'est pas cochée ☐.

Référence: [La fenêtre Plug and Play ne s'affiche pas \(USB connecté\)](#)

CONTROLE 1 Votre ordinateur dispose-t-il de suffisamment de mémoire ou d'espace disque ?

Pour pouvoir utiliser cet appareil, vous devez disposer d'un espace disque minimum. Si celui-ci n'est pas disponible en quantité suffisante, supprimez les fichiers dont vous n'avez pas besoin pour libérer de l'espace. En cas d'insuffisance de la mémoire, fermez les applications dont vous ne vous servez pas afin d'augmenter la mémoire disponible pour l'impression ou la numérisation. Si vous ne pouvez toujours pas imprimer ou numériser, rajoutez de la mémoire sur votre ordinateur.

CONTROLE 2 Votre disque dur est-il fragmenté ?

Si vous enregistrez/supprimez souvent des données, il est possible que votre disque dur soit fragmenté, ce qui entraîne un ralentissement des travaux d'impression ou de numérisation. Dans ce cas, il est conseillé de défragmenter votre disque dur à l'aide des outils Windows ou d'un programme de défragmentation vendu dans le commerce.

4 La fenêtre Plug and Play ne s'affiche pas (USB connecté)

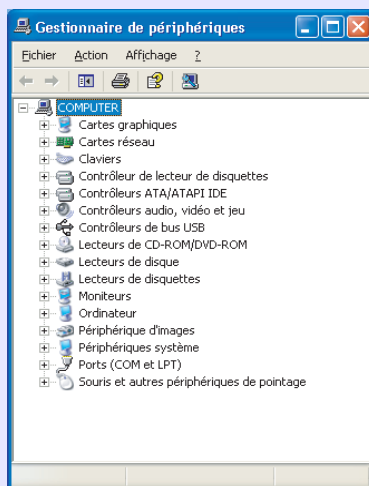
Si la fenêtre Plug and Play ne s'affiche pas après connexion de l'appareil à votre ordinateur via un câble USB et mise sous tension des deux machines, vérifiez que le port USB est disponible en suivant la procédure décrite ci-après.

1 Cliquez sur le bouton "démarrer", cliquez sur "Panneau de configuration", puis cliquez sur "Performance et maintenance".

- Sous Windows Vista, cliquez sur le bouton "Démarrer", cliquez ensuite sur "Panneau de configuration" puis sur "Système et Maintenance".
- Sous Windows 98/Me/2000, cliquez sur le bouton "Démarrer", sélectionnez "Paramètres", puis cliquez sur "Panneau de configuration".

2 Cliquez sur l'icône "Système", activez l'onglet "Matériel", puis cliquez sur le bouton "Gestionnaire de périphériques".

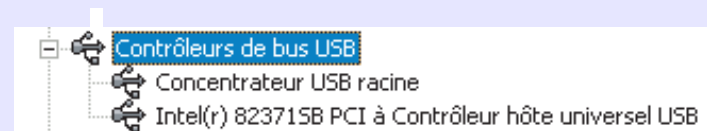
"Contrôleurs de bus USB" s'affiche dans la liste des périphériques.



Remarque

- Sous Windows Me, si l'icône "Système" n'apparaît pas, cliquez sur "Afficher toutes les options du panneau de configuration" pour l'afficher.
- Sous Windows 98/Me, double-cliquez sur l'icône "Système" et activez l'onglet "Gestionnaire de périphériques".
- Sous Windows 2000, double-cliquez sur l'icône "Système", activez l'onglet "Matériel", puis cliquez sur le bouton "Gestionnaire de périphériques".
- Sous Windows Vista, cliquez sur "Système" puis sur "Gestionnaire de périphériques à partir de "Tâches".

3 Cliquez sur l'icône (+) située à côté de l'entrée "Contrôleurs de bus USB".



Deux rubriques apparaissent ; le jeu de composants de votre contrôleur et votre concentrateur racine. S'ils apparaissent, cela signifie que le port USB est disponible. Si l'entrée "Contrôleurs de bus USB" est accompagnée d'un point d'exclamation jaune ou qu'elle n'apparaît pas, consultez le manuel de votre ordinateur ou contactez son fabricant.

4 Après avoir vérifié que le port USB est disponible, installez le logiciel comme expliqué à la section "INSTALLATION DES LOGICIELS" du Mode d'emploi.

SOMMAIRE

INDEX

26

Impossible d'installer le pilote MFP (Windows 2000/XP)

Si vous ne parvenez pas à installer le pilote MFP sous Windows 2000/XP, vérifiez les paramètres de votre système comme indiqué dans la procédure suivante.

1

Cliquez sur le bouton "démarrer", puis cliquez sur "Panneau de configuration".

Sous Windows 2000, cliquez sur le bouton "Démarrer", sélectionnez "Paramètres", puis cliquez "Panneau de configuration".

2

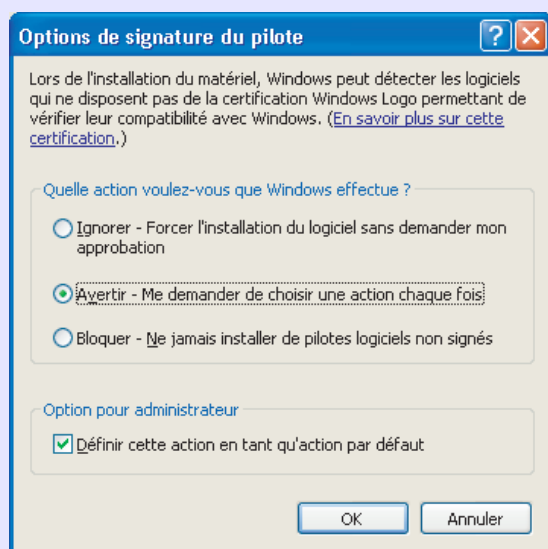
Cliquez sur "Performance et maintenance", puis cliquez sur "Système".

Sous Windows 2000, double-cliquez sur l'icône "Système".

3

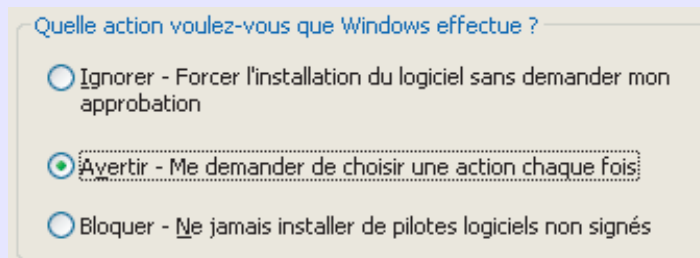
Cliquez sur l'onglet "Matériel", puis sur le bouton "Signature du pilote".

Vous affichez ainsi la boîte de dialogue suivante.



4

Cochez la case "Quelle action voulez-vous que windows effecute ?" ("Vérification de la signature" sous Windows 2000).



Si l'option "Bloquer" est activée sur votre ordinateur, alors le pilote MFP ne peut pas être installé. Sélectionnez l'option "Avertir", puis installez le pilote MFP comme expliqué à la section "INSTALLATION DES LOGICIELS" du Mode d'emploi.

4 Impression pâle, irrégulière ou tachée

Si les sorties impression sont pâles, inégales ou tachées, suivez la procédure décrite ci-après.

CONTROLE 1 Le pilote d'imprimante a-t-il été configuré pour prendre en charge le papier et le travail d'impression ?

Vous pouvez sélectionner la qualité d'impression "Brouillon", "Normale" ou "Photo" sous l'onglet "Avancé" de la fenêtre de configuration du pilote d'imprimante. Si vous choisissez l'option "Photo", le bouton "Réglage de l'image" vous permet de régler la luminosité et le contraste dans la boîte de dialogue qui s'affiche. Définissez les paramètres en fonction des données que vous voulez imprimer et relancez l'impression.

Référence: [Configuration du pilote d'imprimante](#)

CONTROLE 2 Le papier est-il gondolé ?

Si le papier est gondolé, lissez-le et replacez-le dans l'appareil.

CONTROLE 3 Le papier est-il trop épais ou trop fin ?

Le magasin à papier ne peut accueillir que les papiers dont le grammage est situé entre 56 et 80g/m². Le plateau d'alimentation auxiliaire ne peut accueillir que les papiers dont le grammage est situé entre 56 et 128g/m².

CONTROLE 4 La cartouche de toner/développeur ou la cartouche de tambour doit-elle être bientôt remplacée ?

Quand il est bientôt nécessaire de remplacer la cartouche de toner/développeur ou la cartouche de tambour, le témoin de toner usagé (⋯) ou le témoin de remplacement de tambour (⊖) s'allume sur le tableau de commandes de l'appareil. Quand l'une de ces cartouches doit être remplacée, le témoin correspondant clignote. Remplacez la cartouche et relancez l'impression.

Référence: Reportez-vous aux sections "REPLACEMENT DE LA CARTOUCHE TD", "REPLACEMENT DE LA CARTOUCHE DE TAMBOUR" ET "FOURNITURES ET OPTIONS" du Mode d'emploi.

CONTROLE 5 Avez-vous défini des marges de taille suffisante dans les paramètres de mise en page de votre application ?

Si les marges définies sont situées en dehors de la zone de qualité garantie, des taches ou des salissures peuvent apparaître sur les bords supérieur et inférieur de la page.

Dans les paramètres de mise en page de votre application, réglez les marges supérieure, inférieure, gauche et droite sur 4 mm.

Si un document est déformé ou partiellement imprimé en dehors de la page, suivez la procédure décrite ci-après.

CONTROLE 1 **Le format du papier chargé dans le magasin est-il le même que celui configuré dans le pilote d'imprimante ?**

Vérifiez que les options "Format papier" correspondent au format du papier chargé dans le magasin.

Si l'option "Ajuster au format" est activée, veillez à ce que le format de papier sélectionné dans la liste déroulante de l'option "Ajuster à la taille du papier" est le même que celui du papier chargé.

CONTROLE 2 **L'orientation du document est-elle correctement configurée ?**

Dans la fenêtre de configuration du pilote d'imprimante, activez l'onglet "Papier" et vérifiez que l'option "Orientation" est définie conformément à vos souhaits.

CONTROLE 3 **Le papier est-il correctement chargé ?**

Si le document est endommagé à sa sortie ou si l'image est déformée, retirez la feuille abîmée, chargez du nouveau papier et relancez l'impression. Placez le papier de manière qu'il n'y ait pas d'espace visible entre ce dernier et les guides-papier.

Référence: Pour plus de détails sur la mise en place du papier, reportez-vous à la section "CHARGEMENT DU PAPIER" du Mode d'emploi.

CONTROLE 4 **Les marges ont-elles été correctement définies dans l'application en cours ?**



Vérifiez la configuration des marges et du format de papier que vous avez définie dans votre application. Vérifiez également que les paramètres d'impression sont adaptés au format de papier que vous utilisez.

Référence: [Impression pâle, irrégulière ou tachée](#)

4 Rien ne s'imprime

Si rien ne s'imprime alors que l'appareil est allumé, attendez quelques instants. Le traitement des données complexes demande un peu plus de temps. Si l'appareil n'imprime toujours pas, reportez-vous à la liste de vérifications suivante.

CONTROLE 1 Un bourrage papier est-il survenu ?

Si le témoin de blocage de papier () clignote ou si () clignote à l'écran, l'appareil interrompt ses opérations en raison d'un bourrage.

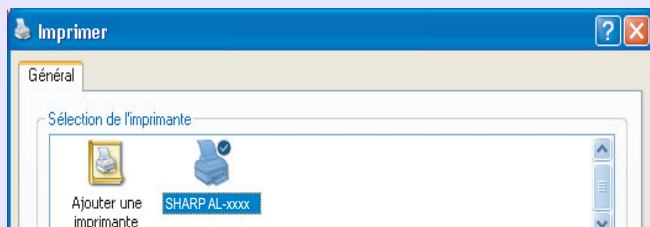
Retirez le papier bloqué comme expliqué à la section "BLOCAGE DE PAPIER - EXTRACTION" du Mode d'emploi.

CONTROLE 2 Le témoin ON LINE est-il éteint ?

Le témoin ON LINE du tableau de commande s'éteint quand un travail de reproduction est en cours. Les fonctions d'impression et de numérisation ne sont alors pas disponibles. Après le travail de copie, le témoin ON LINE s'allume quand le temps de réinitialisation automatique défini s'est écoulé. L'appareil est prêt à numériser et à imprimer. Vous pouvez également appuyer deux fois sur la touche d'annulation ou appuyer sur la touche ON LINE pour que l'appareil soit à nouveau prêt à imprimer ou à numériser.

CONTROLE 3 L'appareil est-il sélectionné dans l'application en cours pour effectuer le travail d'impression ?

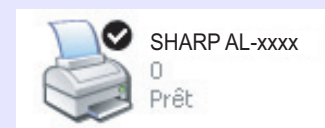
Après avoir appelé la commande "Impression" du menu "Fichier" de votre application, vérifiez que vous avez bien sélectionné l'imprimante "SHARP AL-xxxx" dans la boîte de dialogue "Impression".



CONTROLE 4 Le pilote d'imprimante est-il installé correctement ?

Pour vérifier que le pilote d'imprimante est installé, suivez la procédure décrite ci-après.

- 1 Cliquez sur le bouton "démarrer", sur "Panneau de configuration", sur "Imprimantes et autre matériel", puis cliquez sur "Imprimantes et télécopieurs".
 - Sous Windows Vista, cliquez sur le bouton "Démarrer", cliquez ensuite sur "Panneau de configuration" puis sur "Imprimante".
 - Sous Windows 98/Me/2000, cliquez sur le bouton "Démarrer", sélectionnez "Paramètres", puis cliquez sur "Imprimantes".
- 2 Vérifiez que l'icône du pilote d'imprimante "SHARP AL-xxxx" est affichée.



Si vous ne parvenez toujours pas à imprimer après avoir sélectionné "SHARP AL-xxxx", il est possible que le pilote d'imprimante n'ait pas été installé correctement. Dans ce cas, supprimez le logiciel, puis réinstallez-le.

Référence: [Désinstallation du logiciel](#)

SOMMAIRE

INDEX

30

4 Mauvaise qualité de numérisation

En cas de mauvaise qualité de numérisation et si vous ne pouvez pas améliorer cette dernière par une modification des préférences, reportez-vous à la liste de vérifications suivante.

CONTROLE 1 L'original est-il propre ?

Vérifiez l'état de l'original avant de le numériser. S'il est recouvert de poussière, le résultat sera de mauvaise qualité. Veillez également à ce que la vitre d'exposition soit propre.

CONTROLE 2 Avez-vous défini une résolution appropriée ?

Vérifiez que la valeur que vous avez attribuée au paramètre "Résolution" dans le pilote de scanner est en adéquation avec le document que vous voulez numériser.

Référence: [Numérisation d'une image à partir d'une application compatible TWAIN.](#)
[Numérisation d'une image à partir d'une application compatible WIA \(Windows XP/Vista\).](#)
[Numérisation d'une image à l'aide de "l'Assistant Scanneur et appareil photo" \(Windows XP/Vista\).](#)

CONTROLE 3 Avez-vous attribué une valeur appropriée au paramètre "Niveau N/B" ?

Si vous effectuez une numérisation à partir d'une application compatible TWAIN dans le mode "Monochrome 2 (sans vert)", "Monochrome 2 (sans rouge)" ou "Monochrome 2 (sans bleu)", vérifiez que la valeur attribuée à l'option "Niveau N/B" est appropriée. Avec une valeur plus élevée, vous obtiendrez un résultat plus foncé, tandis qu'une valeur plus faible éclaircira le document. Pour un réglage automatique du seuil, cliquez sur le bouton "Niveau automatique", situé sous l'onglet "Image" de la fenêtre "Paramètres personnalisés".

Référence: [Numérisation d'une image à partir d'une application compatible TWAIN](#)

CONTROLE 4 Avez-vous correctement réglé la luminosité et le contraste ?

Si, dans le cadre d'un travail de numérisation à partir d'une application compatible TWAIN, l'image obtenue ne présente pas la luminosité ou le contraste voulu (par exemple trop claire), activez l'option "Ajustement automatique contraste/Luminosité" situé sous l'onglet "Couleur" de la fenêtre "[Paramètres personnalisés](#)".

Si vous effectuez un travail de numérisation à partir d'une application compatible WIA ou à l'aide de "Assit. Scanneur - appareil photo", cliquez sur "[Ajuster la qualité de la photo numérisée](#)" ou sur le bouton "[Paramètres personnalisés](#)", et réglez la luminosité et le contraste dans la fenêtre qui apparaît.

4 L'image numérisée est mal positionnée

Si l'image numérisée est mal positionnée, reportez-vous à la liste de vérifications suivante.

CONTROLE 1 Avez-vous placé l'original droit ?

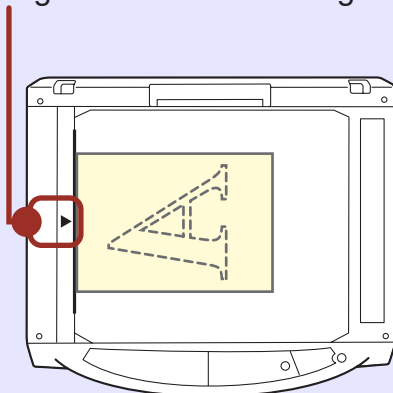
Placez l'original droit sur la vitre d'exposition.

Référence: Pour plus d'informations à ce sujet, reportez-vous à la section "MISE EN PLACE DES ORIGINAUX" du Mode d'emploi.

CONTROLE 2 Avez-vous correctement mis en place l'original sur la vitre d'exposition ?

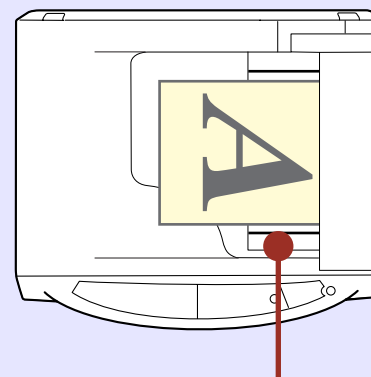
Placez l'original sur la vitre d'exposition dans le sens indiqué sur l'illustration suivante.

Alignez le centre de l'original sur le repère (►).



CONTROLE 3 Avez-vous correctement mis en place l'original dans le SPF ?

Pour numériser un document depuis le SPF, alignez le guide sur l'original comme indiqué sur l'illustration suivante.



Alignez le guide sur l'original.

4 Impossible de numériser l'image

Si vous ne parvenez pas à numériser l'image, éteignez votre ordinateur. Mettez l'interrupteur d'alimentation de l'appareil en position d'arrêt, débranchez-le, puis rebranchez-le. Redémarrez votre ordinateur, puis relancez la numérisation. Si le problème persiste, reportez-vous à la liste de vérifications suivante.

CONTROLE 1 Votre application est-elle compatible TWAIN ?

Sous Windows 98/Me/2000, seules les applications compatibles TWAIN vous permettent d'acquérir les images. Utilisez une application compatible TWAIN, par exemple Sharpdesk (fournie avec l'appareil).

CONTROLE 2 Avez-vous sélectionné le pilote de scanner de l'appareil dans votre application ?

Vérifiez que vous avez sélectionné "SHARP MFP TWAIN P" ou "WIA-SHARP AL-xxxx" dans votre application.

Référence: [Numérisation d'une image à partir d'une application compatible TWAIN](#)

CONTROLE 3 Avez-vous défini les préférences de numérisation de manière appropriée ?

Si vous définissez une grande zone de numérisation en couleur associée à une haute résolution, le volume de données à traiter sera important et il en résulte un allongement du temps de numérisation. Il est recommandé de définir les paramètres de numérisation en fonction du type de documents à traiter : Pages WEB (écrans), photo, fax ou OCR (reconnaissance optique de caractère).

CONTROLE 4 Votre ordinateur dispose-t-il de suffisamment de mémoire ?

Il est possible que la quantité de mémoire dont dispose votre ordinateur ne lui permette pas de traiter le document que vous voulez numériser. Réduisez la résolution.

CONTROLE 5 Le délai d'attente défini est-il écoulé ?

Aucun travail de numérisation ni d'impression ne peut être transféré vers l'appareil depuis votre ordinateur au cours du délai d'attente défini intervenant à la fin de la copie. Pour envoyer un travail de numérisation immédiatement, appuyez deux fois sur la touche d'annulation, ou sur la touche ONLINE ou encore NUMERISER de l'appareil.

Référence: Pour plus d'informations, reportez-vous à la section "PROGRAMMES UTILISATEUR" du Mode d'emploi.

CONTROLE 6 Avez-vous essayé de numériser plusieurs originaux à la fois dans le SPF ?

Depuis le SPF, vous pouvez numériser un seul ou plusieurs documents à la fois selon l'application que vous utilisez. Vérifiez ce que permet votre application. (Sharpdesk vous permet de numériser plusieurs originaux en une seule opération.)

CONTROLE 7 Le système d'exploitation de votre ordinateur prend-il en charge le pilote de numérisation ?

Windows 98/Me/2000/XP/Vista prennent en charge le pilote de numérisation.

CONTROLE 8 Utilisez-vous une interface appropriée ?

Vérifiez que le câble est correctement connecté aux connecteurs LAN ou USB sur votre ordinateur et sur l'appareil.

CONTROLE 9 Le pilote de numérisation et Button Manager ont-ils été installés correctement ?

Si, après vérification des points présentés dans la liste de vérifications précédente, vous ne parvenez toujours pas à numériser vos documents, désinstallez puis réinstallez le logiciel.

Référence: [Désinstallation du logiciel](#)

4 Désinstallation du logiciel

Si vous ne parvenez pas à numériser ou à imprimer ou si Button Manager ne fonctionne pas correctement, consultez la section "[Rien ne s'imprime](#)" ou "[Impossible de numériser l'image](#)". Si le problème persiste, suivez la procédure décrite ci-après pour désinstaller le logiciel (Pilote d'imprimante/de scanner, Button Manager), puis le réinstaller.



Attention

Fermez toutes les applications avant de désinstaller le logiciel.

1

Cliquez sur le bouton "démarrer", puis cliquez sur "Panneau de configuration".

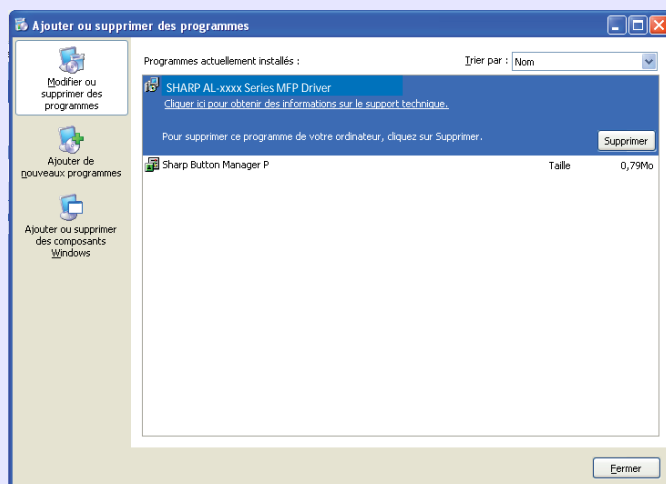
- Sous Windows Vista, cliquez sur "Désinstaller un programme".
- Sous Windows 98/Me/2000, cliquez sur le bouton "Démarrer", sélectionnez "Paramètres", puis cliquez sur "Panneau de configuration".

2

Cliquez sur "Ajout ou suppression de programmes".

Sous Windows 98/Me/2000, double-cliquez sur l'icône "Ajout/Suppression de programmes".

Vous affichez ainsi la boîte de dialogue suivante.



Supprimez le "SHARP AL-xxxx Series MFP driver" et le "Sharp Button Manager P" de la liste des applications. Pour plus d'informations, reportez-vous au Mode d'emploi ou aux fichiers d'aide de votre système d'exploitation.

3

Redémarrez votre ordinateur.

Le pilote et Button Manager sont supprimés quand vous redémarrez votre ordinateur. Pour les réinstaller, suivez les instructions décrites dans la section "INSTALLATION DES LOGICIELS" du Mode d'emploi.

SOMMAIRE

INDEX

34

5 Fonctions du pilote d'impression (1ère partie)

Onglet	Réglage	Sélections	Paramètre initial
Principal	Copies	1 à 999	1
	Assemblage	On/Off	On
	Impression N-Up	1-Up/2-Up/4-Up	1-Up
	Bordure	On/Off	Désactivé
	Style de document	Recto/Recto verso (Livre)/Recto verso (Bloc-notes)	Recto
	Réglages utilisateurs	-	Paramètres par défaut du constructeur
	[Réglages utilisateurs]		
	Nom du réglage	Jusqu'à sept noms, 20 caractères chacun	-
Papier	Format du papier	A3 [Ajuster au format]* ¹ , A4, A5, A6, B4 [Ajuster au format]* ¹ , B5, Ledger [Ajuster au format]* ¹ , Letter, Legal, Executive, Facture, Foolscap, Folio, COM10, Monarch, DL, C5, 8K [Ajuster au format]* ¹ , 16K, Format personnalisé	A4* ²
	Ajuster à la taille du papier	On/Off	Désactivé
	Orientation	Portrait/Paysage/Rotation 180 degrés	Portrait
	Sélection papier	Magasin 1, plateau d'alimentation auxiliaire	Magasin 1
	[Personnalisé]		
	Largeur	98,3 jusqu'à 215,9 (mm.)	98,3 (mm.)* ²
	Longueur	148,0 jusqu'à 355,6 (mm.)	148,0 (mm.)* ²
	Format	millimètres	millimètres* ²

(Suite)

*1: Sera réduit au format A4 ou à un format spécifique avant impression.

*2: Ce réglage peut varier selon les paramètres de votre système d'exploitation.

Pour plus d'informations sur chaque réglage, reportez-vous à la section Aide de la fenêtre de configuration du pilote d'imprimante.

SOMMAIRE

INDEX

35

5 Fonctions du pilote d'impression (2ème partie)

Onglet	Réglage	Sélections	Paramètre initial
Avancé	Qualité d'impression	Epreuve/Normale/Photo	Normale
	Impression à deux niveaux	On/Off	Désactivé
	[Réglage de l'image]		
	Luminosité	0 à 100	50
	Contraste	0 à 100	50
Filigranes	Filigrane	(Néant)/TOP SECRET/CONFIDENTIEL/EPREUVE/ORIGINAL/COPIE	(Néant)
	Texte	-	-
	Format	6 à 300	200
	Angle	-90 à +90	45
	Gamme des gris	0 à 255	192
	Sur la 1 ^{ère} page seulement	On/Off	Désactivé

Si l'appareil est utilisé en tant qu'imprimante réseau, vous pouvez accéder à la page WEB de l'appareil à l'aide d'un navigateur WEB. Vous pouvez consulter et modifier les paramètres réseau dans la page WEB et contrôler le statut de l'imprimante.



Remarque

- Pour accéder à la page WEB de l'appareil, une adresse IP doit être affectée à l'appareil.
- Nous vous conseillons Internet Explorer 6.0 (ou plus récent) ou Netscape Navigator 7.0 (ou plus récent) comme navigateur WEB.

Accéder à la page WEB

Veuillez utiliser la procédure suivante pour accéder à la page WEB.

1 Ouvrez le navigateur WEB de votre ordinateur.

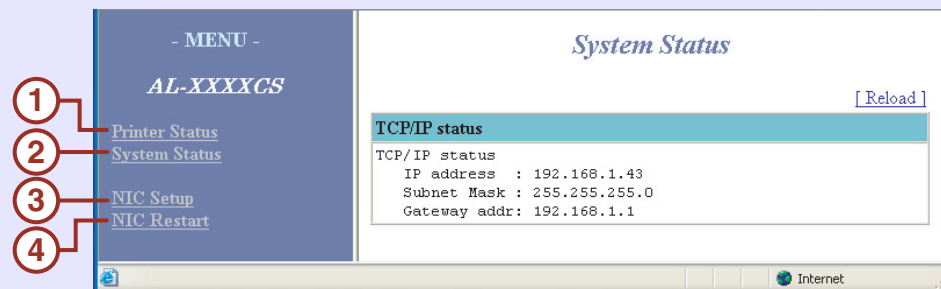
2 Dans la barre "Address" de votre navigateur, entrez l'adresse IP de la machine comme une URL.

Entrez l'adresse IP préalablement affectée à votre appareil.

Exemple : Si l'adresse IP est 192.168.1.43;



Lorsque la connexion est terminée, la page WEB s'affiche sur votre navigateur.



1 Printer Status

Affiche le statut de l'imprimante.

2 System Status

Affiche l'état du système.

3 NIC Setup

Modifie les paramètres réseau.

4 NIC Restart

Redémarre la connexion réseau afin d'appliquer les nouveaux paramètres.

SOMMAIRE

INDEX

6 Configuration depuis la page WEB

Afin de modifier les paramètres réseau, cliquez sur "NIC Setup". La fenêtre ci-dessous s'affiche.

Name	Value
IP Address	192.168.1.43
Subnet Mask	255.255.255.0
Gateway	192.168.1.1
RARP	DISABLE
DHCP	DISABLE
Password	

[NIC Setup]

Après avoir modifié les paramètres réseau, cliquez sur le bouton "Submit" pour sauvegarder ces nouveaux paramètres. Si vous souhaitez supprimer ces nouveaux paramètres, cliquez sur le bouton "Reset".



Remarque

*Si une boîte de dialogue apparaît vous demandant votre nom et votre mot de passe, tapez "admin" pour le nom d'utilisateur, "Sharp" comme mot de passe puis cliquez sur "OK".
Le mot de passe peut être changé dans la page NIC Setup ci-dessus. (Vous pouvez entrer jusqu'à 7 caractères.)*

7 Index

A	A propos de la page WEB	37	Désinstallation		Button Manager	22							
	Aide			Button Manager	34	Pilote d'imprimante	5						
	Button Manager	21		Pilote d'imprimante	34	Pilote de scanner							
	Fenêtre d'état de l'impression	10		Pilote de scanner	34	Assistant Scanneur et appareil photo	19						
	Pilote d'imprimante	5				Pilote TWAIN	14						
	Pilote de scanner					Pilote WIA	17						
	Pilote TWAIN	14				Présentation de la fenêtre d'état de l'impression	10						
	Pilote WIA	17				Présentation Button Manager	21						
	Ajuster à la taille du papier	7				Principal	5						
	Ajuster au format	7											
Assistance	23												
Assistant Scanneur et appareil photo	11												
B	Bordure	8	F	Fenêtre de configuration	14	R	Rien ne s'imprime	30					
	Bouton Réglage automatique de la zone de numérisation	15		Fenêtre de prévisualisation	15		S	Sélection de l'application	21				
	Bouton Numériser			Fenêtre d'état de l'impression	10			Sélection du périphérique	16				
	Pilote TWAIN	14		Filigrane	6			Style de document	9				
	Pilote WIA	17		Fonctions du pilote d'impression	35								
	Bouton Prévisualisation			Format du papier	7			T	TWAIN	11			
	Assistant Scanneur et appareil photo	19											
	Pilote TWAIN	14		I	Identification des problèmes				23	U	Utilisation du manuel en ligne	1	
	Pilote WIA	17			Impossible de numériser l'image				33				
					Impression				2				
		Impression de base	3										
		Impression d'un filigrane	6										
		Impression N-up	8										
		Impression recto-verso	9										
		Impression - Vue d'ensemble	2										
		Interface	24										
C	Configuration de la numérisation	21	M	Marge	28	V	Vue d'ensemble						
	Configuration du Button Manager	22		Méthode de numérisation	13		Impression	2					
	Configuration du pilote d'imprimante	5		Mode de numérisation	14		Numérisation	11					
D	Démarrage		N	Numérisation d'une image		W	WIA	11					
	Button Manager	22		Assistant Scanneur et appareil photo	18								
	Pilote d'imprimante	4		Pilote TWAIN	12								
				Pilote WIA	16								
				Numérisation - Vue d'ensemble	11								
				Numériser	11								
			P	Page WEB	37								
				Paramètres									



AL2020_AL2040_v1