

# Annexe

Annexe .....	1
Définition de l'adresse IP à l'aide de DHCP/BOOTP/RARP/ARP ....	2
Définition d'une adresse IP avec DHCP (Windows NT 4.0) .....	2
Définition d'une adresse IP avec DHCP (Windows 2000) .....	4
Définition d'une adresse IP avec BOOTP .....	6
Définition d'une adresse IP avec RARP .....	7
Définition d'une adresse IP avec ARP .....	8
A propos de NetBEUI .....	10
A propos de TELNET .....	12

## Définition de l'adresse IP à l'aide de DHCP/BOOTP/RARP/ARP

### Définition d'une adresse IP avec DHCP (Windows NT 4.0)

Cette section explique comment configurer une adresse IP avec le protocole DHCP du serveur Windows NT 4.0.



- \* Enregistrez l'adresse IP et l'adresse Ethernet sur un serveur DHCP Windows NT 4.0. L'adresse IP est attribuée à la carte réseau "Print Server Card" lorsque vous mettez l'imprimante sous tension.

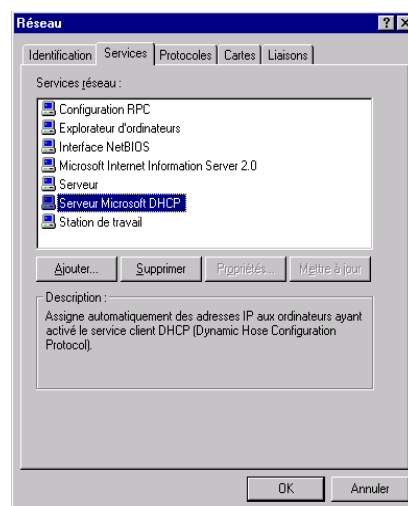


- \* Si vous n'enregistrez pas l'adresse IP, une adresse différente est attribuée à chaque mise sous tension de l'imprimante sur laquelle la carte réseau "Print Server Card" est installée.

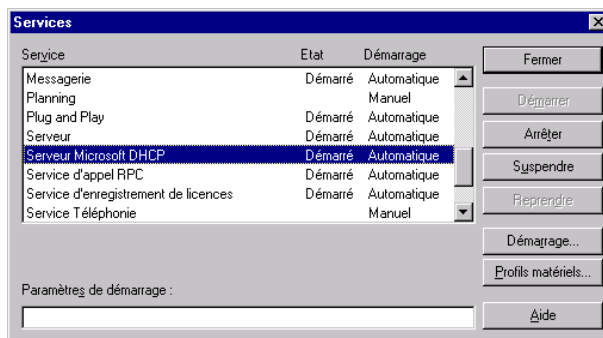
1. Allez dans **Panneau de configuration - Réseau** et sélectionnez **Services**. Dans Services réseau, ajoutez **Serveur Microsoft DHCP**.



- \* Vous devez avoir le droit de vous connecter.

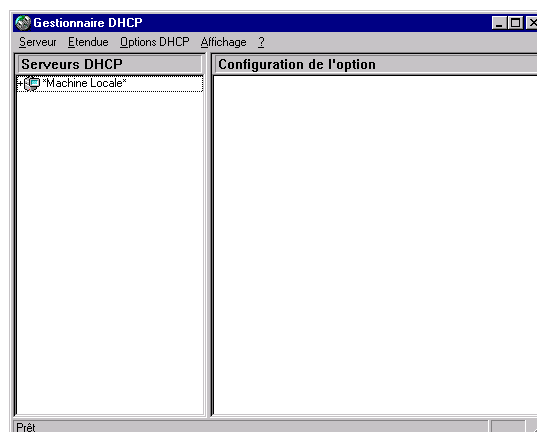


2. Allez dans **Panneau de configuration**, sélectionnez **Services** et démarrez **Serveur Microsoft DHCP**.

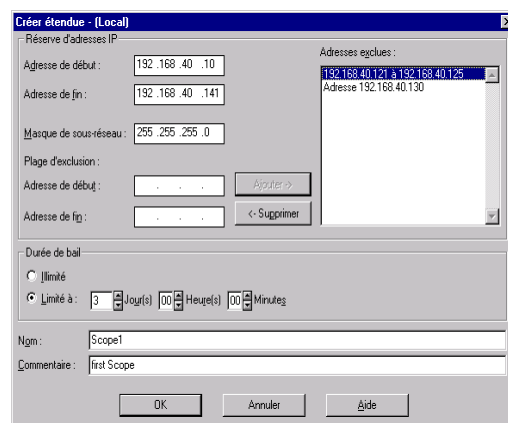


# Manuel de l'utilisateur de la carte réseau "Print Server Card"

3. A partir de **Programmes**, allez dans **Outils d'administration (Commun)** et démarrez le gestionnaire DHCP.



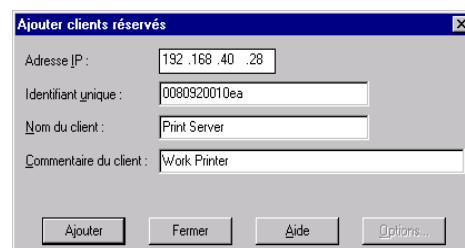
4. Sélectionnez **Etendue - Créer** et définissez une réserve d'adresses IP.



5. Sélectionnez **Etendue - Ajouter une réservation** et configurez l'adresse IP et l'adresse Ethernet.



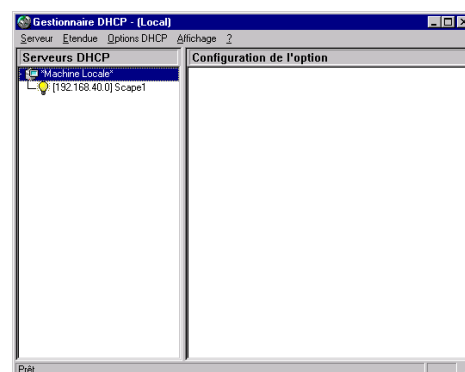
\* L'étape 5 n'est pas nécessaire si vous n'avez pas d'adresse IP à définir.



6. Sélectionnez **Etendue** et activez l'étendue créée. Mettez sous tension l'imprimante sur laquelle la carte réseau "Print Server Card" est installée.



\* Sélectionnez **Etendue – Bail actif** si vous souhaitez pouvoir vérifier l'état d'attribution des adresses IP.



# Manuel de l'utilisateur de la carte réseau "Print Server Card"

## Définition d'une adresse IP avec DHCP (Windows 2000)

Cette section explique comment configurer une adresse IP avec le protocole DHCP du serveur Windows 2000.



ASTUCE

- \* Enregistrez l'adresse IP et l'adresse Ethernet sur le serveur DHCP Windows 2000. L'adresse IP est attribuée à la carte réseau "Print Server Card" lorsque vous mettez l'imprimante sous tension.



REMARQUE

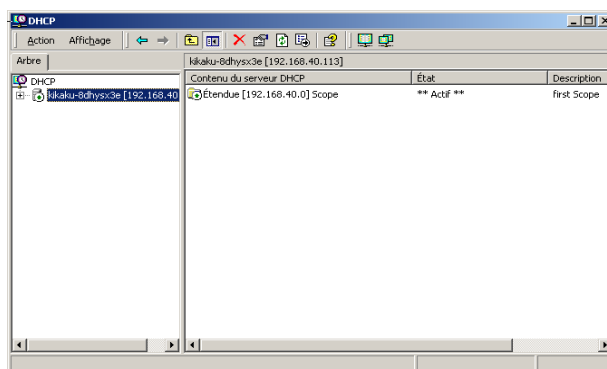
- \* Si vous n'enregistrez pas l'adresse IP, une adresse différente est attribuée à chaque mise sous tension de l'imprimante sur laquelle la carte réseau "Print Server Card" est installée.

1. Allez dans **Démarrer - Paramètres - Panneau de configuration - Ajout/Suppression de programmes - Ajouter/Supprimer des composants Windows** et ouvrez l'**assistant Composants de Windows**. Dans Composants, sélectionnez Autres **Fichiers réseau et services d'impression**. Sélectionnez **Dynamic Host Configuration Protocol (DHCP)** et cliquez sur **OK**. Vous retrouvez l'**assistant Composants de Windows**. Cliquez sur **Suivant**. Lorsque que vous avez effectué toutes les configurations, cliquez sur **Terminer**.
2. A partir de **Panneau de configuration**, allez dans **Outils d'administration** et démarrez le gestionnaire DHCP.



ASTUCE

- \* Vous devez avoir le droit de vous connecter.
- \* Démarrez au préalable le service **Serveur DHCP**.

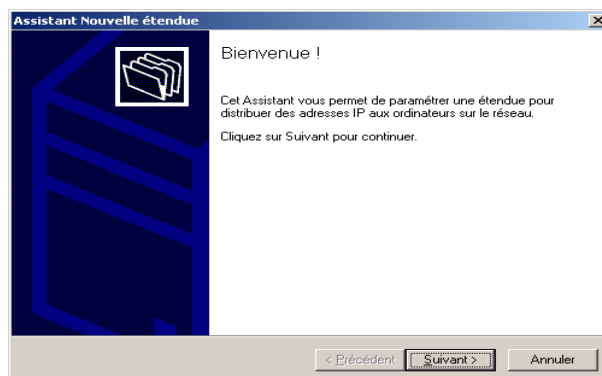


3. A partir de **Ajouter – Nouveau**, allez dans **Étendue** et démarrez l'**Assistant Nouvelle étendue**. Suivez les instructions de l'assistant pour la configuration.



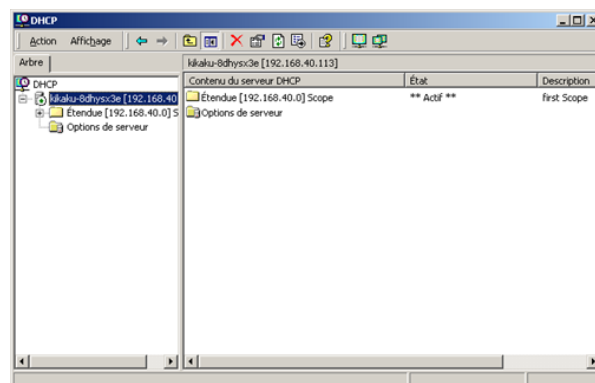
ASTUCE

- \* Pour plus d'informations, consultez l'aide de Windows 2000.



## Manuel de l'utilisateur de la carte réseau “Print Server Card”

- Effectuez les configurations nécessaires et activez l'étendue ajoutée.



- Mettez l'imprimante sous tension.

## Définition d'une adresse IP avec BOOTP

Cette section explique comment configurer une adresse IP avec BOOTP.

Enregistrez une adresse IP et une adresse Ethernet sur le serveur BOOTP. L'adresse IP est attribuée à la carte réseau "Print Server Card" lorsque vous mettez l'imprimante sous tension.



ASTUCE

- \* Pour définir une adresse IP avec BOOTP, vous devez disposer d'un poste de travail qui utilise BOOTP sur le réseau.

Définition d'une adresse IP avec un serveur UNIX BOOTP (HP\_U9.X).

1. Ajoutez ce qui suit à /etc/bootptab.

Ex. : si l'adresse IP est 192.168.20.28, le nom d'hôte est "pbox1"

```
pbox1:\
ht=ether:\           # Target hardware type is ETHERNET
ha=0080920010ea:\    # Target hardware address
ip=192.168.20.28:\   # Target IP address
gw=192.168.20.254:\  # Default gateway address (If required)
sm=255.255.255.0:    # Target subnet mask (If required)
```

2. Ajoutez ce qui suit à /etc/inetd.conf  
bootps dgram udp wait root /etc/bootpd bootpd

3. Réinitialisez inetd.  
**kill -1 1**

4. Réinitialisez la carte réseau "Print Server Card" et l'imprimante.

## Définition d'une adresse IP avec RARP

Cette section explique comment configurer une adresse IP avec RARP.

Ajoutez l'adresse Ethernet de la carte réseau “Print Server Card” et l'adresse IP souhaitée à /etc/ethers de UNIX. Ensuite, démarrez RARPD. L'adresse IP est attribuée à la carte réseau “Print Server Card” lorsque vous mettez l'imprimante sous tension.



- \* Pour définir une adresse IP avec RARP, vous devez disposer d'un poste de travail avec le daemon RARP sur le réseau.

### Définition d'une adresse IP avec le serveur UNIX RARP (SunOS 4.1x).

1. Ajoutez l'adresse IP et l'adresse Ethernet à /etc/ethers.  
00:80:92:00:10:ea 192.168.20.28 # pbox1
2. Démarrez RARPD  
`rarpd -a`
3. Réinitialisez la carte réseau “Print Server Card” et l'imprimante.

## Définition d'une adresse IP avec ARP

Il existe deux façons de configurer une adresse IP avec ARP.

Méthode 1. Enregistrez l'adresse IP et l'adresse Ethernet et exécutez une commande PING.



- \* Vous pouvez trouver l'adresse Ethernet de la carte réseau "Print Server Card" sur son étiquette.
- \* Avec cette méthode de configuration, l'adresse IP de la carte réseau "Print Server Card" n'est pas enregistrée de sorte qu'elle sera effacée dès que l'imprimante sera mise hors tension. Veillez à enregistrer l'adresse IP à l'aide de TELNET ou d'un autre utilitaire.
- \* Lorsque vous travaillez sous Windows 95/98/Me ou NT, l'adresse IP et l'adresse Ethernet d'autres périphériques du réseau local doivent être enregistrées avant l'enregistrement dans la table ARP afin d'ajouter une table ARP. Après avoir défini une adresse selon cette méthode, faites un PING vers un autre ordinateur et enregistrez dans la table ARP.

### Configuration d'une adresse IP selon la méthode 1

Adresse Ethernet de la carte réseau "Print Server Card": 00:80:92:00:10:ea

Adresse IP à définir : 192.168.20.28

1. Mettez la carte réseau "Print Server Card" sous tension.
2. A l'aide de la commande ARP, enregistrez l'adresse IP et l'adresse Ethernet dans la table ARP.  
(UNIX)  

```
arp -s 192.168.20.28 00:80:92:00:10:ea temp
```

  
(Windows 95/98/Me, NT, Windows 2000/XP dans DOS)  

```
arp -s 192.168.20.28 00-80-92-00-10-ea
```
3. Faites un PING.  

```
PING 192.168.20.28
```
4. Si vous recevez une réponse de la carte réseau "Print Server Card", la configuration est terminée.  
(UNIX)  

```
192.168.20.28 is alive.
```

  
(Windows 95/98/Me, NT, Windows 2000/XP)  

```
reply from 192.168.20.28: byte=32 time=xxms TTL=255
```



# Manuel de l'utilisateur de la carte réseau "Print Server Card"

Méthode 2. Exécutez continuellement des commandes PING pour l'adresse IP.

La carte réseau "Print Server Card" détermine une adresse IP dans les conditions suivantes.

- (1) Il n'existe qu'une seule carte réseau "Print Server Card" sur le réseau
- (2) L'adresse IP est l'adresse par défaut d'usine (l'adresse IP est 0.0.0.0).
- (3) Plus de 10 requêtes ARP sont envoyées à la carte réseau "Print Server Card" en 1 minute.
- (4) Après ARP, le paquet reçu est "ICMP Echo Request".



- \* Avec cette méthode de configuration, l'adresse IP de la carte réseau "Print Server Card" n'est pas enregistrée de sorte qu'elle sera effacée dès que l'imprimante sera mise hors tension. Après avoir défini une adresse IP selon cette méthode, veuillez à enregistrer cette adresse à l'aide de TELNET ou d'un autre utilitaire.
- \* Si il existe plus d'une carte réseau "Print Server Card" sur le réseau au moment où vous appliquez cette méthode, vous risquez d'enregistrer la même adresse IP pour plusieurs cartes réseau "Print Server Card". Veuillez à les configurer une à une.

## Configuration d'une adresse IP selon la méthode 2

Adresse IP à définir : 192.168.20.28

1. Mettez la carte réseau "Print Server Card" sous tension.
2. Exécutez une commande PING.
3. Continuez d'exécuter la commande PING jusqu'à ce que vous receviez une réponse de la carte réseau "Print Server Card". Si vous recevez une réponse, la configuration est terminée. (UNIX)

```
192.168.20.28 is alive.
```

(Windows 95/98/Me, NT, Windows 2000/XP dans DOS)

```
reply from 192.168.20.28: byte=32 time=xxms TTL=255
```

```
*  
*  
*  
*
```

## A propos de NetBEUI

Cette section explique comment imprimer avec le protocole NetBEUI.

Lorsque vous connectez la carte réseau “Print Server Card” à un réseau, **Sharp-Printer Workgroup** apparaît dans **Réseau global** de **Voisinage réseau**. Dans le groupe de travail sont ajoutés une imprimante et un ordinateur (Print Server Card) avec deux dossiers. Vous pouvez ajouter une imprimante, modifier l'état de l'imprimante, effectuer une configuration ou vous connecter à un serveur HTTP via cet ordinateur (Print Server Card). Selon l'imprimante, il est possible que vous obteniez un message d'erreur concernant l'impression avec NetBEUI. En cas de problème, utilisez le protocole TCP/IP.

### Exemples

- \* Vous avez essayé d'imprimer alors que l'imprimante était hors ligne.
- \* Vous avez essayé d'imprimer alors qu'il n'y avait plus de papier.
- \* Vous avez essayé d'imprimer alors qu'une autre machine essayait déjà d'imprimer avec NetBEUI.
- \* Vous avez essayé d'imprimer alors que vous utilisiez un autre protocole.
- \* Une erreur s'est produite lors de l'impression.

Dans les cas susmentionnés, un message d'erreur s'affiche. En cas de problème, utilisez le protocole TCP/IP.

### Structure du serveur SC-Print

\\SC001141	: ordinateur (Print Server Card)
\\SC001141\LPT	: imprimante
\\SC001141\report\Report.txt	: rapport de configuration (Lecture seule)
\\SC001141\report>Status.txt	: rapport de l'état du système (Lecture seule)
\\SC001141\setup\WebSetup	: fichier de raccourci (Lecture seule)

### Rapport de configuration

Génère un rapport sur l'état de configuration lors de la mise sous tension.

### Rapport de l'état du système

Génère un rapport sur l'état de la carte réseau “Print Server Card” lorsque ce dossier est ouvert.

## Manuel de l'utilisateur de la carte réseau “Print Server Card”

### Fichier de raccourci

Lorsque vous attribuez une adresse IP à la carte réseau “Print Server Card”, un raccourci (Configuration Web) est créé. Double-cliquer sur l'icône du raccourci donne accès à la page d'accueil de la carte réseau “Print Server Card”.



ASTUCE

\* Cela ne fonctionne que si TCP/IP est activé.

## A propos de TELNET

Après avoir défini l'adresse IP, vous pouvez configurer les paramètres avec TELNET dans votre logiciel UNIX ou TCP/IP. TELNET permet d'afficher et de définir les paramètres de la carte réseau “Print Server Card” à l'aide d'une commande. Voici quelques exemples.



- \* Connectez-vous en tant qu'utilisateur **admin** pour modifier les paramètres.  
Le mot de passe utilisateur **admin** par défaut d'usine est **Sharp**.

### Exemple d'affichage lors d'une connexion avec TELNET

```
AR-NC5J Ver 01.00.03 TELNET server.  
Copyright(C) 2001 SHARP CORPORATION  
Copyright(C) 2001 Japan Computer Industry Inc.  
login: admin  
'admin' user needs password to login.  
password:  
User 'admin' logged in.
```

No.	Item	Value	(level.1)
-----			
1	Configure General		
2	Configure TCP/IP		
3	Configure NetWare		
4	Configure AppleTalk		
5	Configure NetBEUI/NetBIOS		
97	Display Status		
98	Reset Settings to Defaults		
99	Exit		

Please select(1 - 99)?

# Manuel de l'utilisateur de la carte réseau “Print Server Card”

## Configuration du menu Général [1]

No.	Item	Value	(level.2)
1	: Change admin Password	: ""	
2	: Print status page after bootup	: YES	
99	: Back to prior menu		

Please select(1 - 99)?

## Configuration du menu TCP/IP [2]

No.	Item	Value	(level.2)
1	: TCP/IP Protocol	: ENABLE	
2	: DHCP/BOOTP	: DISABLE	
3	: RARP	: DISABLE	
4	: IP Address	: 192.168.20.28	
5	: Subnet Mask	: 0.0.0.0	
6	: Default Gateway	: 0.0.0.0	
7	: FTP/LPD Banner	: NO	
99	: Back to prior menu		

Please select(1 - 99)?

# Manuel de l'utilisateur de la carte réseau "Print Server Card"

## Configuration du menu NetWare [3]

No.	Item	Value	(level.2)
1	: NetWare Protocol	: ENABLE	
2	: Frame Type	: 802.2	
3	: Operation Mode	: PSERVER	
4	: Printer Name	: "SC0010EA-prn1"	
5	: PSERVER Mode		
6	: RPRINTER Mode		
99	: Back to prior menu		

Please select(1 - 99)?

## Le Mode PSERVER est activé [3-5]

No.	Item	Value	(level.3)
1	: Print Server Name	: "SC0010EA"	
2	: Login Password	: ""	
3	: Job Polling(sec.)	: 4	
4	: Bindery Mode	: ENABLE	
5	: File Server		
6	: NDS		
99	: Back to prior menu		

Please select(1 - 99)?

## Menu du serveur de fichiers [3-5-5]

No.	Item	Value	(level.4)
1	: FSERVER Name 1	: ""	
2	: FSERVER Name 2	: ""	
3	: FSERVER Name 3	: ""	
4	: FSERVER Name 4	: ""	
5	: FSERVER Name 5	: ""	
6	: FSERVER Name 6	: ""	
7	: FSERVER Name 7	: ""	
8	: FSERVER Name 8	: ""	
99	: Back to prior men		

Please select(1 - 99)?

# Manuel de l'utilisateur de la carte réseau "Print Server Card"

## Menu NDS [3-5-6]

No.	Item	Value	(level.4)
1	: NDS Tree	: ""	
2	: NDS Context	: ""	
99	: Back to prior menu		

Please select(1 - 99)?

## Menu du mode RPRINTER [3-6]

No.	Item	Value	(level.3)
1	: PSERVER Name 1	: ""	
2	: PSERVER Name 2	: ""	
3	: PSERVER Name 3	: ""	
4	: PSERVER Name 4	: ""	
5	: PSERVER Name 5	: ""	
6	: PSERVER Name 6	: ""	
7	: PSERVER Name 7	: ""	
8	: PSERVER Name 8	: ""	
9	: Job Timeout(sec.)	: 10	
99	: Back to prior menu		

Please select(1 - 99)?

## AppleTalk est activé [4]

No.	Item	Value	(level.2)
1	: AppleTalk Protocol	: ENABLE	
2	: Zone Name	: ""	
3	: Printer Name	: "SC0010EA"	
99	: Back to prior menu		

Please select(1 - 99)?

## NetBEUI est activé [5]

No.	Item	Value	(level.2)
1	: NetBEUI Protocol	: ENABLE	
2	: Computer Name	: "SC0010EA"	
3	: Workgroup	: "Sharp-Printer"	
4	: Comment	: "Sharp AR-NC5J"	
99	: Back to prior menu		

Please select(1 - 99)?

## Menu de l'affichage d'état [97]

Display Status

1 : prn1

2 : system

99 : Back to prior menu

Please select(1 - 99)?

## Menu prn1 [97-1]

prn1:

Ready



# Manuel de l'utilisateur de la carte réseau "Print Server Card"

## Menu du système [97-2]

### [GENERAL]

model name	Sharp AR-NC5J
version	01.00.03
printer name	
link status	10BASE-T
duplex mode	HALF
Hardware addr	00:80:92:00:13:67
Status print	YES

### [TCP/IP]

status	enabled
DHCP/BOOTP	disabled
IP address	192.168.40.148
subnet mask	255.255.255.0
gateway	192.168.40.254

### [NetWare]

status	enabled
packet type	SNAP
network number	00000004
print mode	RPRINTER
connected PS 0	BRAVO-PS
NDS Tree	MH
NDS Context	MH

### [AppleTalk]

status	enabled
zone name	WORK6F
type name	LaserWriter
object name	SC001367

### [NetBEUI]

status	enabled
computer name	SC001367
workgroup name	Sharp-Printer
master browser	SC001367

# Manuel de l'utilisateur de la carte réseau “Print Server Card”

## Menu de réinitialisation des paramètres par défaut d'usine [98]

Reset Settings to Defaults

1 : YES

2 : NO

Please select(1 - 2)?

## Menu Quitter [99]

Exit

1 : Save and Exit

2 : Exit without Saving

99 : Back to prior menu