

## PROJECTEUR DE DONNÉES MODÈLE **XG-P560W** **XG-P560W-N**

# MANUEL DE CONFIGURATION

Mise en place de l'écran .....	2
Format de l'écran et distance de projection .....	3
Attribution des points de connexion .....	11
Spécifications du terminal de télécommande avec câble ....	13
RS-232C Spécifications et paramètres de commande ....	14
Configuration de l'environnement du réseau du projecteur .....	20
1. Connexion du projecteur à un ordinateur .....	21
2. Spécification d'une adresse IP pour l'ordinateur .....	22
3. Configuration d'une connexion réseau pour le projecteur ....	24
<b>Commande du projecteur par un réseau LAN ...</b>	<b>26</b>
Commande du projecteur par Internet Explorer (Version 5.0 ou ultérieure) .....	26
Vérification de l'état du projecteur (Status) .....	27
Commande du projecteur (Control) .....	27
Configuration et réglage du projecteur (Settings & Adjustments) .....	28
Paramétrage de la sécurité (Network – Security) ....	28
Réglages généraux du réseau (Network – General) ....	29
Paramétrage pour l'envoi d'e-mail en cas d'erreur (Mail – Originator Settings) .....	29
Paramétrage des messages d'erreur et des adresses du destinataire auquel l'e-mail doit être envoyé en cas d'erreur (Mail – Recipient Settings) .....	30
Réglage des éléments d'erreur et de l'URL qui s'afficheront lorsqu'une erreur se produit (Service & Support – Access URL) .....	30
<b>Paramétrage du projecteur lorsque RS-232C ou Telnet est utilisé .....</b>	<b>31</b>
Connexion RS-232C .....	31
Connexion Telnet .....	32
SETUP MENU (Menu de configuration) (Menu principal) ....	33
ADVANCED SETUP MENU (Menu de configuration avancée) .....	33
<b>Commande du projecteur par RS-232C ou Telnet ...</b>	<b>34</b>
Affichage des détails des réglages ([V]View All Setting) ...	34
Paramètres à régler .....	34
Sauvegarder les réglages et quitter ([S]Save & Quit) .....	35
Quitter sans sauvegarder les réglages ([Q]Quit Unchanged) .....	35
Réglage de l'adresse IP ([1]IP Address) .....	36
Réglage du masque de sous-réseau ([2]Subnet Mask) .....	36

Réglage de passerelle par défaut ([3]Default Gateway) .....	36
Réglage du nom de l'utilisateur ([4]User Name) ....	36
Réglage du mot de passe ([5>Password) .....	37
Réglage de la vitesse de transmission RS-232C ([6]RS-232C Baud Rate) .....	37
Spécification du nom du projecteur ([7]Projector Name) .....	37
Réglage du Client DHCP ([8]DHCP Client) .....	37
Déconnexion de toutes les connexions ([D]Disconnect All) .....	38
Accès au ADVANCED SETUP MENU (Menu de configuration avancée) ([A]Advanced Setup) .....	38
Réglage du temps de déconnexion auto (ADVANCED[1]Auto Logout Time) .....	38
Réglage du port de communication (ADVANCED[2]Data Port) .....	38
Exécution d'un test Ping de réseau (ADVANCED[5]Network Ping Test) .....	39
Réglage de l'acceptation de l'adresse IP (ADVANCED [6] Accept IP Addr (1) – [8] Accept IP Addr (3)) ....	39
Accepter toutes les adresses IP (ADVANCED[9]Accept All IP Addr) .....	39
Réglage du port de recherche (ADVANCED[0]Search Port) .....	40
Retour aux réglages par défaut (ADVANCED[!]Restore Default Setting) ....	40
Retour au menu principal (ADVANCED[Q]Return to Main Menu) .....	40
<b>Projection en empilement .....</b>	<b>41</b>
Configuration de la projection en empilement .....	42
<b>Projection en mur vidéo .....</b>	<b>44</b>
Configuration de la projection en mur vidéo [De base]....	45
Régler la position horizontale et verticale .....	47
Revenir à la configuration de mur vidéo par défaut ....	47
Attribution de l'image projetée sur la projection vidéo murale ....	47
Remarques concernant la projection en mur vidéo ....	48
Configuration de la projection en mur vidéo [Application]...	49
<b>Réinitialisation du compteur d'heures de la lampe du projecteur par LAN .....</b>	<b>53</b>
<b>Résolution des problèmes .....</b>	<b>55</b>
<b>Dimensions .....</b>	<b>58</b>

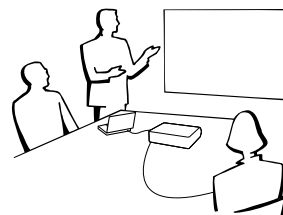
# Mise en place de l'écran

Pour une qualité d'image optimale, placez le projecteur perpendiculairement à l'écran avec les pieds du projecteur sur une surface plane et horizontale. Ce qui éliminera le recours à la Correction Trapèze et permettra d'obtenir la meilleure qualité d'image possible.



## Remarque

- L'objectif du projecteur doit être centré sur le milieu de l'écran. Si l'axe horizontal passant par le centre de l'objectif n'est pas perpendiculaire à l'écran, l'image sera déformée et difficile à regarder.
- Afin d'obtenir une image optimale, positionnez l'écran de façon à ce qu'il ne soit pas exposé directement au soleil ou à l'éclairage de la pièce. Toute lumière directe sur l'écran délave les couleurs et rend le visionnage difficile. Fermez les rideaux et diminuez l'éclairage lorsque vous installez l'écran dans une pièce ensoleillée ou très éclairée.

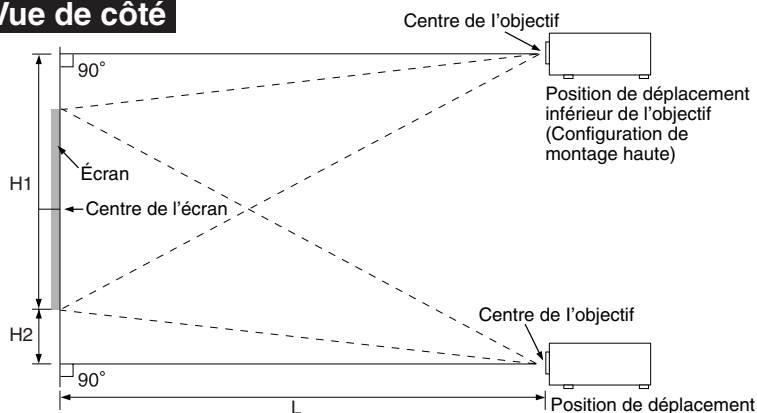


## Installation normale (Projection vers l'avant)

- Placez le projecteur à la distance requise de l'écran selon le format souhaité de l'image projetée.

### Exemple de l'installation normale

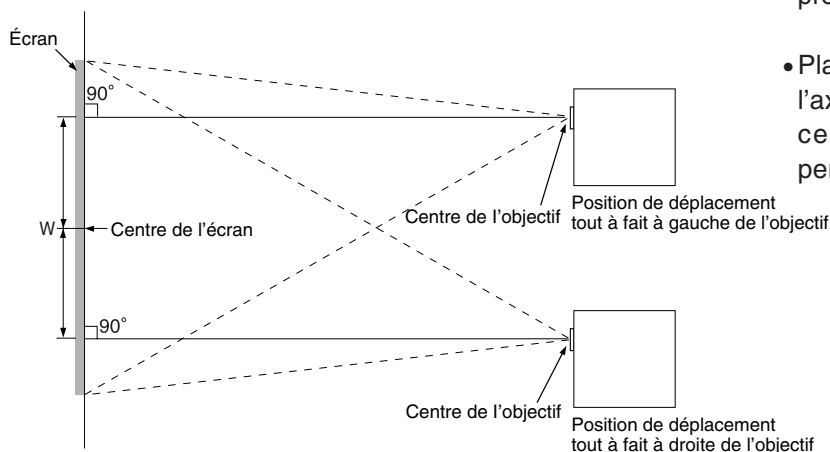
#### Vue de côté



- La distance entre l'écran et le projecteur varie suivant le format de l'écran.

- Le réglage par défaut peut être utilisé lorsque le projecteur est placé devant l'écran. Si l'image projetée est renversée ou inversée, réglez « Mode PRJ » sur « Avant ». (Voir la page 62 du mode d'emploi du projecteur.)

#### Vue de dessus



- Placez le projecteur pour que l'axe horizontal passant par le centre de l'objectif soit perpendiculaire à l'écran.

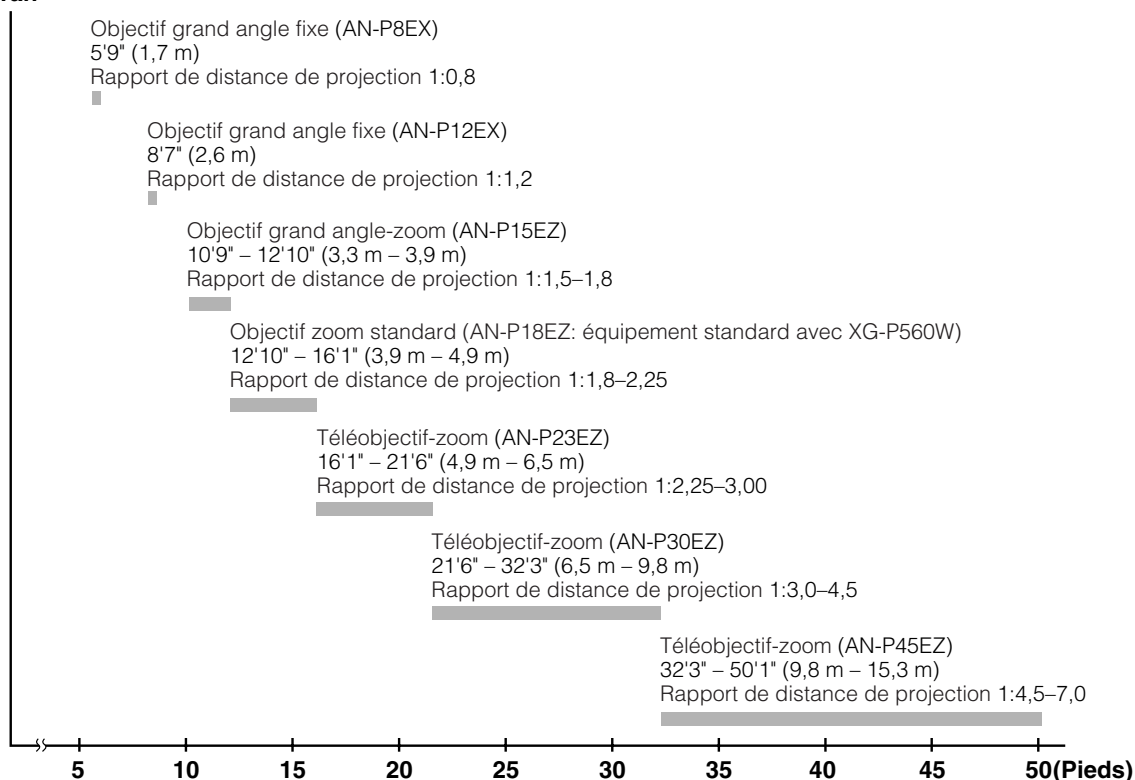
# Format de l'écran et distance de projection

La taille d'écran de projection varie en fonction de la distance entre l'objectif du projecteur et l'écran. Les objectifs en option de Sharp sont également disponibles pour une application spécialisée. Veuillez consulter votre revendeur de projecteur Sharp le plus proche pour plus de détails concernant tous les objectifs. (Lorsque vous utilisez un objectif, reportez-vous à son mode d'emploi). Installez le projecteur de sorte que les images soient projetées sur l'écran à la taille optimale en vous référant au tableau. Servez-vous des valeurs du tableau comme valeurs de référence pour l'installation du projecteur.

## Distance de projection

Le dessin ci-dessous correspond à un écran de 254 cm (100 pouces) en mode normal 16:10.

### Écran



## Format de l'écran et distance de projection

### Objectif zoom standard (AN-P18EZ : équipement standard avec XG-P560W) F2,5, f=25,5-32 mm

#### Entrée de signal 16:10 (Mode Normal)

Format de l'image (écran)			Distance de projection [L]		Distance entre le centre de l'objectif et le bas de l'image [H]		Distance entre le centre de l'objectif et le centre de l'image [W]
Diag. [X]	Largeur	Hauteur	Minimum [L1]	Maximum [L2]	Inférieure [H1]	Supérieure [H2]	
280" (711 cm)	603 cm (237")	377 cm (148")	11,0 m (36' 0")	13,7 m (45' 1")	-439,1 cm (-172 <sup>55</sup> / <sub>64</sub> ")	62,2 cm (24 <sup>31</sup> / <sub>64</sub> ")	±211,1 cm (83 <sup>3</sup> / <sub>32</sub> ")
250" (635 cm)	538 cm (212")	337 cm (132")	9,8 m (32' 2")	12,3 m (40' 3")	-392,0 cm (-154 <sup>11</sup> / <sub>32</sub> ")	55,5 cm (21 <sup>55</sup> / <sub>64</sub> ")	±188,4 cm (74 <sup>3</sup> / <sub>16</sub> ")
200" (508 cm)	431 cm (170")	269 cm (106")	7,8 m (25' 9")	9,8 m (32' 3")	-313,6 cm (-123 <sup>15</sup> / <sub>32</sub> ")	44,4 cm (17 <sup>31</sup> / <sub>64</sub> ")	±150,8 cm (59 <sup>23</sup> / <sub>64</sub> ")
150" (381 cm)	323 cm (127")	202 cm (79")	5,9 m (19' 3")	7,4 m (24' 2")	-235,2 cm (-92 <sup>39</sup> / <sub>64</sub> ")	33,3 cm (13 <sup>7</sup> / <sub>64</sub> ")	±113,1 cm (44 <sup>33</sup> / <sub>64</sub> ")
120" (305 cm)	258 cm (102")	162 cm (64")	4,7 m (15' 5")	5,9 m (19' 4")	-188,2 cm (-74 <sup>5</sup> / <sub>64</sub> ")	26,7 cm (10 <sup>1</sup> / <sub>2</sub> ")	±90,5 cm (35 <sup>39</sup> / <sub>64</sub> ")
100" (254 cm)	215 cm (85")	135 cm (53")	3,9 m (12' 10")	4,9 m (16' 1")	-156,8 cm (-61 <sup>47</sup> / <sub>64</sub> ")	22,2 cm (8 <sup>3</sup> / <sub>4</sub> ")	±75,4 cm (29 <sup>43</sup> / <sub>64</sub> ")
80" (203 cm)	172 cm (68")	108 cm (42")	3,1 m (10' 3")	3,9 m (12' 11")	-125,5 cm (-49 <sup>25</sup> / <sub>64</sub> ")	17,8 cm (7")	±60,3 cm (23 <sup>47</sup> / <sub>64</sub> ")
60" (152 cm)	129 cm (51")	81 cm (32")	2,4 m (7' 9")	2,9 m (9' 8")	-94,1 cm (-37 <sup>3</sup> / <sub>64</sub> ")	13,3 cm (5 <sup>1</sup> / <sub>4</sub> ")	±45,2 cm (17 <sup>13</sup> / <sub>16</sub> ")

X: Format d'image (diag.) (pouces/cm)

L1: Distance minimale de projection (m/pieds)

L2: Distance maximale de projection (m/pieds)

H1: Distance inférieure entre le centre de l'objectif et le bas de l'image (cm/pouces)

H2: Distance supérieure entre le centre de l'objectif et le bas de l'image (cm/pouces)

W: Distance entre le centre de l'objectif et le centre de l'image (cm/pouces)

Formule pour le format d'image et la distance de projection  
[m/cm]

L1 (m) = 0,0392X

L2 (m) = 0,0491X

H1 (cm) = -1,56815X

H2 (cm) = 0,2221X

W (cm) = ±0,75379X

[Pieds/pouces]

L1 (pieds) = 0,0392X / 0,3048

L2 (pieds) = 0,0491X / 0,3048

H1 (pouces) = -1,56815X / 2,54

H2 (pouces) = 0,2221X / 2,54

W (pouces) = ±0,75379X / 2,54

#### Entrée de signal 4:3 (Mode Normal)

Format de l'image (écran)			Distance de projection [L]		Distance entre le centre de l'objectif et le bas de l'image [H]		Distance entre le centre de l'objectif et le centre de l'image [W]
Diag. [X]	Largeur	Hauteur	Minimum [L1]	Maximum [L2]	Inférieure [H1]	Supérieure [H2]	
240" (610 cm)	488 cm (192")	366 cm (144")	10,7 m (34' 11")	13,3 m (43' 9")	-426,1 cm (-167 <sup>47</sup> / <sub>64</sub> ")	60,3 cm (23 <sup>3</sup> / <sub>4</sub> ")	±204,8 cm (80 <sup>41</sup> / <sub>64</sub> ")
200" (508 cm)	406 cm (160")	305 cm (120")	8,9 m (29' 1")	11,1 m (36' 6")	-355,1 cm (-139 <sup>25</sup> / <sub>32</sub> ")	50,3 cm (19 <sup>51</sup> / <sub>64</sub> ")	±170,7 cm (67 <sup>13</sup> / <sub>16</sub> ")
150" (381 cm)	305 cm (120")	229 cm (90")	6,7 m (21' 10")	8,3 m (27' 4")	-266,3 cm (-104 <sup>27</sup> / <sub>32</sub> ")	37,7 cm (14 <sup>27</sup> / <sub>32</sub> ")	±128,0 cm (50 <sup>13</sup> / <sub>32</sub> ")
120" (305 cm)	244 cm (96")	183 cm (72")	5,3 m (17' 6")	6,7 m (21' 11")	-213,0 cm (-83 <sup>7</sup> / <sub>8</sub> ")	30,2 cm (11 <sup>7</sup> / <sub>8</sub> ")	±102,4 cm (40 <sup>5</sup> / <sub>16</sub> ")
100" (254 cm)	203 cm (80")	152 cm (60")	4,4 m (14' 7")	5,6 m (18' 3")	-177,5 cm (-69 <sup>57</sup> / <sub>64</sub> ")	25,1 cm (9 <sup>29</sup> / <sub>32</sub> ")	±85,3 cm (33 <sup>19</sup> / <sub>32</sub> ")
80" (203 cm)	163 cm (64")	122 cm (48")	3,6 m (11' 8")	4,4 m (14' 7")	-142,0 cm (-55 <sup>29</sup> / <sub>32</sub> ")	20,1 cm (7 <sup>59</sup> / <sub>64</sub> ")	±68,3 cm (26 <sup>7</sup> / <sub>8</sub> ")
70" (178 cm)	142 cm (56")	107 cm (42")	3,1 m (10' 2")	3,9 m (12' 9")	-124,3 cm (-48 <sup>59</sup> / <sub>64</sub> ")	17,6 cm (6 <sup>59</sup> / <sub>64</sub> ")	±59,7 cm (23 <sup>33</sup> / <sub>64</sub> ")
60" (152 cm)	122 cm (48")	91 cm (36")	2,7 m (8' 9")	3,3 m (10' 11")	-106,5 cm (-41 <sup>15</sup> / <sub>16</sub> ")	15,1 cm (5 <sup>15</sup> / <sub>16</sub> ")	±51,2 cm (20 <sup>5</sup> / <sub>32</sub> ")

X: Format d'image (diag.) (pouces/cm)

L1: Distance minimale de projection (m/pieds)

L2: Distance maximale de projection (m/pieds)

H1: Distance inférieure entre le centre de l'objectif et le bas de l'image (cm/pouces)

H2: Distance supérieure entre le centre de l'objectif et le bas de l'image (cm/pouces)

W: Distance entre le centre de l'objectif et le centre de l'image (cm/pouces)

Formule pour le format d'image et la distance de projection

[m/cm]

L1 (m) = 0,04438X

L2 (m) = 0,05559X

H1 (cm) = -1,77527X

H2 (cm) = 0,25143X

W (cm) = ±0,85344X

[Pieds/pouces]

L1 (pieds) = 0,04438X / 0,3048

L2 (pieds) = 0,05559X / 0,3048

H1 (pouces) = -1,77527X / 2,54

H2 (pouces) = 0,25143X / 2,54

W (pouces) = ±0,85344X / 2,54



#### Remarque

- Laisser une marge d'erreur dans les valeurs dans mentionnées ci-dessus.
- Lorsque la distance entre le centre de l'objectif et le bas de l'image [H] est un nombre négatif, cela signifie que l'image est en dessous du centre de l'objectif.

## Objectif grand angle fixe (AN-P8EX)

F2,5, f=11,6 mm

### Entrée de signal 16:10 (Mode Normal)

Format de l'image (écran)			Distance de projection	Distance entre le centre de l'objectif et le bas de l'image [H]		Distance entre le centre de l'objectif et le centre de l'image [W]
Diag. [X]	Largeur	Hauteur	[L]	Inférieure [H1]	Supérieure [H2]	
140" (356 cm)	302 cm (119")	188 cm (74")	2,4 m (8' 0")	-135,7 cm (-53 <sup>27</sup> / <sub>32</sub> ")	-52,8 cm (-20 <sup>25</sup> / <sub>32</sub> ")	±33,2cm (13 <sup>1</sup> / <sub>16</sub> ")
120" (305 cm)	258 cm (102")	162 cm (64")	2,1 m (6' 10")	-116,3 cm (-45 <sup>25</sup> / <sub>32</sub> ")	-45,2 cm (-17 <sup>13</sup> / <sub>16</sub> ")	±28,4cm (11 <sup>3</sup> / <sub>16</sub> ")
100" (254 cm)	215 cm (85")	135 cm (53")	1,7 m (5' 9")	-96,9 cm (-38 <sup>5</sup> / <sub>32</sub> ")	-37,7 cm (-14 <sup>27</sup> / <sub>32</sub> ")	±23,7cm (9 <sup>21</sup> / <sub>64</sub> ")
80" (203 cm)	172 cm (68")	108 cm (42")	1,4 m (4' 7")	-77,5 cm (-30 <sup>17</sup> / <sub>32</sub> ")	-30,2 cm (-11 <sup>7</sup> / <sub>8</sub> ")	±19,0cm (7 <sup>15</sup> / <sub>32</sub> ")

X: Format d'image (diag.) (pouces/cm)

L: Distance de projection(m/pieds)

H1: Distance inférieure entre le centre de l'objectif et le bas de l'image (cm/pouces)

H2: Distance supérieure entre le centre de l'objectif et le bas de l'image (cm/pouces)

W: Distance entre le centre de l'objectif et le centre de l'image (cm/pouces)

Formule pour le format d'image et la distance de projection

[m/cm]

L (m) = 0,01744X

H1 (cm) = -0,96916X

H2 (cm) = -0,37689X

W (cm) = ±0,23691X

[Pieds/pouces]

L (pieds) = 0,01744X / 0,3048

H1 (pouces) = -0,96916X / 2,54

H2 (pouces) = -0,37689X / 2,54

W (pouces) = ±0,23691X / 2,54

### Entrée de signal 4:3 (Mode Normal)

Format de l'image (écran)			Distance de projection	Distance entre le centre de l'objectif et le bas de l'image [H]		Distance entre le centre de l'objectif et le centre de l'image [W]
Diag. [X]	Largeur	Hauteur	[L]	Inférieure [H1]	Supérieure [H2]	
120" (305 cm)	244 cm (96")	183 cm (72")	2,4 m (7' 9")	-131,7 cm (-51 <sup>53</sup> / <sub>64</sub> ")	-51,2 cm (-20 <sup>5</sup> / <sub>32</sub> ")	±32,2cm (12 <sup>43</sup> / <sub>64</sub> ")
100" (254 cm)	203 cm (80")	152 cm (60")	2,0 m (6' 6")	-109,7 cm (-43 <sup>3</sup> / <sub>16</sub> ")	-42,7 cm (-16 <sup>51</sup> / <sub>64</sub> ")	±26,8cm (10 <sup>9</sup> / <sub>16</sub> ")
80" (203 cm)	163 cm (64")	122 cm (48")	1,6 m (5' 2")	-87,8 cm (-34 <sup>9</sup> / <sub>16</sub> ")	-34,1 cm (-13 <sup>7</sup> / <sub>16</sub> ")	±21,5cm (8 <sup>29</sup> / <sub>64</sub> ")
70" (178 cm)	142 cm (56")	107 cm (42")	1,4 m (4' 6")	-76,8 cm (-30 <sup>15</sup> / <sub>64</sub> ")	-29,9 cm (-11 <sup>49</sup> / <sub>64</sub> ")	±18,8cm (7 <sup>25</sup> / <sub>64</sub> ")

X: Format d'image (diag.) (pouces/cm)

L: Distance de projection(m/pieds)

H1: Distance inférieure entre le centre de l'objectif et le bas de l'image (cm/pouces)

H2: Distance supérieure entre le centre de l'objectif et le bas de l'image (cm/pouces)

W: Distance entre le centre de l'objectif et le centre de l'image (cm/pouces)

Formule pour le format d'image et la distance de projection

[m/cm]

L (m) = 0,01974X

H1 (cm) = -1,09716X

H2 (cm) = -0,42667X

W (cm) = ±0,26823X

[Pieds/pouces]

L (pieds) = 0,01974X / 0,3048

H1 (pouces) = -1,09716X / 2,54

H2 (pouces) = -0,42667X / 2,54

W (pouces) = ±0,26823X / 2,54

### Remarque

- Laisser une marge d'erreur dans les valeurs dans mentionnées ci-dessus.
- Lorsque la distance entre le centre de l'objectif et le bas de l'image [H] est un nombre négatif, cela signifie que l'image est en dessous du centre de l'objectif.

## Format de l'écran et distance de projection

### Objectif grand angle fixe (AN-P12EX)

F2,5, f=17,1 mm

#### Entrée de signal 16:10 (Mode Normal)

Format de l'image (écran)			Distance de projection	Distance entre le centre de l'objectif et le bas de l'image [H]		Distance entre le centre de l'objectif et le centre de l'image [W]
Diag. [X]	Largeur	Hauteur	[L]	Inférieure [H1]	Supérieure [H2]	
230" (584 cm)	495 cm (195")	310 cm (122")	6,0 m (19' 9")	-222,9 cm (-87 <sup>49</sup> / <sub>64</sub> ")	-86,7 cm (-34 <sup>1</sup> / <sub>8</sub> ")	±54,5cm (21 <sup>29</sup> / <sub>64</sub> ")
200" (508 cm)	431 cm (170")	269 cm (106")	5,2 m (17' 2")	-193,8 cm (-76 <sup>5</sup> / <sub>16</sub> ")	-75,4 cm (-29 <sup>43</sup> / <sub>64</sub> ")	±47,4cm (18 <sup>21</sup> / <sub>32</sub> ")
150" (381 cm)	323 cm (127")	202 cm (79")	3,9 m (12' 11")	-145,4 cm (-57 <sup>15</sup> / <sub>64</sub> ")	-56,5 cm (-22 <sup>1</sup> / <sub>4</sub> ")	±35,5cm (13 <sup>63</sup> / <sub>64</sub> ")
120" (305 cm)	258 cm (102")	162 cm (64")	3,1 m (10' 4")	-116,3 cm (-45 <sup>25</sup> / <sub>32</sub> ")	-45,2 cm (-17 <sup>13</sup> / <sub>16</sub> ")	±28,4cm (11 <sup>3</sup> / <sub>16</sub> ")
100" (254 cm)	215 cm (85")	135 cm (53")	2,6 m (8' 7")	-96,9 cm (-38 <sup>5</sup> / <sub>32</sub> ")	-37,7 cm (-14 <sup>27</sup> / <sub>32</sub> ")	±23,7cm (9 <sup>21</sup> / <sub>64</sub> ")
80" (203 cm)	172 cm (68")	108 cm (42")	2,1 m (6' 10")	-77,5 cm (-30 <sup>17</sup> / <sub>32</sub> ")	-30,2 cm (-11 <sup>7</sup> / <sub>8</sub> ")	±19,0cm (7 <sup>15</sup> / <sub>32</sub> ")
60" (152 cm)	129 cm (51")	81 cm (32")	1,6 m (5' 2")	-58,1 cm (-22 <sup>57</sup> / <sub>64</sub> ")	-22,6 cm (-8 <sup>29</sup> / <sub>32</sub> ")	±14,2cm (5 <sup>19</sup> / <sub>32</sub> ")

X: Format d'image (diag.) (pouces/cm)

L: Distance de projection(m/pieds)

H1: Distance inférieure entre le centre de l'objectif et le bas de l'image (cm/pouces)

H2: Distance supérieure entre le centre de l'objectif et le bas de l'image (cm/pouces)

W: Distance entre le centre de l'objectif et le centre de l'image (cm/pouces)

Formule pour le format d'image et la distance de projection  
[m/cm]

L (m) = 0,02619X

H1 (cm) = -0,96916X

H2 (cm) = -0,37689X

W (cm) = ±0,23691X

[Pieds/pouces]

L (pieds) = 0,02619X / 0,3048

H1 (pouces) = -0,96916X / 2,54

H2 (pouces) = -0,37689X / 2,54

W (pouces) = ±0,23691X / 2,54

#### Entrée de signal 4:3 (Mode Normal)

Format de l'image (écran)			Distance de projection	Distance entre le centre de l'objectif et le bas de l'image [H]		Distance entre le centre de l'objectif et le centre de l'image [W]
Diag. [X]	Largeur	Hauteur	[L]	Inférieure [H1]	Supérieure [H2]	
200" (508 cm)	406 cm (160")	305 cm (120")	5,9 m (19' 5")	-219,4 cm (-86 <sup>25</sup> / <sub>64</sub> ")	-85,3 cm (-33 <sup>19</sup> / <sub>32</sub> ")	±53,6cm (21 <sup>1</sup> / <sub>8</sub> ")
150" (381 cm)	305 cm (120")	229 cm (90")	4,4 m (14' 7")	-164,6 cm (-64 <sup>51</sup> / <sub>64</sub> ")	-64,0 cm (-25 <sup>13</sup> / <sub>64</sub> ")	±40,2cm (15 <sup>27</sup> / <sub>32</sub> ")
120" (305 cm)	244 cm (96")	183 cm (72")	3,6 m (11' 8")	-131,7 cm (-51 <sup>53</sup> / <sub>64</sub> ")	-51,2 cm (-20 <sup>5</sup> / <sub>32</sub> ")	±32,2cm (12 <sup>43</sup> / <sub>64</sub> ")
100" (254 cm)	203 cm (80")	152 cm (60")	3,0 m (9' 9")	-109,7 cm (-43 <sup>3</sup> / <sub>16</sub> ")	-42,7 cm (-16 <sup>51</sup> / <sub>64</sub> ")	±26,8cm (10 <sup>9</sup> / <sub>16</sub> ")
80" (203 cm)	163 cm (64")	122 cm (48")	2,4 m (7' 9")	-87,8 cm (-34 <sup>9</sup> / <sub>16</sub> ")	-34,1 cm (-13 <sup>7</sup> / <sub>16</sub> ")	±21,5cm (8 <sup>29</sup> / <sub>64</sub> ")
70" (178 cm)	142 cm (56")	107 cm (42")	2,1 m (6' 10")	-76,8 cm (-30 <sup>15</sup> / <sub>64</sub> ")	-29,9 cm (-11 <sup>49</sup> / <sub>64</sub> ")	±18,8cm (7 <sup>25</sup> / <sub>64</sub> ")
60" (152 cm)	122 cm (48")	91 cm (36")	1,8 m (5' 10")	-65,8 cm (-25 <sup>59</sup> / <sub>64</sub> ")	-25,6 cm (-10 <sup>5</sup> / <sub>64</sub> ")	±16,1cm (6 <sup>11</sup> / <sub>32</sub> ")

X: Format d'image (diag.) (pouces/cm)

L: Distance de projection(m/pieds)

H1: Distance inférieure entre le centre de l'objectif et le bas de l'image (cm/pouces)

H2: Distance supérieure entre le centre de l'objectif et le bas de l'image (cm/pouces)

W: Distance entre le centre de l'objectif et le centre de l'image (cm/pouces)

Formule pour le format d'image et la distance de projection  
[m/cm]

L (m) = 0,02965X

H1 (cm) = -1,09716X

H2 (cm) = -0,42667X

W (cm) = ±0,26823X

[Pieds/pouces]

L (pieds) = 0,02965X / 0,3048

H1 (pouces) = -1,09716X / 2,54

H2 (pouces) = -0,42667X / 2,54

W (pouces) = ±0,26823X / 2,54



#### Remarque

- Laisser une marge d'erreur dans les valeurs dans mentionnées ci-dessus.
- Lorsque la distance entre le centre de l'objectif et le bas de l'image [H] est un nombre négatif, cela signifie que l'image est en dessous du centre de l'objectif.

## Objectif grand angle-zoom (AN-P15EZ)

F2,5, f=21,2-25,8 mm

### Entrée de signal 16:10 (Mode Normal)

Format de l'image (écran)			Distance de projection [L]		Distance entre le centre de l'objectif et le bas de l'image [H]		Distance entre le centre de l'objectif et le centre de l'image [W]
Diag. [X]	Largeur	Hauteur	Minimum [L1]	Maximum [L2]	Inférieure [H1]	Supérieure [H2]	
230" (584 cm)	495 cm (195")	310 cm (122")	7,5 m (24' 8")	9,0 m (29' 7")	-360,7 cm (-142")	51,1 cm (20' 7/64")	±173,4cm (68' 1/4")
200" (508 cm)	431 cm (170")	269 cm (106")	6,5 m (21' 6")	7,8 m (25' 9")	-313,6 cm (-123' 15/32")	44,4 cm (17' 31/64")	±150,8cm (59' 23/64")
150" (381 cm)	323 cm (127")	202 cm (79")	4,9 m (16' 1")	5,9 m (19' 3")	-235,2 cm (-92' 39/64")	33,3 cm (13' 7/64")	±113,1cm (44' 33/64")
120" (305 cm)	258 cm (102")	162 cm (64")	3,9 m (12' 11")	4,7 m (15' 5")	-188,2 cm (-74' 5/64")	26,7 cm (10' 1/2")	±90,5cm (35' 39/64")
100" (254 cm)	215 cm (85")	135 cm (53")	3,3 m (10' 9")	3,9 m (12' 10")	-156,8 cm (-61' 47/64")	22,2 cm (8' 3/4")	±75,4cm (29' 43/64")
80" (203 cm)	172 cm (68")	108 cm (42")	2,6 m (8' 7")	3,1 m (10' 3")	-125,5 cm (-49' 25/64")	17,8 cm (7")	±60,3cm (23' 47/64")
60" (152 cm)	129 cm (51")	81 cm (32")	2,0 m (6' 5")	2,4 m (7' 9")	-94,1 cm (-37' 3/64")	13,3 cm (5' 1/4")	±45,2cm (17' 13/16")

X: Format d'image (diag.) (pouces/cm)

L1: Distance minimale de projection (m/pieds)

L2: Distance maximale de projection (m/pieds)

H1: Distance inférieure entre le centre de l'objectif et le bas de l'image (cm/pouces)

H2: Distance supérieure entre le centre de l'objectif et le bas de l'image (cm/pouces)

W: Distance entre le centre de l'objectif et le centre de l'image (cm/pouces)

Formule pour le format d'image et la distance de projection [m/cm]

L1 (m) = 0,03274X

L2 (m) = 0,0392X

H1 (cm) = -1,56815X

H2 (cm) = 0,2221X

W (cm) = ±0,75379X

[Pieds/pouces]

L1 (pieds) = 0,03274X / 0,3048

L2 (pieds) = 0,0392X / 0,3048

H1 (pouces) = -1,56815X / 2,54

H2 (pouces) = 0,2221X / 2,54

W (pouces) = ±0,75379X / 2,54

### Entrée de signal 4:3 (Mode Normal)

Format de l'image (écran)			Distance de projection [L]		Distance entre le centre de l'objectif et le bas de l'image [H]		Distance entre le centre de l'objectif et le centre de l'image [W]
Diag. [X]	Largeur	Hauteur	Minimum [L1]	Maximum [L2]	Inférieure [H1]	Supérieure [H2]	
200" (508 cm)	406 cm (160")	305 cm (120")	7,4 m (24' 4")	8,9 m (29' 1")	-355,1 cm (-139' 25/32")	50,3 cm (19' 51/64")	±170,7cm (67' 13/64")
150" (381 cm)	305 cm (120")	229 cm (90")	5,6 m (18' 3")	6,7 m (21' 10")	-266,3 cm (-104' 27/32")	37,7 cm (14' 27/32")	±128,0cm (50' 13/32")
120" (305 cm)	244 cm (96")	183 cm (72")	4,4 m (14' 7")	5,3 m (17' 6")	-213,0 cm (-83' 7/8")	30,2 cm (11' 7/8")	±102,4cm (40' 5/16")
100" (254 cm)	203 cm (80")	152 cm (60")	3,7 m (12' 2")	4,4 m (14' 7")	-177,5 cm (-69' 57/64")	25,1 cm (9' 29/32")	±85,3cm (33' 19/32")
80" (203 cm)	163 cm (64")	122 cm (48")	3,0 m (9' 9")	3,6 m (11' 8")	-142,0 cm (-55' 29/32")	20,1 cm (7' 59/64")	±68,3cm (26' 7/8")
70" (178 cm)	142 cm (56")	107 cm (42")	2,6 m (8' 6")	3,1 m (10' 2")	-124,3 cm (-48' 59/64")	17,6 cm (6' 59/64")	±59,7cm (23' 33/64")
60" (152 cm)	122 cm (48")	91 cm (36")	2,2 m (7' 4")	2,7 m (8' 9")	-106,5 cm (-41' 15/16")	15,1 cm (5' 15/16")	±51,2cm (20' 5/32")

X: Format d'image (diag.) (pouces/cm)

L1: Distance minimale de projection (m/pieds)

L2: Distance maximale de projection (m/pieds)

H1: Distance inférieure entre le centre de l'objectif et le bas de l'image (cm/pouces)

H2: Distance supérieure entre le centre de l'objectif et le bas de l'image (cm/pouces)

W: Distance entre le centre de l'objectif et le centre de l'image (cm/pouces)

Formule pour le format d'image et la distance de projection [m/cm]

L1 (m) = 0,03706X

L2 (m) = 0,04438X

H1 (cm) = -1,77527X

H2 (cm) = 0,25143X

W (cm) = ±0,85344X

[Pieds/pouces]

L1 (pieds) = 0,03706X / 0,3048

L2 (pieds) = 0,04438X / 0,3048

H1 (pouces) = -1,77527X / 2,54

H2 (pouces) = 0,25143X / 2,54

W (pouces) = ±0,85344X / 2,54

### Remarque

- Laisser une marge d'erreur dans les valeurs dans mentionnées ci-dessus.
- Lorsque la distance entre le centre de l'objectif et le bas de l'image [H] est un nombre négatif, cela signifie que l'image est en dessous du centre de l'objectif.



## Format de l'écran et distance de projection

### Téléobjectif-zoom (AN-P23EZ)

F2,5, f=31,9-42,5 mm

#### Entrée de signal 16:10 (Mode Normal)

Format de l'image (écran)			Distance de projection [L]		Distance entre le centre de l'objectif et le bas de l'image [H]		Distance entre le centre de l'objectif et le centre de l'image [W]
Diag. [X]	Largeur	Hauteur	Minimum [L1]	Maximum [L2]	Inférieure [H1]	Supérieure [H2]	
230" (584 cm)	495 cm (195")	310 cm (122")	11,3 m (37' 1")	15,1 m (49' 5")	-360,7 cm (-142")	51,1 cm (20 7/64")	±173,4cm (68 1/4")
200" (508 cm)	431 cm (170")	269 cm (106")	9,8 m (32' 3")	13,1 m (43' 0")	-313,6 cm (-123 15/32")	44,4 cm (17 31/64")	±150,8cm (59 23/64")
150" (381 cm)	323 cm (127")	202 cm (79")	7,4 m (24' 2")	9,8 m (32' 3")	-235,2 cm (-92 39/64")	33,3 cm (13 7/64")	±113,1cm (44 33/64")
120" (305 cm)	258 cm (102")	162 cm (64")	5,9 m (19' 4")	7,9 m (25' 9")	-188,2 cm (-74 5/64")	26,7 cm (10 1/2")	±90,5cm (35 39/64")
100" (254 cm)	215 cm (85")	135 cm (53")	4,9 m (16' 1")	6,5 m (21' 6")	-156,8 cm (-61 47/64")	22,2 cm (8 3/4")	±75,4cm (29 43/64")
80" (203 cm)	172 cm (68")	108 cm (42")	3,9 m (12' 11")	5,2 m (17' 2")	-125,5 cm (-49 25/64")	17,8 cm (7")	±60,3cm (23 47/64")
60" (152 cm)	129 cm (51")	81 cm (32")	2,9 m (9' 8")	3,9 m (12' 11")	-94,1 cm (-37 3/64")	13,3 cm (5 1/4")	±45,2cm (17 13/16")

X: Format d'image (diag.) (pouces/cm)

L1: Distance minimale de projection (m/pieds)

L2: Distance maximale de projection (m/pieds)

H1: Distance inférieure entre le centre de l'objectif et le bas de l'image (cm/pouces)

H2: Distance supérieure entre le centre de l'objectif et le bas de l'image (cm/pouces)

W: Distance entre le centre de l'objectif et le centre de l'image (cm/pouces)

Formule pour le format d'image et la distance de projection [m/cm]

L1 (m) = 0,0491X

L2 (m) = 0,06547X

H1 (cm) = -1,56815X

H2 (cm) = 0,2221X

W (cm) = ±0,75379X

[Pieds/pouces]

L1 (pieds) = 0,0491X / 0,3048

L2 (pieds) = 0,06547X / 0,3048

H1 (pouces) = -1,56815X / 2,54

H2 (pouces) = 0,2221X / 2,54

W (pouces) = ±0,75379X / 2,54

#### Entrée de signal 4:3 (Mode Normal)

Format de l'image (écran)			Distance de projection [L]		Distance entre le centre de l'objectif et le bas de l'image [H]		Distance entre le centre de l'objectif et le centre de l'image [W]
Diag. [X]	Largeur	Hauteur	Minimum [L1]	Maximum [L2]	Inférieure [H1]	Supérieure [H2]	
200" (508 cm)	406 cm (160")	305 cm (120")	11,1 m (36' 6")	14,8 m (48' 8")	-355,1 cm (-139 25/32")	50,3 cm (19 51/64")	±170,7cm (67 13/64")
150" (381 cm)	305 cm (120")	229 cm (90")	8,3 m (27' 4")	11,1 m (36' 6")	-266,3 cm (-104 27/32")	37,7 cm (14 27/32")	±128,0cm (50 13/32")
120" (305 cm)	244 cm (96")	183 cm (72")	6,7 m (21' 11")	8,9 m (29' 2")	-213,0 cm (-83 7/8")	30,2 cm (11 7/8")	±102,4cm (40 5/16")
100" (254 cm)	203 cm (80")	152 cm (60")	5,6 m (18' 3")	7,4 m (24' 4")	-177,5 cm (-69 57/64")	25,1 cm (9 29/32")	±85,3cm (33 19/32")
80" (203 cm)	163 cm (64")	122 cm (48")	4,4 m (14' 7")	5,9 m (19' 5")	-142,0 cm (-55 29/32")	20,1 cm (7 59/64")	±68,3cm (26 7/8")
70" (178 cm)	142 cm (56")	107 cm (42")	3,9 m (12' 9")	5,2 m (17' 0")	-124,3 cm (-48 59/64")	17,6 cm (6 59/64")	±59,7cm (23 33/64")
60" (152 cm)	122 cm (48")	91 cm (36")	3,3 m (10' 11")	4,4 m (14' 7")	-106,5 cm (-41 15/16")	15,1 cm (5 15/16")	±51,2cm (20 5/32")

X: Format d'image (diag.) (pouces/cm)

L1: Distance minimale de projection (m/pieds)

L2: Distance maximale de projection (m/pieds)

H1: Distance inférieure entre le centre de l'objectif et le bas de l'image (cm/pouces)

H2: Distance supérieure entre le centre de l'objectif et le bas de l'image (cm/pouces)

W: Distance entre le centre de l'objectif et le centre de l'image (cm/pouces)

Formule pour le format d'image et la distance de projection [m/cm]

L1 (m) = 0,05559X

L2 (m) = 0,07412X

H1 (cm) = -1,77527X

H2 (cm) = 0,25143X

W (cm) = ±0,85344X

[Pieds/pouces]

L1 (pieds) = 0,05559X / 0,3048

L2 (pieds) = 0,07412X / 0,3048

H1 (pouces) = -1,77527X / 2,54

H2 (pouces) = 0,25143X / 2,54

W (pouces) = ±0,85344X / 2,54

#### Remarque

- Laisser une marge d'erreur dans les valeurs dans mentionnées ci-dessus.
- Lorsque la distance entre le centre de l'objectif et le bas de l'image [H] est un nombre négatif, cela signifie que l'image est en dessous du centre de l'objectif.



## Téléobjectif-zoom (AN-P30EZ)

F2,5, f=40,8-62,8 mm

### Entrée de signal 16:10 (Mode Normal)

Format de l'image (écran)			Distance de projection [L]		Distance entre le centre de l'objectif et le bas de l'image [H]		Distance entre le centre de l'objectif et le centre de l'image [W]
Diag. [X]	Largeur	Hauteur	Minimum [L1]	Maximum [L2]	Inférieure [H1]	Supérieure [H2]	
230" (584 cm)	495 cm (195")	310 cm (122")	15,1 m (49' 5")	22,6 m (74' 1")	-360,7 cm (-142")	51,1 cm (20 7/64")	±173,4cm (68 1/4")
200" (508 cm)	431 cm (170")	269 cm (106")	13,1 m (43' 0")	19,6 m (64' 5")	-313,6 cm (-123 15/32")	44,4 cm (17 31/64")	±150,8cm (59 23/64")
150" (381 cm)	323 cm (127")	202 cm (79")	9,8 m (32' 3")	14,7 m (48' 4")	-235,2 cm (-92 39/64")	33,3 cm (13 7/64")	±113,1cm (44 33/64")
120" (305 cm)	258 cm (102")	162 cm (64")	7,9 m (25' 9")	11,8 m (38' 8")	-188,2 cm (-74 5/64")	26,7 cm (10 1/2")	±90,5cm (35 39/64")
100" (254 cm)	215 cm (85")	135 cm (53")	6,5 m (21' 6")	9,8 m (32' 3")	-156,8 cm (-61 47/64")	22,2 cm (8 3/4")	±75,4cm (29 43/64")
80" (203 cm)	172 cm (68")	108 cm (42")	5,2 m (17' 2")	7,9 m (25' 9")	-125,5 cm (-49 25/64")	17,8 cm (7")	±60,3cm (23 47/64")
60" (152 cm)	129 cm (51")	81 cm (32")	3,9 m (12' 11")	5,9 m (19' 4")	-94,1 cm (-37 3/64")	13,3 cm (5 1/4")	±45,2cm (17 13/16")

X: Format d'image (diag.) (pouces/cm)

L1: Distance minimale de projection (m/pieds)

L2: Distance maximale de projection (m/pieds)

H1: Distance inférieure entre le centre de l'objectif et le bas de l'image (cm/pouces)

H2: Distance supérieure entre le centre de l'objectif et le bas de l'image (cm/pouces)

W: Distance entre le centre de l'objectif et le centre de l'image (cm/pouces)

Formule pour le format d'image et la distance de projection [m/cm]

L1 (m) = 0,06547X

L2 (m) = 0,09821X

H1 (cm) = -1,56815X

H2 (cm) = 0,2221X

W (cm) = ±0,75379X

[Pieds/pouces]

L1 (pieds) = 0,06547X / 0,3048

L2 (pieds) = 0,09821X / 0,3048

H1 (pouces) = -1,56815X / 2,54

H2 (pouces) = 0,2221X / 2,54

W (pouces) = ±0,75379X / 2,54

### Entrée de signal 4:3 (Mode Normal)

Format de l'image (écran)			Distance de projection [L]		Distance entre le centre de l'objectif et le bas de l'image [H]		Distance entre le centre de l'objectif et le centre de l'image [W]
Diag. [X]	Largeur	Hauteur	Minimum [L1]	Maximum [L2]	Inférieure [H1]	Supérieure [H2]	
200" (508 cm)	406 cm (160")	305 cm (120")	14,8 m (48' 8")	22,2 m (72' 11")	-355,1 cm (-139 25/32")	50,3 cm (19 51/64")	±170,7cm (67 13/32")
150" (381 cm)	305 cm (120")	229 cm (90")	11,1 m (36' 6")	16,7 m (54' 9")	-266,3 cm (-104 27/32")	37,7 cm (14 27/32")	±128,0cm (50 13/32")
120" (305 cm)	244 cm (96")	183 cm (72")	8,9 m (29' 2")	13,3 m (43' 9")	-213,0 cm (-83 7/8")	30,2 cm (11 7/8")	±102,4cm (40 5/16")
100" (254 cm)	203 cm (80")	152 cm (60")	7,4 m (24' 4")	11,1 m (36' 6")	-177,5 cm (-69 57/64")	25,1 cm (9 29/32")	±85,3cm (33 19/32")
80" (203 cm)	163 cm (64")	122 cm (48")	5,9 m (19' 5")	8,9 m (29' 2")	-142,0 cm (-55 29/32")	20,1 cm (7 59/64")	±68,3cm (26 7/8")
70" (178 cm)	142 cm (56")	107 cm (42")	5,2 m (17' 0")	7,8 m (25' 6")	-124,3 cm (-48 59/64")	17,6 cm (6 59/64")	±59,7cm (23 33/64")
60" (152 cm)	122 cm (48")	91 cm (36")	4,4 m (14' 7")	6,7 m (21' 11")	-106,5 cm (-41 15/16")	15,1 cm (5 15/16")	±51,2cm (20 5/32")

X: Format d'image (diag.) (pouces/cm)

L1: Distance minimale de projection (m/pieds)

L2: Distance maximale de projection (m/pieds)

H1: Distance inférieure entre le centre de l'objectif et le bas de l'image (cm/pouces)

H2: Distance supérieure entre le centre de l'objectif et le bas de l'image (cm/pouces)

W: Distance entre le centre de l'objectif et le centre de l'image (cm/pouces)

Formule pour le format d'image et la distance de projection [m/cm]

L1 (m) = 0,07412X

L2 (m) = 0,11118X

H1 (cm) = -1,77527X

H2 (cm) = 0,25143X

W (cm) = ±0,85344X

[Pieds/pouces]

L1 (pieds) = 0,07412X / 0,3048

L2 (pieds) = 0,11118X / 0,3048

H1 (pouces) = -1,77527X / 2,54

H2 (pouces) = 0,25143X / 2,54

W (pouces) = ±0,85344X / 2,54

### Remarque

- Laisser une marge d'erreur dans les valeurs dans mentionnées ci-dessus.
- Lorsque la distance entre le centre de l'objectif et le bas de l'image [H] est un nombre négatif, cela signifie que l'image est en dessous du centre de l'objectif.

## Format de l'écran et distance de projection

### Téléobjectif-zoom (AN-P45EZ)

F2,5, f=62,1-97,8 mm

#### Entrée de signal 16:10 (Mode Normal)

Format de l'image (écran)			Distance de projection [L]		Distance entre le centre de l'objectif et le bas de l'image [H]		Distance entre le centre de l'objectif et le centre de l'image [W]
Diag. [X]	Largeur	Hauteur	Minimum [L1]	Maximum [L2]	Inférieure [H1]	Supérieure [H2]	
230" (584 cm)	495 cm (195")	310 cm (122")	22,6 m (74' 1")	35,1 m (115' 3")	-360,7 cm (-142")	51,1 cm (20 7/64")	±173,4cm (68 1/4")
200" (508 cm)	431 cm (170")	269 cm (106")	19,6 m (64' 5")	30,5 m (100' 2")	-313,6 cm (-123 15/32")	44,4 cm (17 31/64")	±150,8cm (59 23/64")
150" (381 cm)	323 cm (127")	202 cm (79")	14,7 m (48' 4")	22,9 m (75' 2")	-235,2 cm (-92 39/64")	33,3 cm (13 7/64")	±113,1cm (44 33/64")
120" (305 cm)	258 cm (102")	162 cm (64")	11,8 m (38' 8")	18,3 m (60' 1")	-188,2 cm (-74 5/64")	26,7 cm (10 1/2")	±90,5cm (35 39/64")
100" (254 cm)	215 cm (85")	135 cm (53")	9,8 m (32' 3")	15,3 m (50' 1")	-156,8 cm (-61 47/64")	22,2 cm (8 3/4")	±75,4cm (29 43/64")
80" (203 cm)	172 cm (68")	108 cm (42")	7,9 m (25' 9")	12,2 m (40' 1")	-125,5 cm (-49 25/64")	17,8 cm (7")	±60,3cm (23 47/64")
60" (152 cm)	129 cm (51")	81 cm (32")	5,9 m (19' 4")	9,2 m (30' 1")	-94,1 cm (-37 3/64")	13,3 cm (5 1/4")	±45,2cm (17 13/16")

X: Format d'image (diag.) (pouces/cm)

L1: Distance minimale de projection (m/pieds)

L2: Distance maximale de projection (m/pieds)

H1: Distance inférieure entre le centre de l'objectif et le bas de l'image (cm/pouces)

H2: Distance supérieure entre le centre de l'objectif et le bas de l'image (cm/pouces)

W: Distance entre le centre de l'objectif et le centre de l'image (cm/pouces)

Formule pour le format d'image et la distance de projection [m/cm]

L1 (m) = 0,09821X

L2 (m) = 0,1527X

H1 (cm) = -1,56815X

H2 (cm) = 0,2221X

W (cm) = ±0,75379X

[Pieds/pouces]

L1 (pieds) = 0,09821X / 0,3048

L2 (pieds) = 0,1527X / 0,3048

H1 (pouces) = -1,56815X / 2,54

H2 (pouces) = 0,2221X / 2,54

W (pouces) = ±0,75379X / 2,54

#### Entrée de signal 4:3 (Mode Normal)

Format de l'image (écran)			Distance de projection [L]		Distance entre le centre de l'objectif et le bas de l'image [H]		Distance entre le centre de l'objectif et le centre de l'image [W]
Diag. [X]	Largeur	Hauteur	Minimum [L1]	Maximum [L2]	Inférieure [H1]	Supérieure [H2]	
200" (508 cm)	406 cm (160")	305 cm (120")	22,2 m (72' 11")	34,6 m (113' 5")	-355,1 cm (-139 29/32")	50,3 cm (19 51/64")	±170,7cm (67 13/64")
150" (381 cm)	305 cm (120")	229 cm (90")	16,7 m (54' 9")	25,9 m (85' 1")	-266,3 cm (-104 27/32")	37,7 cm (14 27/32")	±128,0cm (50 13/32")
120" (305 cm)	244 cm (96")	183 cm (72")	13,3 m (43' 9")	20,7 m (68' 1")	-213,0 cm (-83 7/8")	30,2 cm (11 7/8")	±102,4cm (40 5/16")
100" (254 cm)	203 cm (80")	152 cm (60")	11,1 m (36' 6")	17,3 m (56' 9")	-177,5 cm (-69 57/64")	25,1 cm (9 29/32")	±85,3cm (33 19/32")
80" (203 cm)	163 cm (64")	122 cm (48")	8,9 m (29' 2")	13,8 m (45' 4")	-142,0 cm (-55 29/32")	20,1 cm (7 59/64")	±68,3cm (26 7/8")
70" (178 cm)	142 cm (56")	107 cm (42")	7,8 m (25' 6")	12,1 m (39' 8")	-124,3 cm (-48 59/64")	17,6 cm (6 59/64")	±59,7cm (23 33/64")
60" (152 cm)	122 cm (48")	91 cm (36")	6,7 m (21' 11")	10,4 m (34' 0")	-106,5 cm (-41 15/16")	15,1 cm (5 15/16")	±51,2cm (20 5/32")

X: Format d'image (diag.) (pouces/cm)

L1: Distance minimale de projection (m/pieds)

L2: Distance maximale de projection (m/pieds)

H1: Distance inférieure entre le centre de l'objectif et le bas de l'image (cm/pouces)

H2: Distance supérieure entre le centre de l'objectif et le bas de l'image (cm/pouces)

W: Distance entre le centre de l'objectif et le centre de l'image (cm/pouces)

Formule pour le format d'image et la distance de projection [m/cm]

L1 (m) = 0,11118X

L2 (m) = 0,17287X

H1 (cm) = -1,77527X

H2 (cm) = 0,25143X

W (cm) = ±0,85344X

[Pieds/pouces]

L1 (pieds) = 0,11118X / 0,3048

L2 (pieds) = 0,17287X / 0,3048

H1 (pouces) = -1,77527X / 2,54

H2 (pouces) = 0,25143X / 2,54

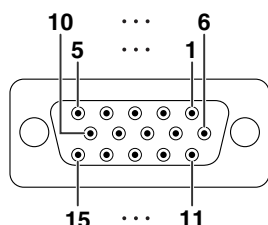
W (pouces) = ±0,85344X / 2,54

#### Remarque

- Laisser une marge d'erreur dans les valeurs dans mentionnées ci-dessus.
- Lorsque la distance entre le centre de l'objectif et le bas de l'image [H] est un nombre négatif, cela signifie que l'image est en dessous du centre de l'objectif.

# Attribution des points de connexion

**Bornes d'entrée COMPUTER/COMPONENT et de sortie COMPUTER/COMPONENT : mini connecteur femelle D-sub à 15 broches**



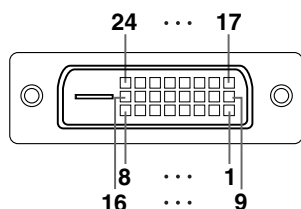
## Entrée RVB

1. Entrée vidéo (rouge)
2. Entrée vidéo (verte/sync sur le vert)
3. Entrée vidéo (bleu)
4. Non connecté
5. Non connecté
6. Terre (rouge)
7. Terre (vert/sync sur le vert)
8. Terre (bleu)
9. Non connecté
10. Prise de terre
11. Non connecté
12. Données bidirectionnelles
13. Signal de synchronisation horizontale : Niveau TTL
14. Signal de synchronisation verticale : Niveau TTL
15. Base de temps de données

## Entrée de composant

1.  $P_R$  ( $C_R$ )
2. Y
3.  $P_B$  ( $C_B$ )
4. Non connecté
5. Non connecté
6. Terre ( $P_R$ )
7. Terre (Y)
8. Terre ( $P_B$ )
9. Non connecté
10. Non connecté
11. Non connecté
12. Non connecté
13. Non connecté
14. Non connecté
15. Non connecté

**Borne DVI-D : connecteur à 24 broches**



## Broche n°.

## Nom

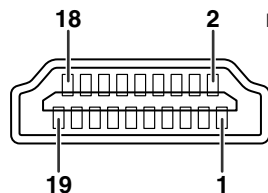
1. Données 2- T.M.D.S
2. Données 2+ T.M.D.S
3. Écran données 2 T.M.D.S
4. Pas connectée
5. Pas connectée
6. Pas connectée
7. Donnée DDC
8. Pas connectée
9. Donnée 1- T.M.D.S
10. Donnée 1+ T.M.D.S
11. Écran donnée 1 T.M.D.S
12. Pas connectée
13. Pas connectée
14. Alimentation +5 V
15. Masse
16. Détection de branchement à chaud

## Broche n°.

## Nom

17. Données 0- T.M.D.S
18. Données 0+ T.M.D.S
19. Écran données 0 T.M.D.S
20. Pas connectée
21. Pas connectée
22. Écran horloge T.M.D.S
23. Horloge+ T.M.D.S
24. Horloge- T.M.D.S

**Borne HDMI**



## Broche n°.

## Nom

1. Données T.M.D.S 2+
2. Blindage données T.M.D.S 2
3. Données T.M.D.S 2-
4. Données T.M.D.S 1+
5. Blindage données T.M.D.S 1
6. Données T.M.D.S 1-
7. Données T.M.D.S 0+

## Broche n°.

## Nom

8. Blindage données T.M.D.S 0
9. Données T.M.D.S 0-
10. Horloge T.M.D.S+
11. Blindage de l'horloge T.M.D.S
12. Horloge T.M.D.S-
13. CEC

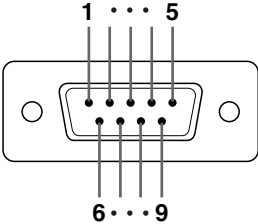
## Broche n°.

## Nom

14. Réserve
15. SCL
16. SDA
17. Mise à la terre DDC/CEC
18. Alimentation +5V
19. Détection d'une prise chaude

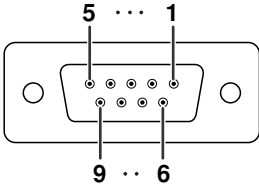
# Attribution des points de connexion

## Borne RS-232C : connecteur mâle D-sub à 9 broches



Broche n°.	Signal	Nom	E/S	Référence
1				Non connecté
2	RD	Données reçues	Entrée	Connecté au circuit interne
3	SD	Données envoyées	Sortie	Connecté au circuit interne
4				Non connecté
5	SG	Terre de signalisation		Connecté au circuit interne
6				Non connecté
7	RS	Demande d'envoi		Connecté à CS dans le circuit interne
8	CS	Libre d'envoi		Connecté à RS dans le circuit interne
9				Non connecté

## Connexion recommandée pour le câble RS-232C : connecteur femelle D-sub à 9 broches



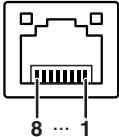
Broche n°.	Signal	Broche n°.	Signal
1	CD	1	CD
2	RD	2	RD
3	SD	3	SD
4	ER	4	ER
5	SG	5	SG
6	DR	6	DR
7	RS	7	RS
8	CS	8	CS
9	CI	9	CI

### Remarque

- En fonction de l'appareil de commande utilisé, il peut être nécessaire de connecter les broches 4 et 6 à l'appareil de commande (par ex. un ordinateur).



## Borne LAN : LAN (RJ-45)



Broche n°.	Signal	Broche n°.	Signal
1	TX+	5	
2	TX-	6	RX-
3	RX+	7	
4		8	

# Spécifications du terminal de télécommande avec câble

## Spécifications de l'arrivée de la télécommande avec câble

- minijack de 3,5 mm de diamètre
- Externe : à la terre
- Interne : +3,3V

## Codes de fonction et de transmission

COMMANDE ELEMENT	CODE DU SYSTEME					CODE DES DONNÉES								JUGEMENT CODE	
	C1	C2	C3	C4	C5	C6	C7	C8	C9	C10	C11	C12	C13	C14	C15
STANDBY	1	0	1	1	0	0	1	1	0	1	0	0	1	1	0
ON	1	0	1	1	0	0	1	1	0	1	0	1	0	1	0
ZOOM +	1	0	1	1	0	0	0	0	1	0	1	0	1	1	0
ZOOM -	1	0	1	1	0	1	0	0	1	0	1	0	1	1	0
FOCUS +	1	0	1	1	0	0	0	1	0	0	1	1	1	1	0
FOCUS -	1	0	1	1	0	1	0	1	0	0	1	1	1	1	0
H&V LENS SHIFT	1	0	1	1	0	0	0	1	1	0	0	0	1	1	0
KEYSTONE	1	0	1	1	0	1	1	0	1	0	0	0	1	1	0
MENU	1	0	1	1	0	0	0	1	0	0	0	1	1	1	0
▲	1	0	1	1	0	0	0	1	1	1	0	0	1	1	0
◀	1	0	1	1	0	0	0	0	1	0	1	0	1	1	0
▶	1	0	1	1	0	1	1	1	1	0	0	1	0	1	0
▼	1	0	1	1	0	1	0	1	1	1	0	0	1	1	0
ENTER	1	0	1	1	0	1	1	1	0	1	0	1	0	1	0
UNDO	1	0	1	1	0	1	0	0	1	1	0	1	0	1	0
MAGNIFY +	1	0	1	1	0	1	0	1	1	0	1	1	0	1	0
MAGNIFY -	1	0	1	1	0	1	0	1	1	0	1	0	1	1	0

COMMANDE ELEMENT	CODE DU SYSTEME					CODE DES DONNÉES								JUGEMENT CODE	
	C1	C2	C3	C4	C5	C6	C7	C8	C9	C10	C11	C12	C13	C14	C15
FREEZE	1	0	1	1	0	1	0	1	1	0	0	0	1	1	0
VOL +	1	0	1	1	0	0	0	1	0	1	0	0	0	1	0
VOL -	1	0	1	1	0	1	0	1	0	1	0	0	0	1	0
BREAK TIMER	1	0	1	1	0	0	0	1	0	1	1	0	1	1	0
SHUTTER OPEN	1	0	1	1	0	0	1	0	0	1	0	0	1	1	0
SHUTTER CLOSE	1	0	1	1	0	1	1	0	0	1	0	0	1	1	0
MUTE	1	0	1	1	0	1	1	1	0	1	0	0	0	1	0
AUTO SYNC	1	0	1	1	0	0	1	0	1	1	1	1	1	1	0
PICTURE MODE	1	0	1	1	0	1	0	0	1	1	1	0	0	1	0
RESIZE	1	0	1	1	0	0	1	1	1	1	0	1	0	1	0
COMPUTER1	1	0	1	1	0	1	0	1	0	1	1	0	0	1	0
COMPUTER2	1	0	1	1	0	0	1	1	0	1	1	0	0	1	0
DVI-D	1	0	1	1	0	1	0	1	0	1	1	0	1	1	0
HDMI	1	0	1	1	0	1	0	0	0	1	0	0	1	1	0
VIDEO	1	0	1	1	0	0	1	0	0	1	1	0	0	1	0
S-VIDEO	1	0	1	1	0	1	1	0	0	1	1	0	0	1	0

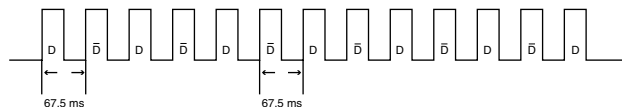
Code de fonction de la télécommande avec câble

LSB					MSB									
C1	C2	C3	C4	C5	C6	C7	C8	C9	C10	C11	C12	C13	C14	C15
1	0	1	1	0	*	*	*	*	*	*	*	*	1	0

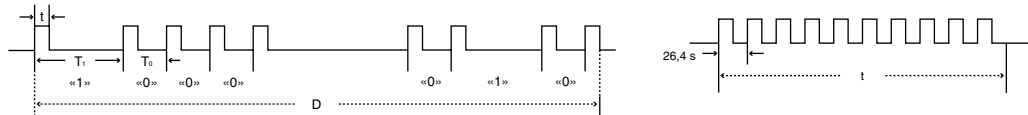
- Les codes de système de C1 à C5 sont réglés sur « 10110 ».
- Les codes C14 et C15 sont des bits de confirmation inverse, « 10 » indiquant « Avant » et « 01 » indiquant « Arrière ».

## Format du signal de la télécommande de Sharp

Format de transmission : Format 15-bit



Forme de l'onde du signal de sortie : Sortie utilisant une modulation de la position de la vibration



- $t = 264 \mu s$
- $T_0 = 1,05 ms$
- $T_1 = 2,10 ms$
- Fréquence de la porteuse de la vibration = 455/12 kHz
- Ratio de service = 1:1

Code de commande de transmission

15 bit

C1	C2	C3	C4	C5	C6	C7	C8	C9	C10	C11	C12	C13	C14	C15
Adresse du système					Bit des données principales de la fonction						Elargissement des données		Mas-que	Détermination des données
Bit des données courantes D vers $\bar{D}$					Basculement vers $\bar{D}$									

Exemple de basculement D vers D-bar

D	C1	C2	C3	C4	C5	C6	C7	C8	C9	C10	C11	C12	C13	C14	C15
D	1	0	1	1	0	1	0	0	0	0	0	0	0	1	0
D-bar	C1	C2	C3	C4	C5	C6	C7	C8	C9	C10	C11	C12	C13	C14	C15
D-bar	1	0	1	1	0	0	1	1	1	1	1	1	1	0	1

# RS-232C Spécifications et paramètres de commande

## Commande par l'ordinateur

Un ordinateur peut être utilisé pour exécuter les commandes depuis un ordinateur relié au projecteur par un câble série RS-232C (type croisé, disponible dans le commerce). (Voir page 27 du mode d'emploi du projecteur pour le raccordement.)

## Conditions de communication

Réglez les paramètres du port série de l'ordinateur sur ceux du tableau.

Format signal : Conforme au standard RS-232C.

Bits de parité : Aucun

La vitesse de transmission\* : 9.600 bps / 38.400 bps / 115.200 bps

Bit d'arrêt : 1 bit

Longueur des données : 8 bits

Commande de flux : Aucun

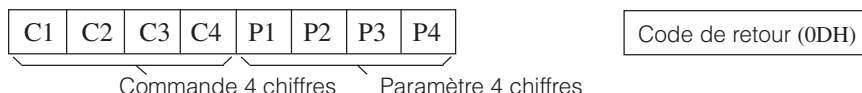
\*Réglez la vitesse de transmission du projecteur sur la même vitesse que l'ordinateur.

## Format basic

Les commandes sont envoyées depuis l'ordinateur dans l'ordre suivant : commande, paramètre et code de retour.

Après que le projecteur ait traité la commande envoyée par l'ordinateur, il envoie un code de réponse à l'ordinateur.

Format de la commande



Format de code de réponse

Réponse normale

O	K
---	---

Code de retour (0DH)

Réponse d'erreur (erreur de communication ou commande incorrecte)

E	R	R
---	---	---

Code de retour (0DH)

### Info

- Lorsque vous avez plusieurs commandes à donner au projecteur, envoyez chacune d'entre elles après avoir reçu la précédente.
- « POWR???? », « TABN \_ \_ \_ 1 », « TLPS \_ \_ \_ 1 », « TLPS \_ \_ \_ 2 », « TPOW \_ \_ \_ 1 », « TLPN \_ \_ \_ 1 », « TLTT \_ \_ \_ 1 », « TLTT \_ \_ \_ 2 », « TLTM \_ \_ \_ 1 », « TLTM \_ \_ \_ 2 », « TLTL \_ \_ \_ 1 », « TLTL \_ \_ \_ 2 », « TNAM \_ \_ \_ 1 », « MNRD \_ \_ \_ 1 », « SNRD \_ \_ \_ 1 », « PNJO \_ \_ \_ 1 »
- Quand le projecteur reçoit un paramètre de commande spécial comme montré ci-dessous :
  - \* L'affichage à l'écran ne disparaîtra pas.
  - \* La programmation «Extinction Auto» ne sera pas réinitialisée.
- Des paramètres de commande spéciaux sont disponibles pour les applications qui requièrent une interrogation continue. (Ne pas envoyer périodiquement ou à répétition des commandes autres que ces commandes spéciales en mode VEILLE, car ceci pourrait causer des problèmes.)

### Remarque

- Lorsque vous commandez le projecteur au moyen des commandes RS-232C, vous ne pouvez pas confirmer les valeurs de réglage à partir de l'ordinateur. Pour confirmer chaque valeur de réglage, envoyez la commande d'affichage pour chaque menu (par exemple RARE \_ \_ \_ 0), puis reportez-vous à l'affichage à l'écran. Lorsque vous utilisez les commandes de réglage/paramétrage autres que les commandes d'affichage de menu, les réglages/paramétrages sont effectués sans affichage à l'écran.
- Si le bouton ( ) apparaît dans la colonne des paramètres, saisissez un espace.
- Si un astérisque (\*) apparaît, saisissez une valeur dans le champ indiqué entre parenthèses dans Contenus de commandes.

Conforme PJLink™ :

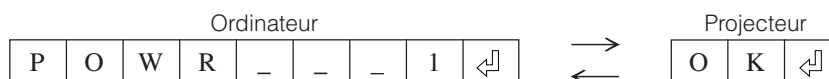
Ce produit est conforme à la norme PJLink de Classe 1 et toutes les commandes de Classe 1 sont disponibles. Il a été confirmé que ce produit est conforme aux caractéristiques techniques de la norme PJLink version 1.00.

Pour toutes informations complémentaires, visiter la page « <http://pjlink.jbmia.or.jp/english/> ».

# RS-232C Spécifications et paramètres de commande

## Commandes

Exemple : Effectuez les réglages suivants à l'allumage du projecteur.



Contenus de commandes		Commande	Paramètre	Retour	
				Veille	Mode veille (ou temps de démarrage de 40 secondes)
Puissance	En service	P O W R	1	OK	OK ou ERR
	Hors service	P O W R	0	OK ou ERR	OK
Condition de projecteur	Etat	P O W R	?	1	0
		T A B N	1	0: Normal, 1: Temp. élevée, 8: Durée de vie restante de la lampe 5% ou moins, 16: Lampe grillée, 32: Lampe non-allumée	0: Normal, 1: Temp. élevée, 2: Err. Ventilateur 4: Capot ouvert 8: Durée de vie restante de la lampe 5% ou moins, 16: Lampe grillée, 32: Lampe non-allumée, 64: Temp. anormalement élevée
Lampe	Statut lampe 1	T L P S	1	0: Désactivé, 1: Activé, 2: Reprise, 3: En attente, 4: Erreur lampe	0: Désactivé, 4: Erreur lampe
	Statut lampe 2	T L P S	2	0: Désactivé, 1: Activé, 2: Reprise, 3: En attente, 4: Erreur lampe	0: Désactivé, 4: Erreur lampe
	Etat d'alimentation Lampe	T P O W	1	1: Sous, 2: Refroidissement	0: Hors service
	Quantité	T L P N	1	2	
	Temps d'utilisation lampe 1 (Heures)	T L T T	1	0 – 9999 (Entier)	
	Temps d'utilisation lampe 2 (Heures)	T L T T	2	0 – 9999 (Entier)	
	Temps d'utilisation lampe 1 (Minute)	T L T M	1	0, 15, 30, 45	
	Temps d'utilisation lampe 2 (Minute)	T L T M	2	0, 15, 30, 45	
	Durée de vie de lampe 1 (Pourcentage)	T L T L	1	0% – 100% (Entier)	
	Durée de vie de lampe 2 (Pourcentage)	T L T L	2	0% – 100% (Entier)	
	Lampe1 Réinitialisation de compteur d'heures de la lampe *1	L P R E	0 0 0 1	ERR	OK ou ERR
	Lampe2 Réinitialisation de compteur d'heures de la lampe *1	L P R E	0 0 0 2	ERR	OK ou ERR
Nom	Vérification Nom Modèle	T N A M	1	XGP560W	
	Vérification Nom Modèle	M N R D	1	XG-P560W	
	Vérification N° de Série *2	S N R D	1	N° de Série	
	Reglage de Nom du Projecteur 1 (quatre premiers caractères) *3	P J N 1	*	OK ou ERR	
	Reglage de Nom du Projecteur 2 (quatre caractères centraux) *3	P J N 2	*	OK ou ERR	
	Reglage de Nom du Projecteur 3 (quatre derniers caractères) *3	P J N 3	*	OK ou ERR	
	Vérification du Nom du Projecteur	P J N 0	1	Nom du Projecteur	
Changement d'entrée	COMPUTER1	I R G B	1	OK ou ERR	ERR
	COMPUTER2	I R G B	2	OK ou ERR	ERR
	DVI	I R G B	3	OK ou ERR	ERR
	HDMI	I R G B	4	OK ou ERR	ERR
	VIDEO	I V E D	1	OK ou ERR	ERR
	S-VIDEO	I V E D	2	OK ou ERR	ERR
	Contrôle ENTRÉE RVB	I R G B	?	1: COMPUTER1, 2: COMPUTER2, 3: DVI, 4: HDMI	ERR
	Contrôle vidéo ENTRÉE	I V E D	?	1: VIDEO, 2: S-VIDEO	ERR
	Contrôle mode ENTRÉE	I M O D	?	1: RGB, 2: Vidéo	ERR
	Contrôle ENTRÉE	I C H K	?	1:COMPUTER1, 2:COMPUTER2 3: DVI, 4: HDMI, 5: VIDEO, 6: S-VIDEO	ERR
Mise au point d'objectif	-255 – +255	L N F O	*	OK ou ERR	ERR
Zoom d'objectif	-255 – +255	L N Z O	*	OK ou ERR	ERR
Décalage vertical de l'objectif	-800 – +800	L N S H	*	OK ou ERR	ERR
Décalage horizontal de l'objectif	-800 – +800	L N U D	*	OK ou ERR	ERR
Décalage horizontal de l'objectif	-800 – +800	L N L R	*	OK ou ERR	ERR
Centre de décalage de l'objectif		L N P D	1	OK ou ERR	ERR
Obturbateur de l'objectif	Fermé	L N S T	1	OK ou ERR	ERR
	Ouvert	L N S T	0	OK ou ERR	ERR
Trapèze vertical	-80 – +80	K E Y S	*	OK ou ERR	ERR
	-80 – +80	K E Y V	*	OK ou ERR	ERR
Trapèze horizontal	-60 – +60	K E Y H	*	OK ou ERR	ERR
	-30 – +30	I M R S	*	OK ou ERR	ERR
Redimensionnement d'image	Volume (0 – 60)	V O L A	*	OK ou ERR	ERR
	Volume haut/bas (-10 – +10)	V O U D	*	OK ou ERR	ERR
Sourdine	En service	M U T E	1	OK ou ERR	ERR
	Hors service	M U T E	0	OK ou ERR	ERR
Gel d'image	En service	F R E Z	1	OK ou ERR	ERR
	Hors service	F R E Z	0	OK ou ERR	ERR
Sync.Automat.	Démarrage	A D J S	1	OK ou ERR	ERR
Redimensionner	COMPUTER1	R A S R	1	OK ou ERR	ERR
	Normal	R A S R	2	OK ou ERR	ERR
	Allonge	R A S R	3	OK ou ERR	ERR
	Point par Point	R A S R	4	OK ou ERR	ERR
	Allonge Smart	R A S R	5	OK ou ERR	ERR
	Plein	R A S R	1	OK ou ERR	ERR
	Zoom zone	R A S R	1	OK ou ERR	ERR
Etendre V		R A S R	1	OK ou ERR	ERR



# RS-232C Spécifications et paramètres de commande

Contenus de commandes			Commande	Paramètre	Retour	
					Veille	Mode veille (ou temps de démarrage de 40 secondes)
Redimensionner	COMPUTER2	Normal	R B S R	- - - 1	OK ou ERR	ERR
		Allonge	R B S R	- - - 2	OK ou ERR	ERR
		Point par Point	R B S R	- - - 3	OK ou ERR	ERR
		Allonge Smart	R B S R	- - - 4	OK ou ERR	ERR
		Plein	R B S R	- - - 5	OK ou ERR	ERR
		Zoom zone	R B S R	- - 1 0	OK ou ERR	ERR
		Etendre V	R B S R	- - 1 1	OK ou ERR	ERR
	DVI	Normal	R C S R	- - - 1	OK ou ERR	ERR
		Allonge	R C S R	- - - 2	OK ou ERR	ERR
		Point par Point	R C S R	- - - 3	OK ou ERR	ERR
		Allonge Smart	R C S R	- - - 4	OK ou ERR	ERR
		Plein	R C S R	- - - 5	OK ou ERR	ERR
		Zoom zone	R C S R	- - 1 0	OK ou ERR	ERR
		Etendre V	R C S R	- - 1 1	OK ou ERR	ERR
	HDMI	Normal	R D S R	- - - 1	OK ou ERR	ERR
		Allonge	R D S R	- - - 2	OK ou ERR	ERR
		Point par Point	R D S R	- - - 3	OK ou ERR	ERR
		Allonge Smart	R D S R	- - - 4	OK ou ERR	ERR
		Plein	R D S R	- - - 5	OK ou ERR	ERR
		Zoom zone	R D S R	- - 1 0	OK ou ERR	ERR
		Etendre V	R D S R	- - 1 1	OK ou ERR	ERR
	VIDEO	Normal	R A S V	- - - 1	OK ou ERR	ERR
		Allonge	R A S V	- - - 2	OK ou ERR	ERR
		Allonge Smart	R A S V	- - - 4	OK ou ERR	ERR
		Zoom zone	R A S V	- - 1 0	OK ou ERR	ERR
		Etendre V	R A S V	- - 1 1	OK ou ERR	ERR
	S-VIDEO	Normal	R B S V	- - - 1	OK ou ERR	ERR
		Allonge	R B S V	- - - 2	OK ou ERR	ERR
		Allonge Smart	R B S V	- - - 4	OK ou ERR	ERR
		Zoom zone	R B S V	- - 1 0	OK ou ERR	ERR
		Etendre V	R B S V	- - 1 1	OK ou ERR	ERR
Entrée COMPUTER1	Mode Image	Standard	R A P S	- - 1 0	OK ou ERR	ERR
		Présentation	R A P S	- - 1 1	OK ou ERR	ERR
		Cinéma	R A P S	- - 1 2	OK ou ERR	ERR
		Personnalisé	R A P S	- - 1 3	OK ou ERR	ERR
		Contraste	R A P I	- * *	OK ou ERR	ERR
		Luminos.	R A B R	- * *	OK ou ERR	ERR
	Couleur	R A C O	- * *	OK ou ERR	ERR	
	Teinte	R A T I	- * *	OK ou ERR	ERR	
	Rouge	R A R D	- * *	OK ou ERR	ERR	
	Vert	R A G N	- * *	OK ou ERR	ERR	
	Bleu	R A B E	- * *	OK ou ERR	ERR	
	Netteté	R A S H	- * *	OK ou ERR	ERR	
	Temp Clr *4	R A C T	- * *	OK ou ERR	ERR	
	Progressif	Progressif 2D	R A I P	- - 0	OK ou ERR	ERR
		Progressif 3D	R A I P	- - 1	OK ou ERR	ERR
		Film	R A I P	- - 2	OK ou ERR	ERR
	Réduction bruit	Non	R A N R	- - 0	OK ou ERR	ERR
		Niveau 1	R A N R	- - 1	OK ou ERR	ERR
		Niveau 2	R A N R	- - 2	OK ou ERR	ERR
		Niveau 3	R A N R	- - 3	OK ou ERR	ERR
	Réinitialisation Réglage		R A R E	- - 1	OK ou ERR	ERR
	Type de Signal	Auto	I A S I	- - 0	OK ou ERR	ERR
		RVB	I A S I	- - 1	OK ou ERR	ERR
		Composant	I A S I	- - 2	OK ou ERR	ERR
Affichage (Affichage de statut)		R A R E	- - 0	OK ou ERR	ERR	
Entrée COMPUTER2	Mode Image	Standard	R B P S	- - 1 0	OK ou ERR	ERR
		Présentation	R B P S	- - 1 1	OK ou ERR	ERR
		Cinéma	R B P S	- - 1 2	OK ou ERR	ERR
		Personnalisé	R B P S	- - 1 3	OK ou ERR	ERR
		Contraste	R B P I	- * *	OK ou ERR	ERR
		Luminos.	R B B R	- * *	OK ou ERR	ERR
	Couleur	R B C O	- * *	OK ou ERR	ERR	
	Teinte	R B T I	- * *	OK ou ERR	ERR	
	Rouge	R B R D	- * *	OK ou ERR	ERR	
	Vert	R B G N	- * *	OK ou ERR	ERR	
	Bleu	R B B E	- * *	OK ou ERR	ERR	
	Netteté	R B S H	- * *	OK ou ERR	ERR	
	Temp Clr *4	R B C T	- * *	OK ou ERR	ERR	
	Progressif	Progressif 2D	R B I P	- - 0	OK ou ERR	ERR
		Progressif 3D	R B I P	- - 1	OK ou ERR	ERR
		Film	R B I P	- - 2	OK ou ERR	ERR
	Réduction bruit	Non	R B N R	- - 0	OK ou ERR	ERR
		Niveau 1	R B N R	- - 1	OK ou ERR	ERR
		Niveau 2	R B N R	- - 2	OK ou ERR	ERR
		Niveau 3	R B N R	- - 3	OK ou ERR	ERR
	Réinitialisation Réglage		R B R E	- - 1	OK ou ERR	ERR
	Type de Signal	Auto	I B S I	- - 0	OK ou ERR	ERR
		RVB	I B S I	- - 1	OK ou ERR	ERR
		Composant	I B S I	- - 2	OK ou ERR	ERR
	Affichage (Affichage de statut)		R B R E	- - 0	OK ou ERR	ERR

# RS-232C Spécifications et paramètres de commande

Contenus de commandes			Commande	Paramètre	Retour	
					Veille	Mode veille (ou temps de démarrage de 40 secondes)
Entrée DVI	Mode Image	Standard	R C P S	- 1 0	OK ou ERR	ERR
		Présentation	R C P S	- 1 1	OK ou ERR	ERR
		Cinéma	R C P S	- 1 2	OK ou ERR	ERR
		Personnalisé	R C P S	- 1 3	OK ou ERR	ERR
	Contraste	-30 ~ +30	R C P I	- * * *	OK ou ERR	ERR
	Luminos.	-30 ~ +30	R C B R	- * * *	OK ou ERR	ERR
	Couleur	-30 ~ +30	R C C O	- * * *	OK ou ERR	ERR
	Teinte	-30 ~ +30	R C T I	- * * *	OK ou ERR	ERR
	Rouge	-30 ~ +30	R C R D	- * * *	OK ou ERR	ERR
	Vert	-30 ~ +30	R C G N	- * * *	OK ou ERR	ERR
	Bleu	-30 ~ +30	R C B E	- * * *	OK ou ERR	ERR
	Netteté	-30 ~ +30	R C S H	- * * *	OK ou ERR	ERR
	Temp Clr *4		R C C T	- * * *	OK ou ERR	ERR
	Progressif	Progressif 2D	R C I P	- 0	OK ou ERR	ERR
		Progressif 3D	R C I P	- 1	OK ou ERR	ERR
		Film	R C I P	- 2	OK ou ERR	ERR
	Réduction bruit	Non	R C N R	- 0	OK ou ERR	ERR
		Niveau 1	R C N R	- 1	OK ou ERR	ERR
		Niveau 2	R C N R	- 2	OK ou ERR	ERR
		Niveau 3	R C N R	- 3	OK ou ERR	ERR
	Réinitialisation Réglage		R C R E	- 1	OK ou ERR	ERR
	Type de Signal	RGB PC nu.	I C S I	- 3	OK ou ERR	ERR
		Comp. PC nu.	I C S I	- 4	OK ou ERR	ERR
		RGB vid. nu.	I C S I	- 5	OK ou ERR	ERR
		Comp. vid. nu.	I C S I	- 6	OK ou ERR	ERR
	Gamme dynam.	Auto	H M C D	- 0	OK ou ERR	ERR
		Standard	H M C D	- 1	OK ou ERR	ERR
		Amélioré	H M C D	- 2	OK ou ERR	ERR
	Espace couleur	Auto	H M C C	- 0	OK ou ERR	ERR
		ITU601	H M C C	- 1	OK ou ERR	ERR
		ITU709	H M C C	- 2	OK ou ERR	ERR
	Affichage (Affichage de statut)		R C R E	- 0	OK ou ERR	ERR
Entrée HDMI	Mode Image	Standard	R D P S	- 1 0	OK ou ERR	ERR
		Présentation	R D P S	- 1 1	OK ou ERR	ERR
		Cinéma	R D P S	- 1 2	OK ou ERR	ERR
		Personnalisé	R D P S	- 1 3	OK ou ERR	ERR
	Contraste	-30 ~ +30	R D P I	- * * *	OK ou ERR	ERR
	Luminos.	-30 ~ +30	R D B R	- * * *	OK ou ERR	ERR
	Couleur	-30 ~ +30	R D C O	- * * *	OK ou ERR	ERR
	Teinte	-30 ~ +30	R D T I	- * * *	OK ou ERR	ERR
	Rouge	-30 ~ +30	R D R D	- * * *	OK ou ERR	ERR
	Vert	-30 ~ +30	R D G N	- * * *	OK ou ERR	ERR
	Bleu	-30 ~ +30	R D B E	- * * *	OK ou ERR	ERR
	Netteté	-30 ~ +30	R D S H	- * * *	OK ou ERR	ERR
	Temp Clr *4		R D C T	- * * *	OK ou ERR	ERR
	Progressif	Progressif 2D	R D I P	- 0	OK ou ERR	ERR
		Progressif 3D	R D I P	- 1	OK ou ERR	ERR
		Film	R D I P	- 2	OK ou ERR	ERR
	Réduction bruit	Non	R D N R	- 0	OK ou ERR	ERR
		Niveau 1	R D N R	- 1	OK ou ERR	ERR
		Niveau 2	R D N R	- 2	OK ou ERR	ERR
		Niveau 3	R D N R	- 3	OK ou ERR	ERR
	Réinitialisation Réglage		R D R E	- 1	OK ou ERR	ERR
	Type de Signal	Video D. Auto	I D S I	- 2	OK ou ERR	ERR
		RGB vid. nu.	I D S I	- 5	OK ou ERR	ERR
		Cp. vid. nu.	I D S I	- 6	OK ou ERR	ERR
		RGB PC nu.	I D S I	- 3	OK ou ERR	ERR
		Comp. PC nu.	I D S I	- 4	OK ou ERR	ERR
	Gamme dynam.	Auto	H M D D	- 0	OK ou ERR	ERR
		Standard	H M D D	- 1	OK ou ERR	ERR
		Amélioré	H M D D	- 2	OK ou ERR	ERR
	Espace couleur	Auto	H M D C	- 0	OK ou ERR	ERR
		ITU601	H M D C	- 1	OK ou ERR	ERR
		ITU709	H M D C	- 2	OK ou ERR	ERR
	Affichage (Affichage de statut)		R D R E	- 0	OK ou ERR	ERR
Entrée VIDEO	Mode Image	Standard	V A P S	- 1 0	OK ou ERR	ERR
		Présentation	V A P S	- 1 1	OK ou ERR	ERR
		Cinéma	V A P S	- 1 2	OK ou ERR	ERR
		Personnalisé	V A P S	- 1 3	OK ou ERR	ERR
	Contraste	-30 ~ +30	V A P I	- * * *	OK ou ERR	ERR
	Luminos.	-30 ~ +30	V A B R	- * * *	OK ou ERR	ERR
	Couleur	-30 ~ +30	V A C O	- * * *	OK ou ERR	ERR
	Teinte	-30 ~ +30	V A T I	- * * *	OK ou ERR	ERR
	Rouge	-30 ~ +30	V A R D	- * * *	OK ou ERR	ERR
	Vert	-30 ~ +30	V A G N	- * * *	OK ou ERR	ERR
	Bleu	-30 ~ +30	V A B E	- * * *	OK ou ERR	ERR
	Netteté	-30 ~ +30	V A S H	- * * *	OK ou ERR	ERR
	Temp Clr *4		V A C T	- * * *	OK ou ERR	ERR
	Progressif	Progressif 2D	V A I P	- 0	OK ou ERR	ERR
		Progressif 3D	V A I P	- 1	OK ou ERR	ERR
		Film	V A I P	- 2	OK ou ERR	ERR
	Réduction bruit	Non	V A N R	- 0	OK ou ERR	ERR
		Niveau 1	V A N R	- 1	OK ou ERR	ERR
		Niveau 2	V A N R	- 2	OK ou ERR	ERR
		Niveau 3	V A N R	- 3	OK ou ERR	ERR
	Réinitialisation Réglage		V A R E	- 1	OK ou ERR	ERR
	Affichage (Affichage de statut)		V A R E	- 0	OK ou ERR	ERR

# RS-232C Spécifications et paramètres de commande

Contenus de commandes			Commande	Paramètre	Retour	
					Veille	Mode veille (ou temps de démarrage de 40 secondes)
Entrée S-VIDEO	Mode Image	Standard	V B P S	-1 0	OK ou ERR	ERR
		Présentation	V B P S	-1 1	OK ou ERR	ERR
		Cinéma	V B P S	-1 2	OK ou ERR	ERR
		Personnalisé	V B P S	-1 3	OK ou ERR	ERR
	Contraste	-30 ~ +30	V B P I	- * * *	OK ou ERR	ERR
	Luminos.	-30 ~ +30	V B B R	- * * *	OK ou ERR	ERR
	Couleur	-30 ~ +30	V B C O	- * * *	OK ou ERR	ERR
	Teinte	-30 ~ +30	V B T I	- * * *	OK ou ERR	ERR
	Rouge	-30 ~ +30	V B R D	- * * *	OK ou ERR	ERR
	Vert	-30 ~ +30	V B G N	- * * *	OK ou ERR	ERR
	Bleu	-30 ~ +30	V B B E	- * * *	OK ou ERR	ERR
	Netteté	-30 ~ +30	V B S H	- * * *	OK ou ERR	ERR
	Temp Clr *4		V B C T	- * * *	OK ou ERR	ERR
	Progressif	Progressif 2D	V B I P	- 0	OK ou ERR	ERR
		Progressif 3D	V B I P	- 1	OK ou ERR	ERR
		Film	V B I P	- 2	OK ou ERR	ERR
	Réduction bruit	Non	V B N R	- 0	OK ou ERR	ERR
		Niveau 1	V B N R	- 1	OK ou ERR	ERR
		Niveau 2	V B N R	- 2	OK ou ERR	ERR
		Niveau 3	V B N R	- 3	OK ou ERR	ERR
	Réinitialisation Réglage		V B R E	- 1	OK ou ERR	ERR
	Affichage (Affichage de statut)		V B R E	- 0	OK ou ERR	ERR
Couleur	COMPUTER1	Standard	C S R A	- 0 0	OK ou ERR	ERR
		sRGB	C S R A	- 0 1	OK ou ERR	ERR
		Personnalisé 1	C S R A	- 1 1	OK ou ERR	ERR
		Personnalisé 2	C S R A	- 1 2	OK ou ERR	ERR
		Personnalisé 3	C S R A	- 1 3	OK ou ERR	ERR
	COMPUTER2	Standard	C S R B	- 0 0	OK ou ERR	ERR
		sRGB	C S R B	- 0 1	OK ou ERR	ERR
		Personnalisé 1	C S R B	- 1 1	OK ou ERR	ERR
		Personnalisé 2	C S R B	- 1 2	OK ou ERR	ERR
		Personnalisé 3	C S R B	- 1 3	OK ou ERR	ERR
	DVI	Standard	C S R C	- 0 0	OK ou ERR	ERR
		sRGB	C S R C	- 0 1	OK ou ERR	ERR
		Personnalisé 1	C S R C	- 1 1	OK ou ERR	ERR
		Personnalisé 2	C S R C	- 1 2	OK ou ERR	ERR
		Personnalisé 3	C S R C	- 1 3	OK ou ERR	ERR
	HDMI	Standard	C S R D	- 0 0	OK ou ERR	ERR
		sRGB	C S R D	- 0 1	OK ou ERR	ERR
		Personnalisé 1	C S R D	- 1 1	OK ou ERR	ERR
		Personnalisé 2	C S R D	- 1 2	OK ou ERR	ERR
		Personnalisé 3	C S R D	- 1 3	OK ou ERR	ERR
	VIDEO	Standard	C S V A	- 0 0	OK ou ERR	ERR
		Personnalisé 1	C S V A	- 1 1	OK ou ERR	ERR
		Personnalisé 2	C S V A	- 1 2	OK ou ERR	ERR
		Personnalisé 3	C S V A	- 1 3	OK ou ERR	ERR
	S-VIDEO	Standard	C S V B	- 0 0	OK ou ERR	ERR
		Personnalisé 1	C S V B	- 1 1	OK ou ERR	ERR
		Personnalisé 2	C S V B	- 1 2	OK ou ERR	ERR
		Personnalisé 3	C S V B	- 1 3	OK ou ERR	ERR
	Objectif	Rouge	C M T G	- 1	OK ou ERR	ERR
		Jaune	C M T G	- 2	OK ou ERR	ERR
		Vert	C M T G	- 3	OK ou ERR	ERR
		Cyan	C M T G	- 4	OK ou ERR	ERR
		Bleu	C M T G	- 5	OK ou ERR	ERR
		Magenta	C M T G	- 6	OK ou ERR	ERR
		Lum.	C M S L	- * * *	OK ou ERR	ERR
		Sat.	C M S C	- * * *	OK ou ERR	ERR
		Teinte	C M S H	- * * *	OK ou ERR	ERR
		Réinitial. (Cette couleur)	C M R E	- 1	OK ou ERR	ERR
		Réinitial. (Ttes coul.)	C M R E	- 2	OK ou ERR	ERR
	Horloge	-150 ~ +150	I N C L	- * * *	OK ou ERR	ERR
	Phase	-30 ~ +30	I N P H	- * * *	OK ou ERR	ERR
	Pos. hori	-150 ~ +150	I A H P	- * * *	OK ou ERR	ERR
	Pos. vert	-60 ~ +60	I A V P	- * * *	OK ou ERR	ERR
	Remise à zéro de synchronisation fine		I A R E	- 1	OK ou ERR	ERR
	Mémor. réglage		M E M S	- *	OK ou ERR	ERR
	Sél. réglage		M E M L	- *	OK ou ERR	ERR
	Vérification fréquence RVB	Horizontal	T F R Q	- 1	kHz (* * *, * ou ERR)	ERR
		Vertical	T F R Q	- 2	Hz (* * *, * ou ERR)	ERR
	Sync. Automat.	Désactivé	A A D J	- 0	OK ou ERR	ERR
		Normal	A A D J	- 1	OK ou ERR	ERR
		Grande Vitesse	A A D J	- 2	OK ou ERR	ERR
	Affichage Sync Auto	Arrière-fond	I M A S	- 1	OK ou ERR	ERR
		Af. Ajustements	I M A S	- 0	OK ou ERR	ERR
	Affichage Sync.fine (Affichage de statut)		I A R E	- 0	OK ou ERR	ERR
	Balance	-30 ~ +30	A A B L	- * * *	OK ou ERR	ERR
	Aigus	-30 ~ +30	A A T E	- * * *	OK ou ERR	ERR
	Graves	-30 ~ +30	A A B A	- * * *	OK ou ERR	ERR
	Remise à zéro de réglage audio		A A R E	- 1	OK ou ERR	ERR
	Sortie audio	Sortie audio fixe	A O U T	- 1	OK ou ERR	ERR
		S. audio variable	A O U T	- 2	OK ou ERR	ERR
	Enceinte	En service	A S P K	- 1	OK ou ERR	ERR
		Hors service	A S P K	- 0	OK ou ERR	ERR
	Affichage audio (Affichage de statut)		A A R E	- 0	OK ou ERR	ERR
	Image dans image	Bas Droit	P I N P	- 1 1	OK ou ERR	ERR
		Bas Gauche	P I N P	- 1 2	OK ou ERR	ERR
		Haut Droit	P I N P	- 1 3	OK ou ERR	ERR
		Haut Gauche	P I N P	- 1 4	OK ou ERR	ERR
		Non	P I N P	- 0	OK ou ERR	ERR

# RS-232C Spécifications et paramètres de commande

Contenus de commandes			Commande	Paramètre	Retour	
					Veille	Mode veille (ou temps de démarrage de 40 secondes)
Déplace. Numérique	-40 ~ +40		L N D S	- * *	OK ou ERR	ERR
Aff. OSD	NORMAL		I M D I	1	OK ou ERR	ERR
	Niveau A		I M D I	2	OK ou ERR	ERR
	Niveau B		I M D I	0	OK ou ERR	ERR
Sélection Systèm Vidéo	Auto		M E S Y	1	OK ou ERR	ERR
	PAL		M E S Y	2	OK ou ERR	ERR
	SECAM		M E S Y	3	OK ou ERR	ERR
	NTSC 4.43		M E S Y	4	OK ou ERR	ERR
	NTSC 3.58		M E S Y	5	OK ou ERR	ERR
	PAL – M		M E S Y	6	OK ou ERR	ERR
	PAL – N		M E S Y	7	OK ou ERR	ERR
Sélection Arrière-Plan	Logo		I M B G	1	OK ou ERR	ERR
	Personnalisé		I M B G	2	OK ou ERR	ERR
	Bleu		I M B G	3	OK ou ERR	ERR
	Non		I M B G	4	OK ou ERR	ERR
Sélection Image Depart	Logo		I M S I	1	OK ou ERR	ERR
	Personnalisé		I M S I	2	OK ou ERR	ERR
	Non		I M S I	3	OK ou ERR	ERR
Mode Eco	En service		T H M D	1	OK ou ERR	ERR
	Hors service		T H M D	0	OK ou ERR	ERR
Recherche auto	En service		I N S E	1	OK ou ERR	ERR
	Hors service		I N S E	0	OK ou ERR	ERR
Extinction Auto	En service		A P O W	1	OK ou ERR	ERR
	Hors service		A P O W	0	OK ou ERR	ERR
Mode de Lampe	Deux Lampes		L P M D	0	OK ou ERR	ERR
	Lampe 1 seule		L P M D	1	OK ou ERR	ERR
	Lampe 1 seule		L P M D	2	OK ou ERR	ERR
	Usage égal		L P M D	3	OK ou ERR	ERR
Type d'objectif	Type 1 (AN-P8EX)		L N T Y	1	OK ou ERR	ERR
	Type 2 (AN-P12EX)		L N T Y	2	OK ou ERR	ERR
	Type 3 (AN-P15EZ)		L N T Y	3	OK ou ERR	ERR
	Type 4 (AN-P18EZ)		L N T Y	4	OK ou ERR	ERR
	Type 5 (AN-P23EZ)		L N T Y	5	OK ou ERR	ERR
	Type 6 (AN-P30EZ)		L N T Y	6	OK ou ERR	ERR
	Type 7 (AN-P45EZ)		L N T Y	7	OK ou ERR	ERR
Mode PRJ	Marche arrière	En service	I M R E	1	OK ou ERR	ERR
		Hors service	I M R E	0	OK ou ERR	ERR
	Inverser	En service	I M I N	1	OK ou ERR	ERR
		Hors service	I M I N	0	OK ou ERR	ERR
Config. empiement	Normal		S T A K	0	OK ou ERR	ERR
	Maître		S T A K	1	OK ou ERR	ERR
	Esclave		S T A K	2	OK ou ERR	ERR
Blocage touches	Normal		K E Y L	0	OK ou ERR	ERR
	Niveau A		K E Y L	1	OK ou ERR	ERR
	Niveau B		K E Y L	2	OK ou ERR	ERR
Activation Entrées	COMPUTER1	En service	R A S I	1	OK ou ERR	ERR
		Hors service	R A S I	0	OK ou ERR	ERR
	COMPUTER2	En service	R B S I	1	OK ou ERR	ERR
		Hors service	R B S I	0	OK ou ERR	ERR
	DVI	En service	R C S I	1	OK ou ERR	ERR
		Hors service	R C S I	0	OK ou ERR	ERR
	HDMI	En service	R D S I	1	OK ou ERR	ERR
		Hors service	R D S I	0	OK ou ERR	ERR
	VIDEO	En service	V A S I	1	OK ou ERR	ERR
		Hors service	V A S I	0	OK ou ERR	ERR
	S-VIDEO	En service	V B S I	1	OK ou ERR	ERR
		Hors service	V B S I	0	OK ou ERR	ERR
Mode Ventilation	Normal		H L M D	0	OK ou ERR	ERR
	Élevé		H L M D	1	OK ou ERR	ERR
Redémarrage auto	En service		A R E S	1	OK ou ERR	ERR
	Hors service		A R E S	0	OK ou ERR	ERR
Sortie écran	En service		M O U T	1	OK ou ERR	ERR
	Hors service		M O U T	0	OK ou ERR	ERR
LAN/RS232C	En service		L N R S	1	OK ou ERR	ERR
	Hors service		L N R S	0	OK ou ERR	*5
Langue	ENGLISH		M E L A	1	OK ou ERR	ERR
	DEUTSCH		M E L A	2	OK ou ERR	ERR
	ESPAÑOL		M E L A	3	OK ou ERR	ERR
	NEDERLANDS		M E L A	4	OK ou ERR	ERR
	FRANÇAIS		M E L A	5	OK ou ERR	ERR
	ITALIANO		M E L A	6	OK ou ERR	ERR
	SVENSKA		M E L A	7	OK ou ERR	ERR
	日本語		M E L A	8	OK ou ERR	ERR
	PORTUGUÊS		M E L A	9	OK ou ERR	ERR
	汉语		M E L A	10	OK ou ERR	ERR
	한국어		M E L A	11	OK ou ERR	ERR
	Русский		M E L A	12	OK ou ERR	ERR
	عربي		M E L A	13	OK ou ERR	ERR
	polski		M E L A	14	OK ou ERR	ERR
	Türkçe		M E L A	15	OK ou ERR	ERR
	فارسی		M E L A	16	OK ou ERR	ERR
	Réinitialiser tout *6		A L R E	1	OK ou ERR	ERR

\*1 La commande de réinitialisation du compteur d'heures de la lampe n'est disponible qu'en mode veille.

\*2 La commande Vérification No Série est utilisée pour lire les 12 chiffres du n° de série.

\*3 Pour le réglage du nom du projecteur, envoyez les commandes dans l'ordre suivant : PJN1, PJN2 et PJN3.

\*4 Les paramètres des réglages Temp Clr sont les suivants.

Temp Clr	Paramètre				Temp Clr	Paramètre				Temp Clr	Paramètre			
4500K	-	0	4	5	7500K	-	0	7	5	10500K	-	1	0	5
5500K	-	0	5	5	8500K	-	0	8	5					
6500K	-	0	6	5	9300K	-	0	9	3					

\*5 Vu que la fonction RS-232C s'arrête, le projecteur n'envoie aucun code de réponse.

\*6 Voir page 65 du mode d'emploi du projecteur pour les éléments initialisés utilisant « Réinitialiser tout ».

# Configuration de l'environnement du réseau du projecteur

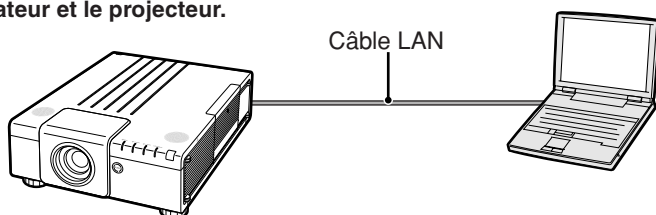
Le fonctionnement de base du projecteur via le réseau est décrit ci-dessous.

Si le réseau est déjà installé, les réglages de réseau devront être changés sur le projecteur. Adressez-vous à l'administrateur du réseau pour ces réglages. Vous pouvez effectuer des réglages réseau à la fois sur le projecteur et sur l'ordinateur. La procédure suivante correspond aux réglages sur l'ordinateur.

## Réglages réseau sur l'ordinateur

### 1. Connexion du projecteur à un ordinateur

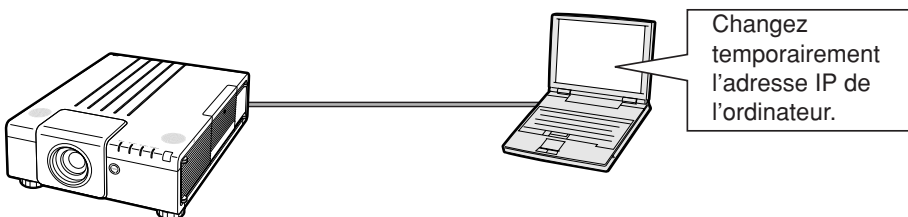
Raccordez un câble LAN disponible dans le commerce (câble UTP, Catégorie 5, type croisé) entre l'ordinateur et le projecteur.



→ Page 21

### 2. Spécification d'une adresse IP pour l'ordinateur

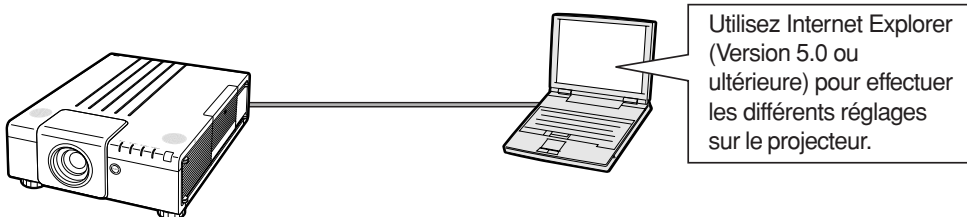
Spécifiez les réglages IP de l'ordinateur pour valider les communications bi-univoques avec le projecteur.



→ Pages 22, 23

### 3. Configuration d'une connexion réseau pour le projecteur

Effectuez les réglages réseau du projecteur en fonction de votre réseau.



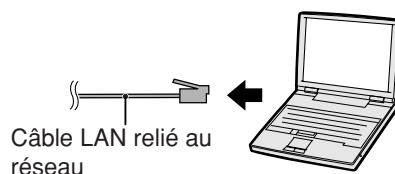
→ Pages 24, 25

- Microsoft®, Windows® et Windows Vista® sont les marques déposées de Microsoft Corporation, aux États-Unis et/ou dans d'autres pays.
- PjLink est une marque déposée ou une marque de commerce d'application au Japon, aux États-Unis et/ou dans d'autres pays/régions.
- Toutes les autres compagnies ou noms de produit sont les marques déposées de leur société propriétaire respective.

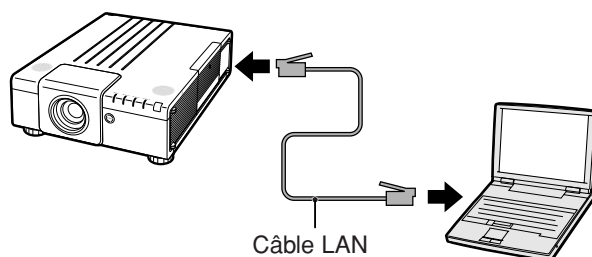
### 1. Connexion du projecteur à un ordinateur

Etablissement d'une connexion bi-univoque entre le projecteur et l'ordinateur. Avec un câble LAN disponible dans le commerce (câble UTP, Catégorie 5, type croisé) vous pouvez configurer le projecteur via l'ordinateur.

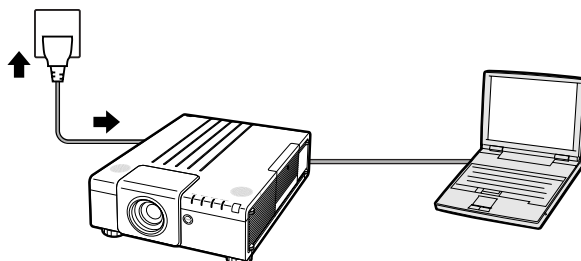
- 1 Débranchez le câble LAN de l'ordinateur du réseau existant.



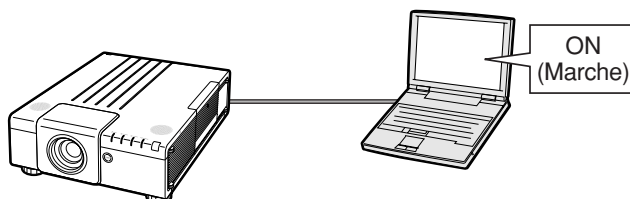
- 2 Raccordez un câble LAN disponible dans le commerce (câble UTP, Catégorie 5, type croisé) à la borne LAN du projecteur et l'autre extrémité du câble à la borne LAN de l'ordinateur.



- 3 Branchez le câble d'alimentation dans la prise secteur du projecteur.



- 4 Allumez l'ordinateur.



#### Info

Assurez-vous que la diode LINK LED à l'arrière du projecteur s'allume. Si elle ne s'allume pas, vérifiez les points suivants :

- Le câble LAN est bien raccordé.
- Le projecteur et l'ordinateur ont bien été mis en marche.

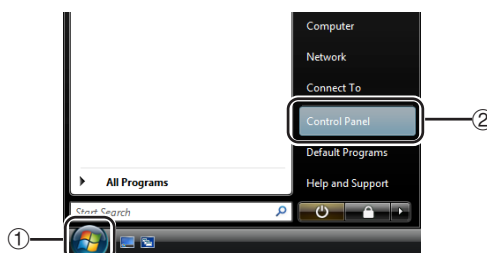
La connexion est maintenant terminée. Passez à « 2. Spécification d'une adresse IP pour l'ordinateur ».

### 2. Spécification d'une adresse IP pour l'ordinateur

Les réglages qui doivent être effectués dans Windows Vista® sont décrits ci-dessous.

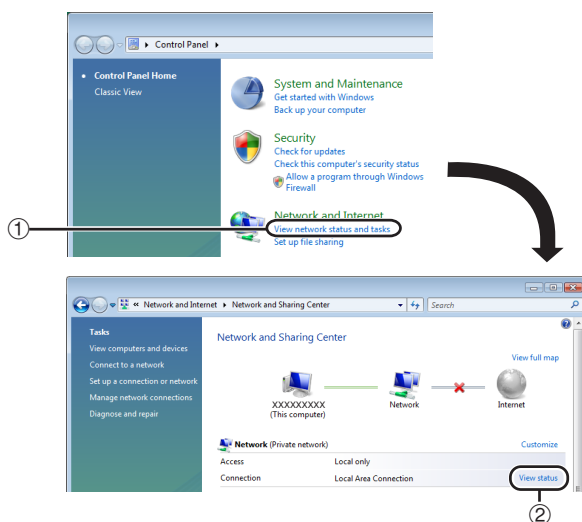
**1** Connectez-vous au réseau par le compte de l'administrateur de l'ordinateur.

**2** Cliquez sur le bouton « start » (démarrer) et cliquez sur « Control Panel » (Panneau de configuration).



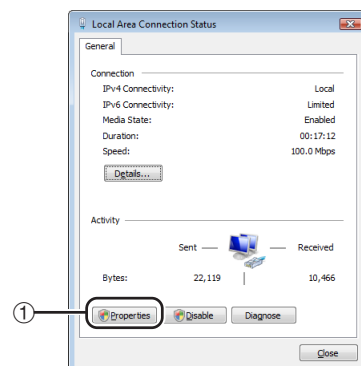
**3** Cliquez sur « View network status and tasks » (Afficher le statut du réseau et les tâches) dans « Network and Internet » (Réseau et Internet), puis cliquez sur « View status » (Afficher le statut) dans la nouvelle fenêtre.

- Des exemples sont utilisés pour expliquer les opérations sur l'affichage de catégories. Si vous utilisez l'affichage classique, double-cliquez sur « Network and Sharing center » (Centre de réseau et de partage).



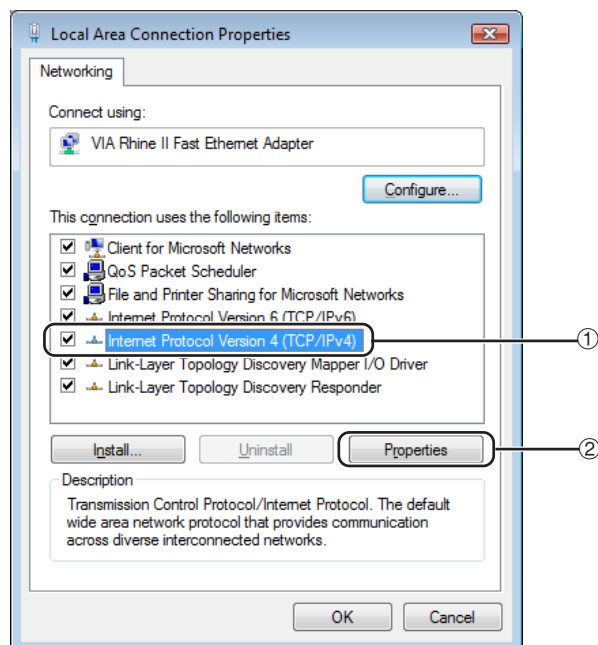
**4** Cliquez sur « Properties » (Propriétés).

- Si l'écran de contrôle du compte utilisateur est affiché, cliquez sur « Continue » (Continuer).





- 5** Cliquez sur « Internet Protocol Version 4 (TCP/IPv4) » (Protocole Internet Version 4 (TCP/IPv4) ), puis sur le bouton « Properties » (Propriétés).

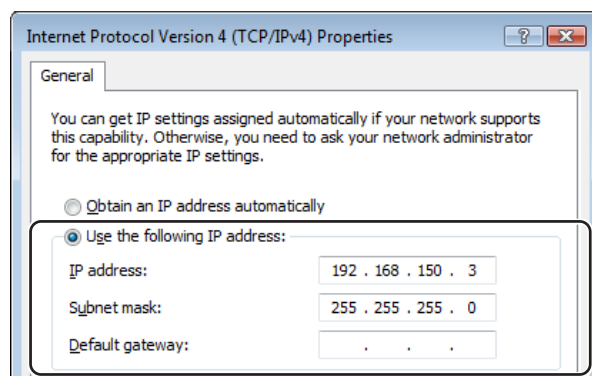


- 6** Confirmez ou changez l'adresse IP sur l'ordinateur utilisé.

- ① Confirmez et notez « IP address » (Adresse IP) actuelle, « Subnet mask » (Masque de sous-réseau) et « Default gateway » (Passerelle par défaut).

Assurez-vous de noter adresse IP actuelle, masque de sous-réseau et passerelle par défaut car il vous sera demandé de les réinitialiser plus tard.

- ② Réglez temporairement comme suit :  
**IP address : 192.168.150.3**  
**Subnet mask : 255.255.255.0**  
**Default gateway : (Ne pas saisir de valeur.)**



### Remarque

- Les valeurs d'usine pré-réglées sur le projecteur sont celles-ci :  
Client DHCP : OFF  
IP address : 192.168.150.2  
Subnet mask : 255.255.255.0  
Default gateway : 0.0.0.0

- 7** Après le réglage, cliquez sur le bouton « OK », puis redémarrez l'ordinateur.

Après la confirmation ou le réglage, passez à « **3. Configuration d'une connexion réseau pour le projecteur** ».

### 3. Configuration d'une connexion réseau pour le projecteur

Les réglages de paramètres comme l'adresse IP et le masque de sous-réseau sont compatibles avec le réseau existant.

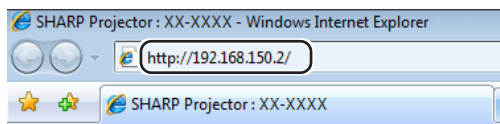
Réglez chaque élément sur le projecteur comme suit. (Voir page 64 du mode d'emploi du projecteur pour le réglage.)

Client DHCP : OFF

Adresse IP : 192.168.150.002

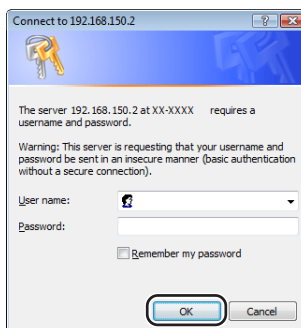
Masque s-rés. : 255.255.255.000

- 1 Démarrez Internet Explorer (Version 5.0 ou ultérieure) sur l'ordinateur, puis tapez l'adresse « <http://192.168.150.2/> » dans « Address » (Adresse), puis appuyez sur la touche de validation.

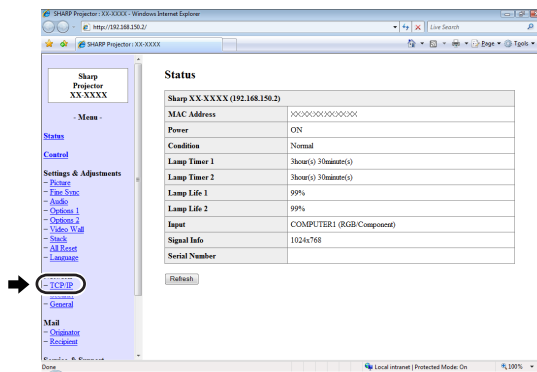


- 2 Si le nom de l'utilisateur et le mot de passe n'ont pas encore été spécifiés, cliquez seulement sur le bouton « OK ».

- Si un nom d'utilisateur et un mot de passe ont été spécifiés, tapez le nom de l'utilisateur et le mot de passe et cliquez sur le bouton « OK ».
- Si vous saisissez trois fois le mauvais nom d'utilisateur ou mot de passe, un message d'erreur s'affichera.
- Si vous utilisez Internet Explorer 7, un autre écran de réglage peut être affiché. Dans ce cas, effectuez les ajustements appropriés pour l'écran de réglage.



- 3 Lorsque l'écran de droite apparaît, cliquez sur « TCP/IP ».



## Configuration de l'environnement du réseau du projecteur

### 4 L'écran de réglage TCP/IP apparaît, et les réglages de réseau peuvent être effectués pour le projecteur.

Paramètres	Exemple de réglage/Remarques
DHCP Client (Client DHCP)	Sélectionnez « ON » ou « OFF » pour déterminer si vous voulez ou non utiliser le Client DHCP.
IP Address (Adresse IP)	Vous pouvez régler cet élément lorsque « DHCP Client » est réglé sur « OFF ». Réglage par défaut : 192.168.150.2 Tapez l'adresse IP appropriée pour le réseau.
Subnet Mask (Masque de sous-réseau)	Vous pouvez régler cet élément lorsque « DHCP Client » est réglé sur « OFF ». Réglage par défaut : 255.255.255.0 Spécifiez le même masque de sous-réseau que l'ordinateur et les périphériques du réseau.
Default Gateway (Passerelle par défaut)	Vous pouvez régler cet élément lorsque « DHCP Client » est réglé sur « OFF ». Réglage par défaut : 0.0.0.0 * Si non utilisé, spécifiez « 0.0.0.0 ».
DNS Server (Serveur DNS)	Réglage par défaut : 0.0.0.0 * Si non utilisé, spécifiez « 0.0.0.0 ».

#### Remarque

- Vérifiez le segment du réseau existant (groupe de l'adresse IP) pour éviter de spécifier une adresse IP déjà utilisée par un périphérique du réseau ou des ordinateurs. Si « 192.168.150.2 » n'est pas utilisé dans le réseau ayant une adresse IP « 192.168.150.XXX », vous n'avez pas besoin de changer l'adresse IP du projecteur.
- Pour le détail sur chaque réglage, adressez-vous à l'administrateur du réseau.

### 5 Cliquez sur le bouton « Apply » (Appliquer).

### 6 Les valeurs spécifiées apparaissent. Vérifiez si elles ont été réglées correctement, puis cliquez sur le bouton « Confirm » (Confirmer).

- Fermez le navigateur.
- Les réglages de réseau sont maintenant terminés.
- Après avoir réglé les paramètres, attendez 10 secondes et accédez de nouveau.
- Rétablissez l'adresse IP initiale de l'ordinateur de réglage, que vous avez notée à l'Étape 6-① de la page 23, puis connectez l'ordinateur et le projecteur au réseau.

#### Network - TCP/IP

DHCP Client	<input checked="" type="radio"/> OFF <input type="radio"/> ON
IP Address	192 . 168 . 150 . 2
Subnet Mask	255 . 255 . 255 . 0
Default Gateway	0 . 0 . 0 . 0 * "0.0.0.0" means "Using no default gateway."
DNS Server	0 . 0 . 0 . 0 * "0.0.0.0" means "Using no DNS server."

#### Network - TCP/IP

DHCP Client	<input checked="" type="radio"/> OFF <input type="radio"/> ON
IP Address	192 . 168 . 150 . 2
Subnet Mask	255 . 255 . 255 . 0
Default Gateway	0 . 0 . 0 . 0 * "0.0.0.0" means "Using no default gateway."
DNS Server	0 . 0 . 0 . 0 * "0.0.0.0" means "Using no DNS server."



Apply  
Refresh

#### Network - TCP/IP

The TCP/IP settings will be changed as below.

DHCP Client : OFF  
IP Address : 192.168.150.2  
Subnet Mask : 255.255.255.0  
Default Gateway : 0.0.0.0  
DNS Server : 0.0.0.0

Do you want to change the TCP/IP settings?



Confirm Cancel

After you click "Confirm", if you want to continue to operate this projector via the network, please wait for 10 seconds and then re-access to "192.168.150.2".

# Commande du projecteur par un réseau LAN

Après avoir connecté le projecteur à votre réseau, saisissez l'adresse IP du projecteur dans «Address» (Adresse) sur Internet Explorer (Version 5.0 ou ultérieure) en utilisant un ordinateur du réseau pour démarrer un écran de réglage, ce qui permettra de contrôler le projecteur par le réseau.

## Commande du projecteur par Internet Explorer (Version 5.0 ou ultérieure)

Terminez les connexions au périphérique externe avant de commencer. (Voir pages 24-27 dans le mode d'emploi du projecteur.)

Raccordez le câble d'alimentation secteur. (Voir page 28 dans le mode d'emploi du projecteur.)



### Remarque

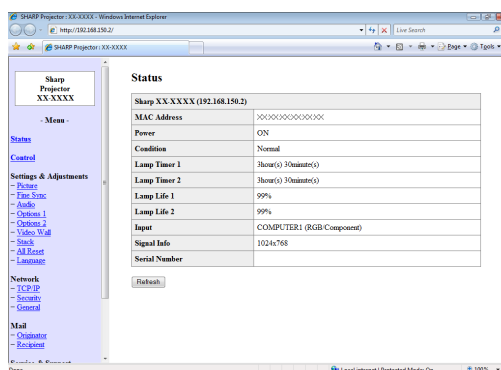
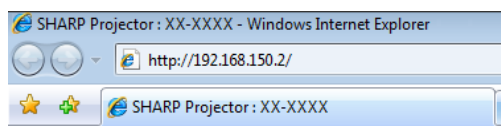
- Si vous reliez le projecteur au réseau LAN, utilisez un câble LAN disponible dans le commerce (câble UTP, Catégorie 5, type croisé). Si vous le reliez à un concentrateur, utilisez un câble direct.

**1** Démarrez Internet Explorer (Version 5.0 ou ultérieure) sur l'ordinateur.

**2** Tapez « http:// » puis l'adresse IP du projecteur en procédant comme indiqué à la page 25, puis « / » dans « Address » (Adresse), et tapez sur la touche de validation.

- La valeur d'usine préreglée sur le projecteur est : « Client DHCP » est sur « OFF » et l'adresse IP est « 192.168.150.2 ». Si vous n'avez pas changé l'adresse IP dans « 3. Configuration d'une connexion réseau pour le projecteur » (pages 24, 25), tapez « http://192.168.150.2/ ».

**3** Un écran de commande du projecteur apparaît, prêt pour les conditions d'état, commandes et configurations.



## Vérification de l'état du projecteur (Status)

### Status

Sharp XX XXXX (192.168.150.2)	
MAC Address	XXXXXXXXXXXXXX
Power	ON
Condition	Normal
Lamp Timer 1	3hour(s) 30minute(s)
Lamp Timer 2	3hour(s) 30minute(s)
Lamp Life 1	99%
Lamp Life 2	99%
Input	COMPUTER1 (RGB/Component)
Signal Info	1024x768
Serial Number	

Refresh

Sur cet écran, vous pouvez vérifier l'état du projecteur. Les paramètres suivants peuvent être vérifiés :

- MAC Address (Adresse MAC)
- Power (Alimentation)
- Condition (Condition)
- Lamp Timer 1 (Prog. Lampe 1)
- Lamp Timer 2 (Prog. Lampe 2)
- Lamp Life 1 (Durée de vie de la lampe 1)
- Lamp Life 2 (Durée de vie de la lampe 2)
- Input (Entrée)
- Signal Info (Info signal)
- Serial Number (Numéro de série)

### Remarque

- Si vous cliquez sur le bouton « Refresh » (Rafraîchissement) avant que l'écran ne soit complètement affiché, un message d'erreur (« Server Busy Error » (Erreur serveur occupé)) s'affichera. Attendez un moment puis recommencez.
- Pour le détail sur chaque paramètre, consultez le mode d'emploi du projecteur.

## Commande du projecteur (Control)

### Control

POWER	⊙ STANDBY ⊙ ON
INPUT Select	COMPUTER1 (RGB/Component) ▾
VOLUME	1 ▾
MUTE	⊙ Off ⊙ On
SHUTTER	⊙ OPEN ⊙ CLOSE

Refresh

Sur cet écran vous pouvez piloter le projecteur. Les paramètres suivants peuvent être contrôlés :

- Power (Alimentation)
- Input Select (Sélection de l'entrée)
- Volume
- Mute (Audio) (Sourdine (Audio))
- Shutter (Obturbateur)

### Remarque

- Si vous cliquez sur le bouton « Refresh » (Rafraîchissement) avant que l'écran ne soit complètement affiché, un message d'erreur (« Server Busy Error » (Erreur serveur occupé)) s'affichera. Attendez un moment puis recommencez.
- Vous ne pouvez pas utiliser cette page pendant le préchauffage du projecteur.
- Lorsque le projecteur est en veille, vous ne pouvez contrôler que « Power ON » (mise sous tension).
- Pour le détail sur chaque paramètre, consultez le mode d'emploi du projecteur.

### Configuration et réglage du projecteur (Settings & Adjustments)

Exemple : Affichage de l'écran « Picture » (Image) pour COMPUTER1 (Ordinateur1)

Settings & Adjustments - Picture (COMPUTER1)

Picture Mode	Standard	Reset
CLR Temp	7500K	
Progressive	3D Progressive	
C.M.S. Adjustment	Standard	
DNR	Off	
Signal Type	Auto	

Refresh

Sur ces écrans vous pouvez paramétrer et régler le projecteur. Les paramètres pouvant être spécifiés sont les suivants :

- Picture Mode (Mode image)
- CLR Temp (Température des couleurs)
- Progressive (Progressif)
- C.M.S. Adjustment (Couleur)
- DNR (Réduction bruit)
- Signal Type (Type de signal)
- Dynamic Range (Gamme dynam.)
- Color Space (Espace couleur)
- Auto Sync (Sync.Automat.)
- Auto Sync Disp (Af.sync.auto)
- Audio Out (Sortie audio)
- Internal Speaker (Enceinte interne)
- Resize (Redimensionner)
- OSD Display (Affichage sur écran)
- Video System (VIDEO/S-VIDEO) (Système video (VIDEO/S-VIDEO))
- Background (Arrière-fond)
- Startup Image (Image de démarrage)
- Eco Mode (Mode Economique)
- Auto Search (Recherche auto)
- Auto Power Off (Extinction auto)
- Password (Mot de passe)
- Lamp Mode (Mode de lampe)
- Lens Type (Type d'objectif)
- Projection Mode (Mode de projection)
- Keylock Level (Niveau de verrouillage des touches)
- Set Inputs (Activation entrées)
- Fan Mode (Mode Ventilation)
- Auto Restart (Redémarrage auto)
- RS-232C Speed (Vitesse RS-232C)
- Monitor Out (Standby) (Sortie écran (Veille))
- Video Wall (Mur vidéo) (Voir page 44.)
- Stack Setting (Réglage d'empilement) (Voir page 41.)
- All Reset (Réinitialiser tout)
- OSD Language (Langue d'affichage)



#### Remarque

- Si vous cliquez sur le bouton « Refresh » (Rafraîchissement) avant que l'écran ne soit complètement affiché, un message d'erreur « Server Busy Error » (Erreur serveur occupé) s'affichera. Attendez un moment puis recommencez.
- Vous ne pouvez pas utiliser cette page pendant le préchauffage du projecteur.
- Lorsque le projecteur est en mode veille, vous ne pouvez contrôler que « Power ON » (mise sous tension).
- Pour le détail sur chaque paramètre, consultez le mode d'emploi du projecteur.
- Pour plus de détails concernant les éléments qui seront réinitialisés dans « All Reset » (Réinitialiser tout), reportez-vous au mode d'emploi du projecteur. (Les éléments des paramètres réseau ne seront pas réinitialisés.)

### Paramétrage de la sécurité (Network - Security)

Network - Security

User Name	<input type="text"/>
	(MAX 8 characters)
Password	<input type="password"/>
	(MAX 8 characters)

This user name / password is for accessing via Web browser and Telnet.

\*You will need to re-login with the new user name / new password after you change the user name / password.

Accept IP Address	<input checked="" type="radio"/> All IP Addresses
	<input type="radio"/> From only specific IP addresses
Address 1	<input type="text"/> 0 <input type="text"/> 0 <input type="text"/> 0 <input type="text"/> 0
Address 2	<input type="text"/> 0 <input type="text"/> 0 <input type="text"/> 0 <input type="text"/> 0
Address 3	<input type="text"/> 0 <input type="text"/> 0 <input type="text"/> 0 <input type="text"/> 0

Apply

Refresh

Sur cet écran vous pouvez effectuer les réglages relatifs à la sécurité.

Paramètres	Description
User Name (Nom de l'utilisateur)	Spécification du nom de l'utilisateur pour la sécurité.
Password (Mot de passe)	Spécification mot de passe pour la sécurité.
Accept IP Address (Accepter l'adresse IP)	Il est possible de spécifier trois adresses IP autorisant la connexion au projecteur.
All IP Addresses (Toutes les adresses IP)	Aucune limite imposée aux adresses IP se connectant au projecteur.
From only specific IP addresses (Des adresses IP spécifiées seulement)	Pour améliorer la sécurité, une seule adresse IP spécifiée par « Address 1-3 » peut être connectée au projecteur.

Après avoir cliqué sur le bouton « Apply » (Appliquer), les valeurs spécifiées apparaissent. Assurez-vous qu'elles sont correctes, puis cliquez sur le bouton « Confirm » (Confirmer).



#### Remarque

- Après avoir réglé les paramètres, attendez 10 secondes puis accédez de nouveau.
- Le « User Name » (Nom de l'utilisateur) et le « Password » (Mot de passe) peuvent comprendre 8 caractères au maximum.
- Vous pouvez saisir les caractères suivants : a-z, A-Z, 0-9, -, \_
- Pour annuler un nom d'utilisateur et un mot de passe, n'introduisez rien, puis appuyez sur la touche « Apply » (Appliquer).

## Réglages généraux du réseau (Network - General)

### Network - General

Projector Name	<input type="text" value="XX-XXXX"/> (MAX 12 characters)
Auto Logout Time	5 <input type="text" value=""/> (0-65535) * If the set value is made 0, the Auto Logout function is disabled.
Data Port	10002 (1025-65535)
Search Port	5006 (1025-65535)

Apply

Refresh

Sur cet écran, vous pouvez effectuer les réglages généraux relatifs au réseau.

Paramètres	Description
Projector Name (Nom du projecteur)	Spécification du nom du projecteur.
Auto Logout Time (Délai de déconnexion auto)	Réglage du délai nécessaire pour que le projecteur se déconnecte automatiquement du réseau par unités d'une minute (de 1 à 65535 minutes). Si vous spécifiez 0, la fonction de déconnexion sera désactivée.
Data Port (Port de communication)	Spécification du numéro du port TCP utilisé pour l'échange des données avec le projecteur (de 1025 à 65535).
Search Port (Port de recherche)	Spécification du numéro du port utilisé lors de la recherche du projecteur (de 1025 à 65535).

Après avoir cliqué sur le bouton « Apply » (Appliquer), les valeurs spécifiées apparaissent. Assurez-vous qu'elles sont correctes, puis cliquez sur le bouton « Confirm » (Confirmer).

### Remarque

- Après avoir réglé les paramètres, attendez 10 secondes puis accédez de nouveau.
- Le Projector Name (Nom du projecteur) peut comprendre 12 caractères au maximum.
- Vous pouvez saisir les caractères suivants : A-Z, 0-9, -, \_ , ( , ), espace (Si vous tapez « a-z », ces lettres seront automatiquement converties en majuscules « A-Z ».)

## Paramétrage pour l'envoi d'e-mail en cas d'erreur (Mail - Originator Settings)

### Mail - Originator Settings

SMTP Server	<input type="text" value=""/> (MAX 64 characters)
Originator E-mail Address	<input type="text" value=""/> (MAX 64 characters)
Originator Name	<input type="text" value=""/> (MAX 64 characters)

Apply

Refresh

Sur cet écran vous pouvez effectuer les réglages pour l'envoi d'un e-mail lorsque le projecteur a généré une erreur.

Paramètres	Exemple de réglage/Remarques
SMTP Server (Serveur SMTP)	Réglage de l'adresse d'un serveur SMTP pour la transmission d'e-mail. Ex. 1 : 192.168.150.253 Ex. 2 : smtp123.sharp.co.jp * Si vous utilisez un nom de domaine, effectuez les réglages pour le serveur DNS.
Originator E-mail Address (Adresse e-mail expéditeur)	Spécification de l'adresse d'e-mail du projecteur. L'adresse e-mail spécifiée ici devient l'adresse e-mail expéditeur.
Originator Name (Nom de l'expéditeur)	Spécification du nom de l'expéditeur. Le nom spécifié ici apparaît dans la colonne « Originator Name » du message.

### Remarque

- Le serveur SMTP, l'adresse e-mail et le nom de l'expéditeur peuvent comprendre 64 caractères au maximum.
- Vous pouvez saisir les caractères suivants : SMTP Server (Serveur SMTP) puis Originator E-mail Address (Adresse e-mail expéditeur) : a-z, A-Z, 0-9, !, #, \$, %, &, \*, +, -, /, =, ?, ^, {, |, }, ~, \_ , ' , . , @, ` (Vous ne pouvez saisir « @ » qu'une seule fois pour « Originator E-mail Address ».) Originator Name (Nom de l'expéditeur) : a-z, A-Z, 0-9, -, \_ , ( , ), espace
- Si les réglages de « 3. Configuration d'une connexion réseau pour le projecteur » pages 24 et 25 ne sont pas effectués correctement, le courrier électronique ne sera pas envoyé.



### Paramétrage des messages d'erreur et des adresses du destinataire auquel l'e-mail doit être envoyé en cas d'erreur (Mail – Recipient Settings)

#### Mail – Recipient Settings

Recipient Addresses	E-mail Address (MAX 64 characters)	Error Mail				Test
		Lamp	Temp	Fan	Cover	
1	<input type="text"/>	<input type="checkbox"/>	<input type="checkbox"/>	<input type="checkbox"/>	<input type="checkbox"/>	<input type="button" value="Test"/>
2	<input type="text"/>	<input type="checkbox"/>	<input type="checkbox"/>	<input type="checkbox"/>	<input type="checkbox"/>	<input type="button" value="Test"/>
3	<input type="text"/>	<input type="checkbox"/>	<input type="checkbox"/>	<input type="checkbox"/>	<input type="checkbox"/>	<input type="button" value="Test"/>
4	<input type="text"/>	<input type="checkbox"/>	<input type="checkbox"/>	<input type="checkbox"/>	<input type="checkbox"/>	<input type="button" value="Test"/>
5	<input type="text"/>	<input type="checkbox"/>	<input type="checkbox"/>	<input type="checkbox"/>	<input type="checkbox"/>	<input type="button" value="Test"/>

Sur cet écran vous pouvez spécifier les destinataires auxquels les e-mails notifiant l'erreur (articles d'erreur) doivent être envoyés.

Paramètres	Description
E-mail Address (Adresse e-mail)	Spécifiez les adresses auxquelles l'e-mail annonçant l'erreur doit être envoyé. Vous pouvez spécifier cinq adresses.
Error Mail (Lamp, Temp, Fan, Cover) (Message d'erreur (Lampe, Température, Ventilateur, Couverture))	Le mauvais e-mail est envoyé en fonction des paramètres cochés.
Test	Envoyez un e-mail comme test. Celui-ci vous permettra de vérifier si les réglages de transmission e-mail sont correctement effectués.



#### Remarque

- E-mail Address (Adresse e-mail) peut comprendre 64 caractères au maximum.
- Vous pouvez saisir les caractères suivants : a-z, A-Z, 0-9, !, #, \$, %, &, \*, +, -, /, =, ?, ^, {, |, }, ~, \_ ' , , @, ` (Vous pouvez saisir « @ » une seule fois.)
- Pour le détail sur les erreurs, reportez-vous au mode d'emploi du projecteur.

### Réglage des éléments d'erreur et de l'URL qui s'afficheront lorsqu'une erreur se produit (Service & Support – Access URL)

#### Service & Support – Access URL Registration

Access URL	(MAX 64 characters)	Condition				Test
		Always	Lamp	Temp	Fan	
1	<input type="text"/>	<input type="checkbox"/>	<input type="checkbox"/>	<input type="checkbox"/>	<input type="checkbox"/>	<input type="button" value="Test"/>
2	<input type="text"/>	<input type="checkbox"/>	<input type="checkbox"/>	<input type="checkbox"/>	<input type="checkbox"/>	<input type="button" value="Test"/>
3	<input type="text"/>	<input type="checkbox"/>	<input type="checkbox"/>	<input type="checkbox"/>	<input type="checkbox"/>	<input type="button" value="Test"/>
4	<input type="text"/>	<input type="checkbox"/>	<input type="checkbox"/>	<input type="checkbox"/>	<input type="checkbox"/>	<input type="button" value="Test"/>
5	<input type="text"/>	<input type="checkbox"/>	<input type="checkbox"/>	<input type="checkbox"/>	<input type="checkbox"/>	<input type="button" value="Test"/>

Sur cet écran, vous pouvez effectuer des réglages de l'URL et des éléments d'erreur qui s'afficheront lorsque le projecteur a généré une erreur.

Paramètres	Description
Access URL (URL d'accès)	Réglez l'URL qui s'affichera lorsqu'une erreur se produit. Vous pouvez régler jusqu'à cinq adresses.
Condition (Always, Lamp, Temp, Fan, Cover) (Condition (Toujours, Lampe, Température, Ventilateur, Couverture))	L'URL s'affiche lorsqu'une erreur dont la case a été cochée se produit.
Test	Le site de l'URL réglée est affiché pour test. Ceci vous permet de confirmer que le site de l'URL s'affiche correctement.

#### Exemple d'affichage lorsqu'une erreur se produit

##### Status

Sharp XX-XXXX (192.168.150.2)	
MAC Address	XXXXXXXXXXXX
Power	STANDBY
Condition	The cooling fan is not operating.
	Access URL 1 <a href="http://www.sharp-world.com/projector/">http://www.sharp-world.com/projector/</a>
Lamp Timer 1	3hour(s) 30minute(s)
Lamp Timer 2	3hour(s) 30minute(s)
Lamp Life 1	99%
Lamp Life 2	99%
Input	----
Signal Info	----
Serial Number	

# Paramétrage du projecteur lorsque RS-232C ou Telnet est utilisé

Raccordez le projecteur à l'ordinateur par une connexion RS-232C ou Telnet, puis ouvrez le « SETUP MENU » (Menu de configuration) sur l'ordinateur pour effectuer différents réglages de projecteur.

## Connexion RS-232C

**1** Lancez l'émulateur de borne à usage général.

**2** Spécifiez les réglages pour le port RS-232C de l'émulateur de borne de la façon suivante.

Baud Rate (Vitesse de transmission) : 9600 bps\*  
Data Length (Longueur des données) : 8 bits  
Parity Bit (Bit de parité) : None (Aucun)  
Stop Bit (Bit d'arrêt) : 1 bit  
Flow Control (Contrôle du flux) : None (Aucun)

\* C'est le réglage par défaut. Si la vitesse de transmission a été changée sur le projecteur, réglez-la ici sur la valeur spécifiée sur le projecteur.

**3** Spécifiez « PJS11234 » et appuyez sur la touche de validation.

**4** « OK » s'affiche. Spécifiez « PJS25678 » et appuyez sur la touche de validation en l'espace de 10 secondes.

**5** « OK » s'affiche. Appuyez sur la touche de validation.

**6** « User Name: » (Nom de l'utilisateur) s'affiche. Spécifiez le nom de l'utilisateur et appuyez sur la touche de validation.

• Si le nom de l'utilisateur n'a pas encore été spécifié, appuyez simplement sur la touche de validation.

**7** « Password: » (Mot de passe) s'affiche. Spécifiez le mot de passe et appuyez sur la touche de validation.

• Si le mot de passe n'a pas encore été spécifié, appuyez simplement sur la touche de validation.

**8** Saisissez « setup » (configuration) et appuyez sur la touche de validation.

• Le menu de configuration s'affiche.

### ▼SETUP MENU

```
-----SETUP MENU-----  
[1]IP Address      [2]Subnet Mask    [3]Default Gateway  
[4]User Name       [5>Password       [6]RS-232C Baud Rate  
[7]Projector Name  [8]DHCP Client  
[A]Advanced Setup  [D]Disconnect All  
[V]View All Setting [S]Save & Quit    [Q]Quit Unchanged  
  
setup>
```

### Remarque

- Le nom de l'utilisateur et le mot de passe ne sont pas spécifiés par défaut.
- Si vous saisissez trois fois de suite le mauvais nom d'utilisateur ou mot de passe, le menu de configuration se ferme.

### Connexion Telnet

**1** Cliquez sur « start » (démarrer) sur le bureau de Windows® et sélectionnez « Run » (Exécuter).

**2** Tapez « telnet 192.168.150.2 » dans la case de texte qui s'ouvre. (Si l'adresse IP du projecteur est 192.168.150.2.)

**3** Cliquez sur le bouton « OK ».

**4** « User Name: » (Nom de l'utilisateur) s'affiche. Spécifiez le nom de l'utilisateur et appuyez sur la touche de validation.

- Si le nom de l'utilisateur n'a pas encore été spécifié, appuyez simplement sur la touche de validation.

**5** « Password: » (Mot de passe) s'affiche. Spécifiez le mot de passe et appuyez sur la touche de validation.

- Si le mot de passe n'a pas encore été spécifié, appuyez simplement sur la touche de validation.

**6** Saisissez « setup » (configuration) et appuyez sur la touche de validation.

- Le menu de configuration s'affiche.

#### ▼SETUP MENU

-----SETUP MENU-----		
[1]IP Address	[2]Subnet Mask	[3]Default Gateway
[4]User Name	[5>Password	
[6]RS-232C Baud Rate	[7]Projector Name	[8]DHCP Client
[A]Advanced Setup		[D]Disconnect All
[V]View All Setting	[S]Save & Quit	[Q]Quit Unchanged
setup>		



#### Remarque

- Si l'adresse IP a changé, veuillez à taper la bonne adresse IP à l'étape 2.
- Le nom de l'utilisateur et le mot de passe ne sont pas spécifiés par défaut.
- Si vous saisissez trois fois le mauvais nom d'utilisateur ou mot de passe aux étapes 4 et 5, le menu de configuration se fermera.
- Si vous utilisez Windows Vista®, activez le client Telnet. Pour plus de détails, consultez le mode d'emploi de votre ordinateur.

## SETUP MENU (Menu de configuration) (Menu principal)

### ▼ SETUP MENU

-----SETUP MENU-----		
[1]IP Address	[2]Subnet Mask	[3]Default Gateway
[4]User Name	[5>Password	
[6]RS-232C Baud Rate	[7]Projector Name	[8]DHCP Client
[A]Advanced Setup		[D]Disconnect All
[V]View All Setting	[S]Save & Quit	[Q]Quit Unchanged
setup>		

- [1]IP Address (Adresse IP)  
(Réglage par défaut : 192.168.150.2)  
Réglages de l'adresse IP. (Page 36)
- [2]Subnet Mask (Masque de sous-réseau)  
(Réglage par défaut : 255.255.255.0)  
Réglages de sous-réseau. (Page 36)
- [3]Default Gateway (Passerelle par défaut)  
(Réglage par défaut : Inutilisé)  
Réglages de la passerelle par défaut. (Page 36)
- [4]User Name (Nom de l'utilisateur)  
(Réglage par défaut : Pas obligatoire)  
Spécification du nom de l'utilisateur pour la sécurité.  
(Page 36)
- [5>Password (Mot de passe)  
(Réglage par défaut : Pas obligatoire)  
Spécification du mot de passe pour la sécurité.  
(Page 37)
- [6]RS-232C Baud Rate (Vitesse de transmission RS-232C) (Réglage par défaut : 9600 bps)  
Spécification de la vitesse de transmission pour les bornes RS-232C. (Page 37)
- [7]Projector Name (Nom du projecteur)  
Il est possible de désigner le projecteur par un nom.  
(Page 37)
- [8]DHCP Client (Client DHCP)  
Réglages du Client DHCP. (Page 37)
- [A]Advanced Setup (Réglages détaillés)  
Fait accéder au menu de configuration avancée. (Page 38)
- [D]Disconnect All (Tout déconnecter)  
Coupe toutes les connexions. (Page 38)
- [V]View All Setting (Afficher tous les réglages)  
Affiche les valeurs de tous les réglages. (Page 34)  
Peut aussi être utilisé avec le menu de configuration avancée.
- [S]Save & Quit (Sauvegarder et Quitter)  
Sauvegarde les valeurs spécifiées et ferme le menu.  
(Page 35)
- [Q]Quit Unchanged (Quitter sans changer)  
Ferme le menu sans sauvegarder les valeurs spécifiées.  
(Page 35)



#### Remarque

- Les valeurs d'usine pré-réglées sur le projecteur sont celles-ci :  
Client DHCP : OFF  
IP address : 192.168.150.002  
Subnet mask : 255.255.255.000  
Default gateway : 000.000.000.000

## ADVANCED SETUP MENU (Menu de configuration avancée)

### ▼ ADVANCED SETUP MENU

***** ADVANCED SETUP MENU *****		
[1]Auto Logout Time	[2]Data Port	
[5]Network Ping Test		
[6]Accept IP Addr(1)	[7]Accept IP Addr(2)	[8]Accept IP Addr(3)
[9]Accept All IP Addr	[0]Search Port	
[I]Restore Default Setting		
[Q]Return to Main Menu		
advanced>		

- [1]Auto Logout Time (Délai de déconnexion auto)  
(Réglage par défaut : 5 minutes)  
Réglage du délai nécessaire pour que le projecteur se déconnecte automatiquement du réseau. (Page 38)
- [2]Data Port (Port de communication)  
(Réglage par défaut : 10002)  
Spécification du numéro du port TCP utilisé pour l'échange des données. (Page 38)
- [5]Network Ping Test (Test Ping de réseau)  
Il est possible de vérifier si une connexion au réseau entre le projecteur et un ordinateur etc. fonctionne normalement. (Page 39)
- [6]Accept IP Addr(1) (Accepter l'adresse IP(1))
- [7]Accept IP Addr(2) (Accepter l'adresse IP(2))
- [8]Accept IP Addr(3) (Accepter l'adresse IP(3))
- [9]Accept All IP Addr (Accepter toutes les adresses IP)  
(Réglage par défaut : Accepter tout)  
Pour améliorer la sécurité il est possible de configurer trois adresses IP autorisant la connexion au projecteur. Spécifiez une adresse IP pouvant être annulée avec [9] Accept All IP Addr. (Page 39)
- [0]Search Port (Port de recherche)  
(Réglage par défaut : 5006)  
Spécification du numéro du port utilisé lors de la recherche du projecteur. (Page 40)
- [I] Restore Default Setting (Rétablissement du réglage par défaut)  
Rétablit toutes les valeurs pouvant être spécifiées dans le menu à leur réglage par défaut. (Page 40)
- [Q]Return to Main Menu (Retour au menu principal)  
Affiche le menu de configuration principal (SETUP MENU). (Page 40)

# Commande du projecteur par RS-232C ou Telnet

Tapez le numéro ou le symbole du paramètre à sélectionner dans le « **SETUP MENU** » (Menu de configuration). Spécifiez ensuite les éléments nécessaires. Les éléments doivent d'abord être spécifiés, puis validés tous ensemble.

## Affichage des détails des réglages ([V]View All Setting)

### ▼SETUP MENU

-----SETUP MENU-----		
[1]IP Address	[2]Subnet Mask	[3]Default Gateway
[4]User Name	[5>Password	
[6]RS-232C Baud Rate	[7]Projector Name	[8]DHCP Client
[A]Advanced Setup		[D]Disconnect All
[V]View All Setting	[S]Save & Quit	[Q]Quit Unchanged

-----SETUP MENU-----	
Model Name	: XX-XXXX
Projector Name	: XX-XXXX
MAC Address	: XX:XX:XX:XX:XX:XX
DHCP Client	: Off
IP Address	: 192.168.150.2
Subnet Mask	: 255.255.255.0
Default Gateway	: Not Used
RS-232 Baud Rate	: 9600 bps
Password	: Not Required
***** (Advanced Status) *****	
Data Port	: 10002
Accept IP Address	: Accept All
Auto Logout Time	: 5 minutes
Search Port	: 5006

① Tapez « v » et appuyez sur la touche de validation.

Affichez toutes les valeurs des réglages (\*).

## Paramètres à régler

Exemple : Lorsque l'adresse IP est spécifiée (changement de 192.168.150.2 à 192.168.150.3)

### ▼SETUP MENU

-----SETUP MENU-----		
[1]IP Address	[2]Subnet Mask	[3]Default Gateway
[4]User Name	[5>Password	
[6]RS-232C Baud Rate	[7]Projector Name	[8]DHCP Client
[A]Advanced Setup		[D]Disconnect All
[V]View All Setting	[S]Save & Quit	[Q]Quit Unchanged

-----SETUP MENU-----	
Model Name	: XX-XXXX
Projector Name	: XX-XXXX
MAC Address	: XX:XX:XX:XX:XX:XX
DHCP Client	: Off
IP Address	: 192.168.150.3
Subnet Mask	: 255.255.255.0
Default Gateway	: Not Used
RS-232C Baud Rate	: 9600 bps
Password	: Not Required
***** (Advanced Status) *****	
Data Port	: 10002
Accept IP Address	: Accept All
Auto Logout Time	: 5 minutes
Search Port	: 5006

① Tapez « 1 » (numéro de l'élément à spécifier) et appuyez sur la touche de validation.

Affichez l'adresse IP actuelle (\*1).

② Tapez l'adresse IP qui doit être spécifiée et appuyez sur la touche de validation.

Affichez l'adresse IP après le changement (\*2).

③ Tapez « v » et appuyez sur la touche de validation pour vérifier les détails des réglages. L'adresse IP a été changée (\*3).



### Remarque

- La vérification des détails n'est pas obligatoire.
- Les réglages des détails ne sont valides que s'ils sont sauvegardés. (Page 35)
- Si vous tapez un mauvais numéro, un message d'erreur (« Parameter Error! » (Erreur de paramètre!)) s'affichera.

## Sauvegarder les réglages et quitter ([S]Save & Quit)

Sauvegarde les valeurs spécifiées et ferme le menu.

### ▼SETUP MENU

-----SETUP MENU-----		
[1]IP Address	[2]Subnet Mask	[3]Default Gateway
[4]User Name	[5]Password	
[6]RS-232C Baud Rate	[7]Projector Name	[8]DHCP Client
[A]Advanced Setup	[D]Disconnect All	
[V]View All Setting	[S]Save & Quit	[Q]Quit Unchanged
setup>s		
All Connection will be disconnect.		
Continue(y/n)? y		
Apply New setting...Done.		

- ① Tapez « s » et appuyez sur la touche de validation.
- ② Tapez « y » et appuyez sur la touche de validation.

## Quitter sans sauvegarder les réglages ([Q]Quit Unchanged)

Ferme le menu sans sauvegarder les valeurs spécifiées.

### ▼SETUP MENU

-----SETUP MENU-----		
[1]IP Address	[2]Subnet Mask	[3]Default Gateway
[4]User Name	[5]Password	
[6]RS-232C Baud Rate	[7]Projector Name	[8]DHCP Client
[A]Advanced Setup	[D]Disconnect All	
[V]View All Setting	[S]Save & Quit	[Q]Quit Unchanged
setup>q		
Quit Without Saving(y/n)? y		
Setting Unchanged.		

- ① Tapez « q » et appuyez sur la touche de validation.
- ② Tapez « y » et appuyez sur la touche de validation.

## Commande du projecteur par RS-232C ou Telnet

La manière de procéder pour chaque réglage est expliquée ici. Pour la procédure de base, reportez-vous à « Paramètres à régler » à la page 34.

### Réglage de l'adresse IP ([1]IP Address)

Spécification de l'adresse IP.

setup>1	①
IP Address :192.168.150.2	
Please Enter :192.168.150.3	②
(change) → 192.168.150.3	*

- ① Spécifiez « 1 » et appuyez sur la touche de validation.
- ② Spécifiez une valeur numérique et appuyez sur la touche de validation.  
Affichez l'adresse IP après le changement (\*).

### Réglage du masque de sous-réseau ([2]Subnet Mask)

Réglage du masque de sous-réseau

setup>2	①
Subnet Mask :255.255.255.0	
Please Enter :255.0.0.0	②
(change) → 255.0.0.0	*

- ① Spécifiez « 2 » et appuyez sur la touche de validation.
- ② Spécifiez une valeur numérique et appuyez sur la touche de validation.  
Affichez le masque de sous-réseau après le changement (\*).

### Réglage de passerelle par défaut ([3]Default Gateway)

Réglage de la passerelle par défaut.

setup>3	①
note: "0.0.0.0" means "Using no default gateway."	
Gateway Address :0.0.0.0	
Please Enter :192.168.150.1	②
(change) → 192.168.150.1	*

- ① Spécifiez « 3 » et appuyez sur la touche de validation.
- ② Spécifiez une valeur numérique et appuyez sur la touche de validation.  
Affichez l'adresse de la passerelle après le changement (\*).



#### Remarque

- Si les valeurs pour l'adresse IP, le masque de sous-réseau ou la passerelle du projecteur ont été changées par Telnet, l'ordinateur ne pourra pas se connecter au projecteur avec certains réglages de réseau effectués sur l'ordinateur.

### Réglage du nom de l'utilisateur ([4]User Name)

La sécurité est assurée par le nom de l'utilisateur.

setup>4	①
User Name :	
Please Enter : XX-XXXX	②
(change) → XX-XXXX	*

- ① Spécifiez « 4 » et appuyez sur la touche de validation.
- ② Spécifiez le nom de l'utilisateur et appuyez sur la touche de validation.  
Affichez le nom de l'utilisateur spécifié (\*).



#### Remarque

- Le nom de l'utilisateur peut comprendre 8 caractères au maximum.
- Vous pouvez saisir les caractères suivants : a-z, A-Z, 0-9, -, \_
- Le nom de l'utilisateur n'est pas spécifié par défaut.



## Réglage du mot de passe ([5]Password)

La sécurité est assurée par le mot de passe.

```

setup>5
Password      :
(Please Enter : sharppj)
(change)  →  sharppj
  
```

- ① Spécifiez « 5 » et appuyez sur la touche de validation.
- ② Spécifiez le mot de passe et appuyez sur la touche de validation.  
Affichez le mot de passe spécifié (\*).

### Remarque

- Le mot de passe peut comprendre 8 caractères au maximum.
- Vous pouvez saisir les caractères suivants : a-z, A-Z, 0-9, -, \_
- Le mot de passe n'a pas été spécifié par défaut.

## Réglage de la vitesse de transmission RS-232C ([6]RS-232C Baud Rate)

Réglage de la vitesse de transmission pour les bornes RS-232C (COMPUTER et PROJECTOR).

```

setup>6
note: It sets both RS-232C (COMPUTER) and RS-232C (PROJECTOR).
0 ... 9600 bps
1 ... 38400 bps
2 ... 115200 bps
Baud Rate Select[0-2]:2
RS-232C Baud Rate : 115200 bps
  
```

- ① Tapez « 6 » et appuyez sur la touche de validation.
- ② Sélectionnez et tapez le nombre 0, 1 ou 2, puis appuyez sur la touche de validation.  
Affichez la vitesse de transmission spécifiée (\*).

### Remarque

- Spécifiez la même vitesse de transmission pour le projecteur et pour l'ordinateur.

## Spécification du nom du projecteur ([7]Projector Name)

Le projecteur peut être désigné par un nom.

```

setup>7
Projector Name : XX-XXXX
(Please Enter  : MY XX-XXXX)
(change)  →  MY XX-XXXX
  
```

- ① Spécifiez « 7 » et appuyez sur la touche de validation.
- ② Spécifiez le nom du projecteur.  
Affichez le nom de projecteur spécifié (\*).

### Remarque

- Le nom du projecteur peut comprendre 12 caractères au maximum.
- Vous pouvez saisir les caractères suivants : A-Z, 0-9, -, \_ , ( , ) , espace  
(Si vous tapez « a-z », ces lettres seront automatiquement converties en majuscules « A-Z ».)
- C'est le même nom que celui qui peut être vérifié ou spécifié avec les commandes RS-232C « PJN0 », « PJN1 », « PJN2 » et « PJN3 ».

## Réglage du Client DHCP ([8]DHCP Client)

Réglage du Client DHCP sur « On » ou « Off ».

Exemple : Lors du réglage du Client DHCP sur « On »

```

setup>8
note: It sets DHCP Client.
0 ... Off
1 ... On
DHCP Select[0-1]:1
DHCP Client : On

Success get data from DHCP server.
[MAC Address   ] : [xx:xx:xx:xx:xx:xx]
[IP Address    ] : [192.168.150.2]
[Subnet Mask   ] : [255.255.255.0]
[Default Gateway] : [0.0.0.0]
[DHCP IP Address] : [192.168.150.1]
  
```

- ① Spécifiez « 8 » et appuyez sur la touche de validation.
- ② Spécifiez « 1 » et appuyez sur la touche de validation.  
Affichez les valeurs obtenues (\*).

### Déconnexion de toutes les connexions ([D]Disconnect All)

Il est possible de déconnecter toutes les connexions TCP/IP actuellement reconnues par le projecteur. Même si le port de réaiguillage COM est bloqué parce qu'occupé pour une raison quelconque, il est possible de revenir à l'état prêt par force en exécutant la commande de déconnexion.

```

setup>d
Disconnect All Connections(y/n)?y
Now Disconnecting...
    
```

- ① Tapez « d » et appuyez sur la touche de validation.
- ② Tapez « y » et appuyez sur la touche de validation.



#### Remarque

- Lorsque « Disconnect All » (Tout déconnecter) est exécuté, la connexion au projecteur est déconnectée par le réseau.

### Accès au ADVANCED SETUP MENU (Menu de configuration avancée) ([A]Advanced Setup)

Ouvre le menu de configuration avancée.

```

setup>a
***** ADVANCED SETUP MENU *****
[1]Auto Logout Time  [2]Data Port
[5]Network Ping Test
[6]Accept IP Addr(1) [7]Accept IP Addr(2) [8]Accept IP Addr(3)
[9]Accept All IP Addr [0]Search Port

[!]Restore Default Setting
[Q]Return to Main Menu

advanced>
    
```

- ① Tapez « a » et appuyez sur la touche de validation.

### Réglage du temps de déconnexion auto (ADVANCED[1]Auto Logout Time)

Si aucun signal n'est fourni dans un délai précis, le projecteur se déconnecte automatiquement du réseau. Le délai de déconnexion du projecteur peut être réglé par unités d'une minute (de 1 à 65535 minutes).

```

advanced>1
Valid range      : 0 to 65535 (minute)
note: if you enter "0", auto logout function will be disable.
Auto Logout Time : 5
Please Enter      :15
(change)         -> 15
    
```

- ① Tapez « 1 » et appuyez sur la touche de validation.
- ② Spécifiez une valeur numérique et appuyez sur la touche de validation.  
Affichez la valeur numérique spécifiée (\*).



#### Remarque

- Quand la valeur est égale à 0, la fonction de déconnexion automatique est désactivée.
- Si un chiffre invalide est saisi, un message d'erreur (« Parameter Error! » (Erreur de paramètre!)) s'affichera et l'écran retournera au menu configuration avancée.

### Réglage du port de communication (ADVANCED[2]Data Port)

Le réglage du numéro de port TCP peut aller de 1025 à 65535.

```

advanced>2
Valid range      :1025 to 65535
Data Port        :10002
Please Enter      :10005
(change)         -> 10005
    
```

- ① Tapez « 2 » et appuyez sur la touche de validation.
- ② Spécifiez une valeur numérique et appuyez sur la touche de validation.  
Affichez la valeur numérique spécifiée (\*).



#### Remarque

- Réglez si nécessaire. Normalement utilisez le réglage par défaut.

## Exécution d'un test Ping de réseau (ADVANCED[5]Network Ping Test)

Il est possible de vérifier si une connexion réseau entre le projecteur et un ordinateur fonctionne normalement.

```

advanced>5
Ping Test IP addr :192.168.150.1
Please Enter :192.168.150.152
(change) -> 192.168.150.152
32 bytes from 192.168.150.152: icmp_seq = 1, time = 0 ms
32 bytes from 192.168.150.152: icmp_seq = 2, time = 0 ms
32 bytes from 192.168.150.152: icmp_seq = 3, time = 0 ms
32 bytes from 192.168.150.152: icmp_seq = 4, time = 0 ms
    
```

- 1 Tapez « 5 » et appuyez sur la touche de validation.
- 2 Spécifiez une adresse IP du périphérique à tester et appuyez sur la touche de validation. Affichez l'adresse IP spécifiée (\*1). Affichez le résultat du test (\*2).

### Remarque

- Si vous appuyez sur la touche de validation « Enter » sans spécifier d'adresse IP, l'adresse IP de test Ping utilisé antérieurement sera spécifiée.
- S'il y a une erreur de connexion, « Error: No answer » (Erreur : Pas de réponse) s'affiche après une nouvel essai de 5 secondes. Dans ce cas, vérifiez les réglages du projecteur et de l'ordinateur, et contactez au besoin l'administrateur du réseau.

## Réglage de l'acceptation de l'adresse IP (ADVANCED[6]Accept IP Addr (1) – [8] Accept IP Addr (3))

Vous pouvez améliorer la sécurité du projecteur en autorisant la connexion au projecteur depuis l'adresse IP prescrite. Il est possible en principe de spécifier trois adresses IP autorisant la connexion au projecteur.

```

advanced>6
Accept IP Addr(1) : 0.0.0.0
Please Enter : 192.168.150.152
(change) -> 192.168.150.152
    
```

- 1 Tapez « 6 », « 7 » ou « 8 » et appuyez sur la touche de validation.
- 2 Spécifiez une valeur numérique et appuyez sur la touche de validation. Affichez la valeur numérique spécifiée (\*).

### Remarque

- Pour invalider « Accept IP Addr » (Accepter l'adresse IP) actuellement spécifiée, tapez « 0.0.0.0 ».
- Si un ou plusieurs « Accept IP Addr » ont été spécifiés, aucune connexion ne sera autorisé à partir des adresses IP non spécifiées. Elles peuvent être annulées avec « [9]Accept All IP Addr ».

## Accepter toutes les adresses IP (ADVANCED[9]Accept All IP Addr)

Retire les adresses IP spécifiées avec « Accept IP Addr ».

```

advanced>9
Accept All IP Addresses(y/n)? y
    
```

- 1 Tapez « 9 » et appuyez sur la touche de validation.
- 2 Tapez « y » et appuyez sur la touche de validation.

### Remarque

- Au moment où « y » est spécifié, les valeurs numériques de « Accept IP Addr (1) - (3) » reviennent à « 0.0.0.0 ».
- Saisir « n » ne modifie pas le réglage.

### Réglage du port de recherche (ADVANCED[0]Search Port)

Spécifie le numéro du port utilisé lors de la recherche du projecteur sur le réseau.

```
advanced>0 ①
Please Enter Port Number for Search from Computer.
Valid range   : 1025 to 65535
Search Port   : 5006
Please Enter   : 5004 ②
(change)  -> 5004 *
```

- ① Tapez « 0 » et appuyez sur la touche de validation.
- ② Spécifiez une valeur numérique et appuyez sur la touche de validation.  
Affichez la valeur numérique spécifiée (\*).



#### Remarque

- Spécifiez si nécessaire. Utilisez le réglage par défaut.

### Retour aux réglages par défaut (ADVANCED[!]Restore Default Setting)

Rétablit toutes les valeurs des réglages du menu à leur réglage par défaut.

```
advanced>! ①
Restore All Setting to Default(y/n)? y ②
— User Setting Initialized —
```

- ① Tapez « ! » et appuyez sur la touche de validation.
- ② Tapez « y » et appuyez sur la touche de validation.



#### Remarque

- Si les valeurs de l'adresse IP, du masque de sous-réseau ou de la passerelle du projecteur ont été ramenées aux réglages par défaut via Telnet, l'ordinateur ne pourra pas se connecter au projecteur avec certains réglages réseau de l'ordinateur.

### Retour au menu principal (ADVANCED[Q]Return to Main Menu)

Ramène au « SETUP MENU » (menu de configuration) principal.

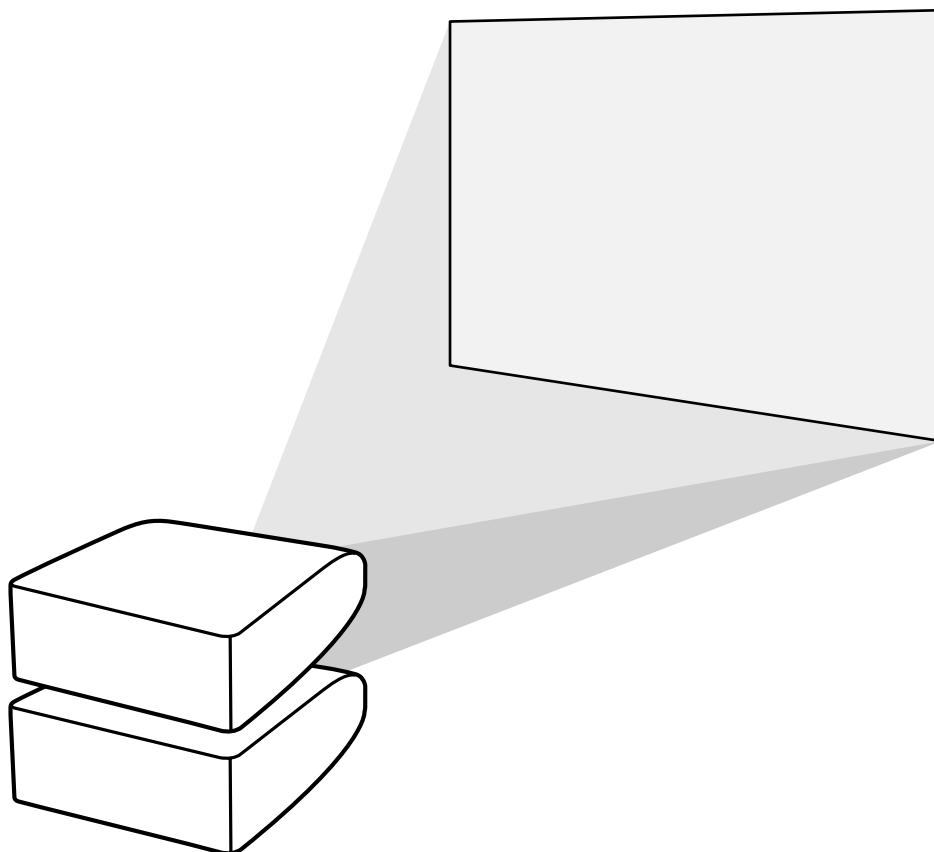
```
advanced>q ①
-----SETUP MENU-----
[1]IP Address      [2]Subnet Mask   [3]Default Gateway
[4]User Name       [5]Password
[6]RS-232C Baud Rate [7]Projector Name [8]DHCP Client
[A]Advanced Setup   [D]Disconnect All
[V]View All Setting [S]Save & Quit     [Q]Quit Unchanged

setup>
```

- ① Tapez « q » et appuyez sur la touche de validation.  
Rétablit le menu de configuration.

# Projection en empilement

La projection en empilement vous permet d'augmenter la luminosité d'une image en empilant deux projecteurs et en projetant simultanément la même image.



## Info

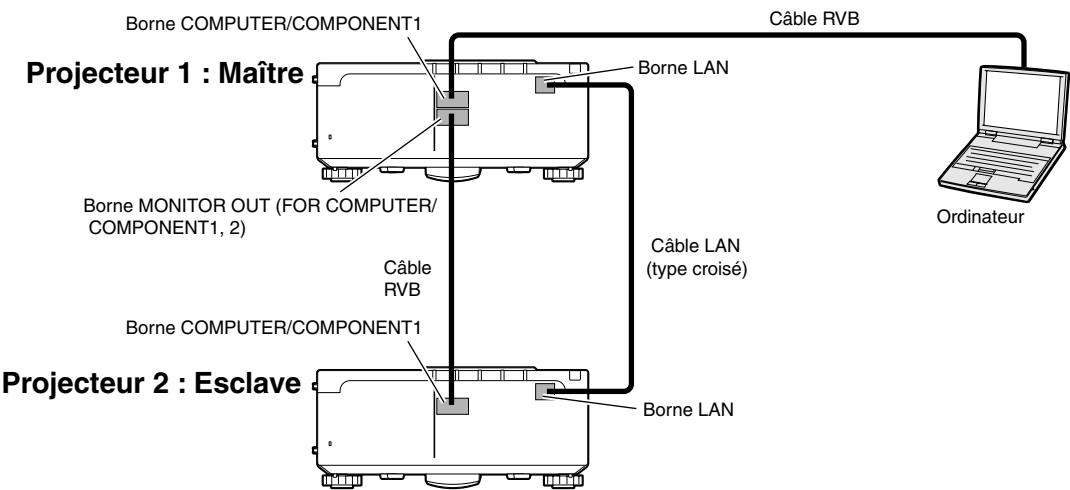
- Pour configurer la projection en empilement, définissez un projecteur comme le maître et l'autre projecteur comme l'esclave et connectez les projecteurs avec des câbles LAN disponibles dans le commerce (câble UTP, Catégorie 5, type croisé). De cette manière, vous pouvez commander les deux projecteurs avec une seule télécommande.
- Les touches ci-dessous peuvent commander à la fois le maître et l'esclave.
  - Touche ON
  - Touche STANDBY
  - Touche SHUTTER
  - Touches COMPUTER1/2, DVI, HDMI, VIDEO, S-VIDEO
  - Touche MUTE
  - Touches VOLUME
  - Touche AUTO SYNC
  - Touche RESIZE
  - Touche PICTURE MODE
  - Touche BREAK TIMER
  - Touche FREEZE
- En fonctionnement normal, le projecteur défini comme l'esclave ne peut pas être commandé par la télécommande.

Il n'y a que lorsque la télécommande est raccordée au projecteur avec un câble pourvu d'une mini-fiche de  $\varnothing 3,5$  mm (disponible dans le commerce ou disponible comme pièce détachée Sharp QCNWGA038WJPZ) que le projecteur défini comme l'esclave peut être commandé par la télécommande.
- Même lorsque le projecteur est défini comme l'esclave, il est possible d'utiliser les touches du projecteur.

Configuration de la projection en empilement

De base

Cette partie illustre un exemple de configuration de projection en empilement d’une image d’ordinateur avec deux projecteurs.



**1** Réglez le « Stack Setting » (Config. empilement) du projecteur 1 sur « Master » (Maître).  
(Voir page 62 dans le mode d’emploi du projecteur.)

**2** Réglez le « Stack Setting » (Config. empilement) du projecteur 2 sur « Slave » (Esclave).  
(Voir page 62 dans le mode d’emploi du projecteur.)

**3** Effectuez la « Pair Stack » (Superposition paire) des deux projecteurs.  
(Voir page 63 dans le mode d’emploi du projecteur.)

**4** Sélectionnez les entrées comme spécifié dans le tableau ci-dessous.  
(Voir page 63 dans le mode d’emploi du projecteur.)

Projecteur 1		Projecteur 2	
Maître		Esclave	
Activation entrées		Activation entrées	
COMPUTER1	ON	COMPUTER1	ON
COMPUTER2	OFF	COMPUTER2	OFF
DVI	OFF	DVI	OFF
HDMI	OFF	HDMI	OFF
VIDEO	OFF	VIDEO	OFF
S-VIDEO	OFF	S-VIDEO	OFF

**5** Eteignez les deux projecteurs.

**6** Branchez la borne **COMPUTER/COMPONENT1** du projecteur 1 sur la borne de sortie **RVB** de l'ordinateur en utilisant le câble **RVB**.

(Voir page 24 dans le mode d'emploi du projecteur.)

**7** Branchez la borne **MONITOR OUT (FOR COMPUTER/COMPONENT1, 2)** du projecteur 1 sur la borne **COMPUTER/COMPONENT1** du projecteur 2 à l'aide d'un câble **RVB**.

(Voir page 27 dans le mode d'emploi du projecteur.)



## Remarque

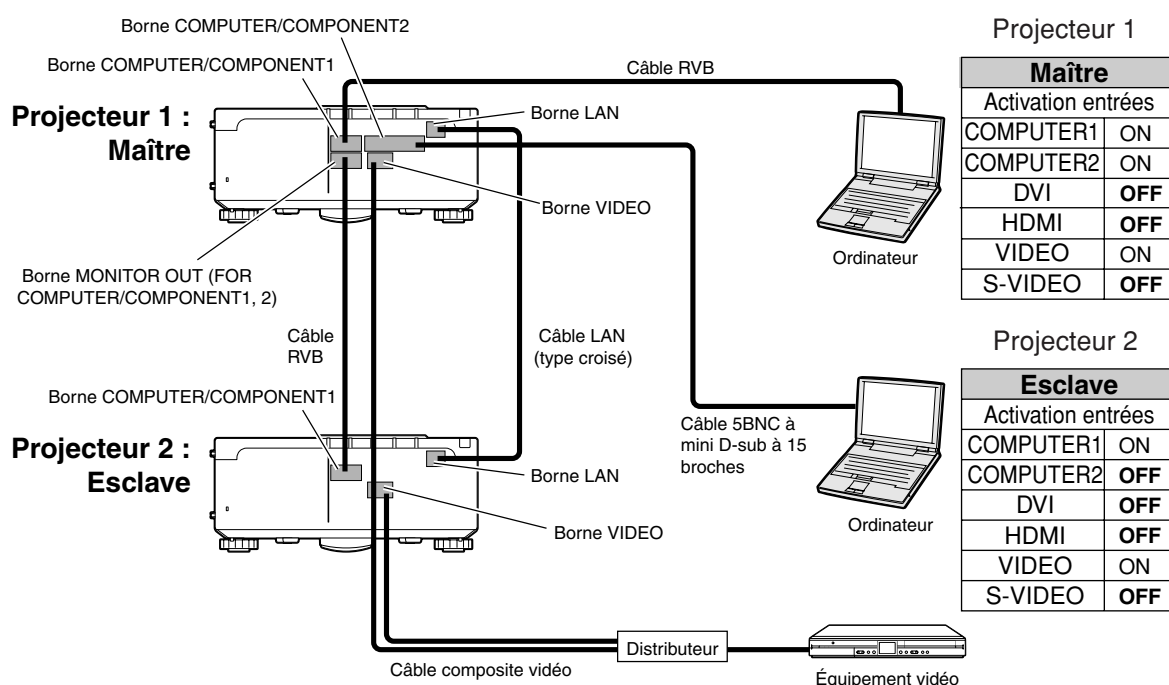
- Lors du branchement d'un câble RVB au projecteur 2, utilisez la borne d'entrée qui possède le même numéro que le projecteur 1. (Borne **COMPUTER/COMPONENT1** dans ce cas)

**8** Branchez la borne **LAN** du projecteur 1 sur la borne **LAN** du projecteur 2 à l'aide d'un câble réseau disponible dans le commerce (câble UTP, Catégorie 5, type croisé).

**9** Allumez d'abord le projecteur, puis l'ordinateur.

## Application

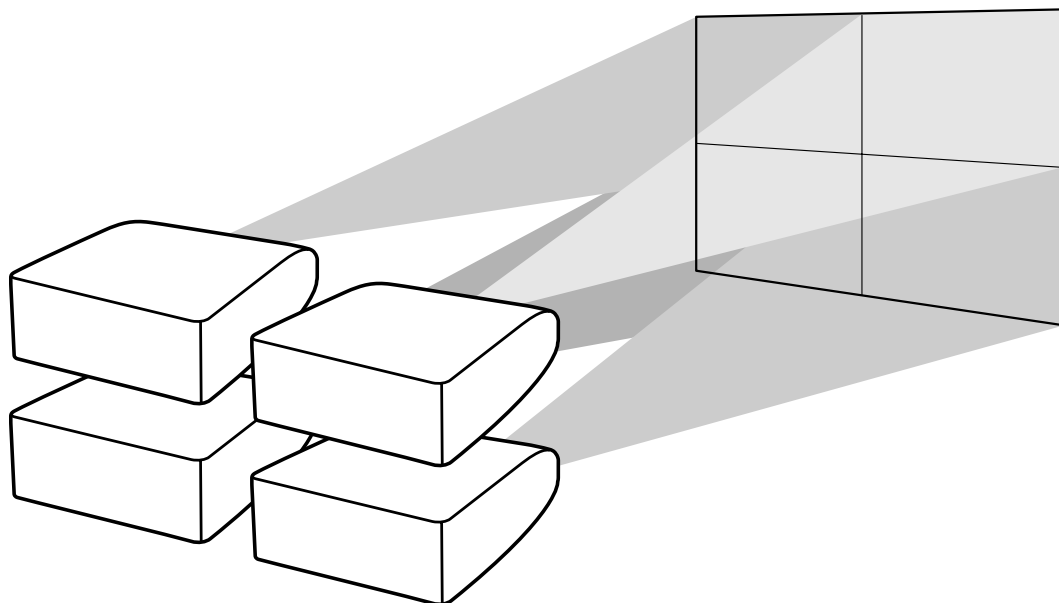
Lorsque vous faites entrer plusieurs sources, reportez-vous à l'exemple ci-dessous.



## Projection en mur vidéo

Généralement, un dispositif coûteux de traitement d'image est requis pour la projection en mur vidéo.

Ce projecteur possède une fonction intégrée de mur vidéo, qui ne nécessite aucun équipement supplémentaire.



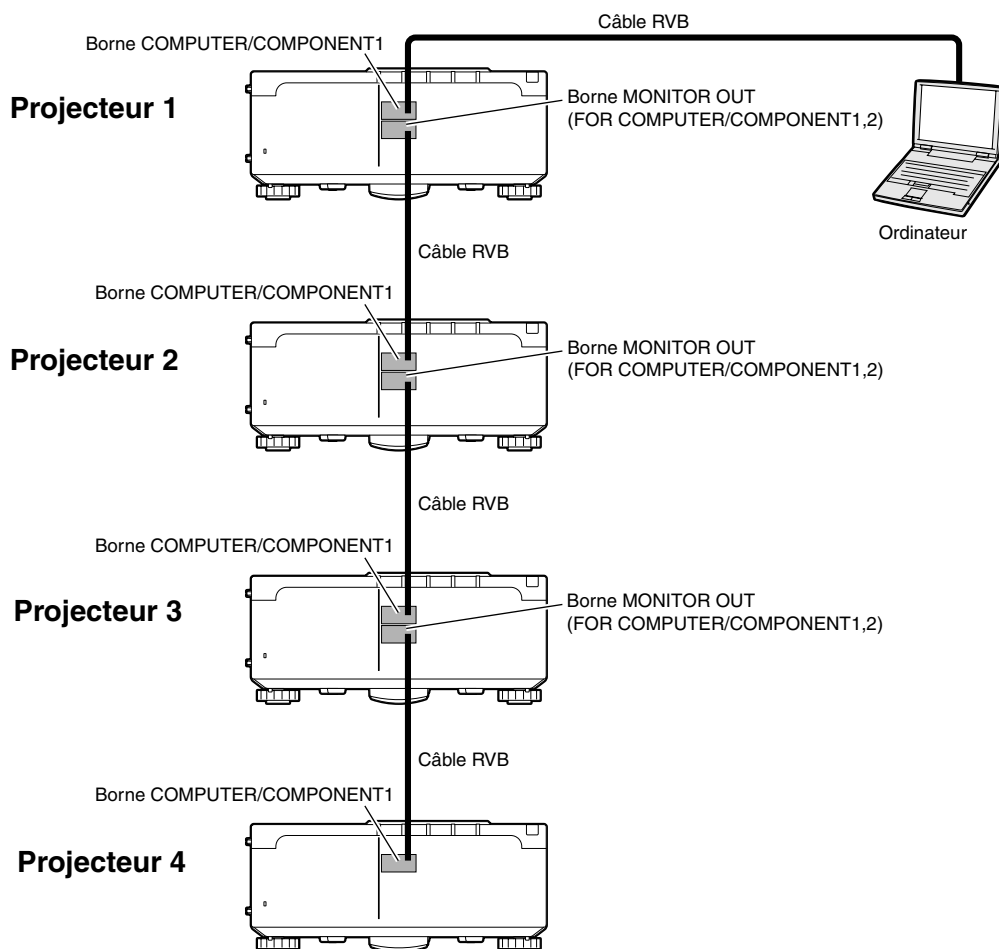
### Info

- Avant de configurer la projection en mur vidéo, installez Internet Explorer (version 5.0 ou ultérieure).
- Le mur vidéo n'est pas compatible avec des résolutions supérieures à SXGA.
- La qualité de l'image peut se détériorer lorsque des signaux d'image sont introduits par plusieurs projecteurs avec un câble RVB ou un câble RCA en chaîne bouclée.



## Configuration de la projection en mur vidéo **De base**

L'exemple suivant montre comment construire un mur vidéo de 2 X 2 à l'aide de 4 projecteurs.



## Projection en mur vidéo

### 1 Accédez à un des quatre projecteurs via Internet Explorer.

(Voir « Commande du projecteur par Internet Explorer (Version 5.0 ou ultérieure) » (page 26) pour plus de détails.)

### 2 Cliquez sur « Video Wall » (Mur vidéo) dans le menu.

- L'affichage « Video Wall » (Mur vidéo) apparaît.

### 3 Sélectionnez « 2 X 2 » dans « Division ».

### 4 Cliquez sur la touche d'affectation pour la position souhaitée.

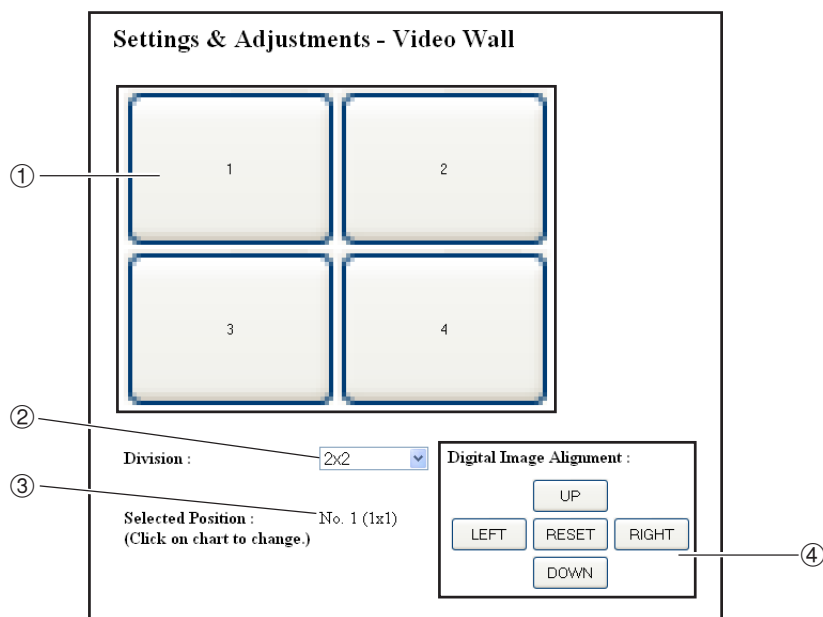
- Le projecteur sera affecté à une partie du mur vidéo.

#### Remarque

- Pour plus de détails concernant la position attribuée et la position réelle du projecteur, voir « Attribution de l'image projetée sur la projection vidéo murale » (page 47).

### 5 Répétez la même procédure de l'étape 1 à 4 pour les trois autres projecteurs.

Ceci achève la configuration du mur vidéo. Lorsque le même signal d'image est envoyé vers tous les projecteurs, la projection en mur vidéo démarre.



- ① Sélectionne une position pour chaque projecteur. (les touches d'affectation)
- ② Sélectionne un nombre de positions où le mur vidéo est divisé.
- ③ Affiche l'état en cours de la configuration de mur vidéo.
- ④ Règle la position horizontale et verticale de l'image projetée.

## Régler la position horizontale et verticale

Cliquez sur « UP » (HAUT), « DOWN » (BAS), « LEFT » (GAUCHE) ou « RIGHT » (DROITE), jusqu'à la position de l'image projetée.

## Revenir à la configuration de mur vidéo par défaut

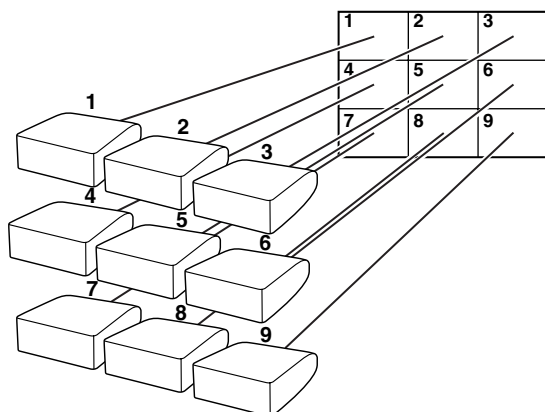
**1** Sélectionnez « 1 X 1 » dans « Division ».

**2** Cliquez sur la touche d'affectation 1.  
 • La configuration de mur vidéo revient aux paramètres par défaut.

## Attribution de l'image projetée sur la projection vidéo murale

Ce qui suit est une série d'exemples de projection des images vers l'avant et vers l'arrière.

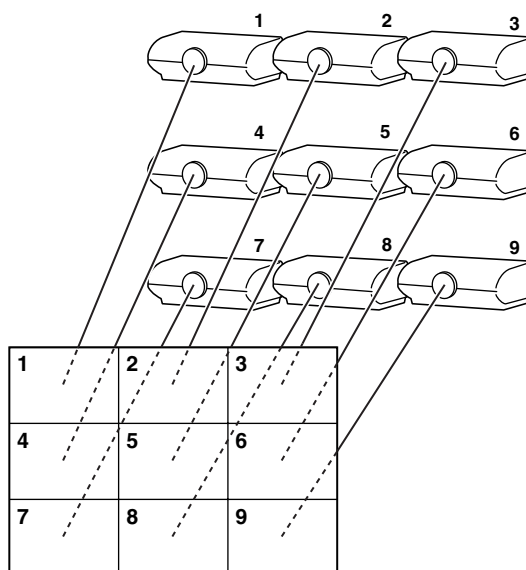
### Projection frontale



Les numéros de projecteurs se rapportent aux numéros des positions projetées.

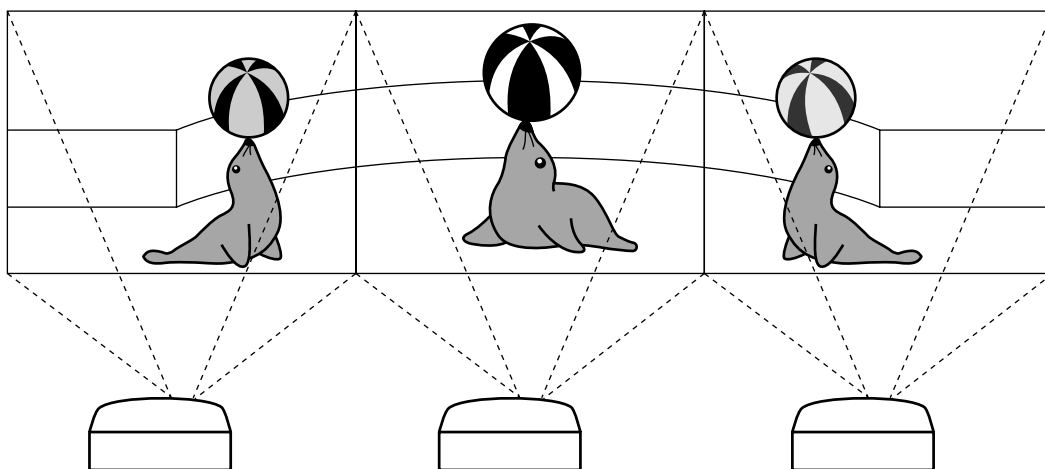
### Projection arrière

Les numéros de projecteurs se rapportent aux numéros des positions projetées.

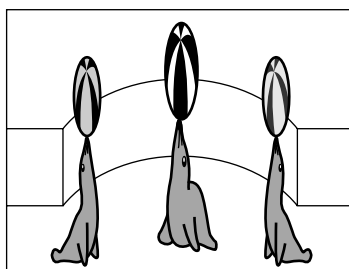


### Remarques concernant la projection en mur vidéo

Le fait de sélectionner « 2 X 1 », « 3 X 1 », « 4 X 1 », « 5 X 1 », « 6 X 1 », « 7 X 1 » ou « 8 X 1 » dans « Division » (voir page 46) vous permet de créer le mur vidéo.



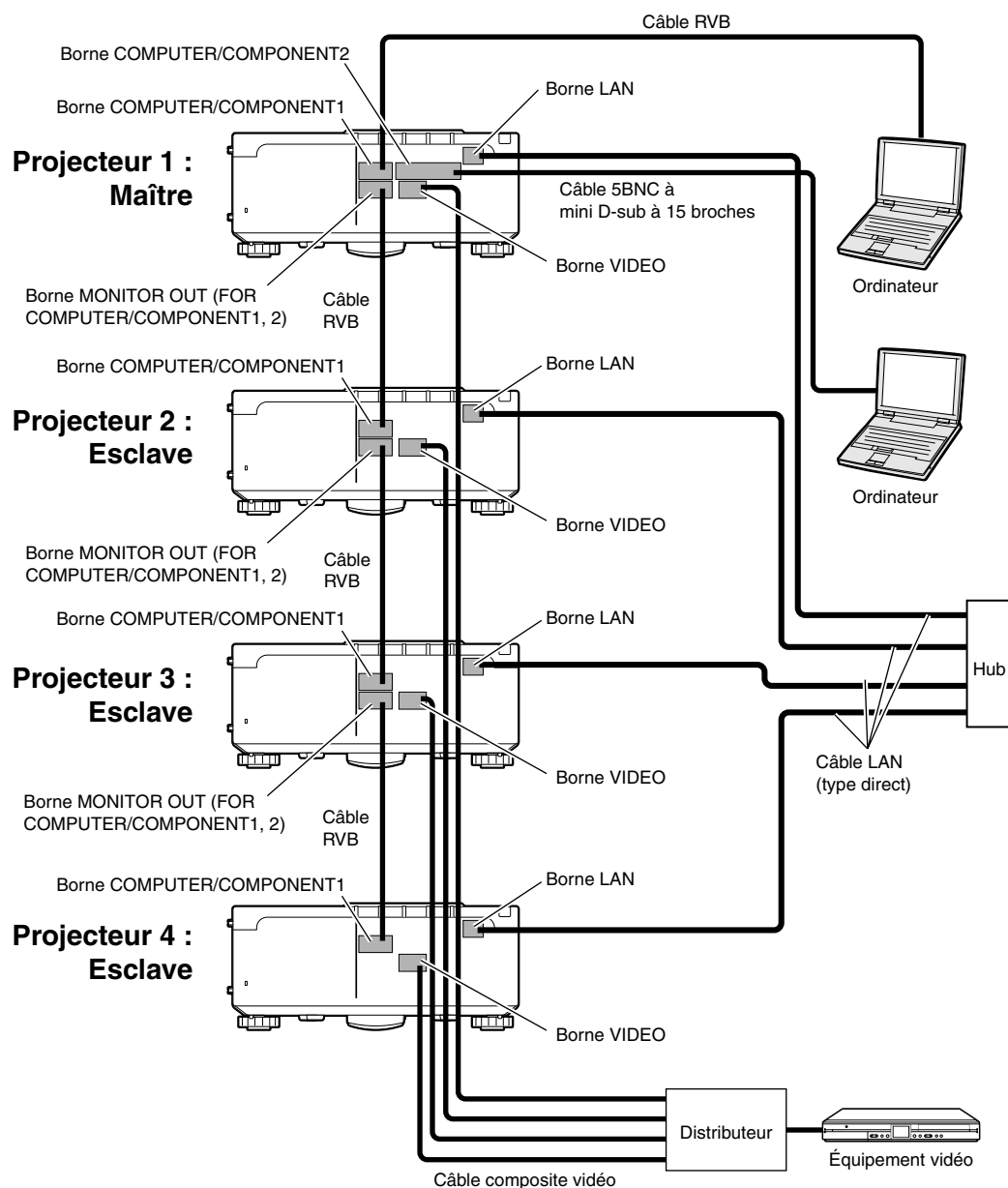
Pour créer un mur vidéo large avec trois projecteurs alignés de gauche à droite (comme illustré ci-dessus), sélectionnez « 3 X 1 » dans « Division », sélectionnez une position pour chaque projecteur, puis introduisez l'image dont la largeur est compressée à 1/3 (comme illustré ci-dessous).



## Configuration de la projection en mur vidéo **Application**

Le fait d'utiliser conjointement les fonctions « Config. empilement » et « Activation entrées » vous permet de contrôler le mur vidéo avec une seule télécommande.

Cette section illustre un exemple de procédure de branchement pour introduire les signaux vidéo dans le mur vidéo, en se basant sur l'exemple de la section précédente.



### ■ Préparation

#### • Suivez la procédure ci-dessous après avoir configuré le branchement de base.

- Lorsque le « User Name » (Nom d'utilisateur) et le « Password » (Mot de passe) ont été configurés sur le projecteur, réinitialisez-les avant la configuration de la projection en empilement. Pour définir le « User Name » (Nom d'utilisateur) et le « Password » (Mot de passe), utilisez le même nom et le même mot de passe pour les projecteurs maître et esclave. (Voir page 28.)
- Définissez le « Data Port » (Port de données) avec le même numéro pour les projecteurs maître et esclave. (Voir page 29.)

#### Info

- Ne pas utiliser le logiciel ou l'équipement réseau pendant qu'il accède au projecteur via le port du même numéro utilisé pour le projecteur maître ou esclave, sinon vous ne pourrez pas correctement commander plusieurs projecteurs avec une seule télécommande.

### 1 Changez les réglages TCP/IP de l'ordinateur de la manière indiquée ci-dessous.

(Pour plus de détails, voir « Spécification d'une adresse IP pour l'ordinateur » à la page 22.)

- IP address (Adress IP) : 192.168.150.2
- Subnet mask : 255.255.255.0  
(Masque de sous-réseau)
- Default gateway : (Ne pas saisir de valeur.)  
(Passerelle par défaut)

### 2 Changez les réglages TCP/IP de chaque projecteur, de la manière indiquée ci-dessous.

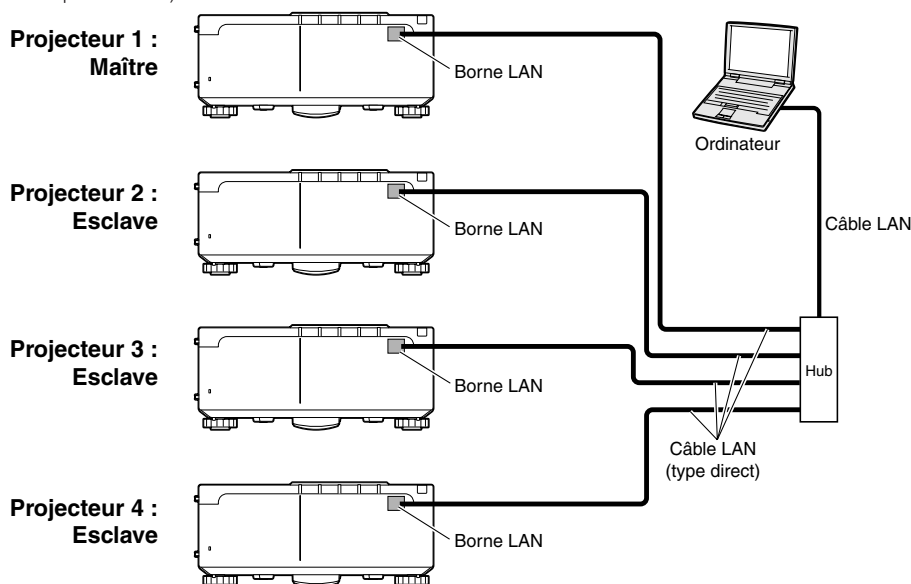
(Pour plus de détails, voir « Configuration d'une connexion réseau pour le projecteur » à la page 24.)

- IP address Projector 1 : 192.168.150.3  
(Adress IP) Projector 2 : 192.168.150.4  
Projector 3 : 192.168.150.5  
Projector 4 : 192.168.150.6
- Subnet mask : 255.255.255.0  
(Masque de sous-réseau)
- Default gateway : 0.0.0.0  
(Passerelle par défaut)

#### Remarque

- Les paramètres TCP/IP montrés sont des exemples d'établissement de connexions d'après le diagramme.
- Si vous utilisez un autre matériel dans le même réseau, faites attention au conflit d'adresse IP ou à tout autre paramètre réseau.
- Consultez votre administrateur réseau pour une assistance sur les paramètres réseau.

### 3 Branchez l'ordinateur et les projecteurs comme montré ci-dessous.



**4** Eteignez tous les projecteurs.

**5** Accédez au projecteur 1 à partir de l'ordinateur, via Internet Explorer.

(Pour plus de détails, voir « Commande du projecteur par Internet Explorer (Version 5.0 ou ultérieure) » en page 26.)

**6** Cliquez sur « Stack » (Empilement) dans le menu.

**7** Sélectionnez « Master » (Maître) dans « Stack Setting » (Config. Empilement).

- L'affichage « Slave Address » (Adresse esclave) apparaît.

Settings & Adjustments - Stack	
Stack Setting	Master ▼
Slave 1	0 0 0 0 (IP Address)
Slave 2	0 0 0 0 (IP Address)
Slave 3	0 0 0 0 (IP Address)
Slave 4	0 0 0 0 (IP Address)
Slave 5	0 0 0 0 (IP Address)

**8** Définissez l'adresse IP de chaque projecteur, de la manière indiquée ci-dessous.

- Slave 1 : 192.168.150.4
- Slave 2 : 192.168.150.5
- Slave 3 : 192.168.150.6

**9** Cliquez sur la touche « Apply » (Appliquer).

**10** Accédez au projecteur 2 à partir de l'ordinateur, via Internet Explorer.

(Pour plus de détails, voir « Commande du projecteur par Internet Explorer (Version 5.0 ou ultérieure) » en page 26.)

**11** Cliquez sur « Stack » (Empilement) dans le menu.

**12** Sélectionnez « Slave » (Esclave) dans « Stack Setting » (Config. Empilement).

## Projection en mur vidéo

**13** Répétez la même procédure de l'étape 10 à 12 pour les projecteurs 3 et 4.

**14** Sélectionnez les entrées, comme indiqué dans le tableau de droite.  
(Voir page 63 dans le mode d'emploi du projecteur.)



### Remarque

- Réglez les bornes que vous allez utiliser sur « ON » (Marche). Réglez les bornes que vous n'utiliserez pas sur « OFF » (Arrêt).

**15** Eteignez tous les projecteurs.

**16** Effectuez les branchements en suivant le schéma indiqué à la 49.

**17** Allumez d'abord les projecteurs, puis les ordinateurs et l'équipement vidéo.



### Remarque

- La qualité de l'image peut se détériorer lorsque des signaux d'image sont introduits par plusieurs projecteurs avec un câble RVB en chaîne bouclée.

Projecteur 1

Maître	
Activation entrées	
COMPUTER1	ON
COMPUTER2	ON
DVI	OFF
HDMI	OFF
VIDEO	ON
S-VIDEO	OFF

Projecteur 2-4

Esclave	
Activation entrées	
COMPUTER1	ON
COMPUTER2	OFF
DVI	OFF
HDMI	OFF
VIDEO	ON
S-VIDEO	OFF



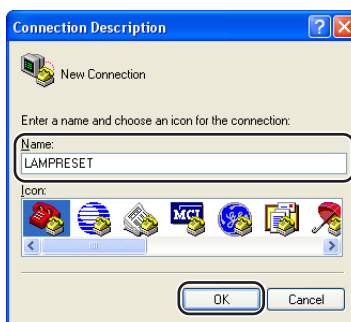
# Réinitialisation du compteur d'heures de la lampe du projecteur par LAN

Si le projecteur est connecté à un réseau, vous pouvez utiliser le programme de communication pour envoyer une commande afin de réinitialiser le compteur d'heure de la lampe. L'exemple ci-dessous utilise Windows® XP comme système d'exploitation. Si vous utilisez Windows Vista®, utilisez un autre programme de communication se rapportant aux étapes suivantes, car Windows Vista® n'est pas fourni avec HyperTerminal.

**1** Cliquez sur « Start » (Démarrage) – « All Programs » (Tous les programmes) – « Accessories » (Accessoires) – « Communications » (Communications) – « HyperTerminal ».

- Si HyperTerminal n'est pas installé, voir le mode d'emploi de l'ordinateur.
- En fonction des réglages de votre ordinateur, il vous sera peut-être demandé de saisir votre code de région et d'autres détails. Saisir les informations demandées.

**2** Saisir un nom dans le champ « Name » (Nom) et cliquer sur « OK ».



**3** S'il vous est demandé de saisir le code de région, saisir le code dans le champ « Area code » (Code de région). Sélectionner « TCP/IP (Winsock) » dans le menu déroulant « Connect using » (Connecter en utilisant), et cliquer sur « OK ».



**4** Saisir l'adresse IP du projecteur dans le champ « Host address » (Adresse de l'hôte) (voir « TCP/IP » dans le menu « Réseau » du projecteur), saisir le port de données du projecteur dans le champ « Port number » (Numéro de port) (« 10002 » est le réglage par défaut), et cliquer sur « OK ».



## Réinitialisation du compteur d'heures de la lampe du projecteur par LAN

**5** Cliquez sur « Properties » (Propriétés) dans le menu « File » (Fichier).

**6** Cliquez sur l'onglet « Settings » (Réglages), puis cliquer sur « ASCII Setup » (Configuration ASCII).

**7** Cocher les cases en face de « Send line ends with line feeds » (Envoyer les fins de ligne avec les sauts de ligne », « Echo typed characters locally » (Renvoyer en écho les caractères tapés localement), et « Append line feeds to incoming line ends » (Ajouter les sauts de ligne au fins de ligne entrants), et cliquer sur « OK ».

- La fenêtre de propriétés LAMPRESET apparaît, cliquer sur « OK ».

**8** Si un nom d'utilisateur et/ou un mot de passe est défini pour le projecteur, saisir le nom d'utilisateur et le mot de passe.

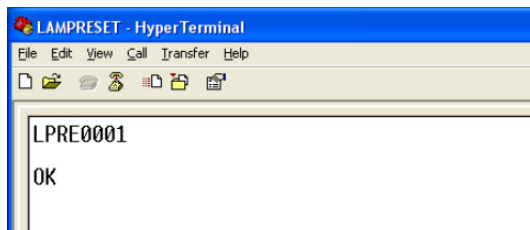
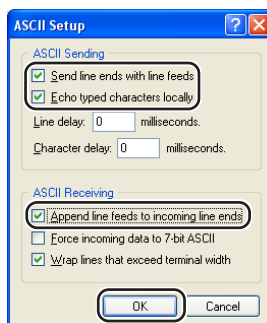
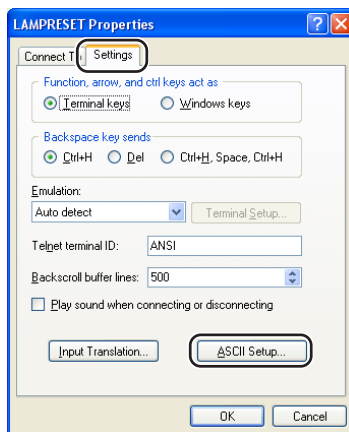
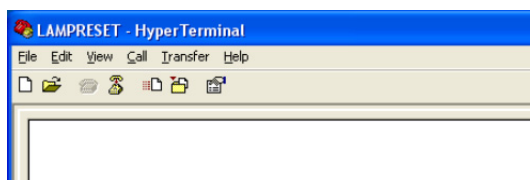
**9** Envoyez une commande de réinitialisation de la lampe.

« LPRE0001 » pour la LAMP 1

« LPRE0002 » pour la LAMP 2

- Cette commande ne peut être envoyée que lorsque le projecteur est en mode veille.
- Lorsque « OK » est reçu, ceci indique que la lampe a été réinitialisée avec succès.

**10** Fermer l'HyperTerminal.



## La communication ne peut pas être établie avec le projecteur.

### Lorsque le projecteur est raccordé à un ordinateur par une connexion série

- ◀ Assurez-vous que la borne RS-232C du projecteur et celle de l'ordinateur, ou la commande disponible dans le commerce, sont reliées correctement.
- ◀ Assurez-vous que le câble RS-232C est bien un câble croisé.
- ◀ Assurez-vous que le réglage du port RS-232C du projecteur correspond à celui de l'ordinateur, ou de la commande disponible dans le commerce.

### Lorsque le projecteur est raccordé à un ordinateur par une connexion réseau (LAN)

- ◀ Assurez-vous que le connecteur du câble est bien inséré dans la borne LAN du projecteur.
- ◀ Assurez-vous que le câble est bien inséré dans le port LAN de l'ordinateur ou d'un dispositif de type concentrateur.
- ◀ Assurez-vous que le câble LAN est un câble de Catégorie 5.
- ◀ Assurez-vous que le câble LAN est un câble croisé lors de la connexion directe du projecteur à un ordinateur.
- ◀ Assurez-vous que le câble LAN est un câble direct lors de la connexion directe du projecteur à un périphérique de type concentrateur.
- ◀ Assurez-vous que le périphérique de type concentrateur reliant le projecteur à l'ordinateur est bien alimenté.

### Vérifiez les réglages réseau du projecteur et de l'ordinateur.

- ◀ Vérifiez les réglages réseau suivants de l'ordinateur.
  - IP Address (Adresse IP)  
Assurez-vous que l'adresse IP du projecteur ne fait pas double emploi sur le réseau.
  - Subnet Mask (Masque de sous-réseau)  
Lorsque le réglage de passerelle du projecteur est « 0.0.0.0 » (Non utilisé), ou lorsque le réglage de passerelle du projecteur et le réglage par défaut de passerelle de l'ordinateur sont identiques :
    - Les masques de sous-réseau du projecteur et de l'ordinateur devraient être identiques.
    - Les parties de l'adresse IP montrées par le masque de sous-réseau pour le projecteur et pour l'ordinateur doivent être identiques.  
(Exemple)  
Lorsque l'adresse IP est « 192.168.150.2 » et le masque de sous-réseau est « 255.255.255.0 » sur le projecteur, l'adresse IP devrait être « 192.168.150.X » (X=3-254) sur l'ordinateur et le masque de sous-réseau devrait être « 255.255.255.0 ».
  - Gateway (Passerelle)  
Lorsque le réglage de passerelle du projecteur est « 0.0.0.0 » (Non utilisé), ou lorsque le réglage de passerelle du projecteur et le réglage par défaut de passerelle de l'ordinateur sont identiques :
    - Les masques de sous-réseau du projecteur et de l'ordinateur devraient être identiques.
    - Les parties de l'adresse IP montrées par le masque de sous-réseau pour le projecteur et pour l'ordinateur doivent être identiques.  
(Exemple)  
Lorsque l'adresse IP est « 192.168.150.2 » et le masque de sous-réseau est « 255.255.255.0 » sur le projecteur, l'adresse IP devrait être « 192.168.150.X » (X=3-254) sur l'ordinateur et le masque de sous-réseau devrait être « 255.255.255.0 ».
  - Data Port (Port de communication)  
Le port de communication du projecteur ne doit pas être utilisé par d'autres ordinateurs.  
Le port de communication doit être utilisé pour la communication pendant la projection par superposition.



#### Remarque

- Les valeurs d'usine pré-réglées sur le projecteur sont celles-ci :  
DHCP Client (Client DHCP) : OFF  
IP address (Adresse IP) : 192.168.150.2  
Subnet mask (Masque de sous-réseau) : 255.255.255.0  
Gateway address (Adresse de passerelle) : 0.0.0.0 (Non utilisé)
- Pour les réglages de réseau du projecteur, voir page 24.

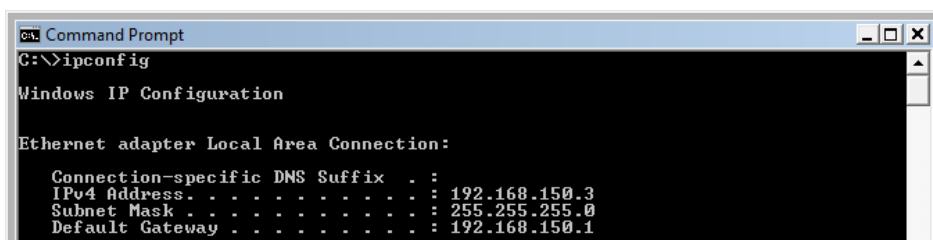
## Résolution des problèmes

- ◀ Prenez les mesures suivantes pour vérifier les réglages de réseau de l'ordinateur.
1. Ouvrez l'invite de commande.
    - Dans le cas de Windows® 2000 : Cliquez sur « start » (démarrer) → « Programs » (Programmes) → « Accessories » (Accessoires) → « Command Prompt » (Invite de commandes) dans cet ordre.
    - Dans le cas de Windows® XP, Windows Vista® : Cliquez sur « start » (démarrer) → « All Programs » (Tous les programmes) → « Accessories » (Accessoires) → « Command Prompt » (Invite de commandes) dans cet ordre.
  2. Après avoir lancé l'invite de commandes, tapez une commande « ipconfig », puis appuyez sur la touche de validation.

### Remarque

- La communication peut ne pas être possible après le réglage du réseau sur l'ordinateur. Dans ce cas, redémarrez l'ordinateur.

C:\>ipconfig



```
cmd. Command Prompt
C:\>ipconfig

Windows IP Configuration

Ethernet adapter Local Area Connection:

    Connection-specific DNS Suffix  . : 
    IPv4 Address. . . . . : 192.168.150.3
    Subnet Mask . . . . . : 255.255.255.0
    Default Gateway . . . . . : 192.168.150.1
```

### Remarque

- Exemples d'emploi de ipconfig  
C:\>ipconfig /? Indique comment utiliser « ipconfig.exe ».  
C:\>ipconfig Indique l'adresse IP, le masque de sous-réseau et la passerelle par défaut utilisés.  
C:\>ipconfig /all Indique toutes les informations concernant les réglages TCP/IP.

3. Pour revenir à l'écran de Windows®, tapez « exit » et appuyez sur la touche de validation.

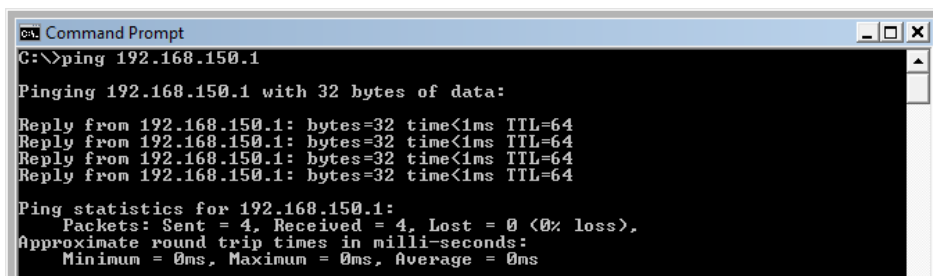
- ◀ Vérifiez si le protocole « TCP/IP » fonctionne correctement avec la commande « PING ». Vérifiez aussi si l'adresse IP est spécifiée.
  1. Ouvrez l'invite de commande.
    - Dans le cas de Windows® 2000 : Cliquez sur « start » (démarrer) → « Programs » (Programmes) → « Accessories » (Accessoires) → « Command Prompt » (Invite de commandes) dans cet ordre.
    - Dans le cas de Windows® XP, Windows Vista® : Cliquez sur « start » (démarrer) → « All Programs » (Tous les programmes) → « Accessories » (Accessoires) → « Command Prompt » (Invite de commandes) dans cet ordre.
  2. Après avoir lancé l'invite de commandes, tapez une commande « PING », puis appuyez sur la touche de validation.

Exemple d'entrée C:\>ping XXX.XXX.XXX.XXX

« XXX.XXX.XXX.XXX » doit être saisi avec une adresse IP à connecter, par exemple le projecteur.
  3. Lors d'une connexion normale, l'affichage est comme suit.

(L'écran peut être légèrement différent selon le système d'exploitation.)

<Exemple> lorsque l'adresse IP connectée est « 192.168.150.1 »



```
C:\>ping 192.168.150.1

Pinging 192.168.150.1 with 32 bytes of data:

Reply from 192.168.150.1: bytes=32 time<1ms TTL=64
Reply from 192.168.150.1: bytes=32 time<1ms TTL=64
Reply from 192.168.150.1: bytes=32 time<1ms TTL=64
Reply from 192.168.150.1: bytes=32 time<1ms TTL=64

Ping statistics for 192.168.150.1:
    Packets: Sent = 4, Received = 4, Lost = 0 (0% loss),
    Approximate round trip times in milli-seconds:
        Minimum = 0ms, Maximum = 0ms, Average = 0ms
```

4. Si une commande ne peut pas être envoyée, « Request time out » (Temps de requête écoulé) est affiché. Vérifiez de nouveau le réglage de réseau.

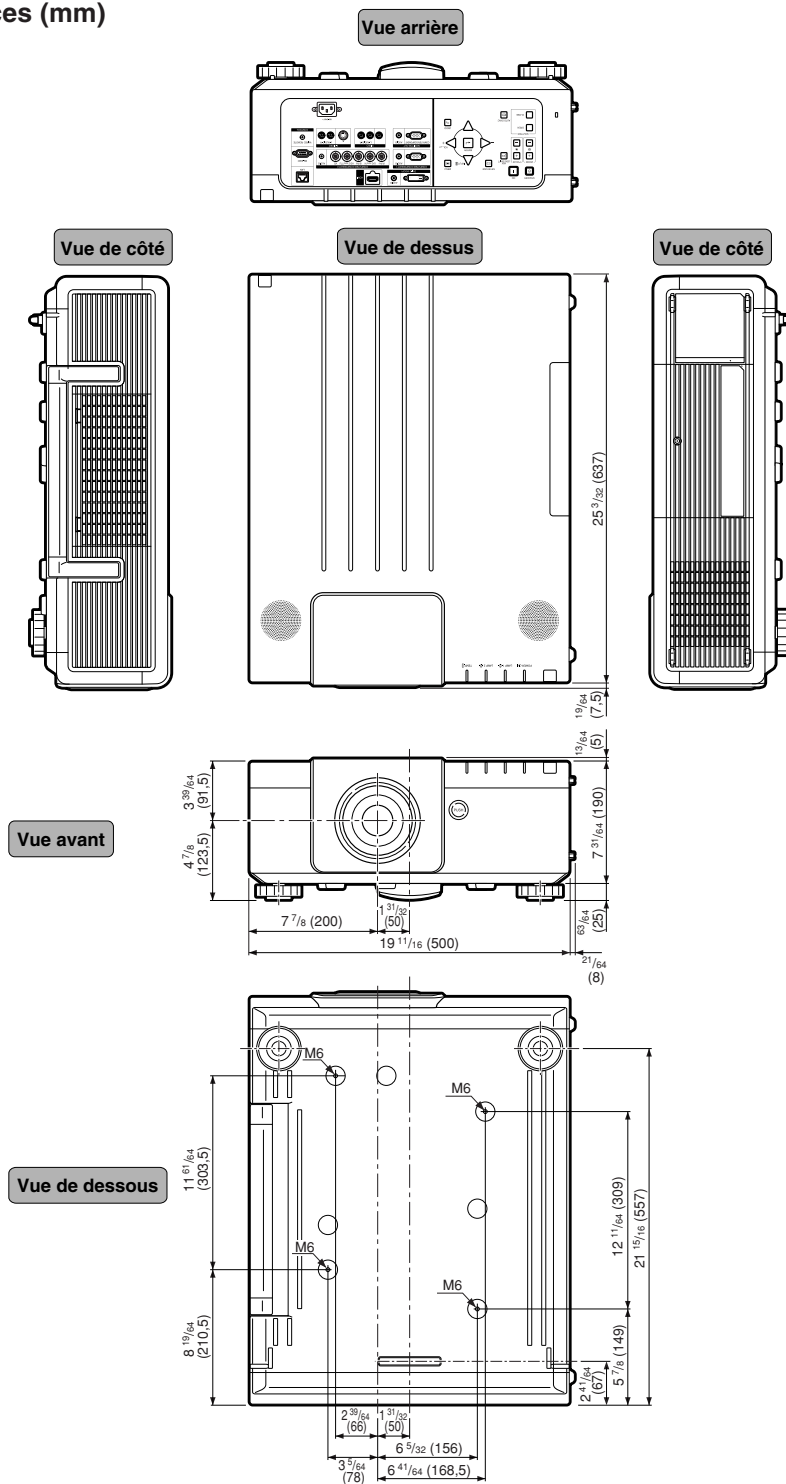
Si la communication ne peut toujours pas être établie correctement, contactez l'administrateur du réseau.
5. Pour revenir à l'écran de Windows®, tapez « exit » puis appuyez sur la touche de validation.

### Une connexion ne peut pas être établie parce que vous avez oublié le nom de l'utilisateur ou le mode de passe.

- ◀ Initialisez les réglages. (Voir page 65 dans le mode d'emploi du projecteur.)
- ◀ Après l'initialisation, effectuez de nouveau les réglages.

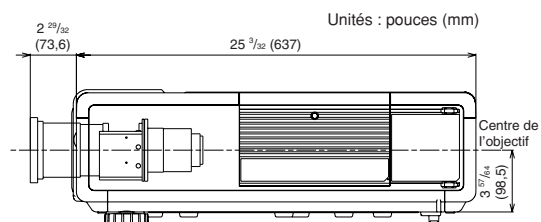
# Dimensions

Unités : pouces (mm)

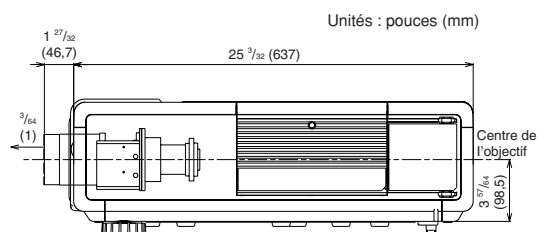


## Projecteur et dimensions de l'objectif

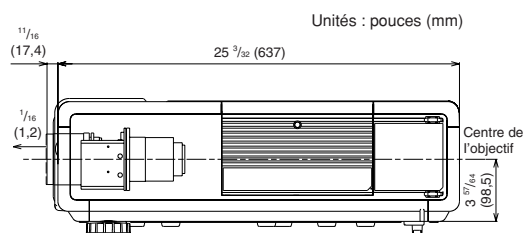
### [Lorsqu'un AN-P8EX est installé]



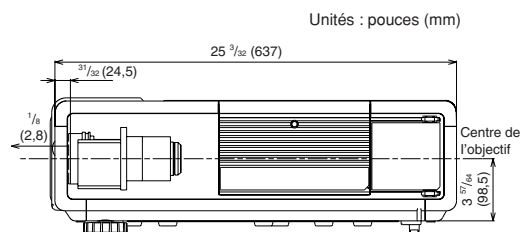
### [Lorsqu'un AN-P12EX est installé]



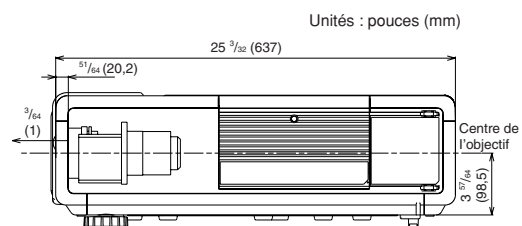
### [Lorsqu'un AN-P15EZ est installé]



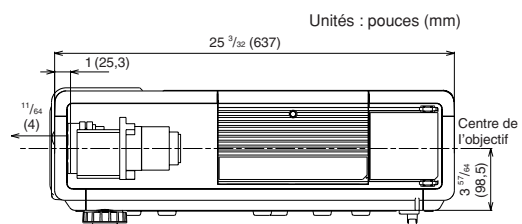
### [Lorsqu'un AN-P18EZ est installé]



### [Lorsqu'un AN-P23EZ est installé]



### [Lorsqu'un AN-P30EZ est installé]



### [Lorsqu'un AN-P45EZ est installé]

