

PROJECTEUR DE DONNÉES MODÈLE PG-D4010X

MANUEL DE CONFIGURATION

Raccordement et affectation des broches 2

Spécifications et réglages des commandes

RS-232C 4

Configuration de l'environnement

du réseau du projecteur 9

1. Connexion du projecteur à un ordinateur.....10
2. Spécification d'une adresse IP pour l'ordinateur11
3. Configuration d'une connexion
réseau pour le projecteur13

Commande du projecteur par un réseau LAN..... 15

- Commande du projecteur par Internet Explorer
(Version 5.0 ou ultérieure).....15
- Vérification de l'état du projecteur (Status)16
- Commande du projecteur (Control).....16
- Configuration et réglage du projecteur
(Settings & Adjustments).....17
- Paramétrage de la sécurité (Network – Security) ...17
- Réglages généraux du réseau
(Network – General).....18
- Paramétrage pour l'envoi d'e-mail en cas d'erreur
(Mail – Originator Settings).....18
- Paramétrage des messages d'erreur et des
adresses du destinataire auquel l'e-mail
doit être envoyé en cas d'erreur
(Mail – Recipient Settings).....19
- Réglage des éléments d'erreur et de l'URL qui
s'afficheront lorsqu'une erreur se produit
(Service & Support – Access URL).....19

Configuration du projecteur lorsque

RS-232C ou Telnet est utilisé 20

- Connexion RS-232C.....20
- Connexion Telnet21
- SETUP MENU (Menu de configuration)
(Menu principal).....22
- ADVANCED SETUP MENU
(Menu de configuration avancée)22
- Affichage des détails des réglages
([V]View All Setting).....23
- Paramètres à régler23
- Sauvegarder les réglages et quitter
([S]Save & Quit)24

Quitter sans sauvegarder les réglages

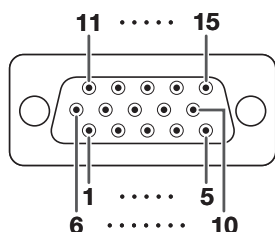
- ([Q]Quit Unchanged).....24
- Réglage de l'adresse IP ([1]IP Address)25
- Réglage du masque de sous-réseau
([2]Subnet Mask)25
- Réglage de passerelle par défaut
([3]Default Gateway)25
- Réglage du nom de l'utilisateur ([4]User Name)25
- Réglage du mot de passe ([5>Password).....26
- Réglage de la vitesse de transmission
RS-232C ([6]RS-232C Baud Rate)26
- Spécification du nom du projecteur
([7]Projector Name).....26
- Réglage du Client DHCP ([8]DHCP Client)26
- Déconnexion de toutes les connexions
([D]Disconnect All)27
- Accès au ADVANCED SETUP MENU
(Menu de configuration avancée)
([A]Advanced Setup).....27
- Réglage du temps de déconnexion auto
(ADVANCED[1]Auto Logout Time).....27
- Réglage du port de communication
(ADVANCED[2]Data Port)27
- Exécution d'un test Ping de réseau
(ADVANCED[5]Network Ping Test)28
- Réglage de Accepter l'adresse IP
(ADVANCED[6]Accept IP Addr (1) –
[8]Accept IP Addr (3))28
- Accepter toutes les adresses IP
(ADVANCED[9]Accept All IP Addr)28
- Réglage du port de recherche
(ADVANCED[0]Search Port).....29
- Retour aux réglages par défaut
(ADVANCED[I]Restore Default Setting)29
- Retour au menu principal
(ADVANCED[Q]Return to Main Menu)29

Réinitialisation du compteur d'heures de la lampe du projecteur par LAN.....30

Résolution des problèmes.....32

Raccordement et affectation des broches

Prises d'entrée COMPUTER/COMPONENT et de sortie COMPUTER/COMPONENT : Mini connecteur femelle D-sub à 15 broches



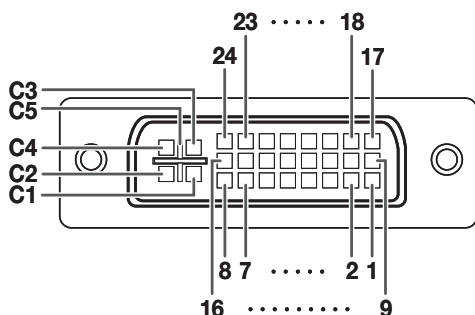
Entrée/Sortie COMPUTER

N° de broche	Signal
1.	Entrée vidéo (rouge)
2.	Entrée vidéo (vert/synchro sur vert)
3.	Entrée vidéo (bleu)
4.	Pas raccordé
5.	Pas raccordé
6.	Terre (rouge)
7.	Terre (vert/synchro sur vert)
8.	Terre (bleu)
9.	Pas raccordé
10.	TERRE
11.	Pas raccordé
12.	Données bidirectionnelles
13.	Signal de synchro horizontale : niveau TTL
14.	Signal de synchro verticale : niveau TTL
15.	Horloge données

Entrée/Sortie COMPONENT

N° de broche	Signal
1.	PR (CR)
2.	Y
3.	PB (CB)
4.	Pas raccordé
5.	Pas raccordé
6.	Terre (PR)
7.	Terre (Y)
8.	Terre (PB)
9.	Pas raccordé
10.	Pas raccordé
11.	Pas raccordé
12.	Pas raccordé
13.	Pas raccordé
14.	Pas raccordé
15.	Pas raccordé

Prise DVI-I : Connecteur à 29 broches



• Entrée DVI numérique

N° de broche	Signal	N° de broche	Signal
1.	Données 2- T.M.D.S	16.	Détection de branchement à chaud
2.	Données 2+ T.M.D.S	17.	Données 0- T.M.D.S
3.	Écran données 2 T.M.D.S	18.	Données 0+ T.M.D.S
4.	Pas connectée	19.	Écran données 0 T.M.D.S
5.	Pas connectée	20.	Pas connectée
6.	Horloge DDC	21.	Pas connectée
7.	Donnée DDC	22.	Écran horloge T.M.D.S
8.	Pas connectée	23.	Horloge+ T.M.D.S
9.	Donnée 1- T.M.D.S	24.	Horloge- T.M.D.S
10.	Donnée 1+ T.M.D.S	C1.	Pas connectée
11.	Écran donnée 1 T.M.D.S	C2.	Pas connectée
12.	Pas connectée	C3.	Pas connectée
13.	Pas connectée	C4.	Pas connectée
14.	Alimentation +5 V	C5.	Masse
15.	Masse		

• Entrée RVB analogique DVI

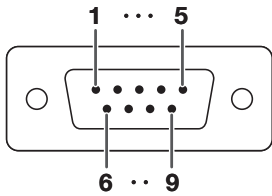
N° de broche	Signal	N° de broche	Signal
1.	Pas connectée	16.	Détection de branchement à chaud
2.	Pas connectée	17.	Pas connectée
3.	Pas connectée	18.	Pas connectée
4.	Pas connectée	19.	Pas connectée
5.	Pas connectée	20.	Pas connectée
6.	Horloge DDC	21.	Pas connectée
7.	Données DDC	22.	Pas connectée
8.	Sync. verticale	23.	Pas connectée
9.	Pas connectée	24.	Pas connectée
10.	Pas connectée	C1.	Entrée analogique rouge
11.	Pas connectée	C2.	Entrée analogique verte (Sync sur le vert)
12.	Pas connectée	C3.	Entrée analogique bleu
13.	Pas connectée	C4.	Sync. horizontale (Synchronisation composite)
14.	Alimentation +5 V	C5.	Masse
15.	Masse		

• Entrée composant analogique DVI

N° de broche	Signal	N° de broche	Signal
1.	Pas connectée	16.	Pas connectée
2.	Pas connectée	17.	Pas connectée
3.	Pas connectée	18.	Pas connectée
4.	Pas connectée	19.	Pas connectée
5.	Pas connectée	20.	Pas connectée
6.	Pas connectée	21.	Pas connectée
7.	Pas connectée	22.	Pas connectée
8.	Pas connectée	23.	Pas connectée
9.	Pas connectée	24.	Pas connectée
10.	Pas connectée	C1.	Entrée analogique Pr/Cr
11.	Pas connectée	C2.	Entrée analogique Y
12.	Pas connectée	C3.	Entrée analogique Pb/Cb
13.	Pas connectée	C4.	Pas connectée
14.	Pas connectée	C5.	Masse
15.	Masse		

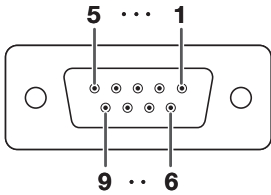
Raccordement et affectation des broches

Prise RS-232C : Mini connecteur mâle D-sub à 9 broches



N° de broche	Signal	Désignation	E/S	Référence
1.				Pas raccordé
2.	RD	Réception de données	Entrée	Raccordé au circuit interne
3.	SD	Envoi de données	Sortie	Raccordé au circuit interne
4.				Pas raccordé
5.	SG	Masse logique		Raccordé au circuit interne
6.				Pas raccordé
7.	RS	Demande d'émission		Raccordé à CS dans le circuit interne
8.	CS	Prêt à émettre		Raccordé à RS dans le circuit interne
9.				Pas raccordé

Connexion recommandée pour le câble RS-232C : Connecteur femelle D-sub à 9 broches



N° de broche	Signal	N° de broche	Signal
1.	CD	1.	CD
2.	RD	2.	RD
3.	SD	3.	SD
4.	ER	4.	ER
5.	SG	5.	SG
6.	DR	6.	DR
7.	RS	7.	RS
8.	CS	8.	CS
9.	CI	9.	CI



Remarque

- Selon le périphérique de contrôle utilisé, il pourra être nécessaire de raccorder la broche 4 et la broche 6 sur le périphérique de contrôle (par exemple un ordinateur).

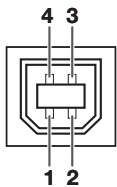
Projecteur
N° de broche

4
5
6

Ordinateur
N° de broche

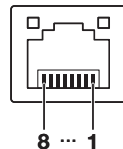
4
5
6

Prise USB : Connecteur USB de type B



N° de broche	Signal	Désignation
1.	VCC	Alimentation USB
2.	USB-	Données USB-
3.	USB+	Données USB+
4.	SG	Masse signalétique

Prise LAN : LAN (RJ-45)



N° de broche	Signal	N° de broche	Signal
1.	TX+	5.	
2.	TX-	6.	RX-
3.	RX+	7.	
4.		8.	

Spécifications et réglages des commandes RS-232C

Commande par l'ordinateur

Un ordinateur peut être utilisé pour exécuter les commandes depuis un ordinateur relié au projecteur par un câble série RS-232C (type croisé, disponible dans le commerce). (Voir page 24 du mode d'emploi du projecteur pour le raccordement.)

Conditions de communication

Réglez les paramètres du port série de l'ordinateur sur ceux du tableau.

Format signal : Conforme au standard RS-232C.

Bits de parité : Aucun

Débit en bauds* : 9 600 bps / 38 400 bps / 115 200 bps

Bit d'arrêt : 1 bit

Longueur des données : 8 bits

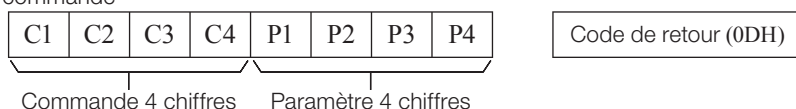
Commande de flux : Aucun

*Réglez la vitesse de transmission du projecteur sur la même vitesse que l'ordinateur.

Format basic

Les commandes sont envoyées depuis l'ordinateur dans l'ordre suivant : commande, paramètre et code de retour. Après que le projecteur ait traité la commande envoyée par l'ordinateur, il envoie un code de réponse à l'ordinateur.

Format de la commande



Format de code de réponse

Réponse normale

O	K
---	---

Code de retour (0DH)

Réponse d'erreur (erreur de communication ou commande incorrecte)

E	R	R
---	---	---

Code de retour (0DH)

Info

- Lorsque vous commandez le projecteur par les commandes RS-232C à partir de l'ordinateur, attendez au moins 30 secondes après la mise sous tension pour transmettre les commandes.
- Après l'envoi d'une sélection d'entrée ou d'une commande de réglage d'image et la réception d'un code de réponse « OK », le projecteur peut avoir besoin d'un certain laps de temps pour traiter la commande. Si une deuxième commande est envoyée pendant que le projecteur est toujours en train de traiter la première, vous recevrez peut-être un code de réponse « ERR ». Si cela se produit, essayez de ré-envoyer la deuxième commande.
- Lorsque plus d'un code est envoyé, envoyez chaque commande uniquement après que le code de réponse pour la commande précédente provenant du projecteur a été vérifiée.
- « POWR???? », « TABN ___ 1 », « TLPS ___ 1 », « TPOW ___ 1 », « TLPN ___ 1 », « TLTT ___ 1 », « TLTM ___ 1 », « TLTL ___ 1 », « TNAM ___ 1 », « MNRD ___ 1 », « PJNO ___ 1 »
 - Quand le projecteur reçoit un paramètre de commande spécial comme montré ci-dessous:
 - * L'affichage à l'écran ne disparaîtra pas.
 - * La programmation « Extinction Auto » ne sera pas réinitialisée.
 - Des paramètres de commande spéciaux sont disponibles pour les applications qui requièrent une interrogation continue.

Remarque

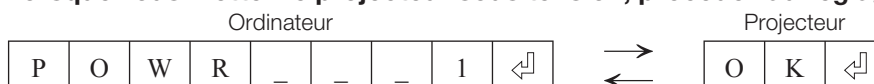
- Si un tiret de soulignement (_) apparaît dans la colonne des paramètres, entrez un espace.
- Si un astérisque (*) apparaît dans la colonne des paramètres, entrez une valeur dans la plage indiquée entre parenthèses dans Contenu de la commande.

Conforme PJLink™ :

Ce produit est conforme à la norme PJLink de Classe 1 et toutes les commandes de Classe 1 sont disponibles. Il a été confirmé que ce produit est conforme aux caractéristiques techniques de la norme PJLink version 1.00. Pour toutes informations complémentaires, visiter la page « <http://pjlink.jbmia.or.jp/english/> ».

Commandes

Exemple : Lorsque vous mettez le projecteur sous tension, procédez au réglage suivant.



CONTENUS DE COMMANDES		COMMANDE	PARAMÈTRE	RETOUR	
				Sous tension	Mode veille (ou temps de démarrage de 30 secondes)
Alimentation	Activé	P O W R _ _ _ 1 ↩		OK ou ERR	OK
	Désactivé	P O W R _ _ _ 0		OK	OK ou ERR
	État	P O W R ? ? ? 1			0
Condition de projecteur		T A B N _ _ _ 1		0 : Normal 1 : Temp. élevée 8 : Durée de vie restante de la lampe 5% ou moins 16 : Lampe grillée 32 : Lampe non-allumée	0 : Normal 1 : Temp. élevée 2 : Err. Ventilateur 4 : Couverture ouvert 8 : Durée de vie restante de la lampe 5% ou moins 16 : Lampe grillée 32 : Lampe non-allumée 64 : Temp. anormalement élevée
Lampe	État	T L P S _ _ _ 1		0 : Désactivé, 1 : Activé, 2 : Reprise, 3 : En attente, 4 : Erreur lampe	0 : Désactivé, 4 : Erreur lampe
	État d'alimentation	T P O W _ _ _ 1		1 : Activé, 2 : Refroidissement	0 : Veille
	Quantité	T L P N _ _ _ 1		1	
	Durée d'utilisation (heures)	T L T T _ _ _ 1		0 – 9999(Entier)	
	Durée d'utilisation (minutes)	T L T M _ _ _ 1		0, 15, 30, 45	
	Durée de vie (pourcentage)	T L T L _ _ _ 1		0% – 100%(Entier)	
Nom	Vérification Nom Modèle	T N A M _ _ _ 1		PGD4010X	
	Vérification Nom Modèle	M N R D _ _ _ 1		PG-D4010X	
	Réglage de Nom du Projecteur 1 (quatre premiers caractères) *1	P J N 1 * * * *		OK ou ERR	
	Réglage de Nom du Projecteur 2 (quatre caractères centraux) *1	P J N 2 * * * *		OK ou ERR	
	Réglage de Nom du Projecteur 3 (quatre derniers caractères) *1	P J N 3 * * * *		OK ou ERR	
	Vérification du Nom du Projecteur	P J N 0 _ _ _ 1		Nom du Projecteur	
Changement d'entrée	Ordinateur	I R G B _ _ _ 1		OK ou ERR	ERR
	DVI	I R G B _ _ _ 2		OK ou ERR	ERR
	Sélection DVI-D Ordinateur*2	I B D S _ _ _ 1		OK ou ERR	ERR
	Sélection DVI-D Vidéo*2	I B D S _ _ _ 2		OK ou ERR	ERR
	Sélection DVI Analogique*2	I B D S _ _ _ 3		OK ou ERR	ERR
	S-Vidéo	I V E D _ _ _ 1		OK ou ERR	ERR
	Vidéo	I V E D _ _ _ 2		OK ou ERR	ERR
	Contrôle entrée RVB	I R G B ? ? ? ?		1 : Ordinateur, 2 : DVI ou ERR	ERR
	Contrôle vidéo entrée	I V E D ? ? ? ?		1 : S-Vidéo, 2 : Vidéo ou ERR	ERR
	Contrôle mode entrée	I M O D ? ? ? ?		1 : RVB, 2 : Vidéo	ERR
	Contrôle entrée	I C H K ? ? ? ?		1 : Ordinateur 2 : DVI 3 : S-Vidéo 4 : Vidéo	ERR
Volume	Volume(0 – 60)	V O L A _ _ _ *		OK ou ERR	ERR
	Volume haut/bas(-10 – +10)	V O U D _ _ _ *		OK ou ERR	ERR
Rég Trapèz	-80 – +80	K E Y S * * * *		OK ou ERR	ERR
Sourdine AV	Activée	I M B K _ _ _ 1		OK ou ERR	ERR
	Désactivée	I M B K _ _ _ 0		OK ou ERR	ERR
Gel d'image	Activée	F R E Z _ _ _ 1		OK ou ERR	ERR
	Désactivée	F R E Z _ _ _ 0		OK ou ERR	ERR
Sync Auto	Début	A D J S _ _ _ 1		OK ou ERR	ERR
Redimensionner	Ordinateur	Normal	R A S R _ _ _ 1	OK ou ERR	ERR
		Allonge	R A S R _ _ _ 2	OK ou ERR	ERR
		Pt par Pt	R A S R _ _ _ 3	OK ou ERR	ERR
		Plein	R A S R _ _ _ 5	OK ou ERR	ERR
		Bords	R A S R _ _ _ 6	OK ou ERR	ERR
		Zoom Zone	R A S R _ _ _ 1 0	OK ou ERR	ERR
		Etendre V	R A S R _ _ _ 1 1	OK ou ERR	ERR
	DVI	Normal	R B S R _ _ _ 1	OK ou ERR	ERR
		Allonge	R B S R _ _ _ 2	OK ou ERR	ERR
		Pt par Pt	R B S R _ _ _ 3	OK ou ERR	ERR
		Plein	R B S R _ _ _ 5	OK ou ERR	ERR
		Bords	R B S R _ _ _ 6	OK ou ERR	ERR
		Zoom Zone	R B S R _ _ _ 1 0	OK ou ERR	ERR
		Etendre V	R B S R _ _ _ 1 1	OK ou ERR	ERR

Spécifications et réglages des commandes RS-232C

CONTENUS DE COMMANDES			COMMANDE	PARAMÈTRE	RETOUR				
					Sous tension	Mode veille (ou temps de démarrage de 30 secondes)			
Redimensionner	S-Vidéo	Normal	R	A	S	V	— — — 1	OK ou ERR	ERR
		Allonge	R	A	S	V	— — — 2	OK ou ERR	ERR
		Bords	R	A	S	V	— — — 3	OK ou ERR	ERR
		Zoom Zone	R	A	S	V	— — 1 0	OK ou ERR	ERR
		Etendre V	R	A	S	V	— — 1 1	OK ou ERR	ERR
	Vidéo	Normal	R	B	S	V	— — — 1	OK ou ERR	ERR
		Allonge	R	B	S	V	— — — 2	OK ou ERR	ERR
		Bords	R	B	S	V	— — — 3	OK ou ERR	ERR
		Zoom Zone	R	B	S	V	— — 1 0	OK ou ERR	ERR
		Etendre V	R	B	S	V	— — 1 1	OK ou ERR	ERR
Réinitialiser tout			A	L	R	E	— — — 1	OK ou ERR	ERR
Ordinateur ENTRÉE	Mode Image	Standard	R	A	P	S	— — 1 0	OK ou ERR	ERR
		Présentation	R	A	P	S	— — 1 1	OK ou ERR	ERR
		Cinéma	R	A	P	S	— — 1 2	OK ou ERR	ERR
		Jeu	R	A	P	S	— — 1 3	OK ou ERR	ERR
		sRVB	R	A	P	S	— — 1 4	OK ou ERR	ERR
	Contraste	-30 – +30	R	A	P	I	— * * *	OK ou ERR	ERR
	Luminos.	-30 – +30	R	A	B	R	— * * *	OK ou ERR	ERR
	Rouge	-30 – +30	R	A	R	D	— * * *	OK ou ERR	ERR
	Bleu	-30 – +30	R	A	B	E	— * * *	OK ou ERR	ERR
	Couleur	-30 – +30	R	A	C	O	— * * *	OK ou ERR	ERR
	Teinte	-30 – +30	R	A	T	I	— * * *	OK ou ERR	ERR
	Netteté	-30 – +30	R	A	S	H	— * * *	OK ou ERR	ERR
	Temp Clr	-1 – +1	R	A	C	T	— — * *	OK ou ERR	ERR
	BrilliantColor™	0 – +2	R	A	W	E	— — — *	OK ou ERR	ERR
	Progressif	Progressif 2D	R	A	I	P	— — — 0	OK ou ERR	ERR
		Progressif 3D	R	A	I	P	— — — 1	OK ou ERR	ERR
		Mode film	R	A	I	P	— — — 2	OK ou ERR	ERR
	Réduction bruit	Hors service	R	A	N	R	— — — 0	OK ou ERR	ERR
		Niveau 1	R	A	N	R	— — — 1	OK ou ERR	ERR
		Niveau 2	R	A	N	R	— — — 2	OK ou ERR	ERR
	Réinitial de l'image		R	A	R	E	— — — 1	OK ou ERR	ERR
	Type de signal	Auto	I	A	S	I	— — — 0	OK ou ERR	ERR
		RVB	I	A	S	I	— — — 1	OK ou ERR	ERR
		Composante	I	A	S	I	— — — 2	OK ou ERR	ERR
	Entrée audio	Audio 1	R	A	A	I	— — — 1	OK ou ERR	ERR
		Audio 2	R	A	A	I	— — — 2	OK ou ERR	ERR
DVI ENTRÉE	Mode Image	Standard	R	B	P	S	— — 1 0	OK ou ERR	ERR
		Présentation	R	B	P	S	— — 1 1	OK ou ERR	ERR
		Cinéma	R	B	P	S	— — 1 2	OK ou ERR	ERR
		Jeu	R	B	P	S	— — 1 3	OK ou ERR	ERR
		sRVB	R	B	P	S	— — 1 4	OK ou ERR	ERR
	Contraste	-30 – +30	R	B	P	I	— * * *	OK ou ERR	ERR
	Luminos.	-30 – +30	R	B	B	R	— * * *	OK ou ERR	ERR
	Rouge	-30 – +30	R	B	R	D	— * * *	OK ou ERR	ERR
	Bleu	-30 – +30	R	B	B	E	— * * *	OK ou ERR	ERR
	Couleur	-30 – +30	R	B	C	O	— * * *	OK ou ERR	ERR
	Teinte	-30 – +30	R	B	T	I	— * * *	OK ou ERR	ERR
	Netteté	-30 – +30	R	B	S	H	— * * *	OK ou ERR	ERR
	Temp Clr	-1 – +1	R	B	C	T	— — * *	OK ou ERR	ERR
	BrilliantColor™	0 – +2	R	B	W	E	— — — *	OK ou ERR	ERR
	Progressif	Progressif 2D	R	B	I	P	— — — 0	OK ou ERR	ERR
		Progressif 3D	R	B	I	P	— — — 1	OK ou ERR	ERR
		Mode film	R	B	I	P	— — — 2	OK ou ERR	ERR
	Réduction bruit	Hors service	R	B	N	R	— — — 0	OK ou ERR	ERR
		Niveau 1	R	B	N	R	— — — 1	OK ou ERR	ERR
		Niveau 2	R	B	N	R	— — — 2	OK ou ERR	ERR
	Réinitial de l'image		R	B	R	E	— — — 1	OK ou ERR	ERR
	Type de signal	Auto	I	B	S	I	— — — 0	OK ou ERR	ERR
		RVB	I	B	S	I	— — — 1	OK ou ERR	ERR
		Composante	I	B	S	I	— — — 2	OK ou ERR	ERR
	Entrée audio	Audio 1	R	B	A	I	— — — 1	OK ou ERR	ERR
		Audio 2	R	B	A	I	— — — 2	OK ou ERR	ERR
	Gamme dynam.	Auto	H	M	B	D	— — — 0	OK ou ERR	ERR
		Standard	H	M	B	D	— — — 1	OK ou ERR	ERR
		Amélioré	H	M	B	D	— — — 2	OK ou ERR	ERR

Spécifications et réglages des commandes RS-232C

CONTENUS DE COMMANDES			COMMANDE		PARAMÈTRE		RETOUR		
							Sous tension	Mode veille (ou temps de démarrage de 30 secondes)	
S-Vidéo ENTRÉE	Mode Image	Standard	V	A	P	S	— — 1 0	OK ou ERR	ERR
		Présentation	V	A	P	S	— — 1 1	OK ou ERR	ERR
		Cinéma	V	A	P	S	— — 1 2	OK ou ERR	ERR
		Jeu	V	A	P	S	— — 1 3	OK ou ERR	ERR
	Contraste	-30 – +30	V	A	P	I	— * * *	OK ou ERR	ERR
	Luminos.	-30 – +30	V	A	B	R	— * * *	OK ou ERR	ERR
	Rouge	-30 – +30	V	A	R	D	— * * *	OK ou ERR	ERR
	Bleu	-30 – +30	V	A	B	E	— * * *	OK ou ERR	ERR
	Couleur	-30 – +30	V	A	C	O	— * * *	OK ou ERR	ERR
	Teinte	-30 – +30	V	A	T	I	— * * *	OK ou ERR	ERR
	Netteté	-30 – +30	V	A	S	H	— * * *	OK ou ERR	ERR
	Temp Clr	-1 – +1	V	A	C	T	— — * *	OK ou ERR	ERR
	BrilliantColor™	0 – +2	V	A	W	E	— — — *	OK ou ERR	ERR
	Progressif	Progressif 2D	V	A	I	P	— — — 0	OK ou ERR	ERR
		Progressif 3D	V	A	I	P	— — — 1	OK ou ERR	ERR
		Mode film	V	A	I	P	— — — 2	OK ou ERR	ERR
	Réduction bruit	Hors service	V	A	N	R	— — — 0	OK ou ERR	ERR
		Niveau 1	V	A	N	R	— — — 1	OK ou ERR	ERR
		Niveau 2	V	A	N	R	— — — 2	OK ou ERR	ERR
	Réinitial de l'image		V	A	R	E	— — — 1	OK ou ERR	ERR
	Entrée audio	Audio 1	V	A	A	I	— — — 1	OK ou ERR	ERR
		Audio 2	V	A	A	I	— — — 2	OK ou ERR	ERR
Vidéo ENTRÉE	Mode Image	Standard	V	B	P	S	— — 1 0	OK ou ERR	ERR
		Présentation	V	B	P	S	— — 1 1	OK ou ERR	ERR
		Cinéma	V	B	P	S	— — 1 2	OK ou ERR	ERR
		Jeu	V	B	P	S	— — 1 3	OK ou ERR	ERR
	Contraste	-30 – +30	V	B	P	I	— * * *	OK ou ERR	ERR
	Luminos.	-30 – +30	V	B	B	R	— * * *	OK ou ERR	ERR
	Rouge	-30 – +30	V	B	R	D	— * * *	OK ou ERR	ERR
	Bleu	-30 – +30	V	B	B	E	— * * *	OK ou ERR	ERR
	Couleur	-30 – +30	V	B	C	O	— * * *	OK ou ERR	ERR
	Teinte	-30 – +30	V	B	T	I	— * * *	OK ou ERR	ERR
	Netteté	-30 – +30	V	B	S	H	— * * *	OK ou ERR	ERR
	Temp Clr	-1 – +1	V	B	C	T	— — * *	OK ou ERR	ERR
	BrilliantColor™	0 – +2	V	B	W	E	— — — *	OK ou ERR	ERR
	Progressif	Progressif 2D	V	B	I	P	— — — 0	OK ou ERR	ERR
		Progressif 3D	V	B	I	P	— — — 1	OK ou ERR	ERR
		Mode film	V	B	I	P	— — — 2	OK ou ERR	ERR
	Réduction bruit	Hors service	V	B	N	R	— — — 0	OK ou ERR	ERR
		Niveau 1	V	B	N	R	— — — 1	OK ou ERR	ERR
		Niveau 2	V	B	N	R	— — — 2	OK ou ERR	ERR
	Réinitial de l'image		V	B	R	E	— — — 1	OK ou ERR	ERR
	Entrée audio	Audio 1	V	B	A	I	— — — 1	OK ou ERR	ERR
		Audio 2	V	B	A	I	— — — 2	OK ou ERR	ERR
Réglage C.M.S.	En service		C	M	C	S	— — 1 1	OK ou ERR	ERR
	Hors service		C	M	C	S	— — 0 0	OK ou ERR	ERR
C.M.S.	Teintes	Rouge	C	M	H	R	— * * *	OK ou ERR	ERR
		Jaune	C	M	H	Y	— * * *	OK ou ERR	ERR
		Vert	C	M	H	G	— * * *	OK ou ERR	ERR
		Cyan	C	M	H	C	— * * *	OK ou ERR	ERR
		Bleu	C	M	H	B	— * * *	OK ou ERR	ERR
		Magenta	C	M	H	M	— * * *	OK ou ERR	ERR
		Réinitial	C	M	R	E	— — — 2	OK ou ERR	ERR
	Saturations	Rouge	C	M	S	R	— * * *	OK ou ERR	ERR
		Jaune	C	M	S	Y	— * * *	OK ou ERR	ERR
		Vert	C	M	S	G	— * * *	OK ou ERR	ERR
		Cyan	C	M	S	C	— * * *	OK ou ERR	ERR
		Bleu	C	M	S	B	— * * *	OK ou ERR	ERR
		Magenta	C	M	S	M	— * * *	OK ou ERR	ERR
		Réinitial	C	M	R	E	— — — 3	OK ou ERR	ERR
	Valeurs	Rouge	C	M	V	R	— * * *	OK ou ERR	ERR
		Jaune	C	M	V	Y	— * * *	OK ou ERR	ERR
		Vert	C	M	V	G	— * * *	OK ou ERR	ERR
		Cyan	C	M	V	C	— * * *	OK ou ERR	ERR
		Bleu	C	M	V	B	— * * *	OK ou ERR	ERR
		Magenta	C	M	V	M	— * * *	OK ou ERR	ERR
		Réinitial	C	M	R	E	— — — 4	OK ou ERR	ERR
	Réinitialisation totale C.M.S.		C	M	R	E	— — — 1	OK ou ERR	ERR
Horloge	-150 – +150	I	N	C	L	— * * *	OK ou ERR	ERR	
Phase	-30 – +30	I	N	P	H	— * * *	OK ou ERR	ERR	

Spécifications et réglages des commandes RS-232C

CONTENUS DE COMMANDES			COMMANDE			PARAMÈTRE	RETOUR	
							Sous tension	Mode veille (ou temps de démarrage de 30 secondes)
Pos. hori	-150 – +150		I	A	H	P	* * *	OK ou ERR
Pos. vert	-60 – +60		I	A	V	P	_ * *	OK ou ERR
Remise à zéro de synchronisation fine			I	A	R	E	_ _ _	1 OK ou ERR
Déplac. Image	-96 – +96		L	N	D	S	_ * *	OK ou ERR
Overscan	En service		O	V	S	N	_ _ _	1 OK ou ERR
	Hors service		O	V	S	N	_ _ _	0 OK ou ERR
Af.OSD	En service		I	M	D	I	_ _ _	1 OK ou ERR
	Hors service		I	M	D	I	_ _ _	0 OK ou ERR
Système vidéo	Auto		M	E	S	Y	_ _ _	1 OK ou ERR
	PAL		M	E	S	Y	_ _ _	2 OK ou ERR
	SECAM		M	E	S	Y	_ _ _	3 OK ou ERR
	NTSC4.43		M	E	S	Y	_ _ _	4 OK ou ERR
	NTSC3.58		M	E	S	Y	_ _ _	5 OK ou ERR
	PAL-M		M	E	S	Y	_ _ _	6 OK ou ERR
	PAL-N		M	E	S	Y	_ _ _	7 OK ou ERR
	PAL-60		M	E	S	Y	_ _ _	8 OK ou ERR
Arrière-fond	Logo		I	M	B	G	_ _ _	1 OK ou ERR
	Bleu		I	M	B	G	_ _ _	3 OK ou ERR
	Non		I	M	B	G	_ _ _	4 OK ou ERR
Eco+Veille	En service		T	H	M	D	_ _ _	1 OK ou ERR
	Hors service		T	H	M	D	_ _ _	0 OK ou ERR
Sync.Automat.	En service		A	A	D	J	_ _ _	1 OK ou ERR
	Hors service		A	A	D	J	_ _ _	0 OK ou ERR
Extinction Auto	En service		A	P	O	W	_ _ _	1 OK ou ERR
	Hors service		A	P	O	W	_ _ _	0 OK ou ERR
Remise en march auto	En service		A	R	E	S	_ _ _	1 OK ou ERR
	Hors service		A	R	E	S	_ _ _	0 OK ou ERR
Mode VEILLE	Standard		M	O	U	T	_ _ _	1 OK ou ERR
	Eco		M	O	U	T	_ _ _	0 OK ou ERR
Mode PRJ	Retourner	En service	I	M	R	E	_ _ _	1 OK ou ERR
		Hors service	I	M	R	E	_ _ _	0 OK ou ERR
	Inverser	En service	I	M	I	N	_ _ _	1 OK ou ERR
		Hors service	I	M	I	N	_ _ _	0 OK ou ERR
Langue	English		M	E	L	A	_ _ _	1 OK ou ERR
	Deutsch		M	E	L	A	_ _ _	2 OK ou ERR
	Español		M	E	L	A	_ _ _	3 OK ou ERR
	Nederlands		M	E	L	A	_ _ _	4 OK ou ERR
	Français		M	E	L	A	_ _ _	5 OK ou ERR
	Italiano		M	E	L	A	_ _ _	6 OK ou ERR
	Svenska		M	E	L	A	_ _ _	7 OK ou ERR
	日本語		M	E	L	A	_ _ _	8 OK ou ERR
	Português		M	E	L	A	_ _ _	9 OK ou ERR
	汉语		M	E	L	A	_ _ 1	0 OK ou ERR
	한국어		M	E	L	A	_ _ 1	1 OK ou ERR
	Русский		M	E	L	A	_ _ 1	2 OK ou ERR
	عربي		M	E	L	A	_ _ 1	3 OK ou ERR
	polSKI		M	E	L	A	_ _ 1	4 OK ou ERR
	Türkçe		M	E	L	A	_ _ 1	5 OK ou ERR
	فارسی		M	E	L	A	_ _ 1	6 OK ou ERR
	Magyar		M	E	L	A	_ _ 1	7 OK ou ERR
Son du système	En service		S	S	N	D	_ _ _	1 OK ou ERR
	Hors service		S	S	N	D	_ _ _	0 OK ou ERR
Sortie audio	Sortie audio fixe		A	O	U	T	_ _ _	1 OK ou ERR
	S. audio variable		A	O	U	T	_ _ _	2 OK ou ERR
Enceinte interne	En service		A	S	P	K	_ _ _	1 OK ou ERR
	Hors service		A	S	P	K	_ _ _	0 OK ou ERR
Contrôle fréquence RVB	Horizontale		T	F	R	Q	_ _ _	1 kHz(*** ou ERR)
	Verticale		T	F	R	Q	_ _ _	2 Hz(*** ou ERR)
Mode Ventilation	Normal		H	L	M	D	_ _ _	0 OK ou ERR
	Élevé		H	L	M	D	_ _ _	1 OK ou ERR
Balance	-30 – +30		A	A	B	L	_ * *	OK ou ERR
Aigus	-30 – +30		A	A	T	E	_ * *	OK ou ERR
Graves	-30 – +30		A	A	B	A	_ * *	OK ou ERR
Remise à zéro de réglage audio			A	A	R	E	_ _ _	1 OK ou ERR
Réinitialisation de compteur d'heures de la lampe *3			L	P	R	E	0 0 0 1	ERR
								OK ou ERR

*1 Pour configurer le nom du projecteur, envoyez les commandes dans l'ordre : PJN1, PJN2 et PJN3.

*2 Cette commande doit être envoyée uniquement après l'envoi de la commande « IRGB_ _ _2 » et la réception de la réponse « OK ».

*3 La commande de réinitialisation du compteur d'heures de la lampe n'est disponible qu'en mode veille.

Configuration de l'environnement du réseau du projecteur

Le fonctionnement de base du projecteur via le réseau est décrit ci-dessous.

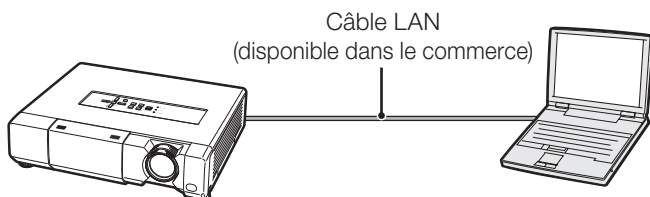
Si le réseau est déjà installé, les réglages de réseau devront être changés sur le projecteur. Adressez-vous à l'administrateur du réseau pour ces réglages.

Vous pouvez effectuer des réglages réseau à la fois sur le projecteur et sur l'ordinateur. La procédure suivante correspond aux réglages sur l'ordinateur.

Réglages réseau sur l'ordinateur

1. Connexion du projecteur à un ordinateur

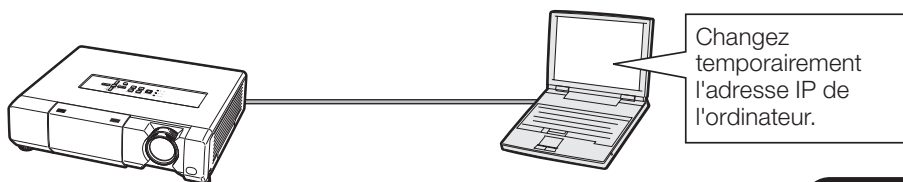
Raccordez un câble LAN (Catégorie 5, type croisé) entre l'ordinateur et le projecteur.



→ Page 10

2. Specification d'une adresse IP pour l'ordinateur

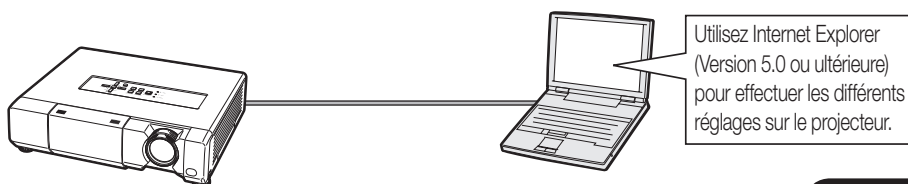
Spécifiez les réglages IP de l'ordinateur pour valider les communications bi-univoques avec le projecteur.



→ Pages 11, 12

3. Configuration d'une connexion réseau pour le projecteur

Effectuez les réglages réseau du projecteur en fonction de votre réseau.



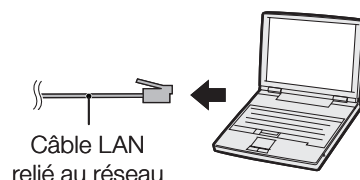
→ Page 13

- Microsoft®, Windows® et Windows Vista® sont les marques déposées de Microsoft Corporation, aux États-Unis et/ou dans d'autres pays.
- PJLink est une marque déposée ou une marque de commerce d'application au Japon, aux États-Unis et/ou dans d'autres pays/régions.
- Toutes les autres compagnies ou noms de produit sont les marques déposées de leur société propriétaire respective.

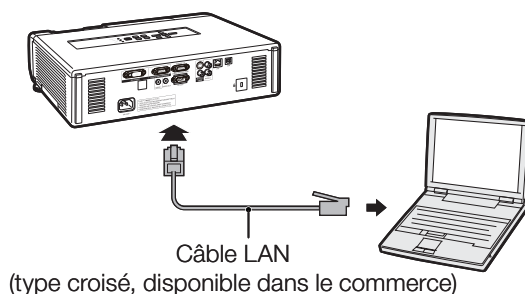
1. Connexion du projecteur à un ordinateur

Etablissement d'une connexion bi-univoque entre le projecteur et l'ordinateur. Avec un câble LAN disponible dans le commerce (câble UTP, Catégorie 5, type croisé) vous pouvez configurer le projecteur via l'ordinateur.

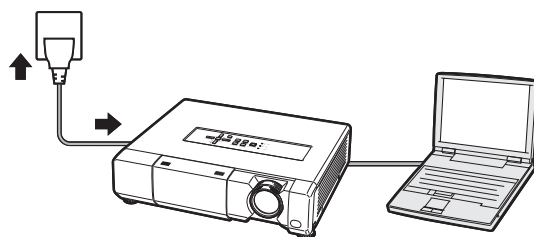
1 Débranchez le câble LAN de l'ordinateur du réseau existant.



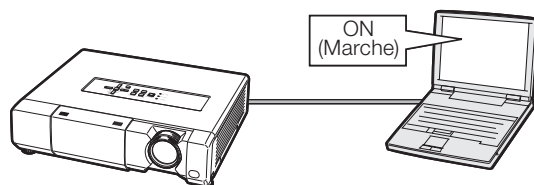
2 Raccordez un câble LAN disponible dans le commerce (câble UTP, Catégorie 5, type croisé) à la borne LAN du projecteur et l'autre extrémité du câble à la borne LAN de l'ordinateur.



3 Branchez le câble d'alimentation dans la prise secteur du projecteur.



4 Allumez l'ordinateur.



Info

Assurez-vous que la diode LINK LED à l'arrière du projecteur s'allume. Si elle ne s'allume pas, vérifiez les points suivants :

- Le câble LAN est bien raccordé.
- Le projecteur et l'ordinateur ont bien été mis en marche.

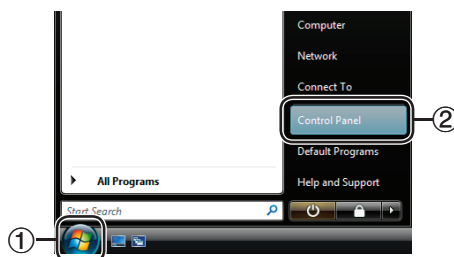
La connexion est maintenant terminée. Passez à « **2. Spécification d'une adresse IP pour l'ordinateur** ».

2. Spécification d'une adresse IP pour l'ordinateur

Les réglages qui doivent être effectués dans Windows Vista® sont décrits ci-dessous.

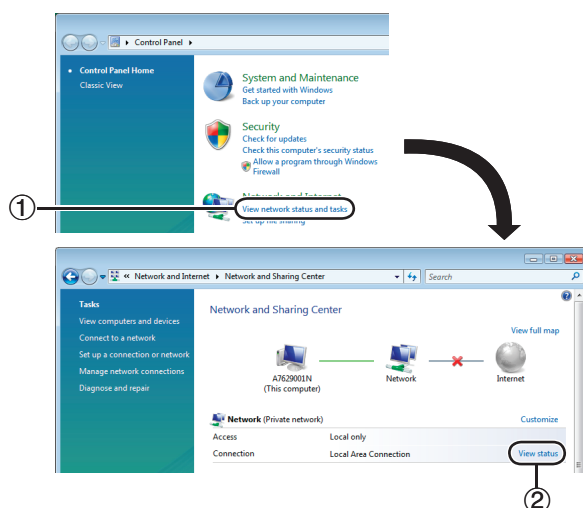
1 Connectez-vous au réseau par le compte de l'administrateur de l'ordinateur.

2 Cliquez sur le bouton « start » (démarrer) et cliquez sur « Control Panel » (Panneau de configuration).



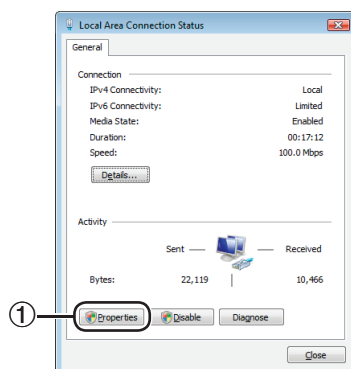
3 Cliquez sur « View network status and tasks » (Afficher le statut du réseau et les tâches) dans « Network and Internet » (Réseau et Internet), puis cliquez sur « View status » (Afficher le statut) dans la nouvelle fenêtre.

- Des exemples sont utilisés pour expliquer les opérations sur l'affichage de catégories. Si vous utilisez l'affichage classique, double-cliquez sur « Network and Sharing center » (Centre de réseau et de partage).



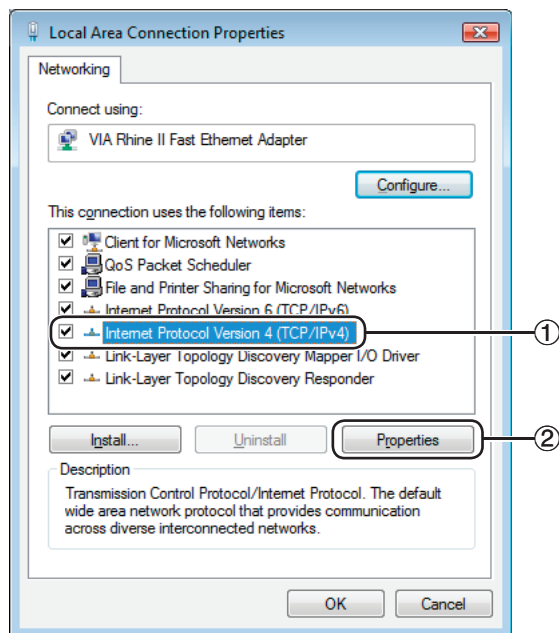
4 Cliquez sur « Properties » (Propriétés).

- Si l'écran de contrôle du compte utilisateur est affiché, cliquez sur « Continue » (Continuer).



Configuration de l'environnement du réseau du projecteur

- 5** Cliquez sur « Internet Protocol Version 4 (TCP/IPv4) » (Protocole Internet Version 4 (TCP/IPv4)), puis sur le bouton « Properties » (Propriétés).

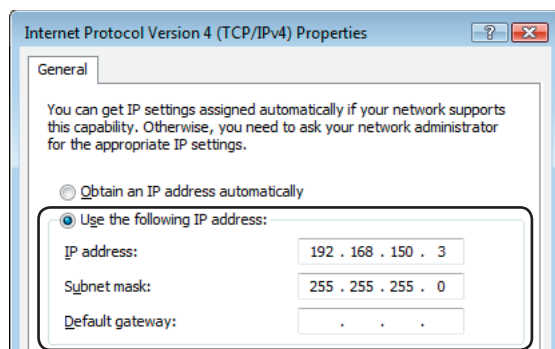


- 6** Confirmez ou changez l'adresse IP sur l'ordinateur utilisé.

- ① Confirmez et notez « IP address » (Adresse IP) actuelle, « Subnet mask » (Masque de sous-réseau) et « Default gateway » (Passerelle par défaut).

Assurez-vous de noter adresse IP actuelle, masque de sous-réseau et passerelle par défaut car il vous sera demandé de les réinitialiser plus tard.

- ② Réglez temporairement comme suit :
IP address : 192.168.150.3
Subnet mask : 255.255.255.0
Default gateway : (Ne pas saisir de valeur.)



Remarque

- Les valeurs d'usine pré-réglées sur le projecteur sont celles-ci :
Client DHCP : OFF
IP address : 192.168.150.2
Subnet mask : 255.255.255.0
Default gateway : 0.0.0.0

- 7** Après le réglage, cliquez sur le bouton « OK », puis redémarrez l'ordinateur.

Après la confirmation ou le réglage, passez à « **3. Configuration d'une connexion réseau pour le projecteur** ».

3. Configuration d'une connexion réseau pour le projecteur

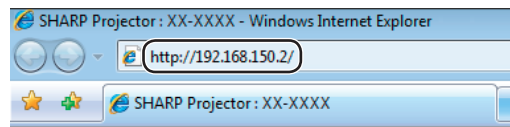
Les réglages de paramètres comme l'adresse IP et le masque de sous-réseau sont compatibles avec le réseau existant. Réglez chaque élément sur le projecteur comme suit. (Voir page 50 du mode d'emploi du projecteur pour le réglage.)

Client DHCP : Hors service

Adresse IP : 192.168.150.002

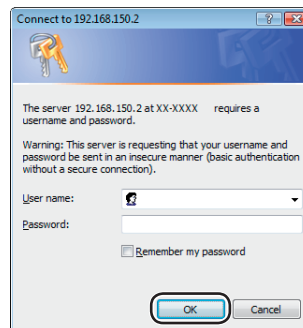
Masque s-rés. : 255.255.255.000

1 Démarrez Internet Explorer (Version 5.0 ou ultérieure) sur l'ordinateur, puis tapez l'adresse « <http://192.168.150.2/> » dans « Address » (Adresse), puis appuyez sur la touche de validation.

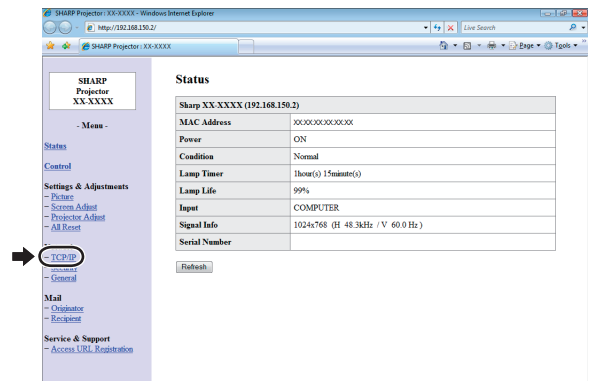


2 Si le nom de l'utilisateur et le mot de passe n'ont pas encore été spécifiés, cliquez seulement sur le bouton « OK ».

- Si un nom d'utilisateur et un mot de passe ont été spécifiés, tapez le nom de l'utilisateur et le mot de passe et cliquez sur le bouton « OK ».
- Si vous saisissez trois fois le mauvais nom d'utilisateur ou mot de passe, un message d'erreur s'affichera.
- Si vous utilisez Internet Explorer 7, un autre écran de réglage peut être affiché. Dans ce cas, effectuez les ajustements appropriés pour l'écran de réglage.



3 Lorsque l'écran de droite apparaît, cliquez sur « TCP/IP ».



Configuration de l'environnement du réseau du projecteur

4 L'écran de réglage TCP/IP apparaît, et les réglages de réseau peuvent être effectués pour le projecteur.

Paramètres	Exemple de réglage/Remarques
New Password (Nouveau mot de passe)	Vous pouvez régler le mot de passe pour protéger le réglage TCP/IP.
DHCP Client (Client DHCP)	Sélectionnez « ON » ou « OFF » pour déterminer si vous voulez ou non utiliser le Client DHCP.
IP Address (Adresse IP)	Vous pouvez régler cet élément lorsque « DHCP Client » est réglé sur « OFF ». Réglage par défaut : 192.168.150.2 Tapez l'adresse IP appropriée pour le réseau.
Subnet Mask (Masque de sous-réseau)	Vous pouvez régler cet élément lorsque « DHCP Client » est réglé sur « OFF ». Réglage par défaut : 255.255.255.0 Spécifiez le même masque de sous-réseau que l'ordinateur et les périphériques du réseau.
Default Gateway (Passerelle par défaut)	Vous pouvez régler cet élément lorsque « DHCP Client » est réglé sur « OFF ». Réglage par défaut : 0.0.0.0 * Si non utilisé, spécifiez « 0.0.0.0 ».
DNS Server (Serveur DNS)	Réglage par défaut : 0.0.0.0 * Si non utilisé, spécifiez « 0.0.0.0 ».

Remarque

- Vérifiez le segment du réseau existant (groupe de l'adresse IP) pour éviter de spécifier une adresse IP déjà utilisée par un périphérique du réseau ou des ordinateurs. Si « 192.168.150.2 » n'est pas utilisé dans le réseau ayant une adresse IP « 192.168.150.XXX », vous n'avez pas besoin de changer l'adresse IP du projecteur.
- Pour le détail sur chaque réglage, adressez-vous à l'administrateur du réseau.

5 Cliquez sur le bouton « Apply » (Appliquer).

6 Les valeurs spécifiées apparaissent. Vérifiez si elles ont été réglées correctement, puis cliquez sur le bouton « Confirm » (Confirmer).

- Fermez le navigateur.
- Les réglages de réseau sont maintenant terminés.
- Après avoir réglé les paramètres, attendez environ 15 secondes et accédez de nouveau.
- Rétablissez l'adresse IP initiale de l'ordinateur de réglage, que vous avez notée à l'Etape 6-① de la page 12, puis connectez l'ordinateur et le projecteur au réseau.

Network - TCP/IP

New Password	<input type="text"/>
	(4 digits)
Reconfirm	<input type="text"/>

This password is for protection of the TCP/IP setting.

DHCP Client	<input checked="" type="radio"/> OFF <input type="radio"/> ON
IP Address	<input type="text" value="192"/> <input type="text" value="168"/> <input type="text" value="150"/> <input type="text" value="2"/>
Subnet Mask	<input type="text" value="255"/> <input type="text" value="255"/> <input type="text" value="255"/> <input type="text" value="0"/>
Default Gateway	<input type="text" value="0"/> <input type="text" value="0"/> <input type="text" value="0"/> <input type="text" value="0"/> * "0.0.0.0" means "Using no default gateway."

DNS Server	<input type="text" value="0"/> <input type="text" value="0"/> <input type="text" value="0"/> <input type="text" value="0"/> * "0.0.0.0" means "Using no DNS server."
------------	---

Network - TCP/IP

New Password	<input type="text"/>
	(4 digits)
Reconfirm	<input type="text"/>

This password is for protection of the TCP/IP setting.

DHCP Client	<input checked="" type="radio"/> OFF <input type="radio"/> ON
IP Address	<input type="text" value="192"/> <input type="text" value="168"/> <input type="text" value="150"/> <input type="text" value="2"/>
Subnet Mask	<input type="text" value="255"/> <input type="text" value="255"/> <input type="text" value="255"/> <input type="text" value="0"/>
Default Gateway	<input type="text" value="0"/> <input type="text" value="0"/> <input type="text" value="0"/> <input type="text" value="0"/> * "0.0.0.0" means "Using no default gateway."

DNS Server	<input type="text" value="0"/> <input type="text" value="0"/> <input type="text" value="0"/> <input type="text" value="0"/> * "0.0.0.0" means "Using no DNS server."
------------	---

→

Network - TCP/IP

The TCP/IP settings will be changed as below.

DHCP Client : OFF
IP Address : 192.168.150.2
Subnet Mask : 255.255.255.0
Default Gateway : 0.0.0.0
DNS Server : 0.0.0.0

Do you want to change the TCP/IP settings?

→

After you click "Confirm", if you want to continue to operate this projector via the network, please wait for about 15 seconds and then re-access to "192.168.150.2".

Commande du projecteur par un réseau LAN

Après avoir connecté le projecteur à votre réseau, saisissez l'adresse IP du projecteur dans « Address » (Adresse) sur Internet Explorer (Version 5.0 ou ultérieure) en utilisant un ordinateur du réseau pour démarrer un écran de réglage, ce qui permettra de contrôler le projecteur depuis le réseau.

Commande du projecteur par Internet Explorer (Version 5.0 ou ultérieure)

Terminez les connexions au périphérique externe avant de commencer. (Voir pages 21-25 dans le mode d'emploi du projecteur.) Raccordez le câble d'alimentation secteur. (Voir page 25 dans le mode d'emploi du projecteur.)

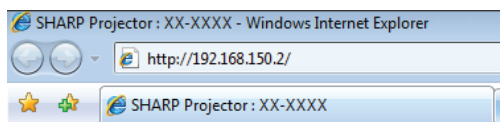
Remarque

- Si vous reliez le projecteur au réseau LAN, utilisez un câble LAN disponible dans le commerce (câble UTP, Catégorie 5, type croisé). Si vous le reliez à un concentrateur, utilisez un câble direct.

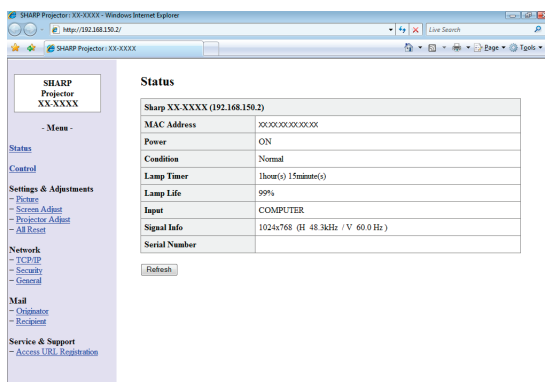
1 Démarrez Internet Explorer (Version 5.0 ou ultérieure) sur l'ordinateur.

2 Tapez « http:// » puis l'adresse IP du projecteur en procédant comme indiqué à la page 14, puis « / » dans « Address » (Adresse), et tapez sur la touche de validation.

- Lorsque « DHCP Client » (Client DHCP) est réglé sur « OFF » sur le projecteur, l'adresse IP est 192.168.150.2. Si vous n'avez pas changé l'adresse IP dans « 3. Configuration d'une connexion réseau pour le projecteur » (pages 13-14, tapez « http://192.168.150.2/ ».



3 Un écran de commande du projecteur apparaît, prêt pour les conditions d'état, commandes et configurations.



Vérification de l'état du projecteur (Status)

Status

Sharp XX-XXXX (192.168.150.2)	
MAC Address	XXXXXXXXXXXX
Power	ON
Condition	Normal
Lamp Timer	1hour(s) 15minute(s)
Lamp Life	99%
Input	COMPUTER
Signal Info	1024x768 (H 48.3kHz / V 60.0 Hz)
Serial Number	

Refresh

Sur cet écran, vous pouvez vérifier l'état du projecteur. Les paramètres suivants peuvent être vérifiés :

- MAC Address (Adresse MAC)
- Power (Alimentation)
- Condition (Condition)
- Lamp Timer (Prog. Lampe)
- Lamp Life (Durée de vie de la lampe)
- Input (Entrée)
- Signal Info (Info le signal)
- Serial Number (Numéro de série)



Remarque

- Si vous cliquez sur le bouton « Refresh » (Rafraîchissement) avant que l'écran ne soit complètement affiché, un message d'erreur (« Server Busy Error » (Erreur serveur occupé)) s'affichera. Attendez un moment puis recommencez.
- Pour le détail sur chaque paramètre, consultez le mode d'emploi du projecteur.

Commande du projecteur (Control)

Control

Power	<input type="radio"/> STANDBY <input checked="" type="radio"/> ON
Input Select	COMPUTER
Volume	1
AV Mute	<input checked="" type="radio"/> OFF <input type="radio"/> ON

Refresh

Sur cet écran vous pouvez piloter le projecteur. Les paramètres suivants peuvent être contrôlés :

- Power (Alimentation)
- Input Select (Sélection de l'entrée)
- Volume
- AV Mute (Sourdine AV)



Remarque

- Si vous cliquez sur le bouton « Refresh » (Rafraîchissement) avant que l'écran ne soit complètement affiché, un message d'erreur (« Server Busy Error » (Erreur serveur occupé)) s'affichera. Attendez un moment puis recommencez.
- Vous ne pouvez pas utiliser cette page pendant le préchauffage du projecteur.
- Lorsque le projecteur est en veille, vous ne pouvez contrôler que « Power ON » (mise sous tension).
- Pour le détail sur chaque paramètre, consultez le mode d'emploi du projecteur.

Configuration et réglage du projecteur (Settings & Adjustments)

Exemple : Affichage de l'écran « Picture » (Image) pour COMPUTER
Settings & Adjustments -Picture COMPUTER

Picture Mode	Presentation ▼
CLR Temp	0 ▼
BrilliantColor™	2 ▼
Lamp Setting	Bright ▼

Reset

Signal Type	Auto ▼
-------------	--------

Refresh

Sur ces écrans vous pouvez paramétrer et régler le projecteur. Les paramètres pouvant être spécifiés sont les suivants :

- Picture Mode (Mode Image)
- CLR Temp (Temp Clr)
- BrilliantColor™
- Progressive (Progressif)
- DNR
- Eco+Quiet Mode (Mode Eco+Veille)
- Resolution Setting (Réglage de la résolution)
- Signal Type (Type de Signal)
- Video System (Système Vidéo)
- Dynamic Range (Gamme dynam.)
- Resize (Redimensionner)
- Overscan
- OSD Display (Af. OSD)
- Background (Arrière-fond)
- Projection Mode (Mode de projection)
- OSD Language (Langue d'affichage)
- Auto Sync (Sync. Automat.)
- Auto Power Off (Extinction Auto)
- Auto Restart (Remise en marche auto)
- System Sound (Son du système)
- Audio Out (Sortie audio)
- Internal Speaker (Enceinte interne)
- Audio Input (Entrée audio)
- RS-232C Speed (Vitesse RS-232C)
- Fan Mode (Mode Ventilation)
- All Reset (Réinitialiser tout)



Remarque

- Si vous cliquez sur le bouton « Refresh » (Rafraîchissement) avant que l'écran ne soit complètement affiché, un message d'erreur « Server Busy Error » s'affichera. Attendez un moment puis recommencez.
- Vous ne pouvez pas utiliser cette page pendant le préchauffage du projecteur.
- Pour le détail sur chaque paramètre, consultez le mode d'emploi du projecteur.

Paramétrage de la sécurité (Network – Security)

Network - Security

User Name	<input type="text"/> (MAX 8 characters)
Password	<input type="text"/> (MAX 8 characters)

This user name / password is for accessing via Web browser and Telnet.

*You will need to re-login with the new user name / new password after you change the user name / password.

Accept IP Address	<input checked="" type="radio"/> All IP Addresses
	<input type="radio"/> From only specific IP addresses
	Address 1 <input type="text"/> <input type="text"/> <input type="text"/> <input type="text"/>
	Address 2 <input type="text"/> <input type="text"/> <input type="text"/> <input type="text"/>
	Address 3 <input type="text"/> <input type="text"/> <input type="text"/> <input type="text"/>

Apply

Refresh

Sur cet écran vous pouvez effectuer les réglages relatifs à la sécurité.

Paramètres	Description
User Name (Nom de l'utilisateur)	Spécification du nom de l'utilisateur pour la sécurité.
Password (Mot de passe)	Spécification mot de passe pour la sécurité.
Accept IP Address (Accepter l'adresse IP)	Il est possible de spécifier trois adresses IP autorisant la connexion au projecteur.
All IP addresses (Toutes les adresses IP)	Aucune limite imposée aux adresses IP se connectant au projecteur.
From only specific IP addresses (Des adresses IP spécifiées seulement)	Pour améliorer la sécurité, une seule adresse IP spécifiée par « Address 1-3 » peut être connectée au projecteur.



Remarque

- Le User Name (Nom de l'utilisateur) et le Password (Mot de passe) peuvent comprendre 8 caractères au maximum.
- Vous pouvez saisir les caractères suivants : a-z, A-Z, 0-9, -, _

Réglages généraux du réseau (Network – General)

Network - General

Projector Name	<input type="text" value="XX-XXXX"/> (MAX 12 characters)
Auto Logout Time	<input type="text" value="5"/> minute(s) (0-65535) * If the set value is made 0, the Auto Logout function is disabled.
Data Port	<input type="text" value="10002"/> (1025-65535)
Search Port	<input type="text" value="5006"/> (1025-65535)

Sur cet écran, vous pouvez effectuer les réglages généraux relatifs au réseau.

Paramètres	Description
Projector Name (Nom du projecteur)	Spécification du nom du projecteur.
Auto Logout Time (Délai de déconnexion auto)	Réglage du délai nécessaire pour que le projecteur se déconnecte automatiquement du réseau par unités d'une minute (de 1 à 65535 minutes). Si vous spécifiez 0, la fonction de déconnexion sera désactivée.
Data Port (Port de communication)	Spécification du numéro du port TCP utilisé pour l'échange des données avec le projecteur (de 1025 à 65535).
Search Port (Port de recherche)	Spécification du numéro du port utilisé lors de la recherche du projecteur (de 1025 à 65535).

Après avoir cliqué sur le bouton « Apply » (Appliquer), les valeurs spécifiées apparaissent. Assurez-vous qu'elles sont correctes, puis cliquez sur le bouton « Confirm » (Confirmer).



Remarque

- Après avoir réglé les paramètres, attendez environ 15 secondes puis accédez de nouveau.
- Le Projector Name (Nom du projecteur) peut comprendre 12 caractères au maximum.
- Vous pouvez saisir les caractères suivants : A-Z, 0-9, -, _ (), espace (Si vous tapez « a-z », ces lettres seront automatiquement converties en majuscules « A-Z ».)

Paramétrage pour l'envoi d'e-mail en cas d'erreur (Mail – Originator Settings)

Mail - Originator Settings

SMTP Server	<input type="text"/> (MAX 64 characters)
Originator E-mail Address	<input type="text"/> (MAX 64 characters)
Originator Name	<input type="text"/> (MAX 64 characters)

Sur cet écran vous pouvez effectuer les réglages pour l'envoi d'un e-mail lorsque le projecteur a généré une erreur.

Paramètres	Exemple de réglage/Remarques
SMTP Server (Serveur SMTP)	Réglage de l'adresse d'un serveur SMTP pour la transmission d'e-mail. Ex. 1 : 192.168.150.253 Ex. 2 : smtp123.sharp.co.jp * Si vous utilisez un nom de domaine, effectuez les réglages pour le serveur DNS.
Originator E-mail Address (Adresse e-mail expéditeur)	Spécification de l'adresse d'e-mail du projecteur. L'adresse e-mail spécifiée ici devient l'adresse e-mail expéditeur
Originator Name (Nom de l'expéditeur)	Spécification du nom de l'expéditeur. Le nom spécifié ici apparaît dans la colonne « Originator Name » du message.



Remarque

- Le serveur SMTP, l'adresse e-mail et le nom de l'expéditeur peuvent comprendre 64 caractères au maximum.
- Vous pouvez saisir les caractères suivants : SMTP Server (Serveur SMTP) puis Originator E-mail Address (Adresse e-mail expéditeur) : a-z, A-Z, 0-9, !, #, \$, %, &, *, +, -, /, =, ?, ^, {, |, }, ~, _ , ' , , @ , ` (Vous ne pouvez saisir « @ » qu'une seule fois pour « Originator E-mail Address ».) Originator Name (Nom de l'expéditeur) : a-z, A-Z, 0-9, -, _ (), espace
- Si les réglages de « **3. Configuration d'une connexion réseau pour le projecteur** » pages **13** et **14** ne sont pas effectués correctement, le courrier électronique ne sera pas envoyé.

Paramétrage des messages d'erreur et des adresses du destinataire auquel l'e-mail doit être envoyé en cas d'erreur (Mail – Recipient Settings)

Mail – Recipient Settings

Recipient Addresses	E-mail Address (MAX 64 characters)	Error Mail				Test
		Lamp	Temp	Fan	Cover	
1	<input type="text"/>	<input type="checkbox"/>	<input type="checkbox"/>	<input type="checkbox"/>	<input type="checkbox"/>	<input type="button" value="Test"/>
2	<input type="text"/>	<input type="checkbox"/>	<input type="checkbox"/>	<input type="checkbox"/>	<input type="checkbox"/>	<input type="button" value="Test"/>
3	<input type="text"/>	<input type="checkbox"/>	<input type="checkbox"/>	<input type="checkbox"/>	<input type="checkbox"/>	<input type="button" value="Test"/>
4	<input type="text"/>	<input type="checkbox"/>	<input type="checkbox"/>	<input type="checkbox"/>	<input type="checkbox"/>	<input type="button" value="Test"/>
5	<input type="text"/>	<input type="checkbox"/>	<input type="checkbox"/>	<input type="checkbox"/>	<input type="checkbox"/>	<input type="button" value="Test"/>

Sur cet écran vous pouvez spécifier les destinataires auxquels les e-mails notifiant l'erreur (error items) doivent être envoyés.

Paramètres	Description
E-mail Address (Adresse e-mail)	Spécifiez les adresses auxquelles l'e-mail annonçant l'erreur doit être envoyé. Vous pouvez spécifier cinq adresses.
Error Mail (Lamp, Temp, Fan, Cover) (Message d'erreur (Lampe, Température, Ventilateur, Couverture))	L'e-mail est envoyé en fonction des paramètres cochés.
Test	Envoyez un e-mail comme test. Celui-ci vous permettra de vérifier si les réglages de transmission e-mail sont correctement effectués.



Remarque

- E-mail Address (Adresse e-mail) peut comprendre 64 caractères au maximum.
- Vous pouvez saisir les caractères suivants : a-z, A-Z, 0-9, !, #, \$, %, &, *, +, -, /, =, ?, ^, {, |, }, ~, _ , ' , . , @ , ` (Vous pouvez saisir « @ » une seule fois.)
- Pour le détail sur les erreurs, reportez-vous au mode d'emploi du projecteur.

Réglage des éléments d'erreur et de l'URL qui s'afficheront lorsqu'une erreur se produit (Service & Support – Access URL)

Service & Support – Access URL Registration

Access URL	(MAX 64 characters)	Condition				Test
		Always	Lamp	Temp	Fan	
1	<input type="text"/>	<input type="checkbox"/>	<input type="checkbox"/>	<input type="checkbox"/>	<input type="checkbox"/>	<input type="button" value="Test"/>
2	<input type="text"/>	<input type="checkbox"/>	<input type="checkbox"/>	<input type="checkbox"/>	<input type="checkbox"/>	<input type="button" value="Test"/>
3	<input type="text"/>	<input type="checkbox"/>	<input type="checkbox"/>	<input type="checkbox"/>	<input type="checkbox"/>	<input type="button" value="Test"/>
4	<input type="text"/>	<input type="checkbox"/>	<input type="checkbox"/>	<input type="checkbox"/>	<input type="checkbox"/>	<input type="button" value="Test"/>
5	<input type="text"/>	<input type="checkbox"/>	<input type="checkbox"/>	<input type="checkbox"/>	<input type="checkbox"/>	<input type="button" value="Test"/>

Sur cet écran, vous pouvez effectuer des réglages de l'URL et des éléments d'erreur qui s'afficheront lorsque le projecteur a généré une erreur.

Paramètres	Description
Access URL (URL d'accès)	Réglez l'URL qui s'affichera lorsqu'une erreur se produit. Vous pouvez régler jusqu'à cinq adresses.
Condition (Always, Lamp, Temp, Fan, Cover) (Condition (Toujours, Lampe, Température, Ventilateur, Couverture))	L'URL s'affiche lorsqu'une erreur dont la case a été cochée se produit.
Test	Le site de l'URL réglée est affiché pour test. Ceci vous permet de confirmer que le site de l'URL s'affiche correctement.

Exemple d'affichage lorsqu'une erreur se produit

Sharp XX-XXXX (192.168.150.2)	
MAC Address	XXXXXXXXXXXX
Power	STANDBY
Condition	The cooling fan is not operating
	Access URL
	1 http://www.sharp-world.com/projector/
Lamp Timer	1hour(s) 15minute(s)
Lamp Life	99%
Input	----
Signal Info	----
Serial Number	1234567

Configuration du projecteur lorsque RS-232C ou Telnet est utilisé

Raccordez le projecteur à l'ordinateur par une connexion RS-232C ou Telnet, puis ouvrez le « SETUP MENU » (Menu de configuration) sur l'ordinateur pour effectuer différents réglages de projecteur.

Connexion RS-232C

1 Lancez l'émulateur de borne à usage général

2 Spécifiez les réglages pour le port RS-232C de l'émulateur de borne de la façon suivante.

Baud Rate (Vitesse de transmission) : 9600 bps*
Data Length (Longueur des données) : 8 bits
Parity Bit (Bit de parité) : None (Aucun)
Stop Bit (Bit d'arrêt) : 1 bit
Flow Control (Contrôle du flux) : None (Aucun)

* C'est le réglage par défaut. Si la vitesse de transmission a été changée sur le projecteur, réglez-la ici sur la valeur spécifiée sur le projecteur.

3 Spécifiez « PJS11234 » et appuyez sur la touche de validation.

4 « OK » s'affiche. Spécifiez « PJS25678 » et appuyez sur la touche de validation en l'espace de 10 secondes.

5 « User Name: » (Nom de l'utilisateur) s'affiche. Spécifiez le nom de l'utilisateur et appuyez sur la touche de validation.

• Si le nom de l'utilisateur n'a pas encore été spécifié, appuyez simplement sur la touche de validation.

6 « Password: » (Mot de passe) s'affiche. Spécifiez le mot de passe et appuyez sur la touche de validation.

• Si le mot de passe n'a pas encore été spécifié, appuyez simplement sur la touche de validation.

7 Saisissez « setup » (configuration) et appuyez sur la touche de validation.

• Le menu de configuration s'affiche.

▼SETUP MENU

```
-----SETUP MENU-----  
[1]IP Address      [2]Subnet Mask    [3]Default Gateway  
[4]User Name      [5>Password       [6]DHCP Client  
[6]RS-232C Baud Rate [7]Projector Name [8]Disconnect All  
[A]Advanced Setup  [D]Disconnect All [Q]Quit Unchanged  
[V]View All Setting [S]Save & Quit  
setup>
```



Remarque

- Le nom de l'utilisateur et le mot de passe ne sont pas spécifiés par défaut.
- Si vous saisissez trois fois de suite le mauvais nom d'utilisateur ou mot de passe, le menu de configuration se ferme.

Connexion Telnet

1 Cliquez sur « Start » (démarrer) sur le bureau de Windows® et sélectionnez « Run » (Exécuter).

2 Tapez « telnet 192.168.150.2 » dans la case de texte qui s'ouvre. (Si l'adresse IP du projecteur est 192.168.150.2.)

3 Cliquez sur le bouton « OK ».

4 « User Name: » (Nom de l'utilisateur) s'affiche. Spécifiez le nom de l'utilisateur et appuyez sur la touche de validation.

- Si le nom de l'utilisateur n'a pas encore été spécifié, appuyez simplement sur la touche de validation.

5 « Password: » (Mot de passe) s'affiche. Spécifiez le mot de passe et appuyez sur la touche de validation.

- Si le mot de passe n'a pas encore été spécifié, appuyez simplement sur la touche de validation.

6 Saisissez « setup » (configuration) et appuyez sur la touche de validation.

- Le menu de configuration s'affiche.

▼SETUP MENU

```
-----SETUP MENU-----
[1]IP Address      [2]Subnet Mask    [3]Default Gateway
[4]User Name       [5>Password       [8]DHCP Client
[6]RS-232C Baud Rate [7]Projector Name [D]Disconnect All
[A]Advanced Setup  [S]Save & Quit    [Q]Quit Unchanged
[V]View All Setting

setup>
```



Remarque

- Si l'adresse IP a changé, veuillez à taper la bonne adresse IP à l'étape 2.
- Le nom de l'utilisateur et le mot de passe ne sont pas spécifiés par défaut.
- Si vous saisissez trois fois le mauvais nom d'utilisateur ou mot de passe aux étapes 4 et 5, le menu de configuration se fermera.

SETUP MENU (Menu de configuration) (Menu principal)

▼ SETUP MENU

-----SETUP MENU-----		
[1]IP Address	[2]Subnet Mask	[3]Default Gateway
[4]User Name	[5>Password	
[6]RS-232C Baud Rate	[7]Projector Name	[8]DHCP Client
[A]Advanced Setup		[D]Disconnect All
[V]View All Setting	[S]Save & Quit	[Q]Quit Unchanged
setup>		

- [1] IP Address (Adresse IP)**
Réglages de l'adresse IP. (Page 25)
- [2] Subnet Mask (Masque de sous-réseau)**
Réglages de sous-réseau. (Page 25)
- [3] Default Gateway (Passerelle par défaut)**
Réglages de la passerelle par défaut. (Page 25)
- [4] User Name (Nom de l'utilisateur)**
(Réglage par défaut : Pas obligatoire)
Spécification du nom de l'utilisateur pour la sécurité. (Page 25)
- [5] Password (Mot de passe)**
(Réglage par défaut : Pas obligatoire)
Spécification du mot de passe pour la sécurité. (Page 26)
- [6] RS-232C Baud Rate (Vitesse de transmission RS-232C) (Réglage par défaut : 9600 bps)**
Spécification de la vitesse de transmission pour les bornes RS-232C. (Page 26)
- [7] Projector Name (Nom du projecteur)**
Il est possible de désigner le projecteur par un nom. (Page 26)
- [8]DHCP Client (Client DHCP)**
Réglages du Client DHCP. (Page 26)
- [A]Advanced Setup (Réglages détaillés)**
Fait accéder au menu de configuration détaillée. (Page 27)
- [D]Disconnect All (Tout déconnecter)**
Coupe toutes les connexions. (Page 27)
- [V]View All Setting (Afficher tous les réglages)**
Affiche les valeurs de tous les réglages. (Page 23)
Peut aussi être utilisé avec le menu détaillé.
- [S]Save & Quit (Sauvegarder et Quitter)**
Sauvegarde les valeurs spécifiées et ferme le menu. (Page 24)
- [Q]Quit Unchanged (Quitter sans changer)**
Ferme le menu sans sauvegarder les valeurs spécifiées. (Page 24)



Remarque

- Lorsque « DHCP Client » (Client DHCP) est réglé sur « OFF » sur le projecteur :
IP address : 192.168.150.2
Subnet mask : 255.255.255.0
Default gateway : 0.0.0.0

ADVANCED SETUP MENU (Menu de configuration avancée)

▼ ADVANCED SETUP MENU

***** ADVANCED SETUP MENU *****		
[1]Auto Logout Time	[2]Data Port	
[5]Network Ping Test		
[6]Accept IP Addr(1)	[7]Accept IP Addr(2)	[8]Accept IP Addr(3)
[9]Accept All IP Addr	[0]Search Port	
[I]Restore Default Setting		
[Q]Return to Main Menu		
advanced>		

- [1] Auto Logout Time (Délai de déconnexion auto) (Réglage par défaut : 5 minutes)**
Réglage du délai nécessaire pour que le projecteur se déconnecte automatiquement du réseau. (Page 27)
- [2] Data Port (Port de communication) (Réglage par défaut : 10002)**
Spécification du numéro du port TCP utilisé pour l'échange des données. (Page 27)
- [5] Network Ping Test (Test Ping de réseau)**
Il est possible de vérifier si une connexion au réseau entre le projecteur et un ordinateur fonctionne normalement. (Page 28)
- [6] Accept IP Addr(1) (Accepter l'adresse IP(1))**
- [7] Accept IP Addr(2) (Accepter l'adresse IP(2))**
- [8] Accept IP Addr(3) (Accepter l'adresse IP(3))**
- [9] Accept All IP Addr (Accepter toutes les adresses IP) (Réglage par défaut : Accepter tout)**
Pour améliorer la sécurité il est possible de configurer trois adresses IP autorisant la connexion au projecteur. Spécifiez une adresse IP pouvant être annulée avec [9] Accept All IP Addr. (Page 28)
- [0] Search Port (Port de recherche) (Réglage par défaut : 5006)**
Spécification du numéro du port utilisé lors de la recherche du projecteur. (Page 29)
- [I] Restore Default Setting (Rétablissement du réglage par défaut)**
Rétablit toutes les valeurs pouvant être spécifiées dans le menu à leur réglage par défaut. (Page 29)
- [Q]Return to Main Menu (Retour au menu principal)**
Affiche le menu de configuration principal (SETUP MENU). (Page 29)

Configuration du projecteur lorsque RS-232C ou Telnet est utilisé

Tapez le numéro ou le symbole du paramètre à sélectionner dans le « SETUP MENU » (Menu de configuration).
Spécifiez ensuite les éléments nécessaires. Les éléments doivent d'abord être spécifiés, puis validés tous ensemble.

Affichage des détails des réglages ([V]View All Setting)

▼SETUP MENU

-----SETUP MENU-----		
[1]IP Address	[2]Subnet Mask	[3]Default Gateway
[4]User Name	[5]Password	
[6]RS-232C Baud Rate	[7]Projector Name	[8]DHCP Client
[A]Advanced Setup		[D]Disconnect All
[V]View All Setting	[S]Save & Quit	[Q]Quit Unchanged

①

setup>v

Model Name : XX-XXXX

Projector Name : XX-XXXX

MAC Address : XX:XX:XX:XX:XX:XX

DHCP Client : Disable

IP Address : 192.168.150.2

Subnet Mask : 255.255.255.0

Default Gateway : Not Used

RS-232 Baud Rate : 9600 bps

Password : Not Required

***** (Advanced Status) *****

Data Port : 10002

Accept IP Address : Accept All

Auto Logout Time : 5 minutes

Search Port : 5006

*

- ① Tapez « v » et appuyez sur la touche de validation.
Affichez toutes les valeurs des réglages (*).

Paramètres à régler

Exemple: Lorsque l'adresse IP est spécifiée
(changement de 192.168.150.2 à 192.168.150.3)

▼SETUP MENU

-----SETUP MENU-----		
[1]IP Address	[2]Subnet Mask	[3]Default Gateway
[4]User Name	[5]Password	
[6]RS-232C Baud Rate	[7]Projector Name	[8]DHCP Client
[A]Advanced Setup		[D]Disconnect All
[V]View All Setting	[S]Save & Quit	[Q]Quit Unchanged

①

setup>1

IP Address : 192.168.150.2 *1

Please Enter : 192.168.150.3 ②

(change) -> 192.168.150.3 *2

-----SETUP MENU-----		
[1]IP Address	[2]Subnet Mask	[3]Default Gateway
[4]User Name	[5]Password	
[6]RS-232C Baud Rate	[7]Projector Name	[8]DHCP Client
[A]Advanced Setup		[D]Disconnect All
[V]View All Setting	[S]Save & Quit	[Q]Quit Unchanged

③

setup>v

Model Name : XX-XXXX

Projector Name : XX-XXXX

MAC Address : XX:XX:XX:XX:XX:XX

DHCP Client : Disable

IP Address : 192.168.150.3 *3

Subnet Mask : 255.255.255.0

Default Gateway : Not Used

RS-232C Baud Rate : 9600 bps

Password : Not Required

***** (Advanced Status) *****

Data Port : 10002

Accept IP Address : Accept All

Auto Logout Time : 5 minutes

Search Port : 5006

- ① Tapez « 1 » (numéro de l'élément à spécifier) et appuyez sur la touche de validation.
Affichez l'adresse IP actuelle (*1).
- ② Tapez l'adresse IP qui doit être spécifiée et appuyez sur la touche de validation.
Affichez l'adresse IP après le changement (*2).
- ③ Tapez « v » et appuyez sur la touche de validation pour vérifier les détails des réglages.
L'adresse IP a été changée (*3).



Remarque

- La vérification des détails n'est pas obligatoire.
- Les réglages des détails ne sont valides que s'ils sont sauvegardés. (Page 24)
- Si vous tapez un mauvais numéro, un message d'erreur (« Parameter Error! » (Erreur de paramètre!)) s'affichera.

Sauvegarder les réglages et quitter ([S]Save & Quit)

Sauvegarde les valeurs spécifiées et ferme le menu.

▼SETUP MENU

-----SETUP MENU-----		
[1]IP Address	[2]Subnet Mask	[3]Default Gateway
[4]User Name	[5>Password	
[6]RS-232C Baud Rate	[7]Projector Name	[8]DHCP Client
[A]Advanced Setup		[D]Disconnect All
[V]View All Setting	[S]Save & Quit	[Q]Quit Unchanged
setup>s		
All Connection will be disconnect.		
Continue(y/n)? y		
Apply New setting...Done.		

①

②

- ① Tapez « s » et appuyez sur la touche de validation.
- ② Tapez « y » et appuyez sur la touche de validation.

Quitter sans sauvegarder les réglages ([Q]Quit Unchanged)

Ferme le menu sans sauvegarder les valeurs spécifiées.

▼SETUP MENU

-----SETUP MENU-----		
[1]IP Address	[2]Subnet Mask	[3]Default Gateway
[4]User Name	[5>Password	
[6]RS-232C Baud Rate	[7]Projector Name	[8]DHCP Client
[A]Advanced Setup		[D]Disconnect All
[V]View All Setting	[S]Save & Quit	[Q]Quit Unchanged
setup>q		
Quit Without Saving(y/n)? y		
Setting Unchanged.		

①

②

- ① Tapez « q » et appuyez sur la touche de validation.
- ② Tapez « y » et appuyez sur la touche de validation.

Configuration du projecteur lorsque RS-232C ou Telnet est utilisé

La manière de procéder pour chaque réglage est expliquée ici. Pour la procédure de base, reportez-vous à « Paramètres à régler » à la page 23.

Réglage de l'adresse IP ([1]IP Address)

Spécification de l'adresse IP.

setup>1		①
IP Address	:192.168.150.2	
Please Enter	:192.168.150.3	②
(change)	—> 192.168.150.3	*

- ① Spécifiez « 1 » et appuyez sur la touche de validation.
- ② Spécifiez une valeur numérique et appuyez sur la touche de validation.
Affichez l'adresse IP après le changement (*).

Réglage du masque de sous-réseau ([2]Subnet Mask)

Réglage du masque de sous-réseau

setup>2		①
Subnet Mask	:255.255.255.0	
Please Enter	:255.0.0.0	②
(change)	—> 255.0.0.0	*

- ① Spécifiez « 2 » et appuyez sur la touche de validation.
- ② Spécifiez une valeur numérique et appuyez sur la touche de validation.
Affichez le masque de sous-réseau après le changement (*).

Réglage de passerelle par défaut ([3]Default Gateway)

Réglage de la passerelle par défaut

setup>3		①
note: "0.0.0.0" means "Using no default gateway."		
Gateway Address	:0.0.0.0	
Please Enter	:192.168.150.1	②
(change)	—> 192.168.150.1	*

- ① Spécifiez « 3 » et appuyez sur la touche de validation.
- ② Spécifiez une valeur numérique et appuyez sur la touche de validation.
Affichez l'adresse de la passerelle après le changement (*).



Remarque

- Si les valeurs pour l'adresse IP, le masque de sous-réseau ou la passerelle du projecteur ont été changées par Telnet, l'ordinateur ne pourra pas se connecter au projecteur avec certains réglages de réseau effectués sur l'ordinateur.

Réglage du nom de l'utilisateur ([4]User Name)

La sécurité est assurée par le nom de l'utilisateur.

setup>4		①
User Name	:	
Please Enter	: XX-XXXX	②
(change)	—> XX-XXXX	*

- ① Spécifiez « 4 » et appuyez sur la touche de validation.
- ② Spécifiez le nom de l'utilisateur et appuyez sur la touche de validation.
Affichez le nom de l'utilisateur spécifié (*).



Remarque

- Le User Name (nom de l'utilisateur) peut comprendre 8 caractères au maximum.
- Vous pouvez saisir les caractères suivants : a-z, A-Z, 0-9, -, _
- Le nom de l'utilisateur n'est pas spécifié par défaut.

Configuration du projecteur lorsque RS-232C ou Telnet est utilisé

Réglage du mot de passe ([5]Password)

La sécurité est assurée par le mot de passe.

```
setup>5
Password      :
Please Enter   : sharppj
(change)  -> sharppj *
```

- 1 Spécifiez « 5 » et appuyez sur la touche de validation.
- 2 Spécifiez le mot de passe et appuyez sur la touche de validation.
Affichez le mot de passe spécifié (*).



Remarque

- Le Password (mot de passe) peut comprendre 8 caractères au maximum.
- Vous pouvez saisir les caractères suivants : a-z, A-Z, 0-9, -, _, (), espace
- Le mot de passe n'a pas été spécifié par défaut.

Réglage de la vitesse de transmission RS-232C ([6]RS-232C Baud Rate)

Réglage de la vitesse de transmission pour les connexions RS-232C.

```
setup>6
0 ... 9600 bps
1 ... 38400 bps
2 ... 115200 bps
Baud Rate Select[0-2]:2
RS-232C Baud Rate : 115200 bps *
```

- 1 Tapez « 6 » et appuyez sur la touche de validation.
- 2 Sélectionnez et tapez le nombre 0, 1 ou 2, puis appuyez sur la touche de validation.
Affichez la vitesse de transmission spécifiée (*).



Remarque

- Spécifiez la même vitesse de transmission pour le projecteur et pour l'ordinateur.

Spécification du nom du projecteur ([7]Projector Name)

Le projecteur peut être désigné par un nom.

```
setup>7
Projector Name : XX-XXXX
Please Enter    : MY XX-XXXX
(change)  -> MY XX-XXXX *
```

- 1 Spécifiez « 7 » et appuyez sur la touche de validation.
- 2 Spécifiez le nom du projecteur.
Affichez le nom de projecteur spécifié (*).



Remarque

- Le Projector Name (nom du projecteur) peut comprendre 12 caractères au maximum.
- Vous pouvez saisir les caractères suivants : A-Z, 0-9, -, _, (), espace
(Si vous tapez « a-z », ces lettres seront automatiquement converties en majuscules « A-Z ».)
- C'est le même nom que celui qui peut être vérifié ou spécifié avec les commandes RS-232C « PJN0 », « PJN1 », « PJN2 » et « PJN3 ».

Réglage du Client DHCP ([8]DHCP Client)

Réglage du Client DHCP sur « Enable » (En service) ou « Disable » (Hors service).

Exemple : Lors du réglage du Client DHCP sur « Enable » (En service)

```
setup>8
note: It sets DHCP Client.
0 ... Disable
1 ... Enable
DHCP Select[0-1]:1
DHCP Client : Enable

Success get data from DHCP server.
[MAC Address  ] : [XX:XX:XX:XX:XX:XX]
[IP Address   ] : [192.168.150.2]
[Subnet Mask  ] : [255.255.255.0]
[Default Gateway] : [0.0.0.0]
[DHCP IP Address] : [192.168.150.1] *
```

- 1 Spécifiez « 8 » et appuyez sur la touche de validation.
- 2 Spécifiez « 1 » et appuyez sur la touche de validation.
Affichez les valeurs obtenues (*).

Déconnexion de toutes les connexions ([D]Disconnect All)

Il est possible de déconnecter toutes les connexions TCP/IP actuellement reconnues par le projecteur. Même si le port de réaiguillage COM est bloqué parce qu'occupé pour une raison quelconque, il est possible de revenir à l'état Prêt par force en exécutant la commande de déconnexion.

```

setup>d
Disconnect All Connections(y/n)?y
Now Disconnecting...
    
```

- 1 Tapez « d » et appuyez sur la touche de validation.
- 2 Tapez « y » et appuyez sur la touche de validation.



Remarque

- Lorsque « Disconnect All » (Tout déconnecter) est exécuté, la connexion au projecteur est déconnectée par le réseau.

Accès au ADVANCED SETUP MENU (Menu de configuration avancée) ([A]Advanced Setup)

Ouvre le menu de configuration avancée.

```

setup>a
***** ADVANCED SETUP MENU *****
[1]Auto Logout Time  [2]Data Port
[5]Network Ping Test
[6]Accept IP Addr(1)  [7]Accept IP Addr(2)  [8]Accept IP Addr(3)
[9]Accept All IP Addr [0]Search Port

[I]Restore Default Setting
[Q]Return to Main Menu

advanced>
    
```

- 1 Tapez « a » et appuyez sur la touche de validation.

Réglage du temps de déconnexion auto (ADVANCED[1]Auto Logout Time)

Si aucun signal n'est fourni dans un délai précis, le projecteur se déconnecte automatiquement du réseau. Le délai de déconnexion du projecteur peut être réglé par unités d'une minute (de 1 à 65535 minutes).

```

advanced>1
Valid range      : 0 to 65535 (minute)
note: if you enter "0", auto logout function will be disable.
Auto Logout Time: 5
Please Enter      :15
(change)         --> 15
    
```

- 1 Tapez « 1 » et appuyez sur la touche de validation.
- 2 Spécifiez une valeur numérique et appuyez sur la touche de validation.
Affichez la valeur numérique spécifiée (*).



Remarque

- Quand la valeur est égale à 0, la fonction de déconnexion automatique est désactivée.
- Si un chiffre invalide est saisi, un message d'erreur (« Parameter Error! » (Erreur de paramètre!)) s'affichera et l'écran retournera au menu configuration avance.

Réglage du port de communication (ADVANCED[2]Data Port)

Le réglage du numéro de port TCP peut aller de 1025 à 65535.

```

advanced>2
Valid range      :1025 to 65535
Data Port        :10002
Please Enter      :10005
(change)         --> 10005
    
```

- 1 Tapez « 2 » et appuyez sur la touche de validation.
- 2 Spécifiez une valeur numérique et appuyez sur la touche de validation.
Affichez la valeur numérique spécifiée (*).



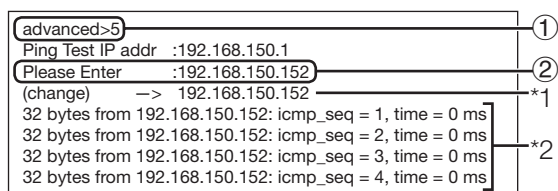
Remarque

- Réglez si nécessaire. Normalement utilisez le réglage par défaut.

Exécution d'un test Ping de réseau

(ADVANCED[5]Network Ping Test)

Il est possible de vérifier si une connexion réseau entre le projecteur et un ordinateur fonctionne normalement.



- 1 Tapez « 5 » et appuyez sur la touche de validation.
- 2 Spécifiez une adresse IP du périphérique à tester et appuyez sur la touche de validation. Affichez l'adresse IP spécifiée (*1). Affichez le résultat du test (*2).

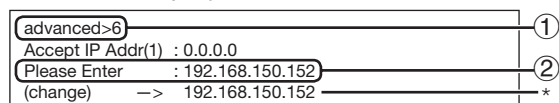


Remarque

- Si vous appuyez sur la touche de validation « Enter » sans spécifier d'adresse IP, l'adresse IP de test Ping utilisé antérieurement sera spécifiée.
- S'il y a une erreur de connexion, « Error : No answer » (Erreur : Pas de réponse) s'affiche après une nouvel essai de 5 secondes. Dans ce cas, vérifiez les réglages du projecteur et de l'ordinateur, et contactez au besoin l'administrateur du réseau.

Réglage de Accepter l'adresse IP (ADVANCED[6]Accept IP Addr(1) - [8]Accept IP Addr(3))

Vous pouvez améliorer la sécurité du projecteur en autorisant la connexion au projecteur depuis l'adresse IP prescrite. Il est possible en principe de spécifier trois adresses IP autorisant la connexion au projecteur.



- 1 Tapez « 6 », « 7 » ou « 8 » et appuyez sur la touche de validation.
- 2 Spécifiez une valeur numérique et appuyez sur la touche de validation. Affichez la valeur numérique spécifiée (*).

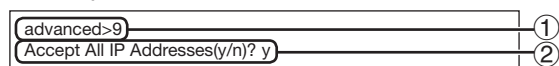


Remarque

- Pour invalider Accept IP Address (Accepter l'adresse IP) actuellement spécifiée, tapez « 0.0.0.0 ».
- Si un ou plusieurs Accept IP Addr ont été spécifiés, aucune connexion ne sera autorisé à partir des adresses IP non spécifiées. Elles peuvent être annulées avec [9]Accept All IP Addr.

Accepter toutes les adresses IP (ADVANCED[9]Accept All IP Addr)

Retire les adresses IP spécifiées avec « Accept IP Addr ».



- 1 Tapez « 9 » et appuyez sur la touche de validation.
- 2 Tapez « y » et appuyez sur la touche de validation.



Remarque

- Au moment où « y » est spécifié, les valeurs numériques de Accept IP Addr (1) - (3) reviennent à « 0.0.0.0 ».
- Saisir « n » ne modifie pas le réglage.

Réglage du port de recherche (ADVANCED[0]Search Port)

Spécifie le numéro du port utilisé lors de la recherche du projecteur sur le réseau.

```

advanced>0
Please Enter Port Number for Search from Computer.
Valid range      : 1025 to 65535
Search Port      : 5006
Please Enter      : 5004
(change)         -> 5004
    
```

- ① Tapez « 0 » et appuyez sur la touche de validation.
- ② Spécifiez une valeur numérique et appuyez sur la touche de validation.
Affichez la valeur numérique spécifiée (*).



Remarque

- Spécifiez si nécessaire. Utilisez le réglage par défaut.

Retour aux réglages par défaut (ADVANCED[!]Restore Default Setting)

Rétablit toutes les valeurs des réglages du menu à leur réglage par défaut.

```

advanced>!
Restore All Setting to Default(y/n)? y
- User Setting Initialized -
    
```

- ① Tapez « ! » et appuyez sur la touche de validation.
- ② Tapez « y » et appuyez sur la touche de validation.



Remarque

- Si les valeurs de l'adresse IP, du masque de sous-réseau ou de la passerelle du projecteur ont été ramenées aux réglages par défaut via Telnet, l'ordinateur ne pourra pas se connecter au projecteur avec certains réglages réseau de l'ordinateur.

Retour au menu principal (ADVANCED[q]Return to Main Menu)

Ramène au SETUP MENU (menu de configuration) principal.

```

advanced>q
-----SETUP MENU-----
[1]IP Address      [2]Subnet Mask  [3]Default Gateway
[4]User Name       [5]Password
[6]RS-232C Baud Rate [7]Projector Name [8]DHCP Client
[A]Advanced Setup  [D]Disconnect All
[V]View All Setting [S]Save & Quit    [Q]Quit Unchanged

setup>
    
```

- ① Tapez « q » et appuyez sur la touche de validation.
Rétablit le menu de configuration.

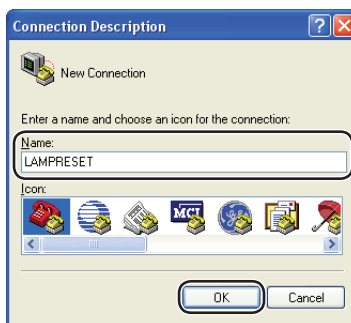
Réinitialisation du compteur d'heures de la lampe du projecteur par LAN

Si le projecteur est connecté à un réseau, vous pouvez utiliser le programme de communication pour envoyer une commande afin de réinitialiser le compteur d'heure de la lampe. L'exemple ci-dessous utilise Windows® XP comme système d'exploitation. Si vous utilisez Windows Vista®, utilisez un autre programme de communication se rapportant aux étapes suivantes, car Windows Vista® n'est pas fourni avec HyperTerminal.

- 1 Cliquez sur « Start » (Démarrage) – « All Programs » (Tous les programmes) – « Accessories » (Accessoires) – « Communications » (Communications) – « HyperTerminal ».

- Si HyperTerminal n'est pas installé, voir le mode d'emploi de l'ordinateur.
- En fonction des réglages de votre ordinateur, il vous sera peut-être demandé de saisir votre code de région et d'autres détails. Saisir les informations demandées.

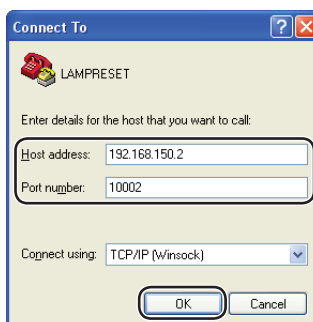
- 2 Saisir un nom dans le champ « Name » (Nom) et cliquer sur « OK ».



- 3 S'il vous est demandé de saisir le code de région, saisir le code dans le champ « Area code » (Code de région). Sélectionner « TCP/IP (Winsock) » dans le menu déroulant « Connect using » (Connecter en utilisant), et cliquer sur « OK ».

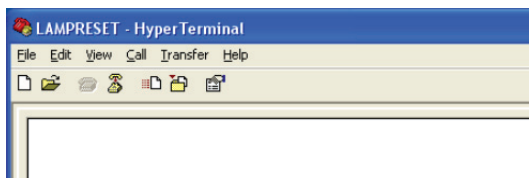


- 4 Saisir l'adresse IP du projecteur dans le champ « Host address » (Adresse de l'hôte) (voir « TCP/IP » dans le menu « Réseau » du projecteur), saisir le port de données du projecteur dans le champ « Port number » (Numéro de port) (« 10002 » est le réglage par défaut), et cliquer sur « OK ».

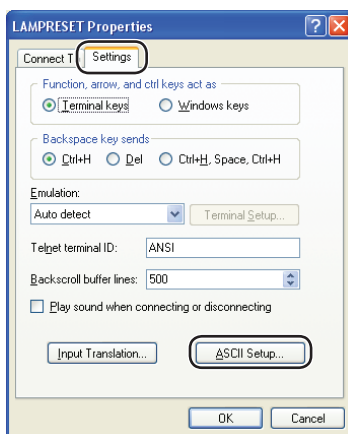


Réinitialisation du compteur d'heures de la lampe du projecteur par LAN

- 5** Cliquez sur « Properties » (Propriétés) dans le menu « File » (Fichier).

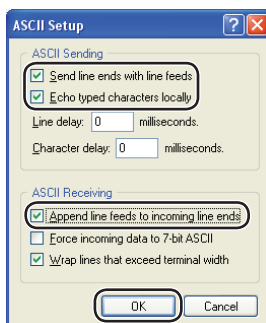


- 6** Cliquez sur l'onglet « Settings » (Réglages), puis cliquer sur « ASCII Setup » (Configuration ASCII).



- 7** Cocher les cases en face de « Send line ends with line feeds » (Envoyer les fins de ligne avec les sauts de ligne), « Echo typed characters locally » (Renvoyer en écho les caractères tapés localement), et « Append line feeds to incoming line ends » (Ajouter les sauts de ligne au fins de ligne entrants), et cliquer sur « OK ».

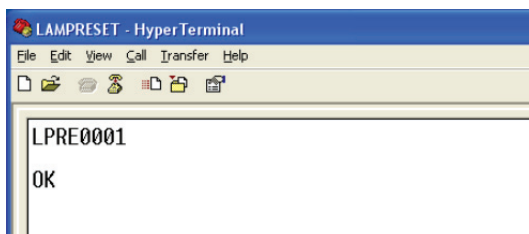
- La fenêtre de propriétés LAMPRESET apparaît, cliquer sur « OK ».



- 8** Si un nom d'utilisateur et/ou un mot de passe est défini pour le projecteur, saisir le nom d'utilisateur et le mot de passe.

- 9** Envoyer la commande de réinitialisation de lampe « LPRE0001 ».

- Cette commande ne peut être envoyée que lorsque le projecteur est en mode veille.
- Lorsque « OK » est reçu, ceci indique que la lampe a été réinitialisée avec succès.



- 10** Fermer l'HyperTerminal.

La communication ne peut pas être établie avec le projecteur.

Lorsque le projecteur est raccordé à un ordinateur par une connexion série

- ◀ Assurez-vous que la borne RS-232C du projecteur et celle de l'ordinateur, ou la commande disponible dans le commerce, sont reliées correctement.
- ◀ Assurez-vous que le câble RS-232C est bien un câble croisé.
- ◀ Assurez-vous que le réglage du port RS-232C du projecteur correspond à celui de l'ordinateur, ou de la commande disponible dans le commerce.

Lorsque le projecteur est raccordé à un ordinateur par une connexion réseau (LAN)

- ◀ Assurez-vous que le connecteur du câble est bien inséré dans la borne LAN du projecteur.
- ◀ Assurez-vous que le câble est bien inséré dans le port LAN de l'ordinateur ou d'un dispositif de type concentrateur.
- ◀ Assurez-vous que le câble LAN est un câble de Catégorie 5.
- ◀ Assurez-vous que le câble LAN est un câble croisé lors de la connexion directe du projecteur à un ordinateur.
- ◀ Assurez-vous que le câble LAN est un câble direct lors de la connexion directe du projecteur à un périphérique de type concentrateur.
- ◀ Assurez-vous que le périphérique de type concentrateur reliant le projecteur à l'ordinateur est bien alimenté.

Vérifiez les réglages réseau du projecteur et de l'ordinateur.

- ◀ Vérifiez les réglages réseau suivants de l'ordinateur.
 - IP Address (Adresse IP)
Assurez-vous que l'adresse IP du projecteur ne fait pas double emploi sur le réseau.
 - Subnet Mask (Masque de sous-réseau)
Lorsque le réglage de passerelle du projecteur est « 0.0.0.0 » (Non utilisé), ou lorsque le réglage de passerelle du projecteur et le réglage par défaut de passerelle de l'ordinateur sont identiques :
 - Les masques de sous-réseau du projecteur et de l'ordinateur devraient être identiques.
 - Les parties de l'adresse IP montrées par le masque de sous-réseau pour le projecteur et pour l'ordinateur doivent être identiques.
(Exemple)
Lorsque l'adresse IP est « 192.168.150.2 » et le masque de sous-réseau est « 255.255.255.0 » sur le projecteur, l'adresse IP devrait être « 192.168.150.X » (X=3-254) sur l'ordinateur et le masque de sous-réseau devrait être « 255.255.255.0 ».
 - Gateway (Passerelle)
Lorsque le réglage de passerelle du projecteur est « 0.0.0.0 » (Non utilisé), ou lorsque le réglage de passerelle du projecteur et le réglage par défaut de passerelle de l'ordinateur sont identiques :
 - Les masques de sous-réseau du projecteur et de l'ordinateur devraient être identiques.
 - Les parties de l'adresse IP montrées par le masque de sous-réseau pour le projecteur et pour l'ordinateur doivent être identiques.
(Exemple)
Lorsque l'adresse IP est « 192.168.150.2 » et le masque de sous-réseau est « 255.255.255.0 » sur le projecteur, l'adresse IP devrait être « 192.168.150.X » (X=3-254) sur l'ordinateur et le masque de sous-réseau devrait être « 255.255.255.0 ».



Remarque

- Lorsque « DHCP Client » (Client DHCP) est réglé sur « OFF » sur le projecteur :
IP address (Adresse IP) : 192.168.150.2
Subnet mask (Masque de sous-réseau) : 255.255.255.0
Gateway address (Adresse de passerelle) : 0.0.0.0 (Non utilisé)
- Pour les réglages de réseau du projecteur, voir page 13.

- ◀ Prenez les mesures suivantes pour vérifier les réglages de réseau de l'ordinateur.
1. Ouvrez l'invite de commande.
 - Dans le cas de Windows® 2000 : Cliquez sur « start » (démarrer) → « Programs » (Programmes) → « Accessories » (Accessoires) → « Command Prompt » (Invite de commandes) dans cet ordre.
 - Dans le cas de Windows® XP, Windows Vista® : Cliquez sur « start » (démarrer) → « All Programs » (Tous les programmes) → « Accessories » (Accessoires) → « Command Prompt » (Invite de commandes) dans cet ordre.
 2. Après avoir lancé l'invite de commandes, tapez une commande « ipconfig », puis appuyez sur la touche de validation.



Remarque

- La communication peut ne pas être possible après le réglage du réseau sur l'ordinateur. Dans ce cas, redémarrez l'ordinateur.

C:\>ipconfig

```
C:\>ipconfig

Windows IP Configuration

Ethernet adapter Local Area Connection:

    Connection-specific DNS Suffix  . : 
    IPv4 Address. . . . . : 192.168.150.3
    Subnet Mask . . . . . : 255.255.255.0
    Default Gateway . . . . . : 192.168.150.1
```



Remarque

- Exemples d'emploi de ipconfig
 - C:\>ipconfig /? Indique comment utiliser « ipconfig.exe ».
 - C:\>ipconfig Indique l'adresse IP, le masque de sous-réseau et la passerelle par défaut utilisés.
 - C:\>ipconfig /all Indique toutes les informations concernant les réglages TCP/IP.

3. Pour revenir à l'écran de Windows®, tapez « exit » et appuyez sur la touche de validation.

Résolution des problèmes

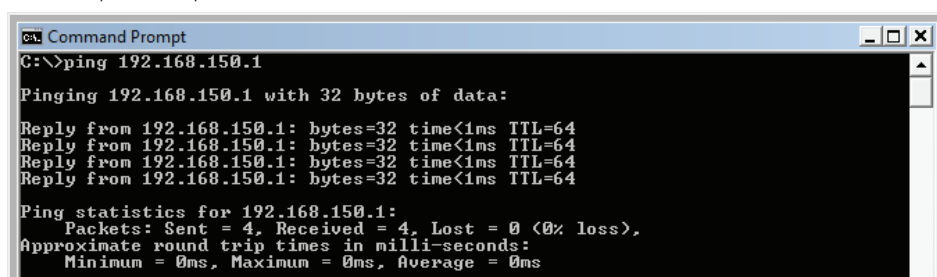
- ◀ Vérifiez si le protocole « TCP/IP » fonctionne correctement avec la commande « PING ». Vérifiez aussi si l'adresse IP est spécifiée.
 1. Ouvrez l'invite de commande.
 - Dans le cas de Windows® 2000 : Cliquez sur « start » (démarrer) → « Programs » (Programmes) → « Accessories » (Accessoires) → « Command Prompt » (Invite de commandes) dans cet ordre.
 - Dans le cas de Windows® XP, Windows Vista® : Cliquez sur « start » (démarrer) → « All Programs » (Tous les programmes) → « Accessories » (Accessoires) → « Command Prompt » (Invite de commandes) dans cet ordre.
 2. Après avoir lancé l'invite de commandes, tapez une commande « PING », puis appuyez sur la touche de validation.

Exemple d'entrée C:\>ping XXX.XXX.XXX.XXX

« XXX.XXX.XXX.XXX » doit être saisi avec une adresse IP à connecter, par exemple le projecteur.
 3. Lors d'une connexion normale, l'affichage est comme suit.

(L'écran peut être légèrement différent selon le système d'exploitation.)

<Exemple> lorsque l'adresse IP connectée est « 192.168.150.1 »



```
Command Prompt
C:\>ping 192.168.150.1

Pinging 192.168.150.1 with 32 bytes of data:

Reply from 192.168.150.1: bytes=32 time<1ms TTL=64
Reply from 192.168.150.1: bytes=32 time<1ms TTL=64
Reply from 192.168.150.1: bytes=32 time<1ms TTL=64
Reply from 192.168.150.1: bytes=32 time<1ms TTL=64

Ping statistics for 192.168.150.1:
    Packets: Sent = 4, Received = 4, Lost = 0 (0% loss),
    Approximate round trip times in milli-seconds:
        Minimum = 0ms, Maximum = 0ms, Average = 0ms
```

4. Si une commande ne peut pas être envoyée, « Request time out » (Temps de requête écoulé) est affiché. Vérifiez de nouveau le réglage de réseau.

Si la communication ne peut toujours pas être établie correctement, contactez l'administrateur du réseau.
 5. Pour revenir à l'écran de Windows®, tapez « exit » puis appuyez sur la touche de validation.
- ◀ Si le projecteur ne peut pas être connecté bien que la commande « PING » soit cochée:
 1. Quand « Accept IP Address » (Accepter l'adresse IP) est réglé sur le projecteur, réglez l'adresse IP de l'ordinateur à connecter.
 2. Si un logiciel de sécurité est installé sur l'ordinateur ou quand un pare-feu a été installé pour le réseau, il se peut que la connexion ne soit pas possible. Consulter l'administrateur système quand, par exemple, vous souhaitez changer le réglage pour permettre l'utilisation du port TCP comme port de données.
 3. Si aucun des deux points ci-dessus ne s'applique, changez le réglage pour le port de données.

Une connexion ne peut pas être établie parce que vous avez oublié le nom de l'utilisateur ou le mode de passe.

- ◀ Initialisez les réglages. (Voir page 51 dans le mode d'emploi du projecteur.)
- ◀ Après l'initialisation, effectuez de nouveau les réglages.