

SHARP TWAIN AR/DM

Guide de l'utilisateur

SHARP®

Copyright

© 2001 par Sharp Corporation. Tous droits réservés. Toute reproduction, adaptation ou traduction sans autorisation écrite préalable est interdite, excepté dans le cadre des lois sur les droits d'auteurs.

Marques de commerce

Sharp[®] est une marque déposée de Sharp Corporation.

Sharpdesk[™] est une marque commerciale de Sharp Corporation.

Microsoft[®] et Windows[®] sont des marques déposées de Microsoft Corporation.

Pentium[®] est une marque déposée de Intel Corporation.

Toutes les autres marques commerciales identifiées dans le présent document sont la propriété de leurs détenteurs respectifs.

Plan de ce guide de l'utilisateur

Ce guide de l'utilisateur se compose des chapitres suivants:

Chapitre 1: Introduction

Contient une description générale du logiciel SHARP TWAIN AR/DM, définit les termes utilisés dans ce Guide de l'utilisateur et donne la configuration système requise pour l'installation.

Chapitre 2: Installation de SHARP TWAIN AR/DM

Contient tous les renseignements nécessaires pour pouvoir installer le logiciel SHARP TWAIN AR/DM.

Chapitre 3: Utilisation de SHARP TWAIN AR/DM

Explique les fonctions et utilisations des différentes boîtes de dialogue du logiciel SHARP TWAIN AR/DM.

Table des matières

Chapitre 1 Introduction.....	2
A propos de ce guide	3
Terminologie	3
Chapitre 2 Installation de SHARP TWAIN AR/DM.....	4
Avant d'installer SHARP TWAIN AR/DM	5
Installation de SHARP TWAIN AR/DM.....	6
Après avoir installé SHARP TWAIN AR/DM.....	9
Chapitre 3 Utilisation de SHARP TWAIN AR/DM	12
Noms et fonctions des différentes parties de SHARP TWAIN AR/DM.....	13
Procédure d'acquisition d'image.....	17
Changement de la résolution d'une image numérisée	19
Acquisition d'un fichier multi-pages.....	19
Suppression automatique des fichiers de stockage	20
Choix d'une zone de sélection commune à toutes les pages.....	20
Acquisition d'une partie seulement d'un fichier d'image	21
Quitter SHARP TWAIN AR/DM	23

Chapitre 1

Introduction

Bienvenue dans le logiciel SHARP TWAIN AR/DM! Ce logiciel permet de contrôler la taille, la résolution et l'orientation d'images monochromes. Il peut aussi envoyer des images monochromes à une multitude d'applications compatibles TWAIN.

En travaillant avec SHARP TWAIN AR/DM, vous pouvez:

- Modifier des images - SHARP TWAIN AR/DM vous permet de changer la taille, la résolution et l'orientation d'images monochromes.
- Acquérir des images - SHARP TWAIN AR/DM vous permet d'envoyer des images monochromes à une multitude d'applications compatibles TWAIN.

SHARP TWAIN AR/DM est capable de lire les formats d'image suivants:

- TIFF - images monochromes non compressées,
Les formats normalisés G3 et G4 utilisés par les systèmes de télécopie (FAX) standards.

A propos de ce guide

Ce guide de l'utilisateur est destiné à des utilisateurs ayant déjà un minimum d'expérience de Windows, et qui en maîtrisent les notions fondamentales et la terminologie élémentaire. Vous devez savoir comment démarrer votre système, comment naviguer dans un environnement Windows, et comment y effectuer certaines fonctions élémentaires telles que copier, imprimer ou déplacer des documents.

Si vous avez besoin d'aide sur l'utilisation de Windows ou d'Internet Explorer, reportez-vous à la documentation utilisateur de Microsoft Windows.

Terminologie

Lorsque vous travaillez avec SHARP TWAIN AR/DM, gardez à l'esprit les définitions des expressions suivantes:

EXPRESSION	DÉFINITION
Fichier/données d'image de stockage	Il s'agit des données d'image qui ont été stockées (enregistrées sur disque) sur votre ordinateur par la fonction Numériser vers un poste de travail, et qui peuvent être acquises dans SHARP TWAIN AR/DM.
Dossier de stockage	Désigne le dossier dans lequel seront stockées toutes les données des images numérisées à partir du copieur numérique multifonction.
Zone de sélection	Désigne la partie de l'image qui a été sélectionnée et va être acquise par l'application.
Network Scanner Tool	Application requise pour acquérir dans votre ordinateur une image numérisée par une machine multifonction grâce à la fonction de scanner de réseau appelée Numériser vers un poste de travail.

Chapitre 2

Installation de

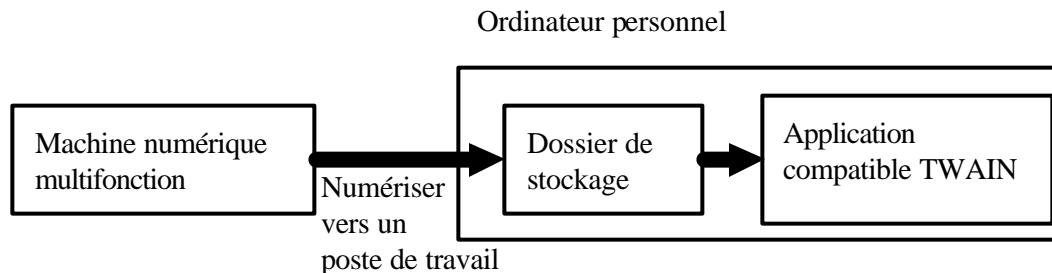
SHARP TWAIN AR/DM

Avant d'installer SHARP TWAIN AR/DM

SHARP TWAIN AR/DM ne peut pas acquérir directement des données d'image provenant d'une machine multifonction dans votre application compatible TWAIN.

Pour acquérir l'image dans votre application compatible TWAIN, vous devez exécuter la fonction Numériser vers un poste de travail de l'application Network Scanner Tool, puis localiser le fichier d'image créé par cette dernière dans le dossier de stockage sur votre ordinateur personnel.

Vous pouvez alors charger ces données d'image dans votre application compatible TWAIN à partir du dossier de stockage à l'aide de SHARP TWAIN AR/DM.



Principe de transmission des données d'image

Pour pouvoir exécuter la fonction Numériser vers un poste de travail, vous devez d'abord avoir installé Network Scanner Tool sur votre ordinateur.

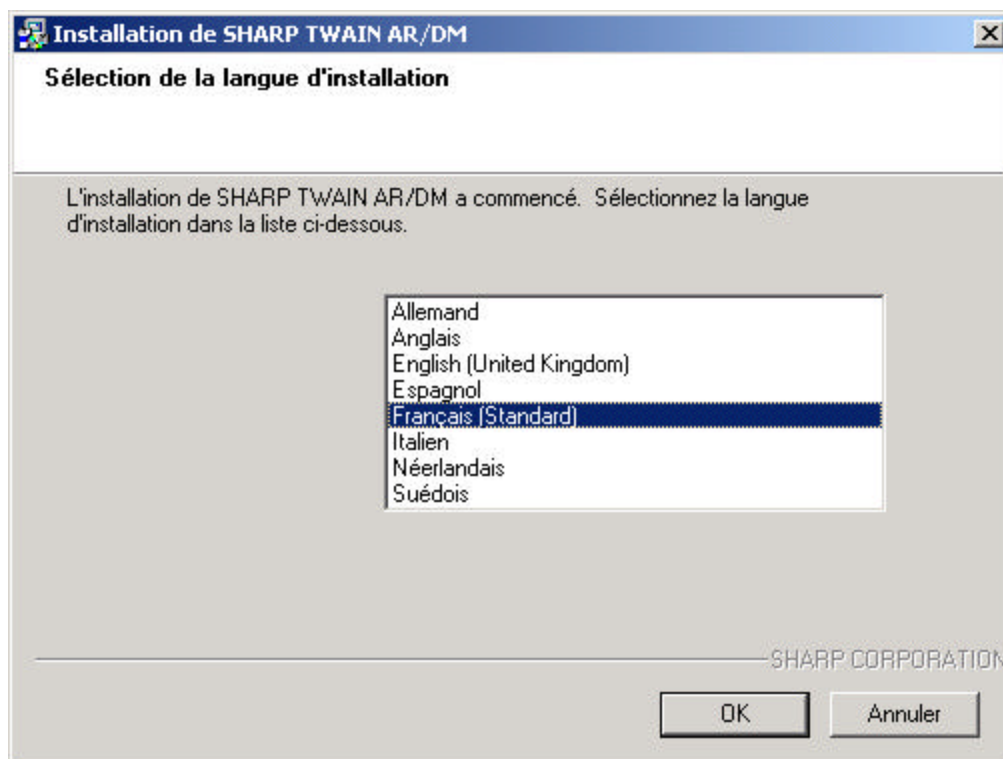
Pour savoir comment installer et configurer Network Scanner Tool, reportez-vous au "Guide de l'utilisateur" de Network Scanner Tool fourni sur le CD-ROM du logiciel.

Installation de SHARP TWAIN AR/DM

1. Lancez le programme d'installation de SHARP TWAIN AR/DM.

Pour lancer le programme d'installation de SHARP TWAIN AR/DM, procédez comme suit :

Exécutez le fichier programme "\TWAIN\setup.exe" à partir de votre lecteur de CD-ROM. La boîte de dialogue suivante apparaît au démarrage du programme d'installation de SHARP TWAIN AR/DM.



Boîte de dialogue [Sélection de la langue d'installation]

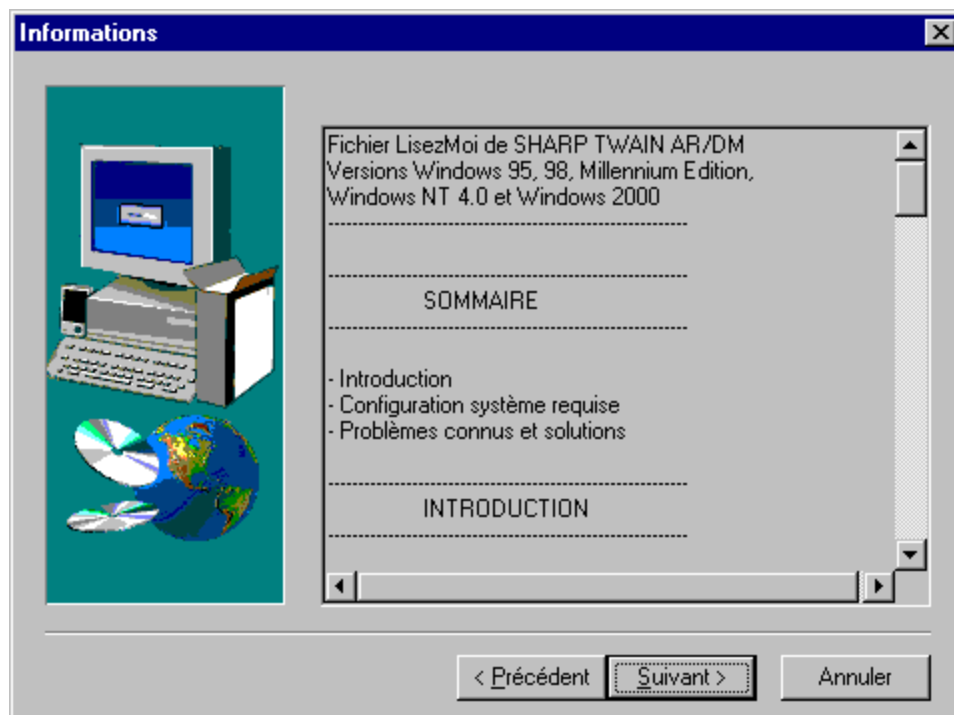
Choisissez la langue d'installation, puis cliquez sur le bouton "OK".

2. Dans la boîte de dialogue "Bienvenue...", cliquez sur le bouton "Suivant".



Boîte de dialogue [Bienvenue...]

3. Lisez les informations du fichier "LisezMoi", puis cliquez sur le bouton "Suivant".



Boîte de dialogue [Informations]

4. Le programme d'installation commence à installer SHARP TWAIN AR/DM. Attendez la fin de l'installation.

La boîte de dialogue suivante apparaîtra à la fin de l'installation.



Boîte de dialogue [Installation terminée]

5. Cliquez sur le bouton "Terminer" pour fermer la boîte de dialogue.

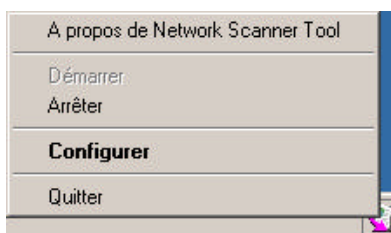
Après avoir installé SHARP TWAIN AR/DM

Juste après l'installation, avant d'utiliser SHARP TWAIN AR/DM pour la première fois, assurez-vous que les paramètres suivants ont été spécifiés correctement.

Si vous avez l'intention d'utiliser une machine multifonction pour acquérir vos images, assurez-vous que SHARP TWAIN AR/DM et Network Scanner Tool ont tous deux été configurés pour utiliser le même dossier de stockage. Procédez comme suit :

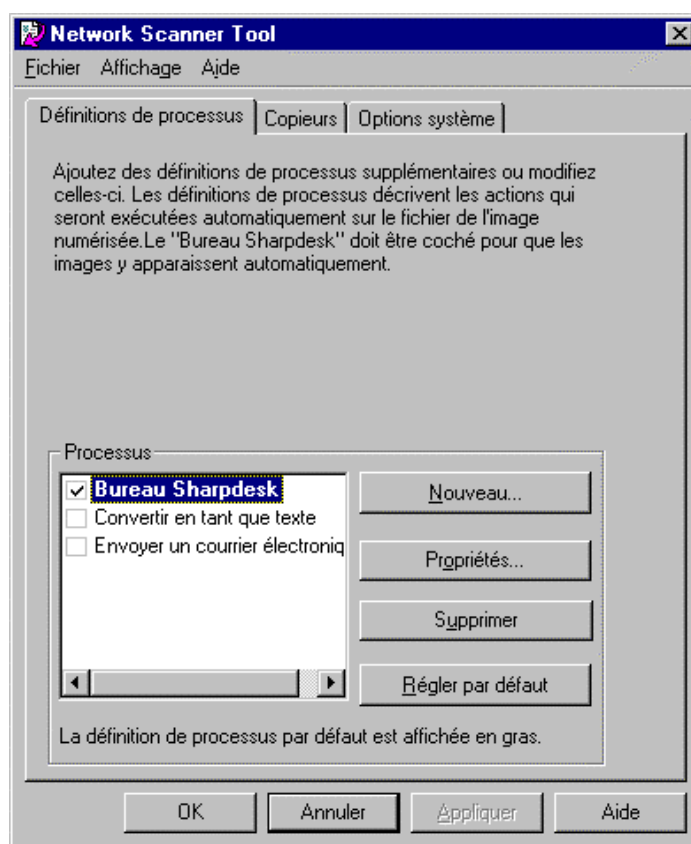
Vérification du dossier de stockage de Network Scanner Tool

Cliquez avec le bouton droit de la souris sur l'icône de Network Scanner Tool dans la barre des tâches pour afficher le menu de Network Scanner Tool.



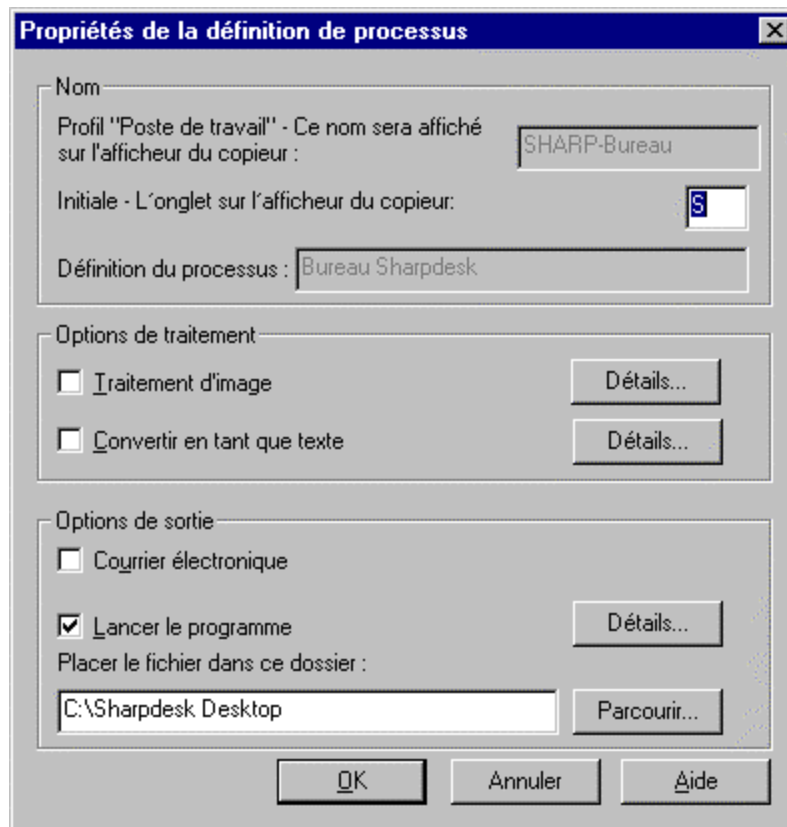
Menu de Network Scanner Tool

Cliquez sur "Configurer" pour ouvrir la boîte de dialogue "Définitions de processus".



Boîte de dialogue [Définitions de processus]

Choisissez le processus que vous voulez utiliser puis cliquez sur le bouton "Propriétés" .



Boîte de dialogue [Propriétés de la définition de processus]

Le nom du dossier de stockage de Network Scanner Tool apparaît dans la boîte "Placer le fichier dans ce dossier:" .

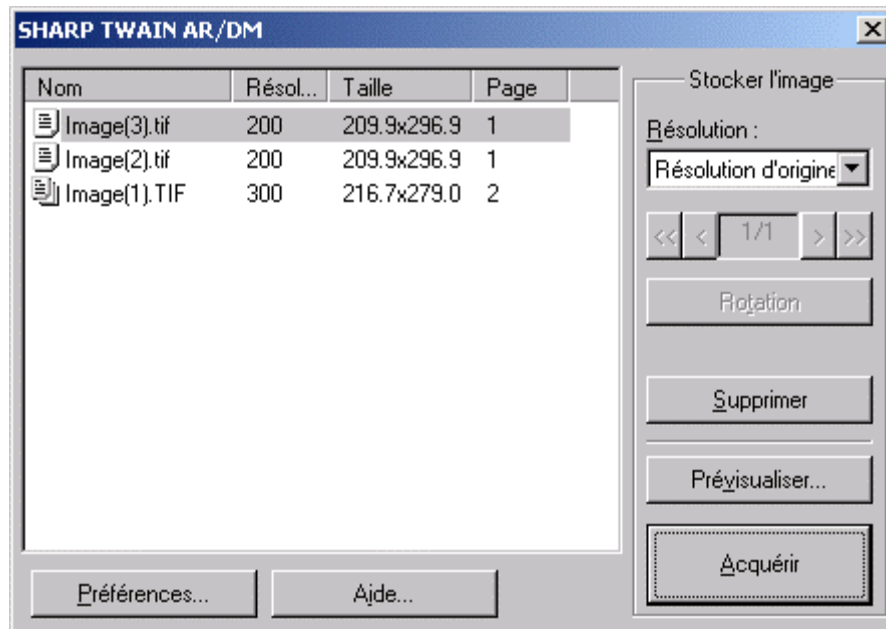
Vérifiez qu'il s'agit bien du même nom de dossier que celui du dossier de stockage de SHARP TWAIN AR/DM.

Annulation du démarrage automatique des programmes de Sharpdesk

Si la définition de processus sélectionnée est "Bureau Sharpdesk" , l'application Sharpdesk démarrera automatiquement. Si vous ne voulez pas lancer Sharpdesk automatiquement, décochez la case "Lancer le programme" dans la boîte de dialogue "Propriétés de la définition de processus" .

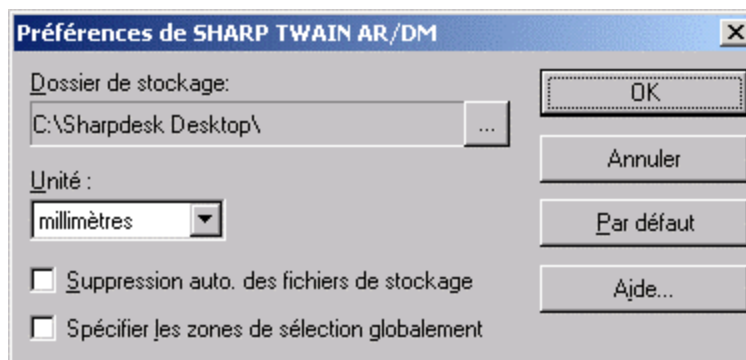
Vérification du dossier de stockage de SHARP TWAIN AR/DM

Ouvrez la boîte de dialogue principale de SHARP TWAIN AR/DM à partir de votre application compatible TWAIN.



Boîte de dialogue principale

Cliquez sur le bouton "Préférences" de la boîte de dialogue principale pour vérifier le nom du dossier de stockage sélectionné.



Boîte de dialogue [Préférences]

Si le nom du dossier qui apparaît dans la boîte "Dossier de stockage:" diffère de celui utilisé par Network Scanner Tool, changez-le à l'identique.

Pour cela, cliquez sur le bouton [...] de façon à ouvrir la boîte de dialogue permettant de sélectionner un autre dossier.

Chapitre 3

Utilisation de SHARP TWAIN AR/DM

Le pilote SHARP TWAIN AR/DM est conforme à la norme TWAIN, une norme mondiale grâce à laquelle vous pourrez utiliser ce pilote avec une multitude d'applications compatibles TWAIN. Ce pilote se compose essentiellement des trois boîtes de dialogue suivantes :

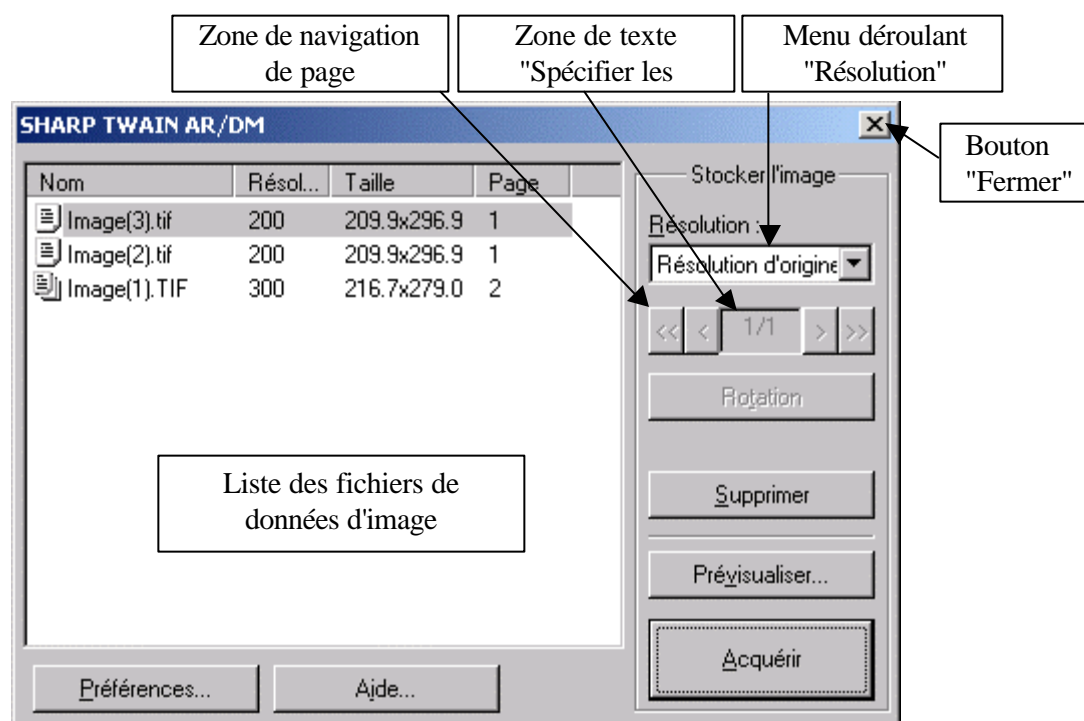
- Boîte de dialogue principale
- Boîte de dialogue "Préférences"
- Boîte de dialogue "Prévisualisation"

Ce chapitre explique comment configurer chacune des préférences des boîtes de dialogue du logiciel, qu'elles concernent l'utilisation de Network Scanner Tool ou la façon d'acquérir des données d'image dans votre application compatible TWAIN.

Noms et fonctions des différentes parties de SHARP TWAIN AR/DM

Cette section explique à quoi servent les différentes parties de chaque boîte de dialogue du logiciel.

Options de la boîte de dialogue principale



Dialogue principale

Menu déroulant "Résolution"

Permet de spécifier la résolution de l'image à acquérir.

Zone de navigation de page

Permet de naviguer parmi les pages d'un fichier d'image multipage en mode prévisualisation.

Bouton "<<"

Affiche la première page.

Bouton "<"

Affiche la page précédente.

Zone de texte "Spécifier les pages"

Affiche le numéro de la page en cours suivi d'une barre oblique (/) et du nombre total de pages du fichier. Entrez le numéro de la page à afficher.

Bouton ">"

Affiche la page suivante.

Bouton ">>"

Affiche la dernière page.

Bouton "Rotation"

Impose à l'image de prévisualisation du fichier d'image "stocké" (temporairement sur le disque) une rotation de 90° vers la droite (sens horaire). Ce bouton ne fait tourner que l'image de prévisualisation. Le fichier de données d'image d'origine n'est pas affecté par cette opération. À chaque fois que l'on clique sur le bouton "Rotation", l'image effectue une rotation d'un quart de tour dans le sens horaire, selon une séquence 0°, 90°, 180°, 270° et 0°.

Si une zone de sélection a été établie, celle-ci subira la même rotation que l'image de prévisualisation dans laquelle elle a été établie.

Bouton "Supprimer"

Supprime le fichier de données d'image (fichier de stockage) actuellement sélectionné. Une fois supprimé, le fichier ne peut plus être restauré.

Bouton "Prévisualiser"

Affiche dans la boîte de dialogue Prévisualisation un aperçu du fichier de données d'image (stocké temporairement sur le disque dur) qui a été sélectionné dans la liste.

Bouton "Acquérir"

Acquiert les données d'image sélectionnées à partir du fichier de stockage sélectionné et les transfère à l'application.

Liste des fichiers de données d'image



Liste des fichiers de données d'image disponibles (fichiers de stockage, stockés temporairement sur le disque dur).

Détails

Icône ou nom du fichier, résolution d'origine (en dpi, points par pouce), taille de l'image [<largeur> x <hauteur>] et nombre de pages. Les nouveaux fichiers sont toujours placés en haut de la liste.

Icône

Vous pouvez reconnaître le type de chaque fichier de données d'image grâce à son icône distinctive :

ICÔNE	DESCRIPTION
	Fichier ne contenant qu'une seule page
	Fichier multi-pages

Sélection d'un fichier de données d'image

Pour sélectionner un fichier de données d'image, cliquez sur celui-ci dans la liste.

Visualisation d'un fichier de données d'image

Pour afficher la ou les images contenues dans un fichier de données d'image, double-cliquez sur ce fichier dans la liste.

Le fichier de données de l'image numérisée n'apparaît pas dans la liste de stockage lorsque l'image est acquise à partir d'une machine multifonction et que l'application SHARP TWAIN AR/DM est active. Dans ce cas, redémarrez SHARP TWAIN AR/DM pour faire apparaître le fichier de données d'image dans la liste.

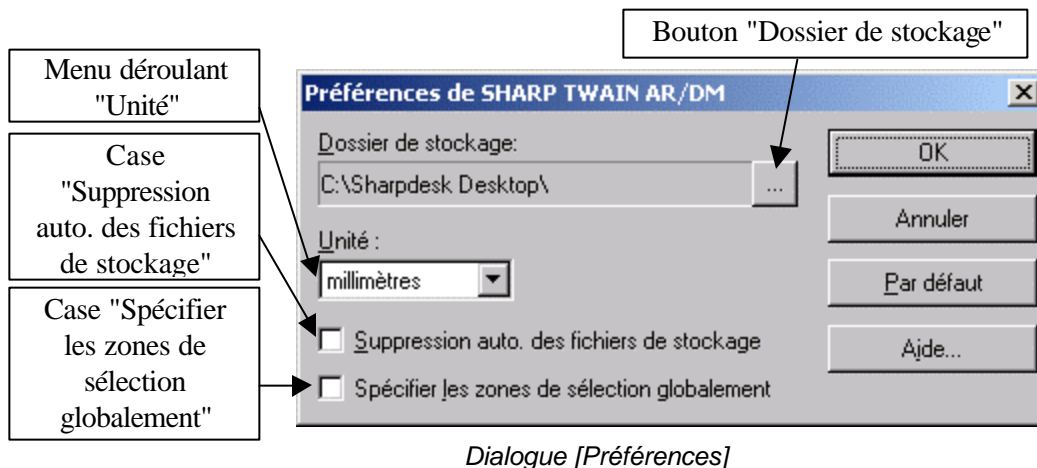
Bouton "Préférences"

Ouvre la boîte de dialogue "Préférences".

Bouton "Aide"

Affiche le fichier d'aide.

Options de la boîte de dialogue "Préférences"



Bouton "OK"

Ferme la boîte de dialogue en acceptant les réglages spécifiés ou modifiés.

Bouton "Annuler"

Ferme la boîte de dialogue sans tenir compte des réglages spécifiés ou modifiés.

Bouton "Par défaut"

Ramène tous les paramètres ou réglages à leurs valeurs par défaut.

Bouton "Aide"

Affiche le fichier d'aide.

Bouton "Dossier de stockage"

Ce bouton [...] affiche la boîte de dialogue "Sélection d'un dossier de stockage" qui permet de choisir le dossier à utiliser pour le stockage des fichiers de données d'image.

Menu déroulant "Unité"

Permet de sélectionner l'unité de mesure à utiliser, parmi les trois suivantes : "Pouces", "Millimètres" et "Pixels".

La taille mentionnée pour chaque image dans la liste des fichiers de données d'image est donnée dans cette unité de mesure.

Case "Suppression auto. des fichiers de stockage"

Cochez cette case ou décochez-la de façon à supprimer ou à ne pas supprimer automatiquement du disque dur les données d'image brutes résultant des acquisitions.

Case "Spécifier les zones de sélection globalement"

Cette case à cocher permet de spécifier si la zone de sélection est à établir individuellement pour chaque page ou est valable globalement pour toutes les pages d'un même fichier de données d'image multi-pages.

Fonctions de la boîte de dialogue de prévisualisation



Boîte de dialogue [Prévisualisation]

Choix de la zone de sélection

Vous pouvez sélectionner une partie seulement d'une image à acquérir dans une application.

Procédure d'acquisition d'image

Cette section explique comment acquérir une image dans une application compatible TWAIN à partir d'une machine multifonction.

Avant d'acquérir une image

Avant d'acquérir une image, assurez-vous que les applications SHARP TWAIN AR/DM et Network Scanner Tool utilisent toutes deux le même dossier comme dossier de stockage. Pour plus de détails sur la façon de vérifier ce point, reportez-vous à la section "Après avoir installé SHARP TWAIN AR/DM".

Étapes à effectuer sur la machine multifonction

1. Mettez en place l'original ou les originaux sur la machine.
2. Sélectionnez la destination sur le panneau de commande de la machine, puis numérisez les documents (fonction Numériser vers un poste de travail). Pour plus de détails sur l'utilisation de la machine multifonction, reportez-vous au manuel d'utilisation du Kit d'Extension Scanner Réseau).
3. A la fin de la numérisation, les données de l'image numérisée sont envoyées dans le dossier de stockage de l'ordinateur destinataire.

Étapes à effectuer sur votre ordinateur

4. Lancez une application compatible TWAIN sur votre ordinateur.

5. SHARP TWAIN AR/DM démarre. Sélectionnez SHARP TWAIN AR/DM si plusieurs pilotes à la norme TWAIN ont été installés sur votre ordinateur.
6. Numérisez une image avec SHARP TWAIN AR/DM, après avoir spécifié toutes les préférences voulues dans chaque boîte de dialogue.
7. Sélectionnez le fichier de données d'image que vous voulez acquérir dans la boîte de dialogue principale de SHARP TWAIN AR/DM, puis lancez l'acquisition de l'image.
8. Les données de l'image en question sont alors acquises dans votre application.

Changement de la résolution d'une image numérisée

Dans le menu déroulant "Résolution" de la boîte de dialogue principale, sélectionnez une autre résolution pour l'acquisition de l'image dans l'application. Vous ne pouvez choisir qu'une résolution inférieure à la résolution d'origine.

Acquisition d'un fichier multi-pages

Pour acquérir des données d'un fichier multi-pages, cliquez sur le bouton "Acquérir" de la boîte de dialogue principale.

La boîte de dialogue "Spécifier les pages à acquérir" apparaît, dans laquelle vous pouvez spécifier les pages à acquérir. Il existe trois méthodes possibles pour spécifier les pages, comme indiqué ci-dessous :

INTITULE	DESCRIPTION
[Toutes]	Toutes les données, de la première à la dernière page du fichier, sont à acquérir.
[Page en cours]	Seule la page affichée dans la boîte de dialogue de prévisualisation est à acquérir.
[Spécifier les pages]	Seules les pages dont on indique les numéros dans la zone de texte "Spécifier les pages" sont à acquérir.
(EXEMPLE)	
Pages à acquérir	Numéros à entrer dans la zone de texte
Pour acquérir les pages 1, 3 et 6, dans cet ordre.	1,3,6
Pour acquérir les pages 4, 5, 6, 7 et 8 dans cet ordre.	4-8
Pour acquérir les pages 3, 2 et 1 dans cet ordre.	3-1

Lorsque vous indiquez les pages à acquérir, notez que:

- L'option "Page en cours" n'est pas disponible si aucune image n'apparaît dans la boîte de dialogue de prévisualisation.
- Utilisez des nombres, des virgules (,) et des traits d'union (-) pour spécifier les pages.
- Les valeurs de résolution et de rotation spécifiées seront appliquées à toutes les pages.
- Si la case "Spécifier les zones de sélection globalement" n'a pas été cochée, vous pourrez établir la zone de sélection individuellement pour chaque page.
- Si la case "Spécifier les zones de sélection globalement" a été cochée, la dernière zone de sélection établie sera appliquée à toutes les pages.

Suppression automatique des fichiers de stockage

Vous pouvez supprimer automatiquement les fichiers de données d'image de stockage après avoir acquis les images dans votre application en spécifiant vos préférences dans la boîte de dialogue "Confirmation de suppression de fichier".

Si vous cochez la case "Suppression auto. des fichiers de stockage"

Les données de l'image sont automatiquement supprimées après avoir été acquises dans l'application. Lorsque la fonction correspondante est activée, la boîte de dialogue "Confirmation de suppression de fichier" apparaît juste après l'acquisition du fichier de données d'image. Cliquez sur le bouton "OK" pour supprimer les données de l'image du dossier de stockage. Si la case "Ne plus afficher ce message d'avertissement et supprimer automatiquement le fichier de stockage d'image, dès la prochaine fois" est cochée, le fichier de données d'image sera supprimé automatiquement sans avertissement dès la prochaine fois. Une fois supprimé, le fichier ne peut pas être restauré.

Si vous ne cochez pas la case "Suppression auto. des fichiers de stockage"

Si cette case n'est pas cochée, les fichiers de données d'image ne seront pas supprimés après leur acquisition. Il sera donc possible de les acquérir à nouveau ultérieurement.

Choix d'une zone de sélection commune à toutes les pages

Vous pouvez définir une zone de sélection et l'appliquer à toutes les pages d'un fichier multi-pages.

Si vous cochez la case "Spécifier les zones de sélection globalement"

La zone de sélection établie sur une page sera appliquée à toutes les autres pages du fichier multi-pages.

Si vous ne cochez pas la case "Spécifier les zones de sélection globalement"

Vous pourrez spécifier une zone de sélection différente pour chaque page d'un fichier multi-pages.

La zone de sélection est automatiquement réinitialisée à la taille par défaut dès que l'on intervient sur l'option "Spécifier les zones de sélection globalement".

Acquisition d'une partie seulement d'un fichier d'image

Vous pouvez choisir de n'acquérir qu'une partie d'un fichier d'image. Dans le cas contraire, c'est la page entière qui sera acquise dans votre application.

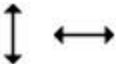

Pour acquérir une partie d'un fichier d'image, procédez comme expliqué ci-après. S'il s'agit d'un fichier d'image multi-pages, lisez d'abord les sections "Acquisition d'un fichier multi-pages" et "Choix d'une zone de sélection commune à toutes les pages" avant d'aller plus loin.

1. Sélectionnez le fichier de données d'image que vous voulez acquérir dans la boîte de dialogue principale, puis cliquez sur le bouton "Prévisualiser", ou bien double-cliquez sur le nom du fichier de données d'image dans la liste. La boîte de dialogue "Prévisualisation" apparaît.
2. Placez le pointeur de la souris sur l'image prévisualisée.
3. Cliquez au niveau du coin supérieur gauche de la zone de sélection désirée et maintenez le bouton gauche de la souris enfoncé.
4. Tout en maintenant le bouton de la souris enfoncé, faites glisser le pointeur de la souris jusqu'à atteindre le coin inférieur droit de la zone de sélection désirée. Un rectangle en pointillés apparaît à l'écran, dont l'intérieur représente la zone de sélection spécifiée.
5. Relâchez le bouton de la souris pour figer la zone de sélection.

La taille minimale d'une zone de sélection est de 8 points x 8 points dans la fenêtre de la boîte de dialogue "Prévisualisation".

Modifier / annuler une zone de sélection

Lorsqu'on déplace le pointeur de la souris sur la zone de sélection, celui-ci se transforme comme indiqué ci-dessous :

ICONE	DESCRIPTION
A 	Lorsqu'on le place sur un bord
B 	Lorsqu'on le place sur un coin

Modifier la zone de sélection

Lorsque vous placez le pointeur de la souris sur un bord que vous voulez déplacer, le pointeur change de forme comme indiqué dans le tableau ci-dessus et adopte la forme A. Lorsque vous placez le pointeur de la souris sur un coin que vous voulez déplacer, le pointeur change de forme comme indiqué dans le tableau ci-dessus et adopte la forme B. Après avoir placé le pointeur sur un bord ou coin, maintenez enfoncé le bouton de la souris et faites glisser le pointeur jusqu'à l'emplacement désiré, puis relâchez le bouton de la souris. Si alors que vous faites glisser le pointeur, vous dépassez le bord ou le coin opposé du rectangle de sélection, l'image tout entière est alors renversée horizontalement ou verticalement selon le sens dans lequel vous avez déplacé le pointeur.

Annuler une zone de sélection

Pour annuler une zone de sélection, cliquez n'importe où à l'intérieur de celle-ci en évitant de cliquer sur les lignes pointillées qui la délimitent. Ces lignes pointillées disparaissent et la zone

de sélection est annulée. Après annulation d'une zone de sélection, le logiciel considère que la page tout entière est sélectionnée.

Quitter SHARP TWAIN AR/DM

Pour quitter SHARP TWAIN AR/DM, cliquez sur le bouton "Fermer" de la boîte de dialogue principale.