

MONITOR LCD

MODELLO

TL-M5200

TL-M4600

GUIDA DI IMPOSTAZIONE

Specifiche RS-232C e impostazioni dei comandi ... 2

Impostazione dell'ambiente di rete del monitor ... 10

1. Collegamento del monitor ad un computer 11
2. Impostazione di un indirizzo IP per il computer ... 12
3. Impostazione di un collegamento di rete
per il monitor 14

Controllo del monitor tramite rete LAN 16

- Controllo del monitor usando Internet Explorer
(Versione 5.0 o superiore) 16
- Conferma dello stato del monitor (Status) 17
- Controllo del monitor (Control) 17
- Impostazione e regolazione del monitor
(Settings & Adjustments) 18
- Impostazione della sicurezza
(Network – Security) 18
- Effettuazione delle impostazioni generali
per la rete (Network – General) 19
- Impostazione per la spedizione di
E-mail quando si verifica un errore
(Mail – Originator Settings) 19
- Voci degli errori di impostazione e indirizzi di
destinazione ai quali deve essere inviata
la E-mail quando si verifica un errore
(Mail – Recipient Settings) 20
- Impostazione delle voci di errore e dell'URL da
visualizzare al verificarsi di un errore
(Service & Support – Access URL) 20

Impostazione del monitor usando RS-232C o Telnet ... 21

- Quando ci si connette usando RS-232C 21
- Quando ci si connette usando Telnet 22
- SETUP MENU (Menu di impostazione)
(Menu principale) 23
- ADVANCED SETUP MENU
(Menu di impostazione avanzata) 23
- Visione della lista dettagliata delle impostazioni
([V]View All Setting) 24
- Impostare le voci 24
- Salvare le impostazioni e uscire ([S]Save & Quit) ... 25
- Uscire senza salvare le impostazioni
([Q]Quit Unchanged) 25
- Impostazione dell'indirizzo IP ([I]IP Address) 26

- Impostazione di maschera di sottorete
([2]Subnet Mask) 26
- Impostazione di gateway predefinito
([3]Default Gateway) 26
- Impostazione del nome utente ([4]User Name) ... 26
- Impostazione della Password ([5]Password) 27
- Impostazione di velocità di trasmissione
RS-232C ([6]RS-232C Baud Rate) 27
- Impostazione del nome del monitor
([7]Monitor Name) 27
- Impostazioni del Client DHCP ([8] DHCP Client) 27
- Disconnessione di tutte le connessioni
([D]Disconnect All) 28
- Introduzione del ADVANCED SETUP MENU
(Menu di impostazione avanzata)
([A]Advanced Setup) 28
- Impostazione del tempo di sconnessione automatica
(ADVANCED[1]Auto Logout Time) 28
- Impostazione della porta dati
(ADVANCED[2]Data Port) 28
- Esecuzione del test di rete Ping
(ADVANCED[5]Network Ping Test) 29
- Impostazione dell'indirizzo IP di accettazione
(ADVANCED[6]Accept IP Addr(1) -
[8]Accept IP Addr(3)) 29
- Accettazione di tutti gli indirizzi IP
(ADVANCED[9]Accept All IP Addr) 29
- Impostazione della porta di ricerca
(ADVANCED[0]Search Port) 30
- Ritorno alle impostazioni di default
(ADVANCED[I]Restore Default Setting) 30
- Ritorno al menu principale
(ADVANCED[Q]Return to Main Menu) 30

Multischermo 31

- Impostazione del multischermo **Segnale Input**... 32
- Ritorno alle impostazioni predefinite del
multischermo 33
- Note sul multischermo allargato 34
- Impostazione del multischermo **Controlli** 35

Localizzazione dei guasti 39

Specifiche RS-232C e impostazioni dei comandi

Controllo del computer

È possibile usare un computer per controllare il monitor, collegando un cavo di controllo seriale RS-232C (di tipo incrociato, disponibile in commercio) al monitor. (Per il collegamento, vedere pagina 20 del manuale di istruzioni del monitor.)

Condizioni per la comunicazione

Configurare le impostazioni della porta seriale del computer in modo da abbinarle a quelle della tabella.

Formato segnale: Conforme allo standard RS-232C.

Bit di parità : Nessuno

Velocità di trasmissione*: 9.600 bps/115.200 bps

Stop bit: 1 bit

Lunghezza dati: 8 bits

Controllo flusso: Nessuno

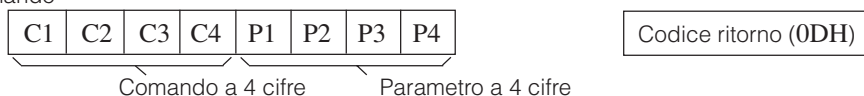
*Impostare la velocità di trasmissione del monitor alla stessa velocità di trasmissione utilizzata dal computer.

Formato base

I comandi del computer vengono inviati nel seguente modo: comando, parametro e codice di ritorno.

Dopo che il monitor elabora il comando dal computer, invia un codice di risposta al computer.

Formato comando

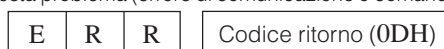


Formato codice risposta

Risposta normale



Risposta problema (errore di comunicazione o comando sbagliato)



Informazioni

- Quando si controlla il monitor utilizzando i comandi RS-232C da un computer, prima di inviare i comandi attendere almeno 30 secondi dopo l'accensione.
- Dopo aver inviato una selezione ingresso oppure un comando di regolazione immagine ed aver quindi ricevuto una risposta positiva "OK", il monitor può impiegare qualche istante ad elaborare il comando. Se il secondo comando viene inviato mentre il monitor sta ancora elaborando il primo, è possibile ricevere un messaggio "ERR". In tal caso, provare a inviare di nuovo il secondo comando.
- Quando viene inviato più di un codice, inviare ciascun comando solo dopo che è stato verificato il codice di risposta del monitor per il comando precedente.
- "POWR????", "TABN ___ 1", "TLTT ___ 1", "TNAM ___ 1", "MNRD ___ 1", "MTNO ___ 1", "SNRD ___ 1"
 - Quando il monitor riceve i comandi speciali sopra illustrati:
 - * La schermata non scomparirà dalla vista.
 - * Il timer "Spegn. Automatico" non verrà azzerato.
 - I comandi speciali sono disponibili per le applicazioni che richiedono interrogazione ciclica continua.

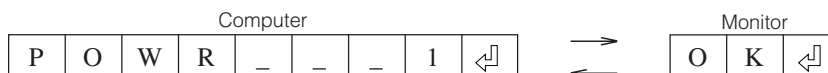
Nota

- Se nella colonna dei parametri viene visualizzato un carattere di sottolineatura (), inserire uno spazio.
- Se nella colonna dei parametri viene visualizzato un asterisco (*), inserire un valore compreso nell'intervallo indicato tra parentesi sotto il contenuto del controllo.

Specifiche RS-232C e impostazioni dei comandi

Comandi

Esempio: quando si spegne il monitor, configurare la seguente impostazione.



CONTENUTO COMANDO		COMANDO	PARAMETRO	RITORNO	
				Accensione	Modo di attesa (Modalità 1, Modalità 2)
Alimentazione	Accensione	P O W R	- - - 1	OK	OK o ERR
	Spegnimento	P O W R	- - - 0	OK o ERR	OK
	Stato alimentazione	P O W R	? ? ? ?	1	0
Condizione del monitor	Condizione del monitor	T A B N	- - - 1	0: Normale 1: Altezza Temp., 32: Errore accensione retroilluminazione	0: Normale 1: Altezza Temp., 32: Errore accensione retroilluminazione
	Tempo di utilizzo retroilluminazione (ore)	T L T T	- - - 1	0 - 99999(Intero)	
Nome	Controllo nome modello	T N A M	- - - 1	TLM5200/TLM4600	
	Controllo nome modello	M N R D	- - - 1	TL-M5200/TL-M4600	
	Controllo N. di Serie	S N R D	- - - 1	Numero di serie	
	Impostazione nome monitor 1 (primi 4 caratteri) *1	M T N 1	* * * *	OK o ERR	
	Impostazione nome monitor 2 (4 caratteri centrali) *1	M T N 2	* * * *	OK o ERR	
	Impostazione nome monitor 3 (ultimi 4 caratteri) *1	M T N 3	* * * *	OK o ERR	
	Impostazione nome monitor	M T N 0	- - - 1	Nome monitor (massimo 12 caratteri)	
Cambio ingresso	COMPUTER 1	I R G B	- - - 1	OK o ERR	ERR
	COMPUTER 2	I R G B	- - - 2	OK o ERR	ERR
	DVI	I R G B	- - - 3	OK o ERR	ERR
	HDMI	I R G B	- - - 4	OK o ERR	ERR
	S-VIDEO	I V E D	- - - 1	OK o ERR	ERR
	VIDEO	I V E D	- - - 2	OK o ERR	ERR
	Controllo ingresso RGB	I R G B	? ? ? ?	1: COMPUTER 1, 2: COMPUTER 2, 3: DVI, 4: HDMI, ERR	ERR
	Controllo video ingresso	I V E D	? ? ? ?	1: S-VIDEO, 2: VIDEO, ERR	ERR
	Controllo modo ingresso	I M O D	? ? ? ?	1: RGB, 2: VIDEO	ERR
	Controllo ingresso	I C H K	? ? ? ?	1: COMPUTER 1, 2: COMPUTER 2, 3: DVI, 4: HDMI, 5: S-VIDEO 6: VIDEO	ERR
	Volume (0 - 60)	V O L A	- - - *	OK o ERR	ERR
	Volume alto/basso (-10 - +10)	V O U D	- * * *	OK o ERR	ERR
Mute (Solo audio)	Attivata	M U T E	- - - 1	OK o ERR	ERR
	Disattivata	M U T E	- - - 0	OK o ERR	ERR
AV Mute	Attivata	I M B K	- - - 1	OK o ERR	ERR
	Disattivata	I M B K	- - - 0	OK o ERR	ERR
Fermo Img	Attivata	F R E Z	- - - 1	OK o ERR	ERR
	Disattivata	F R E Z	- - - 0	OK o ERR	ERR
Sinc auto.	Avvio Sinc Auto	A D J S	- - - 1	OK o ERR	ERR
Ridimens.	COMPUTER 1 Normale (Computer)	R A S R	- - - 1	OK o ERR	ERR
	Schermo Int.	R A S R	- - - 2	OK o ERR	ERR
	Dot by Dot (Computer) / Normale (Video)	R A S R	- - - 3	OK o ERR	ERR
	Stiratura (Video)	R A S R	- - - 4	OK o ERR	ERR
	Cinema 16:9 (Video)	R A S R	- - - 5	OK o ERR	ERR
	Cinema 14:9 (Video)	R A S R	- - - 7	OK o ERR	ERR
	Zoom 14:9 (Video)	R A S R	- - - 1 2	OK o ERR	ERR

Specifiche RS-232C e impostazioni dei comandi

CONTENUTO COMANDO			COMANDO	PARAMETRO	RITORNO	
					Accensione	Modo di attesa (Modalità 1, Modalità 2)
Ridimens.	COMPUTER 2	Normale (Computer)	R B S R	- - - 1	OK o ERR	ERR
		Schermo Int.	R B S R	- - - 2	OK o ERR	ERR
		Dot by Dot (Computer) / Normale (Video)	R B S R	- - - 3	OK o ERR	ERR
		Stiratura (Video)	R B S R	- - - 4	OK o ERR	ERR
		Cinema 16:9 (Video)	R B S R	- - - 5	OK o ERR	ERR
		Cinema 14:9 (Video)	R B S R	- - - 7	OK o ERR	ERR
		Zoom 14:9 (Video)	R B S R	- - 1 2	OK o ERR	ERR
	DVI	Normale (Computer)	R C S R	- - - 1	OK o ERR	ERR
		Schermo Int.	R C S R	- - - 2	OK o ERR	ERR
		Dot by Dot (Computer) / Normale (Video)	R C S R	- - - 3	OK o ERR	ERR
		Stiratura (Video)	R C S R	- - - 4	OK o ERR	ERR
		Cinema 16:9 (Video)	R C S R	- - - 5	OK o ERR	ERR
		Cinema 14:9 (Video)	R C S R	- - - 7	OK o ERR	ERR
		Zoom 14:9 (Video)	R C S R	- - 1 2	OK o ERR	ERR
	HDMI	Normale (Computer)	R D S R	- - - 1	OK o ERR	ERR
		Schermo Int.	R D S R	- - - 2	OK o ERR	ERR
		Dot by Dot (Computer) / Normale (Video)	R D S R	- - - 3	OK o ERR	ERR
		Stiratura (Video)	R D S R	- - - 4	OK o ERR	ERR
		Cinema 16:9 (Video)	R D S R	- - - 5	OK o ERR	ERR
		Cinema 14:9 (Video)	R D S R	- - - 7	OK o ERR	ERR
		Zoom 14:9 (Video)	R D S R	- - 1 2	OK o ERR	ERR
	S-VIDEO	Schermo Int.	R A S V	- - - 2	OK o ERR	ERR
		Normale	R A S V	- - - 3	OK o ERR	ERR
		Stiratura	R A S V	- - - 4	OK o ERR	ERR
		Cinema 16:9	R A S V	- - - 5	OK o ERR	ERR
		Cinema 14:9	R A S V	- - - 7	OK o ERR	ERR
		Zoom 14:9	R A S V	- - 1 2	OK o ERR	ERR
		Schermo Int.	R B S V	- - - 2	OK o ERR	ERR
	VIDEO	Normale	R B S V	- - - 3	OK o ERR	ERR
		Stiratura	R B S V	- - - 4	OK o ERR	ERR
		Cinema 16:9	R B S V	- - - 5	OK o ERR	ERR
		Cinema 14:9	R B S V	- - - 7	OK o ERR	ERR
		Zoom 14:9	R B S V	- - 1 2	OK o ERR	ERR
Standard		R A P S	- - 1 0	OK o ERR	ERR	
INGRESSO COMPUTER 1		Mod. Immagine	Presentazione	R A P S	- - 1 1	OK o ERR
	Film		R A P S	- - 1 2	OK o ERR	ERR
	Gioco		R A P S	- - 1 3	OK o ERR	ERR
	sRGB		R A P S	- - 1 4	OK o ERR	ERR
	OPC		Disattivata	R A O C	- - - 0	OK o ERR
		Attivata	R A O C	- - - 1	OK o ERR	ERR
		Attiv. (Displ)	R A O C	- - - 2	OK o ERR	ERR
	Luce di fondo	-16 – +16	R A B L	- * * *	OK o ERR	ERR
	Contrasto	0 – +40	R A P I	- * * *	OK o ERR	ERR
	Luminosità	-30 – +30	R A B R	- * * *	OK o ERR	ERR
	Colore	-30 – +30	R A C O	- * * *	OK o ERR	ERR
	Sfumatura	-30 – +30	R A T I	- * * *	OK o ERR	ERR
	Definizione	-10 – +10	R A S H	- * * *	OK o ERR	ERR
	Rosso	-30 – +30	R A R D	- * * *	OK o ERR	ERR
	Verde	-30 – +30	R A G N	- * * *	OK o ERR	ERR
	Blu	-30 – +30	R A B E	- * * *	OK o ERR	ERR
	Temp col	-2 – +2	R A C T	- - * *	OK o ERR	ERR
	Riduzione del rumore	Disattivata	R A N R	- - - 0	OK o ERR	ERR
		Livello1	R A N R	- - - 1	OK o ERR	ERR
		Livello2	R A N R	- - - 2	OK o ERR	ERR
	Modo Film	Disattivata	R A F M	- - - 0	OK o ERR	ERR
		Attivata	R A F M	- - - 1	OK o ERR	ERR
	Nero	Disattivata	R A B A	- - - 0	OK o ERR	ERR
		Attivata	R A B A	- - - 1	OK o ERR	ERR
	Bianco e nero	Disattivata	R A M N	- - - 0	OK o ERR	ERR
		Attivata	R A M N	- - - 1	OK o ERR	ERR
	Reset Regolazione		R A R E	- - - 1	OK o ERR	ERR
	Tipo segnale	Autom.	I A S I	- - - 0	OK o ERR	ERR
		RGB	I A S I	- - - 1	OK o ERR	ERR
		Componente	I A S I	- - - 2	OK o ERR	ERR

Specifiche RS-232C e impostazioni dei comandi

CONTENUTO COMANDO			COMANDO	PARAMETRO	RITORNO	
					Accensione	Modo di attesa (Modalità 1, Modalità 2)
INGRESSO COMPUTER 2	Mod. Immagine	Standard	R B P S	- - 1 0	OK o ERR	ERR
		Presentazione	R B P S	- - 1 1	OK o ERR	ERR
		Film	R B P S	- - 1 2	OK o ERR	ERR
		Gioco	R B P S	- - 1 3	OK o ERR	ERR
		sRGB	R B P S	- - 1 4	OK o ERR	ERR
	OPC	Disattivata	R B O C	- - - 0	OK o ERR	ERR
		Attivata	R B O C	- - - 1	OK o ERR	ERR
		Attiv. (Displ)	R B O C	- - - 2	OK o ERR	ERR
	Luce di fondo	-16 – +16	R B B L	- * * *	OK o ERR	ERR
	Contrasto	0 – +40	R B P I	- * * *	OK o ERR	ERR
	Luminosità	-30 – +30	R B B R	- * * *	OK o ERR	ERR
	Colore	-30 – +30	R B C O	- * * *	OK o ERR	ERR
	Sfumatura	-30 – +30	R B T I	- * * *	OK o ERR	ERR
	Definizione	-10 – +10	R B S H	- * * *	OK o ERR	ERR
	Rosso	-30 – +30	R B R D	- * * *	OK o ERR	ERR
	Verde	-30 – +30	R B G N	- * * *	OK o ERR	ERR
	Blu	-30 – +30	R B B E	- * * *	OK o ERR	ERR
	Temp col	-2 – +2	R B C T	- - * *	OK o ERR	ERR
	Riduzione del rumore	Disattivata	R B N R	- - - 0	OK o ERR	ERR
		Livello1	R B N R	- - - 1	OK o ERR	ERR
		Livello2	R B N R	- - - 2	OK o ERR	ERR
	Modo Film	Disattivata	R B F M	- - - 0	OK o ERR	ERR
		Attivata	R B F M	- - - 1	OK o ERR	ERR
	Nero	Disattivata	R B B A	- - - 0	OK o ERR	ERR
		Attivata	R B B A	- - - 1	OK o ERR	ERR
	Bianco e nero	Disattivata	R B M N	- - - 0	OK o ERR	ERR
		Attivata	R B M N	- - - 1	OK o ERR	ERR
	Reset Regolazione		R B R E	- - - 1	OK o ERR	ERR
	Tipo segnale	Autom.	I B S I	- - - 0	OK o ERR	ERR
		RGB	I B S I	- - - 1	OK o ERR	ERR
		Componente	I B S I	- - - 2	OK o ERR	ERR
INGRESSO DVI	Mod. Immagine	Standard	R C P S	- - 1 0	OK o ERR	ERR
		Presentazione	R C P S	- - 1 1	OK o ERR	ERR
		Film	R C P S	- - 1 2	OK o ERR	ERR
		Gioco	R C P S	- - 1 3	OK o ERR	ERR
		sRGB	R C P S	- - 1 4	OK o ERR	ERR
	OPC	Disattivata	R C O C	- - - 0	OK o ERR	ERR
		Attivata	R C O C	- - - 1	OK o ERR	ERR
		Attiv. (Displ)	R C O C	- - - 2	OK o ERR	ERR
	Luce di fondo	-16 – +16	R C B L	- * * *	OK o ERR	ERR
	Contrasto	0 – +40	R C P I	- * * *	OK o ERR	ERR
	Luminosità	-30 – +30	R C B R	- * * *	OK o ERR	ERR
	Colore	-30 – +30	R C C O	- * * *	OK o ERR	ERR
	Sfumatura	-30 – +30	R C T I	- * * *	OK o ERR	ERR
	Definizione	-10 – +10	R C S H	- * * *	OK o ERR	ERR
	Rosso	-30 – +30	R C R D	- * * *	OK o ERR	ERR
	Verde	-30 – +30	R C G N	- * * *	OK o ERR	ERR
	Blu	-30 – +30	R C B E	- * * *	OK o ERR	ERR
	Temp col	-2 – +2	R C C T	- - * *	OK o ERR	ERR
	Riduzione del rumore	Disattivata	R C N R	- - - 0	OK o ERR	ERR
		Livello1	R C N R	- - - 1	OK o ERR	ERR
		Livello2	R C N R	- - - 2	OK o ERR	ERR
	Modo Film	Disattivata	R C F M	- - - 0	OK o ERR	ERR
		Attivata	R C F M	- - - 1	OK o ERR	ERR
	Nero	Disattivata	R C B A	- - - 0	OK o ERR	ERR
		Attivata	R C B A	- - - 1	OK o ERR	ERR
	Bianco e nero	Disattivata	R C M N	- - - 0	OK o ERR	ERR
		Attivata	R C M N	- - - 1	OK o ERR	ERR
	Reset Regolazione		R C R E	- - - 1	OK o ERR	ERR
	Tipo segnale	RGB PC Dig.	I C S I	- - - 3	OK o ERR	ERR
		Comp. PC Dig.	I C S I	- - - 4	OK o ERR	ERR
		RGB vi. Dig.	I C S I	- - - 5	OK o ERR	ERR
		Comp. vi. Dig.	I C S I	- - - 6	OK o ERR	ERR
	Gamma dinamica	Autom.	H M C D	- - - 0	OK o ERR	ERR
		Standard	H M C D	- - - 1	OK o ERR	ERR
		Migliorata	H M C D	- - - 2	OK o ERR	ERR

Specifiche RS-232C e impostazioni dei comandi

CONTENUTO COMANDO			COMANDO	PARAMETRO	RITORNO		
					Accensione	Modo di attesa (Modalità 1, Modalità 2)	
INGRESSO HDMI	Mod. Immagine	Standard	R D P S	- - 1 0	OK o ERR	ERR	
		Presentazione	R D P S	- - 1 1	OK o ERR	ERR	
		Film	R D P S	- - 1 2	OK o ERR	ERR	
		Gioco	R D P S	- - 1 3	OK o ERR	ERR	
		sRGB	R D P S	- - 1 4	OK o ERR	ERR	
	OPC	Disattivata	R D O C	- - - 0	OK o ERR	ERR	
		Attivata	R D O C	- - - 1	OK o ERR	ERR	
		Attiv. (Displ)	R D O C	- - - 2	OK o ERR	ERR	
	Luce di fondo	-16 – +16	R D B L	- * * *	OK o ERR	ERR	
	Contrasto	0 – +40	R D P I	- * * *	OK o ERR	ERR	
	Luminosità	-30 – +30	R D B R	- * * *	OK o ERR	ERR	
	Colore	-30 – +30	R D C O	- * * *	OK o ERR	ERR	
	Sfumatura	-30 – +30	R D T I	- * * *	OK o ERR	ERR	
	Definizione	-10 – +10	R D S H	- * * *	OK o ERR	ERR	
	Rosso	-30 – +30	R D R D	- * * *	OK o ERR	ERR	
	Verde	-30 – +30	R D G N	- * * *	OK o ERR	ERR	
	Blu	-30 – +30	R D B E	- * * *	OK o ERR	ERR	
	Temp col	-2 – +2	R D C T	- - * *	OK o ERR	ERR	
	Riduzione del rumore	Disattivata	R D N R	- - - 0	OK o ERR	ERR	
		Livello1	R D N R	- - - 1	OK o ERR	ERR	
		Livello2	R D N R	- - - 2	OK o ERR	ERR	
	Modo Film	Disattivata	R D F M	- - - 0	OK o ERR	ERR	
		Attivata	R D F M	- - - 1	OK o ERR	ERR	
	Nero	Disattivata	R D B A	- - - 0	OK o ERR	ERR	
		Attivata	R D B A	- - - 1	OK o ERR	ERR	
	Bianco e nero	Disattivata	R D M N	- - - 0	OK o ERR	ERR	
		Attivata	R D M N	- - - 1	OK o ERR	ERR	
	Reset Regolazione		R D R E	- - - 1	OK o ERR	ERR	
	Tipo segnale	Autom.	I D S I	- - 2 0	OK o ERR	ERR	
		RGB	I D S I	- - - 5	OK o ERR	ERR	
		YCbCr4:4:4	I D S I	- - - 7	OK o ERR	ERR	
		YCbCr4:2:2	I D S I	- - - 8	OK o ERR	ERR	
	Gamma dinamica	Autom.	H M D D	- - - 0	OK o ERR	ERR	
		Standard	H M D D	- - - 1	OK o ERR	ERR	
		Migliorata	H M D D	- - - 2	OK o ERR	ERR	
	Spazio colore	Autom.	H M D C	- - - 0	OK o ERR	ERR	
		ITU601	H M D C	- - - 1	OK o ERR	ERR	
		ITU709	H M D C	- - - 2	OK o ERR	ERR	
	INGRESSO S-VIDEO	Mod. Immagine	Standard	V A P S	- - 1 0	OK o ERR	ERR
			Presentazione	V A P S	- - 1 1	OK o ERR	ERR
			Film	V A P S	- - 1 2	OK o ERR	ERR
			Gioco	V A P S	- - 1 3	OK o ERR	ERR
		OPC	Disattivata	V A O C	- - - 0	OK o ERR	ERR
			Attivata	V A O C	- - - 1	OK o ERR	ERR
			Attiv. (Displ)	V A O C	- - - 2	OK o ERR	ERR
		Luce di fondo	-16 – +16	V A B L	- * * *	OK o ERR	ERR
Contrasto		0 – +40	V A P I	- * * *	OK o ERR	ERR	
Luminosità		-30 – +30	V A B R	- * * *	OK o ERR	ERR	
Colore		-30 – +30	V A C O	- * * *	OK o ERR	ERR	
Sfumatura		-30 – +30	V A T I	- * * *	OK o ERR	ERR	
Definizione		-10 – +10	V A S H	- * * *	OK o ERR	ERR	
Rosso		-30 – +30	V A R D	- * * *	OK o ERR	ERR	
Verde		-30 – +30	V A G N	- * * *	OK o ERR	ERR	
Blu		-30 – +30	V A B E	- * * *	OK o ERR	ERR	
Temp col		-2 – +2	V A C T	- - * *	OK o ERR	ERR	
Riduzione del rumore		Disattivata	V A N R	- - - 0	OK o ERR	ERR	
		Livello1	V A N R	- - - 1	OK o ERR	ERR	
		Livello2	V A N R	- - - 2	OK o ERR	ERR	
Modo Film		Disattivata	V A F M	- - - 0	OK o ERR	ERR	
		Attivata	V A F M	- - - 1	OK o ERR	ERR	
Nero		Disattivata	V A B A	- - - 0	OK o ERR	ERR	
		Attivata	V A B A	- - - 1	OK o ERR	ERR	
3D-Y/C		Disattivata	V A Y C	- - - 0	OK o ERR	ERR	
		Veloce	V A Y C	- - - 1	OK o ERR	ERR	
		Standard	V A Y C	- - - 2	OK o ERR	ERR	
		Lento	V A Y C	- - - 3	OK o ERR	ERR	
Bianco e nero		Disattivata	V A M N	- - - 0	OK o ERR	ERR	
		Attivata	V A M N	- - - 1	OK o ERR	ERR	
Reset Regolazione			V A R E	- - - 1	OK o ERR	ERR	

Specifiche RS-232C e impostazioni dei comandi

CONTENUTO COMANDO			COMANDO	PARAMETRO	RITORNO	
					Accensione	Modo di attesa (Modalità 1, Modalità 2)
INGRESSO VIDEO	Mod. Immagine	Standard	V B P S	- - 1 0	OK o ERR	ERR
		Presentazione	V B P S	- - 1 1	OK o ERR	ERR
		Film	V B P S	- - 1 2	OK o ERR	ERR
		Gioco	V B P S	- - 1 3	OK o ERR	ERR
	OPC	Disattivata	V B O C	- - - 0	OK o ERR	ERR
		Attivata	V B O C	- - - 1	OK o ERR	ERR
		Attiv. (Displ)	V B O C	- - - 2	OK o ERR	ERR
	Luce di fondo	-16 - +16	V B B L	- * * *	OK o ERR	ERR
	Contrasto	0 - +40	V B P I	- * * *	OK o ERR	ERR
	Luminosità	-30 - +30	V B B R	- * * *	OK o ERR	ERR
	Colore	-30 - +30	V B C O	- * * *	OK o ERR	ERR
	Sfumatura	-30 - +30	V B T I	- * * *	OK o ERR	ERR
	Definizione	-10 - +10	V B S H	- * * *	OK o ERR	ERR
	Rosso	-30 - +30	V B R D	- * * *	OK o ERR	ERR
	Verde	-30 - +30	V B G N	- * * *	OK o ERR	ERR
	Blu	-30 - +30	V B B E	- * * *	OK o ERR	ERR
	Temp col	-2 - +2	V B C T	- - - *	OK o ERR	ERR
	Riduzione del rumore	Disattivata	V B N R	- - - 0	OK o ERR	ERR
		Livello1	V B N R	- - - 1	OK o ERR	ERR
		Livello2	V B N R	- - - 2	OK o ERR	ERR
	Modo Film	Disattivata	V B F M	- - - 0	OK o ERR	ERR
		Attivata	V B F M	- - - 1	OK o ERR	ERR
	Nero	Disattivata	V B B A	- - - 0	OK o ERR	ERR
		Attivata	V B B A	- - - 1	OK o ERR	ERR
	3D-Y/C	Disattivata	V B Y C	- - - 0	OK o ERR	ERR
		Veloce	V B Y C	- - - 1	OK o ERR	ERR
		Standard	V B Y C	- - - 2	OK o ERR	ERR
		Lento	V B Y C	- - - 3	OK o ERR	ERR
	Bianco e nero	Disattivata	V B M N	- - - 0	OK o ERR	ERR
		Attivata	V B M N	- - - 1	OK o ERR	ERR
	Reset Regolazione		V B R E	- - - 1	OK o ERR	ERR
Posizione	Posiz. -O	-10 - +10	I A H P	- * * *	OK o ERR	ERR
	Posiz. -V	-20 - +20	I A V P	- * * *	OK o ERR	ERR
	Reset Regolazione		I A R E	- - - 1	OK o ERR	ERR
Sinc fine	Clock	-90 - +90	I N C L	- * * *	OK o ERR	ERR
	Fase	0 - +15	I N P H	- * * *	OK o ERR	ERR
	Posiz. -O	-90 - +90	I A H P	- * * *	OK o ERR	ERR
	Posiz. -V	-60 - +60	I A V P	- * * *	OK o ERR	ERR
	Reset regolazione sincronizzazione fine		I A R E	- - - 1	OK o ERR	ERR
Controllo frequenza RGB	Orizzontale		T F R Q	- - - 1	kHz (**.* o ERR)	ERR
	Verticale		T F R Q	- - - 2	Hz (**.* o ERR)	ERR
Impostazione HDMI	Vis. Auto.	Disattiva	H M D W	- - - 0	OK o ERR	ERR
		Attiva	H M D W	- - - 1	OK o ERR	ERR
	Selez. audio	Digitale	H M D A	- - - 0	OK o ERR	ERR
		Analogico	H M D A	- - - 1	OK o ERR	ERR
Audio	Bilanc.	-30 - +30	A A B L	- * * *	OK o ERR	ERR
	Acuti	-15 - +15	A A T E	- * * *	OK o ERR	ERR
	Bassi	-15 - +15	A A B A	- * * *	OK o ERR	ERR
	Reset regolazione audio		A A R E	- - - 1	OK o ERR	ERR
Uscita audio	Uscita fissa aud.		A O U T	- - - 1	OK o ERR	ERR
	Uscita var. audio		A O U T	- - - 2	OK o ERR	ERR
Modalità standby	Modalità1		S T B Y	- - - 1	OK o ERR	ERR
	Modalità2		S T B Y	- - - 2	OK o ERR	ERR
	Modalità3		S T B Y	- - - 3	OK o ERR	ERR
Avvio automatico	Attivata		A R E S	- - - 1	OK o ERR	ERR
	Disattivata		A R E S	- - - 0	OK o ERR	ERR
Gest. Alim.	Disattivata		P W M N	- - - 0	OK o ERR	ERR
	Modalità1		P W M N	- - - 1	OK o ERR	ERR
	Modalità2		P W M N	- - - 2	OK o ERR	ERR
Spegn. se inatt.	Disattivata		A P O W	- - - 0	OK o ERR	ERR
	30 min.		A P O W	- - 3 0	OK o ERR	ERR
	180 min. (3 ore)		A P O W	- 1 8 0	OK o ERR	ERR
Ecologia	SI		E C L S	- - - 1	OK o ERR	ERR
Sottotitoli	Disattivata		C L C A	- - - 0	OK o ERR	ERR
	CC1		C L C A	- - - 1	OK o ERR	ERR
	CC2		C L C A	- - - 2	OK o ERR	ERR
	Text1		C L C A	- - - 3	OK o ERR	ERR
	Text2		C L C A	- - - 4	OK o ERR	ERR

Specifiche RS-232C e impostazioni dei comandi

CONTENUTO COMANDO		COMANDO	PARAMETRO	RITORNO	
				Accensione	Modo di attesa (Modalità 1, Modalità 2)
Sistema video	Autom.	M E S Y	- - - 1	OK o ERR	ERR
	PAL	M E S Y	- - - 2	OK o ERR	ERR
	SECAM	M E S Y	- - - 3	OK o ERR	ERR
	NTSC4.43	M E S Y	- - - 4	OK o ERR	ERR
	NTSC3.58	M E S Y	- - - 5	OK o ERR	ERR
	PAL_60	M E S Y	- - - 8	OK o ERR	ERR
Selezione Sfond	Blu	I M B G	- - - 3	OK o ERR	ERR
	Nessuno	I M B G	- - - 4	OK o ERR	ERR
LED	Disattivata	L E D S	- - - 0	OK o ERR	ERR
	Attivata	L E D S	- - - 1	OK o ERR	ERR
Ritardo accensione	Tempo di ritardo 0 - 100 sec.	P O W D	- * * *	OK o ERR	ERR
Rotaz. dell'immag.	Capovolgì	I M R E	- - - 0	OK o ERR	ERR
	Attivata	I M R E	- - - 1	OK o ERR	ERR
	Invertì	I M I N	- - - 0	OK o ERR	ERR
	Attivata	I M I N	- - - 1	OK o ERR	ERR
Accendi blocco	Tastiera principale	Disattivata	K E Y L	- - - 0	OK o ERR
		Livello1	K E Y L	- - - 1	OK o ERR
		Livello2	K E Y L	- - - 2	OK o ERR
	Impost. Princ.	Disattivata	R M C L	- - - 0	OK o ERR
		Livello1	R M C L	- - - 1	OK o ERR
		Livello2	R M C L	- - - 2	OK o ERR
Imposta ingressi	COMPUTER 1	Disattivata	R A S I	- - - 0	OK o ERR
		Attivata	R A S I	- - - 1	OK o ERR
	COMPUTER 2	Disattivata	R B S I	- - - 0	OK o ERR
		Attivata	R B S I	- - - 1	OK o ERR
	DVI	Disattivata	R C S I	- - - 0	OK o ERR
		Attivata	R C S I	- - - 1	OK o ERR
	HDMI	Disattivata	R D S I	- - - 0	OK o ERR
		Attivata	R D S I	- - - 1	OK o ERR
	S-VIDEO	Disattivata	V A S I	- - - 0	OK o ERR
		Attivata	V A S I	- - - 1	OK o ERR
	VIDEO	Disattivata	V B S I	- - - 0	OK o ERR
		Attivata	V B S I	- - - 1	OK o ERR
Etich. ingresso	COMPUTER 1	(primi 3 caratteri)	R A L B 1	* * *	OK o ERR
		(3 caratteri centrali)	R A L B 2	* * *	OK o ERR
		(ultimi 3 caratteri)	R A L B 3	* * *	OK o ERR
	COMPUTER 2	(primi 3 caratteri)	R B L B 1	* * *	OK o ERR
		(3 caratteri centrali)	R B L B 2	* * *	OK o ERR
		(ultimi 3 caratteri)	R B L B 3	* * *	OK o ERR
	DVI	(primi 3 caratteri)	R C L B 1	* * *	OK o ERR
		(3 caratteri centrali)	R C L B 2	* * *	OK o ERR
		(ultimi 3 caratteri)	R C L B 3	* * *	OK o ERR
	HDMI	Autom.	H D L B	- - - 0	OK o ERR
		Manuale	H D L B	- - - 1	OK o ERR
		(primi 3 caratteri)	R D L B 1	* * *	OK o ERR
		(3 caratteri centrali)	R D L B 2	* * *	OK o ERR
		(ultimi 3 caratteri)	R D L B 3	* * *	OK o ERR
	S-VIDEO	(primi 3 caratteri)	V A L B 1	* * *	OK o ERR
		(3 caratteri centrali)	V A L B 2	* * *	OK o ERR
		(ultimi 3 caratteri)	V A L B 3	* * *	OK o ERR
	VIDEO	(primi 3 caratteri)	V B L B 1	* * *	OK o ERR
		(3 caratteri centrali)	V B L B 2	* * *	OK o ERR
		(ultimi 3 caratteri)	V B L B 3	* * *	OK o ERR
Lingua	English	M E L A	- - - 1	OK o ERR	ERR
	Deutsch	M E L A	- - - 2	OK o ERR	ERR
	Español	M E L A	- - - 3	OK o ERR	ERR
	Nederlands	M E L A	- - - 4	OK o ERR	ERR
	Français	M E L A	- - - 5	OK o ERR	ERR
	Italiano	M E L A	- - - 6	OK o ERR	ERR
	日本語	M E L A	- - - 8	OK o ERR	ERR
	Master & Slave	S T A K	- - - 0	OK o ERR	ERR
Master & Slave	Master	S T A K	- - - 1	OK o ERR	ERR
	Slave	S T A K	- - - 2	OK o ERR	ERR
P&P (Dividi schermo)	Disattivata	P O T P	- - - 0	OK o ERR	ERR
	Attivata	P O T P	- - - 1	OK o ERR	ERR

Specifiche RS-232C e impostazioni dei comandi

CONTENUTO COMANDO			COMANDO	PARAMETRO	RITORNO	
					Accensione	Modo di attesa (Modalità 1, Modalità 2)
Seleziona P&P principale	Sinistra *2		P O T M	- - - 1	OK o ERR	ERR
	Destra *2		P O T M	- - - 2	OK o ERR	ERR
Reattiva tutto			A L R E	- - - 1	OK o ERR	ERR
Spegnimento	Spegnimento	0-12	O F T M	- - * *	OK o ERR	ERR
Multischermo *3	Stato	Disattivata	W A L S	- - - 0	OK o ERR	ERR
		2x1	W A L S	0 2 0 1	OK o ERR	ERR
		3x1	W A L S	0 3 0 1	OK o ERR	ERR
		4x1	W A L S	0 4 0 1	OK o ERR	ERR
		2x2	W A L S	0 2 0 2	OK o ERR	ERR
		3x3	W A L S	0 3 0 3	OK o ERR	ERR
		4x4	W A L S	0 4 0 4	OK o ERR	ERR
	Schermo Posizione	1-1	W A L P	0 1 0 1	OK o ERR	ERR
		1-2	W A L P	0 1 0 2	OK o ERR	ERR
		1-3	W A L P	0 1 0 3	OK o ERR	ERR
		1-4	W A L P	0 1 0 4	OK o ERR	ERR
		2-1	W A L P	0 2 0 1	OK o ERR	ERR
		2-2	W A L P	0 2 0 2	OK o ERR	ERR
		2-3	W A L P	0 2 0 3	OK o ERR	ERR
		2-4	W A L P	0 2 0 4	OK o ERR	ERR
		3-1	W A L P	0 3 0 1	OK o ERR	ERR
		3-2	W A L P	0 3 0 2	OK o ERR	ERR
		3-3	W A L P	0 3 0 3	OK o ERR	ERR
		3-4	W A L P	0 3 0 4	OK o ERR	ERR
		4-1	W A L P	0 4 0 1	OK o ERR	ERR
		4-2	W A L P	0 4 0 2	OK o ERR	ERR
		4-3	W A L P	0 4 0 3	OK o ERR	ERR
		4-4	W A L P	0 4 0 4	OK o ERR	ERR
		Bezel-H	0 - 30	W A S H	- - * *	OK o ERR
	Bezel-V	0 - 30	W A S V	- - * *	OK o ERR	ERR
	Posiz. -O	-30 - +30	W A L H	- * * *	OK o ERR	ERR
	Posiz. -V	-30 - +30	W A L V	- * * *	OK o ERR	ERR

*1 Per impostare il nome del monitor, inviare i comandi nell'ordine MTN1, MTN2 e MTN3.

*2 Il comando Seleziona P&P Principale può essere dato solo se "P&P (Dividi schermo)" è impostato su "Attivata".

*3 Per impostare il multischermo, è necessario dare prima il comando Status.

Impostazione dell'ambiente di rete del monitor

Questa sezione descrive la procedura di base per l'uso del monitor tramite la rete.

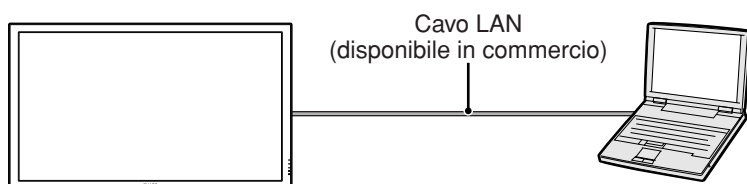
Se la rete è già realizzata, potrebbe essere necessario cambiare le impostazioni di rete del monitor. Si prega di consultare il vostro amministratore di rete per l'assistenza con queste impostazioni.

È possibile eseguire le impostazioni di rete sia sul monitor che sul computer. A seguito si descrive la procedura per eseguire le impostazioni sul computer.

Impostazioni di rete sul computer

1. Collegamento del monitor ad un computer

Collegare un cavo LAN (Categoria 5, di tipo incrociato) tra il computer e il monitor.

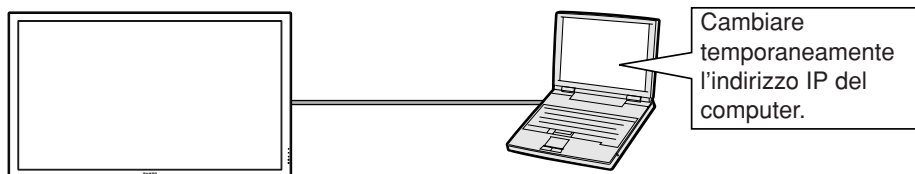


→ Pagina 11

E'anche possibile eseguire le impostazioni dei passaggi 2 e 3 sottostanti utilizzando il menu del monitor. Per maggiori informazioni, consultare il manuale di istruzioni del monitor (Vedere pagina 38).

2. Impostazione di un indirizzo IP per il computer

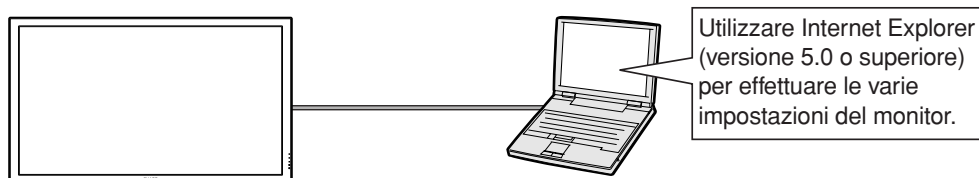
Regolare le impostazioni IP del computer per abilitare le comunicazioni one-to-one con il monitor.



→ Pagine 12, 13

3. Impostazione di un collegamento di rete per il monitor

Regolare le impostazioni di rete del monitor per conformarsi alla vostra rete.



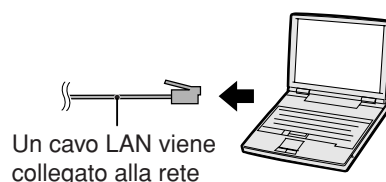
→ Pagina 14

- Microsoft® e Windows® sono marchi depositati della Microsoft Corporation, negli Stati Uniti e/o in altre nazioni.
- Tutti gli altri nomi di società o prodotti sono marchi o marchi depositati delle compagnie proprietarie.

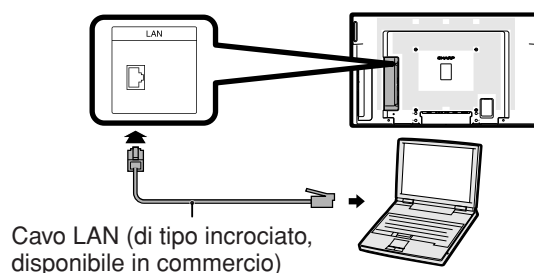
1. Collegamento del monitor ad un computer

Istituzione di un collegamento one-to-one dal monitor ad un computer. Utilizzando un cavo LAN (Categoria 5, di tipo incrociato) è possibile configurare il monitor tramite il computer.

- 1 Scollegare il cavo LAN del computer dalla rete esistente.

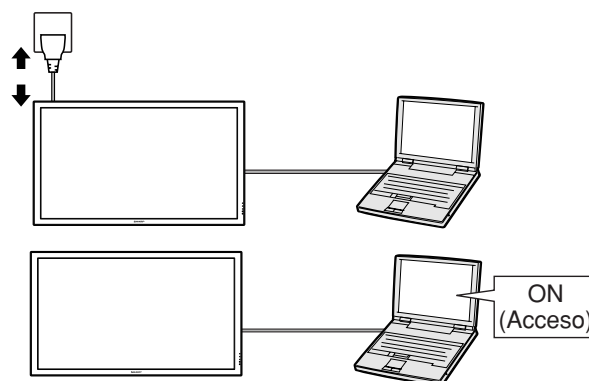


- 2 Collegare un cavo LAN (un cavo UTP, Categoria 5, di tipo incrociato) al terminale LAN del monitor, e collegare l'altra estremità del cavo al terminale LAN del computer.



- 3 Inserire il cavo di alimentazione nella presa CA del monitor.

- 4 Accendere il computer.



Informazioni

Confermare che la spia LINK LED sul retro del monitor si illumini. Se la spia LINK LED non si illumina, controllate quanto segue:

- Il cavo LAN è collegato correttamente.
- Gli interruttori di accensione di entrambi il monitor e il computer sono accesi.

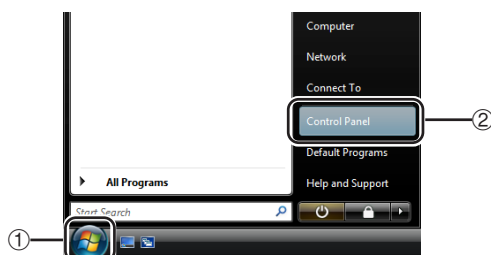
Questo completa il collegamento. Procedere ora a paragrafo “2. Impostazione di un indirizzo IP per il computer”.

2. Impostazione di un indirizzo IP per il computer

Nel seguito si descrive come eseguire le impostazioni con Windows Vista®.

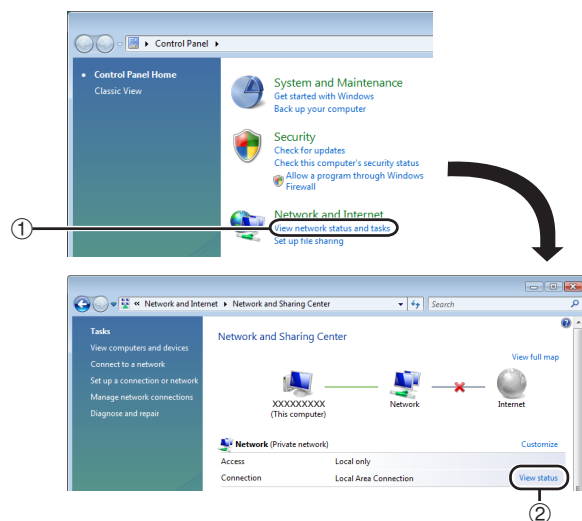
1 Accedete alla rete utilizzando l'account di amministratore per il computer.

2 Cliccare "start", e quindi cliccare "Control Panel" (Pannello di controllo).



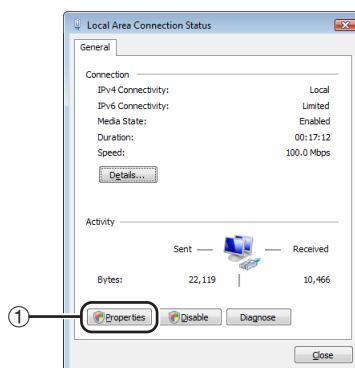
3 Cliccare "View network status and tasks" (Visualizza stato rete e attività) in "Network and Internet" (Rete e internet), e poi cliccare "View status" (Visualizza stato) nella nuova finestra.

- Questo manuale usa esempi per spiegare le operazioni in Category View (visualizzazione per categorie). Se state utilizzando Classic View (visualizzazione classica), fare doppio click su "Network and Sharing Center" (Centro connessioni di rete e condivisione).

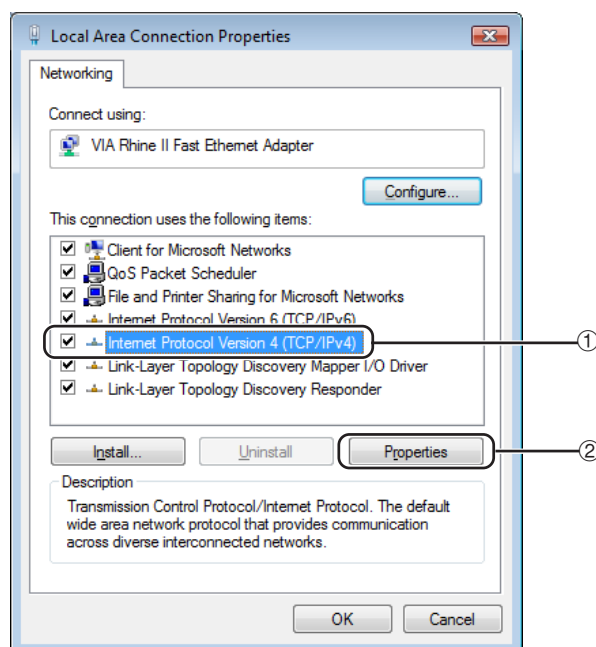


4 Cliccare "Properties" (Proprietà).

- Quando il display di controllo dell'account utente è visualizzato, cliccare "Continue" (Continua).

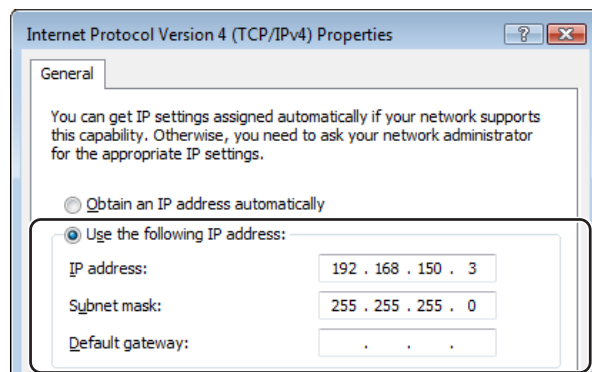


- 5** Cliccare “Internet Protocol Version 4 (TCP/IPv4)” (Protocollo Internet Versione 4 (TCP/IPv4)), e quindi cliccare il tasto “Properties” (Proprietà).



- 6** Confermare o cambiare un indirizzo IP per l'impostazione del computer.

- ① Confermare e annotare “IP address” (Indirizzo IP) corrente, “Subnet mask” (Maschera di sottorete) e “Default gateway” (Gateway predefinito).
Annotare “IP address” (Indirizzo IP) corrente, “Subnet mask” (Maschera di sottorete) e “Default gateway” (Gateway predefinito) poiché verrà richiesto di eseguire il ripristino in un secondo momento.
- ② Eseguire le impostazioni temporanee come descritto di seguito:
IP address : 192.168.150.3
Subnet mask : 255.255.255.0
Default gateway : (Non immettere alcun valore.)



Nota

- Le impostazioni default di fabbrica del monitor sono le seguenti:
Cliente DHCP : OFF
IP address : 192.168.150.2
Subnet mask : 255.255.255.0
Default gateway : 0.0.0.0

- 7** Dopo l'impostazione, cliccare il tasto “OK”, e quindi riavviare il computer.

Dopo la conferma o l'impostazione, procedere al paragrafo “3. Impostazione di un collegamento di rete per il monitor”.

3. Impostazione di un collegamento di rete per il monitor

Le impostazioni per tali voci, come l'indirizzo IP del monitor e la subnet mask, sono compatibili con la rete esistente.

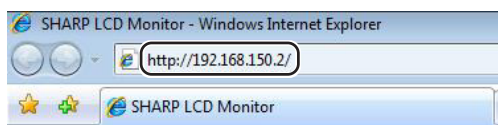
Impostare ciascuna voce sul monitor come segue. (Vedere pagina 38 del manuale d'istruzioni del monitor per le impostazioni.)

Cliente DHCP: OFF

Indirizzo IP: 192.168.150.002

Masc. subnet: 255.255.255.000

1 Avviare Internet Explorer (versione 5.0 o superiore) sul computer, e immettere "http://192.168.150.2/" in "Address" (Indirizzo), e quindi premere il tasto "Enter".

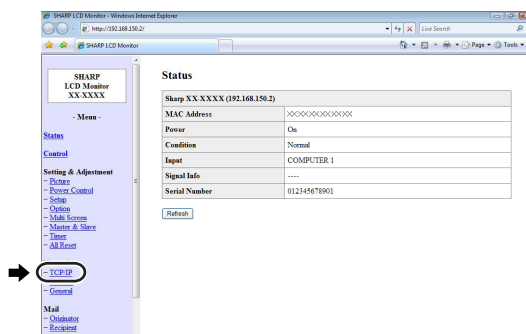


2 Se ancora non sono stati impostati un nome utente e una password, cliccare solo il tasto "OK".

- Se sono già stati impostati un nome utente e una password, immettere il nome utente e la password, e quindi cliccare il tasto "OK".
- Se il nome utente e la password vengono immessi in modo errato per tre volte, verrà visualizzato un messaggio di errore.
- Se si usa Internet Explorer 7, è possibile che venga visualizzata una diversa schermata di installazione. Se ciò accade, effettuare le opportune modifiche alla schermata di installazione.



3 Quando appare lo schermo come viene mostrato alla destra, cliccare "TCP/IP".



4 Appare lo schermo di impostazione TCP/IP, predisporre le impostazioni di rete per il monitor.

Voci	Esempio di impostazione / Osservazioni
DHCP Client (Client DHCP)	Selezionare "ON" o "OFF" per determinare l'utilizzo o meno del Client DHCP.
IP Address (Indirizzo IP)	È possibile impostare questa voce quando "DHCP Client" è impostato su "OFF". Impostazione iniziale di fabbrica: 192.168.150.2 Immettere un indirizzo IP appropriato per la rete.
Subnet Mask (Maschera di sottorete)	È possibile impostare questa voce quando "DHCP Client" è impostato su "OFF". Impostazione iniziale di fabbrica: 255.255.255.0 Impostare la subnet mask (maschera di sottorete) allo stesso modo come quella del computer e apparecchiatura sulla rete.
Default Gateway (Gateway predefinito)	È possibile impostare questa voce quando "DHCP Client" è impostato su "OFF". Impostazione iniziale di fabbrica: 0.0.0.0 * Quando non è in uso, impostare a "0.0.0.0".
DNS server (Server DNS)	Impostazione iniziale di fabbrica: 0.0.0.0 * Quando non è in uso, impostare a "0.0.0.0".

Nota

- Confermare il segmento di rete esistente (gruppo indirizzo IP) per evitare l'impostazione di un indirizzo IP che duplichi gli indirizzi IP di altre apparecchiature di rete o computer. Se "192.168.150.2" non è utilizzato nella rete avente un indirizzo IP di "192.168.150.XXX", non dovete cambiare l'indirizzo IP del monitor.
- Per maggiori dettagli riguardo ciascuna impostazione, consultare il vostro amministratore di rete.

5 Cliccare il tasto "Apply" (Applica).

6 Appaiono i valori impostati. Confermare che i valori sono stati impostati correttamente, e quindi cliccare il tasto "Confirm" (Conferma).

- Chiudere il browser.
- Questo completa le impostazioni di rete.
- Dopo l'impostazione delle voci, attendere per 10 secondi e quindi accedere di nuovo.
- Cambiare l'indirizzo IP del computer di impostazione all'indirizzo originario, che avrete annotato al passaggio 6-① a pagina 13, quindi collegare il computer e il monitor alla rete.

Network - TCP/IP

DHCP Client	<input checked="" type="radio"/> OFF <input type="radio"/> ON
IP Address	192 168 150 2
Subnet Mask	255 255 255 0
Default Gateway	0 0 0 0 <small>* "0.0.0.0" means "Using no default gateway."</small>
DNS Server	0 0 0 0 <small>* "0.0.0.0" means "Using no DNS server."</small>

Apply Refresh

Network - TCP/IP

DHCP Client	<input checked="" type="radio"/> OFF <input type="radio"/> ON
IP Address	192 168 150 2
Subnet Mask	255 255 255 0
Default Gateway	0 0 0 0 <small>* "0.0.0.0" means "Using no default gateway."</small>
DNS Server	0 0 0 0 <small>* "0.0.0.0" means "Using no DNS server."</small>

Apply Refresh

Network - TCP/IP

The TCP/IP settings will be changed as below.

DHCP Client : OFF
IP Address : 192.168.150.2
Subnet Mask : 255.255.255.0
Default Gateway : 0.0.0.0
DNS Server : 0.0.0.0

Do you want to change the TCP/IP settings?

Confirm Cancel

After you click "Confirm", if you want to continue to operate this projector via the network, please wait for 10 seconds and then re-access to "192.168.150.2".

Controllo del monitor tramite rete LAN

Una volta collegato il monitor alla rete, inserire “IP address” (Indirizzo IP) del monitor in “Address” (Indirizzo) in Internet Explorer (versione 5.0 o successiva) utilizzando un computer sulla rete per aprire uno schermo di impostazione che consente di controllare il monitor tramite una rete.

Controllo del monitor usando Internet Explorer (Versione 5.0 o superiore)

Completare le connessioni all'apparecchiatura esterna prima dell'avvio dell'operazione. (Vedere alle pagine 16-20 del manuale di istruzioni del monitor.)

Completare il collegamento del cavo CA. (Vedere a pagina 21 del manuale di istruzioni del monitor.)

1 Avviare Internet Explorer (versione 5.0 o superiore) sul computer.

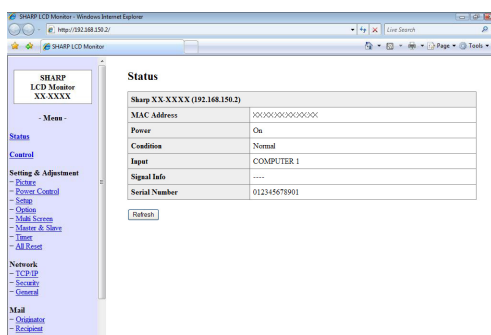
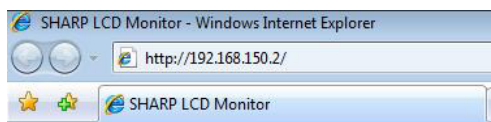
2 Immettere “http://” seguito dall'indirizzo IP del monitor impostato tramite la procedura riportata a pagina 15, seguito da “/” in “Address” (Indirizzo), e quindi premere il tasto “Enter”.

- Quando “DHCP Client” (Client DHCP) è impostato su “OFF” sul monitor, l'indirizzo IP è 192.168.150.2. Se non avevate cambiato l'indirizzo IP nel paragrafo “3. Impostazione di un collegamento di rete per il monitor” (pagine 14-15), immettere “http://192.168.150.2/”.
- Se “DHCP Client” (Cliente DHCP) è impostato su “ON” sul monitor, è possibile controllare l'indirizzo IP dato dal server DHCP utilizzando il menu del monitor. Per maggiori informazioni, consultare il manuale di istruzioni del monitor (Vedere pagina 38).

3 Appare uno schermo per il controllo del monitor, predisporre per l'esecuzione delle varie condizioni di stato, controllo, e impostazioni.

Nota

- Quando si collega il monitor alla rete LAN, utilizzare un cavo LAN (Categoria 5). Quando si collega il monitor ad un hub, usare un cavo passante diretto.



Conferma dello stato del monitor (Status)

Status

Sharp XX-XXXX (192.168.150.2)	
MAC Address	XXXXXXXXXXXXXX
Power	On
Condition	Normal
Input	COMPUTER 1
Signal Info	----
Serial Number	012345678901

[Refresh](#)

Su questo schermo, potete confermare lo stato del monitor. È possibile confermare le seguenti voci :

- MAC Address (Indirizzo MAC)
- Power (Alimentazione)
- Condition (Condizione)
- Input (Ingresso)
- Signal Info (Informazioni segnale)
- Serial Number (Numero di serie)

Nota

- Se cliccate il tasto “Refresh” (Aggiornamento) prima che venga visualizzato completamente lo schermo, apparirà un messaggio di errore (“Server Busy Error” (Errore di server occupato)). Attendere per un momento e quindi azionare di nuovo.
- Per maggiori dettagli riguardo a ciascuna voce, riferirsi al manuale di istruzioni del monitor.

Controllo del monitor (Control)

Control

Power	<input type="radio"/> Standby <input checked="" type="radio"/> On
Input	Computer1
Volume	20
AV Mute	<input checked="" type="radio"/> Off <input type="radio"/> On

[Refresh](#)

Su questo schermo, potete eseguire il controllo del monitor. È possibile controllare le seguenti voci :

- Power (Alimentazione)
- Input Select (Selezione ingresso)
- Volume
- AV Mute (Silenziamento AV)

Nota

- Se cliccate il tasto “Refresh” (Aggiornamento) prima che venga visualizzato completamente lo schermo, apparirà un messaggio di errore (“Server Busy Error” (Errore di server occupato)). Attendere per un momento e quindi azionare di nuovo.
- Questa pagina non è disponibile mentre il monitor è in fase di riscaldamento.
- Mentre il monitor è nel modo di attesa, è possibile controllare solamente “Power ON” (Accensione).
- Per maggiori dettagli riguardo ciascuna voce, riferirsi al manuale di istruzioni del monitor.

Impostazione e regolazione del monitor (Settings & Adjustments)

Esempio: Visualizzazione dello schermo “Picture” (Immagine) per COMPUTER

Setting & Adjustment - Picture (—)

AV Mode	<input type="button" value="Standard"/>
OPC	<input type="button" value="On(Display)"/>
Color Temp.	<input type="button" value="High"/>
DNR	<input type="button" value="Off"/>
Film Mode	<input type="radio"/> Off <input type="radio"/> On
Black	<input type="radio"/> Off <input type="radio"/> On
3D-Y/C	<input type="button" value="Standard"/>
Monochrome	<input type="radio"/> Off <input type="radio"/> On

Su questo schermo, potete effettuare le impostazioni o regolazioni del monitor. È possibile impostare o regolare le seguenti voci :

- AV Mode (Mod. Immagine)
- OPC
- Color Temp. (Temp col)
- DNR (Riduzione del rumore)
- Film Mode (Modo Film)
- Black (Nero)
- 3D-Y/C
- Monochrome (Bianco e nero)
- Power Management (Gestione alimentazione)
- No Operation Off (Spegn. se inatt.)
- Ecology (Ecologia)
- Old Password (Vecchia password)
- New Password (Nuova password)
- Keylock (Accendi blocco)
- Set Inputs (Imposta ingressi)
- Input Label (Etich. ingresso)
- Fine Sync (Sinc fine)
- Auto Sync (Sinc auto.)
- Auto Restart (Avvio automatico)
- RS-232C
- Closed Caption (Sottotitoli)
- Audio Output (Uscita audio)
- Video System (Sistema video)
- Signal Type (Tipo segnale)
- Color Space (Spazio colore)
- Dynamic Range (Gamma dinamica)
- OSD Language (Lingua sullo schermo)
- HDMI Setup (Impostazione HDMI)
- Resize (Ridimens.)
- Picture Flip (Rotaz. dell'immag.)
- Power On Delay (Ritardo accensione)
- LED
- Background (Fondo)
- Multi Screen (Multischermo)
- Master & Slave
- Clock
- Schedule (Orario)
- Sleep Timer (Spegnimento)
- All Reset (Reattiva tutto)

Nota

- Se cliccate il tasto “Refresh” (Aggiornamento) prima che venga visualizzato completamente lo schermo, apparirà un messaggio di errore (“Server Busy Error” (Errore di server occupato)). Attendere per un momento e quindi azionare di nuovo.
- Questa pagina non è disponibile mentre il monitor è in fase di riscaldamento.
- Per maggiori dettagli riguardo a ciascuna voce, riferirsi al manuale di istruzioni del monitor.
- Per maggiori informazioni sulle voci che verranno inizializzate in “All Reset” (Reattiva tutto), riferirsi al manuale di istruzioni del monitor (le voci di impostazione rete no verranno inizializzate).

Impostazione della sicurezza (Network - Security)

Network - Security

User Name	<input type="text" value=""/>
Password	<input type="text" value=""/>

This user name / password is for accessing via Web browser and Telnet.

*You will need to re-login with the new user name / new password after you change the user name / password.

Accept IP Address	<input type="radio"/> All IP Addresses <input type="radio"/> From only specific IP addresses
Address 1	<input type="text" value="0"/> <input type="text" value="0"/> <input type="text" value="0"/> <input type="text" value="0"/>
Address 2	<input type="text" value="0"/> <input type="text" value="0"/> <input type="text" value="0"/> <input type="text" value="0"/>
Address 3	<input type="text" value="0"/> <input type="text" value="0"/> <input type="text" value="0"/> <input type="text" value="0"/>

Su questo schermo, potete effettuare le impostazioni relative alla sicurezza.

Voci	Descrizione
User Name (Nome utente)	Impostazione del nome utente per la protezione di sicurezza.
Password	Impostazione della password per la protezione di sicurezza.
Accept IP Address (Indirizzo IP accettato)	È possibile impostare fino a tre indirizzi IP che consentono la connessione al monitor.
All IP Addresses (Tutti gli indirizzi IP)	Non è impostata nessuna limitazione agli indirizzi IP che connettono al monitor.
From only specific IP addresses (Solo da indirizzi IP specificati)	Come miglioramento della sicurezza, può essere attribuito al monitor un solo indirizzo IP impostato tramite “Address 1-3”.

Nota

- “User Name” (nome utente) e “Password” possono avere fino a 8 caratteri.
- Potete immettere i caratteri riportati di seguito :
a-z, A-Z, 0-9, -, _

Effettuazione delle impostazioni generali per la rete (Network – General)

Network - General

Monitor Name	<input type="text"/> (MAX 12 characters)
Auto Logout Time	<input type="text"/> minutes(0-65535) * If the set value is made 0, the Auto Logout function is disabled.
Data Port	<input type="text"/> (1025-65535)
Search Port	<input type="text"/> (1025-65535)

Su questo schermo, potete eseguire le impostazioni generali relative alla rete.

Voci	Descrizione
Monitor Name (Nome del monitor)	Impostazione del nome del monitor.
Auto Logout Time (Tempo di sconnessione automatico)	Impostazione dell'intervallo di tempo in unità di 1 minuto (da 1 a 65535 minuti), nel quale il monitor verrà automaticamente disconnesso dalla rete. Se il valore impostato è 0, la funzione Auto Logout (Sconnessione automatica) è disabilitata.
Data Port (Porta dati)	Impostazione del numero della porta TCP usata quando si scambiano dati con il monitor (da 1025 a 65535).
Search Port (Porta di ricerca)	Impostazione del numero di porta usata quando si esegue la ricerca per il monitor (da 1025 a 65535).

Dopo aver cliccato il tasto “Apply” (Applica), appaiono i valori impostati. Confermare che i valori siano stati impostati correttamente, e quindi cliccare il tasto “Confirm” (Conferma).

Nota

- Dopo l'impostazione delle voci, attendere per 10 secondi e quindi accedere di nuovo.
- Il nome del monitor può avere fino a 12 caratteri.
- Potete immettere i caratteri riportati di seguito : A-Z, 0-9, -, _, (,), spazio
(Quando vengono immessi i caratteri “a-z”, essi vengono convertiti automaticamente a “A-Z”).

Impostazione per la spedizione di E-mail quando si verifica un errore (Mail – Originator Settings)

Mail - Originator Setting

SMTP Server	<input type="text"/> (MAX 64 characters)
Originator E-mail Address	<input type="text"/> (MAX 64 characters)
Originator Name	<input type="text"/> (MAX 64 characters)

Su questo schermo, potete effettuare le impostazioni per la spedizione di e-mail per inviare un rapporto quando il monitor ha generato un errore.

Voci	Esempio di impostazione / Osservazioni
SMTP Server (Server SMTP)	Impostazione di un indirizzo server SMTP per la trasmissione di e-mail. es.1 : 192.168.150.253 es.2 : smtp123.sharp.co.jp * Quando si usa un nome di dominio, eseguire le impostazioni per il server DNS.
Originator E-mail Address (Indirizzo E-mail di origine)	Impostazione dell'indirizzo e-mail del monitor. L'indirizzo e-mail qui impostato diviene l'indirizzo E-mail di origine.
Originator Name (Nome di origine)	Impostazione del nome del mittente. Il nome impostato qui appare nella colonna “Originator Name” del corpo del messaggio.

Nota

- Il server SMTP, l'indirizzo E-mail e il nome di origine possono avere fino a 64 caratteri.
- Potete immettere i caratteri riportati di seguito : Server SMTP e Indirizzo E-mail di origine : a-z, A-Z, 0-9, !, #, \$, %, &, *, +, -, /, =, ?, ^, {, |, }, ~, _, ' , ., @, ` (È possibile inserire “@” una sola volta per “Originator E-mail Address”. (Indirizzo E-mail di origine))
Nome di origine : a-z, A-Z, 0-9, -, _, (,), spazio
- Se le impostazioni di **3. Impostazione di un collegamento di rete per il monitor** alle pagine 14 e 15 non sono eseguite correttamente, il messaggio di posta elettronica non verrà inviato.

Voci degli errori di impostazione e indirizzi di destinazione ai quali deve essere inviata la E-mail quando si verifica un errore (Mail – Recipient Settings)

Mail - Recipient Settings

Recipient Addresses	E-mail Address (MAX 64 characters)	Error Mail Backlight Temp.
1	<input type="text"/>	<input type="checkbox"/> <input type="checkbox"/> <input type="button" value="Test"/>
2	<input type="text"/>	<input type="checkbox"/> <input type="checkbox"/> <input type="button" value="Test"/>
3	<input type="text"/>	<input type="checkbox"/> <input type="checkbox"/> <input type="button" value="Test"/>
4	<input type="text"/>	<input type="checkbox"/> <input type="checkbox"/> <input type="button" value="Test"/>
5	<input type="text"/>	<input type="checkbox"/> <input type="checkbox"/> <input type="button" value="Test"/>

Su questo schermo, potete immettere le destinazioni e-mail alle quali inviare le e-mail di notificazione degli errori (voci di errori).

Voci	Descrizione
E-mail Address (Indirizzo E-mail)	Imposta gli indirizzi ai quali viene inviata la e-mail di notificazione degli errori. Potete impostare fino a cinque indirizzi.
Error Mail (Backlight, Temp.) (Mail di errore (Luce di fondo, Temp.))	Viene inviata la e-mail di errore sulle voci di errore spuntate nelle loro caselle di controllo.
Test (Prova)	Invia la e-mail di prova. Questo vi consente di confermare che le impostazioni per la trasmissione e-mail sono state impostate correttamente.

Nota

- L'indirizzo E-mail può avere fino a 64 caratteri.
- Potete immettere i caratteri riportati di seguito :
a-z, A-Z, 0-9, -, !, #, \$, %, &, *, +, -, /, =, ?, ^, {, |, }, ~, _ , ' , . , @ , ` (Potete immettere "@" solo una volta.)
- Per maggiori dettagli riguardo le voci di errore, riferirsi al manuale di istruzioni del monitor.

Impostazione delle voci di errore e dell'URL da visualizzare al verificarsi di un errore (Service & Support – Access URL)

Service & Support - Access URL Registration

Access URL	Condition Backlight Temp.
(MAX 64 characters)	
1 <input type="text"/>	<input type="checkbox"/> <input type="checkbox"/> <input type="button" value="Test"/>
2 <input type="text"/>	<input type="checkbox"/> <input type="checkbox"/> <input type="button" value="Test"/>
3 <input type="text"/>	<input type="checkbox"/> <input type="checkbox"/> <input type="button" value="Test"/>
4 <input type="text"/>	<input type="checkbox"/> <input type="checkbox"/> <input type="button" value="Test"/>
5 <input type="text"/>	<input type="checkbox"/> <input type="checkbox"/> <input type="button" value="Test"/>

Su questa schermata è possibile impostare l'URL e le voci di errore da visualizzare quando il monitor ha generato un errore.

Voci	Descrizione
Access URL (URL di accesso)	Impostate l'URL da visualizzare al verificarsi di un errore. È possibile impostare un massimo di cinque indirizzi.
Condition (Backlight, Temp.) (Condizione (Luce di fondo, Temp.))	L'URL viene visualizzato al verificarsi di un errore selezionato nelle caselle.
Test (Prova)	Il sito URL impostato viene visualizzato per una prova. Questo consente di confermare che il sito URL venga visualizzato in modo corretto.

Impostazione del monitor usando RS-232C o Telnet

Collegare il monitor ad un computer usando RS-232C o Telnet, e aprire “SETUP MENU” (Menu di impostazione) sul computer, per eseguire le varie impostazioni per il monitor.

Quando ci si connette usando RS-232C

1 Lanciare l'emulatore terminale multiuso.

2 Immettere le impostazioni per la porta RS-232C dell'emulatore terminale come segue.

Baud Rate (Velocità di trasmissione) : 9600 bps*
Data length (Lunghezza dati) : 8 bit
Parity Bit (Bit di parità) : Nessuna
Stop Bit (Bit di arresto) : 1 bit
Flow Control (Controllo di flusso) : Nessuno

* Questa è l'impostazione iniziale di fabbrica. Se il valore del Baud Rate (velocità di trasmissione) per il monitor è stata cambiata, impostare qui la velocità di trasmissione concordemente al valore cambiato sul monitor.

3 Immettere “MTS11234” e premere il tasto “Enter”.

4 Viene visualizzato “OK”. Immettere “MTS25678” e premere il tasto “Enter” entro 10 secondi.

5 Viene visualizzato “User Name:” (Nome utente:). Immettere il nome utente e premere il tasto “Enter”.

• Se non è stato ancora impostato un nome utente, premere solamente il tasto “Enter”.

6 Viene visualizzato “Password:”. Immettere la password e premere il tasto “Enter”.

• Se non è stata ancora impostata una password, premere solamente il tasto “Enter”.

7 Immettere “setup” (impostazione) e premere il tasto “Enter”.

• Verrà visualizzato SETUP MENU.

▼SETUP MENU

```
-----SETUP MENU-----
[1]IP Address      [2]Subnet Mask    [3]Default Gateway
[4]User Name       [5]Password       [6]DHCP Client
[6]RS-232C Baud Rate [7]Monitor Name   [D]Disconnect All
[A]Advanced Setup  [S]Save & Quit    [Q]Quit Unchanged
[V]View All Setting

setup>
```



Nota

- Il nome utente e la password non sono assegnati nelle impostazioni iniziali di fabbrica.
- Se il nome utente o la password vengono immessi in modo errato per tre volte, il SETUP MENU verrà chiuso.

Quando ci si connette usando Telnet

1 Cliccare “Start” dal desktop di Windows® e selezionare “Run” (Esegui).

2 Immettere “telnet 192.168.150.2” nella casella di testo che si apre. (Se l’indirizzo IP del monitor è 192.168.150.2.)

3 Cliccare il tasto “OK”.

4 Viene visualizzato “User Name:”. Immettere il nome utente e premere il tasto “Enter”.

- Se non è stato ancora impostato un nome utente, premere solamente il tasto “Enter”.

5 Viene visualizzato “Password:”. Immettere la password e premere il tasto “Enter”.

- Se non è stata ancora impostata una password, premere solamente il tasto “Enter”.

6 Immettere “setup” e premere il tasto “Enter”.

- Verrà visualizzato SETUP MENU.

▼SETUP MENU

```
-----SETUP MENU-----
[1]IP Address      [2]Subnet Mask    [3]Default Gateway
[4]User Name       [5]Password
[6]RS-232C Baud Rate [7]Monitor Name   [8]DHCP Client
[A]Advanced Setup  [D]Disconnect All
[V]View All Setting [S]Save & Quit    [Q]Quit Unchanged

setup>
```

Nota

- Se l’indirizzo IP è cambiato, assicurarsi di immettere il nuovo indirizzo IP al passo 2.
- Il nome utente e la password non sono assegnati nelle impostazioni iniziali di fabbrica.
- Se il nome utente o la password vengono immessi in modo errato per tre volte nei passi 4 o 5, il SETUP MENU verrà chiuso.

SETUP MENU (Menu di impostazione) (Menu principale)

▼ SETUP MENU

----- SETUP MENU -----		
[1]IP Address	[2]Subnet Mask	[3]Default Gateway
[4]User Name	[5>Password	
[6]RS-232C Baud Rate	[7]Monitor Name	[8]DHCP Client
[A]Advanced Setup		[D]Disconnect All
[V]View All Setting	[S]Save & Quit	[Q]Quit Unchanged
setup>		

- [1] **IP Address (Indirizzo IP)**
Impostazioni di indirizzo IP. (Pagina 26)
- [2] **Subnet Mask (Maschera di sottorete)**
Impostazioni della maschera di sottorete. (Pagina 26)
- [3] **Default Gateway (Gateway predefinito)**
Impostazioni di default gateway. (Pagina 26)
- [4] **User Name (Nome utente) (Impostazione iniziale di fabbrica : Non richiesto)**
Impostazione del nome utente per la protezione di sicurezza. (Pagina 26)
- [5] **Password (Impostazione iniziale di fabbrica : Non richiesto)**
Impostazione della password per la protezione di sicurezza. (Pagina 27)
- [6] **RS-232C Baud Rate (Velocità di trasmissione) (Impostazione iniziale di fabbrica : 9600 bps)**
Impostazioni della velocità di trasmissione per i terminali RS-232C. (Pagina 27)
- [7] **Monitor Name (Nome del monitor)**
È possibile assegnare un nome al monitor. (Pagina 27)
- [8] **DHCP Client (Client DHCP)**
Impostazioni del Client DHCP. (Pagina 27)
- [A] **Advanced Setup (Impostazione avanzata)**
Immette ADVANCED SETUP MENU. (Pagina 28)
- [D] **Disconnect All (Scollega tutto)**
Disconnette tutte le connessioni. (Pagina 28)
- [V] **View All Setting (Visualizza tutte le impostazioni)**
Visualizza tutti i valori di impostazione. (Pagina 24)
Può essere usato anche con advanced menu.
- [S] **Save & Quit (Salva e chiudi)**
Salva i valori di impostazione e chiude il menu. (Pagina 25)
- [Q] **Quit Unchanged (Chiudi senza modificare)**
Chiude il menu senza salvare i valori di impostazione. (Pagina 25)



Nota

- Quando “DHCP Client” (Client DHCP) è impostato su “OFF” sul monitor:
IP address : 192.168.150.002
Subnet mask : 255.255.255.000
Default gateway : 000.000.000.000

ADVANCED SETUP MENU (Menu di impostazione avanzata)

▼ ADVANCED SETUP MENU

***** ADVANCED SETUP MENU *****		
[1]Auto Logout Time	[2]Data Port	
[5]Network Ping Test		
[6]Accept IP Addr(1)	[7]Accept IP Addr(2)	[8]Accept IP Addr(3)
[9]Accept All IP Addr	[0]Search Port	
[I]Restore Default Setting		
[Q]Return to Main Menu		
advanced>		

- [1] **Auto Logout Time (Tempo di sconnessione automatico) (Impostazione iniziale di fabbrica : 5 minuti)**
Impostazione del tempo fino alla disconnessione automatica della connessione di rete. (Pagina 28)
- [2] **Data Port (Porta dati) (Impostazione iniziale di fabbrica : 10002)**
Impostazione del numero di porta TCP utilizzato quando si scambiano i dati. (Pagina 28)
- [5] **Network Ping Test (Testi di rete Ping)**
È possibile confermare che un collegamento di rete tra il monitor e un computer stia funzionando normalmente. (Pagina 29)
- [6] **Accept IP Addr(1) (Indirizzo IP accettato (1))**
- [7] **Accept IP Addr(2) (Indirizzo IP accettato (2))**
- [8] **Accept IP Addr(3) (Indirizzo IP accettato (3))**
- [9] **Accept All IP Addr (Accettazione di tutti indirizzi IP) (Impostazione iniziale di fabbrica : Accettazione di tutti)**
Per migliorare la sicurezza, è possibile impostare fino a tre indirizzi IP che consentono la connessione al monitor. Gli indirizzi IP impostati possono essere annullati usando [9] Accept All IP Addr. (Pagina 29)
- [0] **Search Port (Porta di ricerca) (Impostazione iniziale di fabbrica : 5006)**
Impostazione del numero di porta usato quando si esegue la ricerca per il monitor. (Pagina 30)
- [I] **Restore Default Setting (Ripristino delle impostazioni di default)**
Ripristina tutti i valori delle impostazioni che possono essere assegnati usando il menu, allo stato di impostazione iniziale di default. (Pagina 30)
- [Q] **Return to Main Menu (Ritorno al menu principale)**
Ritorna al SETUP MENU principale. (Pagina 30)

Impostazione del monitor usando RS-232C o Telnet

Introdurre il numero o il simbolo della voce da selezionare su “SETUP MENU” (Menu di impostazione). Durante l’impostazione, immettere i dettagli da assegnare. L’impostazione viene eseguita una voce alla volta, e salvata alla fine.

Visione della lista dettagliata delle impostazioni ([V]View All Setting)

▼SETUP MENU

-----SETUP MENU-----		
[1]IP Address	[2]Subnet Mask	[3]Default Gateway
[4]User Name	[5>Password	
[6]RS-232C Baud Rate	[7]Monitor Name	[8]DHCP Client
[A]Advanced Setup		[D]Disconnect All
[V]View All Setting	[S]Save & Quit	[Q]Quit Unchanged

①

setup>v

Model Name : XX-XXXX

Monitor Name : XX-XXXX

MAC Address : XX:XX:XX:XX:XX:XX

DHCP Client : Disable

IP Address : 192.168.150.2

Subnet Mask : 255.255.255.0

Default Gateway : Not Used

RS-232 Baud Rate : 9600 bps

Password : Not Required

***** (Advanced Status)*****

Data Port : 10002

Accept IP Address : Accept All

Auto Logout Time : 5 minutes

Search Port : 5006

*

- ① Introdurre “v” e premere il tasto “Enter”.
Si visualizzano tutti i valori di impostazione(*).

Impostare le voci

Esempio: Quando si imposta l’indirizzo IP (cambiare da 192.168.150.2 a 192.168.150.3)

▼SETUP MENU

-----SETUP MENU-----		
[1]IP Address	[2]Subnet Mask	[3]Default Gateway
[4]User Name	[5>Password	
[6]RS-232C Baud Rate	[7]Monitor Name	[8]DHCP Client
[A]Advanced Setup		[D]Disconnect All
[V]View All Setting	[S]Save & Quit	[Q]Quit Unchanged

①

setup>1

IP Address : 192.168.150.2

Please Enter : 192.168.150.3

(change) → 192.168.150.3

*1

*2

-----SETUP MENU-----		
[1]IP Address	[2]Subnet Mask	[3]Default Gateway
[4]User Name	[5>Password	
[6]RS-232C Baud Rate	[7]Monitor Name	[8]DHCP Client
[A]Advanced Setup		[D]Disconnect All
[V]View All Setting	[S]Save & Quit	[Q]Quit Unchanged

③

setup>v

Model Name : XX-XXXX

Monitor Name : XX-XXXX

MAC Address : XX:XX:XX:XX:XX:XX

DHCP Client : Disable

IP Address : 192.168.150.3

Subnet Mask : 255.255.255.0

Default Gateway : Not Used

RS-232C Baud Rate : 9600 bps

Password : Not Required

***** (Advanced Status)*****

Data Port : 10002

Accept IP Address : Accept All

Auto Logout Time : 5 minutes

Search Port : 5006

*3

- ① Inserire “1” (numero della voce da impostare), e premere il tasto “Enter”.
Visualizza l’indirizzo IP corrente (*1).
- ② Inserire l’indirizzo IP da impostare e premere il tasto “Enter”.
Visualizza l’indirizzo IP dopo il cambiamento (*2).
- ③ Inserire “v” e premere il tasto “Enter” per verificare la lista dettagliata delle impostazioni.
L’indirizzo IP è stato cambiato (*3).

Nota

- La verifica della lista dettagliata delle impostazioni può essere omessa.
- I dettagli di impostazione non hanno effetto finché essi non sono stati salvati. (Pagina 25)
- Se viene inserito un numero non valido, verrà visualizzato un messaggio di errore (“Parameter Error!” (“Errore di parametro!”)).

Salvare le impostazioni e uscire ([S]Save & Quit)

Salvare i valori impostati e uscire dal menu.

▼SETUP MENU

-----SETUP MENU-----		
[1]IP Address	[2]Subnet Mask	[3]Default Gateway
[4]User Name	[5]Password	
[6]RS-232C Baud Rate	[7]Monitor Name	[8]DHCP Client
[A]Advanced Setup		[D]Disconnect All
[V]View All Setting	[S]Save & Quit	[Q]Quit Unchanged

①

All Connection will be disconnect.

②

Apply New setting...Done.

- ① Inserire “s” e premere il tasto “Enter”.
- ② Inserire “y” e premere il tasto “Enter”.

Uscire senza salvare le impostazioni ([Q]Quit Unchanged)

Uscire dal menu senza il salvataggio dei valori di impostazione.

▼SETUP MENU

-----SETUP MENU-----		
[1]IP Address	[2]Subnet Mask	[3]Default Gateway
[4]User Name	[5]Password	
[6]RS-232C Baud Rate	[7]Monitor Name	[8]DHCP Client
[A]Advanced Setup		[D]Disconnect All
[V]View All Setting	[S]Save & Quit	[Q]Quit Unchanged

①

②

Setting Unchanged.

- ① Inserire “q” e premere il tasto “Enter”.
- ② Inserire “y” e premere il tasto “Enter”.

Impostazione del monitor usando RS-232C o Telnet

In questa sezione verrà spiegata la procedura di impostazione per ogni voce. Per la procedura di base, si prega di riferirsi a “Impostare le voci” a pagina 24.

Impostazione dell'indirizzo IP ([1]IP Address)

Impostazione dell'indirizzo IP.

setup>1	①
IP Address :192.168.150.2	
Please Enter :192.168.150.3	②
(change) —> 192.168.150.3	*

- ① Inserire “1” e premere il tasto “Enter”.
- ② Inserire il valore numerico da impostare e premere il tasto “Enter”.
Visualizza l'indirizzo IP dopo il cambiamento (*).

Impostazione di maschera di sottorete ([2]Subnet Mask)

Impostazione di maschera di sottorete.

setup>2	①
Subnet Mask :255.255.255.0	
Please Enter :255.0.0.0	②
(change) —> 255.0.0.0	*

- ① Inserire “2” e premere il tasto “Enter”.
- ② Inserire il valore numerico da impostare e premere il tasto “Enter”.
Visualizza subnet mask dopo il cambiamento (*).

Impostazione di gateway predefinito ([3]Default Gateway)

Impostazione di gateway predefinito.

setup>3	①
note: “0.0.0.0” means “Using no default gateway.”	
Gateway Address :0.0.0.0	
Please Enter :192.168.150.1	②
(change) —> 192.168.150.1	*

- ① Inserire “3” e premere il tasto “Enter”.
- ② Inserire il valore numerico da impostare e premere il tasto “Enter”.
Visualizza l'indirizzo gateway dopo il cambiamento (*).



Nota

- Se i valori per “IP Address” (Indirizzo IP), “Subnet Mask” (Maschera di sottorete) o “Gateway address” (Indirizzo Gateway) del monitor sono stati cambiati tramite Telnet, il computer non può essere connesso al monitor dipendentemente dalle impostazioni di rete del computer.

Impostazione del nome utente ([4]User Name)

Esecuzione della protezione di sicurezza usando il nome utente.

setup>4	①
User Name :	
Please Enter :XX-XXXX	②
(change) —> XX-XXXX	*

- ① Inserire “4” e premere il tasto “Enter”.
- ② Inserire il nome utente e premere il tasto “Enter”.
Visualizza il nome utente impostato (*).



Nota

- “User Name” (nome utente) può avere fino a 8 caratteri.
- Potere immettere i caratteri riportati sotto :
a-z, A-Z, 0-9, -, _
- Nello stato di impostazione di default, il “User Name” (nome utente) non è assegnato.

Impostazione della Password ([5]Password)

Esecuzione della protezione di sicurezza usando la password.

```

setup>5
Password      :
(Please Enter : sharppj)
(change)  ->  sharppj
    
```

- 1 Inserire "5" e premere il tasto "Enter".
- 2 Inserire la password e premere il tasto "Enter".
Visualizza la password impostata (*).

Nota

- La password può avere fino a 8 caratteri.
- Potere immettere i caratteri riportati sotto :
a-z, A-Z, 0-9, -, _
- Nello stato di impostazione di default, la password non è assegnata.

Impostazione di velocità di trasmissione RS-232C ([6]RS-232C Baud Rate)

Impostazione del Baud Rate per i terminali RS-232C.

```

setup>6
0 ... 9600 bps
2 ... 115200 bps
Baud Rate Select[0, 2]:2
RS-232C Baud Rate : 115200 bps
    
```

- 1 Inserire "6" e premere il tasto "Enter".
- 2 Selezionare e inserire il numero 0 o 2 e premere il tasto "Enter".
Visualizza il baud rate impostato (*).

Nota

- Impostare il baud rate del monitor alla stessa velocità di trasmissione utilizzata dal computer.

Impostazione del nome del monitor ([7]Monitor Name)

È possibile assegnare un nome del monitor.

```

setup>7
Monitor Name  : XX-XXXX
(Please Enter : MY XX-XXXX)
(change)  ->  MY XX-XXXX
    
```

- 1 Inserire "7" e premere il tasto "Enter".
- 2 Inserire il nome del monitor.
Visualizza il nome del monitor impostato (*).

Nota

- "Monitor Name" (nome di monitor) può avere fino a 12 caratteri.
- Potere immettere i caratteri riportati sotto :
A-Z, 0-9, -, _, (,), spazio
(Quando vengono immessi i caratteri "a-z", essi vengono convertiti automaticamente a "A-Z".)
- Esso è uguale al nome che può essere confermato o assegnato, usando i comandi RS-232C "MTN0", "MTN1", "MTN2" e "MTN3".

Impostazioni del Client DHCP ([8] DHCP Client)

Impostare DHCP Client su "Enable" o "Disable".

Esempio: Quando si imposta DHCP Client su "Enable"

```

setup>8
note: It sets DHCP Client.
0 ... Disable
1 ... Enable
DHCP Select[0-1]:1
DHCP Client : Enable

Success get data from DHCP server.
[MAC Address  ] : [XX:XX:XX:XX:XX:XX]
[IP Address   ] : [192.168.150.2]
[Subnet Mask  ] : [255.255.255.0]
[Default Gateway] : [0.0.0.0]
[DHCP IP Address] : [192.168.150.1]
    
```

- 1 Inserire "8" e premere il tasto "Enter".
- 2 Inserire "1" e premere il tasto "Enter".
Visualizzare i valori ottenuti (*).

Disconnessione di tutte le connessioni ([D]Disconnect All)

È possibile disconnettere tutte le connessioni TCP/IP correntemente riconosciute dal monitor. Anche se la porta COM Redirect è bloccata nella condizione di occupato a causa di un problema, è possibile forzare il ritorno allo stato di attesa eseguendo questa disconnessione.

```
setup>d
Disconnect All Connections(y/n)?y
Now Disconnecting...
```

- 1 Inserire “d” e premere il tasto “Enter”.
- 2 Inserire “y” e premere il tasto “Enter”.

Nota

- Se viene eseguito il comando Disconnect All (Scollega tutto), la connessione al monitor tramite la rete verrà forzatamente disconnessa.

Introduzione del ADVANCED SETUP MENU (Menu di impostazione avanzata) ([A]Advanced Setup)

Introduce ADVANCED SETUP MENU.

```
setup>a
***** ADVANCED SETUP MENU *****
[1]Auto Logout Time   [2]Data Port
[5]Network Ping Test
[6]Accept IP Addr(1)  [7]Accept IP Addr(2)  [8]Accept IP Addr(3)
[9]Accept All IP Addr [0]Search Port

[!]Restore Default Setting
[Q]Return to Main Menu

advanced>
```

- 1 Inserire “a” e premere il tasto “Enter”.

Impostazione del tempo di sconnessione automatica (ADVANCED[1]Auto Logout Time)

Se non c'è nessuna immissione dopo un tempo prestabilito, il monitor disconnette automaticamente la connessione di rete tramite la funzione Auto Logout. È possibile impostare il tempo fino alla sconnessione automatica del monitor in unità di un minuto (da 1 a 65535 minuti).

```
advanced>1
Valid range      : 0 to 65535 (minute)
note: if you enter "0", auto logout function will be disable.
Auto Logout Time : 5
Please Enter      :15
(change)         -> 15
```

- 1 Inserire “1” e premere il tasto “Enter”.
- 2 Inserire il valore numerico e premere il tasto “Enter”.
Visualizza il valore numerico impostato (*).

Nota

- Se il valore di impostazione è 0, la funzione di sconnessione automatica viene disattivata.
- Se viene inserito un numero non valido, un messaggio di errore (“Parameter Error!” (“Errore parametro!”)) viene visualizzato e lo schermo ritorna su “ADVANCED SETUP MENU” (Menu impostazione avanzata).

Impostazione della porta dati (ADVANCED[2]Data Port)

L'impostazione del numero di porta TCP può variare tra 1025 e 65535.

```
advanced>2
Valid range      :1025 to 65535
Data Port        :10002
Please Enter      :10005
(change)         -> 10005
```

- 1 Inserire “2” e premere il tasto “Enter”.
- 2 Inserire il valore numerico e premere il tasto “Enter”.
Visualizza il valore numerico impostato (*).

Nota

- Impostare a seconda delle necessità. Normalmente, si usa l'impostazione iniziale di default di fabbrica.

Esecuzione del test di rete Ping (ADVANCED[5]Network Ping Test)

È possibile confermare che una connessione di rete tra il monitor e un computer o altro, stia funzionando normalmente.

```

advanced>5
Ping Test IP addr :192.168.150.1
Please Enter      :192.168.150.152
(change)         -> 192.168.150.152
32 bytes from 192.168.150.152: icmp_seq = 1, time = 0 ms
32 bytes from 192.168.150.152: icmp_seq = 2, time = 0 ms
32 bytes from 192.168.150.152: icmp_seq = 3, time = 0 ms
32 bytes from 192.168.150.152: icmp_seq = 4, time = 0 ms
  
```

- ① Inserire “5” e premere il tasto “Enter”.
- ② Inserire l’indirizzo IP del dispositivo da sottoporre a prova e premere il tasto “Enter”.
Visualizza l’indirizzo IP introdotto (*1).
Visualizza il risultato della prova (*2).

Nota

- Se viene premuto il tasto “Enter” senza inserire un indirizzo IP, viene inserito l’indirizzo IP di test Ping usato precedentemente.
- Se è presente un errore di connessione, viene visualizzato “Error: No answer” (Errore: Nessuna risposta) dopo un tentativo ripetuto di 5 secondi. In questo caso, si prega di confermare le impostazioni per il monitor e il computer, e contattare il vostro amministratore di rete.

Impostazione dell’indirizzo IP di accettazione (ADVANCED[6]Accept IP Addr(1) - [8]Accept IP Addr(3))

È possibile migliorare la sicurezza del monitor consentendo la connessione da un solo indirizzo IP prescritto. È possibile impostare fino a tre indirizzi IP che consentono la connessione al monitor.

```

advanced>6
Accept IP Addr(1) : 0.0.0.0
Please Enter       : 192.168.150.152
(change)          -> 192.168.150.152
  
```

- ① Inserire “6”, “7” o “8” e premere il tasto “Enter”.
- ② Inserire il valore numerico e premere il tasto “Enter”.
Visualizza il valore numerico impostato (*).

Nota

- Per invalidare l’indirizzo IP di accettazione impostato correntemente, introdurre “0.0.0.0”.
- Se è presente uno o più indirizzi IP di accettazione impostati, nessuna delle connessioni è consentita dagli indirizzi IP che non sono ancora assegnati. Essi possono essere annullati utilizzando [9]Accept All IP Addr.

Accettazione di tutti gli indirizzi IP (ADVANCED[9]Accept All IP Addr)

Rimuove gli indirizzi IP impostati con “Accept IP Addr”.

```

advanced>9
Accept All IP Addresses(y/n)? y
  
```

- ① Inserire “9” e premere il tasto “Enter”.
- ② Inserire “y” e premere il tasto “Enter”.

Nota

- Nel momento in cui è stato inserito “y”, i valori numerici per Accept IP Addr(1)-(3) vengono ripristinati a “0.0.0.0”.
- Se viene inserito “n”, l’impostazione non viene alterata.

Impostazione della porta di ricerca

(ADVANCED[0]Search Port)

Imposta il numero della porta usata quando si esegue la ricerca per il monitor dalla rete.

```
advanced>0
Please Enter Port Number for Search from Computer.
Valid range      : 1025 to 65535
Search Port      : 5006
Please Enter      : 5004
(change)  -> 5004 *
```

- ① Inserire “0” e premere il tasto “Enter”.
- ② Inserire il valore numerico e premere il tasto “Enter”.
Visualizza il valore numerico impostato (*).

Nota

- Impostare a seconda della necessità. Usare con l'impostazione di default di fabbrica.

Ritorno alle impostazioni di default

(ADVANCED[!]Restore Default Setting)

Ripristina tutti i valori delle impostazioni dei menu allo stato di default.

```
advanced>!
Restore All Setting to Default(y/n)? y
— User Setting Initialized —
```

- ① Inserire “!” e premere il tasto “Enter”.
- ② Inserire “y” e premere il tasto “Enter”.

Nota

- Se i valori per “IP address” (Indirizzo IP), “Subnet Mask” (Maschera di sottorete) o “Gateway address” (Indirizzo Gateway) del monitor sono stati ripristinati alle impostazioni di default via Telnet, il computer non può essere connesso al monitor dipendentemente dalle impostazioni di rete del computer.

Ritorno al menu principale

(ADVANCED[Q]Return to Main Menu)

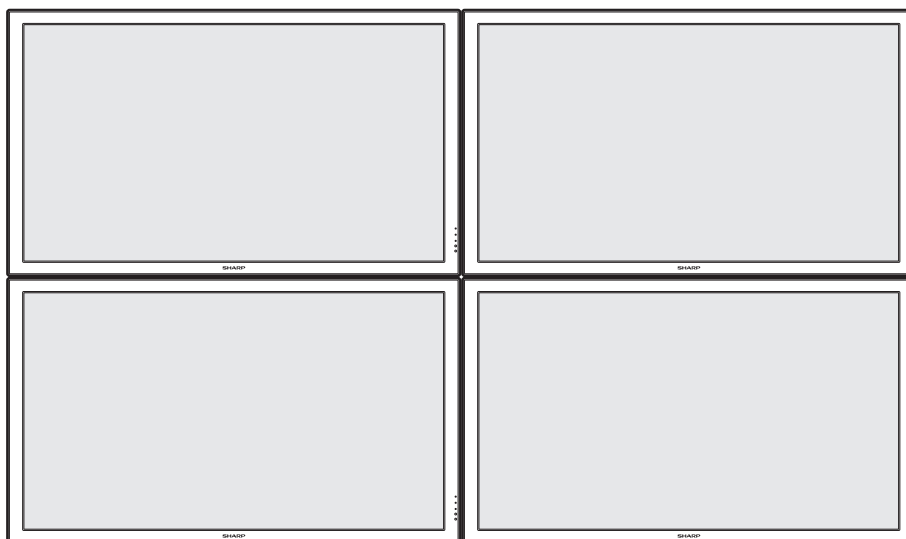
Ritorna al SETUP MENU (Menu di impostazione) principale.

```
advanced>q
-----SETUP MENU-----
[1]IP Address      [2]Subnet Mask  [3]Default Gateway
[4]User Name       [5>Password
[6]RS-232C Baud Rate [7]Monitor Name  [8]DHCP Client
[A]Advanced Setup  [D]Disconnect All
[V]View All Setting [S]Save & Quit    [Q]Quit Unchanged

setup>
```

- ① Inserire “q” e premere il tasto “Enter”.
Ritorna a SETUP MENU.

Il monitor dispone della funzione Multischermo. E' possibile visualizzare un'immagine di grandi dimensioni utilizzando fino a 16 (4 x 4) monitor.



Nota

- La possibilità di utilizzo delle modalità Multischermo varia a seconda del segnale video come segue.

Modo d'ingresso	Segnale video	3×1	4×1	3×3	4×4
S-VIDEO VIDEO	NTSC	N/A	N/A	N/A	N/A
	PAL	N/A	N/A	N/A	N/A
Computer1	480I			N/A	N/A
Computer2	576I				N/A

N/A (Non disponibile)

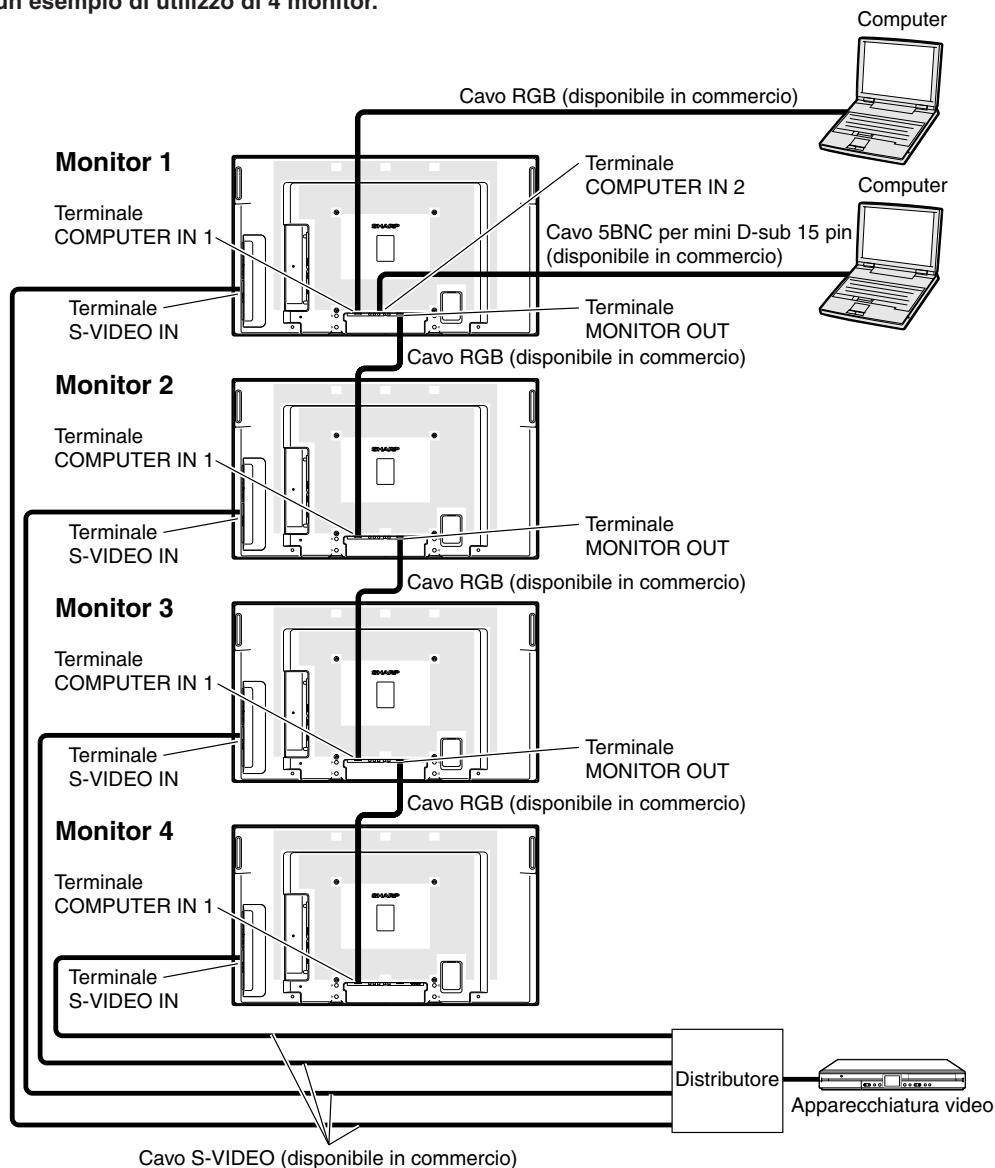


Informazioni

- Prima di configurare il multischermo, installare Internet Explorer (versione 5.0 o superiore).
- La qualità dell'immagine può deteriorarsi se i segnali immagine vengono inseriti tramite monitor multipli con una connessione via cavo RGB.

Impostazione del multischermo **Segnale Input**

Segue un esempio di utilizzo di 4 monitor.



Informazioni

- A seconda del segnale di input, potrebbe essere impossibile effettuare la regolazione Sinc Auto. del multischermo tramite il terminale MONITOR OUT. Si noti quanto segue:
 - Il multischermo non è compatibile con risoluzioni più elevate di SXGA.
 - Regolare "Posiz.-O", "Posiz.-V", "Clock" e "Fase" manualmente. (Vedere pagina 37 del manuale di istruzioni del monitor).
 - Se la qualità dell'immagine si deteriora, utilizzare un distributore (disponibile in commercio).
- Per i segnali VIDEO, S-VIDEO, DVI-D o HDMI, utilizzare un distributore (disponibile in commercio).

1 Accedere ad uno dei quattro monitor tramite Internet Explorer.

(Vedere “Controllo del monitor usando Internet Explorer (Versione 5.0 o superiore)” a pagina 16 per maggiori informazioni.)

2 Cliccare su “Multi Screen” (Multischermo) nel menu.

- Viene visualizzata la schermata “Multi Screen” (Multischermo).

3 Selezionare “2 X 2” su “Status”.

4 Cliccare sul tasto di assegnazione per la posizione richiesta.

- Il monitor verrà assegnato alla parte del multischermo.

5 Ripetere la procedura dal punto 1 al punto 4 per gli altri tre monitor.

L'impostazione del multischermo è ora completa.

Quando lo stesso segnale immagine sarà inviato a tutti i monitor, il multischermo si avvierà.

Ritorno alle impostazioni predefinite del multischermo

1 Selezionare “Off” (Disattivata) su “Status”.

2 Cliccare sul tasto di assegnazione 1.

- La configurazione del multischermo ritorna alle impostazioni predefinite.

Setting & Adjustment - Multi Screen

① 1-1 2-1

② 1-2 2-2

③ Status : 2x2

Selected Position: 1-1
(Click on chart to change.)

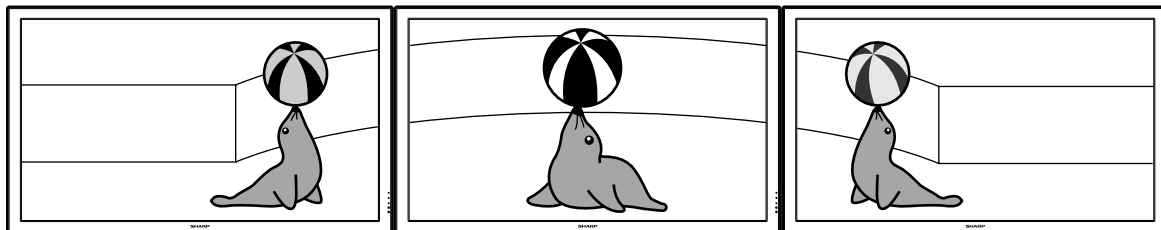
④ H-Bezel	0
V-Bezel	0
H-Position	0
⑤ V-Position	0

Refresh

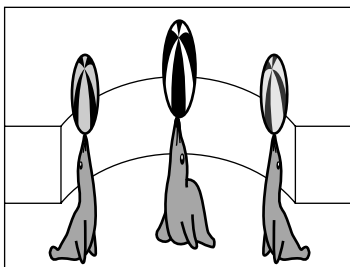
- ① Seleziona una posizione per ogni monitor. (tasti di assegnazione)
- ② Seleziona il numero di una delle suddivisioni del multischermo.
- ③ Visualizza la suddivisione attualmente selezionata per l'impostazione del multischermo.
- ④ Regolare il formato della cornice dell'immagine visualizzata sul monitor.
- ⑤ Regolare la posizione dell'immagine visualizzata sul monitor.

Note sul multischermo allargato

Selezionando “2 x 1”, “3 x 1” o “4 x 1” su “Stato” (vedere pagina 33) è possibile creare il multischermo allargato.



Per creare il multischermo allargato con tre monitor allineati su una fila da sinistra a destra (come indicato sopra), selezionare “3 x 1” su “Stato”, selezionare una posizione per ciascun monitor, e poi inserire l'immagine la cui larghezza è ridotta ad 1/3 (come indicato sotto).



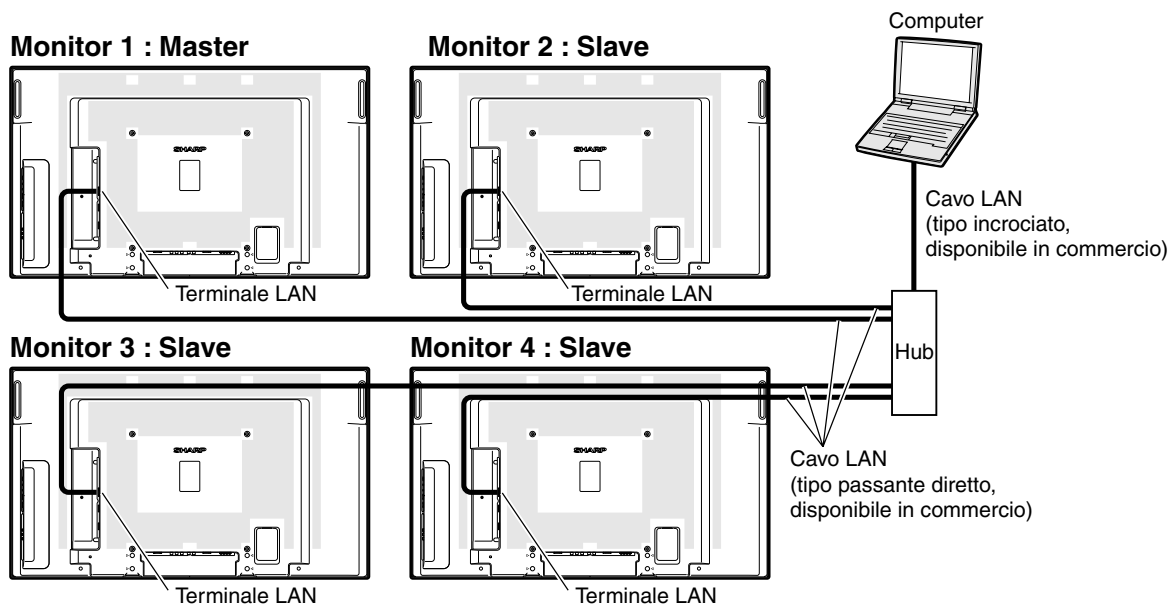
Impostazione del multischermo **Controlli**

Se si desidera controllare simultaneamente i monitor per il multischermo, collegare i cavi LAN ai terminali LAN e impostare sia "TCP/IP" che "Master & Slave".

Segue un esempio di utilizzo di 4 monitor con una connessione hub.

Informazioni

- Per impostare il multischermo, definire un monitor come master e l'altro come slave e collegare i monitor tramite cavi LAN reperibili in commercio (Cavo UTP, Categoria 5, di tipo incrociate). In questo modo sarà possibile controllare entrambi i monitor con un solo telecomando.
- I tasti indicati qui sotto consentono di controllare contemporaneamente il monitor principale e quello secondario.
 - Tasto ON
 - Tasto STANDBY
 - Tasti DIRECT INPUT (COMPUTER1, COMPUTER2, DVI, HDMI, S-VIDEO, VIDEO)
 - Tasto AV MUTE
 - Tasti VOLUME
 - Tasto AUTO SYNC
 - Tasto RESIZE
 - Tasto AV MODE
 - Tasto FREEZE
 - Tasto P&P
 - Tasto SELECT
- In funzionamento normale, il monitor impostato come secondario non può essere controllato con il telecomando.
- Anche mentre il monitor è impostato come secondario, è possibile utilizzare i tasti del monitor.



■ Preparazione

- **Seguire la seguente procedura dopo aver effettuato il collegamento di base.**
- Se sul monitor sono stati impostati il "User Name" (Nome utente) e la "Password", resettarli prima di procedere a configurare il multischermo. Per impostare il "User Name" (Nome utente) e la "Password", utilizzare gli stessi nome utente e password per monitor principale e secondari. (Vedere pagina 18.)
- Impostare "Data Port" (Porta dati) con lo stesso numero per i monitor principale e secondari. (Vedere pagina 19.)

Informazioni

- Non utilizzare apparecchiature o software di rete durante l'accesso al monitor attraverso la porta che utilizza lo stesso numero per monitor principale o secondario, altrimenti non sarebbe possibile controllare correttamente più monitor con un solo telecomando.

1 Cambiare le impostazioni TCP/IP per il computer come indicato qui sotto.

(Per maggiori informazioni vedere "Impostazione di un indirizzo IP per il computer" a pagina 12.)

- IP address (Indirizzo IP) : 192.168.150.2
- Subnet mask (Maschera di sottorete) : 255.255.255.0
- Default gateway (Gateway predefinito) : (Non immettere alcun valore.)

2 Cambiare le impostazioni TCP/IP per ogni monitor come indicato qui sotto.

(Per maggiori informazioni vedere "Impostazione di un collegamento di rete per il monitor" a pagina 14.)

- IP address (Indirizzo IP)
 - Monitor 1 : 192.168.150.3
 - Monitor 2 : 192.168.150.4
 - Monitor 3 : 192.168.150.5
 - Monitor 4 : 192.168.150.6
- Subnet mask (Maschera di sottorete) : 255.255.255.0
- Default gateway (Gateway predefinito) : 0.0.0.0

Nota

- Le impostazioni TCP/IP mostrate sono esempi per realizzare connessioni seguendo lo schema.
- Quando si utilizzano altre apparecchiature nella stessa rete, verificare che non vi siano sovrapposizioni a livello di indirizzo IP o di altre impostazioni di rete.
- Per essere assistiti nelle impostazioni di rete rivolgersi all'amministratore di rete.

3 Collegare il computer e i monitor come indicato sotto.

4 Accendere tutti i monitor.

5 Accedere al monitor 1 dal computer tramite Internet Explorer.

(Vedere “Controllo del monitor usando Internet Explorer (Versione 5.0 o superiore)” a pagina 16 per maggiori informazioni.)

6 Cliccare su “Master & Slave” nel menu.

7 Selezionare “Master” in “Master & Slave Setting” (Impostazione di Master & Slave).

- Viene visualizzato “Slave Address” (Indirizzo secondario).

Setting & Adjustment - Master & Slave				
Master & Slave Setting		Master ▼		
Slave1	0	0	0	0 (IP Address)
Slave2	0	0	0	0 (IP Address)
Slave3	0	0	0	0 (IP Address)
Slave4	0	0	0	0 (IP Address)
Slave5	0	0	0	0 (IP Address)

8 Creare l'indirizzo IP per ogni monitor come indicato sotto.

- Slave 1 : 192.168.150.4
- Slave 2 : 192.168.150.5
- Slave 3 : 192.168.150.6

9 Cliccare sul tasto “Apply” (Applica).

10 Accedere al monitor 2 dal computer tramite Internet Explorer.

(Vedere “Controllo del monitor usando Internet Explorer (Versione 5.0 o superiore)” a pagina 16 per maggiori informazioni.)

11 Cliccare su “Master & Slave” nel menu.

12 Selezionare “Slave” in “Master & Slave Setting” (Impostazione di Master & Slave).

13 Ripetere la procedura dal punto 10 al punto 12 per i monitor 3 e 4.

14 Selezionare gli ingressi come specificato nella tabella a destra.
(Vedere a pagina 36 del manuale d'istruzioni del monitor.)



Nota

- Impostare i terminali d'ingresso da usare su "ON" (Attivata). Impostare i terminali d'ingresso da non usare su "OFF" (Disattivata).

15 Spegnerne tutti i monitor.

16 Eseguire i collegamenti seguendo lo schema a pagina 35.

17 Per prima cosa accendere i monitor, quindi i computer e i componenti video.

Esempio: Se si utilizza la connessione descritta a pagina 32

Monitor 1

Monitor 2-4

Master		Slave	
Imposta ingressi		Imposta ingressi	
COMPUTER 1	ON	COMPUTER 1	ON
COMPUTER 2	ON	COMPUTER 2	OFF
DVI	OFF	DVI	OFF
HDMI	OFF	HDMI	OFF
VIDEO	OFF	VIDEO	OFF
S-VIDEO	ON	S-VIDEO	ON

Non è possibile stabilire la comunicazione con il monitor

Quando si collega il monitor utilizzando la connessione seriale

- ◀ Controllare che il terminale RS-232C del monitor e un computer o il controller disponibile in commercio, siano collegati correttamente.
- ◀ Controllare che il cavo RS-232C sia un cavo incrociato.
- ◀ Controllare che l'impostazione della porta RS-232C per il monitor corrisponde all'impostazione per il computer o il controller disponibile in commercio.

Quando si collega il monitor ad un computer utilizzando la connessione di rete (LAN)

- ◀ Controllare che il connettore del cavo sia stabilmente inserito nel terminale LAN del monitor.
- ◀ Controllare che il cavo sia inserito stabilmente in una porta LAN per un computer o un dispositivo di rete come ad esempio un hub.
- ◀ Controllare che il cavo LAN sia un cavo di Categoria 5.
- ◀ Controllare che il cavo LAN sia un cavo incrociato, quando si collega direttamente il monitor ad un computer.
- ◀ Controllare che il cavo LAN sia un cavo passante diretto, quando si collega il monitor con un dispositivo di rete come ad esempio un hub.
- ◀ Controllare che l'alimentazione sia accesa per il dispositivo di rete, come ad esempio un hub tra il monitor e un computer.

Controllare le impostazioni di rete per il computer e il monitor

- ◀ Controllare le seguenti impostazioni di rete per il monitor.
 - IP Address (Indirizzo IP)
Controllare che l'indirizzo IP per il monitor non sia duplicato sulla rete.
 - Subnet Mask (Maschera di sottorete)
Quando l'impostazione gateway per il monitor è "0.0.0.0" (Non utilizzata), oppure l'impostazione gateway per il monitor e l'impostazione gateway di default per il computer sono uguali:
 - Le subnet mask per il monitor e il computer devono essere le stesse.
 - Le parti di indirizzo IP visualizzate nella maschera di sottorete per il monitor ed il computer dovrebbero essere identiche.
(Esempio)
Quando l'indirizzo IP è "192.168.150.2" e la subnet mask è "255.255.255.0" per il monitor, l'indirizzo IP per il computer deve essere "192.168.150.X" (X=3-254) e la subnet mask deve essere "255.255.255.0".
 - Gateway
Quando l'impostazione gateway per il monitor è "0.0.0.0" (Non utilizzata), oppure l'impostazione gateway per il monitor e l'impostazione gateway di default per il computer sono uguali:
 - Le subnet mask per il monitor e il computer devono essere le stesse.
 - Le parti di indirizzo IP visualizzate nella maschera di sottorete per il monitor ed il computer dovrebbero essere identiche.
(Esempio)
Quando l'indirizzo IP è "192.168.150.2" e la subnet mask è "255.255.255.0" per il monitor, l'indirizzo IP per il computer deve essere "192.168.150.X" (X=3-254) e la subnet mask deve essere "255.255.255.0".



Nota

- Quando "DHCP Client" (Client DHCP) è impostato su "OFF" sul monitor:
IP address (Indirizzo IP) : 192.168.150.2
Subnet mask (Maschera di sottorete) : 255.255.255.0
Gateway address (Indirizzo Gateway) : 0.0.0.0 (Non utilizzato)
- Per le impostazioni di rete per il monitor, riferirsi a pagina 14.

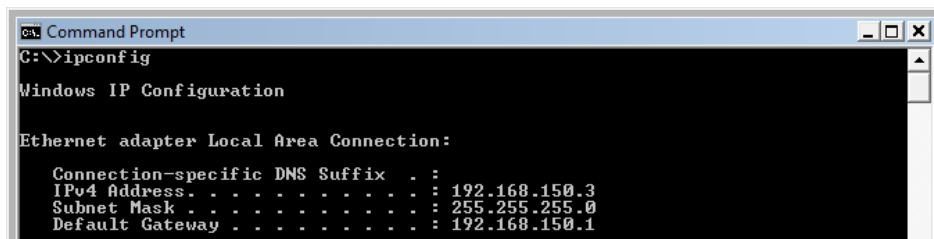
Localizzazione dei guasti

- ◀ Effettuare i seguenti passi per il controllo delle impostazioni di rete del computer.
1. Aprire un prompt di comando.
 - In caso di Windows® 2000: cliccare nell'ordine "start" → "Programs" (Programmi) → "Accessories" (Accessori) → "Command Prompt" (Prompt dei comandi).
 - In caso di Windows® XP, Windows Vista®: cliccare nell'ordine "start" → "All programs" (Tutti i programmi) → "Accessories" (Accessori) → "Command Prompt" (Prompt dei comandi).
 2. Dopo il lancio del prompt di comando, introdurre il comando "ipconfig", e premere il tasto "Enter".

Nota

- La comunicazione potrebbe non essere stabilita anche dopo l'esecuzione delle impostazioni di rete per il computer. In tali casi, riavviare il vostro computer.

C:\>ipconfig



```
Command Prompt
C:\>ipconfig

Windows IP Configuration

Ethernet adapter Local Area Connection:

    Connection-specific DNS Suffix  . : 
    IPv4 Address. . . . . : 192.168.150.3
    Subnet Mask . . . . . : 255.255.255.0
    Default Gateway . . . . . : 192.168.150.1
```

Nota

- Esempi d'uso di ipconfig
C:\>ipconfig /? visualizza come usare "ipconfig.exe".
C:\>ipconfig visualizza l'impostazione dell'indirizzo IP, subnet mask e default gateway.
C:\>ipconfig /all visualizza tutte le informazioni relative a TCP/IP.

3. Per ritornare allo schermo di Windows®, introdurre "exit" e premere il tasto "Enter".

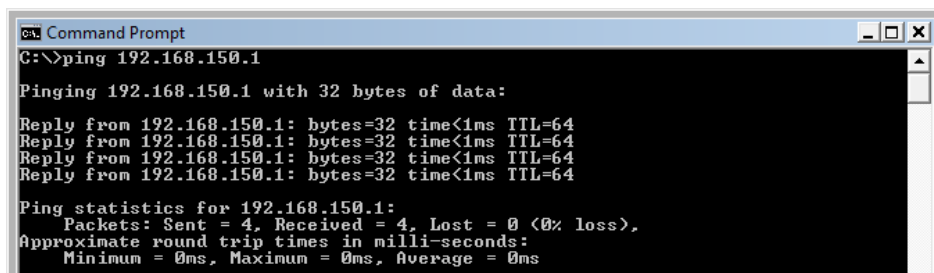
- ◀ Controllare se il protocollo "TCP/IP" stia funzionando correttamente, utilizzando il comando "PING". Inoltre, controllare se è impostato un indirizzo IP.
 1. Aprire un prompt di comando.
 - Nel caso di Windows® 2000: cliccare nell'ordine "start" → "Programs" (Programmi) → "Accessories" (Accessori) → "Command Prompt" (Prompt dei comandi).
 - Nel caso di Windows® XP, Windows Vista®: cliccare nell'ordine "start" → "All programs" (Tutti i programmi) → "Accessories" (Accessori) → "Command Prompt" (Prompt dei comandi).
 2. Dopo il lancio del prompt di comando, introdurre il comando "PING".

Esempio di introduzione C:\>ping XXX.XXX.XXX.XXX

"XXX.XXX.XXX.XXX" deve essere introdotto con un indirizzo IP per essere connessi a, come ad esempio il monitor.
 3. Quando si connette normalmente, il display sarà come mostrato di seguito.

(Lo schermo potrebbe essere leggermente differente a seconda del tipo di OS.)

<Esempio> quando l'indirizzo IP connesso è "192.168.150.1"



```
C:\> Command Prompt
C:\>ping 192.168.150.1

Pinging 192.168.150.1 with 32 bytes of data:

Reply from 192.168.150.1: bytes=32 time<1ms TTL=64
Reply from 192.168.150.1: bytes=32 time<1ms TTL=64
Reply from 192.168.150.1: bytes=32 time<1ms TTL=64
Reply from 192.168.150.1: bytes=32 time<1ms TTL=64

Ping statistics for 192.168.150.1:
    Packets: Sent = 4, Received = 4, Lost = 0 (0% loss),
    Approximate round trip times in milli-seconds:
        Minimum = 0ms, Maximum = 0ms, Average = 0ms
```

4. Quando non può essere inviato un comando, verrà visualizzato "Request time out" (Tempo richiesta superato).

Controllare di nuovo l'impostazione di rete.

Se la comunicazione ancora non può essere stabilita correttamente, contattare il vostro amministratore di rete.
5. Per ritornare allo schermo di Windows®, introdurre "exit" e quindi premere il tasto "Enter".

Non è possibile eseguire una connessione perché avete dimenticato il vostro nome utente o la vostra password.

- ◀ Inizializzare le impostazioni. (Vedere pagina 39 del manuale d'istruzioni del monitor).
- ◀ Dopo l'inizializzazione, eseguire di nuovo l'impostazione.