

# ***Sharpdesk™***

## ***R3.1***

*Installationsanleitung  
Version 3.1.01*

**SHARP®**

## Copyright

© 2000-2004 Sharp Corporation. Alle Rechte vorbehalten. Reproduktion, Adaptation oder Übersetzung ohne vorherige schriftliche Genehmigung sind verboten, außer wie unter der relevanten Copyright-Gesetzgebung ausdrücklich zugelassen.

## Warenzeichen

Sharp<sup>®</sup> ist ein eingetragenes Warenzeichen der Firma Sharp Corporation.

Sharpdesk<sup>™</sup> ist ein Warenzeichen der Firma Sharp Corporation.

Microsoft<sup>®</sup> und Windows<sup>®</sup> sind eingetragene Warenzeichen der Firma Microsoft Corporation.

Internet Explorer<sup>®</sup>, Microsoft Word<sup>®</sup> und Microsoft Excel<sup>®</sup> sind eingetragene Warenzeichen der Firma Microsoft Corporation.

Alle anderen erwähnten Warenzeichen sind Eigentum der entsprechenden Eigentümer.

# Inhaltsverzeichnis

<b>Kapitel 1 Einführung</b>	<b>4</b>
Setup-Überblick .....	4
Systemanforderungen .....	5
<b>Kapitel 2 Installieren von Sharpdesk und des Network Scanner Tool</b>	<b>6</b>
Vor dem Setup .....	6
Starten des Setup-Programms.....	7
Anzeige der README-Datei.....	8
Bestätigung der Lizenzbestimmungen .....	8
Eingeben von Kundeninformationen .....	9
Eingeben des Zielpfades .....	9
Eingeben des Setup-Typs .....	10
Eingeben der Datendateiposition.....	11
Eingeben der Programmgruppe.....	11
Setup beenden .....	12
<b>Kapitel 3 Konfigurieren des Network Scanner Tool</b>	<b>13</b>
<b>Kapitel 4 Konfigurieren des Suche-Indexes von Sharpdesk</b>	<b>15</b>
Schritt 1. Index-Name und Position eingeben.....	16
Schritt 2. Ordner auswählen, die Sie indizieren möchten.....	16
Schritt 3. Dateierweiterungen dem Index hinzufügen .....	17
Schritt 4. Setup des Index-Aktualisieren-Zeitplans .....	18
Schritt 5. Uhrzeit für die Index-Aktualisierung einstellen. ....	19
Schritt 6. Index erstellen .....	20
Anwendung der Suche.....	21

---

# ***Kapitel 1***

## ***Einführung***

Diese Installationsanleitung beschreibt, wie Sharpdesk und das Network Scanner Tool installiert werden. Sharpdesk unterstützt die Verwendung gescannter Bilder und Ihrer vorhandenen Dokumente in Ihrem PC. Mit dem Network Scanner Tool kann Ihr PC gescannte Bilder von Ihrem SHARP Digital Laser-Kopierer/Drucker empfangen.

Sobald Sharpdesk und das Network Scanner Tool installiert und konfiguriert sind, ist die Funktion "Scan zum Desktop" von Ihrem SHARP Digital Laser-Kopierer/Drucker zu Ihrem PC einsatzbereit.

### **Setup-Überblick**

Die folgenden Kapitel beschreiben das Setup von Sharpdesk und des Network Scanner Tool. Gehen Sie in der angegebenen Reihenfolge vor.

Kapitel 2: Installieren von Sharpdesk und des Network Scanner Tools

Kapitel 3: Konfigurieren des Network Scanner Tools

Kapitel 4: Konfigurieren des Suche-Indexes für Sharpdesk.

**Hinweis :** Bevor das Network Scanner Tool konfiguriert wird, müssen Sie die Einstellung Ihres SHARP Digital Laser-Kopierers/Druckers abschließen und diesen Online schalten. Bitte beziehen Sie sich für weitere Informationen auf das dem Network Scanner Expansion Kit beiliegende gedruckte Handbuch.

## Systemanforderungen

Ihr System muss die folgenden Mindestanforderungen aufweisen, damit Sie Sharpdesk erfolgreich installieren und nutzen können.

- PC mit einem Intel Pentium™ Prozessor (300 MHz oder höher empfohlen)
- Speicherplatz auf Festplatte:  
Mindestanforderung des Betriebssystems plus mindestens 300 MB zusätzlicher freier Speicherplatz.
- SVGA-Monitor mit einer Auflösung von 800 x 600 bei 256 Farben (True Color empfohlen)
- Betriebssystem und Speicher:
  - **Microsoft Windows 98**  
128 MB RAM für Network Scanner Tool und/oder Sharpdesk
  - **Microsoft Windows NT 4.0 Workstation mit Service Pack 6 oder höher**  
128 MB RAM für Network Scanner Tool und/oder Sharpdesk
  - **Microsoft Windows 2000 Professional**  
128 MB RAM für Network Scanner Tool und/oder Sharpdesk
  - **Microsoft Windows ME**  
128 MB RAM für Network Scanner Tool und/oder Sharpdesk
  - **Microsoft Windows XP Professional / Home Edition**  
128 MB RAM für Network Scanner Tool und/oder Sharpdesk
- Internet Explorer 6.0 oder höher.  
Sharpdesk installiert die Minimalversion von Internet Explorer 6.0, falls Internet Explorer nicht auf dem Computer verfügbar ist.
- Installierte Netzwerk-Schnittstellenkarte
- Installiertes TCP/IP-Netzwerk
- Eine Internet-Verbindung für den Zugriff auf die Sharp Internet-Sites für technische Unterstützung.

---

# ***Kapitel 2***

## ***Installieren von Sharpdesk und des Network Scanner Tool***

### **Vor dem Setup**

Prüfen Sie unbedingt während der Installation die für Sharpdesk und das Network Scanner Tool erforderlichen Systemanforderungen in dieser Installationsanleitung und auf dem Informationsbildschirm.

Falls auf Ihrem Computer Internet Explorer Version 6.0 oder später nicht installiert ist, wird das Setup-Programm eine Minimalversion von Internet Explorer 6.0 auf Ihrem Computer installieren.

Das Setup-Programm installiert Sharpdesk Imaging, überschreibt "Imaging für Windows", das von der Firma Microsoft Corporation vertrieben wird, und wird in der "Zubehör"-Programmgruppe gespeichert. Sharpdesk Imaging ist eine aufwärtskompatible Version von Imaging der Firma Eastman Kodak Company.

Die Liesmich-Datei in Ihrer Sprache befindet sich im Stammverzeichnis der CD-ROM. Sie enthält die neuesten Informationen über die Anwendungsprogramme.

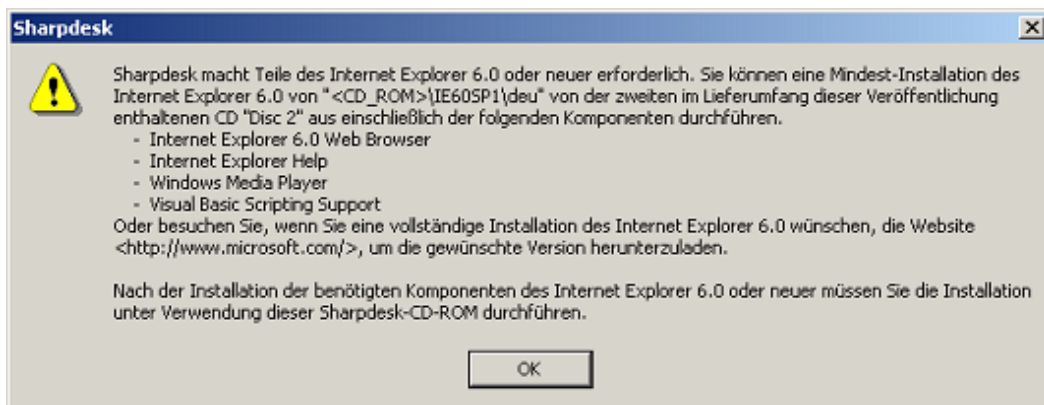
Bitte schließen Sie vor der Installation Software-Anwendungen und/oder residente Programme, die auf Ihrem Computer laufen.

## Starten des Setup-Programms

Legen Sie diese CD-ROM in Ihr CD-ROM-Laufwerk ein.

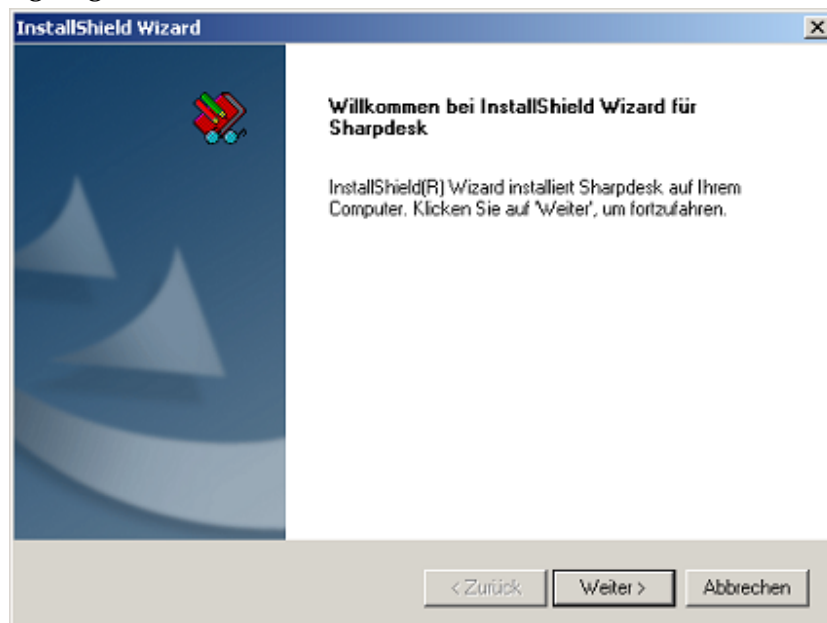
Die Installation von Sharpdesk sollte automatisch starten. Falls sie nicht startet, wählen Sie "Ausführen" aus dem Startmenü und geben Sie "R:\Sharpdesk\setup.exe" ein (setzen Sie den Buchstaben für Ihr CD-ROM-Laufwerk an die Stelle von "R") und klicken Sie auf "OK".

Falls auf Ihrem Computer Internet Explorer Version 6.0 oder später nicht installiert ist, werden Sie aufgefordert zu bestätigen, dass Sie möchten, dass der Installer die auf dieser CD-ROM enthaltene Minimalversion von Internet Explorer 6.0 lädt:



Wenn auf Ihrem Computer die neuere Version von Internet Explorer bereits installiert ist, oder Sie die CD-ROM-Installation akzeptieren, wird der Eröffnungsbildschirm des Sharpdesk Installer angezeigt.

Wenn Sie eine internationale Version haben, wird der Eröffnungsbildschirm nach Auswahl einer Sprache angezeigt.



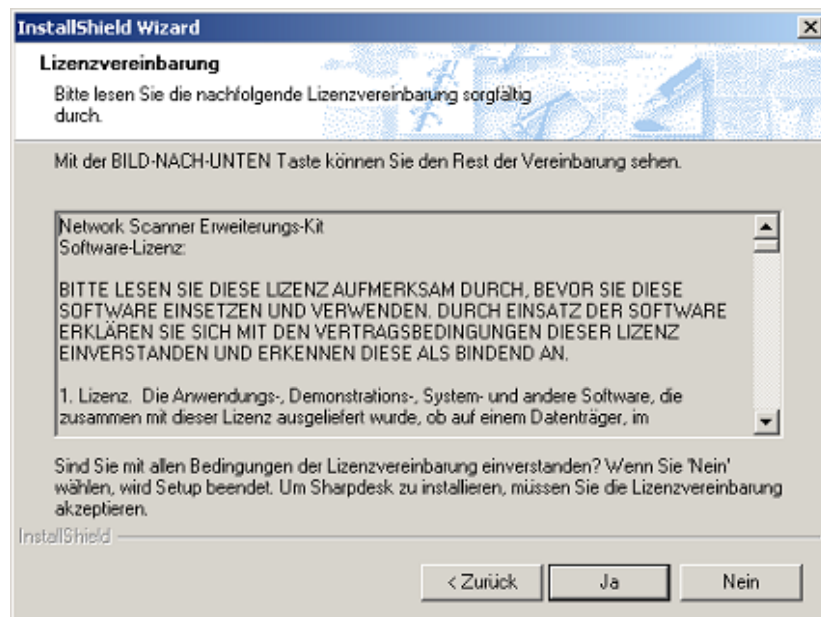
Klicken Sie auf Weiter, um mit dem Setup fortzufahren.

## Anzeige der README-Datei



Klicken Sie auf Weiter, um mit dem Setup fortzufahren.

## Bestätigung der Lizenzbestimmungen



Klicken Sie auf Ja, um mit dem Setup fortzufahren.



## Eingeben von Kundeninformationen

The screenshot shows the 'Benutzerinformationen' (User Information) step of the InstallShield Wizard. The window title is 'InstallShield Wizard'. The main heading is 'Benutzerinformationen' with the instruction 'Geben Sie bitte Ihre Informationen ein.' Below this, a sub-instruction says 'Geben Sie Ihren Namen, den Namen Ihrer Firma, sowie die Seriennummer des Produkts ein.' There are three input fields: 'Benutzername:' with the text 'Sharp', 'Firmenname:' with the text 'sharp', and 'Seriennummer:' which is a three-part field with hyphens. At the bottom, there are three buttons: '< Zurück', 'Weiter >', and 'Abbrechen'.

Bitte geben Sie Ihren Namen und den Namen Ihrer Firma oder Gesellschaft ein.

Geben Sie eine der auf dem gedruckten Handbuch dieses Kits aufgedruckten Seriennummern ein.

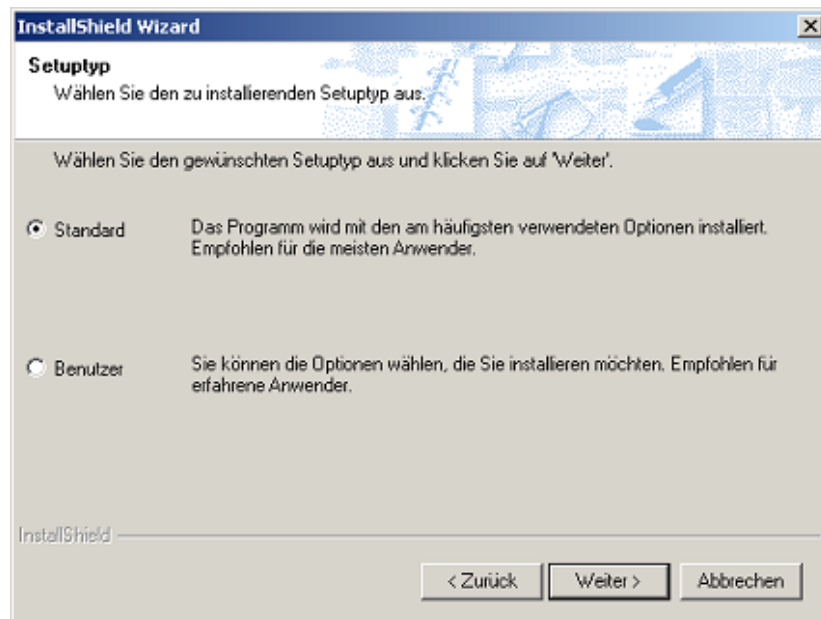
## Eingeben des Zielpfades

The screenshot shows the 'Zielpfad wählen' (Select Destination Path) step of the InstallShield Wizard. The window title is 'InstallShield Wizard'. The main heading is 'Zielpfad wählen' with the instruction 'Wählen Sie den Ordner aus, in den das Programm installiert werden soll.' Below this, a sub-instruction says 'Setup installiert Sharpdesk in den folgenden Ordner.' and another instruction says 'Klicken Sie auf "Weiter", um in diesen Ordner zu installieren. Um in einen anderen Ordner zu installieren, klicken Sie auf "Durchsuchen" und wählen Sie einen anderen Ordner.' There is a text box labeled 'Zielordner' containing the path 'C:\Programme\Sharp\Sharpdesk\' and a button labeled 'Durchsuchen...'. At the bottom, there are three buttons: '< Zurück', 'Weiter >', and 'Abbrechen'.

Die Anwendungsprogramme werden in dem Ordner installiert, der im Feld "Zielordner" angegeben ist. Wenn Sie diesen Ordner ändern möchten, klicken Sie auf die "Durchsuchen"-Schaltfläche und wählen Sie einen neuen Ordner.

Klicken Sie nach Auswahl des Zielordners auf die "Weiter"-Schaltfläche.

## Eingeben des Setup-Typs



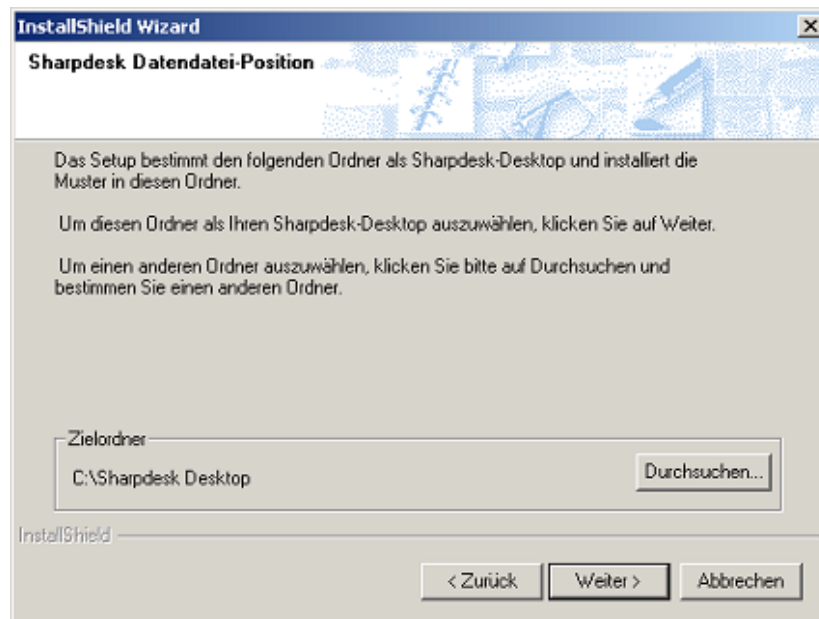
Markieren Sie "Standard" und klicken Sie auf die "Weiter"-Schaltfläche, wenn Sie Sharpdesk, Sharpdesk Imaging und Network Scanner Tool installieren möchten.

Markieren Sie "Benutzer" und klicken Sie auf "Weiter", wenn Sie auswählen möchten, welche Anwendungen installiert werden sollen:

Sharpdesk

Network Scanner Tool

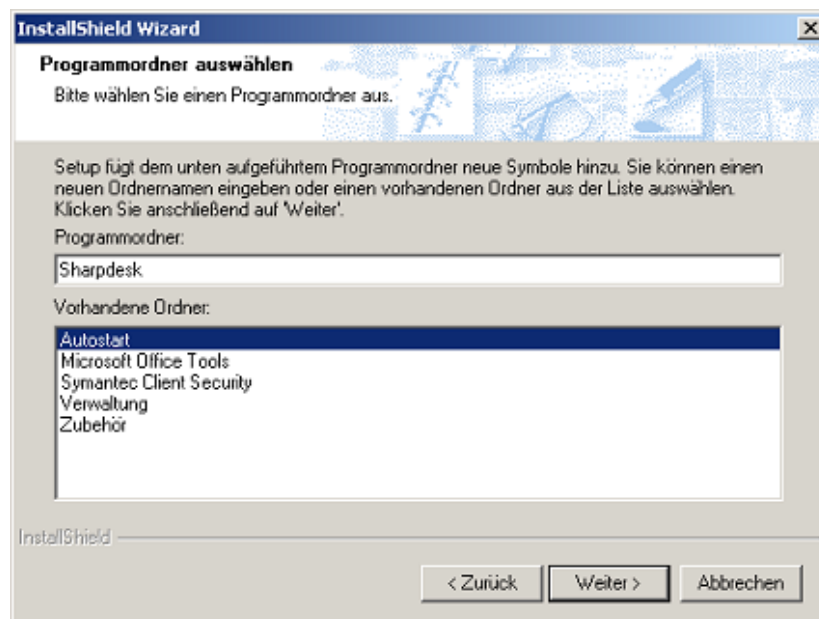
## Eingeben der Datendateiposition



Die von Sharpdesk verwalteten Datendateien werden in dem Ordner installiert, der im Feld “Zielordner” angegeben ist. Er ist der oberste Ordner, in dem Ihre Dokumente mit Sharpdesk bearbeitet werden. Wenn Sie einen anderen Ordner wählen möchten, klicken Sie auf die “Durchsuchen”-Schaltfläche und suchen Sie einen neuen Ordner aus.

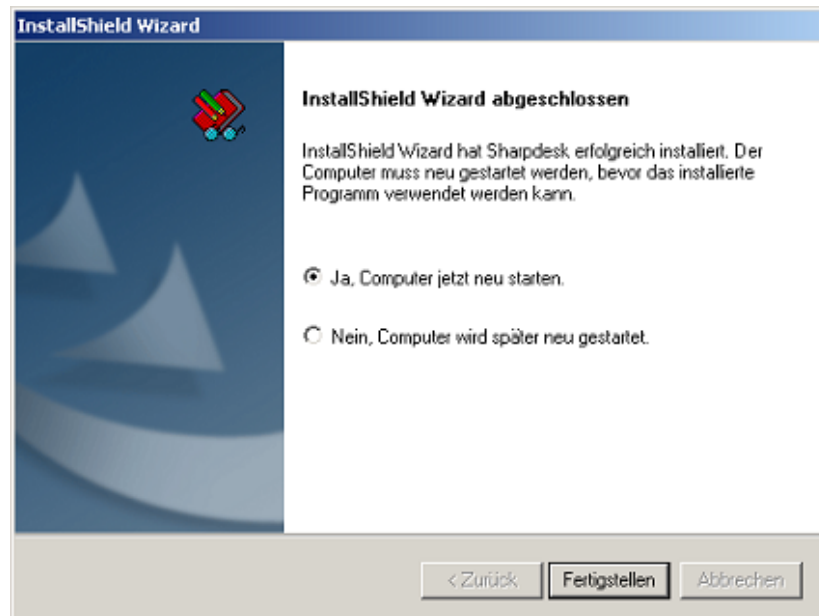
Wenn die Datendateiposition gewählt ist, die “Weiter”-Schaltfläche anklicken.

## Eingeben der Programmgruppe



Klicken Sie auf die “Weiter”-Schaltfläche, wenn Sie einen Ordner ausgewählt haben, in dem die Programmsymbole abgelegt werden sollen.

## Setup beenden



Ihr PC muss neu gestartet werden, bevor Sie Sharpdesk, Sharpdesk Imaging oder Network Scanner Tool verwenden können.

Wählen Sie "Ja", um den PC neu zu starten und klicken Sie auf die "Fertigstellen"-Schaltfläche. Nachdem Ihr Computer neu gestartet worden ist, werden die Assistenten für die Konfigurierung des Network Scanner Tool und des Suche-Indexes automatisch gestartet.

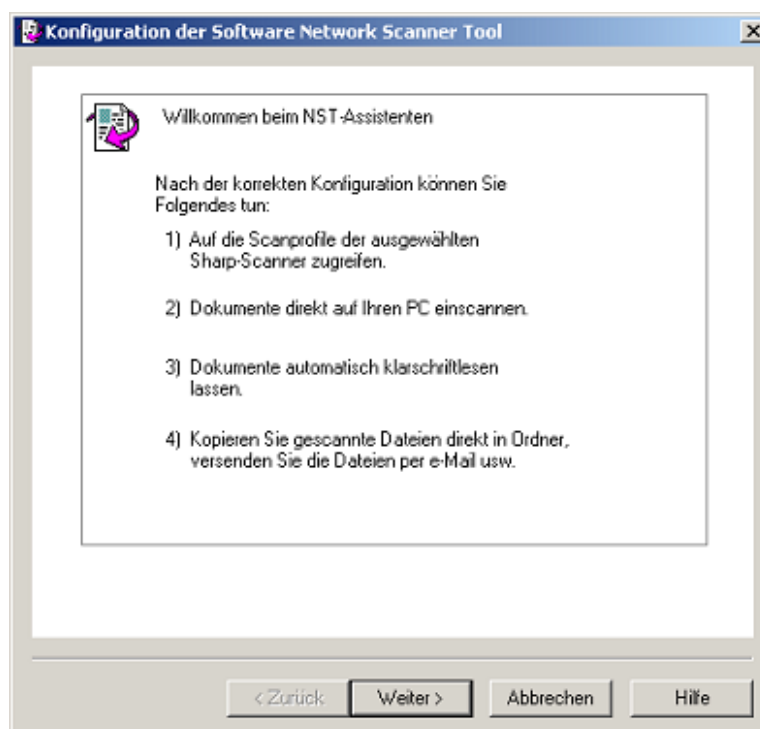
"Nein" auswählen, um den Neustart zu einem späteren Zeitpunkt auszuführen und die "Fertigstellen"-Schaltfläche anklicken. Sharpdesk, Sharpdesk Imaging und Network Scanner Tool sind so lange nicht einsatzfähig, bis der Neustart ausgeführt worden ist. Die Assistenten werden, ganz gleich, wann Sie den Neustart ausführen, automatisch gestartet, um die Installation abzuschließen.

---

## ***Kapitel 3***

# ***Konfigurieren des Network Scanner Tool***

Nachdem der Sharpdesk Installer beendet worden ist und Sie Ihren PC neu gestartet haben, startet der Assistent für die Konfiguration des Network Scanner Tools:



*Eröffnungsbildschirm des Network Scanner Tool Assistenten*

Wenn Sie diesen Assistenten überspringen, ist das Network Scanner Tool nicht einsatzbereit. Sie können diesen Assistenten zu einem späteren Zeitpunkt starten, indem die "Network Scanner Tool Konfiguration" in der "Sharpdesk"-Programmgruppe des "Startmenüs" ausgeführt wird. Wenn der Assistent gestartet worden ist, startet nicht noch einmal.

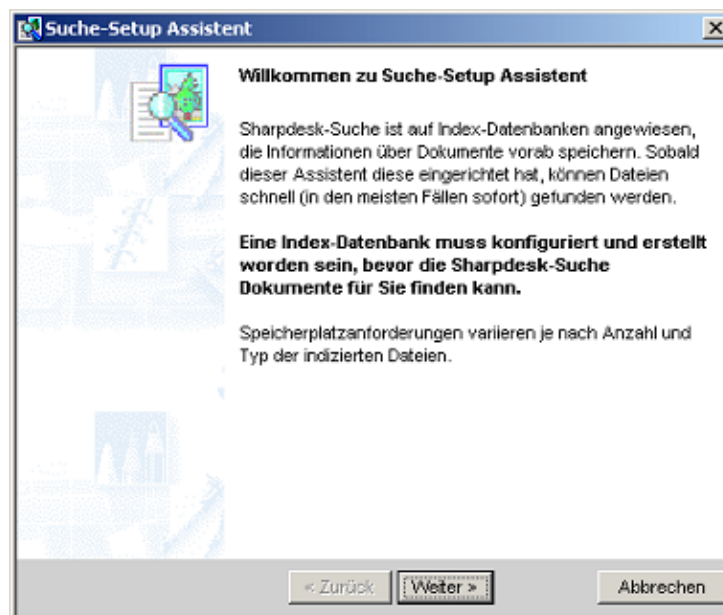
Der Assistent und Ihr SHARP Digital Laser-Kopierer/Drucker kommunizieren miteinander. Stellen Sie sicher, dass die Konfiguration Ihrer Netzwerkumgebung und die des Kopierers/Druckers abgeschlossen ist, bevor dieser Assistent gestartet wird. Bitte beziehen Sie sich für weitere Informationen hinsichtlich der Konfiguration des Netzwerks, der Kopierer und der Assistent-Anleitungen auf die Bedienungsanleitung des Network Scanner Tool.

---

# *Kapitel 4*

## *Konfigurieren des Suche-Indexes von Sharpdesk*

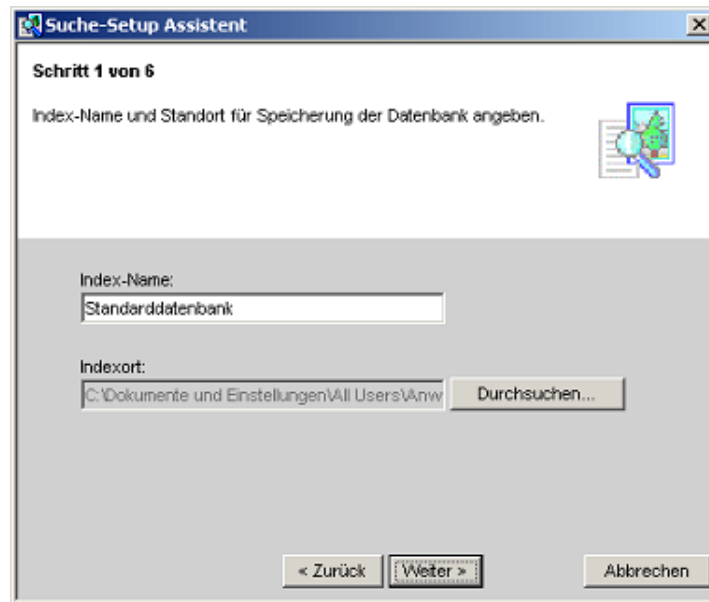
Nach Beendigung des Network Scanner Tool Assistenten, startet der Assistent für das Setup des Suche-Indexes von Sharpdesk:



Klicken Sie auf die "Weiter"-Schaltfläche, wenn Sie fortfahren möchten. Der Rest dieses Kapitels beschreibt die einzelnen Schritte, durch die der Assistent Sie begleitet.

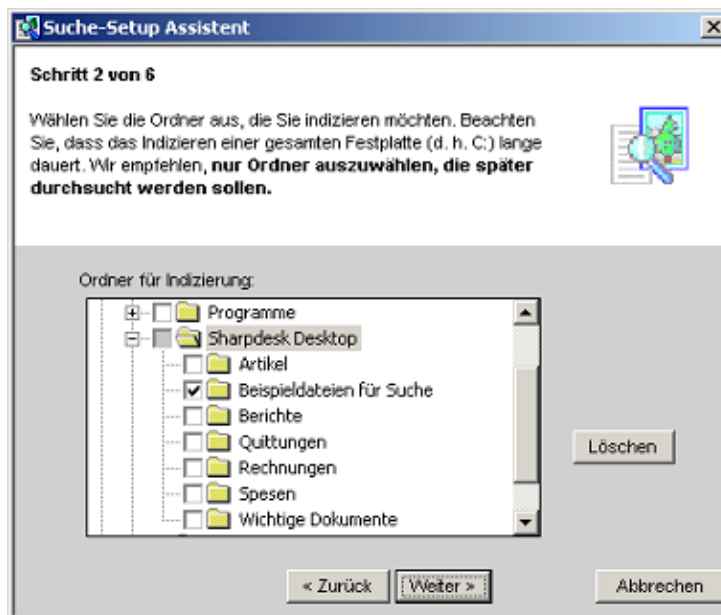
Wenn Sie diesen Assistenten "Abbrechen", ist die Suchfunktion von Sharpdesk nicht einsatzbereit. Sie müssen mindestens einen Index erstellen, bevor die Suchfunktion angewendet werden kann. Bitte beziehen Sie sich auf "Erstellen eines Indexes" in der "Sharpdesk Bedienungsanleitung", um einen neuen Index zu erstellen.

## Schritt 1. Index-Name und Position eingeben



In diesem Bildschirm wird der Name des Indexes und der Standort eingegeben, wo er auf Ihrem PC gespeichert werden soll. Klicken Sie auf **Weiter**, um den voreingestellten Namen und die voreingestellte Position zu übernehmen (empfohlen). Wenn Sie wissen, wie Sie Ihre Suche-Indizes konfigurieren möchten, können Sie einen beliebigen Index-Namen (von bis zu 39 Zeichen) eingeben. Um eine andere Index-Position als die vorgegebene zu wählen, **Durchsuchen** anklicken, zur gewünschten Position gehen und OK anklicken. Nach Eingabe der Informationen **Weiter** anklicken.

## Schritt 2. Ordner auswählen, die Sie indizieren möchten





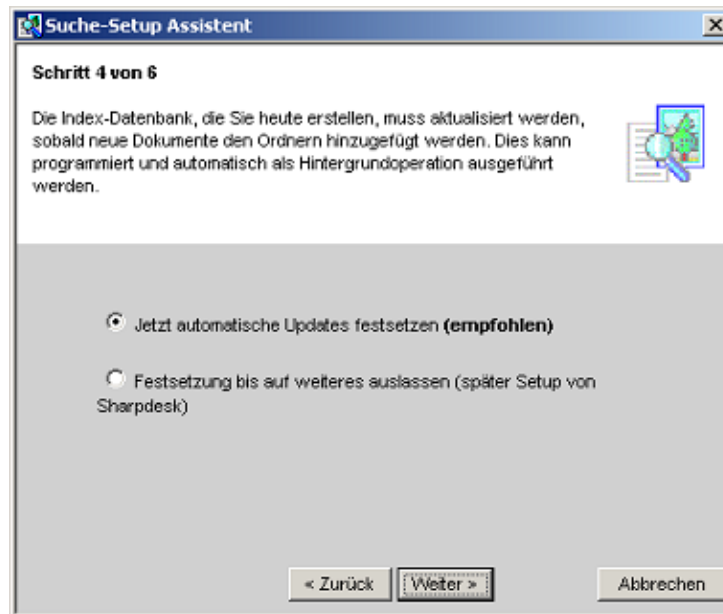
In diesem Bildschirm werden die Ordner ausgewählt, die Sie dem Index hinzufügen möchten. Der voreingestellte Ordner heißt auf dem Sharpdesk Desktop "Beispieldateien für Suche". Sie können auch andere Ordner durch Anklicken ihrer Markierungsfelder auswählen. Wenn ein markiertes Markierungsfeld ein zweites Mal angeklickt wird, wird die Markierung gelöscht. Klicken Sie auf **Löschen**, um Ihre gesamte Auswahl zu löschen. Klicken Sie nach Ihrer Auswahl auf **Weiter**.

### Schritt 3. Dateierweiterungen dem Index hinzufügen



In diesem Bildschirm werden die Dateierweiterungen ausgewählt, die in den unter Schritt 2 ausgewählten Ordnern indiziert werden, damit sie für die Suche 'sichtbar' gemacht werden. Die folgenden Dateierweiterungen sind standardmäßig ausgewählt .dat, .doc, .sdf, .tif, .txt, .wpd, .wps, .xls, .htm, .pdf, .rtf, .ppt. Markieren Sie zusätzliche Erweiterungen, die Sie mit einschließen möchten, und löschen Sie die Markierungen der Erweiterungen, die Sie nicht einschließen möchten. Um alle Eingaben rückgängig zu machen, **Keine** anklicken. Um alle Erweiterungen auszuwählen, **Alle** anklicken. Nach Ihrer Auswahl **Weiter** anklicken.

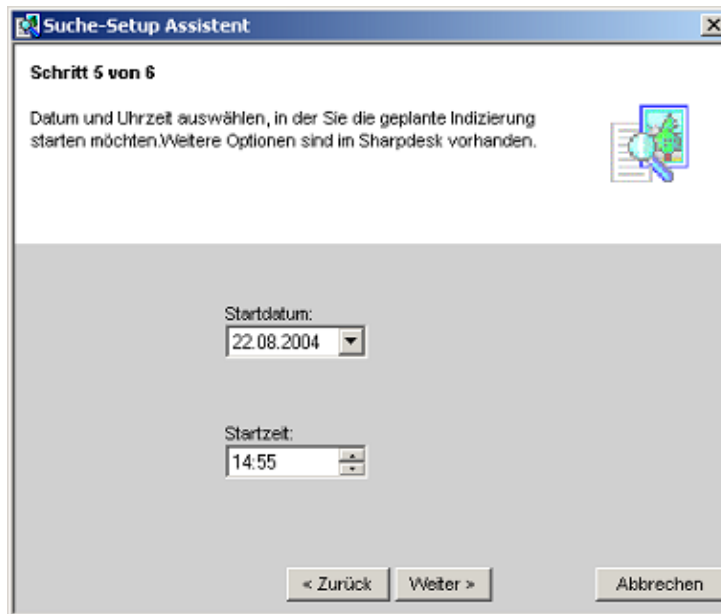
## Schritt 4. Setup des Index-Aktualisieren-Zeitplans



Der Suche-Index, den Sie erstellen, enthält Eingaben für alle Dateien mit den markierten Erweiterungen, die in den ausgewählten Ordnern gespeichert sind, und **die zum Zeitpunkt der Index-Erstellung vorhanden sein werden**. Wenn Sie Ordnern Dateien hinzufügen, nachdem der Index erstellt worden ist, sind diese für die Suche so lange nicht 'sichtbar', bis die Indizes aktualisiert worden sind. Dieser Schritt des Assistenten stellt einen Zeitplan auf, in dem die Indizes mit dem Inhalt der den Ordnern neu hinzugefügten Dateien, die den Indizes angehören, aktualisiert werden.

Um die Grundeinstellung (Automatische Updates jetzt) zu übernehmen, **Weiter** anklicken. Sie können den Zeitplan zu einem späteren Zeitpunkt aufstellen, wenn Sie die 'Zeitplan überspringen...' -Optionsschaltfläche und dann **Weiter** anklicken. Mit diesem Vorgang wird zum nächsten Schritt übergegangen.

## Schritt 5. Uhrzeit für die Index-Aktualisierung einstellen.



Suche-Setup Assistent

Schritt 5 von 6

Datum und Uhrzeit auswählen, in der Sie die geplante Indizierung starten möchten. Weitere Optionen sind im Sharpdesk vorhanden.

Startdatum:  
22.08.2004

Startzeit:  
14:55

< Zurück Weiter > Abbrechen

Klicken Sie auf den Dropdown-Pfeil, um einen Kalender aufzurufen. Wählen Sie mit dem rechten und linken Pfeil den Monat aus, in dem Sie einen planmäßigen Index starten möchten, klicken Sie anschließend auf den Tag.

Klicken Sie auf Stunden und wählen Sie mit den Auf/Ab-Pfeilen die gewünschte Startzeit.

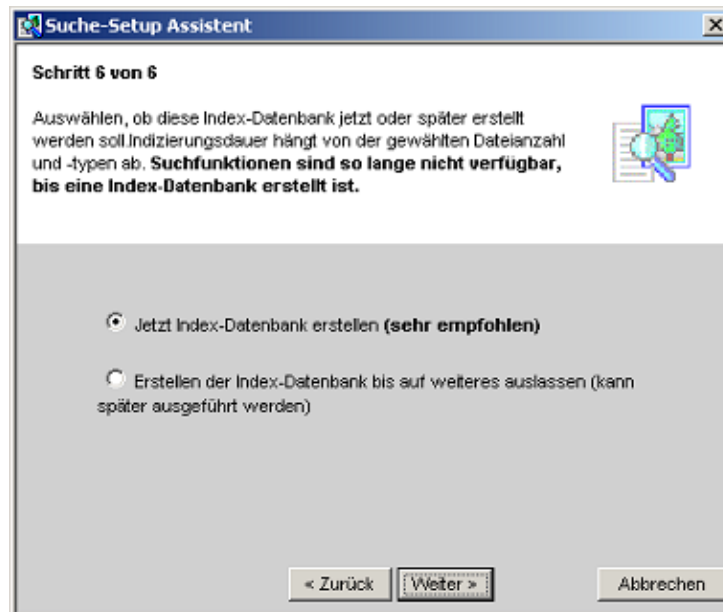
Klicken Sie auf Minuten und wählen Sie mit den Auf/Ab-Pfeilen die gewünschte Startzeit.

Klicken Sie auf Sekunden und wählen Sie mit den Auf/Ab-Pfeilen die gewünschte Startzeit.

Klicken Sie auf die Tageszeit-Anzeige und wählen Sie mit den Auf/Ab-Pfeilen AM oder PM.

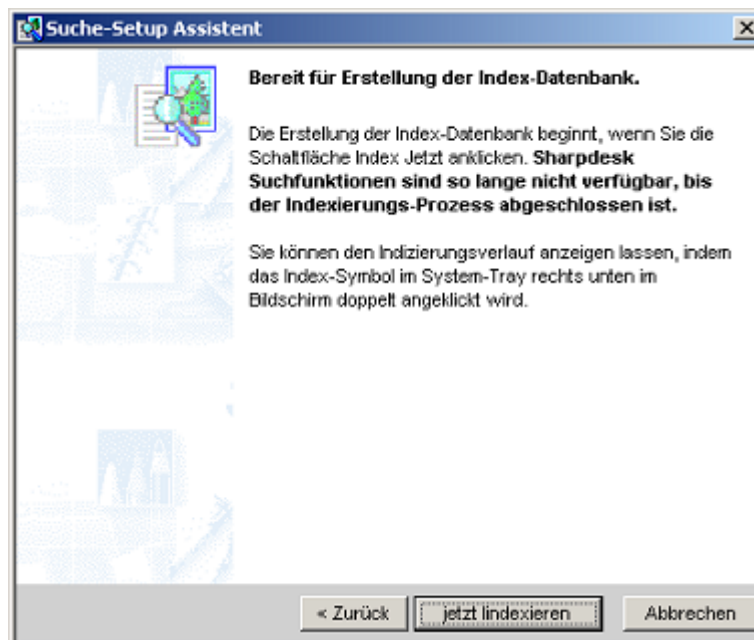
Klicken Sie auf **Weiter**.

## Schritt 6. Index erstellen



Klicken Sie auf **Weiter**, um eine Index-Datenbank zu diesem Zeitpunkt zu erstellen. Sie können die Index-Datenbank zu einem späteren Zeitpunkt erstellen, indem Sie die 'Erstellen der Index-Datenbank...' -Optionsschaltfläche und dann **Weiter** anklicken.

Der Bildschirm „Bereit, Index-Datenbank zu erstellen“ wird angezeigt.



Klicken Sie auf **jetzt Indexieren**. Der Index-Assistent beginnt mit der Erstellung der Index-Datenbank, während Sie den Installationsvorgang abschließen.

## **Anwendung der Suche**

Nachdem die Installation UND der Suche-Index-Auftrag abgeschlossen sind, können Sie die Suchfunktion von Sharpdesk dazu verwenden, Dateien, die auf Ihren Indizes basieren, zu suchen. Bitte beziehen Sie sich für weitere Informationen hinsichtlich der Anwendung der Suche-Funktion auf das Kapitel 5 Suche mit Sharpdesk in der Sharpdesk Bedienungsanleitung.