

# ***Network Scanner Tool R2,7***

*Guida dell'utente*

**SHARP®**

---

## Copyright

© 2000-2003 di Sharp Corporation. Tutti i diritti riservati. È vietata la riproduzione, l'adattamento o la traduzione senza previa autorizzazione scritta, salvo quanto previsto dalle leggi sul copyright.

## Marchi registrati

Sharpdesk® è un marchio commerciale di Sharp Corporation.

Microsoft® e Windows® sono marchi registrati di Microsoft Corporation.

Internet Explorer® è un marchio registrato di Microsoft Corporation.

Altri marchi commerciali menzionati nel presente manuale appartengono ai rispettivi proprietari.

---

## Sommario

<b>Capitolo 1 Panoramica.....</b>	<b>1</b>
Introduzione .....	1
Uso della Guida .....	2
Struttura .....	2
Terminologia .....	2
Requisiti di sistema.....	3
Impostazione di Network Scanner Tool .....	4
<b>Capitolo 2 Preparazione della rete.....</b>	<b>5</b>
Introduzione .....	5
Fase 1: Individuazione dei criteri di sicurezza della rete.....	6
Fase 2: Configurazione dei server DHCP e DNS .....	6
Fase 3: Configurazione dei parametri di rete per la copiatrice .....	6
Fase 4: Notifica degli utenti di rete.....	7
Risoluzione dei problemi .....	7
Informazioni tecniche .....	7
<b>Capitolo 3 Installazione di Network Scanner Tool.....</b>	<b>9</b>
Introduzione .....	9
Installazione di Network Scanner Tool .....	10

---

<b>Capitolo 4 Uso di Network Scanner Tool.....</b>	<b>12</b>
Introduzione .....	12
Accesso al menu di Network Scanner Tool (icona sulla barra delle applicazioni).....	13
Configura.....	13
Avvia/Arresta/Esci .....	13
Informazioni su .....	13
Configurazione di Network Scanner Tool.....	14
Scheda Definizione della procedura .....	14
Creazione di una nuova definizione della procedura .....	15
Opzioni per le proprietà di definizione della procedura .....	16
Analisi delle definizioni delle procedure .....	19
Eliminazione di una definizione della procedura .....	19
Valore predefinito di definizione della procedura .....	19
Scheda Copiatrice .....	20
Aggiunta di una nuova copiatrice.....	20
Opzioni del pulsante Nuovo per le copiatrici .....	21
Analisi e modifica delle proprietà per la copiatrice .....	22
Eliminazione di una copiatrice .....	22
Attivazione o disattivazione di una copiatrice.....	22
Rilevazione automatica.....	23
Installazione Web .....	23
Applica modifiche .....	23
Accetta modifiche .....	23
Annulla modifiche.....	23
Scheda Opzioni di sistema.....	24
Assegnazione di nomi ai file.....	24

---

# **Capitolo 1**

## ***Panoramica***

### **Introduzione**

Benvenuti in Network Scanner Tool di Sharp. Questo software, flessibile e di facile utilizzo, consente di eseguire operazioni di acquisizione su reti TCP/IP tra copiatrici multifunzione Sharp, che includono il Network Scanner Expansion, e i computer Windows. Mediante il software Network Scanner Tool tutte le immagini digitalizzate presenti nel computer possono essere:

- Inistrate verso cartelle
- Inviare ad applicazioni con interfaccia a riga di comando
- Inviare come messaggi di posta elettronica
- Inviare a Sharpdesk per:
  - Conversione in testo
  - Elaborazione dell'immagine
  - Organizzazione del documento nel desktop
  - Annotazione e combinazione di documenti

---

## Uso della Guida

La consultazione della presente Guida presuppone una conoscenza delle nozioni di base su Windows. Si presume pertanto che l'utente sia in grado di avviare il sistema e di spostarsi nell'ambiente operativo Windows, nonché di effettuare le semplici operazioni di copia, stampa e spostamento dei documenti. Si prescinde quindi dalla descrizione della terminologia standard di Windows e del funzionamento di Microsoft Internet Explorer.

Per ulteriori informazioni sull'utilizzo di Windows o Internet Explorer, consultare la documentazione fornita con Microsoft Windows.

## Struttura

La Guida è strutturata come segue:

### Capitolo 1, Panoramica

Questo capitolo fornisce un'introduzione a Network Scanner Tool. Vengono inoltre fornite le informazioni riguardanti la struttura della Guida, le definizioni dei termini, i requisiti di sistema, le copiatrici supportate, l'installazione di Network Scanner Tool, la struttura delle directory.

### Capitolo 2, Preparazione della rete

Riservato all'amministratore di rete. Descrive i passaggi necessari per la configurazione della rete prima dell'installazione di Network Scanner Tool.

### Capitolo 3, Installazione di Network Scanner Tool

Nel capitolo viene fornita una descrizione delle procedure di installazione e configurazione di Network Scanner Tool.

### Capitolo 4, Uso di Network Scanner Tool

Nel capitolo viene fornita una descrizione delle procedure per l'accesso, la configurazione e l'uso di Network Scanner Tool.

## Terminologia

Operando con Network Scanner Tool, i seguenti termini vengono utilizzati con il significato descritto di seguito:

TERMINE	DEFINIZIONE
Network Scanner Tool	Applicazione software utilizzata per l'acquisizione in reti TCP/IP, dalla copiatrice al computer di rete.
FTP	Protocollo comunemente utilizzato per il trasferimento dei file in rete.
Definizione procedura	Termine utilizzato in Network Scanner per specificare la workstation di destinazione e l'insieme di comandi da eseguire automaticamente quando si ricevono le immagini da una copiatrice multifunzione Sharp che include il Network Scanner Expansion sul desktop del computer.
Porta FTP	Porta TCP/IP utilizzata dal server FTP per monitorare le connessioni. Questa porta può anche non essere quella predefinita, ma modificata in un valore personalizzato, in modo da evitare conflitti quando più server FTP sono in funzione nello stesso computer.

---

## Requisiti di sistema

Di seguito sono descritti i requisiti minimi di sistema per assicurare l'installazione e l'utilizzo corretti di Network Scanner Tool.

- PC con processore Intel Pentium™ 133 MHz o superiore (consigliato Pentium MMX 200 MHz o superiore).
- Microsoft Windows® 95
- Microsoft Windows® 98
- Microsoft Windows® Millennium
- Microsoft Windows NT® 4.0 Workstation con Service Pack 4 o versione successiva
- Microsoft Windows 2000 Professional
- Microsoft Windows XP Professional / Home Edition
- Internet Explorer 5,0 o successivo. Sharpdesk eseguirà un'installazione minima di Internet Explorer 5,01 se tale software non è presente nel sistema.
- Un minimo di 32 MB di memoria RAM. Consigliati 64 MB o più. Le prestazioni risultano migliori con memoria aggiuntiva.
- Un minimo di 110 MB di spazio libero su disco rigido (incluso Sharpdesk)
- Monitor SVGA, risoluzione 800 x 600, 256 colori (consigliati 16,8 milioni di colori).
- Connessione a Internet per accedere ai siti Web di Sharp per il supporto al prodotto.
- Rete TCP/IP installata.
- Scheda di rete installata

---

## Impostazione di Network Scanner Tool

Dopo l'installazione, la procedura guidata di Network Scanner Tool si avvia automaticamente ed esegue la scansione della rete per individuare le copiatrici multifunzione Sharp. L'utilità di configurazione fornisce l'identificazione della destinazione predefinita e i comandi per l'elaborazione dell'immagine, che possono essere modificati o estesi in un secondo momento. Una volta specificate, tali definizioni vengono memorizzate nella pagina Web Profilo di destinazione del desktop della copiatrice (fare riferimento alla tabella che segue).

IMPOSTAZIONE	DESCRIZIONE
Nome profilo	Nome visualizzato nel pannello frontale della copiatrice, che costituisce un riferimento alle restanti impostazioni nel profilo di destinazione. Prima di procedere all'acquisizione di un documento, si seleziona il nome di un profilo.
Indirizzo IP o nome host del desktop	L'indirizzo IP o il nome host del desktop vengono utilizzati per l'identificazione del computer che utilizza Network Scanner Tool.
Numero porta desktop	Questo numero viene utilizzato per contattare l'applicazione di acquisizione in rete del computer. Il valore predefinito è 21. Se si modifica questo numero nella pagina Web, è necessario assicurarsi di apportare la stessa modifica nella configurazione dell'applicazione di acquisizione in rete per tutti i computer destinati a ricevere lavori di acquisizione dalla copiatrice.
Cartella di elaborazione	Process Directory è il nome di una Definizione di procedura definita dall'applicazione di Acquisizione In Rete. Ad esempio, "Converti in OCR" suggerisce all'applicazione di Acquisizione In Rete di eseguire la procedura "Converti in OCR" nel momento in cui viene visualizzata l'immagine sottoposta a scansione. Per ulteriori informazioni, vedere la scheda di consultazione Definizione di procedura riportata di seguito.



---

# ***Capitolo 2***

## ***Preparazione della rete***

### **Introduzione**

L'amministratore di rete deve preparare la rete prima dell'installazione di Network Scanner Tool in modo da assicurarne il corretto funzionamento. Se l'amministratore di rete seguirà i passi descritti in questo capitolo, gli utenti potranno installare Network Scanner Tool sui rispettivi computer utilizzando le funzioni di installazione automatiche.

---

## Fase 1: Individuazione dei criteri di sicurezza della rete

Prima di tutto, è necessario determinare l'uso del protocollo DHCP nel sistema. Se viene utilizzato il protocollo DHCP, alcuni o tutti gli indirizzi IP vengono assegnati dinamicamente. Quando si utilizza il protocollo DHCP, il nome host rappresenta l'identificatore impiegato per individuare le copiatrici o i PC. Le copiatrici multifunzione richiedono il DNS per la risoluzione degli indirizzi da nome host a indirizzo IP.

fare riferimento alla tabella che segue per determinare i criteri di protezione utilizzati nella rete aziendale.

CRITERIO DI PROTEZIONE	DHCP	INDIRIZZAMENTO DELLE COPIATRICI	INDIRIZZAMENTO DEI PC CLIENT
1) Simple Addressing	Sì o No	Statico	Statico
2) Regular DHCP	Sì	Statico	Dinamico
3) Full DHCP	Sì	Dinamico	Dinamico
4) Exception DHCP	Sì	Dinamico	Statico

[Nota: Non si sconsiglia l'impiego dei criteri di protezione "Full DHCP" e "Exception DHCP". Tali criteri richiedono infatti una conoscenza approfondita della configurazione di rete, compresa una configurazione molto attenta di "NIC" nella copiatrice. Se si utilizzano tali criteri, fare riferimento al manuale relativo a NIC per configurare l'indirizzamento automatico della copiatrice].

## Fase 2: Configurazione dei server DHCP e DNS

Se si utilizzano i criteri di protezione Regular, Full o Exception, i server DHCP e DNS devono essere configurati prima dell'installazione di Network Scanner Tool. Tali server conservano la tabella degli indirizzi dinamici per i PC [punti 2) e 3)] e per le copiatrici [punti 3) e 4)].

Se invece si utilizza il criterio Simple Addressing, i server DHCP e DNS non sono necessari e si può saltare questa fase.

## Fase 3: Configurazione dei parametri di rete per la copiatrice

Se si utilizza DHCP e gli indirizzi dei PC sono dinamici [punto 2) o 3)], gli indirizzi dei server DNS devono essere impostati mediante le pagine Web delle copiatrici.

Se gli indirizzi dei PC sono statici [1) o 4) o sopra], si consiglia di lasciare in bianco gli indirizzi dei server DNS nelle pagine Web delle copiatrici. Specificando informazioni non corrette per i server DNS nelle pagine Web delle copiatrici, potrebbero verificarsi alcuni problemi. Lasciando in bianco tali campi, l'applicazione di acquisizione in rete, durante l'ispezione delle copiatrici, determinerà automaticamente gli indirizzi appropriati.

---

## Fase 4: Notifica degli utenti di rete

Gli utenti dei PC collegati in rete devono essere a conoscenza dei criteri di protezione adottati e delle informazioni di supporto descritte nella tabella che segue.

CRITERIO DI PROTEZIONE	INFORMAZIONI AGGIUNTIVE
1) Simple Addressing	Indirizzi IP delle copiatrici
2) Regular DHCP	Indirizzi IP delle copiatrici
3) Full DHCP	Il nome host delle copiatrici
4) Exception DHCP	Il nome host delle copiatrici

## Risoluzione dei problemi

- L'amministratore di rete deve prendere conoscenza dell'architettura e modificare con molta attenzione i parametri di rete associati all'acquisizione. Se si verificano dei problemi dopo la modifica dei criteri di protezione o delle impostazioni del server, si consiglia di eseguire nuovamente la configurazione di tutte le copiatrici e di tutti i PC che funzionano con Network Scanner Tool.
- Quando Network Scanner Tool esegue tentativi di determinazione automatica dei parametri di rete appropriati, talvolta è necessario assistere manualmente il programma con la conoscenza sull'architettura avanzata. In particolare, se la funzione Rilevamento automatico non riesce a individuare la copiatrice che si desidera utilizzare, è necessario immettere manualmente l'indirizzo. Tale eventualità si può verificare quando il sistema operativo è Windows 95 (senza Winsock 2) oppure quando l'apparecchiatura di rete filtra i pacchetti UDP Broadcast tra il computer e la copiatrice. Per impostare manualmente l'indirizzo IP della copiatrice, fare riferimento alla sezione Aggiunta di una nuova copiatrice nel capitolo 4
- Notare che la funzione Rilevamento automatico non esegue la ricerca oltre la sottorete locale della rete. Gli indirizzi delle copiatrici situate all'esterno della sottorete devono essere immessi manualmente.
- Se i pacchetti UDP (non broadcast) vengono filtrati tra il PC e la copiatrice, la fase di configurazione per Network Scanner Tool avrà esito negativo. Per utilizzare la funzione Acquisizione al desktop, sono necessari i protocolli TCP/IP e UDP/IP.

## Informazioni tecniche

Durante la procedura di installazione automatica, Network Scanner Tool determina i metodi di indirizzamento utilizzati dalle copiatrici e dai PC mediante la seguente logica.

1. Se l'indirizzo della copiatrice è nella tabella DNS, per il parametro "Copier Setting" viene utilizzato il valore "Host Name".
2. Se il campo dell'indirizzo per il server DNS nella pagina Web della copiatrice non è vuoto e il PC corrente è elencato nella tabella DNS, per il parametro "PC Setting" viene utilizzato il valore "Host Name".

---

---

# ***Capitolo 3***

## ***Installazione di Network Scanner Tool***

### **Introduzione**

Il software Network Scanner Tool (NST) può essere installato in due modi durante il processo di installazione di Sharpdesk. Quando si installa Sharpdesk, se si seleziona l'opzione Tipica, viene caricato automaticamente il software Network Scanner Tool. Tale software individua e configura anche tutte le copiatrici della rete, quindi aggiunge un host Sharpdesk che consente di memorizzare le immagini acquisite provenienti dalla copiatrice di rete e ricevute nel computer. Nell'installazione di Sharpdesk viene inoltre creata una voce relativa a Network Scanner Tool nel menu Start/Programmi del desktop. La prima volta che viene avviato il software NST dopo l'installazione, la procedura guidata di Network Scanner Tool di Sharp consente di completare i processi di installazione e configurazione.

---

## Installazione di Network Scanner Tool

Per installare Network Scanner Tool, procedere come segue:

1. Verificare che una copiatrice supportata sia collegata in rete.
2. Chiudere tutte le applicazioni di Windows aperte per garantire l'installazione corretta del software.
3. Inserire il CD di installazione nell'unità CD-ROM. Dopo alcuni istanti viene visualizzata la schermata di benvenuto di SharpDesk. Se non viene visualizzata la schermata di benvenuto di Sharpdesk (ad esempio, perché è stata disattivata la funzione esecuzione automatica di Windows), eseguire il programma Setup.exe situato nella directory \Sharpdesk del CD.



Schermata di benvenuto di Sharpdesk

4. Fare clic sul pulsante Avanti e seguire le istruzioni per completare l'installazione. Notare che se si sceglie di installare solo Network Scanner Tool, le seguenti funzionalità, descritte nella presente Guida, non saranno disponibili:
  - Immagine
  - Converti in OCR
5. Al termine dell'installazione, viene visualizzata la richiesta di riavvio del computer. In tal caso, è necessario riavviare il computer per completare l'installazione di Network Scanner Tool. Quando viene visualizzata la procedura guidata per l'installazione di Network Scanner Tool di Sharp, al termine dell'installazione di Sharpdesk oppure dopo il riavvio, questa fornirà un supporto per l'impostazione del computer come destinazione dei processi di acquisizione eseguiti dalle copiatrici di rete supportate. Notare che le copiatrici devono essere accese perché la procedura funzioni correttamente.



*Procedura guidata per l'installazione di Sharp Network Scanner Tool*

6. Fare clic su OK e seguire le istruzioni sullo schermo, per completare l'installazione del software Network Scanner Tool.

---

# ***Capitolo 4***

## ***Uso di Network Scanner Tool***

### **Introduzione**

L'interfaccia utente del software Network Scanner Tool consente di installare e configurare i processi di acquisizione i rete mediante le seguenti schede di configurazione:

1. Definizione procedure
2. Copiatrici
3. Opzioni di sistema

Ciascuna scheda consente di selezionare le fasi di elaborazione da seguire ogni volta che il computer riceve immagini acquisite da una copiatrice di rete. A tali schede è possibile accedere dai menu Strumenti e Configura di Sharpdesk oppure dall'icona sulla barra delle applicazioni di Windows di Network Scanner Tool.



---

## Accesso al menu di Network Scanner Tool (icona sulla barra delle applicazioni)

Facendo clic con il pulsante destro del mouse sull'icona nella barra delle applicazioni di Windows, si accede ai menu di Network Scanner Tool. Se si desidera visualizzare lo stato corrente di Network Scanner Tool, è sufficiente portare il puntatore del mouse sull'icona per ottenere informazioni quali "Network Scanner Tool è in esecuzione", "Network Scanner Tool è stato arrestato" e così via. Lo stato di Network Scanner Tool viene anche indicato dalle differenti icone posizionate sulla barra delle applicazioni:

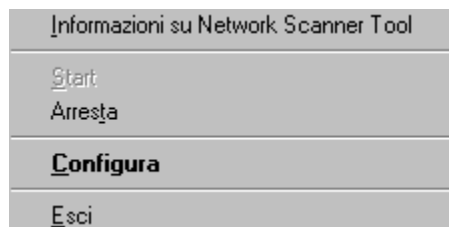


*Network Scanner attivo*



*Network Scanner inattivo*

Fare clic con il pulsante destro del mouse sull'icona di Network Scanner Tool, per visualizzare le seguenti opzioni di menu relative al controllo del software NST:



*Menu Network Scanner Tool*

Quando nella cartella del server si riceve un file di immagine, Network Scanner Tool avvia l'elaborazione in base alle impostazioni di configurazione inserite in **Definizione procedure**. Notare che il software NST consente di monitorare una o più cartelle del server, quindi è possibile eseguire azioni sui file che arrivano in tali cartelle. Al termine dell'elaborazione, il file dell'immagine originale viene rimosso dalla cartella del server.

### Configura

Fare riferimento alla sezione Configurazione di Network Scanner Tool, del presente capitolo.

### Avvia/Arresta/Esci

Il servizio Network Scanner Tool può essere arrestato, avviato, configurato o chiuso, facendo clic con il pulsante sinistro o destro del mouse sull'icona nella barra delle applicazioni di Windows. L'icona di Network Scanner Tool viene visualizzata sulla barra delle applicazioni di Windows durante l'installazione e viene attivata automaticamente tutte le volte che si riavvia il computer.

### Informazioni su

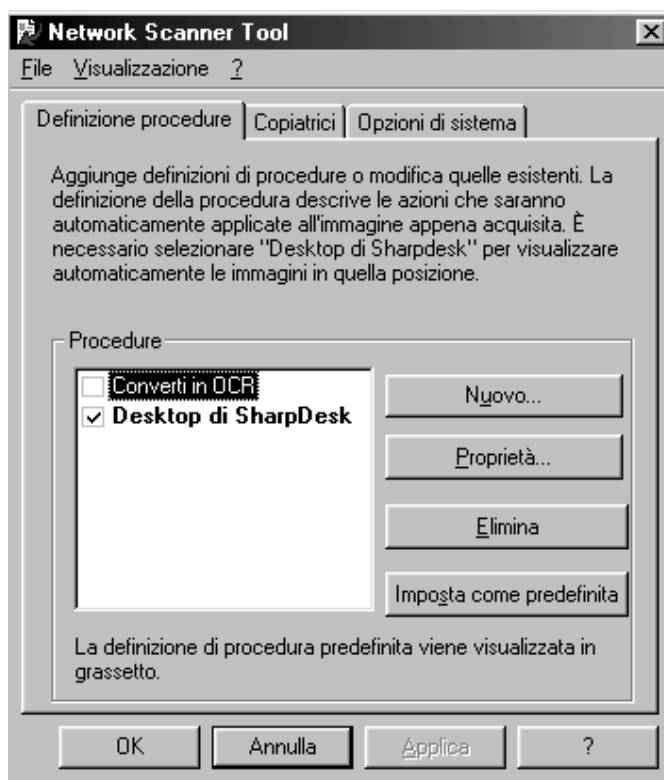
Selezionando questa opzione si attiva la schermata Informazioni su, relativa a Network Scanner Tool.

---

## Configurazione di Network Scanner Tool

L'applicazione di configurazione di Network Scanner Tool può essere avviata dal menu contestuale Network Scanner Tool (oppure semplicemente facendo doppio clic sulla barra delle applicazioni di Windows), dal menu Start->Programmi->Sharpdesk->Menu di configurazione Network Scanner Tool, dall'applicazione Sharpdesk utilizzando i comandi Strumenti->Configurazione prodotto->Menu di configurazione Network Scanner Tool.

Nella sezione che segue viene descritta la procedura di configurazione di Network Scanner Tool, mediante l'uso delle tre schede nell'interfaccia utente.



*Schermata di definizione della procedura*

### Scheda Definizione della procedura

La scheda Definizione della procedura contiene un elenco dei processi che si attiveranno automaticamente su un file, quando questo viene ricevuto sul desktop. Questa scheda consente di:

- Creare una nuova definizione della procedura
- Esaminare le opzioni di definizione della procedura
- Eliminare una definizione della procedura esistente
- Selezionare una definizione della procedura predefinita

Quando si lavora con le definizioni delle procedure, è bene ricordare che:

- La definizione della procedura Posta elettronica non salva automaticamente gli indirizzi. Ne risulta che, tutte le volte che si avvia un client di posta elettronica al ricevimento di

una richiesta di posta elettronica dalla copiatrice, viene richiesto l'indirizzo di destinazione.

- Il formato predefinito per la definizione della procedura Converti in testo è RTF (Rich Text Format). I file risultanti da tale operazione vengono posizionati nella cartella del desktop di Sharpdesk. L'opzione Converti in OCR è disponibile solo se è stato installato il software Sharpdesk.
- Per impostazione predefinita, tutte le definizioni delle procedure utilizzano le prime sei lettere del nome del computer, un tratto orizzontale (–) e le prime cinque lettere del nome relativo alla definizione della procedura, per il valore visualizzato nel nome di profilo del desktop della copiatrice. Ad esempio:

DavidL–Desk

DavidL–OCR

DavidL–Email

- Solo le definizioni di procedure con un segno di spunta nella casella accanto al nome sono disponibili per l'utente della copiatrice.

### Creazione di una nuova definizione della procedura

Per creare una nuova definizione della procedura, è sufficiente fare clic sul pulsante Nuovo nella scheda Definizione della procedura. In questo modo viene attivata la schermata delle proprietà relativa alla definizione della procedura di Sharpdesk, che consente di definire l'azione da intraprendere quando il computer riceve un'immagine.

**Proprietà per la definizione delle procedure**

Nome

Profilo desktop - Questo nome viene visualizzato nel pannello di controllo della copiatrice: LABTES-Profilo01

Iniziale - Il gruppo di schede presente sul pannello della copiatrice: A

Definizione della procedura: Definizione nuova procedura01

Opzioni di elaborazione

☐ Elaborazione delle immagini Dettagli...

☐ Converti in OCR Dettagli...

Opzioni di output

☐ Posta elettronica

☒ Avvia programma Dettagli...

Sposta il file nella cartella: C:\Sharpdesk Desktop Sfoglia...

OK Annulla ?

*Schermata delle proprietà per la definizione della procedura in Sharpdesk*

---

Tutte le definizioni delle procedure consentono di eseguire una o più delle seguenti azioni, mediante l'impostazione degli attributi appropriati.

- Nota: le opzioni Immagine e Converti in OCR sono disponibili solo se è stato installato il software Sharpdesk.
- Se sono selezionate entrambe le opzioni Immagine e Converti in OCR, i processi vengono eseguiti in questo ordine.
- Se è selezionata l'opzione Converti in OCR, le opzioni di output relative alla definizione della procedura sono riferite al documento di testo prodotto dal processo di OCR, non all'immagine originale.
- Se si seleziona la casella accanto a una definizione della procedura, la relativa opzione viene aggiunta a tutte le copiatrici selezionate nella scheda Copiatrici, quando viene selezionato il pulsante Applica. In modo analogo, se si rimuove la selezione da una definizione della procedura, l'opzione associata viene rimossa da tutte le copiatrici selezionate nella scheda Copiatrice, quando si seleziona il pulsante Applica.

Dopo avere impostato la definizione della procedura, fare clic sul pulsante OK per attivare tutte le opzioni di elaborazione.

### Opzioni per le proprietà di definizione della procedura

Le seguenti opzioni vengono visualizzate nella schermata delle proprietà per la definizione della procedura.

#### Nome

Questa opzione consente di assegnare un nome a un processo particolare. Il nome, nel computer locale, viene utilizzato come riferimento e identifica in modo univoco le fasi di elaborazione impostate. Tale elemento funziona anche da sottodirectory e viene visualizzato nella pagina Web della copiatrice come destinazione del desktop.

#### Profilo del desktop

Tale nome composto da 18 caratteri viene visualizzato nel pannello frontale della copiatrice. Viene utilizzato per identificare in modo univoco il computer quando la copiatrice invia un'immagine.

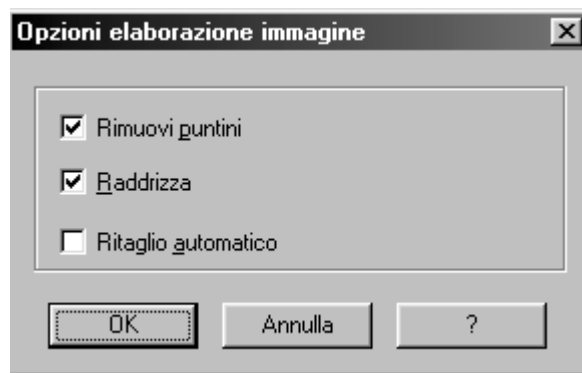
#### Iniziale

Se la copiatrice ha la possibilità di classificare i profili del desktop nel pannello frontale della copiatrice (simile ad una scheda), utilizzerà questi caratteri. Per impostazione predefinita, il campo contiene un carattere specificato dalla procedura di installazione guidata (se lasciato vuoto, all'utente viene richiesto di immettere una lettera iniziale).

#### Immagine

Selezionando la casella Immagine e facendo clic sul pulsante dettagli, si accede alla seguente schermata Opzioni elaborazione immagine. Le opzioni disponibili sono:

- **Rimuovi puntini** — Consente di rimuovere i puntini dalle immagini.
- **Raddrizza** — Consente di raddrizzare automaticamente le pagine.
- **Ritaglio automatico** — Vengono individuati i contorni e ritagliate le immagini.



*Schermata per le opzioni di elaborazione immagine*

### Converti in OCR

Questa opzione consente di trasformare i file di immagine in testo mediante il processo di OCR (Optical Character Recognition). Le opzioni presentate sono identiche a quelle disponibili per la funzione Converti in OCR di Sharpdesk. A tali funzioni si può accedere selezionando il pulsante Dettagli. Notare che il pulsante Dettagli è attivo solo se è stata selezionata la casella Converti in OCR. Mediante questa opzione si avvia automaticamente anche il programma associato al tipo di file (ad esempio, MS Word per i file RTF).

Per ottenere ulteriori informazioni su questa opzione, fare riferimento alla Guida dell'utente di Sharpdesk.

### Opzioni di output

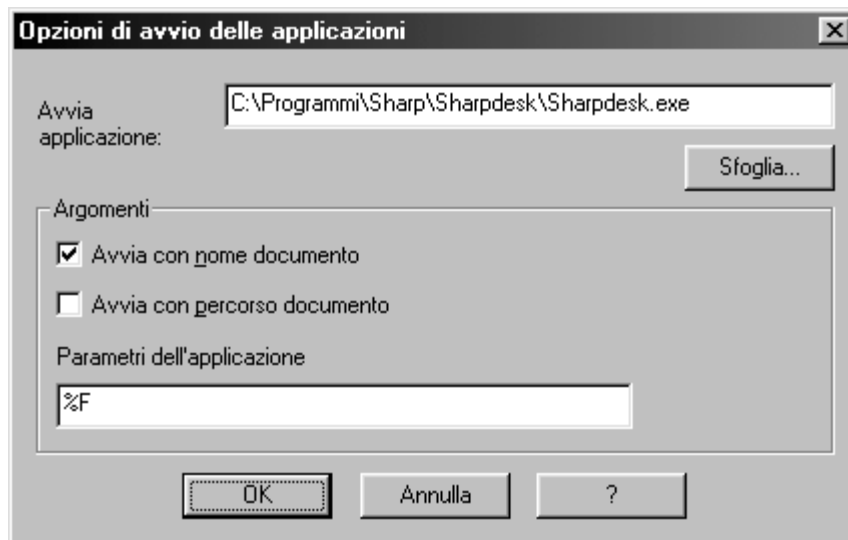
Sono disponibili tre opzioni di output: Posta elettronica, Avvia programma e Sposta nella cartella.

- **Posta elettronica**

Se si seleziona questa opzione, verrà avviato il client di posta elettronica MAPI del computer, con l'immagine inserita in allegato. A questo punto è possibile aggiungere il testo del messaggio e inserire l'indirizzo di destinazione per inviare l'immagine.

- **Avvia programma**

Se si seleziona l'opzione Avvia programma, è possibile scegliere un'applicazione in grado di aprire i file. Ad esempio, un'applicazione per aprire i file TIFF (se è selezionata l'opzione Immagine e il formato TIFF è stato scelto nell'area delle informazioni sull'acquisizione) o un'applicazione per i file di testo (se è stata selezionata l'opzione relativa al testo e la proprietà del tipo di output è impostata su RTF). Per selezionare il programma da avviare, fare clic sul pulsante Dettagli accanto all'opzione, viene visualizzata la schermata seguente:



*Schermata per le opzioni di avvio delle applicazioni*

Utilizzare il pulsante Sfoglia per individuare l'applicazione da avviare. Quando si seleziona il pulsante Sfoglia, viene visualizzata la schermata che segue. Portarsi sull'applicazione desiderata e fare doppio clic su di essa oppure scegliere il pulsante OK.



*Schermata Sfoglia per cartelle*

Le seguenti opzioni vengono visualizzate nella schermata delle opzioni per l'avvio del programma.

- **Avvio con il nome del file documento** — Se si seleziona questa opzione, viene inserito un parametro nella riga di comando dell'applicazione avviata, con il percorso completo del file di immagine o di testo.

- 
- **Avvio con il percorso completo del documento** — Se si seleziona questa opzione, la directory di lavoro dell'applicazione avviata viene trasformata nel percorso relativo al nome del file passato nella riga di comando.
  - **Parametri dell'applicazione** — Si tratta dei parametri standard dell'interfaccia a riga di comando DOS che vengono passati al programma avviato.
  - **Sposta nella cartella**

Questa opzione consente di la cartella in cui verrà spostato il lavoro di acquisizione. Quando si fa clic su Sfoglia, viene visualizzata la schermata Sfoglia per cartelle, per consentire la selezione della cartella di destinazione.

**Nota importante:** le copiatrici multifunzione Sharp che includono il Network Scanner Expansion devono essere configurate in modo tale che forniscano un identificatore univoco quando inviano le immagini acquisite a Network Scanner Tool. Tali opzioni vengono impostate dalla pagina Web Impostazione dell'acquisizione di rete/posta elettronica nella copiatrice. Nel riquadro Impostazione dell'acquisizione di rete, utilizzare le opzioni relative al nome del file per essere certi che tutte le acquisizioni abbiano associato un nome unico. Altrimenti, tutti i documenti acquisiti arriveranno con lo stesso nome, ogni nuovo documento sovrascrivendo quello precedente. Alla pagina Web si può accedere mediante il pulsante Installazione Web della scheda Copiatrice descritta di seguito.

### **Analisi delle definizioni delle procedure**

Le opzioni relative alla definizione delle procedure utilizzate possono essere esaminate selezionandone una e facendo clic sul pulsante Proprietà. Lo stesso risultato si ottiene facendo doppio clic su una definizione di procedura nell'elenco.

### **Eliminazione di una definizione della procedura.**

Per eliminare una definizione della procedura è sufficiente selezionarle nell'elenco e fare clic sul pulsante Elimina. Con tale procedura si elimina anche la destinazione associata dalle copiatrici selezionate nella scheda Copiatrice, quando si seleziona Applica oppure OK.

### **Valore predefinito di definizione della procedura**

Una definizione della procedura può essere impostata come predefinita, selezionandola dall'elenco e facendo clic sul pulsante Imposta come predefinita. Tale Definizione della procedura predefinita viene eseguita tutte le volte che si riceve un lavoro di acquisizione e che il campo relativo alla directory di destinazione nella pagina Web della copiatrice rimane vuoto. Notare che questa operazione non attiva la definizione della procedura e quindi non comporta l'aggiornamento delle copiatrici.

## Scheda Copiatrice



*Schermata della scheda Copiatrici*

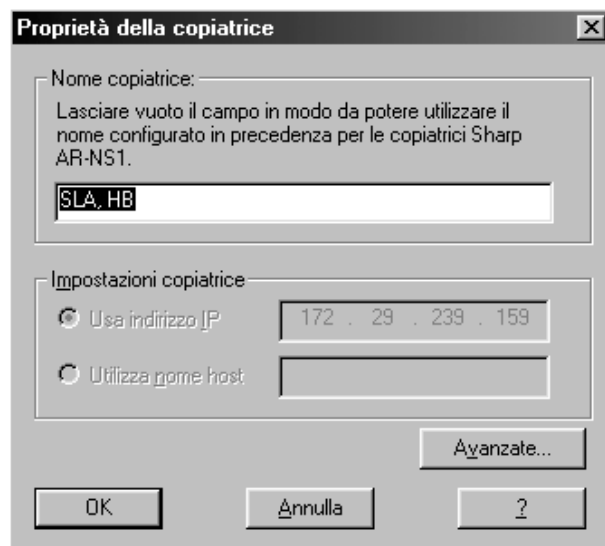
Questa scheda consente di:

- Aggiungere una **Nuova** copiatrice con Scanner Expansion.
- Analizzare e/o modificare le **proprietà** della copiatrice.
- **Eliminare** una copiatrice esistente.
- **Rilevare automaticamente** le copiatrici Sharp collegate in rete.
- Utilizzare le pagine **Installazione Web** della copiatrice multifunzione Sharp per modificare i valori di configurazione.
- Attivare/disattivare una copiatrice (selezionando la casella associata)

### Aggiunta di una nuova copiatrice

Per aggiungere una nuova copiatrice è sufficiente fare clic sul pulsante Nuovo della scheda Copiatrici. Viene visualizzata la schermata Proprietà della copiatrice che consente di eseguire l'aggiunta. Se si seleziona una copiatrice che è stata rilevata automaticamente da Network Scanner Tool, l'indirizzo IP viene visualizzato nella schermata Proprietà della copiatrice. Se si desidera aggiungere una copiatrice che non è stata rilevata automaticamente, è necessario immettere manualmente l'indirizzo IP o il nome host corretti.





*Schermata Proprietà della copiatrice*

Dopo avere impostato la definizione della procedura, fare clic sul pulsante OK per attivare tutte le opzioni di elaborazione.

### **Opzioni del pulsante Nuovo per le copiatrici**

Nella schermata Proprietà della copiatrice, sono disponibili le seguenti opzioni.

#### **Usa indirizzo IP**

Se si configura una copiatrice che non è stata rilevata automaticamente da Network Scanner Tool, sarà necessario inserire l'indirizzo IP della copiatrice oppure il nome DNS nell'apposito campo. Quando l'indirizzo IP viene rilevato (per immissione diretta o per ricerca DNS), Network Scanner Tool verifica che tale indirizzo sia assegnato a una copiatrice Sharp.

Se nella rete sono operativi i criteri di protezione Simple Addressing o Regular DHCP descritti nel capitolo 2, si consiglia di utilizzare l'opzione Usa indirizzo IP per identificare la copiatrice. Gli indirizzi IP sono disponibili in PRINT CONFIGURATION PAGE o tramite l'amministratore di rete.

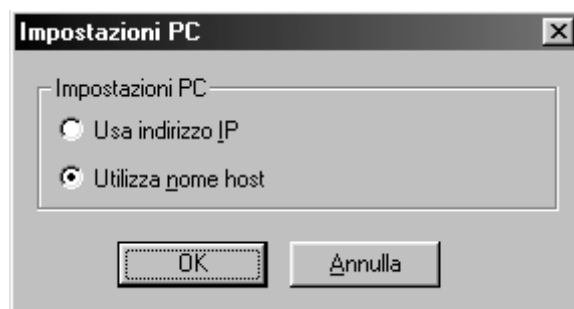
#### **Usa nome host**

Se nella rete sono operativi i criteri di protezione Full o Exception DHCP descritti nel capitolo 2, si consiglia di utilizzare l'opzione Usa nome host per identificare la copiatrice. I nomi host delle copiatrici sono accessibili tramite l'amministratore di rete.

Una volta immesso il nome host, Network Scanner Tool compilerà automaticamente l'indirizzo IP corretto.

#### **Avanzato**

Il pulsante Avanzato consente di specificare il modo in cui deve essere risolto l'indirizzo di rete del PC. Fare clic sul pulsante Avanzato per visualizzare la schermata Impostazioni PC:



*Schermata Impostazioni PC*

Se nella rete sono operativi i criteri di protezione Simple Addressing o Exception DHCP descritti nel capitolo 2, si consiglia di utilizzare l'opzione Usa indirizzo IP per identificare il computer. Gli indirizzi IP sono disponibili presso l'amministratore di rete.

Se nella rete sono operativi i criteri di protezione Regular DHCP o Full DHCP descritti nel capitolo 2, si consiglia di utilizzare l'opzione Usa nome host per identificare il computer. I nomi host sono disponibili presso l'amministratore di rete.

La tabella che segue riassume le scelte consigliate a seconda dei criteri di protezione attivi nella rete.

CRITERIO DI PROTEZIONE	INDIRIZZO DELLA COPIATRICE	INDIRIZZO DEL PC
1) Simple Addressing	Usa indirizzo IP	Usa indirizzo IP
2) Regular DHCP	Usa indirizzo IP	Usa nome host
3) Full DHCP	Usa nome host	Usa nome host
4) Exception DHCP	Usa nome host	Usa indirizzo IP

[Nota: è possibile che, dopo avere eseguito la procedura guidata di installazione, i metodi di indirizzamento selezionati non corrispondano a questa tabella. Tale differenza in genere non crea problemi, ma se si incontrano delle difficoltà nell'uso dei profili Acquisizione al desktop, impostare manualmente l'indirizzo per correggere il problema].

### **Analisi e modifica delle proprietà per la copiatrice**

Facendo clic sul pulsante proprietà, si accede alla stessa schermata Proprietà della copiatrice già incontrata nella sezione relativa al pulsante Nuovo. Il contenuto di questa schermata corrisponde alla copiatrice selezionata quando si fa clic sul pulsante Proprietà. Tutte le opzioni della schermata Proprietà per la copiatrice possono essere analizzate e/o modificate in modo analogo a quanto visto per il pulsante Nuovo.

### **Eliminazione di una copiatrice**

Per eliminare una copiatrice, è sufficiente selezionarlo nell'elenco e fare clic sul pulsante Elimina. Tutte le definizioni dei processi residenti su tale copiatrice verranno rimossi dal processo di eliminazione della copiatrice.

### **Attivazione o disattivazione di una copiatrice**

Una copiatrice può essere attivata o disattivata per l'acquisizione dal computer, selezionando o eliminando la selezione dalla casella accanto al nome della copiatrice.

---

### **Rilevazione automatica**

Questa opzione consente l'avvio, da parte di Network Scanner Tool, del processo di ricerca nella sottorete locale di copiatrici Sharp in grado di funzionare in rete. La sottorete locale è costituita dagli indirizzi IP con i primi tre segmenti in comune. Tutte le copiatrici individuate verranno inserite nell'elenco, ma non attivate. Una volta individuate e inserite nell'elenco, è necessario selezionare quelle che si desidera utilizzare con Network Scanner Tool.

### **Installazione Web**

Notare che potrebbe essere necessaria la connessione da amministratore.

Questa opzione consente di utilizzare la pagina Web di una copiatrice per modificarne i valori di configurazione. A tali pagine è possibile accedere selezionando una copiatrice dall'elenco e premendo il pulsante Installazione Web. L'aggiunta o la modifica dei profili mediante la pagina Web non comporta l'aggiornamento degli elenchi relativi alle definizioni dei processi utilizzati dal software Network Scanner Tool del computer. Tale operazione non è consigliata.

### **Applica modifiche**

Questa opzione consente di aggiornare automaticamente le copiatrici selezionate con la destinazione relativa alla definizione della procedura selezionata. Tali informazioni rimangono nella stessa schermata.

### **Accetta modifiche**

Questa opzione funziona in modo analogo alla precedente, ma modifica la schermata.

### **Annulla modifiche**

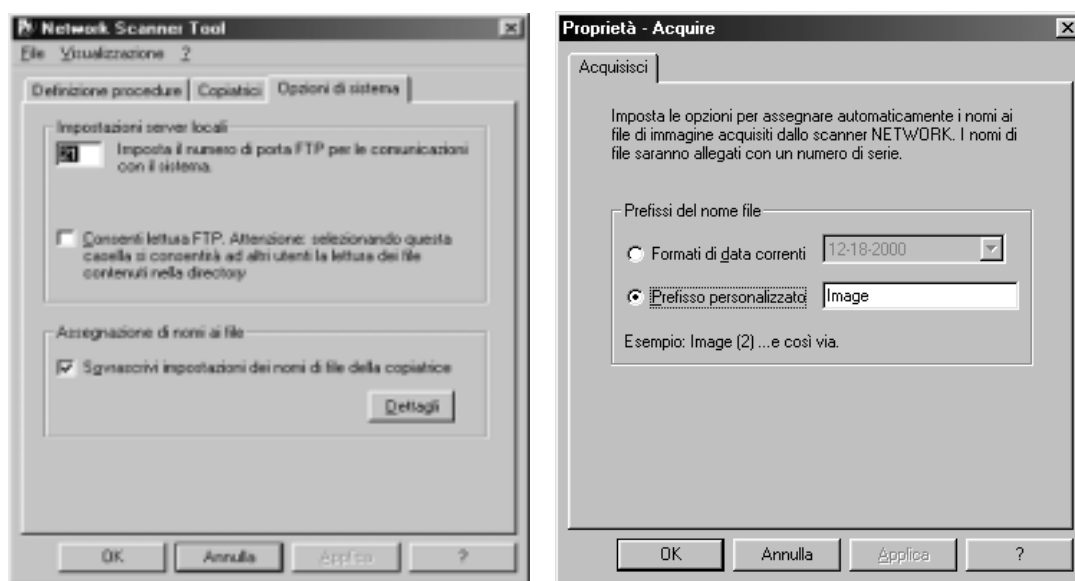
Questa opzione consente di eliminare tutte le modifiche apportate dall'ultima volta che si sono utilizzate le opzioni OK o Applica.

## Scheda Opzioni di sistema

Network Scanner Tool utilizza un server FTP modificato controllato mediante la scheda Opzioni di sistema. Questa scheda consente di impostare il numero della porta FTP per le comunicazioni con il computer e per consentire la lettura FTP.

La sicurezza viene fornita utilizzando una porta unica (piuttosto che il numero di porta FTP standard) e consentendo la sola ricezione dei file. Il server FTP modificato utilizza sempre una connessione anonima, in modo che non ci sia rischio di intercettazione per i dati del nome utente e della password. Poiché i comandi di acquisizione per FTP possono essere disattivati, nessun altro computer può leggere i file inviati al server FTP modificato.

Se si seleziona la casella Consenti lettura FTP, tale protezione può venire disattivata. Altri utenti potrebbero leggere tali file nella directory principale del server FTP modificato.



*Scheda Opzioni di sistema Scheda proprietà di acquisizione*

### Assegnazione di nomi ai file

La copiatrice multifunzione Sharp contiene un metodo integrato per l'assegnazione di nomi alle immagini acquisite e inviate al desktop. Se si desidera utilizzare le stesse convenzioni di denominazione dei file utilizzate da Sharpdesk quando utilizza uno scanner Twain collegato localmente, selezionare la casella 'Sovrascrivi impostazioni dei nomi di file della copiatrice' e selezionare il pulsante Dettagli. In questo modo si attiva la finestra di dialogo Proprietà acquisizione che consente di impostare le convenzioni di denominazione in base alle preferenze dell'utente di Sharpdesk. Se si seleziona la casella Sovrascrivi impostazioni dei nomi di file della copiatrice, le modifiche apportate alle convenzioni di denominazione dei file, effettuate tramite Network Scanner Tool o Sharpdesk, verranno applicate sia ai lavori di acquisizione effettuati localmente sul PC dell'utente che a quelli inviati al PC dell'utente tramite Network Scanner Tool.