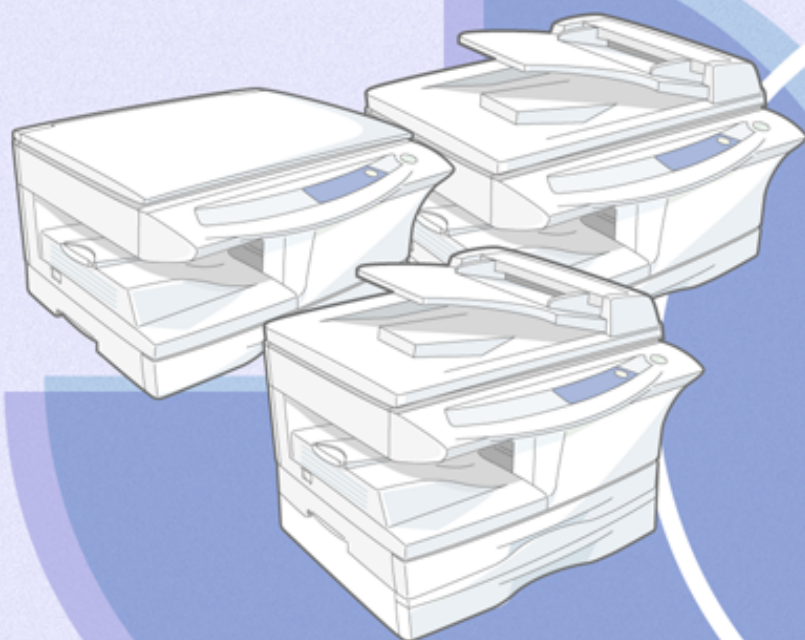


SHARP®

SERIES AL-1552_1553_1555



Manuel en ligne

Démarrage

Sommaire

1 Utilisation du manuel en ligne

Utilisation du manuel en ligne	1
--------------------------------	---

2 Impression

Impression - Vue d'ensemble	2
Impression de base	3
Démarrage du pilote d'imprimante à l'aide du bouton "Démarrer"	4
Configuration du pilote d'imprimante	5
Impression d'un filigrane	6
Ajustement de l'image imprimée au format du papier	7
Impression de plusieurs pages sur une seule feuille	8
Impression recto-verso	9
Présentation de la fenêtre d'état de l'impression	10

3 Scan

Numérisation - Vue d'ensemble	11
Numérisation d'une image à partir d'une application compatible TWAIN	12
Numérisation d'une image à partir d'une application compatible WIA (Windows XP)	16
Numérisation d'une image à l'aide de "l'Assistant Scanner et appareil photo" (Windows XP)	18
Présentation du Gestionnaire de destinations	21
Configuration du Gestionnaire de destinations	22

4 Assistance

Identification des problèmes	23
Vérifiez la connexion entre l'appareil et l'ordinateur	24
Vérifiez votre ordinateur	25
La fenêtre Plug and Play ne s'affiche pas (USB connecté)	26
Impossible d'installer le pilote MFP (Windows 2000/XP)	27
Impression pâle, irrégulière ou tachée	28
Les caractères ou les images ne sont pas imprimés dans le bon sens	29
Rien ne s'imprime	30
Mauvaise qualité de numérisation	31
L'image numérisée est mal positionnée	32
Impossible de numériser l'image	33
Désinstallation du logiciel Série MFP Personnel SHARP	34

5 Index

Dans le manuel en ligne, vous trouverez les instructions d'emploi de votre nouvel appareil. Veuillez lire les instructions d'utilisation du manuel en ligne, puis rechercher l'information dont vous avez besoin.

Pour de plus amples informations sur votre ordinateur, les systèmes d'exploitation et Acrobat Reader, veuillez consulter le manuel ou le fichier d'aide correspondant.

Comment naviguer dans le manuel en ligne

Cliquez sur ce bouton pour afficher la table des matières du Manuel en ligne. La table des matières vous permet d'accéder directement à d'autres pages du manuel.

Cliquez sur ce bouton pour afficher l'index du manuel en ligne. L'index vous permet d'accéder directement à d'autres pages du manuel.



Vous permet de revenir en arrière page par page. Pour accéder au lien précédent, cliquez sur le bouton (◀), situé dans la barre d'outils de Acrobat Reader.

Vous permet d'avancer page par page.

Suivi des liens

Les liens relient certaines parties d'un document à d'autres en vue de fournir des informations complémentaires sur le sujet. Dans ce document, les caractères en vert signalent des liens.

Pour suivre un lien, sélectionnez un outil manuel (☞), un outil de zoom ou un outil de sélection. Placez le pointeur de la souris sur la zone de lien jusqu'à ce qu'il prenne la forme d'une main, l'index dirigé vers le haut (☞). Cliquez ensuite sur le lien.

Utilisation des signets

Dans le manuel en ligne, les pages principales de chaque section contiennent des signets. Pour afficher la page de votre choix, il vous suffit de cliquer sur le signet correspondant.

Impression du manuel en ligne

Pour imprimer une copie papier du manuel en ligne, ouvrez Acrobat Reader et sélectionnez la commande "Imprimer" du menu "Fichier". Après avoir défini les paramètres d'impression, cliquez sur le bouton "Imprimer" ("OK" sous Windows 95/98/Me/NT 4.0) pour lancer l'impression.



Remarque

Dans le manuel en ligne, la plupart des captures d'écran et des procédures concernent Windows XP. Dans les autres versions de Windows, les captures d'écran peuvent présenter quelques différences.

SOMMAIRE
INDEX



2 Impression - Vue d'ensemble

L'organigramme suivant présente une vue d'ensemble de l'impression.

Référence: Pour de plus amples informations sur l'impression, reportez-vous à la section [Impression de base](#).



Attention

- Si l'alimentation se fait par le magasin papier ou le plateau d'alimentation auxiliaire universel, vérifiez que le papier a bien été chargé avant de lancer l'impression.
- Vérifiez que le travail d'impression est terminé avant de mettre l'appareil hors tension. Ne débranchez pas le cordon d'alimentation avant d'avoir mis l'appareil hors tension.

Impression depuis le magasin papier ou le plateau d'alimentation auxiliaire universel*

Impression depuis le plateau d'alimentation auxiliaire simple*

Préparez le document que vous voulez imprimer

Ouvrez la fenêtre de configuration du pilote d'imprimante et définissez les paramètres d'impression

Référence:

[Configuration du pilote d'imprimante](#), [Impression d'un filigrane](#), [Ajustement de l'image imprimée au format du papier](#), [Impression de plusieurs pages sur une seule feuille](#), [Impression recto-verso](#)

Transférez les données d'impression depuis votre ordinateur

Chargez une feuille de papier dans le plateau d'alimentation auxiliaire simple

Référence:

Pour de plus amples informations, reportez-vous à la section "PLATEAU D'ALIMENTATION AUXILIAIRE (papiers spéciaux)" du mode d'emploi

Impression

Fin de l'impression

* Le plateau d'alimentation auxiliaire universel est disponible sur les modèles AL-1553/AL-1555. Le plateau d'alimentation auxiliaire simple est disponible sur le modèle AL-1552. Pour de plus amples informations sur le chargement du papier dans les différents types de plateaux, reportez-vous à la section "CHARGEMENT DU PAPIER" du Mode d'emploi.

SOMMAIRE

INDEX

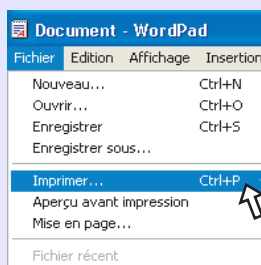
2

2 Impression de base

Exemple d'impression d'un document au format A4 dans WordPad.

1 Démarrez WordPad, créez un nouveau fichier et tapez le texte que vous voulez imprimer.

2 Dans le menu "Fichier", sélectionnez la commande "Imprimer".



Cliquez ici

3 Vérifiez que l'imprimante en cours est "SHARP AL-XXXX". Si vous voulez modifier les paramètres d'impression, cliquez sur le bouton "Préférences" pour accéder à la fenêtre de configuration du pilote d'imprimante.

Sous Windows 95/98/Me/NT 4.0, cliquez sur le bouton "Propriétés".



Référence: [Configuration du pilote d'imprimante](#), [Impression d'un filigrane](#), [Ajustement de l'image imprimée au format du papier](#), [Impression de plusieurs pages sur une seule feuille](#), [Impression recto-verso](#)

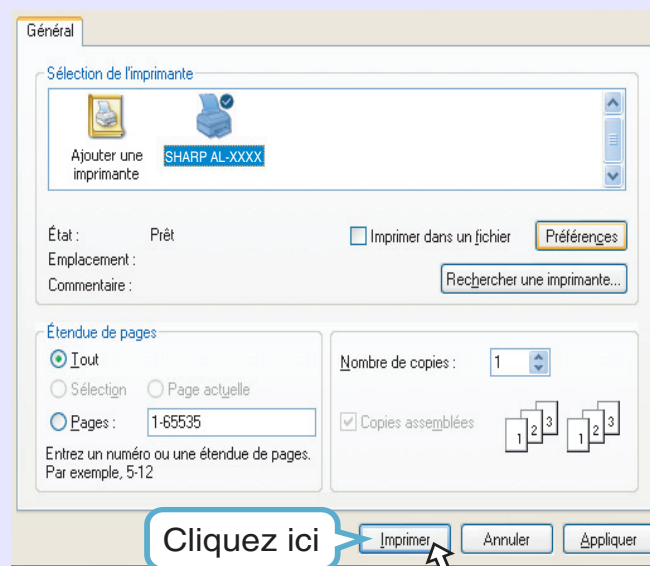


Remarque

Sous Windows 2000, le bouton "Préférences" n'est pas disponible dans cette boîte de dialogue. Activez l'onglet de votre choix en cliquant dessus pour définir les paramètres d'impression.

4 Cliquez sur le bouton "Imprimer" de la boîte de dialogue "Impression".

Sous Windows 95/98/Me/NT 4.0, cliquez sur le bouton "OK".



L'impression est exécutée conformément aux paramètres que vous avez définis.

Si vous utilisez le plateau d'alimentation auxiliaire simple (AL-1552), attendez que le témoin du plateau clignote une fois que la lettre "P" clignote sur l'écran de l'appareil, puis insérez la feuille de papier dans le plateau.

Référence: Pour de plus amples informations sur l'insertion du papier, reportez-vous à la section "PLATEAU D'ALIMENTATION AUXILIAIRE" (papiers spéciaux) du Mode d'emploi.

SOMMAIRE

INDEX

3

Pour ouvrir le pilote d'imprimante et en modifier les paramètres, vous pouvez utiliser le menu "Démarrer" de Windows. Les paramètres ainsi définis deviennent les paramètres initiaux quand vous imprimez à partir d'une application (si vous modifiez les paramètres à partir de la fenêtre de configuration du pilote d'imprimante au moment de l'impression, les paramètres initiaux sont réactivés à la fermeture de l'application).

Référence: [Impression de base](#)

Windows 2000/XP

1

Cliquez sur le bouton "Démarrer" et sélectionnez la commande "Panneau de configuration".

Sous Windows 2000, cliquez sur le bouton "Démarrer" et sélectionnez la commande "Paramètres".

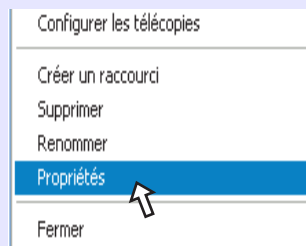
2

Cliquez sur "Imprimantes et autre matériel", puis sur "Imprimantes et télécopieurs".

Sous Windows 2000, cliquez sur "Imprimantes".

3

Cliquez sur l'icône du pilote d'imprimante "SHARP AL-XXXX" et sélectionnez la commande "Préférences d'impression" dans le menu "Fichier".



Vous affichez ainsi la fenêtre de configuration du pilote d'imprimante.

Référence: [Configuration du pilote d'imprimante](#)

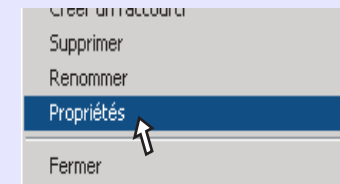
Windows 95/98/Me/NT 4.0

1

Dans le menu "Démarrer", sélectionnez la commande "Paramètres/Imprimantes".

2

Cliquez sur l'icône du pilote d'imprimante "SHARP AL-XXXX" et sélectionnez la commande "Propriétés" du menu "Fichier".

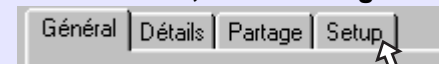


Remarque

Sous Windows NT 4.0, sélectionnez "Paramètres par défaut du document" pour ouvrir la fenêtre de configuration du pilote d'imprimante.

3

Sous Windows 95/98/Me, activez l'onglet "Configuration".



Vous affichez ainsi la fenêtre de configuration du pilote d'imprimante.

Référence: [Configuration du pilote d'imprimante](#)

SOMMAIRE

INDEX

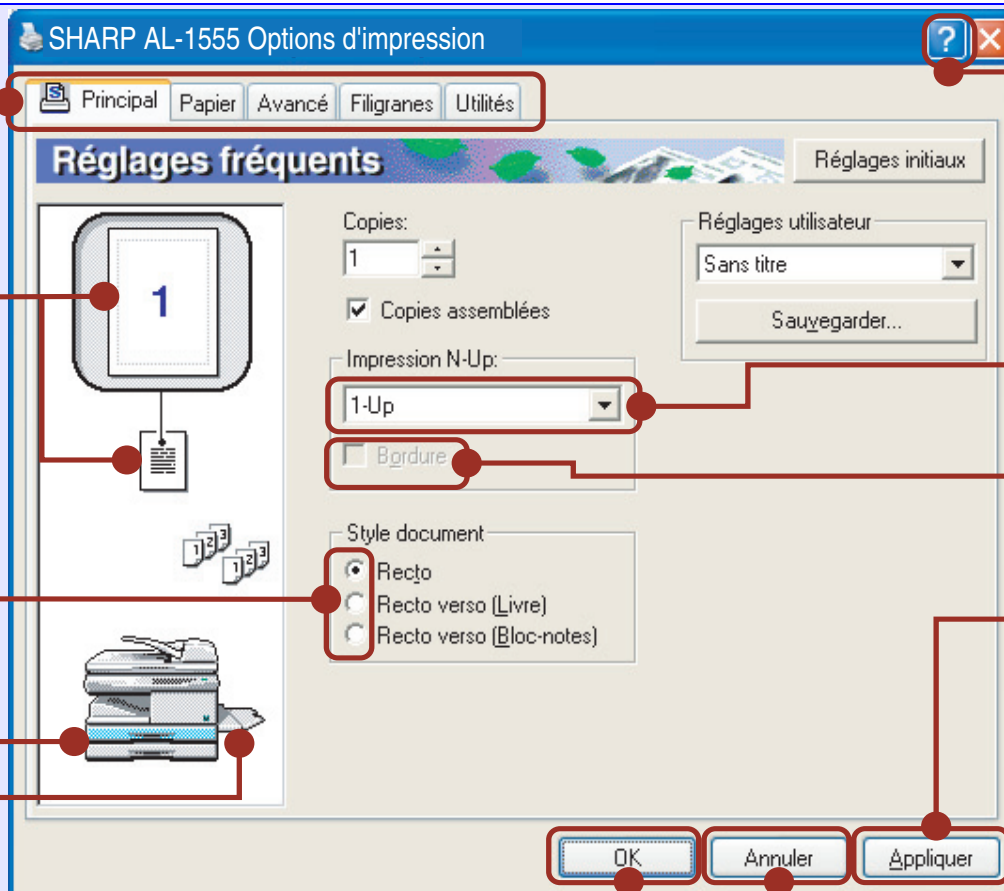
2 Configuration du pilote d'imprimante

Pour accéder à l'aide sur une option, cliquez sur le bouton (?), situé dans le coin supérieur droit de la fenêtre, puis sur l'option concernée.



Remarque

La fenêtre de configuration du pilote d'imprimante AL-1555 est présentée ci-dessous. Les paramètres (style de document) et l'apparence de l'appareil varient selon le modèle.



Onglet

Index qui vous permet de naviguer entre les différentes fenêtres de configuration.

Sur cet aperçu sont appliqués les paramètres que vous avez définis dans les rubriques "Impression N-Up", "Style de document", "Ajuster au format du papier", "Orientation de l'image" et "Filigrane".

Bouton d'option

Vous permet de sélectionner l'une des options de la liste.

Le magasin sélectionné à la rubrique "Sélection du papier", sous l'onglet "Papier", est affiché en bleu. Pour le sélectionner, vous pouvez également cliquer sur le magasin de votre choix.

Bouton "OK"

Cliquez sur ce bouton pour enregistrer vos paramètres et fermer la boîte de dialogue.

Bouton "Annuler"

Cliquez sur ce bouton pour fermer la boîte de dialogue sans enregistrer les modifications.

(?) bouton

Cliquez sur ce bouton, puis sur un paramètre pour consulter l'aide correspondante.



Remarque

Pour accéder à l'aide sur un paramètre, vous pouvez également cliquer dessus avec le bouton droit de la souris.

Liste déroulante

Vous permet de sélectionner une entrée dans une liste d'options.

Case à cocher

Cliquez sur cette option pour activer/désactiver la fonction correspondante.

Bouton "Appliquer"

Cliquez sur ce bouton pour enregistrer vos paramètres sans fermer la boîte de dialogue.



Remarque

- Sous Windows NT 4.0, le bouton "Appliquer" n'est pas disponible dans toutes les fenêtres.
- Le bouton "Appliquer" n'est pas disponible si vous ouvrez cette fenêtre depuis une application.

SOMMAIRE

INDEX

5

2

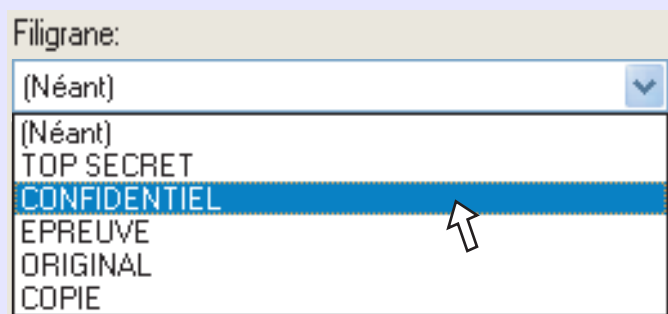
Impression d'un filigrane

Pour imprimer un filigrane sur votre document (par exemple, "CONFIDENTIEL"), suivez la procédure décrite ci-après. Ouvrez le pilote d'imprimante et activez l'onglet "Filigranes".

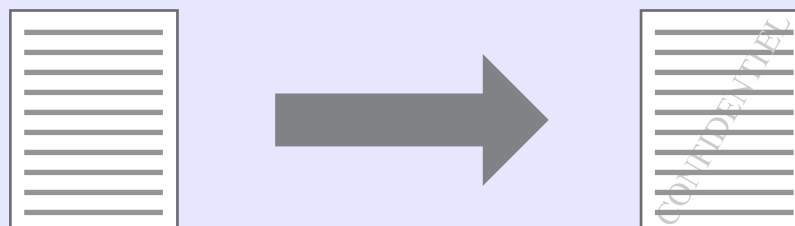
Référence: Reportez-vous à la section [Impression de base](#) pour de plus amples informations sur l'ouverture du pilote d'imprimante.

Impression d'un filigrane

Dans la liste déroulante "Filigrane", sélectionnez le filigrane que vous souhaitez imprimer, par exemple "CONFIDENTIEL", puis lancez l'impression.



Exemple d'impression



Pour de plus amples informations sur la configuration des filigranes, reportez-vous à l'aide du pilote d'imprimante.

Référence: [Configuration du pilote d'imprimante](#)

2 Ajustement de l'image imprimée au format du papier

Le pilote d'imprimante peut ajuster le taux de zoom utilisé pour l'impression au format de papier chargé dans l'appareil. Suivez la procédure décrite ci-après pour appliquer cette fonction. Dans notre exemple, nous imprimons un document au format A4 sur une feuille au format A5.



Remarque

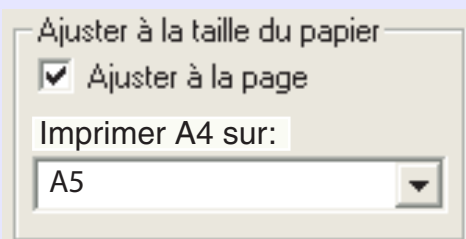
Le paramètre "Ajuster à la taille du papier" n'est pas disponible quand "Impression N-Up" est sélectionné.

Référence: [Impression de plusieurs pages sur une seule feuille](#)

1 Dans la fenêtre de configuration du pilote d'imprimante, activez l'onglet "Papier".

2 Sélectionnez le format de papier pour l'impression dans "Format papier".

3 Cochez la case "Ajuster à la page".

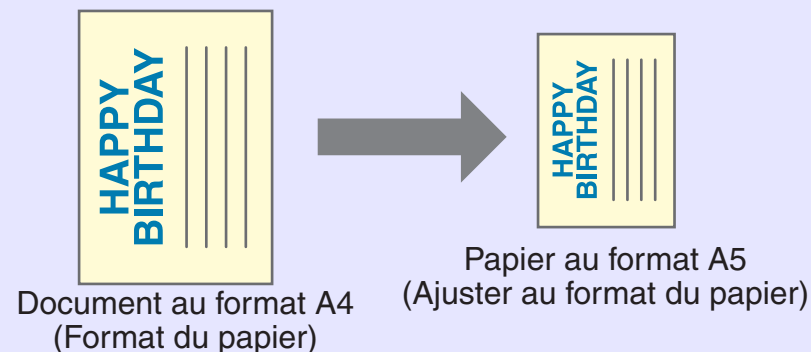


4 Sélectionnez le format de papier pour "Ajuster à la taille du papier", qui correspond au format du papier chargé dans l'appareil.

L'image imprimée est ainsi automatiquement ajustée au format de papier chargé dans l'appareil.

Format du papier : A4

Ajuster au format du papier : A5



SOMMAIRE

INDEX

7

2 Impression de plusieurs pages sur une seule feuille

Cette fonction vous permet d'imprimer deux ou quatre pages de document sur une seule feuille.

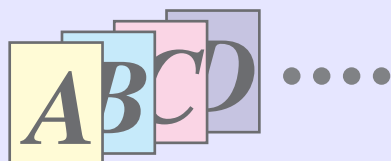
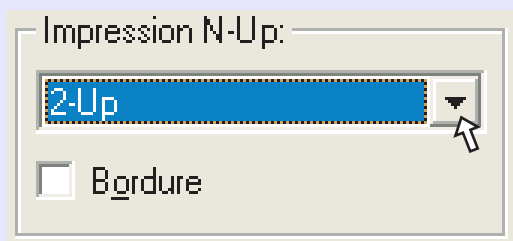
Pour appliquer cette fonction, ouvrez la fenêtre de configuration du pilote d'imprimante, sélectionnez "2-Up" ou "4-Up" pour "Impression N-Up", sous l'onglet "Principal".



Remarque

Le paramètre "Impression N-Up" n'est pas disponible quand "Ajuster à la taille du papier" est sélectionné.

Référence: [Ajustement de l'image imprimée au format du papier](#)



N-up	<input type="checkbox"/> Bordure	<input checked="" type="checkbox"/> Bordure
"2-up"		
"4-up"		

Si vous activez la case à cocher "Bordure", les bordures seront imprimées sur chaque page.

2 Impression recto-verso

Vous pouvez imprimer des deux côtés de la feuille.

Pour appliquer cette fonction, ouvrez la fenêtre de configuration du pilote d'imprimante et sélectionnez "Recto-verso (Livre) ou "Recto-verso (Bloc notes)" dans "Style document", sous l'onglet "Principal".

Style document

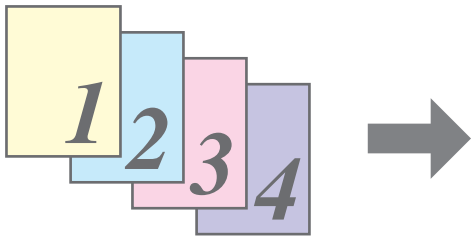
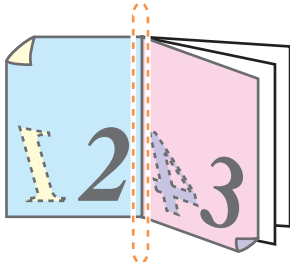
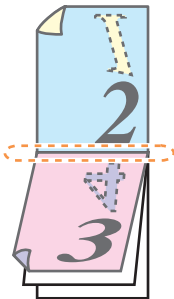
- ☐ Recto
- ☒ Recto verso (Livre)
- ☐ Recto verso (Bloc-notes)



Remarque

En cas d'impression recto-verso, sélectionnez "Magasin 1" ou "Magasin 2" pour le "Source papier", sous l'onglet "Papier".

L'exemple suivant présente l'impression recto-verso d'un document en mode d'orientation Portrait.

Données d'impression	Sortie impression	
	Recto-verso (Livre)	Recto-verso (Bloc)
	 Les feuilles sont imprimées de manière à pouvoir être reliées sur le côté.	 Les feuilles sont imprimées de manière à pouvoir être reliées sur le haut.

SOMMAIRE

INDEX

9

2

Présentation de la fenêtre d'état de l'impression

Au lancement de l'impression, la fenêtre d'état de l'impression apparaît sur votre écran.

La fenêtre d'état de l'impression est un programme conçu pour afficher l'état de l'imprimante en cours, notamment le nom du document imprimé et les messages d'erreur.

Icône d'état

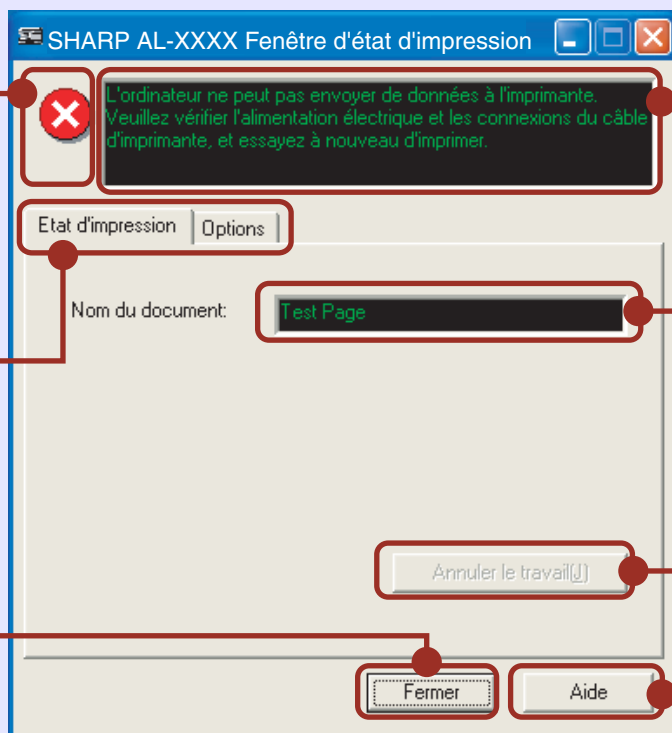
Cette icône vous informe sur l'état de l'impression.

Onglet

Index qui vous permet de naviguer entre les deux fenêtres de configuration.

Bouton "Fermer"

Cliquez sur ce bouton pour fermer la fenêtre d'état de l'impression.



Fenêtre d'état

Fournit des informations sur l'état du travail d'impression en cours.

Nom du document

Affiche le nom du travail d'impression en cours.

Bouton "Annuler le travail"

Pendant l'impression, cliquez sur ce bouton pour annuler le travail qui est en cours d'exécution.

Bouton "Aide"

Cliquez sur ce bouton pour afficher le fichier d'aide de la fenêtre d'état de l'impression.

SOMMAIRE

INDEX

10

L'organigramme suivant présente une vue d'ensemble de la numérisation.



Attention

L'environnement dans lequel la fonction de numérisation de l'appareil peut être utilisée est soumis à certaines restrictions. Pour de plus amples informations, reportez-vous à la section "INSTALLATION DU LOGICIEL" du Mode d'emploi.

Numérisation à partir d'une application compatible TWAIN*¹ ou WIA*²

Numérisation à l'aide de "l'Assistant Scanner et appareil photo" (Windows XP)

Numérisation depuis l'appareil*³

Placez l'original en position de numérisation

Référence: Pour de plus amples informations, reportez-vous à la section "MISE EN PLACE DES ORIGINAUX" du mode d'emploi.

Ouvrez une application compatible TWAIN ou WIA et sélectionnez le pilote de scanner de l'appareil.

Ouvrez "l'Assistant Scanner et appareil photo" à partir du Panneau de configuration de votre ordinateur.

Activez le mode scanner et sélectionnez le menu de numérisation (SC1 à SC6) sur le tableau de commandes.

Définissez les paramètres de numérisation

Numérisation

Référence: [Numérisation d'une image à partir d'une application compatible TWAIN](#), [Numérisation d'une image à partir d'une application compatible WIA \(Windows XP\)](#)

Numérisation

Référence: [Numérisation d'une image à l'aide de "l'Assistant Scanner et appareil photo" \(Windows XP\)](#)

Numérisation

Référence: "UTILISATION DU MODE SCANNER" dans le mode d'emploi, [Présentation du Gestionnaire de destinations](#)

*1: TWAIN est une norme technique portant sur l'interface des périphériques de traitement des images, notamment les scanners. En installant un pilote TWAIN sur votre ordinateur, vous pouvez numériser et traiter des images à l'aide d'un grand nombre d'applications compatibles TWAIN.

*2: WIA (Windows Imaging Acquisition) est une fonction de Windows qui permet à un scanner, un appareil numérique ou tout autre périphérique similaire de communiquer avec un programme de traitement d'image. Le pilote WIA fourni avec l'appareil ne peut être utilisé que sous Windows XP.

*3: Pour pouvoir effectuer des travaux de numérisation à l'aide du tableau de commandes de l'appareil, vous devez préalablement installer le Gestionnaire de destinations et définir les paramètres adéquats dans le Panneau de configuration. Pour de plus amples informations à ce sujet, reportez-vous à la section "UTILISATION DU MODE SCANNER" du mode d'emploi.

Veuillez noter que le Gestionnaire de destinations ne donne pas accès à toutes les fonctions de numérisation.

Le pilote de scanner SHARP est conforme à la norme technique TWAIN et prend donc en charge de nombreuses applications compatibles TWAIN. La procédure suivante vous explique pas à pas comment acquérir une image numérisée dans la fenêtre Sharpdesk.

1

Placez le (s) document (s) que vous souhaitez numériser sur la vitre d'exposition/le chargeur de documents/le chargeur de documents recto-verso.

Référence: Pour de plus amples informations sur la mise en place des originaux à numériser, reportez-vous à la section "MISE EN PLACE DES DOCUMENTS" du Mode d'emploi.

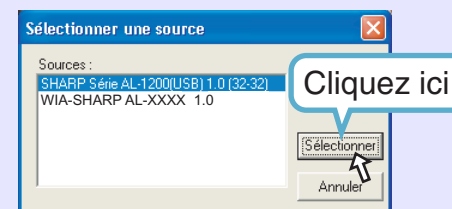
2

Dans Sharpdesk, appelez la commande "Sélectionner un scanner" dans le menu "Fichier".



3

Choisissez "Série MFP Personnel SHARP", puis cliquez sur le bouton "Sélectionner".



Remarque

- Sous Windows XP, vous pouvez également sélectionner "WIA-SHARP AL-XXXX" pour numériser vos documents à l'aide du pilote WIA.
Référence: [Numérisation d'une image à partir d'une application compatible WIA](#)
- Selon le système d'exploitation, "Série MFP Personnel SHARP 1.0 (32-32)" et "WIA-SHARP AL-XXXX 1.0 (32-32)" peuvent apparaître dans la fenêtre "Select Source".
- L'accès à l'option "Sélectionner un scanner" dépend de l'application. Pour de plus amples informations à ce sujet, consultez le manuel ou le fichier d'aide de l'application.

4

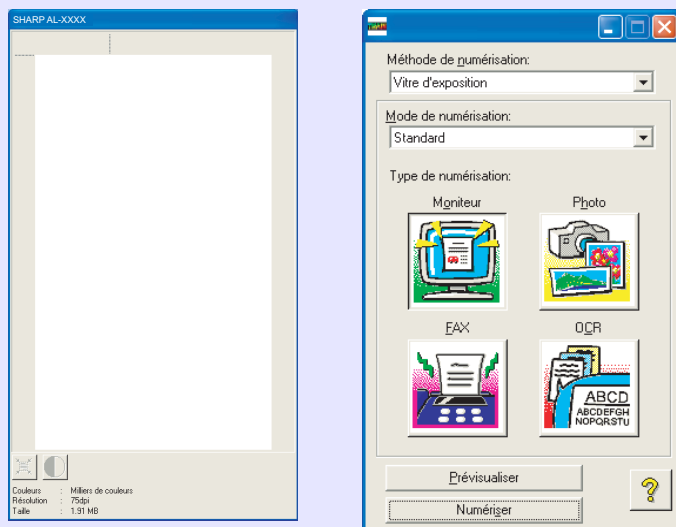
Sélectionnez la commande "Acquérir une image" du menu "Fichier" ou cliquez sur le bouton "Acquérir" ().

Vous affichez ainsi la fenêtre de configuration du pilote de scanner.

Référence: [Configuration du pilote de scanner](#)

5

Dans le menu "Méthode de numérisation", sélectionnez la position du document choisie à l'étape 1 ("Vitre d'exposition" ou "SPF").



6

Cliquez sur le bouton "Prévisualiser".
La fenêtre de prévisualisation s'affiche.



Remarque

- Si l'orientation ou l'angle de l'image sont différents, replacez l'original et cliquez de nouveau sur le bouton "Prévisualiser".
- Si vous avez placé plusieurs feuilles dans le chargeur de documents/chargeur de documents recto-verso (SPF/RSPF), l'appareil ne prévisualise que la page située en haut de la pile, puis l'envoie vers la zone de sortie des originaux. Replacez la page prévisualisée dans le SPF/RSPF avant de lancer la numérisation.

7

Définissez la zone et les préférences de numérisation.

Pour de plus amples informations sur la définition de la zone et des préférences de numérisation, reportez-vous à l'aide du pilote de scanner.

Référence: [Configuration du pilote de scanner](#)



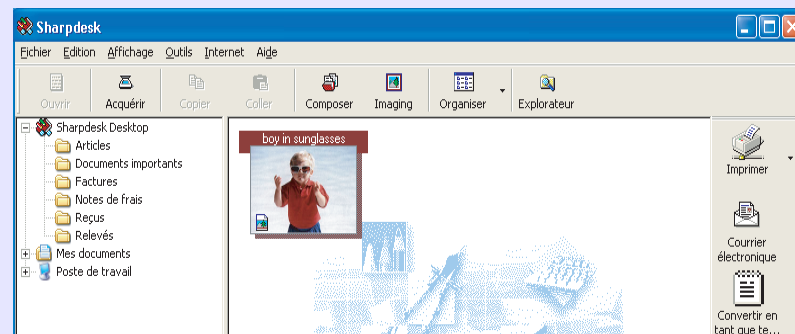
Attention

Si vous définissez une grande zone de numérisation en couleur associée à une haute résolution, le volume de données à traiter sera important. Il en résulte un allongement du temps de numérisation. Il est recommandé de définir les paramètres de numérisation en fonction du type de documents à numériser : Texte, Texte/Images, Photographie, Couleur, Noir et blanc.

8

Cliquez sur le bouton "Numériser" après avoir défini vos préférences.

Pour annuler le travail de numérisation après avoir cliqué sur le bouton "Numériser", appuyez sur la touche [Echap] de votre clavier.



Quand vous quittez le pilote de scanner à la fin de la numérisation, les données images sont enregistrées dans Sharpdesk sous forme de fichier.

SOMMAIRE

INDEX

Configuration du pilote de scanner

La fenêtre de configuration du pilote de scanner se compose de "Fenêtre de configuration", dans laquelle vous pouvez définir les paramètres de numérisation, et de "Fenêtre de prévisualisation", qui affiche l'image numérisée. Pour de plus amples informations sur les paramètres de numérisation, appelez l'Aide en cliquant sur le bouton homonyme.

Fenêtre de configuration

Menu "Méthode de numérisation"

Sélectionnez la position de numérisation de votre choix : "Vitre d'exposition" (Cylindre) ou "SPF".

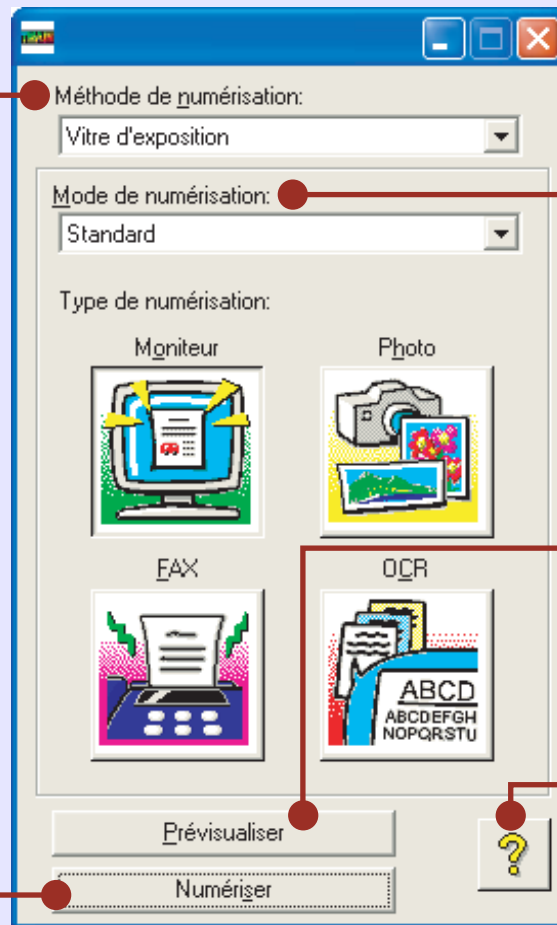
Bouton "Numériser"

Cliquez sur ce bouton pour numériser un original ou une image selon les paramètres que vous avez définis. Avant de cliquer sur le bouton "Numériser", vérifiez que vous avez correctement défini les paramètres.



Remarque

Pour annuler un travail de numérisation après avoir cliqué sur le bouton "Numériser", appuyez sur la touche [Echap] de votre clavier ou sur la touche d'annulation (⌫) de l'appareil.



Menu "Mode de numérisation"

Vous permet de basculer entre les fenêtres "Préréglé" et "Professionnel". Pour de plus amples informations sur ces paramètres, cliquez sur le bouton "Aide".

Bouton "Prévisualiser"

Affiche un aperçu du document.



Remarque

Si vous annulez l'aperçu en appuyant immédiatement sur la touche [Echap] de votre clavier ou sur la touche d'annulation (⌫) de l'appareil, il est possible qu'aucune image n'apparaisse dans la fenêtre d'aperçu.

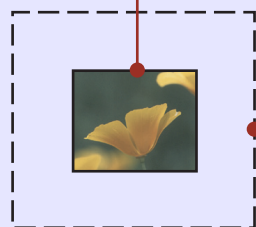
Bouton "Aide"

Cliquez sur ce bouton pour afficher le fichier d'aide du pilote de scanner.

Fenêtre de prévisualisation

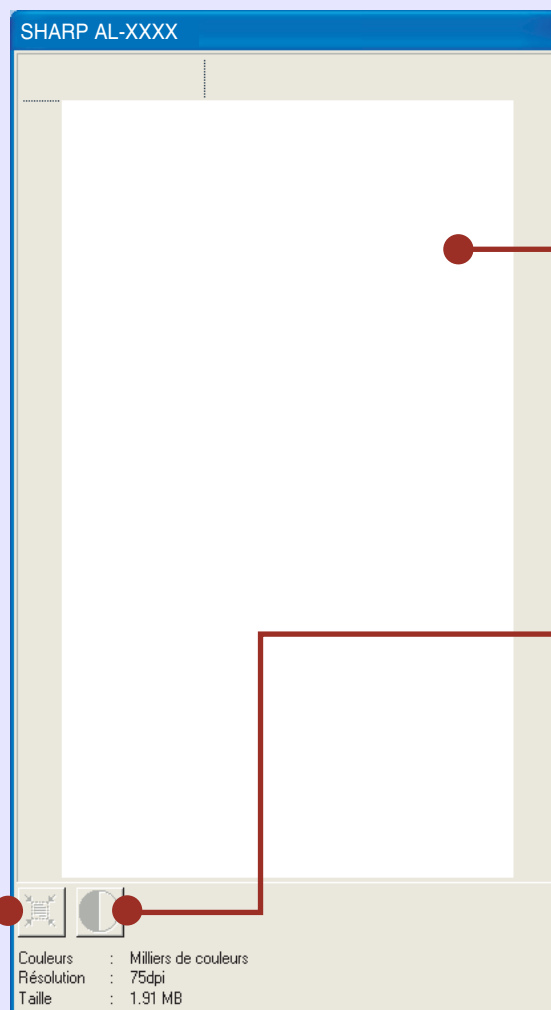
Bouton "Réglage automatique de la zone de numérisation"

Dans la fenêtre d'aperçu, cliquez sur ce bouton pour définir automatiquement la zone de numérisation.



Cliquez sur le bouton "Réglage automatique de la zone de numérisation" pour définir automatiquement la zone de numérisation.

Totalité de la fenêtre d'aperçu

**Fenêtre d'aperçu**

Cliquez sur le bouton Aperçu, situé dans la fenêtre de configuration, pour afficher l'image scannée. Pour définir la zone de numérisation, vous pouvez également faire glisser la souris sur l'image.

Bouton "Luminosité/Contraste"

Cliquez sur ce bouton pour accéder à la fenêtre "Luminosité/Contraste" et définir les paramètres de luminosité et de contraste de la numérisation.

Sous Windows XP, vous pouvez utiliser le pilote WIA pour numériser vos documents à partir de Sharpdesk, Paint ou toute autre application compatible WIA. La procédure de numérisation à partir de Paint est décrite ci-après.

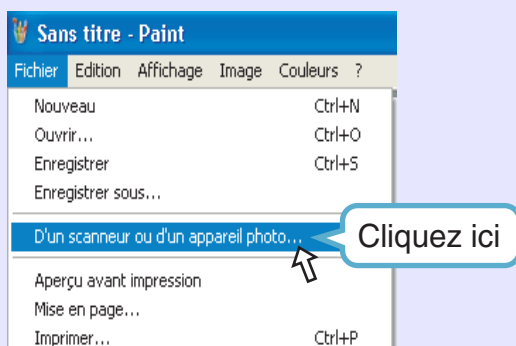
1

Placez le document que vous souhaitez numériser sur la vitre d'exposition/le chargeur de documents/le chargeur de documents recto-verso.

Référence: Pour de plus amples informations sur la mise en place des originaux à numériser, reportez-vous à la section "MISE EN PLACE DES DOCUMENTS" du Mode d'emploi.

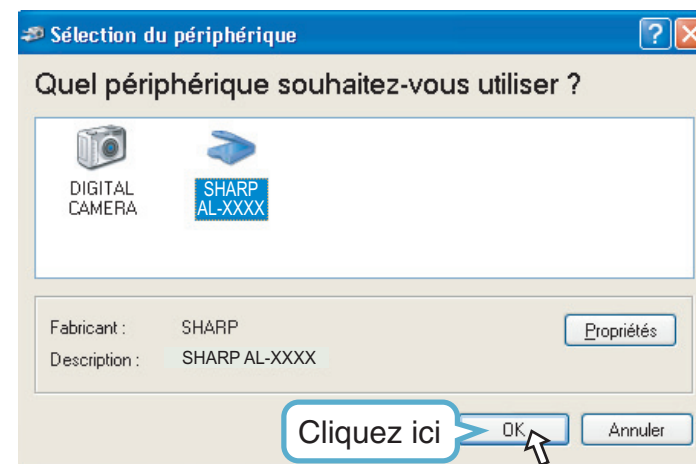
2

Dans Paint, sélectionnez la commande "À partir du scanner ou de l'appareil photo" du menu "Fichier".
La fenêtre de numérisation du pilote WIA s'affiche.



Remarque

Si des pilotes WIA sont installés pour d'autres périphériques, la fenêtre "Sélectionner le périphérique" s'affiche. Sélectionnez "SHARP AL-XXXX", puis cliquez sur le bouton "OK".



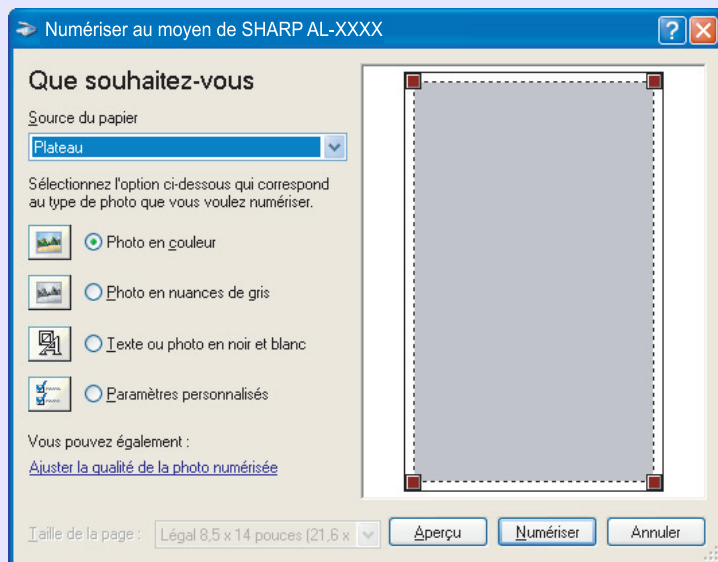
3

Sélectionnez l'alimentation papier et le type d'image, puis cliquez sur le bouton "Prévisualiser".

La fenêtre de prévisualisation s'affiche.

Si vous avez placé le document sur la vitre d'exposition, sélectionnez l'alimentation papier "Plateau".

Si vous avez placé le document dans le SPF/RSPF, sélectionnez l'alimentation papier "Chargeur de documents" et indiquez la taille de l'original à la rubrique "Taille de la page".



4

Cliquez sur le bouton "Numériser".

La numérisation commence et l'image est transférée vers Paint. Dans votre application, attribuez à l'image numérisée un nom de fichier et un dossier d'enregistrement à l'aide de "Sauvegarder", puis enregistrez l'image.

Pour annuler le travail de numérisation après avoir cliqué sur le bouton "Numériser", cliquez sur le bouton "Annuler".



Remarque

- Si vous sélectionnez le "Chargeur de documents" pour l'option "Source Papier" et cliquez sur le bouton "Prévisualiser", c'est l'original situé en haut de la pile dans le SPF/RSPF qui est prévisualisé. Il est ensuite envoyé vers la zone de sortie des originaux. Il vous faut donc le replacer dans le SPF/RSPF avant de lancer la numérisation.
- Pour accéder à l'aide sur une option, cliquez sur le bouton (?), situé dans le coin supérieur droit de la fenêtre, puis sur l'option concernée.

Cette section vous explique comment numériser vos documents à l'aide de "l'Assistant Scanner et Appareil photo" sous Windows XP. "L'Assistant Scanner et appareil photo" vous permet de numériser une image sans avoir recours à une application compatible WIA.

1

Placez le document que vous souhaitez numériser sur la vitre d'exposition/le chargeur de documents/le chargeur de documents recto-verso.

Référence: Pour de plus amples informations sur la mise en place des originaux à numériser, reportez-vous à la section "MISE EN PLACE DES DOCUMENTS" du Mode d'emploi.

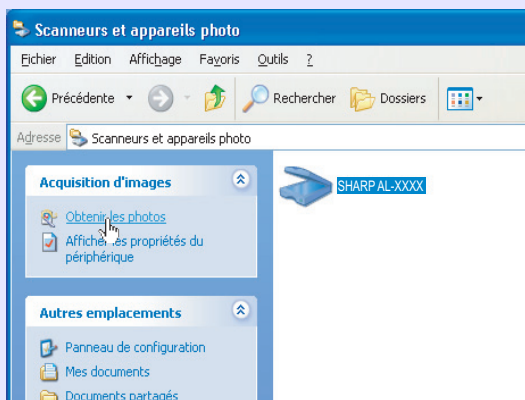
2

Cliquez sur le bouton "Démarrer" et sélectionnez la commande "Panneau de configuration/Imprimantes et autre matériel". Activez ensuite le module "Scanners et appareils photo".

3

Cliquez sur l'icône "AL-XXXX", puis sélectionnez la commande "Obtenir les photos" dans le menu "Acquisition d'images".

"L'Assistant Scanner et appareil photo" démarre.



4

Cliquez sur le bouton "Suivant".



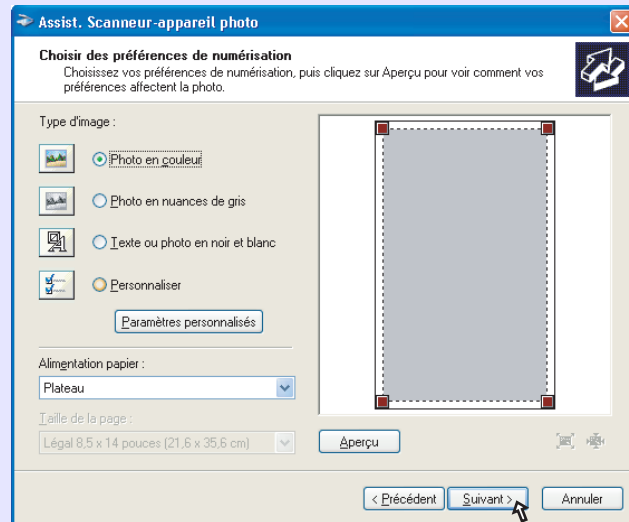
5

Sélectionnez "Type d'image" et "Alimentation papier", puis cliquez sur le bouton "Suivant".

Si vous avez placé le document sur la vitre d'exposition, sélectionnez l'alimentation papier "Plateau".

Si vous avez placé le document dans le SPF/RSPF, sélectionnez l'alimentation papier "Chargeur de documents" et indiquez la taille de l'original à la rubrique "Taille de la page".

Cliquez sur le bouton "Prévisualiser" si vous voulez afficher l'aperçu de l'image.



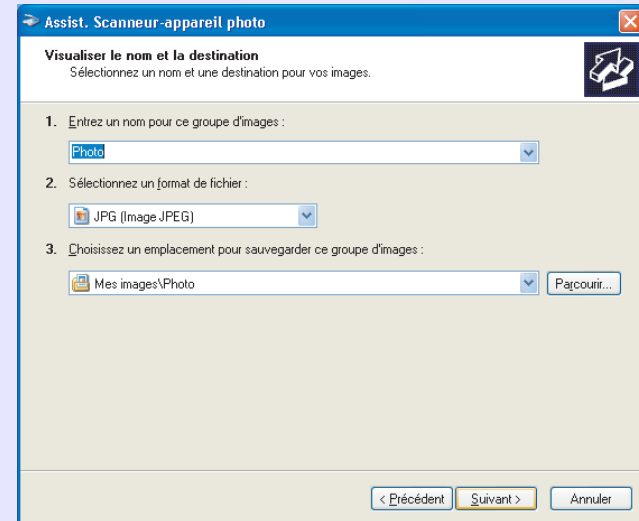
Remarque

- Si vous sélectionnez le "Chargeur de documents" pour l'option "Alimentation papier" et cliquez sur le bouton "Prévisualiser", c'est l'original situé en haut de la pile dans le SPF/RSPF qui est prévisualisé. Il est ensuite envoyé vers la zone de sortie des originaux. Il vous faut donc le replacer dans le SPF/RSPF avant de lancer la numérisation.
- Pour définir la résolution, le type d'image, la luminosité et le contraste, cliquez sur le bouton "Paramètres personnalisés".

6

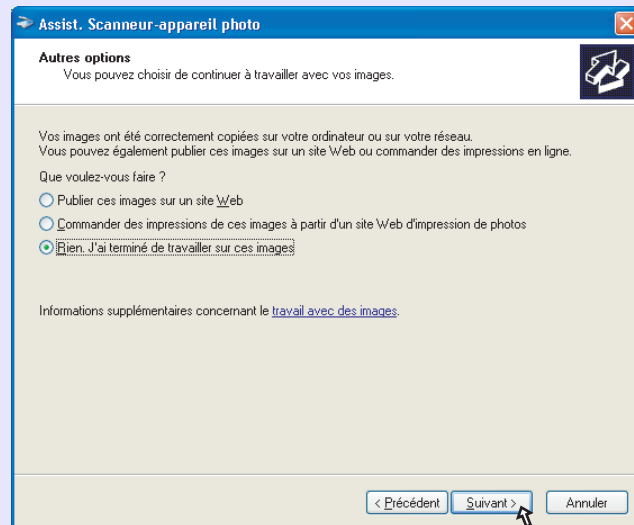
Précisez le nom de groupe, le format et le dossier d'enregistrement de l'image, puis cliquez sur le bouton "Suivant".

Les formats pris en charge sont JPG, BMP, TIF et PNG. Cliquez sur le bouton "Suivant" pour lancer la numérisation.



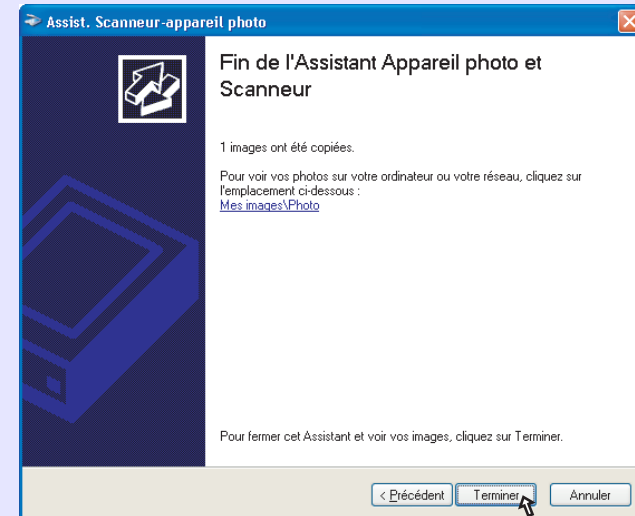
7

La fenêtre présentée ci-dessous s'affiche à la fin de la numérisation. Sélectionnez la tâche que vous voulez ensuite exécuter, puis cliquez sur le bouton "Suivant". Si vous voulez mettre fin à la session, cliquez sur "Rien. J'ai terminé de travailler sur ces images."



8

Cliquez sur le bouton "Terminer". Vous quittez ainsi "l'Assistant Scanner et appareil photo". L'image numérisée est enregistrée dans le dossier que vous avez spécifié.



Le Gestionnaire de destinations est un programme utilitaire destiné à relier les fonctions de numérisation à la touche SCANNER de l'appareil. Ce logiciel vous permet de définir les fonctions de numérisation dans six menus différents, mis en relation avec la touche SCANNER de l'appareil.

Référence: Pour lancer la numérisation à partir du tableau de commandes de l'appareil, vous devez définir les paramètres dans le Panneau de configuration après avoir installé le Gestionnaire de destinations. Pour de plus amples informations sur le Gestionnaire de destinations, la définition des paramètres du Panneau de configuration et la numérisation à partir du tableau de commandes de l'appareil, reportez-vous à la section "UTILISATION DU MODE SCANNER" du Mode d'emploi.

Les fonctions du Gestionnaire de destinations sont présentées ci-dessous.

Onglet

Cliquez ici pour sélectionner les options des menus de numérisation.

Rubrique "Configuration de la numérisation"

Définit les paramètres de numérisation.



Dans certaines applications, il est possible que le choix d'options proposé soit moins étendu.

Bouton "OK"

Cliquez sur ce bouton pour enregistrer vos paramètres et fermer la boîte de dialogue.

Bouton "Annuler"

Cliquez sur ce bouton pour fermer la boîte de dialogue sans enregistrer les modifications.

Rubrique "Sélection de l'application"

Sélectionnez l'application que vous voulez utiliser au démarrage.

Afficher l'écran de réglages TWAIN lors de la numérisation

Vous pouvez choisir d'afficher ou de masquer la fenêtre TWAIN. Si vous activez cette case à cocher, la fenêtre TWAIN apparaît lorsqu'un travail de numérisation est exécuté pour vous permettre d'en définir les paramètres.

Bouton "Aide"

Cliquez sur ce bouton pour afficher le fichier d'aide du Gestionnaire de destinations.

Bouton "Appliquer"

Cliquez sur ce bouton pour enregistrer vos paramètres sans fermer la boîte de dialogue.

Vous pouvez définir et modifier les options des six menus de numérisation à l'aide de cinq fonctions. Reportez-vous à la section [Configuration du Gestionnaire de destinations](#) pour définir et modifier les commandes des menus de numérisation.



Remarque

Fermez l'application source avant d'appuyer sur le bouton SCANNER de l'appareil.

SOMMAIRE

INDEX

3 Configuration du Gestionnaire de destinations

Une fois installé, le Gestionnaire de destinations reste normalement actif sous Windows. Suivez la procédure décrite ci-après pour définir les options de numérisation selon vos souhaits.

Pour de plus amples informations sur les options de la fenêtre de configuration du Gestionnaire de destinations, reportez-vous à l'aide du Gestionnaire de destinations.

- 1 Cliquez avec le bouton droit de la souris sur l'icône du Gestionnaire de destinations (), située dans la barre des tâches.



Remarque

Si l'icône du Gestionnaire de destinations n'apparaît pas dans la barre des tâches, cliquez sur le bouton "Démarrer", sélectionnez la commande "Tous les programmes" ("Programmes" sous Windows 98/Me/2000), puis "Série MFP Personnel SHARP". Cliquez ensuite sur "Gestionnaire de destinations" pour ouvrir ce dernier.

- 2 Sélectionnez la commande "Paramètres" dans le menu contextuel.
Vous affichez ainsi la fenêtre de configuration du Gestionnaire de destinations.

Référence: [Présentation du Gestionnaire de destinations](#)

- 3 Activez l'onglet du menu que vous voulez définir.

ScanMenu SC1 | ScanMenu SC2 | ScanMenu SC3 | ScanMenu SC4 | ScanMenu SC5 | ScanMenu SC6 |

- 4 Choisissez l'application que vous voulez utiliser au démarrage à la rubrique "Sélection de l'application".



Remarque

- Si la case à cocher "Afficher l'écran de réglages TWAIN lors de la numérisation" est activée, l'écran de configuration de la numérisation s'affiche lorsqu'un travail de numérisation est exécuté pour vous permettre d'en définir les paramètres.
- Si une application autre que "Sharpdesk" est sélectionnée à la rubrique "Sélection de l'application", vous ne pouvez numériser qu'un seul original. Si l'option "Sharpdesk" est activée, vous pouvez numériser plusieurs originaux chargés dans le SPF/RSPF en une seule opération.

Référence: [Présentation du Gestionnaire de destinations](#)

- 5 Définissez le "Couleurs", "l'Amélioration des contours" et les autres paramètres de numérisation à la rubrique "Configuration de numérisation".

Référence: [Présentation du Gestionnaire de destinations](#)

- 6 Cliquez sur le bouton "OK".
La configuration est terminée.

SOMMAIRE

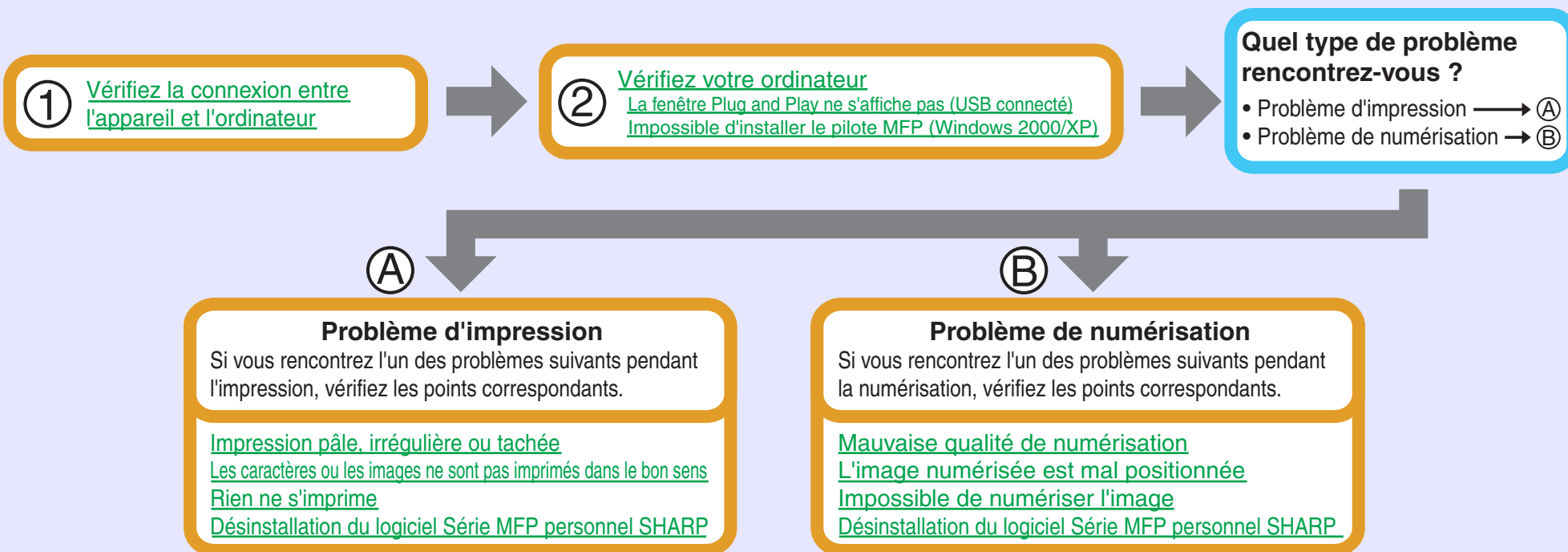
INDEX

22

4 Identification des problèmes

En cas de problème survenu dans l'appareil, vérifiez que vous pouvez effectuer une copie. Si tel est le cas, mais que l'appareil ne fonctionne pas correctement, vérifiez les points suivants.

Référence: En cas de problème lié au copieur, reportez-vous à la section "ASSISTANCE" du Mode d'emploi.



Remarque

Vérifiez que l'appareil n'est pas en cours de fonctionnement. Vous ne pouvez pas imprimer depuis votre ordinateur, ni numériser depuis l'appareil pendant un travail de reproduction.



Attention

La fonction de numérisation de l'appareil n'est disponible que si ce dernier est connecté à votre ordinateur via un câble USB.

Si, après vérification de tous les points cités ci-dessus, le problème persiste, veuillez contacter votre service d'entretien SHARP agréé.

SOMMAIRE

INDEX

23

CONTROLE1 Le câble d'interface est-il compatible avec l'appareil et l'ordinateur ?

L'appareil accepte les câbles USB et parallèles. Vérifiez les câbles pris en charge par votre ordinateur, puis procurez-vous l'un des câbles suivants selon le cas :

Câble USB

Câble à paires torsadées blindées (2m max. : équivalent communication à grande vitesse)

Câble d'interface parallèle

Câble d'interface parallèle bi-directionnel blindé IEEE 1284 - 2m max.



Attention

La fonction de numérisation de l'appareil n'est disponible que si ce dernier est connecté à votre ordinateur via un câble USB.

CONTROLE2 Le câble d'interface est-il correctement connecté ?

Vérifiez que le câble d'interface est correctement branché aux connecteurs de l'appareil et de l'ordinateur. Contrôlez également que les broches des connecteurs ne sont pas tordues.

Référence: Pour de plus amples informations sur la connexion d'interface, reportez-vous à la section "CONNEXION DU CÂBLE D'INTERFACE" du Mode d'emploi.

CONTROLE3 D'autres périphériques USB sont-ils connectés à l'appareil ?

Si d'autres périphériques USB sont connectés via le même concentrateur, débranchez-les pour vérifier si le problème persiste.

Le câble USB est débranché

Si le câble USB est débranché en cours de fonctionnement de l'appareil, même une seule fois, cela peut perturber les opérations de numérisation et d'impression.

Dans ce cas, vérifiez que le câble USB est correctement branché, puis redémarrez votre ordinateur.

Référence: [La fenêtre Plug and Play ne s'affiche pas \(USB connecté\)](#)

CONTROLE1 Votre ordinateur dispose-t-il de suffisamment de mémoire ou d'espace disque ?

Pour pouvoir utiliser cet appareil, vous devez disposer d'un espace disque minimum. Si celui-ci n'est pas disponible en quantité suffisante, supprimez les fichiers dont vous n'avez pas besoin pour libérer de l'espace. En cas d'insuffisance de la mémoire, fermez les applications dont vous ne vous servez pas afin d'augmenter la mémoire disponible pour l'impression ou la numérisation. Si vous ne pouvez toujours pas imprimer ou numériser, rajoutez de la mémoire sur votre ordinateur.

CONTROLE2 Votre disque dur est-il fragmenté ?

Si vous enregistrez/supprimez souvent des données, il est possible que votre disque dur soit fragmenté, ce qui entraîne un ralentissement des travaux d'impression ou de numérisation. Dans ce cas, il est conseillé de défragmenter votre disque dur à l'aide des outils Windows ou d'un programme de défragmentation vendu dans le commerce.

CONTROLE3 Si votre ordinateur est connecté à l'appareil via le port parallèle (LPT), ce dernier est-il réglé sur un autre mode que le mode EPP ?

Si le mode EPP est activé pour le port parallèle, il est possible que l'appareil ne fonctionne pas correctement. Pour savoir comment définir un autre mode, reportez-vous au manuel de votre ordinateur ou adressez-vous à son constructeur. Pour des résultats optimaux, nous vous conseillons d'activer le mode ECP. Veuillez noter que la désignation de ces modes peut varier selon les ordinateurs.



Attention

Sous Windows XP, il est possible que l'Assistant "Nouveau matériel trouvé" s'affiche en cas de modification du port. Si tel est le cas, cliquez sur le bouton "Annuler" pour fermer l'Assistant, puis réinstallez le pilote d'imprimante comme expliqué à la section "INSTALLATION DU LOGICIEL" du Mode d'emploi.

4 La fenêtre Plug and Play ne s'affiche pas (USB connecté)

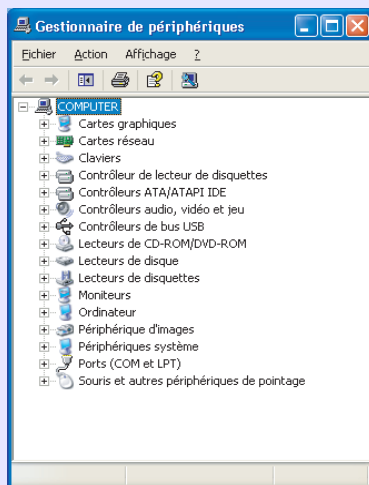
Si la fenêtre Plug and Play ne s'affiche pas après connexion de l'appareil à votre ordinateur via un câble USB et mise sous tension des deux machines, vérifiez que le port USB est disponible en suivant la procédure décrite ci-après.

1 Cliquez sur le bouton "Démarrer" et sélectionnez la commande "Panneau de configuration". Activez ensuite le module "Performance et Maintenance".

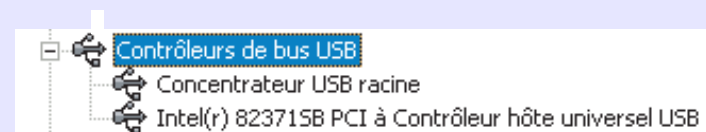
Sous Windows 98/Me/2000, cliquez sur le bouton "Démarrer" et sélectionnez la commande "Paramètres/Panneau de configuration".

2 Cliquez sur l'icône "Système", activez l'onglet "Matériel", puis cliquez sur le bouton "Gestionnaire de périphériques".

L'entrée "Contrôleurs de bus USB" apparaît dans la liste des périphériques.



3 Cliquez sur l'icône (+) située à côté de l'entrée "Contrôleurs de bus USB".



Si le jeu de composants de votre contrôleur et votre concentrateur racine apparaissent, cela signifie que le port USB est disponible. Si l'entrée "Contrôleurs de bus USB" est accompagnée d'un point d'exclamation jaune, consultez le manuel de votre ordinateur ou contactez son fabricant.

4 Après avoir vérifié que le port USB est disponible, installez le logiciel comme expliqué à la section "INSTALLATION DU LOGICIEL" du Mode d'emploi.



Remarque

- Sous Windows Me, si l'icône "Système" n'apparaît pas, cliquez sur "Afficher toutes les options du Panneau de configuration" pour l'afficher.
- Sous Windows 98/Me, double-cliquez sur l'icône "Système" et activez l'onglet "Gestionnaire de périphériques".
- Sous Windows 2000, double-cliquez sur l'icône "Système", activez l'onglet "Matériel", puis cliquez sur le bouton "Gestionnaire de périphériques".

SOMMAIRE

INDEX

26

4 Impossible d'installer le pilote MFP (Windows 2000/XP)

Si vous ne parvenez pas à installer le pilote MFP sous Windows 2000/XP, vérifiez les paramètres de votre système comme indiqué dans la procédure suivante.

1 Cliquez sur le bouton "Démarrer" et sélectionnez la commande "Panneau de configuration".

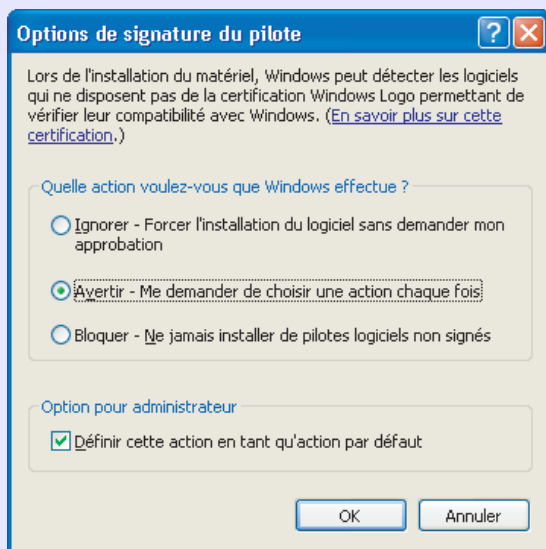
Sous Windows 2000, cliquez sur le bouton "Démarrer" et sélectionnez la commande "Paramètres/Panneau de configuration".

2 Cliquez sur "Performance et maintenance", puis sur "Système".

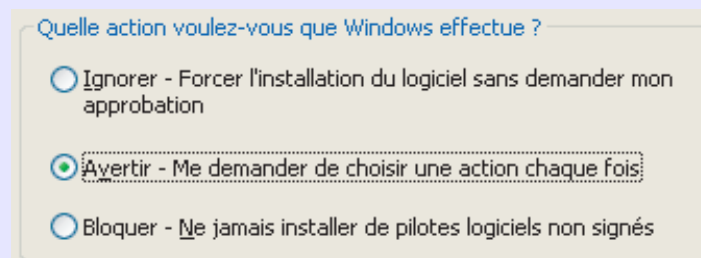
Sous Windows 2000, double-cliquez sur l'icône "Système".

3 Activez l'onglet "Matériel", puis cliquez sur le bouton "Signature du pilote".

Vous affichez ainsi la boîte de dialogue suivante.



4 Cochez la case "Que voulez-vous que Windows fasse ?" ("Vérification de la signature" sous Windows 2000).



Si l'option "Bloquer" est activée, le pilote MFP ne peut pas être installé. Sélectionnez l'option "Avertir", puis installez le pilote MFP comme expliqué à la section "INSTALLATION DU LOGICIEL" du Mode d'emploi.

4 Impression pâle, irrégulière ou tachée

Si les sorties impression sont pâles, inégales ou tachées, suivez la procédure décrite ci-après.

CONTROLE1 Le pilote d'imprimante a-t-il été configuré pour prendre en charge le papier et le travail d'impression ?

Vous pouvez sélectionner la qualité d'impression "Brouillon", "Normale" ou "Photo" sous l'onglet "Avancé" de la fenêtre de configuration du pilote d'imprimante. Si vous choisissez l'option "Photo", le bouton "Réglage de l'image" vous permet de régler la luminosité et le contraste dans la boîte de dialogue qui s'affiche. Définissez les paramètres en fonction des données que vous voulez imprimer et relancez l'impression.

Référence: [Configuration du pilote d'imprimante](#)

CONTROLE2 Le papier est-il gondolé ?

Si le papier est gondolé, lissez-le et remplacez-le dans l'appareil.

CONTROLE3 Le papier est-il trop épais ou trop fin ?

Le magasin à papier ne peut accueillir que les papiers dont le grammage est situé entre 60 et 80g/m². Le plateau d'alimentation auxiliaire universel et le plateau d'alimentation auxiliaire simple n'acceptent que les papiers dont le grammage est situé entre 52 et 128g/m².

CONTROLE4 La cartouche de toner/développeur ou la cartouche de tambour doit-elle être bientôt remplacée ?

Quand il est bientôt nécessaire de remplacer la cartouche de toner/développeur ou la cartouche de tambour, le témoin de toner usagé (⋮) ou le témoin de remplacement de tambour (⊞) s'allume sur le tableau de commandes de l'appareil. Quand l'une de ces cartouches doit être remplacée, le témoin correspondant clignote. Remplacez la cartouche et relancez l'impression.

Référence: Reportez-vous aux sections "REPLACEMENT DE LA CARTOUCHE TONER/DÉVELOPPEUR", "REPLACEMENT DE LA CARTOUCHE DE TAMBOUR" et "FOURNITURES ET OPTIONS" du Mode d'emploi.

CONTROLE5 Avez-vous défini des marges de taille suffisante dans les paramètres de mise en page de votre application ?

Si les marges définies sont situées en dehors de la zone de qualité garantie, des taches ou des salissures peuvent apparaître sur les bords supérieur et inférieur de la page. Dans les paramètres de mise en page de votre application, réglez les marges supérieure, inférieure, gauche et droite sur 4 mm.

Si un document est déformé ou partiellement imprimé en dehors de la page, suivez la procédure décrite ci-après.

CONTROLE1 **Le format du papier chargé dans le magasin est-il le même que celui configuré dans le pilote d'imprimante ?**

Vérifiez que les options "Format papier" correspondent au format du papier chargé dans le magasin.

Si l'option "Ajuster au format" est activée, veillez à ce que le format de papier sélectionné dans la liste déroulante de l'option "Ajuster à la taille du papier" est le même que celui du papier chargé.

CONTROLE2 **L'orientation du document est-elle correctement configurée ?**

Dans la fenêtre de configuration du pilote d'imprimante, activez l'onglet "Papier" et vérifiez que l'option "Orientation" est définie conformément à vos souhaits.

CONTROLE3 **Le papier est-il correctement chargé ?**

Si le document est endommagé à sa sortie ou si l'image est déformée, retirez la feuille abîmée, chargez du nouveau papier et relancez l'impression. Placez le papier de manière qu'il n'y ait pas d'espace visible entre ce dernier et les guides-papier.

Référence: Pour plus de détails sur la mise en place du papier, reportez-vous à la section "CHARGEMENT DU PAPIER" du Mode d'emploi.



CONTROLE4 **Les marges ont-elles été correctement définies dans l'application en cours ?**

Vérifiez la configuration des marges et du format de papier que vous avez définie dans votre application. Vérifiez également que les paramètres d'impression sont adaptés au format de papier que vous utilisez.


Référence: [Impression pâle, irrégulière ou tachée](#)

Si rien ne s'imprime alors que l'appareil est allumé, attendez quelques instants. Le traitement des données complexes demande un peu plus de temps. Si l'appareil n'imprime toujours pas, reportez-vous à la liste de vérifications suivante.

CONTROLE1 Un bouchage papier est-il survenu ?

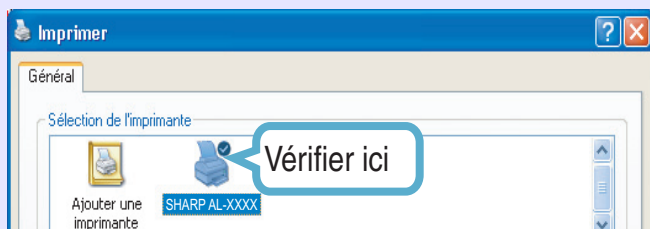
Si le témoin de blocage de papier () clignote ou si () clignote à l'écran, l'appareil interrompt ses opérations en raison d'un bouchage. Retirez le papier bloqué comme expliqué à la section "BLOCAGE PAPIER - EXTRACTION" du Mode d'emploi.

CONTROLE2 Le témoin ON LINE est-il éteint ?

Le témoin ON LINE du tableau de commandes de l'appareil s'éteint quand un travail de reproduction est en cours. L'impression et la numérisation ne sont alors pas disponibles. Après le travail de copie, le témoin ON LINE s'allume quand le temps de réinitialisation automatique défini s'est écoulé. L'appareil est prêt à imprimer ou à numériser. Vous pouvez également appuyer deux fois sur la touche d'annulation () ou appuyer sur la touche ON LINE pour que l'appareil soit prêt à imprimer ou à numériser.

CONTROLE3 L'appareil est-il sélectionné dans l'application en cours pour effectuer le travail d'impression ?

Après avoir appelé la commande "Imprimer" du menu "Fichier" de votre application, vérifiez que vous avez bien sélectionné l'imprimante "SHARP AL-XXXX" dans la boîte de dialogue de configuration de l'impression.



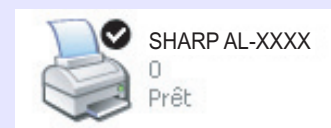
CONTROLE4 Le pilote d'imprimante est-il installé correctement ?

Pour vérifier que le pilote d'imprimante est installé, suivez la procédure décrite ci-après.

- 1 Cliquez sur le bouton "Démarrer", sélectionnez la commande "Panneau de configuration/Imprimantes et autre matériel", puis activez le module "Imprimantes et télécopieurs".

Sous Windows 95/98/Me/NT 4.0/2000, cliquez sur le bouton "Démarrer" et sélectionnez la commande "Paramètres/Imprimantes".

- 2 Vérifiez que l'icône du pilote d'imprimante "SHARP AL-XXXX" est affichée.



Dans l'affirmative, si vous ne parvenez toujours pas à imprimer, il est possible que le pilote d'imprimante n'ait pas été installé correctement. Dans ce cas, supprimez le logiciel, puis réinstallez-le.

Référence: [Désinstallation du logiciel Série MFP Personnel SHARP](#)

En cas de mauvaise qualité de numérisation et si vous ne pouvez pas améliorer cette dernière par une modification des préférences, reportez-vous à la liste de vérifications suivante.

CONTROLE1 L'original est-il propre ?

Vérifiez l'état de l'original avant de le numériser. S'il est recouvert de poussière, le résultat sera de mauvaise qualité. Veillez également à ce que la vitre d'exposition soit propre.

CONTROLE2 Avez-vous défini une résolution appropriée ?

Vérifiez que la valeur que vous avez attribuée au paramètre "Résolution" dans le pilote de scanner est en adéquation avec le document que vous voulez numériser.

Référence: [Numérisation d'une image à partir d'une application compatible TWAIN](#),
[Numérisation d'une image à partir d'une application compatible WIA \(Windows XP\)](#),
[Numérisation d'une image à l'aide de "l'Assistant Scanner et appareil photo" \(Windows XP\)](#).

CONTROLE3 Avez-vous attribué une valeur appropriée au paramètre "Niveau N/B" ?

Si vous effectuez une numérisation à partir d'une application compatible TWAIN dans le mode "Monochrome (sans vert)", "Monochrome (sans rouge)" ou "Monochrome (sans bleu)", vérifiez que la valeur attribuée à l'option "Niveau N/B" est appropriée. Avec une valeur élevée, vous obtiendrez un résultat plus foncé, tandis qu'une valeur plus faible éclaircira le document. Pour un réglage automatique du seuil, cliquez sur le bouton "Niveau automatique", situé sous l'onglet "Image" de la fenêtre "Professionnel".

Référence: [Numérisation d'une image à partir d'une application compatible TWAIN](#)

CONTROLE4 Avez-vous correctement réglé la luminosité et le contraste ?

Si, dans le cadre d'un travail de numérisation à partir d'une application compatible TWAIN, l'image obtenue ne présente pas la luminosité ou le contraste voulu (par exemple trop claire), activez l'option "Ajustement automatique Contraste/Luminosité" située sous l'onglet "Principal" de la fenêtre "[Professionnel](#)". Cliquez sur le bouton "[Luminosité/Contraste](#)" pour régler la luminosité et le contraste en fonction de l'image scannée présentée à l'écran.

Si vous effectuez un travail de numérisation à partir d'une application compatible WIA ou à l'aide de "l'Assistant Scanner et appareil photo", cliquez sur le bouton "[Ajuster la qualité de la photo numérisée](#)" ou "[Paramètres personnalisés](#)" pour régler la luminosité et le contraste dans la fenêtre suivante.

Si des parties du verso de l'original apparaissent dans l'aperçu

Si vous utilisez une application compatible TWAIN et que le verso de l'original est légèrement visible dans l'aperçu, essayez de modifier les réglages de luminosité et de contraste.

Cliquez sur le bouton "[Luminosité/Contraste](#)", situé dans la fenêtre d'aperçu, pour accéder à la fenêtre Luminosité/Contraste, puis modifiez les valeurs "Luminosité" et "Contraste". Un aperçu de l'image à laquelle sont appliquées les nouvelles valeurs est affiché dans la zone "Après". Quand l'image du verso n'apparaît plus et que seule l'image voulue est affichée, cliquez sur le bouton "Appliquer" pour appliquer les nouveaux réglages, puis sur le bouton "Numériser" pour numériser l'image.

4 L'image numérisée est mal positionnée

Si l'image numérisée est mal positionnée, reportez-vous à la liste de vérifications suivante.

CONTROLE1 Avez-vous placé l'original droit ?

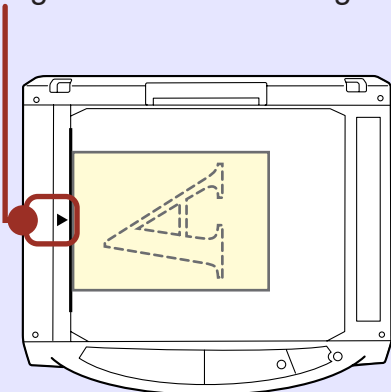
Placez l'original droit sur la vitre d'exposition.

Référence: Pour de plus amples informations à ce sujet, reportez-vous à la section "MISE EN PLACE DES ORIGINAUX" du Mode d'emploi.

CONTROLE2 Avez-vous correctement mis en place l'original sur la vitre d'exposition ?

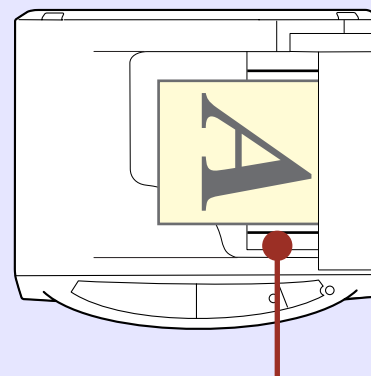
Placez l'original sur la vitre d'exposition dans le sens indiqué sur l'illustration suivante.

Alignez le centre de l'original sur le repère (►).



CONTROLE3 Avez-vous correctement mis en place l'original dans le SPF/RSPF ?

Pour numériser un document depuis le SPF/RSPF, alignez le guide sur l'original comme indiqué sur l'illustration suivante.



Alignez le guide sur l'original.

Si vous ne parvenez pas à numériser l'image, éteignez votre ordinateur. Mettez l'interrupteur d'alimentation de l'appareil en position d'arrêt, débranchez-le, puis rebranchez-le. Redémarrez votre ordinateur, puis relancez la numérisation. Si le problème persiste, reportez-vous à la liste de vérifications suivante.

CONTROLE1 Votre application est-elle compatible TWAIN ?

Sous Windows 98/Me/2000, seules les applications compatibles TWAIN vous permettent d'acquérir les images. Utilisez une application compatible TWAIN, par exemple Sharpdesk (fournie avec l'appareil).

CONTROLE2 Avez-vous sélectionné le pilote de scanner de l'appareil dans votre application ?

Vérifiez que vous avez sélectionné "Série MFP Personnel SHARP" ou "WIA-SHARP AL-XXXX" dans votre application.

Référence: [Numérisation d'une image à partir d'une application compatible TWAIN](#)

CONTROLE3 Avez-vous défini les préférences de numérisation de manière appropriée ?

Si vous définissez une grande zone de numérisation en couleur associée à une haute résolution, le volume de données à traiter sera important. Il en résulte un allongement du temps de numérisation. Il est recommandé de définir les paramètres de numérisation en fonction du type de documents à numériser : Texte, Texte/Images, Photographie, Couleur, Noir et blanc.

CONTROLE4 Votre ordinateur dispose-t-il de suffisamment de mémoire ?

Il est possible que la quantité de mémoire dont dispose votre ordinateur ne lui permette pas de traiter le document que vous voulez numériser. Réduisez la résolution.

CONTROLE5 Le délai d'attente défini est-il écoulé ?

Aucun travail de numérisation ni d'impression ne peut être transféré vers l'appareil depuis votre ordinateur au cours du délai d'attente défini intervenant à la fin de la copie. Pour envoyer un travail de numérisation ou d'impression sans délai, appuyez deux fois sur la touche d'annulation (⏏). Vous annulez ainsi tous les paramètres de l'appareil.

Référence: Pour de plus amples informations à ce sujet, reportez-vous à la section "PROGRAMMES UTILISATEUR" du Mode d'emploi.

CONTROLE6 Avez-vous essayé de numériser plusieurs originaux à la fois dans le SPF/RSPF ?

Depuis le SPF/RSPF, vous pouvez numériser un seul ou plusieurs documents à la fois selon l'application que vous utilisez. Vérifiez ce que permet votre application (Sharpdesk vous permet de numériser plusieurs originaux en une seule opération).

CONTROLE7 Le système d'exploitation de votre ordinateur prend-il en charge le pilote de scanner ?

Windows 98/Me/2000/XP prennent en charge le pilote de scanner.

CONTROLE8 Utilisez-vous une interface appropriée ?

Les fonctions de numérisation de l'appareil requièrent la présence d'une interface USB. Vérifiez que l'appareil est connecté à votre ordinateur via un câble USB. Si l'appareil est relié à l'ordinateur via un câble parallèle alors que vous avez installé le logiciel Série MFP Personnel SHARP, désinstallez ce dernier. Reportez-vous à la section "INSTALLATION DU LOGICIEL" du Mode d'emploi pour savoir dans quel ordre installer le logiciel Série MFP Personnel SHARP et le câble USB, puis réinstallez le logiciel.

Référence: [Désinstallation du logiciel Série MFP Personnel SHARP](#)

CONTROLE9 Le pilote de scanner et le Gestionnaire de destinations ont-ils été installés correctement ?

Si, après vérification des points présentés dans la liste de vérifications précédente, vous ne parvenez toujours pas à numériser vos documents, désinstallez le logiciel Série MFP Personnel SHARP, puis réinstallez-le.

Référence: [Désinstallation du logiciel Série MFP Personnel SHARP](#)

Si vous ne parvenez pas à imprimer ou à numériser ou si le Gestionnaire de destinations ne fonctionne pas correctement, consultez la section "[Rien ne s'imprime](#)" ou "[Impossible de numériser l'image](#)". Si le problème n'est toujours pas résolu, suivez la procédure décrite ci-après pour désinstaller le logiciel Série MFP Personnel SHARP (pilote MFP (pilote d'imprimante/pilote de scanner), Gestionnaire de destinations), puis le réinstaller.



Attention

Fermez toutes les applications avant d'installer le logiciel Série MFP Personnel SHARP.

1

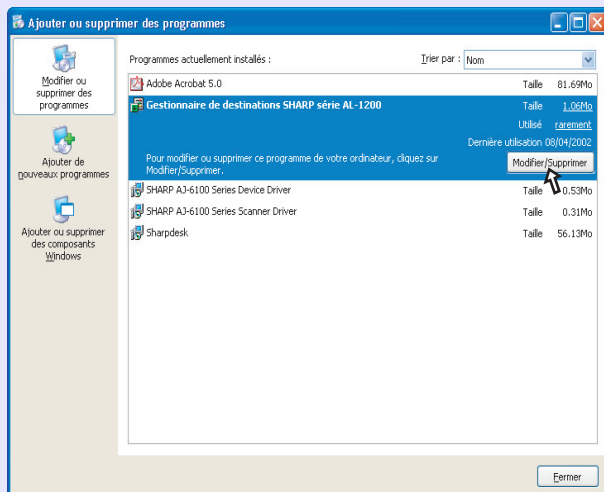
Cliquez sur le bouton "Démarrer" et sélectionnez la commande "Panneau de configuration".

Sous Windows 95/98/Me/NT 4.0/2000, cliquez sur le bouton "Démarrer", puis sélectionnez la commande "Paramètres/ Panneau de configuration".

2

Cliquez sur le bouton "Ajout/Suppression de programmes".

Sous Windows 95/98/Me/NT 4.0/2000, double-cliquez sur l'icône "Ajout/Suppression de programmes". Vous affichez ainsi la boîte de dialogue suivante.



Supprimez le "Pilote SHARP MFP" et le "Gestionnaire de destinations (Série MFP Personnel SHARP)" de la liste des programmes. Pour plus d'informations à ce sujet, reportez-vous au Mode d'emploi ou aux fichiers d'aide de votre système d'exploitation.

3

Redémarrez votre ordinateur.

Le pilote MFP et le Gestionnaire de destinations sont supprimés quand vous redémarrez votre ordinateur. Pour les réinstaller, suivez les instructions décrites à la section "INSTALLATION DU LOGICIEL" du Mode d'emploi.

5 Index

A	Aide		Pilote d'imprimante	4	P	Paramètres				
	Fenêtre d'état de l'impression	10	Désinstallation			Gestionnaire de destinations	22			
	Gestionnaire de destinations	21	Gestionnaire de destinations	34		Pilote d'imprimante	5			
	Pilote de scanner		Pilote MFP	34		Pilote de scanner				
	Pilote TWAIN	14				Assistant Scanner et appareil photo	19			
	Pilote WIA	17				Pilote TWAIN	14			
	Pilote d'imprimante	5				Pilote WIA	17			
	Ajuster à la page	7				Présentation de la fenêtre d'état de l'impression	10			
	Ajuster au format du papier	7				Présentation du Gestionnaire de destinations	21			
Assistance	23			Principal	5					
Assistant Scanner et appareil photo	11			Pilote MFP	27					
B	Bordure	8	I	Impossible de numériser l'image	33	R	Rien ne s'imprime	30		
	Bouton Réglage automatique de la zone de numérisation	15		Impression	2		S	Sélection de l'application	21	
	Bouton Luminosité/Contraste	15		Impression de base	3			Sélection du périphérique	16	
	Bouton Numériser			Impression d'un filigrane	6			Style de document	9	
	Pilote TWAIN	14		Impression N-up	8					
	Pilote WIA	17		Impression recto-verso	9					
	Bouton Prévisualisation			Impression - Vue d'ensemble	2					
	Assistant Scanner et appareil photo	19		Interface	24					
	Pilote TWAIN	14								
Pilote WIA	17									
C	Configuration de la numérisation	21	M	Marge	28	T	TWAIN	11		
	Configuration du Gestionnaire de destinations	22		Méthode de numérisation	13		U	Utilisation du manuel en ligne	1	
	Configuration du pilote d'imprimante	5		Mode de numérisation	14					
D	Démarrage		N	Numérisation d'une image		V		Vue d'ensemble		
	Gestionnaire de destinations	22		Assistant Scanner et appareil photo	18		Impression	2		
				Pilote TWAIN	12		Numérisation	11		
				Pilote WIA	16					
				Numérisation - Vue d'ensemble	11					
				Numériser	11					
						W	WIA	11		