

# المرجع السريع

## الطباعة

### الطباعة من كمبيوتر

**ملاحظة:** للمصقات ومخزون البطاقات والمغلفات، عَيِّن حجم الورق ونوعه في الطابعة قبل طباعة المستند.

- 1 من المستند الذي تحاول طباعته، افتح مربع الحوار "طباعة".
- 2 عند الضرورة، اضبط الإعدادات.
- 3 اطبع المستند.

### الطباعة من جهاز محمول

### الطباعة من جهاز محمول باستخدام AirPrint



إن ميزة برنامج AirPrint هي حل للطباعة عبر الأجهزة المحمولة يسمح لك بالطباعة مباشرة من أجهزة Apple إلى طابعة تعتمد خدمة AirPrint.

#### ملاحظات:

- تأكد من أن جهاز Apple والطابعة متصلين بشبكة الاتصال نفسها. إذا كان للشبكة موزعات لاسلكية متعددة، فتأكد من أن كلا الجهازين متصلان بشبكة الاتصال الفرعية نفسها.
- هذا التطبيق مدعوم فقط في بعض أجهزة Apple.

- 1 من جهازك المحمول، حدد مستندًا من مدير الملفات أو قم بتشغيل تطبيق متوافق.
- 2 انقر فوق رمز المشاركة، ثم انقر فوق **طباعة**.
- 3 حدد طابعة.
- 4 عند الضرورة، اضبط الإعدادات.
- 4 اطبع المستند.

### الطباعة من جهاز محمول باستخدام Wi-Fi Direct®

Wi-Fi Direct® هي عبارة عن خدمة طباعة تتيح لك الطباعة باستخدام أي طابعة مزودة بخدمة Wi-Fi Direct.

**ملاحظة:** تأكد من أن الجهاز المحمول متصل بشبكة اتصال الطابعة اللاسلكية. للحصول على المزيد من المعلومات، انظر العبارة "توصيل جهاز محمول بالطابعة" على [الصفحة 6](#).

- 1 من جهازك المحمول، شغل تطبيقًا متوافقًا أو حدد مستندًا من مدير الملفات.
- 2 وفقًا لطراز جهازك المحمول، نفذ أحد الإجراءات التالية:

- اضغط على **طباعة**.
- اضغط على **طباعة**.
- اضغط على **طباعة**.

- 3 حدد طابعة، ثم اضبط الإعدادات إذا لزم الأمر.
- 4 اطبع المستند.

### طباعة المهام السرية والمهام المحجوزة الأخرى

#### لمستخدمي نظام التشغيل Windows

- 1 بعد فتح أحد المستندات، انقر فوق **ملف > طباعة**.
- 2 انقر فوق **Properties** (خصائص) أو **Preferences** (تفضيلات) أو **Options** (خيارات) أو **Setup** (إعداد).
- 3 انقر فوق **الطباعة والتوقف**.
- 4 حدد استخدام **الطباعة والتوقف**، ثم عَيِّن اسم مستخدم.
- 5 حدد نوع مهمة الطباعة (سرية أو متكررة أو محجوزة أو تحقق).
- 6 إذا كانت مهمة الطباعة سرية، فأدخل رقم PIN مؤلف من 4 أرقام.
- 7 انقر فوق **موافق أو طباعة**.
- 7 من لوحة التحكم بالطابعة، حرّر مهمة الطباعة.

- بالنسبة لمهام الطباعة السرية، انتقل إلى:

- المهام المحجوزة < OK >** < تحديد اسم المستخدم الخاص بك < OK > **سري**
- < OK >** < إدخال رقم PIN < OK > < تحديد مهمة الطباعة < OK >
- تكوين الإعدادات < OK >** < طباعة < OK >
- بالنسبة لمهام الطباعة الأخرى، انتقل إلى:
- المهام المحجوزة < OK >** < تحديد اسم المستخدم الخاص بك < OK > < تحديد
- مهمة الطباعة < OK >** < تكوين الإعدادات < OK > < طباعة < OK >

### لمستخدمي نظام التشغيل Macintosh

- 1 أثناء فتح أحد المستندات، اختر **File > Print < (طباعة)**.
- 2 من القائمة معاينة أو الوسائط والجودة، اختر **الطباعة باستخدام رقم PIN**.
- 3 قم بتمكين **الطباعة باستخدام رقم PIN**، ثم أدخل رقم PIN مكونًا من أربعة أرقام.
- 4 انقر فوق **Print < (طباعة)**.
- 5 من لوحة التحكم بالطابعة، حرّر مهمة الطباعة. انتقل إلى:

- المهام المحجوزة < OK >** < تحديد اسم الكمبيوتر الخاص بك < OK > **< سري < OK >**
- < OK >** < إدخال رقم PIN < OK > < تحديد مهمة الطباعة < OK > < طباعة < OK >

## صيانة الطابعة

### توصيل الكبلات

**تنبيه—خطر التعرض لصدمة كهربائية:** لتجنب خطر الإصابة بصدمة كهربائية، لا تقم بإعداد هذا المنتج أو بإجراء أي توصيلات كهربائية أو كبلية، مثل كابل الطاقة أو ميزة الفاكس أو الهاتف، أثناء العواصف الرعدية.

**تنبيه—احتمال التعرض لإصابة:** لتجنب خطر الحريق أو التعرض لصدمة الكهربائية، قم بتوصيل سلك الطاقة بمأخذ التيار الكهربائي مصنف بشكل ملائم وموصل أرضيًا بطريقة صحيحة وقريب من المنتج ويسهل الوصول إليه.

**تنبيه—احتمال التعرض لإصابة:** لتجنب خطر الحريق أو التعرض لصدمة كهربائية، لا تستخدم إلا سلك الطاقة المرفق بهذا المنتج أو سلكًا بديلًا معتمدًا من قبل الشركة المصنعة.

**تحذير—تلف محتمل:** لتفادي فقدان البيانات أو حدوث عطل ما في الطابعة، لا تلمس كابل USB أو أي مهايئ شبكة اتصال لاسلكية أو الطابعة في المناطق الموضحة أثناء عملية الطباعة.

2 أخرج خرطوشة مسحوق الحبر المستعملة.



3 قم بفك عبوة خرطوشة الحبر الجديدة.



استخدم:	ل
1 منفذ Ethernet	قم بتوصيل الطابعة بشبكة اتصال.
2 قابس سلك التيار	لتوصيل الطابعة بمأخذ تيار كهربائي.
3 منفذ USB	اعمد إلى توصيل لوحة مفاتيح أو أي خيار غير متوافق ملاحظة: هذا المنفذ متوفر فقط في بعض طرازات الطابعات.
4 منفذ USB الخاص بالطابعة	قم بتوصيل الطابعة بكمبيوتر.

## استبدال خرطوشة مسحوق الحبر

1 افتح الباب B.

**تحذير—تلف محتمل:** للوقاية من التلف الناتج عن التفريغ الإلكتروني، المس أي إطار معدني مكشوف في الطابعة قبل الوصول إلى المناطق الداخلية للطابعة أو لمسها.

4 أدخل خرطوشة الحبر الجديدة.



5 أغلق الباب B.



## تحميل الأدراج

**تنبيه — خطر السقوط:** لتقليل مخاطر عدم ثبات الجهاز، حمل كل درج بشكل منفرد. حافظ على إبقاء جميع الأدراج الأخرى مغلقة حتى الحاجة إليها.

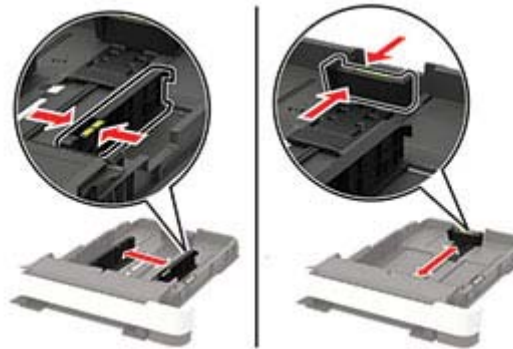
1 قم بإزالة الدرج.

**ملاحظة:** لتجنب انحناس الورق، لا تقم بإزالة الأدراج عندما تكون الطابعة مشغولة.



2 اضبط الموجّهات لتتطابق مع حجم الورق الذي تقوم بتحميله.

**ملاحظة:** استخدم المؤشرات الموجودة على الجزء السفلي من الدرج لتحديد موضع الموجّهات.



3 قم بثني حواف الورق وتهويتها وتسويتها قبل التحميل.



4 قم بتحميل رزمة الورق بحيث يكون الوجه القابل للطباعة للأعلى، من ثم تأكد من أن موجّهات الجوانب تلائم الورق بالشكل الصحيح.



### ملاحظات:

- حمل الورق ذا الرأسية بحيث يكون وجهه لأعلى مع توجيه الرأسية نحو مقدمة الدرج للطباعة على وجه واحد.
- حمل الورق ذا الرأسية بحيث يكون وجهه لأسفل مع توجيه الرأسية نحو خلفية الدرج للطباعة على الوجهين.
- لا تحرك الورق داخل الدرج.
- لتفادي انحناس الورق، تأكد من أن ارتفاع رزمة الورق لم يتعد مؤشر الحد الأقصى لتعبئة الورق.

- قم بتحميل الورق ذي الرأسية بحيث يكون الوجه القابل للطباعة موجّهاً إلى الأعلى مع إدخال الحافة العلوية أخيراً في الطابعة للطباعة على الجانبين.



- قم بتحميل الأظرف مع جعل اللسان متجهاً لأعلى وأمام الجانب الأيمن من وجه الورق.



**تحذير—تلف محتمل:** لا تستخدم أظرفاً تحمل طابع أو مشابك أو دبائيساً أو إيزيما أو نوافذ العناوين أو بطانة مغلفة أو مواد لاصقة ذاتية اللصق.

5 من لوحة التحكم، عيّن حجم الورق ونوعه ليطابقا الورق الذي تم تحميله.

## تحميل وحدة التغذية اليدوية

1 اضبط موجّهات الحافة لتتطابق مع عرض الورق الذي تقوم بتحميله.

**ملاحظة:** تأكد من أن الموجّهات محكمة التثبيت على الورق لكنها ليست محكمة لدرجة أنها قد تتسبب بالتواء الورق.

2 اضبط الموجه ليتطابق مع حجم الورق الذي تقوم بتحميله.



3 قم بثني حواف الورق وتهويتها وتسويتها قبل التحميل.



4 قم بتحميل الورق بحيث يكون الوجه القابل للطباعة موجّهاً إلى الأسفل.

- قم بتحميل الورق ذي الرأسية بحيث يكون الوجه القابل للطباعة موجّهاً إلى الأسفل مع إدخال الحافة العلوية أولاً في الطابعة للطباعة على جانب واحد.



5 قم بإدخال الدرج.

إذا لزم الأمر، عيّن حجم الورق ونوعه من لوحة التحكم ليتطابقا مع الورق الذي يتم تحميله.

## تحميل وحدة التغذية المتعددة الأغراض

1 قم بفتح وحدة التغذية متعددة الأغراض.

**ملاحظة:** تتوفر وحدة التغذية متعددة الأغراض فقط في بعض طرازات الطابعات.



3 قم بتغذية الورق حتى تصل حافته الأمامية إلى وجهتها.

تحذير—تلف محتمل: لتفادي انحشار الورق، تجنب دفع الورق عنوة داخل وحدة التغذية اليدوية.

## تعيين حجم الورق ونوعه

1 من لوحة التحكم، انتقل إلى:

الإعدادات > الورق > تهينة الدرج > حجم/نوع الورق > تحديد مصدر ورق

عند استخدام طرازات الطابعة غير المزودة بشاشة لمس، اضغط على **OK** للنتقل عبر الإعدادات.

2 قم بتعيين حجم الورق ونوعه.

## تثبيت برنامج الطابعة

ملاحظات:

- يكون برنامج تشغيل الطابعة مضمناً في حزمة مثبت البرنامج.
- بالنسبة إلى أجهزة كمبيوتر Macintosh مع الإصدار 10.7 أو إصدار أحدث منه لنظام التشغيل macOS، لا تحتاج إلى تثبيت برنامج التشغيل للطابعة على طابعة تعتمد خدمة AirPrint. إذا كنت تريد ميزات طباعة مخصصة، فقم بتنزيل برنامج تشغيل الطابعة.

1 احصل على نسخة من حزمة برنامج تثبيت البرامج.

- من القرص المضغوط الخاص بالبرنامج المرفق مع طابعتك.
- من موقع الويب الخاص بنا أو من المكان الذي اشتريته منه الطابعة.

2 عليك تشغيل برنامج التثبيت، ثم اتباع الإرشادات التي تظهر على شاشة الكمبيوتر.

## تحديث البرنامج الثابت

تتطلب بعض التطبيقات حداً أدنى لمستوى البرنامج الثابت للجهاز للعمل بشكل صحيح. للحصول على مزيد من المعلومات حول تحديث البرنامج الثابت للجهاز، اتصل بممثل المبيعات لديك.

1 افتح مستعرض ويب، ثم اكتب عنوان IP الخاص بالطابعة في حقل العنوان.

ملاحظات:

- اعرض عنوان IP للطابعة على الشاشة الرئيسية للطابعة. ويتم عرض عنوان IP في أربع مجموعات من الأرقام المفصولة بنقاط على النحو 123.123.123.123.
- إذا كنت تستخدم خادم وكيل، فقم بتعطيله مؤقتاً لتحميل صفحة الويب بشكل صحيح.

2 انقر فوق الإعدادات > < الجهاز > تحديث البرنامج الثابت.

3 نفذ أي مما يلي:

- انقر فوق التحقق من وجود تحديثات > أوافق، ابدأ التحديث.



2 قم بتحميل الورق بحيث يكون الجانب القابل للطباعة وجهه إلى أسفل.

ملاحظة: تأكد من تحميل الورق بشكل مستقيم لتجنب الطابعة المنحرفة أو المعوجة.

- قم بتحميل الورق ذي الرأسية بحيث يكون الوجه القابل للطباعة موجهاً إلى الأسفل مع إدخال الحافة العلوية أولاً في الطابعة للطباعة على جانب واحد.



- قم بتحميل الورق ذي الرأسية بحيث يكون الوجه القابل للطباعة موجهاً إلى الأعلى مع إدخال الحافة العلوية أخيراً في الطابعة للطباعة على الجانبين.



- قم بتحميل الظرف مع جعل جانب اللسان لأعلى وأمام الجانب الأيمن من موجّه الورق.



- قم بتحميل ملف التحديث.
- أ ابحث عن ملف تحديث.
- ب انقر فوق تحميل > ابدأ.

## إضافة طابعات إلى الكمبيوتر

قبل أن تبدأ، قم بأحد الإجراءات التالية:

- قم بتوصيل الطابعة والكمبيوتر بشبكة الاتصال نفسها. للحصول على مزيد من المعلومات حول توصيل الطابعة بشبكة اتصال، انظر [العبارة "توصيل الطابعة بشبكة اتصال Wi-Fi" على الصفحة 6](#).
- قم بتوصيل الكمبيوتر بالطابعة. لمزيد من المعلومات، انظر [العبارة "توصيل كمبيوتر بالطابعة" على الصفحة 6](#).
- قم بتوصيل الطابعة بالكمبيوتر باستخدام كابل USB. لمزيد من المعلومات، انظر [العبارة "توصيل الكبلات" على الصفحة 1](#).

ملاحظة: كابل USB يُباع منفصلاً.

## لمستخدمي نظام التشغيل Windows

1 من كمبيوتر، قم بتثبيت برنامج تشغيل الطابعة.

ملاحظة: لمزيد من المعلومات، انظر [العبارة "تثبيت برنامج الطابعة" على الصفحة 5](#).

2 افتح الطابعات والمساحات الضوئية، ومن ثم انقر فوق إضافة طابعة أو مساحة ضوئية.

3 وفقاً للاتصال الطابعة، قم بأحد الإجراءات التالية:

- حدد طابعة من القائمة، ومن ثم انقر فوق إضافة جهاز.
- انقر فوق إظهار طابعات Wi-Fi Direct، وحدد طابعة، ومن ثم انقر فوق إضافة جهاز.
- انقر فوق الطابعة التي أريدها غير مدرجة، ومن ثم من النافذة إضافة طابعة، قم بما يلي:
  - أ حدد إضافة طابعة باستخدام عنوان TCP/IP أو اسم مضيف، ومن ثم انقر فوق التالي.
  - ب في الحقل "اسم المضيف أو عنوان IP"، اكتب عنوان IP الخاص بالطابعة، ومن ثم انقر فوق التالي.

ملاحظات:

— اعرض عنوان IP للطابعة على الشاشة الرئيسية للطابعة. ويتم عرض عنوان IP في أربع مجموعات من الأرقام المفصولة بنقاط على النحو 123.123.123.123.

— إذا كنت تستخدم خادم وكيل، فقم بتعطيله مؤقتاً لتحميل صفحة الويب بشكل صحيح.

ج حدد برنامج تشغيل طابعة، ومن ثم انقر فوق التالي.

د حدد استخدام برنامج تشغيل الطابعة المثبت حالياً (مستحسن)، ومن ثم انقر فوق التالي.

هـ اكتب اسم طابعة، ومن ثم انقر فوق التالي.

و حدد خيار مشاركة طابعة، ومن ثم انقر فوق التالي.

ز انقر فوق Finish (إنهاء).

## لمستخدمي نظام التشغيل Macintosh

- 1 من كمبيوتر، افتح الطابعات والماسحات الضوئية.
- 2 انقر فوق **+**، ومن ثم حدد طباعة.
- 3 من القائمة استخدام، حدد برنامج تشغيل طباعة.

### ملاحظات:

- لاستخدام برنامج تشغيل الطباعة الخاص بـ Macintosh، حدد إما **AirPrint** أو **Secure AirPrint**.
- إذا كنت تريد ميزات طباعة مخصصة، فحدد برنامج تشغيل الطباعة الخاص بالشركة المصنعة. لتنصيب برنامج التشغيل، انظر ["تثبيت برنامج الطباعة" على الصفحة 5](#).

- 4 إضافة الطباعة.

## تهيئة Wi-Fi Direct

Wi-Fi Direct® هي تقنية نظير إلى نظير تستند إلى Wi-Fi تسمح للأجهزة اللاسلكية بالاتصال مباشرة بطابعة ممكنة لاستخدام Wi-Fi Direct من دون استخدام نقطة وصول (موجه لاسلكي).

- 1 من لوحة التحكم، انتقل إلى:

الإعدادات < شبكة الاتصال/المنافذ < Wi-Fi Direct

في طرازات الطابعات المزودة بشاشات لا تعمل باللمس، اضغط على **OK** للتنقل عبر الإعدادات.

- 2 قم بتهيئة الإعدادات.

- **تمكين Wi-Fi Direct**—لتمكين الطباعة من بث شبكة Wi-Fi Direct الخاصة بها.
- **اسم Wi-Fi Direct**—لتعيين اسم لشبكة Wi-Fi Direct.
- **كلمة مرور Wi-Fi Direct**—لتعيين كلمة المرور للتفاوض على الأمان اللاسلكي عند استخدام اتصال نظير إلى نظير.
- **إظهار كلمة المرور على صفحة الإعداد**—لإظهار كلمة المرور على صفحة إعداد الشبكة.
- **قبول طلبات زر الضغط تلقائيًا**—للسماح للطابعة بقبول طلبات الاتصال تلقائيًا.

**ملاحظة:** قبول طلبات زر الضغط تلقائيًا غير آمن.

### ملاحظات:

- بشكل افتراضي، لا تكون كلمة مرور شبكة Wi-Fi Direct مرئية على شاشة عرض الطباعة. لإظهار كلمة المرور، قم بتمكين رمز النظرة الخاطفة لكلمة المرور. من لوحة التحكم، انتقل إلى الإعدادات < الأمان < إعدادات متنوعة < تمكين كلمة المرور/إظهار رمز PIN.
- لمعرفة كلمة مرور شبكة Wi-Fi Direct من دون إظهارها على شاشة عرض الطباعة، من لوحة التحكم انتقل إلى الإعدادات < التقارير < شبكة الاتصال < صفحة إعداد الشبكة.

## توصيل جهاز محمول بالطابعة

قبل توصيل جهازك المحمول، تأكد من تهيئة Wi-Fi Direct. لمزيد من المعلومات، انظر [العبارة "تهيئة Wi-Fi Direct" على الصفحة 6](#).

### الاتصال باستخدام Wi-Fi Direct

- 1 من الجهاز المحمول، انتقل إلى قائمة الإعدادات.
- 2 قم بتمكين **Wi-Fi**، ومن ثم اضغط على **Wi-Fi Direct**.
- 3 حدد اسم Wi-Fi Direct للطابعة.
- 4 قم بتأكيد الاتصال على لوحة التحكم بالطابعة.

### الاتصال باستخدام Wi-Fi

- 1 من الجهاز المحمول، انتقل إلى قائمة الإعدادات.
- 2 اضغط على **Wi-Fi**، ومن ثم حدد اسم Wi-Fi Direct للطابعة.

**ملاحظة:** تتم إضافة السلسلة DIRECT-xy (حيث يكون x و y حرفين عشوائيين) قبل اسم Wi-Fi Direct.

- 3 أدخل كلمة مرور Wi-Fi Direct.

## توصيل الطباعة بشبكة اتصال Wi-Fi

قبل أن تبدأ، تأكد من أن:

- مهايئ نشط معيّن على تلقائي. من لوحة التحكم، انتقل إلى الإعدادات < شبكة الاتصال/المنافذ < نظرة عامة حول شبكة الاتصال < مهايئ نشط.

في طرازات الطابعات المزودة بشاشات لا تعمل باللمس، اضغط على **OK** للتنقل عبر الإعدادات.

- إن كابل Ethernet غير متصل بالطابعة.

### استخدام معالج الإعداد اللاسلكي في الطباعة

#### ملاحظات:

- تطبيق هذه الإرشادات على بعض طرازات الطابعات فقط.
- قبل استخدام المعالج، تأكد من تحديث البرنامج الثابت للطابعة. لمزيد من المعلومات، انظر [العبارة "تحديث البرنامج الثابت" على الصفحة 5](#).

- 1 من الشاشة الرئيسية، المس  < إعداد الآن.

- 2 حدد شبكة اتصال Wi-Fi، ثم أدخل كلمة المرور الخاصة بشبكة الاتصال.

- 3 المس **Done** (تم).

### استخدام القائمة الإعدادات في الطباعة

- 1 من لوحة التحكم، انتقل إلى:

الإعدادات < شبكة الاتصال/المنافذ < لاسلكي < الإعداد على لوحة الطباعة

في طرازات الطابعات المزودة بشاشات لا تعمل باللمس، اضغط على **OK** للتنقل عبر الإعدادات.

- 2 حدد شبكة اتصال Wi-Fi، ثم أدخل كلمة المرور الخاصة بشبكة الاتصال.

**ملاحظة:** لطرازات الطباعة الجاهزة لاستخدام شبكة اتصال Wi-Fi، تظهر مطالبة بإعداد شبكة اتصال Wi-Fi أثناء الإعداد الأولي.

## توصيل كمبيوتر بالطابعة

قبل توصيل الكمبيوتر، احرص على القيام بما يلي:

- تمكين Wi-Fi Direct في الطباعة. من لوحة التحكم، انتقل إلى:

الإعدادات < شبكة الاتصال/المنافذ < Wi-Fi Direct < تمكين Wi-Fi Direct < تشغيل

- دُون اسم Wi-Fi Direct. من لوحة التحكم، انتقل إلى:

الإعدادات < شبكة الاتصال/المنافذ < Wi-Fi Direct < اسم Wi-Fi Direct

- دُون كلمة مرور Wi-Fi Direct. من لوحة التحكم، انتقل إلى:

الإعدادات < شبكة الاتصال/المنافذ < Wi-Fi Direct < كلمة مرور Wi-Fi Direct

**ملاحظة:** يمكنك أيضًا تهيئة اسم Wi-Fi Direct وكلمة المرور التابعة لها.

في طرازات الطابعات المزودة بشاشات لا تعمل باللمس، اضغط على **OK** للتنقل عبر الإعدادات.

## لمستخدمي نظام التشغيل Windows

- 1 افتح الطابعات والماسحات الضوئية، ومن ثم انقر فوق **إضافة طباعة أو مساحة ضوئية**.

- 2 انقر فوق **إظهار طابعات Wi-Fi Direct**، ومن ثم حدد اسم Wi-Fi Direct للطابعة.

- 3 من شاشة عرض الطباعة، دُون رقم PIN المكوّن من ثمانية أرقام الخاص للطابعة.

- 4 أدخل رقم PIN على الكمبيوتر.

**ملاحظة:** إذا لم يكن برنامج تشغيل الطباعة مثبتًا بالفعل، فسيقوم Windows بتنزيل برنامج التشغيل المناسب.

## لمستخدمي نظام التشغيل Macintosh

- 1 انقر فوق الرمز لاسلكي، ومن ثم حدد اسم Wi-Fi Direct للطابعة.

**ملاحظة:** تتم إضافة السلسلة DIRECT-xy (حيث يكون x و y حرفين عشوائيين) قبل اسم Wi-Fi Direct.

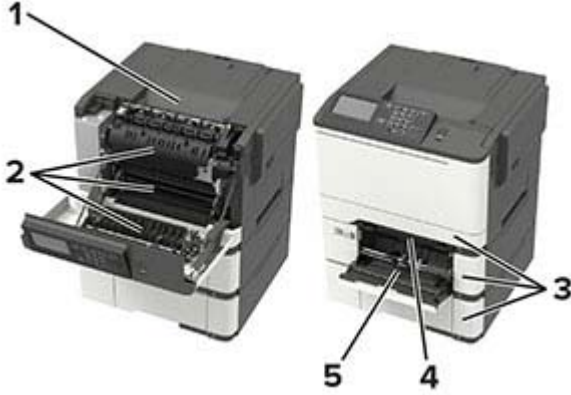
- 2 اكتب كلمة مرور Wi-Fi Direct.

**ملاحظة:** قم بتحويل الكمبيوتر إلى شبكتك السابقة بعد قطع الاتصال عن اتصال Wi-Fi Direct.

## تحديد أماكن انحشار الورق

### ملاحظات:

- عند تعيين المساعدة على التخلص من الانحشار إلى تشغيل، تُخرج الطابعة صفحات فارغة أو صفحات مطبوعة جزئيًا بعد إزالة الصفحة المحشورة. تحقق من المخرجات المطبوعة الخاصة بالصفحات الفارغة.
- عند تعيين إصلاح انحشار الورق إلى تشغيل أو تلقائي، تعيد الطابعة طباعة الصفحات المحشورة.



موقع الانحشار	
1	حاوية قياسية
2	الباب A
3	الأدراج
4	وحدة التغذية اليدوية
5	وحدة التغذية متعددة الاستخدامات
	ملاحظة: متوفرة فقط في بعض طرازات الطابعات.

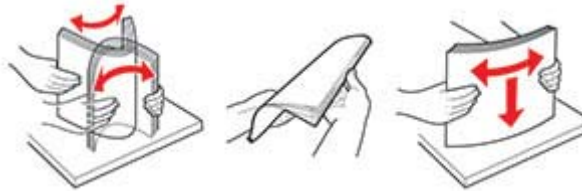
- لا تمرر الورق إلى داخل الدرج. حِمل الورق على النحو المبين في الرسم التوضيحي.



- تأكد من وضع موجهات الورق بالطريقة الصحيحة ومن أنها لا تضغط بقوة على الورق أو المغلفات.
- ادفع الدرج بإحكام داخل الطابعة بعد تحميل الورق.

### استخدم الورق الموصى به

- استخدم الورق أو الوسائط الخاصة الموصى بها فقط.
- لا تقوم بتحميل الورق المثنى أو المبلل أو المطوي أو المفتول.
- قم بثني حواف الورق وتهويتها وتسويتها قبل التحميل.



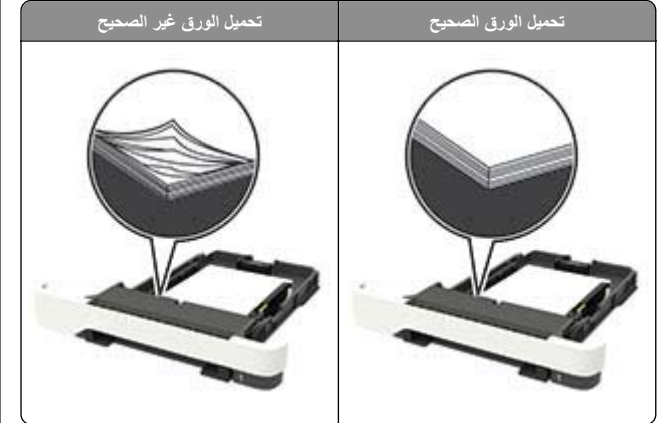
- لا تستخدم ورق تم قصه أو شذبه باليد.
- لا تخطط الورق ذا الأحجام أو الأوزان أو الأنواع المختلفة في نفس الدرج.
- تأكد من تعيين حجم الورق ونوعه بالشكل الصحيح على الكمبيوتر أو لوحة التحكم الخاصة بالطابعة.
- خزن الورق وفقًا لتوصيات الجهة المصنّعة.

## التخلص من انحشار الورق

### تجنب انحشار الورق

#### حِمل الورق تحميلًا صحيحًا

- تأكد من وضع الورق بشكل مسطح في الدرج.



- لا تقم بتحميل الدرج أو إزالته أثناء إجراء الطابعة للطباعة.
- عدم تحميل كمية ورق أكثر من اللازم. تأكد من أن ارتفاع رزمة الورق لم يتعد مؤشر الحد الأقصى لتعبئة الورق.

## انحشار الورق في الأدراج

1 قم بإزالة الدرج.



2 قم بإزالة الورق المحشور.

ملاحظة: تأكد من إزالة جميع أجزاء الورق المحشورة.



3 قم بإدخال الدرج.

## انحشار الورق في الباب A

انحشار الورق تحت وحدة الصهر

1 افتح الباب A.

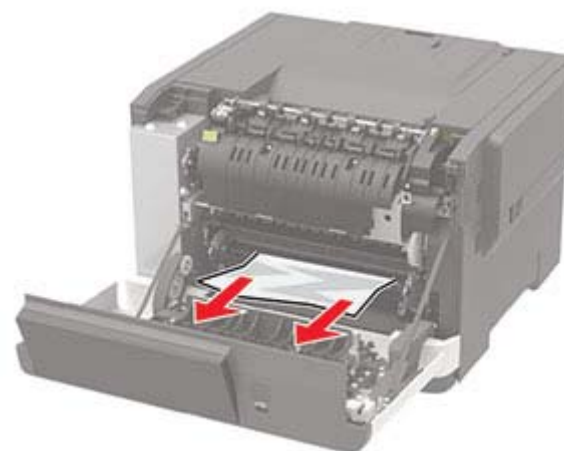
تنبيه—سطح ساخن: قد يكون الجزء الداخلي من الطابعة ساخناً. للحد من خطر التعرض للإصابة من أحد المكونات الساخنة، اترك السطح ليبرد قبل ملامسته.

تحذير—تلف محتمل: للوقاية من التلف الناتج عن التفريغ الإلكتروني، المس أي إطار معدني مكشوف في الطابعة قبل الوصول إلى المناطق الداخلية للطابعة أو لمسها.



2 قم بإزالة الورق المحشور.

ملاحظة: تأكد من إزالة جميع أجزاء الورق المحشورة.



3 أغلق الباب A.

## انحشار الورق في وحدة الصهر

1 افتح الباب A.

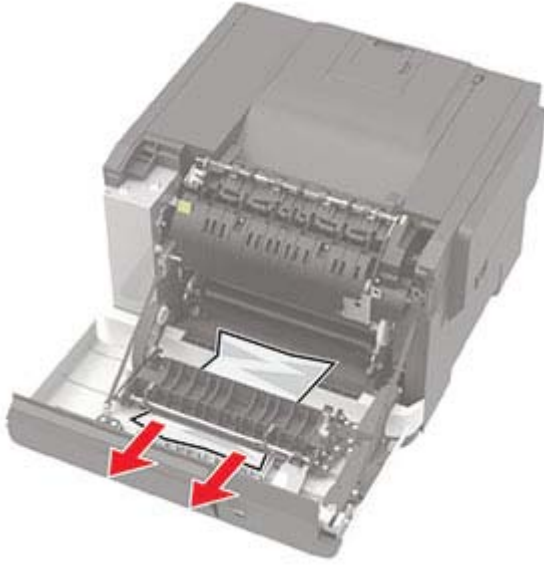
تنبيه—سطح ساخن: قد يكون الجزء الداخلي من الطابعة ساخناً. للحد من خطر التعرض للإصابة من أحد المكونات الساخنة، اترك السطح ليبرد قبل ملامسته.

تحذير—تلف محتمل: للوقاية من التلف الناتج عن التفريغ الإلكتروني، المس أي إطار معدني مكشوف في الطابعة قبل الوصول إلى المناطق الداخلية للطابعة أو لمسها.



2 افتح باب الوصول إلى وحدة الصهر، ثم أزل الورق المحشور.

ملاحظة: تأكد من إزالة جميع أجزاء الورق المحشورة.



3 أغلق الباب A.

### انحشار الورق في الحاوية القياسية

قم بإزالة الورق المحشور.

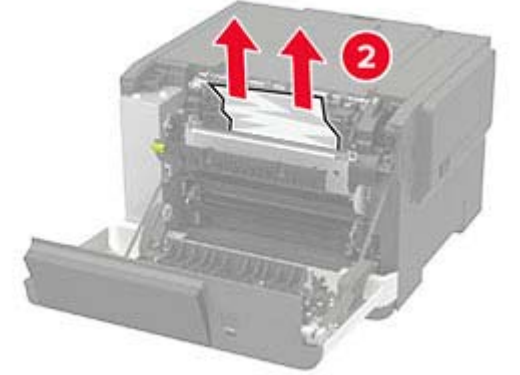
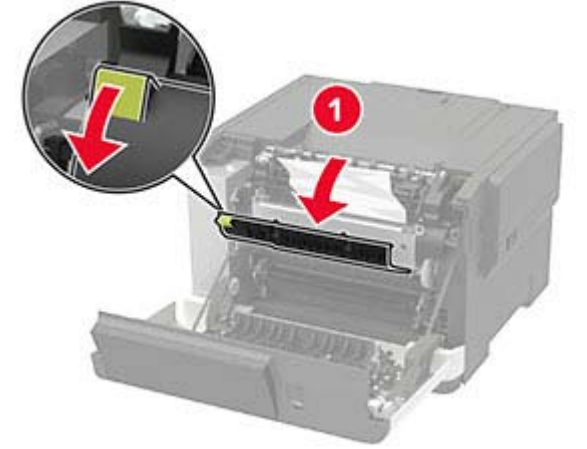
**تحذير—تلف محتمل:** للوقاية من التلف الناتج عن التفريغ الإلكتروني، المس أي إطار معدني مكشوف في الطابعة قبل الوصول إلى المناطق الداخلية للطابعة أو لمسها.

**ملاحظة:** تأكد من إزالة جميع أجزاء الورق المحشورة.



2 قم بإزالة الورق المحشور.

**ملاحظة:** تأكد من إزالة جميع أجزاء الورق المحشورة.



3 أغلق الباب A.

### انحشار الورق بوحدة الطباعة على الوجهين

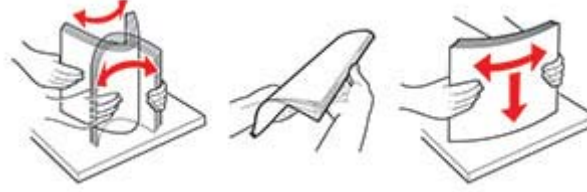
1 افتح الباب A.

**تنبيه—سطح ساخن:** قد يكون الجزء الداخلي من الطابعة ساخناً. للحد من خطر التعرض للإصابة من أحد المكونات الساخنة، اترك السطح ليبرد قبل ملامسته.

**تحذير—تلف محتمل:** للوقاية من التلف الناتج عن التفريغ الإلكتروني، المس أي إطار معدني مكشوف في الطابعة قبل الوصول إلى المناطق الداخلية للطابعة أو لمسها.



3 قم بإدخال الدرج.



4 أعد تحميل الورق.



### انحشار الورق داخل وحدة التغذية اليدوية

1 قم بإزالة الدرج.



2 قم بإزالة الورق المحشور.

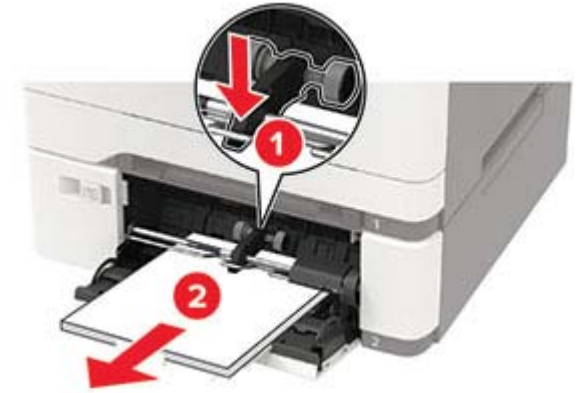
ملاحظة: تأكد من إزالة جميع أجزاء الورق المحشورة.



### انحشار الورق داخل وحدة التغذية متعددة الأغراض

ملاحظة: تتوفر وحدة التغذية متعددة الأغراض فقط في بعض طرازات الطابعات.

1 أزل الورق من وحدة التغذية متعددة الأغراض.



2 قم بإزالة الورق المحشور.

ملاحظة: تأكد من إزالة جميع أجزاء الورق المحشورة.