

**SHARP®**

# **PN-L601B**

**LCD FARBMONITOR**

**TOUCH-PANEL-TREIBER  
BEDIENUNGSANLEITUNG**

# Inhalt

<b>Einstellen des Computers.....</b>	<b>3</b>
Installieren des Touch-Panel-Treibers .....	3
<b>Touch-Panel-Einstellungen.....</b>	<b>4</b>
Konfiguration der Einstellungen .....	4
Calibration .....	5
Properties .....	6
<b>Deinstallieren der Treibersoftware .....</b>	<b>8</b>

In dieser Anleitung wird die Installation und die Konfiguration des Touch-Panel-Treibers erklärt.

## Wichtige Informationen

- Diese Software wurde vor der Auslieferung nach strikten Qualitäts- und Produktnormen überprüft. Falls trotzdem Störungen oder ein Defekt auftreten sollte, wenden Sie sich bitte an Ihren Händler.
- Wir bitten um Ihr Verständnis, dass SHARP CORPORATION über die gesetzlich anerkannte Leistungshaftung hinaus keine Haftung für Fehler übernimmt, die sich aus der Verwendung durch den Kunden oder einer Drittperson ergeben, und auch nicht für sonstige Funktionsstörungen oder Schäden, die während der Verwendung am Gerät entstehen.
- Das Überschreiben oder Vervielfältigen dieser Anleitung bzw. der Software, auch auszugsweise, ist ohne ausdrückliche Zustimmung untersagt.
- Bedingt durch fortlaufende technische Verbesserungen behält sich SHARP das Recht vor, das Design und die Spezifikationen ohne vorherige Ankündigung ändern zu können. Die angegebenen Leistungswerte stellen die Nennwerte einer in Serienherstellung produzierten Einheit dar. Geringe Abweichungen bei einzelnen Geräten sind möglich.
- Der Inhalt und gewisse Einzelheiten können je nach Bildschirmkonfiguration, des Betriebssystems usw. etwas verschieden sein.
- Für den Touch-Panel-Treiber steht nur eine englische Version zur Verfügung. Die in der Anleitung gezeigten Abbildungen zeigen die Bildschirme, die bei einem englischen Betriebssystem angezeigt werden.
- In dieser Anleitung sind keine Anweisungen für die Grundbedienung von Windows enthalten.

## Warenzeichen

- Microsoft, Windows, and Windows Vista sind entweder geschützte Warenzeichen oder Warenzeichen von Microsoft Corporation in den USA und/oder in anderen Ländern.
- Alle andere Warenzeichen und Produktnamen sind Warenzeichen oder geschützte Warenzeichen der jeweiligen Inhaber.

# Einstellen des Computers

Um das Touch-Panel verwenden zu können, muss der Touch-Panel-Treiber von der mitgelieferten CD-ROM installiert werden, dazu muss das Touch-Panel am Computer angeschlossen sein.

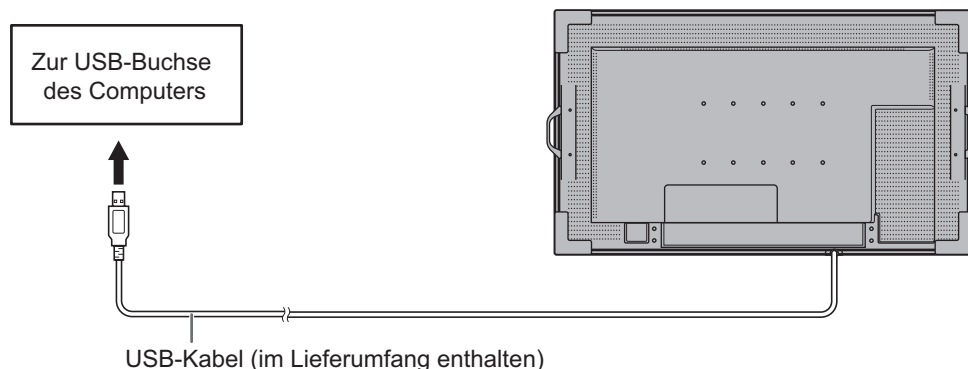
## Installieren des Touch-Panel-Treibers

Der Touch-Panel-Treiber ist ein Programm für die Verwendung des Touch-Panels, um den Computer mit dem am Computer angeschlossenen Touch-Panel bedienen zu können. Die Einstellung des Touch-Panels kann ebenfalls konfiguriert werden.

### ! Vorsicht

- Dazu muss der Benutzer über die Administratorrechte verfügen.
- Falls bereits eine ältere Version des Touch-Panel-Treibers installiert ist, muss diese zuerst entfernt (deinstalliert) werden, bevor der Touch-Panel-Treiber installiert wird. (Siehe Seite 8.)
- Falls eine USB-Hub verwendet wird, sollte eine Hub mit Stromversorgung (Strom von 500 mA) verwendet werden. Das Touch-Panel funktioniert nicht richtig, falls eine Bus-betriebene USB-Hub verwendet wird.
- Schließen Sie bis nach abgeschlossener Installation des Touch-Panel-Treibers kein USB-Kabel an.
- Beim Anschließen des USB-Kabels darf das Touch-Panel nicht berührt werden.  
Falls das Touch-Panel berührt wird, kann ein Gerätefehler ausgelöst werden und der Infrarot-Sender/Empfänger kann nicht richtig funktionieren. In diesem Fall muss das USB-Kabel gelöst und erneut angeschlossen werden.

1. **Starten Sie den Computer.**
2. **Beenden Sie alle laufenden Programme.**
3. **Legen Sie die mitgelieferte CD-ROM in das CD-ROM-Laufwerk des Computers ein.**
4. **Öffnen Sie das CD-ROM-Laufwerk in "Computer" oder "Arbeitsplatz".**
5. **Klicken Sie den Ordner "TouchPanel" doppelt an.**
6. **Klicken Sie doppelt auf die zu installierende Datei.**
  - Falls ein 32-Bit-Betriebssystem verwendet wird, müssen Sie "TPdrvSetup\_x86.msi" doppelt anklicken.
  - Falls ein 64-Bit-Betriebssystem verwendet wird, müssen Sie "TPdrvSetup\_x64.msi" doppelt anklicken.
7. **Klicken Sie auf "Next".**  
Folgen Sie für die Installation des Treibers den Anweisungen auf dem Bildschirm.
  - Falls "Benutzerkontensteuerung" auf dem Bildschirm erscheint, klicken Sie auf "Ja" (oder "Zulassen").
  - Falls der Bildschirm "Windows-Sicherheit" erscheint, klicken Sie auf "Diese Treibersoftware trotzdem installieren".
  - Falls der Bildschirm "Softwareinstallation" erscheint, klicken Sie auf "Installation fortsetzen".
8. **Klicken Sie nach abgeschlossener Installation auf "Close".**
9. **Falls Sie auf einem Bildschirm aufgefordert werden, den Computer neu zu starten, klicken Sie auf "Yes".**
10. **Nachdem der Computer gestartet ist, schließen das USB-Kabel für das Touch-Panel am Computer an.**  
Nach dem Anschließen des Kabels wird das Touch-Panel automatisch erkannt und ist betriebsbereit.



Damit ist die Installation des Touch-Panel-Treibers abgeschlossen.

Bei jedem Computerstart wird der Touch-Panel-Treiber automatisch gestartet, so dass das Touch-Panel betriebsbereit ist. Bei der erstmaligen Inbetriebnahme des Touch-Panels muss eine Kalibrierung (Positionseinstellung) vorgenommen werden. (Siehe Seite 5.)

### TIPPS

- Bei nicht gestartetem Touch-Panel-Treiber lässt sich das Touch-Panel nicht richtig bedienen.
- Falls der Touch-Panel-Treiber nicht gestartet wurde, können Sie im Ordner, in dem sich der installierte Touch-Panel-Treiber befindet, "SH\_TPdrv.exe" doppelt anklicken. Der Touch-Panel-Treiber wird normalerweise im folgenden Ordner installiert: C:\Program Files\SHARP\SH\_TPdrv (falls der Computer mit dem Laufwerk C gestartet wird)

# Touch-Panel-Einstellungen

Die Touch-Panel-Einstellungen werden mit dem Touch-Panel-Treiber konfiguriert.

Der Touch-Panel-Treiber startet automatisch und in der Taskleiste erscheint das Symbol (.

## **Vorsicht**

- Bei Verwendung des Touch-Panels die Monitorgröße "SIZE (Auswahl der Bildschirmgröße)" auf "WIDE <PANORAMA>", "NORMAL" oder "Dot by Dot <Punkt für Punkt>". Mit der Einstellung "SIZE (Auswahl der Bildschirmgröße)" auf "ZOOM1" oder "ZOOM2" lässt sich das Touch-Panel nicht verwenden.

## Konfiguration der Einstellungen

1. Klicken Sie in der Taskleiste auf das Touch-Panel-Treibersymbol(.
2. Klicken Sie auf ein Menü zum Ändern einer Einstellung.



- Current Screen Resolution: Die gegenwärtige Bildschirmauflösung wird angezeigt.
- Calibration: Siehe Seite 5.
- Properties: Siehe Seite 6.
- Hardware Information: Auswahl für die Einstellung von "Test Information Display", "Rotate Mode" und "Disable TP Driver".  
(Normalerweise nicht verwendet.)
  - Test Information Display: Auswahl für die Anzeige der Betriebsbedingungen. (Für Servicetechniker.)
  - Rotate Mode: Auswahl wenn das Bild mit einem Computer gedreht wurde, dessen Videokarte eine Bilddrehung erlaubt.
  - Disable TP Driver: Auswahl zum Deaktivieren der Touch-Panel-Funktion.
- Version Information: Anzeige der Touch-Panel-Treiberversion.
- Exit: Beenden des Touch-Panel-Treibers. (Nach dieser Auswahl ist es nicht mehr möglich, die Touch-Panel-Funktion zu verwenden.)

## Calibration

Mit der Kalibrierung wird die Position eingestellt, so dass sich der Mauscursor beim Berühren des Bildschirms auf die richtige Position bewegt.

### ■Calibration Method

#### Simple

Wählen Sie die gegenwärtig eingestellte Bildschirmgröße ("WIDE <PANORAMA>", "NORMAL" oder "Dot by Dot <Punkt für Punkt>"), die Kalibrierung wird automatisch vorgenommen. Nehmen Sie eine erweiterte Kalibrierung vor, falls sich der Mauscursor bei Verwendung von Touch-Pen nicht auf der richtigen Position befindet.

#### TIPPS

- Falls eine Taste der Abkürzungstaste "Easy Change" zugeordnet ist, lässt sich die Einstellung durch mehrfaches Drücken der Taste vornehmen.

#### Advanced

Die Kalibrierung lässt sich manuell vornehmen. Klicken Sie auf "OK", um die Einstellungen zu öffnen. Folgen Sie den Anweisungen auf dem Bildschirm. (Zum Abbrechen während einer Kalibrierung kann die [ESC]-Taste der Tastatur gedrückt werden.)

### ■Hot Key Setting

Mit Abkürzungstasten lassen sich die folgenden Bedienungen vornehmen. Die Tasten [Strg] und [Umschalt] sind als Abkürzungstasten fest. Als dritte Abkürzungstaste kann eine Taste von A bis Z oder 0 bis 9 gewählt werden.

Easy Change : Durch einfaches Drücken der Abkürzungstaste kann die Kalibrierung auf "Simple" umgeschaltet werden. Die Einstellungen lassen sich durch Drücken der Abkürzungstaste ändern.

Calibration : Durch Drücken der Abkürzungstaste kann SELECT CALIBRATION geöffnet werden.

### Properties

Die Einstellung für Touch-Pen können in den Eigenschaften vorgenommen werden. Wählen Sie eine Registerkarte, um diese Registerkarte zu ändern.

#### ■DOUBLE CLICK RANGE SETTING

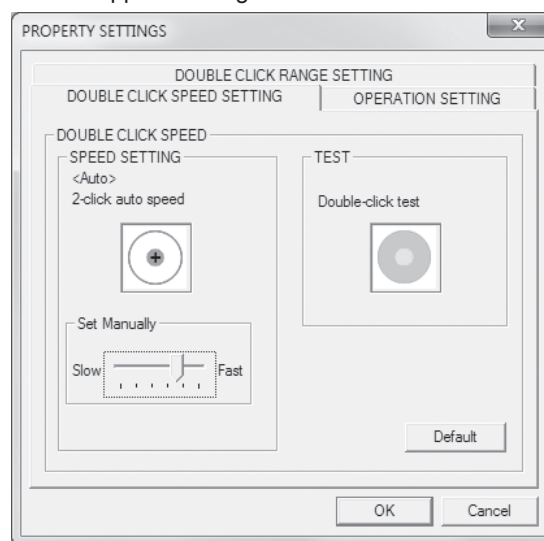
Einstellung um wie viel sich die Position zwischen der ersten und der zweiten Berührung verändern kann, um immer noch als Doppelklick erfasst werden zu können. Einstellung des Bereichs basierend auf der Verwendung von Touch-Pen. Zum Zurückstellen der Einstellung auf die Voreinstellung klicken Sie auf "Default".

##### TIPPS

- Mit der Änderung dieser Einstellung wird bei der Verwendung der Maus auch der Doppelklickbereich geändert.

#### ■DOUBLE CLICK SPEED SETTING

Einstellung der Zeit zur Erfassung eines Doppelklicks. Wenn nach der ersten Berührung innerhalb einer gewissen Zeit eine zweite Berührung stattfindet, so wird das als Doppelklick angesehen.



##### SPEED SETTING (Auto)

Die Innenseite des Rahmens kann zweimal berührt (Doppelklick) werden, um die Geschwindigkeit automatisch anhand des Intervalls zwischen den Berührungen einzustellen.

##### Set Manually

Die Geschwindigkeit kann manuell von "Slow" (ca. 1 Sekunde) bis "Fast" (ca. 0,3 Sekunden) eingestellt werden.

##### TEST

Bei einem Doppelklick d.h. zweimaliger Berührung im Rahmeninneren ändert sich der Bildschirm. Falls sich der Bildschirm nicht ändert, muss die Einstellung wiederholt werden.

##### Default

Zum Zurückstellen auf die Voreinstellung klicken.

##### TIPPS

- Durch eine Änderung dieser Einstellung wird auch die Doppelklickgeschwindigkeit der Maus geändert.
- Je nach Softwareprogramm kann sich diese Einstellung als wirkungslos erweisen (z.B. wenn die Einstellung separat im Programm vorgenommen wurde).

## ■ OPERATION SETTING

### Function Button 1

Stellen Sie die Funktion ein, die durch Drücken der Funktionstaste 1 mit Touch-Pen aktiviert werden soll.

- RightClick : Funktioniert als Rechtsklick.
- Disable : Deaktiviert die Funktionstaste 1.

### Function Button 2

Stellen Sie die Funktion ein, die durch Drücken der Funktionstaste 2 mit Touch-Pen aktiviert werden soll.

- Pen Software Link : Funktioniert als Verknüpfungstaste für eine Pen Software-Funktion.
- Disable : Deaktiviert die Funktionstaste 2.

### TIPPS

- Die Pen Software-Funktion, die mit der Funktionstaste 2 verknüpft ist, wird in Pen Software eingestellt.

### Input Mode Setting

Einstellen des Eingangsmodus des Touch-Panels. Es wird empfohlen, normalerweise "Standard" zu verwenden.

- Standard : Automatische Umschaltung zwischen Pen- und Handschrift-Modus.
- Handwrite : Wählen Sie, ob die Bedienung ausschließlich mit dem Finger und nicht mit der Touch-Pen-Funktion erfolgen soll.
- Pen : Einstellung für die Bedienung nur mit Touch-Pen. Es lässt sich nur Touch-Pen verwenden, die Finger können nicht verwendet werden.

### Detect Eraser Area

Einstellung, ob ein Bereich (Rechteck) eines berührten Objektes erfasst wird. Die Anwendung muss die Bereichserfassung unterstützen.

### Resolution Change Notice

- Enable : Bei Änderung der Bildschirmauflösung erscheint eine Meldung über die Kalibrierungseinstellung.
- Disable : Bei Änderung der Bildschirmauflösung werden automatisch die vorherigen Kalibrierungswerte angewendet. Falls eine Auflösung zum ersten Mal verwendet wird, erscheint eine Meldung über die Kalibrierungseinstellung.


### Optimize HTML

Für den normalen Betrieb und die Handschrift ist diese Einstellung nicht notwendig.

Für die Bearbeitung eines Dokumentes mit kleinem Klickbereich für HTML-Verknüpfungen muss dieser Punkt aktiviert werden und der effektive "Click range" eingestellt werden.

# Deinstallieren der Treibersoftware

## Vorsicht

- Dazu muss der Benutzer über die Administratorrechte verfügen.
1. **Klicken Sie auf das Touch-Panel-Treibersymbol**  **auf der Taskleiste und klicken Sie auf “Exit”.**  
Falls ein Fenster zur Bestätigung erscheint, klicken Sie auf “Yes”.
  2. **Lösen Sie das USB-Kabel.**
  3. **Wählen Sie im “Start”-Menü “Systemsteuerung”.**
  4. **Klicken Sie auf “Programm deinstallieren”.**
    - Falls Sie die Symbolansicht verwenden (klassische Ansicht), klicken Sie “Programme und Funktionen” doppelt an.
    - In Windows XP, klicken Sie auf “Programme hinzufügen oder entfernen”. (In der “Klassischen Ansicht” klicken Sie doppelt auf “Programme hinzufügen oder entfernen”.)
  5. **Entfernen Sie “Touch Panel Driver”.**  
Folgen Sie den Anweisungen auf dem Bildschirm.
  6. **Falls Sie auf einem Bildschirm aufgefordert werden, den Computer neu zu starten, dann starten Sie den Computer erneut.**

Damit ist die Deinstallation abgeschlossen.



