

# ***Network Scanner Tool R2.7***

*Guide de l'utilisateur*

**SHARP®**

---

## **Copyright**

© 2000 - 2003 par Sharp Corporation. Tous droits réservés. Toute reproduction, adaptation ou traduction sans autorisation écrite préalable est interdite, excepté dans le cadre des lois sur les droits d'auteurs.

## **Marques de commerce**

Sharpdesk est une marque commerciale de Sharp Corporation.

Microsoft® et Windows® sont des marques déposées de Microsoft Corporation.

Internet Explorer® est une marque déposée de Microsoft Corporation.

Toutes les autres marques commerciales identifiées dans le présent document sont la propriété de leurs détenteurs respectifs.

---

## Table des matières

<b>Chapitre 1 Présentation .....</b>	<b>1</b>
Introduction .....	1
A propos de ce guide .....	2
Organisation .....	2
Définitions de termes .....	2
Configuration système minimale .....	3
Installation de Network Scanner Tool .....	4
<b>Chapitre 2 Préparer le réseau.....</b>	<b>5</b>
Introduction .....	5
Etape 1 : Déterminez la stratégie réseau.....	6
Etape 2 : Réglez les serveurs DHCP et DNS .....	6
Etape 3 : Réglez les paramètres réseau du copieur .....	6
Etape 4 : Notifiez les utilisateurs du réseau .....	7
Dépannage.....	7
Informations techniques .....	7
<b>Chapitre 3 Installer Network Scanner Tool .....</b>	<b>9</b>
Introduction .....	9
Installation de Network Scanner Tool .....	10

---

<b>Chapitre 4 Utiliser Network Scanner Tool .....</b>	<b>13</b>
Introduction.....	13
Accéder aux menus de Network Scanner Tool (icône dans la barre des tâches).....	14
Configurer .....	14
Démarrer/Arrêter/Quitter.....	14
A propos.....	14
Régler Network Scanner Tool.....	15
Onglet « Définitions de processus » .....	15
Créer une nouvelle définition de processus .....	16
Options des propriétés de définition de processus .....	17
Examiner les définitions de processus .....	19
Supprimer une définition de processus .....	20
Définition de processus par défaut.....	20
Onglet Copieurs .....	20
Ajouter un nouveau copieur .....	20
Options du bouton « Nouveau » copieur .....	21
Examiner/changer les propriétés du copieur .....	23
Supprimer un copieur.....	23
Activer/désactiver un copieur.....	23
Détection auto.....	23
Réglage Web.....	23
Appliquer .....	23
OK.....	23
Annuler .....	23
Onglet « Options système ».....	24
Conventions pour les noms de fichier.....	24

---

# ***Chapitre 1***

## ***Présentation***

### **Introduction**

Félicitation pour votre acquisition de Network Scanner Tool de Sharp ! Ce logiciel polyvalent et facile d'utilisation offre des capacités de numérisation réseau TCP/IP entre les copieurs multifonction réseau Sharp disposant de l'extension scanner réseau et votre ordinateur sous Windows. Avec Network Scanner Tool, n'importe quelle image reçue par votre ordinateur peut automatiquement être :

- redirigée vers un dossier
- passée à d'autres applications avec des lignes de commandes en référence
- envoyée en tant que courrier électronique
- passée à Sharpdesk pour :
  - être convertie en tant que texte
  - être traitée
  - être organisée en tant que document réseau
  - être annotée et arrangée parmi des documents

---

## A propos de ce guide

Ce guide de l'utilisateur présume que vous disposez des connaissances de base concernant le fonctionnement de Windows. Vous devez savoir comment démarrer votre système et naviguer au sein d'un environnement Windows et être capable d'exécuter des fonctions Windows de base comme copier, imprimer et déplacer des documents. Vous devez aussi être familier avec la terminologie de base de Windows et être capable de travailler avec Internet Explorer de Microsoft.

Pour obtenir de l'assistance à propos de Windows ou d'Internet Explorer, reportez-vous à la documentation de l'utilisateur de Microsoft Windows.

## Organisation

Ce guide de l'utilisateur est composé comme suit :

### Chapitre 1 : Présentation

Ce chapitre présente Network Scanner Tool. Il contient aussi des informations à propos de l'organisation de ce guide, la définition de termes, les besoins informatiques, les copieurs pris en charge, l'installation de Network Scanner Tool et la structure du répertoire.

### Chapitre 2 : Préparer le réseau

Ce chapitre s'adresse à l'administrateur réseau. Il explique les étapes nécessaires à suivre pour régler le réseau avant d'installer Network Scanner Tool.

### Chapitre 3 : Installer Network Scanner Tool

Ce chapitre explique comment installer et régler Network Scanner Tool.

### Chapitre 4 : Utiliser Network Scanner Tool

Ce chapitre explique comment accéder, régler et utiliser Network Scanner Tool.

## Définitions de termes

Quand vous travaillez avec Network Scanner Tool, gardez en mémoire la signification des termes suivants:

TERME	DÉFINITION
Network Scanner Tool	Une application logicielle utilisée pour faire des numérisations sur votre copieur vers votre ordinateur via un réseau TCP/IP.
FTP	Un protocole communément utilisé pour transférer des fichiers sur un réseau.
Définition de processus	Un terme de Network Scanner Tool utilisé pour spécifier la station de travail de destination et l'ensemble de commandes à exécuter automatiquement sur les images reçues sur votre ordinateur à partir d'un copieur Sharp multifonction disposant de l'extension scanner réseau.
Port FTP	Le port TCP/IP utilisé par le serveur FTP pour surveiller les connexions. Ce port peut être changé de sa valeur normale par défaut à une valeur personnalisée pour éviter des conflits quand plusieurs serveurs FTP sont utilisés sur le même ordinateur.

---

## Configuration système minimale

Pour pouvoir utiliser Network Scanner Tool sans problème, votre ordinateur doit posséder la configuration minimale suivante :

- Un processeur de type Intel PC, Pentium™ 133 MHz ou supérieur (Pentium MMX 200 MHz ou supérieur recommandé)
- Microsoft Windows 95 (Microsoft WinSock2 est requis pour la fonction d'auto-détection)
- Microsoft Windows 98
- Microsoft Windows Millennium Edition
- Microsoft Windows NT® 4.0 Workstation avec le Service Pack 4 ou ultérieur
- Microsoft Windows 2000 Professionnel
- Microsoft Windows XP Professionnel / Edition familiale
- Internet Explorer 5.0 ou supérieur. Sharpdesk installera une version minimale d'Internet Explorer 5.01 si ce logiciel n'est pas disponible sur votre ordinateur
- Un minimum de 32 méga-octets (Mo) de mémoire vive (64 Mo ou plus recommandé. L'ajout de mémoire améliore les performances)
- Un minimum de 110 Mo disponible sur le disque dur (comprenant Sharpdesk)
- Un moniteur SVGA de résolution 800 x 600 avec 256 couleurs (« Couleurs vraies » recommandé)
- Une connexion à Internet pour pouvoir accéder aux sites Internet de support produit de Sharp.
- Un réseau TCP/IP installé
- Une carte d'interface réseau installée

---

## Installation de Network Scanner Tool

Après l'installation, l'assistant de configuration de Network Scanner Tool démarre automatiquement et recherche les copieurs Sharp multifonction se trouvant sur votre réseau. L'utilitaire de configuration fournit les commandes par défaut d'identification de la destination et de traitement d'image ; ces commandes peuvent être modifiées et étendues plus tard. Une fois spécifiées, ces définitions sont stockées dans la page Web « Contrôle de destination du poste de travail » de votre copieur (reportez-vous au tableau suivant).

REGLAGE	DESCRIPTION
Nom de destination du poste de travail	Un nom qui s'affiche sur l'afficheur du copieur et qui représente le reste des réglages dans le profil de destination. Généralement, un profil de destination est sélectionné avant de numériser un document.
Nom d'hôte ou adresse IP	Cette adresse IP ou le nom DNS est utilisé pour identifier l'ordinateur sur lequel Network Scanner Tool est lancé.
Numéro de port du poste de travail	Ce numéro est utilisé pour contacter Network Scanner Tool sur votre ordinateur. La valeur par défaut est 21. Si vous changez cette valeur dans la page Web, veuillez également à la modifier dans la configuration de Network Scanner Tool sur chaque ordinateur qui recevra des numérisations en provenance du copieur.
Répertoire de traitement	Le répertoire de traitement est le nom d'une Définition de processus déterminée par Network Scanner Tool. Par exemple, "Convertir en tant que texte" indique à Network Scanner Tool d'effectuer le traitement "Convertir en tant que texte" à l'arrivée de l'image numérisée. Pour plus d'informations, voir l'explication de l'onglet Définitions de processus ci-dessous.

---

# ***Chapitre 2***

## ***Préparer le réseau***

### **Introduction**

Votre administrateur réseau doit préparer le réseau avant d'installer Network Scanner Tool pour en assurer le bon fonctionnement. Si votre administrateur réseau suit les étapes données dans ce chapitre, alors les utilisateurs pourront régler Network Scanner Tool sur leurs ordinateurs en utilisant les fonctions de réglage automatique.

---

## Etape 1 : Déterminez la stratégie réseau

Commencez par déterminer si le DHCP est utilisé au sein de votre réseau. Si le DHCP est utilisé, certaines ou toutes les adresses IP sont attribuées dynamiquement. Quand le DHCP est utilisé, le « nom DNS » est l'identifiant utilisé pour spécifier des ordinateurs ou des copieurs. Les copieurs Sharp multifonction requièrent le DNS pour faire correspondre le « nom DNS » et l'« adresse IP ».

Reportez-vous au tableau ci-dessous pour déterminer la stratégie réseau de votre organisation.

STRATEGIE	DHCP	ADRESSAGE POUR LES COPIEURS	ADRESSAGE POUR LES PC CLIENTS
1) Adressage simple	Oui ou non	Statique	Statique
2) DHCP standard	Oui	Statique	Dynamique
3) DHCP complet	Oui	Dynamique	Dynamique
4) DHCP exception	Oui	Dynamique	Statique

Remarque : Nous ne recommandons pas l'utilisation des stratégies « DHCP complet » et « DHCP exception ». Ces stratégies demandent des connaissances particulières sur la configuration réseau, ainsi que le réglage méticuleux de la carte réseau dans le copieur. Si vous utilisez ces stratégies, veuillez vous reporter au manuel de la carte réseau pour régler l'adressage dynamique sur le copieur.

## Etape 2 : Réglez les serveurs DHCP et DNS

Si vous utilisez les stratégies DHCP standard, DHCP complet ou DHCP exception, les serveurs DHCP et DNS doivent être réglés avant d'installer Network Scanner Tool. Ces serveurs gèrent le tableau des adresses dynamiques pour les PCs [2) et 3) ci-dessus] et pour les copieurs [3) et 4) ci-dessus].

Si vous utilisez la stratégie Adressage simple, les serveurs DHCP et DNS ne sont pas requis et vous pouvez passer cette étape.

## Etape 3 : Réglez les paramètres réseau du copieur

Si vous utilisez le DHCP et que les adresses des PCs sont dynamiques [2) ou 3) ci-dessus], les adresses des serveurs DNS doivent être réglées en utilisant les pages Web des copieurs.

Si les adresses des PCs sont statiques [1) ou 4) ci-dessus], nous vous recommandons de laisser les adresses des serveurs DNS vides dans les pages Web des copieurs. De mauvaises valeurs de serveurs DNS dans les pages Web des copieurs pourraient occasionner des problèmes. Il est préférable que vous laissiez les champs vides et que Network Scanner Tool détermine lui-même les bonnes adresses automatiquement lors de son auto-détection des copieurs.

---

## Etape 4 : Notifiez les utilisateurs du réseau

Les utilisateurs des PCs connectés au réseau doivent être informés de la stratégie courante et les informations données dans le tableau suivant doivent leur être fournies.

STRATEGIE	INFORMATIONS SUPPLEMENTAIRES
1) Adressage simple	Les adresses IP des copieurs
2) DHCP standard	Les adresses IP des copieurs
3) DHCP complet	Les noms DNS des copieurs
4) DHCP exception	Les noms DNS des copieurs

## Dépannage

- L'administrateur réseau doit comprendre l'architecture du réseau et procéder avec prudence lors de la modification des paramètres réseau associés à la numérisation réseau. Si des problèmes se manifestent après avoir changé votre stratégie réseau ou des réglages sur le serveur, nous vous recommandons de reconfigurer à partir de zéro tous les copieurs et tous les ordinateurs disposant de Network Scanner Tool.
- Bien que Network Scanner Tool essaie de déterminer automatiquement les paramètres réseau appropriés, il sera parfois nécessaire de lui fournir des informations concernant des architectures avancées. En particulier, si la fonction d'auto-détection ne trouve pas le copieur que vous désirez utiliser, vous devrez entrer l'adresse manuellement. Ce cas peut se manifester si votre système d'exploitation est Windows 95 (sans Winsock 2) ou si l'équipement réseau filtre les paquets de diffusion UDP entre votre ordinateur et le copieur. Pour régler manuellement l'adresse IP du copieur, reportez-vous à « Ajouter un nouveau copieur » dans le chapitre 4.
- Notez que la Détection auto. ne cherche pas au-delà du sous-réseau local. Les adresses des copieurs au-delà du sous-réseau local doivent être entrées manuellement.
- Si les paquets UDP (non diffusé) sont filtrés entre l'ordinateur et le copieur, les étapes de configuration pour Network Scanner Tool échoueront. TCP/IP et UDP/IP sont requis pour utiliser la fonction « Numériser vers le poste de travail ».

## Informations techniques

Durant la procédure de réglage automatisé, Network Scanner Tool détermine les méthodes d'adressage utilisées par les copieurs et les ordinateurs en utilisant la logique suivante.

1. Si l'adresse du copieur se trouve dans le tableau DNS, « nom DNS » est utilisé pour le « Réglage du copieur ».
2. Si l'adresse du serveur DNS sur la page Web du copieur n'est pas vide et si l'ordinateur courant est listé dans le tableau DNS, « nom DNS » est utilisé pour le « Réglage du PC ».

---

---

# ***Chapitre 3***

## ***Installer Network Scanner Tool***

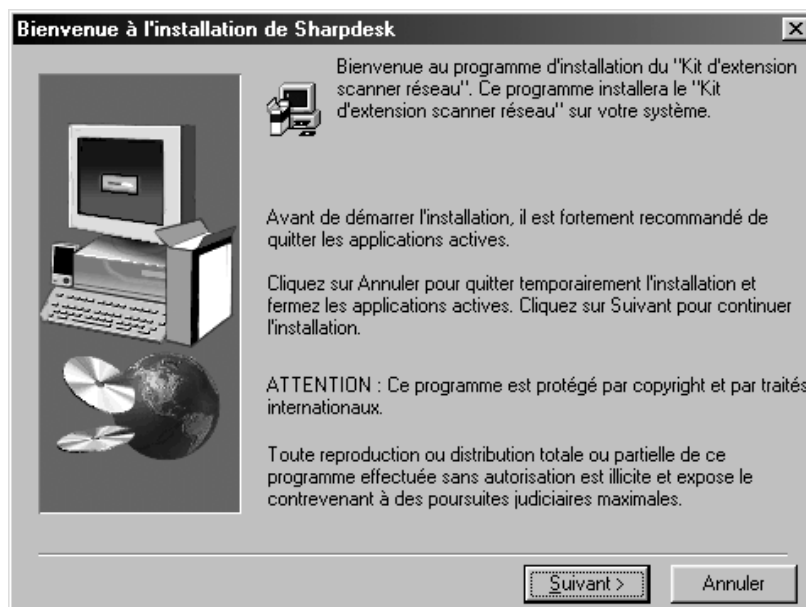
### **Introduction**

Le logiciel Network Scanner Tool (NST : Network Scanner Tool) peut être installé selon deux méthodes durant la procédure d'installation de Sharpdesk. Si l'installation « Standard » est sélectionnée durant l'installation de Sharpdesk, alors Sharpdesk installe et règle automatiquement le logiciel Network Scanner Tool (NST). Le logiciel NST recherche et configure tous les copieurs Sharp se trouvant sur le réseau, puis ajoute un hôte Sharpdesk pour vous permettre de stocker les images numérisées qui sont reçues par votre ordinateur en provenance d'un copieur réseau. De plus, l'installation de Sharpdesk crée une entrée « Network Scanner Tool » dans le menu Démarrer/Programme sur le bureau de votre ordinateur. A la première exécution de NST suivant l'installation, l'assistant de réglage de Network Scanner Tool Sharp vous guide dans la procédure de réglage et de configuration de Network Scanner Tool.

# Installation de Network Scanner Tool

Pour installer Network Scanner Tool, procédez comme suit :

1. Assurez-vous que vous disposez d'un copieur pris en charge connecté au réseau.
2. Si des applications Windows sont ouvertes, fermez-les pour assurer la bonne installation du logiciel.
3. Insérez le cédérom d'installation dans votre lecteur de cédérom. En un instant, l'écran « Bienvenue à Sharpdesk » s'affichera. Si l'écran « Bienvenue à Sharpdesk » ne s'affiche pas (par exemple, si la fonction Exécution auto. de Windows est désactivée), lancez le programme « Setup.exe » se trouvant dans le répertoire \Sharpdesk du cédérom.



Ecran « Bienvenue à Sharpdesk »

4. Cliquez sur le bouton « Suivant », puis suivez les instructions pour finir l'installation. Notez que si vous décidez de n'installer que Network Scanner Tool, les fonctions suivantes (décrites dans ce guide) ne seront pas disponibles :
  - Traitement d'image
  - Conversion en tant que texte
5. A la fin de l'installation, le programme risque de vous demander si vous voulez redémarrer l'ordinateur. Le cas échéant, il sera nécessaire de redémarrer votre ordinateur pour terminer l'installation de Network Scanner Tool. L'assistant de réglage de Network Scanner Tool Sharp apparaît soit après l'installation de Sharpdesk, soit après le processus de démarrage. Cet assistant vous guide dans le réglage de votre ordinateur en tant que destination pour les numérisations faites sur les copieurs réseau pris en charge. Notez que les copieurs devront être mis en marche pour que la procédure fonctionne correctement.



*Assistant de réglage de Network Scanner Tool*

6. Cliquez sur « OK », puis suivez les instructions affichées à l'écran pour finir le réglage de Network Scanner Tool.

---

---

# ***Chapitre 4***

## ***Utiliser Network Scanner Tool***

### **Introduction**

L'interface utilisateur de Network Scanner Tool vous permet de régler et de configurer les processus de numérisation réseau en utilisant les onglets de configuration suivants :

1. Définitions de processus
2. Copieurs
3. Options système

Chaque onglet vous permet de sélectionner les étapes de traitement à suivre à chaque fois que votre ordinateur reçoit une image numérisée en provenance d'un copieur réseau. Vous pouvez accéder à ces onglets à partir du menu « Outils/Configuration du produit » de Sharpdesk ou à partir de l'icône « Network Scanner Tool » se trouvant dans la barre des tâches de Windows.

---

## Accéder aux menus de Network Scanner Tool (icône dans la barre des tâches)

Cliquer sur l'icône se trouvant dans la barre des tâches de Windows vous permet d'accéder aux menus de Network Scanner Tool. Si vous avez besoin de connaître l'état courant de Network Scanner Tool, déplacez tout simplement la souris au-dessus de l'icône pour obtenir des informations telles que « Network Scanner Tool en fonctionnement », « Network Scanner Tool est arrêté », etc. Les différentes icônes affichées dans la barre des tâches vous indiquent aussi l'état de Network Scanner Tool.

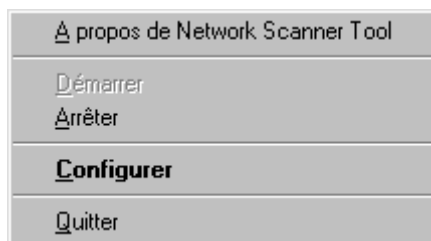


*Network Scanner Tool en fonctionnement*



*Network Scanner Tool est arrêté*

Cliquer du bouton droit de la souris sur l'icône de Network Scanner Tool affiche les options de menu suivantes qui permettent de contrôler Network Scanner Tool :



*Menu de Network Scanner Tool*

Quand un fichier d'image est reçu dans le dossier du serveur, Network Scanner Tool traite l'image selon les réglages de configuration se trouvant dans vos **définitions de processus**. Notez que Network Scanner Tool peut surveiller un ou plusieurs dossiers du serveur et qu'il peut exécuter des actions sur les fichiers arrivant dans ces dossiers. Une fois le traitement terminé, le fichier d'image d'origine est supprimé du dossier du serveur.

### Configurer

Reportez-vous à la section « Régler Network Scanner Tool » se trouvant plus en avant dans ce chapitre.

### Démarrer/Arrêter/Quitter

Vous pouvez arrêter le service « Network Scanner Tool », le démarrer, le régler ou le fermer en cliquant du bouton droit ou du bouton gauche de la souris sur l'icône dans la barre des tâches de Windows. L'icône Network Scanner Tool est placée dans la barre des tâches de Windows durant l'installation et démarre automatiquement à chaque fois que l'ordinateur redémarre.

### A propos

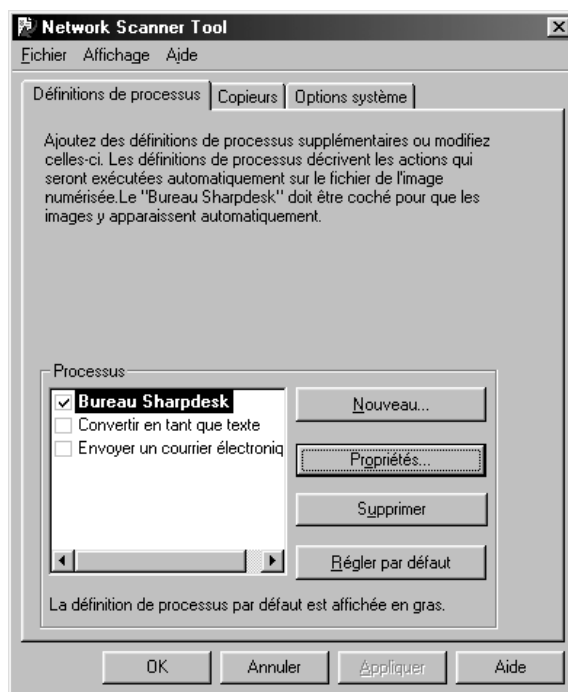
Sélectionner cette option affiche l'écran « A propos » de Network Scanner Tool.

---

## Régler Network Scanner Tool

L'application « Network Scanner Tool » peut être démarrée soit à partir du menu contextuel de Network Scanner Tool (en cliquant du bouton droit de la souris sur l'icône se trouvant dans la barre des tâches de Windows), ou à partir du menu « Démarrer->Programmes->Sharpdesk->Configuration de Network Scanner Tool, ou à partir de l'application Sharpdesk en utilisant le menu Outils->Configuration du produit->Configuration de Network Scanner Tool.

Les sections suivantes décrivent comment régler les onglets de l'interface utilisateur de Network Scanner Tool.



*Ecran « Définitions de processus »*

### Onglet « Définitions de processus »

Une définition de processus liste les étapes qui seront automatiquement exécutées sur un fichier à son arrivée sur l'ordinateur. L'onglet « Définitions de processus » vous permet :

- de créer une nouvelle définition de processus
- d'examiner les options de définition de processus
- de supprimer une définition de processus
- de sélectionner une définition de processus par défaut

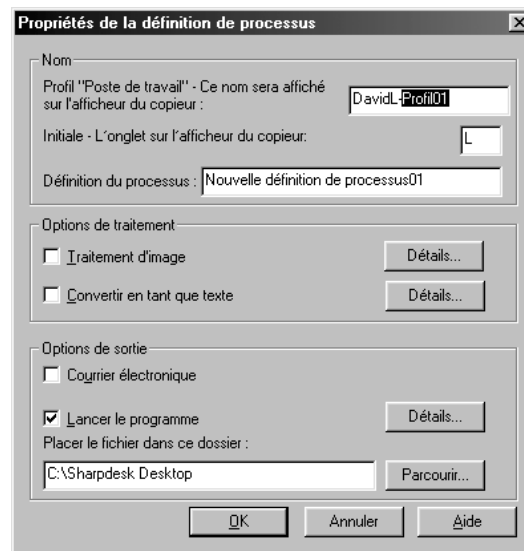
Gardez ce qui suit en mémoire quand vous travaillez avec les définitions de processus :

- La définition de processus du courrier électronique n'enregistre pas les adresses de courrier électronique. En conséquence, à chaque fois que le client de courrier électronique démarre sur votre ordinateur, en réponse à la réception d'une requête de courrier électronique en provenance du scanner, votre ordinateur vous demande l'adresse de destination.

- La définition de processus « Convertir en tant que texte » par défaut est RTF (format texte riche). Les fichiers en résultant sont placés dans le dossier Sharpdesk Desktop.  
« Convertir en tant que texte » n'est disponible que si Sharpdesk a été installé.
- Par défaut, chaque définition de processus utilise les six premières lettres du nom de votre ordinateur, un -, puis les cinq premières lettres du nom de la définition de processus en tant que nom de destination affiché sur le copieur. Par exemple :  
  
DavidL-Bureau  
DavidL-OCR  
DavidL-Courrier
- Seules les définitions de processus marquées d'une coche sont disponibles à l'utilisateur du copieur.

### Créer une nouvelle définition de processus

Pour créer une nouvelle définition de processus, cliquez tout simplement sur l'onglet « Définitions de processus », puis « Nouveau ». L'écran « Propriétés de la définition de processus » s'affiche. Cet écran vous permet de définir une action ou un traitement à exécuter quand une image est reçue sur votre ordinateur.



*Ecran « Propriétés de la définition de processus »*

Chaque définition de processus exécute une ou plusieurs actions selon le réglage des attributs suivants :

- Remarque : Le traitement d'image et la conversion en tant que texte ne sont disponibles que si Sharpdesk a été installé.
- Si les options « Traitement d'image » et « Convertir en tant que texte » sont toutes cochées, le traitement d'image est exécuté en premier, suivi par la conversion en tant que texte.
- Si « Convertir en tant que texte » est sélectionné, les options de sortie pour la définition de processus se rapportent au document texte généré par la conversion en tant que texte et non à l'image d'origine.

- Cocher la case à cocher adjacente à une définition de processus l'ajoutera à tous les copieurs qui sont cochés dans l'onglet « Copieurs » quand le bouton « Appliquer » est activé. De façon similaire, retirer la coche d'une définition de processus supprimera cette définition de tous les copieurs qui sont cochés dans l'onglet « Copieurs » quand le bouton « Appliquer » est activé.

Après avoir réglé une définition de processus, cliquez sur le bouton « OK » de sorte que les réglages prennent effet immédiatement.

### Options des propriétés de définition de processus

Les options de menu suivantes sont disponibles dans l'écran « Propriétés de la définition de processus ».

#### Nom

Cette option vous permet de spécifier un nom pour un processus particulier. Le nom, propre à votre ordinateur, est utilisé en tant que référence et identifie de façon unique les étapes de traitement que vous avez réglées. Ce nom est aussi utilisé en tant que sous-répertoire et est affiché sur la page Web du copieur en tant que répertoire utilisé dans la destination Poste de travail.

#### Profil Poste de travail

Le nom qui s'affiche sur l'afficheur du copieur (limité à 18 caractères). Ce nom est utilisé pour identifier votre ordinateur et le nom du processus de façon unique quand le copieur lui envoie une image.

#### Initiale

Si le copieur dispose de la fonction de classification des destinations (sous la forme d'onglets), ce caractère sera utilisé. Par défaut, le champ est rempli avec le caractère spécifié à l'aide de l'assistant de configuration (si ce champ est vide, l'utilisateur est invité à entrer une lettre d'initiale).

#### Traitement d'image

Cocher la case « Traitement d'image » puis cliquer sur le bouton « Détails » fait apparaître l'écran « Options de traitement d'image ». Cet écran vous permet de :

- Nettoyer — Retire des petits points de l'image
- Défausser — Défausse les pages automatiquement
- Rognage auto — Les bords sont détectés et les images sont rognées



*Ecran « Options de traitement d'image »*

## Convertir en tant que texte

Cette option vous permet de changer des fichiers d'image en fichiers texte en utilisant la reconnaissance optique de caractères (OCR : Optical Character Recognition). Ces options sont les mêmes que celles disponibles dans la fonction « Convertir en tant que texte » de Sharpdesk et sont disponibles en cliquant sur le bouton « Détails ». Cette option lance aussi automatiquement le programme associé au type de fichier (par exemple, MS Word pour les fichiers RTF).

Pour de plus amples informations sur cet article du menu, reportez-vous au Guide de l'utilisateur Sharpdesk.

## Options de sortie

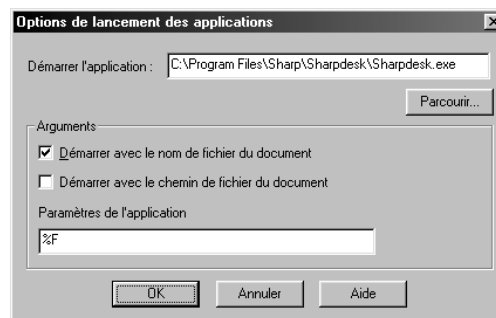
Trois options de sortie sont disponibles : « Courrier électronique », « Lancer le programme » et « Placer le fichier dans ce dossier ».

- **Courrier électronique**

Si vous sélectionnez « Courrier électronique », le processus lancera votre application de courrier électronique compatible MAPI sur votre ordinateur, et l'image sera jointe au courrier. Vous pourrez alors ajouter votre message et fournir l'adresse où envoyer l'image.

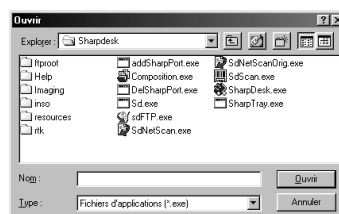
- **« Lancer le programme »**

Si vous sélectionnez « Lancer le programme », vous pouvez sélectionner une application capable d'ouvrir un fichier. Par exemple, une application pouvant ouvrir des fichiers TIFF (si Image est choisie et que le format TIFF est sélectionné dans la zone des informations de numérisation) ou une application capable d'ouvrir des fichiers texte (si Texte est sélectionné et que la propriété pour le type de sortie OCR est réglée à RTF). Pour sélectionner l'application à démarrer, cliquez sur le bouton « Détails » à côté de l'option et l'écran suivant s'affichera :



*Ecran « Options de lancement des applications »*

Utilisez le bouton « Parcourir » pour trouver l'application à lancer sur votre ordinateur. Quand vous cliquez sur « Parcourir », l'écran ci-dessous s'affiche. Trouvez l'application désirée et double-cliquez dessus ou sélectionnez-la et cliquez sur le bouton « OK ».



*Ecran « Ouvrir »*

Les options de menu suivantes sont disponibles dans l'écran « Options de lancement des applications » :

- **Démarrer avec le nom de fichier du document**

Si vous avez coché cette option, un paramètre s'affiche sur la ligne de commande de l'application lancée avec le chemin complet du fichier d'image ou du fichier de texte.

- **Démarrer avec le chemin du fichier du document**

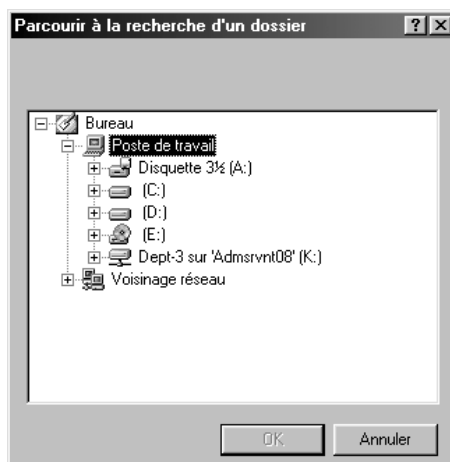
Si vous avez coché cette option, le répertoire de travail pour l'application lancée est changé avec le chemin du nom de fichier passé en ligne de commande.

- **Paramètres de l'application**

Il s'agit de paramètres de ligne de commande DOS standard qui seront passés à l'application lancée.

- **Placer le fichier dans ce dossier**

Cette option vous permet de sélectionner le dossier où vos numérisations seront stockées. Quand vous cliquez sur « Parcourir », l'écran suivant s'affiche pour vous permettre de sélectionner un dossier cible.



*Ecran « Parcourir à la recherche d'un dossier »*

**Remarque importante :** Les copieurs Sharp multifonction équipés de l'extension scanner réseau ont besoin d'être réglés pour pouvoir fournir un identificateur unique lors de l'envoi d'images numérisées à Network Scanner Tool. Ces options sont réglées dans la page Web « Configuration de la numérisation réseau et du courrier électronique » de votre copieur. Dans la zone « Configuration de la numérisation réseau », utilisez les options du nom de fichier pour être sûr que chaque numérisation arrive avec un nom unique. Si cela n'est pas fait, toutes les numérisations qui arriveront avec le même nom s'écraseront les unes les autres. La page Web peut être accédée en utilisant le bouton « Réglage Web » dans l'onglet Copieurs décrit ci-dessous.

## **Examiner les définitions de processus**

Vous pouvez examiner les options de définition de processus qui sont actives en cliquant sur le nom d'une définition de processus puis en cliquant sur le bouton « Propriétés ». Vous pouvez aussi double-cliquer sur une définition de processus dans la liste.

---

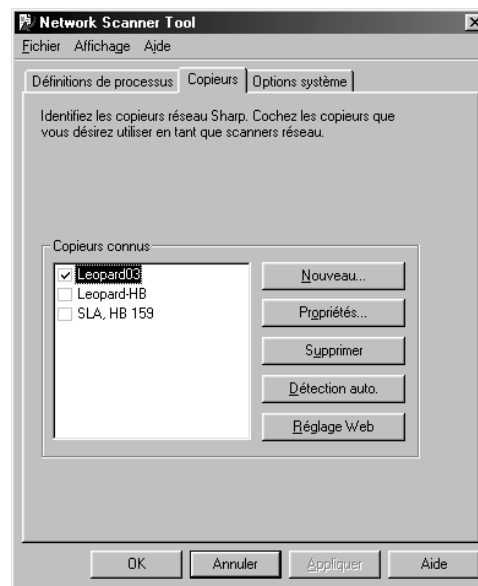
## Supprimer une définition de processus

Pour supprimer une définition de processus, sélectionnez-en une dans la liste puis cliquez sur le bouton « Supprimer ». Cette action supprime les destinations associées dans les copieurs qui sont cochés dans l'onglet « Copieurs » quand le bouton « Appliquer » ou « OK » est sélectionné.

## Définition de processus par défaut

Vous pouvez régler une définition de processus par défaut en sélectionnant une dans la liste, puis en cliquant sur le bouton « Régler par défaut ». Cette définition de processus par défaut s'exécute à chaque fois qu'une numérisation est envoyée à votre station de travail et que le répertoire de destination de la page Web de configuration du copieur est laissé vide. Notez que cette opération n'active pas la définition de processus et qu'en conséquence les copieurs ne sont pas mis à jour.

## Onglet Copieurs



*Ecran de l'onglet « Copieurs »*

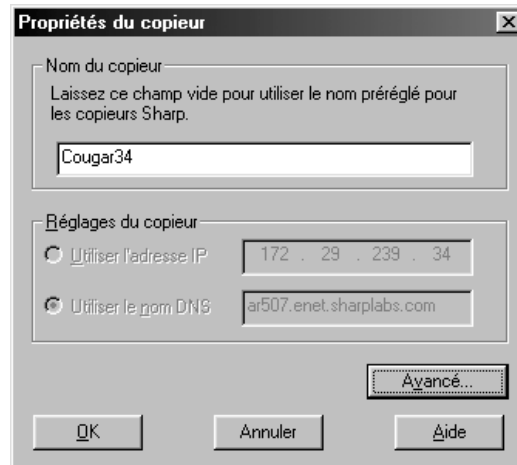
L'onglet « Copieurs » vous permet de :

- Ajouter un nouveau copieur muni de l'extension scanner réseau
- Examiner et/ou changer les propriétés d'un copieur
- Supprimer un copieur existant
- Détecter automatiquement les copieurs connectés au réseau
- Utiliser les pages réglage Web du copieur Sharp multifonction pour changer les valeurs de configuration.
- Activer/désactiver un copieur (en cochant sa case)

## Ajouter un nouveau copieur

Pour ajouter un nouveau copieur, cliquez sur le bouton « Nouveau » de l'onglet « Copieurs ». Cette action affiche l'écran « Propriétés du copieur » qui vous permet d'ajouter un copieur. Si vous

sélectionnez un copieur qui a été automatiquement détecté par Network Scanner Tool, alors une adresse IP apparaît dans l'écran «Propriétés du copieur ». Si vous désirez ajouter un copieur qui n'a pas été détecté automatiquement, il vous faudra entrer l'adresse IP correcte ou le nom DNS pour ce copieur.



*Ecran « Propriétés du copieur »*

Après avoir ajouté un nouveau copieur, cliquez sur le bouton « OK » de sorte que les réglages de traitement prennent effet immédiatement.

### **Options du bouton « Nouveau » copieur**

Les options suivantes sont disponibles dans l'écran « Propriétés du copieur ».

#### **Utiliser l'adresse IP**

Si vous êtes en train de configurer un copieur qui n'a pas été détecté automatiquement par Network Scanner Tool, alors vous devrez entrer l'adresse IP du copieur ou le nom DNS dans le champ approprié. Quand l'adresse IP est déterminée soit par saisie directe, soit par recherche DNS, Network Scanner Tool vérifie que l'adresse IP correspond à un copieur Sharp.

Si votre réseau fonctionne avec les stratégies d'adressage simple ou DHCP standard décrites dans le chapitre 2, nous vous recommandons d'utiliser l'option « Utiliser l'adresse IP » pour identifier le copieur. Les adresses IP sont disponibles à partir de la PAGE DE CONFIGURATION ou auprès de l'administrateur réseau.

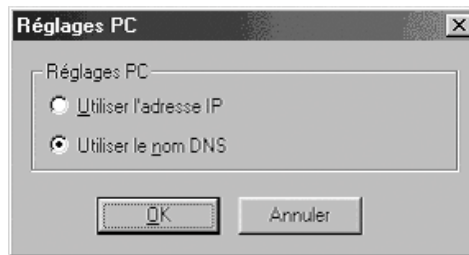
#### **Utiliser le nom DNS**

Si votre réseau fonctionne avec les stratégies d'adressage DHCP complet ou DHCP exception décrites dans le chapitre 2, nous vous recommandons d'utiliser l'option « Utiliser le nom DNS » pour identifier le copieur. Les noms DNS des copieurs sont disponibles auprès de votre administrateur réseau.

Une fois que vous avez entré le nom DNS, Network Scanner Tool remplit automatiquement l'adresse IP correcte.

## Avancé

Le bouton « Avancé » vous permet de spécifier comment l'adresse réseau de votre ordinateur est définie. Cliquez sur « Avancé » pour afficher l'écran « Réglages PC » :



*Ecran « Réglages PC »*

Si votre réseau fonctionne avec les stratégies d'adressage simple ou DHCP standard décrites dans le chapitre 2, nous vous recommandons d'utiliser l'option « Utiliser l'adresse IP » pour identifier votre ordinateur. Les adresses IP sont disponibles auprès de votre administrateur réseau.

Si votre réseau fonctionne avec les stratégies d'adressage DHCP complet ou DHCP exception décrites dans le chapitre 2, nous vous recommandons d'utiliser l'option « Utiliser le nom DNS » pour identifier votre ordinateur. Les noms DNS des copieurs sont disponibles auprès de votre administrateur réseau.

Le tableau suivant résume les choix recommandés selon la stratégie active sur votre réseau.

STRATEGIE	L'ADRESSE DU COPIEUR	L'ADRESSE DE L'ORDINATEUR
1) Adressage simple	Utiliser l'adresse IP	Utiliser l'adresse IP
2) DHCP standard	Utiliser l'adresse IP	Utiliser le nom DNS
3) DHCP complet	Utiliser le nom DNS	Utiliser le nom DNS
4) DHCP exception	Utiliser le nom DNS	Utiliser l'adresse IP

[Remarque : Parfois, après l'exécution de l'assistant de réglage, les méthodes d'adressage ne correspondent pas à celles données dans ce tableau. Généralement, ceci ne représente pas un problème, mais si vous avez des difficultés à utiliser les profils « Numériser vers le poste de travail » alors réglez les adresses manuellement pour corriger le problème.]

---

## **Examiner/changer les propriétés du copieur**

Cliquer sur le bouton « Propriétés » affiche le même écran « Propriétés du copieur » que celui affiché en appuyant sur le bouton « Nouveau ». Le contenu de cet écran correspond au copieur particulier sélectionné lors de l'appui sur le bouton « Propriétés ». Chaque option dans l'écran « Propriétés du copieur » peut être examinée et/ou changée comme après avoir appuyé sur le bouton « Nouveau ».

## **Supprimer un copieur**

Pour supprimer un copieur, sélectionnez un copieur dans la liste « Copieurs connus », puis cliquez sur le bouton « Supprimer ». Toutes les définitions de processus actives résidant sur ce copieur seront supprimées durant le processus de suppression du copieur.

## **Activer/désactiver un copieur**

Vous pouvez activer ou désactiver la fonction de numérisation d'un copieur vers votre ordinateur en cochant ou en décochant la case juxtaposée au nom du copieur.

## **Détection auto.**

Cette option conduira Network Scanner Tool à chercher des copieurs disposant des capacités de numérisation réseau Sharp sur le sous-réseau. Le sous-réseau local est constitué de toutes les adresses IP disposant des mêmes trois premiers octets. Tout copieur trouvé sera listé mais ne sera pas activé. Une fois détecté et listé, vous devez cocher les copieurs que vous désirez utiliser avec Network Scanner Tool.

## **Réglage Web**

Notez qu'une ouverture de session administrateur risque d'être requise.

Cette option vous permet d'utiliser la page Web d'un copieur pour modifier ses valeurs de configuration. Ces pages sont accessibles en sélectionnant un copieur dans la liste puis en appuyant sur le bouton « Réglage Web ». Ajouter ou supprimer des profils avec la page Web ne mettra pas la liste des définitions de processus à jour utilisée par Network Scanner Tool sur votre ordinateur. Cette méthode n'est pas recommandée.

## **Appliquer**

Cette option met automatiquement les copieurs sélectionnés à jour avec les destinations pour les définitions de processus sélectionnées. Ces informations restent sur le même écran.

## **OK**

Cette option fonctionne comme l'option « Appliquer », excepté qu'elle change l'écran.

## **Annuler**

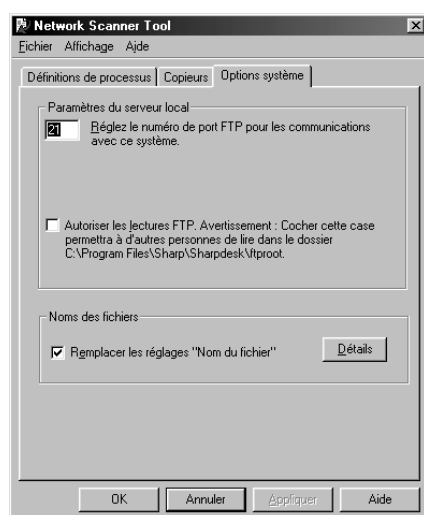
Cette option vous permet d'éliminer tous les changements que vous avez faits depuis la dernière fois que vous avez appuyé sur le bouton « Appliquer » ou « OK ».

## Onglet « Options système »

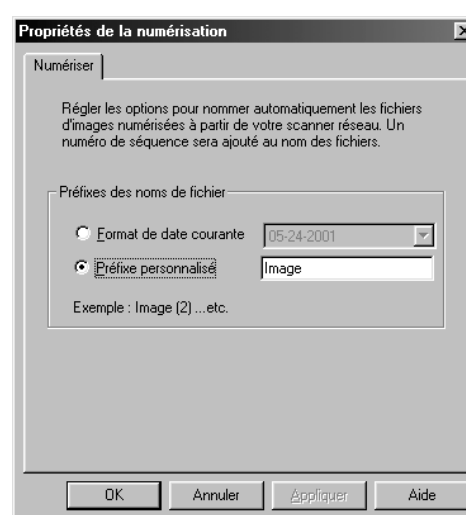
Network Scanner Tool utilise un serveur FTP modifié qui est contrôlé à l'aide de l'onglet « Options système ». Cet onglet vous permet de régler le numéro de port FTP à utiliser pour communiquer avec votre ordinateur et vous permet d'autoriser les lectures FTP.

Les sécurités sont fournies en utilisant un numéro de port unique (plutôt qu'un numéro de port FTP standard) et en n'autorisant que la réception de fichiers. Le serveur FTP modifié utilise toujours une ouverture de session anonyme pour éviter tout risque d'interception d'un nom ou d'un mot de passe d'un utilisateur. Comme les commandes « FTP Get » peuvent être désactivées, aucun autre ordinateur ne peut lire les fichiers envoyés à un serveur FTP modifié.

Si vous cochez la case « Autoriser les lectures FTP », cette sécurité risque d'être compromise. D'autres utilisateurs risquent de pouvoir lire dans le répertoire racine du serveur FTP modifié.



Onglet « Options système »



Onglet « Propriétés de la numérisation »

## Conventions pour les noms de fichier

Le copieur Sharp multifonction dispose d'une méthode intégrée pour nommer les images numérisées envoyées vers les postes de travail. Si vous désirez utiliser les conventions utilisées par Sharpdesk quand vous utilisez un scanner TWAIN connecté localement, cochez la case « Remplacer les réglages "Nom du fichier" du copieur » et appuyez sur le bouton « Détails ». La boîte de dialogue « Propriétés de la numérisation » s'affichera pour vous permettre de régler les conventions pour les noms de fichier selon vos préférences pour Sharpdesk. Tant que la case « Remplacer les réglages... » est cochée, toute modification apportée aux conventions pour les noms de fichier, via Network Scanner Tool ou via Sharpdesk, sera appliquée aux numérisations lancées localement sur le PC de l'utilisateur ou envoyées au PC de l'utilisateur via Network Scanner Tool.