

## MONITEUR LCD

### MODÈLE

# TL-M5200

# TL-M4600

# MANUEL DE CONFIGURATION

## Spécifications et réglages des commandes

**RS-232C ..... 2**

## Configuration de l'environnement

**du réseau du moniteur ..... 10**

1. Connexion du moniteur à un ordinateur ..... 11
2. Spécification d'une adresse IP pour l'ordinateur .. 12
3. Configuration d'une connexion  
réseau pour le moniteur ..... 14

**Commande du moniteur par un réseau LAN ..... 16**

- Commande du moniteur par Internet Explorer  
(Version 5.0 ou ultérieure) ..... 16
- Vérification de l'état du moniteur (Status) ..... 17
- Commande du moniteur (Control) ..... 17
- Configuration et réglage du moniteur  
(Settings & Adjustments) ..... 18
- Paramétrage de la sécurité (Network – Security) ... 18
- Réglages généraux du réseau  
(Network – General) ..... 19
- Paramétrage pour l'envoi d'e-mail en cas d'erreur  
(Mail – Originator Settings) ..... 19
- Paramétrage des messages d'erreur et des  
adresses du destinataire auquel l'e-mail  
doit être envoyé en cas d'erreur  
(Mail – Recipient Settings) ..... 20
- Réglage des éléments d'erreur et de l'URL qui  
s'afficheront lorsqu'une erreur se produit  
(Service & Support – Access URL) ..... 20

## Configuration du moniteur lorsque

**RS-232C ou Telnet est utilisé ..... 21**

- Connexion RS-232C ..... 21
- Connexion Telnet ..... 22
- SETUP MENU (Menu de configuration)  
(Menu principal) ..... 23
- ADVANCED SETUP MENU  
(Menu de configuration avancée) ..... 23
- Affichage des détails des réglages  
([V]View All Setting) ..... 24
- Paramètres à régler ..... 24
- Sauvegarder les réglages et quitter  
([S]Save & Quit) ..... 25
- Quitter sans sauvegarder les réglages  
([Q]Quit Unchanged) ..... 25
- Réglage de l'adresse IP ([1]IP Address) ..... 26

Réglage du masque de sous-réseau

([2]Subnet Mask) ..... 26

Réglage de passerelle par défaut

([3]Default Gateway) ..... 26

Réglage du nom de l'utilisateur ([4]User Name) ..... 26

Réglage du mot de passe ([5>Password) ..... 27

Réglage de la vitesse de transmission

RS-232C ([6]RS-232C Baud Rate) ..... 27

Spécification du nom du moniteur

([7]Monitor Name) ..... 27

Réglage du Client DHCP ([8]DHCP Client) ..... 27

Déconnexion de toutes les connexions

([D]Disconnect All) ..... 28

Accès au ADVANCED SETUP MENU

(Menu de configuration avancée)

([A]Advanced Setup) ..... 28

Réglage du temps de déconnexion auto

(ADVANCED[1]Auto Logout Time) ..... 28

Réglage du port de communication

(ADVANCED[2]Data Port) ..... 28

Exécution d'un test Ping de réseau

(ADVANCED[5]Network Ping Test) ..... 29

Réglage de Accepter l'adresse IP

(ADVANCED[6]Accept IP Addr (1) –

[8]Accept IP Addr (3)) ..... 29

Accepter toutes les adresses IP

(ADVANCED[9]Accept All IP Addr) ..... 29

Réglage du port de recherche

(ADVANCED[0]Search Port) ..... 30

Retour aux réglages par défaut

(ADVANCED[!]Restore Default Setting) ..... 30

Retour au menu principal

(ADVANCED[Q]Return to Main Menu) ..... 30

**Écrans multiples ..... 31**

Configuration d'écrans multiples [Signal d'entrée]... 32

Retour à la configuration d'écrans multiples par  
défaut ..... 33

Remarques concernant les écrans multiples

de grande taille ..... 34

Configuration d'écrans multiples [Commande] ..... 35

**Résolution des problèmes ..... 39**

# Spécifications et réglages des commandes RS-232C

## Commande par l'ordinateur

Un ordinateur peut être utilisé pour exécuter les commandes depuis un ordinateur relié au moniteur par un câble série RS-232C (type croisé, disponible dans le commerce). (Voir page 20 du mode d'emploi du moniteur pour le raccordement.)

## Conditions de communication

Réglez les paramètres du port série de l'ordinateur sur ceux du tableau.

Format signal : Conforme au standard RS-232C.

Bits de parité : Aucun

Débit en bauds\* : 9.600 bps / 115.200 bps

Bit d'arrêt : 1 bit

Longueur des données : 8 bits

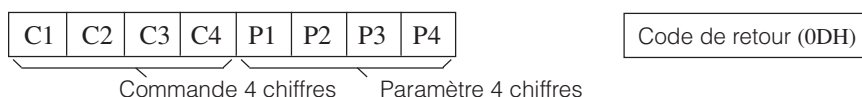
Commande de flux : Aucun

\*Réglez la vitesse de transmission du moniteur sur la même vitesse que l'ordinateur.

## Format basic

Les commandes sont envoyées depuis l'ordinateur dans l'ordre suivant : commande, paramètre et code de retour. Après que le moniteur ait traité la commande envoyée par l'ordinateur, il envoie un code de réponse à l'ordinateur.

Format de la commande



Format de code de réponse

Réponse normale



Réponse d'erreur (erreur de communication ou commande incorrecte)



### Info

- Lorsque vous commandez le moniteur par les commandes RS-232C à partir de l'ordinateur, attendez au moins 30 secondes après la mise sous tension pour transmettre les commandes.
- Après l'envoi d'une sélection d'entrée ou d'une commande de réglage d'image et la réception d'un code de réponse « OK », le moniteur peut avoir besoin d'un certain laps de temps pour traiter la commande. Si une deuxième commande est envoyée pendant que le moniteur est toujours en train de traiter la première, vous recevrez peut-être un code de réponse « ERR ». Si cela se produit, essayez de ré-envoyer la deuxième commande.
- Lorsque plus d'un code est envoyé, envoyez chaque commande uniquement après que le code de réponse pour la commande précédente provenant du moniteur a été vérifiée.
- « POWR???? », « TABN \_\_\_ 1 », « TLTT \_\_\_ 1 », « TNAM \_\_\_ 1 », « MNRD \_\_\_ 1 », « MTNO \_\_\_ 1 », « SNRD \_\_\_ 1 »
  - Quand le moniteur reçoit un paramètre de commande spécial comme montré ci-dessous :
    - \* L'affichage à l'écran ne disparaîtra pas.
    - \* La programmation « Extinction Auto » ne sera pas réinitialisée.
  - Des paramètres de commande spéciaux sont disponibles pour les applications qui requièrent une interrogation continue.

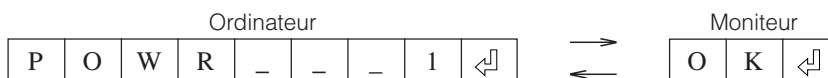
### Remarque

- Si un tiret de soulignement ( \_ ) apparaît dans la colonne des paramètres, entrez un espace.
- Si un astérisque ( \* ) apparaît dans la colonne des paramètres, entrez une valeur dans la plage indiquée entre parenthèses dans Contenu de la commande.

# Spécifications et réglages des commandes RS-232C

## Commandes

Exemple : Lorsque vous mettez le moniteur sous tension, procédez au réglage suivant.



CONTENUS DE COMMANDES		COMMANDE	PARAMÈTRE	RETOUR	
				Sous tension	Mode veille (Mode 1, Mode 2)
Alimentation	Alimentation Activé	P O W R	_ _ _ 1	OK	OK ou ERR
	Alimentation Désactivé	P O W R	_ _ _ 0	OK ou ERR	OK
	État d'alimentation	P O W R	? ? ? ?	1	0
Condition de moniteur	Condition de moniteur	T A B N	_ _ _ 1	0: Normal 1: Temp. élevée, 32: Luminos. non-allumée	0: Normal 1: Temp. élevée, 32: Luminos. non-allumée
Temps d'utilisation rétro-éclair (Heures)		T L T T	_ _ _ 1	0 – 99999(Entier)	
Nom	Vérification Nom Modèle	T N A M	_ _ _ 1	TLM5200/TLM4600	
	Vérification Nom Modèle	M N R D	_ _ _ 1	TL-M5200/TL-M4600	
	Vérification No Série	S N R D	_ _ _ 1	No. de Serie	
	Réglage de Nom du Moniteur 1 (4 premiers caractères) *1	M T N 1	* * * *	OK ou ERR	
	Réglage de Nom du Moniteur 2 (4 caractères centraux) *1	M T N 2	* * * *	OK ou ERR	
	Réglage de Nom du Moniteur 3 (4 derniers caractères) *1	M T N 3	* * * *	OK ou ERR	
	Vérification du Nom du Moniteur	M T N 0	_ _ _ 1	Nom du Moniteur(12 caractères maximum)	
Changement d'entrée	ORDINATEUR 1	I R G B	_ _ _ 1	OK ou ERR	ERR
	ORDINATEUR 2	I R G B	_ _ _ 2	OK ou ERR	ERR
	DVI	I R G B	_ _ _ 3	OK ou ERR	ERR
	HDMI	I R G B	_ _ _ 4	OK ou ERR	ERR
	S-VIDEO	I V E D	_ _ _ 1	OK ou ERR	ERR
	VIDEO	I V E D	_ _ _ 2	OK ou ERR	ERR
	Contrôle entrée RVB	I R G B	? ? ? ?	1: ORDINATEUR 1, 2: ORDINATEUR 2, 3: DVI, 4: HDMI, ERR	ERR
	Contrôle vidéo entrée	I V E D	? ? ? ?	1: S-VIDEO, 2: VIDEO, ERR	ERR
	Contrôle mode entrée	I M O D	? ? ? ?	1: RVB, 2: VIDEO	ERR
	Contrôle entrée	I C H K	? ? ? ?	1: ORDINATEUR 1, 2: ORDINATEUR 2, 3: DVI, 4: HDMI, 5: S-VIDEO, 6: VIDEO	ERR
Volume	Volume(0 – 60)	V O L A	_ _ _ *	OK ou ERR	ERR
	Volume haut/bas(-10 – +10)	V O U D	_ _ _ *	OK ou ERR	ERR
Sourdine (Son uniquement)	En service	M U T E	_ _ _ 1	OK ou ERR	ERR
	Hors service	M U T E	_ _ _ 0	OK ou ERR	ERR
Sourdine AV	En service	I M B K	_ _ _ 1	OK ou ERR	ERR
	Hors service	I M B K	_ _ _ 0	OK ou ERR	ERR
Image Fixe	En service	F R E Z	_ _ _ 1	OK ou ERR	ERR
	Hors service	F R E Z	_ _ _ 0	OK ou ERR	ERR
Sync Auto	Sync Auto Début	A D J S	_ _ _ 1	OK ou ERR	ERR
Redimensionner	ORDINATEUR 1	R A S R	_ _ _ 1	OK ou ERR	ERR
	Plein	R A S R	_ _ _ 2	OK ou ERR	ERR
	Point par Point(Ordinateur) / Normal(Vidéo)	R A S R	_ _ _ 3	OK ou ERR	ERR
	Allonge Smart(Vidéo)	R A S R	_ _ _ 4	OK ou ERR	ERR
	Cinema16:9(Vidéo)	R A S R	_ _ _ 5	OK ou ERR	ERR
	Cinema14:9(Vidéo)	R A S R	_ _ _ 7	OK ou ERR	ERR
	Zoom14:9(Vidéo)	R A S R	_ _ _ 1 2	OK ou ERR	ERR

# Spécifications et réglages des commandes RS-232C

CONTENUS DE COMMANDES			COMMANDE	PARAMÈTRE	RETOUR			
					Sous tension	Mode veille (Mode 1, Mode 2)		
Redimensionner	ORDINATEUR 2	Normal(Ordinateur)	R B S R	- - - 1	OK ou ERR	ERR		
		Plein	R B S R	- - - 2	OK ou ERR	ERR		
		Point par Point(Ordinateur) / Normal(Vidéo)	R B S R	- - - 3	OK ou ERR	ERR		
		Allonge Smart(Vidéo)	R B S R	- - - 4	OK ou ERR	ERR		
		Cinema16:9(Vidéo)	R B S R	- - - 5	OK ou ERR	ERR		
		Cinema14:9(Vidéo)	R B S R	- - - 7	OK ou ERR	ERR		
	DVI	Zoom14:9(Vidéo)	R B S R	- - 1 2	OK ou ERR	ERR		
		Normal(Ordinateur)	R C S R	- - - 1	OK ou ERR	ERR		
		Plein	R C S R	- - - 2	OK ou ERR	ERR		
		Point par Point(Ordinateur) / Normal(Vidéo)	R C S R	- - - 3	OK ou ERR	ERR		
		Allonge Smart(Vidéo)	R C S R	- - - 4	OK ou ERR	ERR		
		Cinema16:9(Vidéo)	R C S R	- - - 5	OK ou ERR	ERR		
	HDMI	Cinema14:9(Vidéo)	R C S R	- - - 7	OK ou ERR	ERR		
		Zoom14:9(Vidéo)	R C S R	- - 1 2	OK ou ERR	ERR		
		Normal(Ordinateur)	R D S R	- - - 1	OK ou ERR	ERR		
		Plein	R D S R	- - - 2	OK ou ERR	ERR		
		Point par Point(Ordinateur) / Normal(Vidéo)	R D S R	- - - 3	OK ou ERR	ERR		
		Allonge Smart(Vidéo)	R D S R	- - - 4	OK ou ERR	ERR		
	S-VIDEO	Cinema16:9(Vidéo)	R D S R	- - - 5	OK ou ERR	ERR		
		Cinema14:9(Vidéo)	R D S R	- - - 7	OK ou ERR	ERR		
		Zoom14:9(Vidéo)	R D S R	- - 1 2	OK ou ERR	ERR		
		Plein	R A S V	- - - 2	OK ou ERR	ERR		
		Normal	R A S V	- - - 3	OK ou ERR	ERR		
		Allonge Smart	R A S V	- - - 4	OK ou ERR	ERR		
	VIDEO	Cinema16:9	R A S V	- - - 5	OK ou ERR	ERR		
		Cinema14:9	R A S V	- - - 7	OK ou ERR	ERR		
		Zoom14:9	R A S V	- - 1 2	OK ou ERR	ERR		
		Plein	R B S V	- - - 2	OK ou ERR	ERR		
		Normal	R B S V	- - - 3	OK ou ERR	ERR		
		Allonge Smart	R B S V	- - - 4	OK ou ERR	ERR		
	ORDINATEUR 1 ENTRÉE	Mode image	Cinema16:9	R B S V	- - - 5	OK ou ERR	ERR	
			Cinema14:9	R B S V	- - - 7	OK ou ERR	ERR	
			Zoom14:9	R B S V	- - 1 2	OK ou ERR	ERR	
			Standard	R A P S	- - 1 0	OK ou ERR	ERR	
			Présentation	R A P S	- - 1 1	OK ou ERR	ERR	
		OPC	Cinéma	R A P S	- - 1 2	OK ou ERR	ERR	
			Jeu	R A P S	- - 1 3	OK ou ERR	ERR	
			sRGB	R A P S	- - 1 4	OK ou ERR	ERR	
			Hors service	R A O C	- - - 0	OK ou ERR	ERR	
			En service	R A O C	- - - 1	OK ou ERR	ERR	
		Réduction bruit	Marche(Aff)	R A O C	- - - 2	OK ou ERR	ERR	
			Rétro-éclr	-16 – +16	R A B L	- * * *	OK ou ERR	ERR
			Contraste	0 – +40	R A P I	- * * *	OK ou ERR	ERR
			Luminos.	-30 – +30	R A B R	- * * *	OK ou ERR	ERR
			Couleur	-30 – +30	R A C O	- * * *	OK ou ERR	ERR
			Teinte	-30 – +30	R A T I	- * * *	OK ou ERR	ERR
			Netteté	-10 – +10	R A S H	- * * *	OK ou ERR	ERR
			Rouge	-30 – +30	R A R D	- * * *	OK ou ERR	ERR
Vert			-30 – +30	R A G N	- * * *	OK ou ERR	ERR	
Bleu			-30 – +30	R A B E	- * * *	OK ou ERR	ERR	
Temp Clr			-2 – +2	R A C T	- - * *	OK ou ERR	ERR	
Mode film			Hors service	R A N R	- - - 0	OK ou ERR	ERR	
			Niveau 1	R A N R	- - - 1	OK ou ERR	ERR	
			Niveau 2	R A N R	- - - 2	OK ou ERR	ERR	
	Hors service	R A F M	- - - 0	OK ou ERR	ERR			
Noir	En service	R A F M	- - - 1	OK ou ERR	ERR			
	Hors service	R A B A	- - - 0	OK ou ERR	ERR			
Noir et blanc	En service	R A B A	- - - 1	OK ou ERR	ERR			
	Hors service	R A M N	- - - 0	OK ou ERR	ERR			
Réinitialisation Réglage	En service	R A M N	- - - 1	OK ou ERR	ERR			
		R A R E	- - - 1	OK ou ERR	ERR			
	Type de signal	Auto	I A S I	- - - 0	OK ou ERR	ERR		
	RVB	I A S I	- - - 1	OK ou ERR	ERR			
	Composant	I A S I	- - - 2	OK ou ERR	ERR			

## Spécifications et réglages des commandes RS-232C

CONTENUS DE COMMANDES			COMMANDE	PARAMÈTRE	RETOUR	
					Sous tension	Mode veille (Mode 1, Mode 2)
ORDINATEUR 2 ENTRÉE	Mode image	Standard	R B P S	- - - 1 0	OK ou ERR	ERR
		Présentation	R B P S	- - - 1 1	OK ou ERR	ERR
		Cinéma	R B P S	- - - 1 2	OK ou ERR	ERR
		Jeu	R B P S	- - - 1 3	OK ou ERR	ERR
		sRGB	R B P S	- - - 1 4	OK ou ERR	ERR
	OPC	Hors service	R B O C	- - - 0	OK ou ERR	ERR
		En service	R B O C	- - - 1	OK ou ERR	ERR
		Marche(Aff)	R B O C	- - - 2	OK ou ERR	ERR
	Rétro-éclr	-16 – +16	R B B L	- * * *	OK ou ERR	ERR
	Contraste	0 – +40	R B P I	- * * *	OK ou ERR	ERR
	Luminos.	-30 – +30	R B B R	- * * *	OK ou ERR	ERR
	Couleur	-30 – +30	R B C O	- * * *	OK ou ERR	ERR
	Teinte	-30 – +30	R B T I	- * * *	OK ou ERR	ERR
	Netteté	-10 – +10	R B S H	- * * *	OK ou ERR	ERR
	Rouge	-30 – +30	R B R D	- * * *	OK ou ERR	ERR
	Vert	-30 – +30	R B G N	- * * *	OK ou ERR	ERR
	Bleu	-30 – +30	R B B E	- * * *	OK ou ERR	ERR
	Temp Clr	-2 – +2	R B C T	- - * *	OK ou ERR	ERR
	Réduction bruit	Hors service	R B N R	- - - 0	OK ou ERR	ERR
		Niveau 1	R B N R	- - - 1	OK ou ERR	ERR
		Niveau 2	R B N R	- - - 2	OK ou ERR	ERR
	Mode film	Hors service	R B F M	- - - 0	OK ou ERR	ERR
		En service	R B F M	- - - 1	OK ou ERR	ERR
	Noir	Hors service	R B B A	- - - 0	OK ou ERR	ERR
		En service	R B B A	- - - 1	OK ou ERR	ERR
	Noir et blanc	Hors service	R B M N	- - - 0	OK ou ERR	ERR
		En service	R B M N	- - - 1	OK ou ERR	ERR
	Réinitialisation Réglage		R B R E	- - - 1	OK ou ERR	ERR
	Type de signal	Auto	I B S I	- - - 0	OK ou ERR	ERR
		RVB	I B S I	- - - 1	OK ou ERR	ERR
		Composant	I B S I	- - - 2	OK ou ERR	ERR
DVI ENTRÉE	Mode image	Standard	R C P S	- - - 1 0	OK ou ERR	ERR
		Présentation	R C P S	- - - 1 1	OK ou ERR	ERR
		Cinéma	R C P S	- - - 1 2	OK ou ERR	ERR
		Jeu	R C P S	- - - 1 3	OK ou ERR	ERR
		sRGB	R C P S	- - - 1 4	OK ou ERR	ERR
	OPC	Hors service	R C O C	- - - 0	OK ou ERR	ERR
		En service	R C O C	- - - 1	OK ou ERR	ERR
		Marche(Aff)	R C O C	- - - 2	OK ou ERR	ERR
	Rétro-éclr	-16 – +16	R C B L	- * * *	OK ou ERR	ERR
	Contraste	0 – +40	R C P I	- * * *	OK ou ERR	ERR
	Luminos.	-30 – +30	R C B R	- * * *	OK ou ERR	ERR
	Couleur	-30 – +30	R C C O	- * * *	OK ou ERR	ERR
	Teinte	-30 – +30	R C T I	- * * *	OK ou ERR	ERR
	Netteté	-10 – +10	R C S H	- * * *	OK ou ERR	ERR
	Rouge	-30 – +30	R C R D	- * * *	OK ou ERR	ERR
	Vert	-30 – +30	R C G N	- * * *	OK ou ERR	ERR
	Bleu	-30 – +30	R C B E	- * * *	OK ou ERR	ERR
	Temp Clr	-2 – +2	R C C T	- - * *	OK ou ERR	ERR
	Réduction bruit	Hors service	R C N R	- - - 0	OK ou ERR	ERR
		Niveau 1	R C N R	- - - 1	OK ou ERR	ERR
		Niveau 2	R C N R	- - - 2	OK ou ERR	ERR
	Mode film	Hors service	R C F M	- - - 0	OK ou ERR	ERR
		En service	R C F M	- - - 1	OK ou ERR	ERR
	Noir	Hors service	R C B A	- - - 0	OK ou ERR	ERR
		En service	R C B A	- - - 1	OK ou ERR	ERR
	Noir et blanc	Hors service	R C M N	- - - 0	OK ou ERR	ERR
		En service	R C M N	- - - 1	OK ou ERR	ERR
	Réinitialisation Réglage		R C R E	- - - 1	OK ou ERR	ERR
	Type de signal	RVB PC nu.	I C S I	- - - 3	OK ou ERR	ERR
		Comp. PC nu.	I C S I	- - - 4	OK ou ERR	ERR
		RVB vid. nu.	I C S I	- - - 5	OK ou ERR	ERR
		Comp. vid. nu.	I C S I	- - - 6	OK ou ERR	ERR
	Gamme dynamique	Auto	H M C D	- - - 0	OK ou ERR	ERR
		Standard	H M C D	- - - 1	OK ou ERR	ERR
		Amélioré	H M C D	- - - 2	OK ou ERR	ERR

## Spécifications et réglages des commandes RS-232C

CONTENUS DE COMMANDES			COMMANDE	PARAMÈTRE	RETOUR		
					Sous tension	Mode veille (Mode 1, Mode 2)	
HDMI ENTRÉE	Mode image	Standard	R D P S	- - 1 0	OK ou ERR	ERR	
		Présentation	R D P S	- - 1 1	OK ou ERR	ERR	
		Cinéma	R D P S	- - 1 2	OK ou ERR	ERR	
		Jeu	R D P S	- - 1 3	OK ou ERR	ERR	
		sRGB	R D P S	- - 1 4	OK ou ERR	ERR	
	OPC	Hors service	R D O C	- - - 0	OK ou ERR	ERR	
		En service	R D O C	- - - 1	OK ou ERR	ERR	
		Marche(Aff)	R D O C	- - - 2	OK ou ERR	ERR	
	Rétro-éclr	-16 – +16	R D B L	- * * *	OK ou ERR	ERR	
	Contraste	0 – +40	R D P I	- * * *	OK ou ERR	ERR	
	Luminos.	-30 – +30	R D B R	- * * *	OK ou ERR	ERR	
	Couleur	-30 – +30	R D C O	- * * *	OK ou ERR	ERR	
	Teinte	-30 – +30	R D T I	- * * *	OK ou ERR	ERR	
	Netteté	-10 – +10	R D S H	- * * *	OK ou ERR	ERR	
	Rouge	-30 – +30	R D R D	- * * *	OK ou ERR	ERR	
	Vert	-30 – +30	R D G N	- * * *	OK ou ERR	ERR	
	Bleu	-30 – +30	R D B E	- * * *	OK ou ERR	ERR	
	Temp Clr	-2 – +2	R D C T	- - * *	OK ou ERR	ERR	
	Réduction bruit	Hors service	R D N R	- - - 0	OK ou ERR	ERR	
		Niveau 1	R D N R	- - - 1	OK ou ERR	ERR	
		Niveau 2	R D N R	- - - 2	OK ou ERR	ERR	
	Mode film	Hors service	R D F M	- - - 0	OK ou ERR	ERR	
		En service	R D F M	- - - 1	OK ou ERR	ERR	
	Noir	Hors service	R D B A	- - - 0	OK ou ERR	ERR	
		En service	R D B A	- - - 1	OK ou ERR	ERR	
	Noir et blanc	Hors service	R D M N	- - - 0	OK ou ERR	ERR	
		En service	R D M N	- - - 1	OK ou ERR	ERR	
	Réinitialisation	Réglage	R D R E	- - - 1	OK ou ERR	ERR	
	Type de signal	Auto	I D S I	- - 2 0	OK ou ERR	ERR	
		RVB	I D S I	- - - 5	OK ou ERR	ERR	
		YCbCr4:4:4	I D S I	- - - 7	OK ou ERR	ERR	
		YCbCr4:2:2	I D S I	- - - 8	OK ou ERR	ERR	
	Gamme dynamique	Auto	H M D D	- - - 0	OK ou ERR	ERR	
		Standard	H M D D	- - - 1	OK ou ERR	ERR	
		Amélioré	H M D D	- - - 2	OK ou ERR	ERR	
	Espace couleur	Auto	H M D C	- - - 0	OK ou ERR	ERR	
		ITU601	H M D C	- - - 1	OK ou ERR	ERR	
		ITU709	H M D C	- - - 2	OK ou ERR	ERR	
	S-VIDEO ENTRÉE	Mode image	Standard	V A P S	- - 1 0	OK ou ERR	ERR
			Présentation	V A P S	- - 1 1	OK ou ERR	ERR
			Cinéma	V A P S	- - 1 2	OK ou ERR	ERR
			Jeu	V A P S	- - 1 3	OK ou ERR	ERR
			sRGB	V A P S	- - 1 4	OK ou ERR	ERR
		OPC	Hors service	V A O C	- - - 0	OK ou ERR	ERR
			En service	V A O C	- - - 1	OK ou ERR	ERR
			Marche(Aff)	V A O C	- - - 2	OK ou ERR	ERR
		Rétro-éclr	-16 – +16	V A B L	- * * *	OK ou ERR	ERR
		Contraste	0 – +40	V A P I	- * * *	OK ou ERR	ERR
Luminos.		-30 – +30	V A B R	- * * *	OK ou ERR	ERR	
Couleur		-30 – +30	V A C O	- * * *	OK ou ERR	ERR	
Teinte		-30 – +30	V A T I	- * * *	OK ou ERR	ERR	
Netteté		-10 – +10	V A S H	- * * *	OK ou ERR	ERR	
Rouge		-30 – +30	V A R D	- * * *	OK ou ERR	ERR	
Vert		-30 – +30	V A G N	- * * *	OK ou ERR	ERR	
Bleu		-30 – +30	V A B E	- * * *	OK ou ERR	ERR	
Temp Clr		-2 – +2	V A C T	- - * *	OK ou ERR	ERR	
Réduction bruit		Hors service	V A N R	- - - 0	OK ou ERR	ERR	
		Niveau 1	V A N R	- - - 1	OK ou ERR	ERR	
		Niveau 2	V A N R	- - - 2	OK ou ERR	ERR	
Mode film		Hors service	V A F M	- - - 0	OK ou ERR	ERR	
		En service	V A F M	- - - 1	OK ou ERR	ERR	
Noir		Hors service	V A B A	- - - 0	OK ou ERR	ERR	
		En service	V A B A	- - - 1	OK ou ERR	ERR	
3D-Y/C		Hors service	V A Y C	- - - 0	OK ou ERR	ERR	
		Rapide	V A Y C	- - - 1	OK ou ERR	ERR	
		Standard	V A Y C	- - - 2	OK ou ERR	ERR	
		Ralenti	V A Y C	- - - 3	OK ou ERR	ERR	
Noir et blanc		Hors service	V A M N	- - - 0	OK ou ERR	ERR	
		En service	V A M N	- - - 1	OK ou ERR	ERR	
Réinitialisation		Réglage	V A R E	- - - 1	OK ou ERR	ERR	

# Spécifications et réglages des commandes RS-232C

CONTENUS DE COMMANDES			COMMANDE	PARAMÈTRE	RETOUR	
					Sous tension	Mode veille (Mode 1, Mode 2)
VIDEO ENTRÉE	Mode image	Standard	V B P S	- - - 1 0	OK ou ERR	ERR
		Présentation	V B P S	- - - 1 1	OK ou ERR	ERR
		Cinéma	V B P S	- - - 1 2	OK ou ERR	ERR
		Jeu	V B P S	- - - 1 3	OK ou ERR	ERR
	OPC	Hors service	V B O C	- - - 0	OK ou ERR	ERR
		En service	V B O C	- - - 1	OK ou ERR	ERR
		Marche(Aff)	V B O C	- - - 2	OK ou ERR	ERR
	Rétro-éclr	-16 – +16	V B B L	- * * *	OK ou ERR	ERR
	Contraste	0 – +40	V B P I	- * * *	OK ou ERR	ERR
	Luminos.	-30 – +30	V B B R	- * * *	OK ou ERR	ERR
	Couleur	-30 – +30	V B C O	- * * *	OK ou ERR	ERR
	Teinte	-30 – +30	V B T I	- * * *	OK ou ERR	ERR
	Netteté	-10 – +10	V B S H	- * * *	OK ou ERR	ERR
	Rouge	-30 – +30	V B R D	- * * *	OK ou ERR	ERR
	Vert	-30 – +30	V B G N	- * * *	OK ou ERR	ERR
	Bleu	-30 – +30	V B B E	- * * *	OK ou ERR	ERR
	Temp Clr	-2 – +2	V B C T	- - - *	OK ou ERR	ERR
	Réduction bruit	Hors service	V B N R	- - - 0	OK ou ERR	ERR
		Niveau 1	V B N R	- - - 1	OK ou ERR	ERR
		Niveau 2	V B N R	- - - 2	OK ou ERR	ERR
	Mode film	Hors service	V B F M	- - - 0	OK ou ERR	ERR
		En service	V B F M	- - - 1	OK ou ERR	ERR
	Noir	Hors service	V B B A	- - - 0	OK ou ERR	ERR
		En service	V B B A	- - - 1	OK ou ERR	ERR
	3D-Y/C	Hors service	V B Y C	- - - 0	OK ou ERR	ERR
		Rapide	V B Y C	- - - 1	OK ou ERR	ERR
		Standard	V B Y C	- - - 2	OK ou ERR	ERR
		Ralenti	V B Y C	- - - 3	OK ou ERR	ERR
	Noir et blanc	Hors service	V B M N	- - - 0	OK ou ERR	ERR
		En service	V B M N	- - - 1	OK ou ERR	ERR
	Réinitialisation Réglage		V B R E	- - - 1	OK ou ERR	ERR
Position	Position H		I A H P	- * * *	OK ou ERR	ERR
	Position V		I A V P	- * * *	OK ou ERR	ERR
	Réinitialisation Réglage		I A R E	- - - 1	OK ou ERR	ERR
Sync fine	Horloge		I N C L	- * * *	OK ou ERR	ERR
	Phase		I N P H	- * * *	OK ou ERR	ERR
	Position H		I A H P	- * * *	OK ou ERR	ERR
	Position V		I A V P	- * * *	OK ou ERR	ERR
	Remise à zéro de synchronisation fine		I A R E	- - - 1	OK ou ERR	ERR
Contrôle fréquence RVB	Horizontale		T F R Q	- - - 1	kHz (**.* ou ERR)	ERR
	Verticale		T F R Q	- - - 2	Hz (**.* ou ERR)	ERR
Réglage HDMI	Visio auto	Désactiver	H M D W	- - - 0	OK ou ERR	ERR
		Activer	H M D W	- - - 1	OK ou ERR	ERR
	Sél. Audio	Numérique	H M D A	- - - 0	OK ou ERR	ERR
		Analogique	H M D A	- - - 1	OK ou ERR	ERR
Audio	Balance	-30 – +30	A A B L	- * * *	OK ou ERR	ERR
	Aigus	-15 – +15	A A T E	- * * *	OK ou ERR	ERR
	Graves	-15 – +15	A A B A	- * * *	OK ou ERR	ERR
	Remise à zéro de réglage audio		A A R E	- - - 1	OK ou ERR	ERR
Sortie audio	Sortie audio fixe		A O U T	- - - 1	OK ou ERR	ERR
	S. audio variable		A O U T	- - - 2	OK ou ERR	ERR
Mode d'attente	Mode1		S T B Y	- - - 1	OK ou ERR	ERR
	Mode2		S T B Y	- - - 2	OK ou ERR	ERR
	Mode3		S T B Y	- - - 3	OK ou ERR	ERR
Redémarrage auto	En service		A R E S	- - - 1	OK ou ERR	ERR
	Hors service		A R E S	- - - 0	OK ou ERR	ERR
Gestion alim.	Hors service		P W M N	- - - 0	OK ou ERR	ERR
	Mode1		P W M N	- - - 1	OK ou ERR	ERR
	Mode2		P W M N	- - - 2	OK ou ERR	ERR
Pas d'opé. arrêt	Hors service		A P O W	- - - 0	OK ou ERR	ERR
	30 min.		A P O W	- - - 3	OK ou ERR	ERR
	180 min.(3 heures)		A P O W	- 1 8 0	OK ou ERR	ERR
Ecologie	oui		E C L S	- - - 1	OK ou ERR	ERR
Sous-titre	Hors service		C L C A	- - - 0	OK ou ERR	ERR
	CC1		C L C A	- - - 1	OK ou ERR	ERR
	CC2		C L C A	- - - 2	OK ou ERR	ERR
	Text1		C L C A	- - - 3	OK ou ERR	ERR
	Text2		C L C A	- - - 4	OK ou ERR	ERR

# Spécifications et réglages des commandes RS-232C

CONTENUS DE COMMANDES			COMMANDE	PARAMÈTRE	RETOUR	
					Sous tension	Mode veille (Mode 1, Mode 2)
Sys. vidéo	AUTO		M E S Y	— — — 1	OK ou ERR	ERR
	PAL		M E S Y	— — — 2	OK ou ERR	ERR
	SECAM		M E S Y	— — — 3	OK ou ERR	ERR
	NTSC4.43		M E S Y	— — — 4	OK ou ERR	ERR
	NTSC3.58		M E S Y	— — — 5	OK ou ERR	ERR
	PAL_60		M E S Y	— — — 8	OK ou ERR	ERR
Arrière-fond	Bleu		I M B G	— — — 3	OK ou ERR	ERR
	Non		I M B G	— — — 4	OK ou ERR	ERR
LED	Hors service		L E D S	— — — 0	OK ou ERR	ERR
	En service		L E D S	— — — 1	OK ou ERR	ERR
Retard activation	Temps de retard 0 – 100 sec.		P O W D	— * * *	OK ou ERR	ERR
Inversion image	Retourner	Hors service	I M R E	— — — 0	OK ou ERR	ERR
		En service	I M R E	— — — 1	OK ou ERR	ERR
	Inverser	Hors service	I M I N	— — — 0	OK ou ERR	ERR
		En service	I M I N	— — — 1	OK ou ERR	ERR
Fonction blocage touches	Réglage princ.	Hors service	K E Y L	— — — 0	OK ou ERR	ERR
		Niveau1	K E Y L	— — — 1	OK ou ERR	ERR
		Niveau2	K E Y L	— — — 2	OK ou ERR	ERR
	Télécommande	Hors service	R M C L	— — — 0	OK ou ERR	ERR
		Niveau1	R M C L	— — — 1	OK ou ERR	ERR
		Niveau2	R M C L	— — — 2	OK ou ERR	ERR
Activation entrées	ORDINATEUR 1	Hors service	R A S I	— — — 0	OK ou ERR	ERR
		En service	R A S I	— — — 1	OK ou ERR	ERR
	ORDINATEUR 2	Hors service	R B S I	— — — 0	OK ou ERR	ERR
		En service	R B S I	— — — 1	OK ou ERR	ERR
	DVI	Hors service	R C S I	— — — 0	OK ou ERR	ERR
		En service	R C S I	— — — 1	OK ou ERR	ERR
	HDMI	Hors service	R D S I	— — — 0	OK ou ERR	ERR
		En service	R D S I	— — — 1	OK ou ERR	ERR
	S-VIDEO	Hors service	V A S I	— — — 0	OK ou ERR	ERR
		En service	V A S I	— — — 1	OK ou ERR	ERR
	VIDEO	Hors service	V B S I	— — — 0	OK ou ERR	ERR
		En service	V B S I	— — — 1	OK ou ERR	ERR
Etiquet. d'entrée	ORDINATEUR 1	(3 premiers caractères)	R A L B 1	* * *	OK ou ERR	ERR
		(3 caractères centraux)	R A L B 2	* * *	OK ou ERR	ERR
		(3 derniers caractères)	R A L B 3	* * *	OK ou ERR	ERR
	ORDINATEUR 2	(3 premiers caractères)	R B L B 1	* * *	OK ou ERR	ERR
		(3 caractères centraux)	R B L B 2	* * *	OK ou ERR	ERR
		(3 derniers caractères)	R B L B 3	* * *	OK ou ERR	ERR
	DVI	(3 premiers caractères)	R C L B 1	* * *	OK ou ERR	ERR
		(3 caractères centraux)	R C L B 2	* * *	OK ou ERR	ERR
		(3 derniers caractères)	R C L B 3	* * *	OK ou ERR	ERR
	HDMI	Auto	H D L B	— — — 0	OK ou ERR	ERR
		Manuel	H D L B	— — — 1	OK ou ERR	ERR
		(3 premiers caractères)	R D L B 1	* * *	OK ou ERR	ERR
		(3 caractères centraux)	R D L B 2	* * *	OK ou ERR	ERR
		(3 derniers caractères)	R D L B 3	* * *	OK ou ERR	ERR
		(3 derniers caractères)	R D L B 3	* * *	OK ou ERR	ERR
	S-VIDEO	(3 premiers caractères)	V A L B 1	* * *	OK ou ERR	ERR
		(3 caractères centraux)	V A L B 2	* * *	OK ou ERR	ERR
		(3 derniers caractères)	V A L B 3	* * *	OK ou ERR	ERR
	VIDEO	(3 premiers caractères)	V B L B 1	* * *	OK ou ERR	ERR
		(3 caractères centraux)	V B L B 2	* * *	OK ou ERR	ERR
		(3 derniers caractères)	V B L B 3	* * *	OK ou ERR	ERR
Langue	English		M E L A	— — — 1	OK ou ERR	ERR
	Deutsch		M E L A	— — — 2	OK ou ERR	ERR
	Español		M E L A	— — — 3	OK ou ERR	ERR
	Nederlands		M E L A	— — — 4	OK ou ERR	ERR
	Français		M E L A	— — — 5	OK ou ERR	ERR
	Italiano		M E L A	— — — 6	OK ou ERR	ERR
	日本語		M E L A	— — — 8	OK ou ERR	ERR
	Normal		S T A K	— — — 0	OK ou ERR	ERR
Maître & Esclave	Maître		S T A K	— — — 1	OK ou ERR	ERR
	Esclave		S T A K	— — — 2	OK ou ERR	ERR
P&P (écran éclaté)	Hors service		P O T P	— — — 0	OK ou ERR	ERR
	En service		P O T P	— — — 1	OK ou ERR	ERR



## Spécifications et réglages des commandes RS-232C

CONTENUS DE COMMANDES			COMMANDE	PARAMÈTRE	RETOUR	
					Sous tension	Mode veille (Mode 1, Mode 2)
Sélection principale P&P	Gauche *2		P O T M	- - - 1	OK ou ERR	ERR
	Droite *2		P O T M	- - - 2	OK ou ERR	ERR
Réinitialiser tout			A L R E	- - - 1	OK ou ERR	ERR
Minut. Arrêt	Minut. Arrêt	0-12	O F T M	- - * *	OK ou ERR	ERR
Multi écran *3	État	Hors service	W A L S	- - - 0	OK ou ERR	ERR
		2x1	W A L S	0 2 0 1	OK ou ERR	ERR
		3x1	W A L S	0 3 0 1	OK ou ERR	ERR
		4x1	W A L S	0 4 0 1	OK ou ERR	ERR
		2x2	W A L S	0 2 0 2	OK ou ERR	ERR
		3x3	W A L S	0 3 0 3	OK ou ERR	ERR
		4x4	W A L S	0 4 0 4	OK ou ERR	ERR
		1-1	W A L P	0 1 0 1	OK ou ERR	ERR
		1-2	W A L P	0 1 0 2	OK ou ERR	ERR
		1-3	W A L P	0 1 0 3	OK ou ERR	ERR
	Position écran	1-4	W A L P	0 1 0 4	OK ou ERR	ERR
		2-1	W A L P	0 2 0 1	OK ou ERR	ERR
		2-2	W A L P	0 2 0 2	OK ou ERR	ERR
		2-3	W A L P	0 2 0 3	OK ou ERR	ERR
		2-4	W A L P	0 2 0 4	OK ou ERR	ERR
		3-1	W A L P	0 3 0 1	OK ou ERR	ERR
		3-2	W A L P	0 3 0 2	OK ou ERR	ERR
		3-3	W A L P	0 3 0 3	OK ou ERR	ERR
		3-4	W A L P	0 3 0 4	OK ou ERR	ERR
		4-1	W A L P	0 4 0 1	OK ou ERR	ERR
		4-2	W A L P	0 4 0 2	OK ou ERR	ERR
		4-3	W A L P	0 4 0 3	OK ou ERR	ERR
		4-4	W A L P	0 4 0 4	OK ou ERR	ERR
	Biseau H	0 - 30	W A S H	- - * *	OK ou ERR	ERR
	Biseau V	0 - 30	W A S V	- - * *	OK ou ERR	ERR
	Position H	-30 - +30	W A L H	- * * *	OK ou ERR	ERR
	Position V	-30 - +30	W A L V	- * * *	OK ou ERR	ERR

\*1 Pour configurer le nom du moniteur, envoyez les commandes dans l'ordre : MTN1, MTN2 et MTN3.

\*2 La commande Sélection principale P&P ne peut être envoyée que lorsque « P&P (écran éclaté) » est configuré sur « En service ».

\*3 Si vous configurez les écrans multiples, la commande Status doit être envoyée en premier lieu.

# Configuration de l'environnement du réseau du moniteur

Le fonctionnement de base du moniteur via le réseau est décrit ci-dessous.

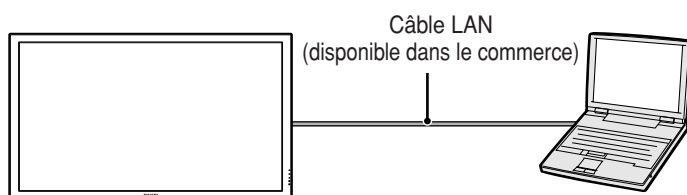
Si le réseau est déjà installé, les réglages de réseau devront être changés sur le moniteur. Adressez-vous à l'administrateur du réseau pour ces réglages.

Vous pouvez effectuer des réglages réseau à la fois sur le moniteur et sur l'ordinateur. La procédure suivante correspond aux réglages sur l'ordinateur.

## Réglages réseau sur l'ordinateur

### 1. Connexion du moniteur à un ordinateur

Raccordez un câble LAN (Catégorie 5, type croisé) entre l'ordinateur et le moniteur.

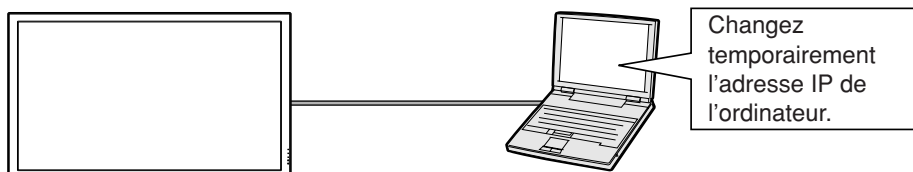


➔ Page 11

Vous pouvez aussi procéder aux réglages des étapes 2 et 3 ci-dessous en utilisant le menu de l'écran. Pour plus de détails, reportez-vous au mode d'emploi du moniteur. (Voir page 38.)

### 2. Specification d'une adresse IP pour l'ordinateur

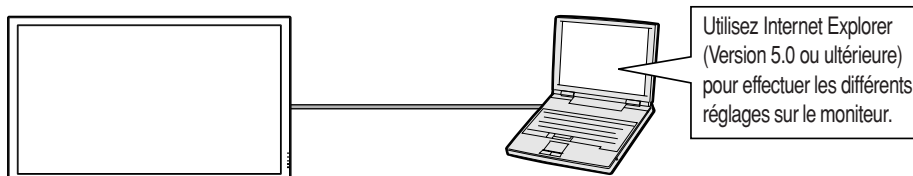
Spécifiez les réglages IP de l'ordinateur pour valider les communications bi-univoques avec le moniteur.



➔ Pages 12, 13

### 3. Configuration d'une connexion réseau pour le moniteur

Effectuez les réglages réseau du moniteur en fonction de votre réseau.



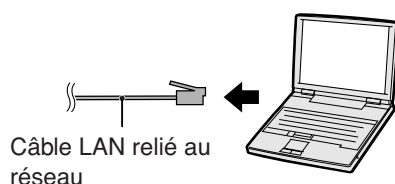
➔ Page 14

- Microsoft® et Windows® sont les marques déposées de Microsoft Corporation, aux États Unis et/ou dans d'autres pays.
- Toutes les autres compagnies ou noms de produit sont les marques déposées de leur société propriétaire respective.

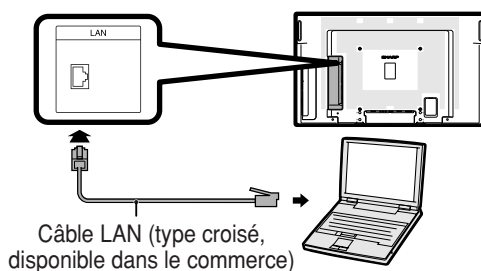
### 1. Connexion du moniteur à un ordinateur

Etablissement d'une connexion bi-univoque entre le moniteur et l'ordinateur. Avec un câble LAN (Catégorie 5, type croisé) vous pouvez configurer le moniteur via l'ordinateur.

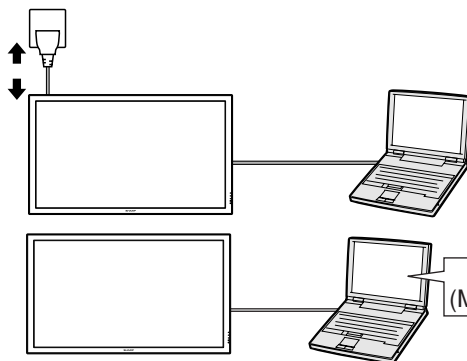
**1** Débranchez le câble LAN de l'ordinateur du réseau existant.



**2** Raccordez un câble LAN (câble UTP, Catégorie 5, type croisé) à la borne LAN du moniteur et l'autre extrémité du câble à la borne LAN de l'ordinateur.



**3** Branchez le câble d'alimentation dans la prise secteur du moniteur.



**4** Allumez l'ordinateur.

#### Info

Assurez-vous que la diode LINK LED à l'arrière du moniteur s'allume. Si elle ne s'allume pas, vérifiez les points suivants :

- Le câble LAN est bien raccordé.
- Le moniteur et l'ordinateur ont bien été mis en marche.

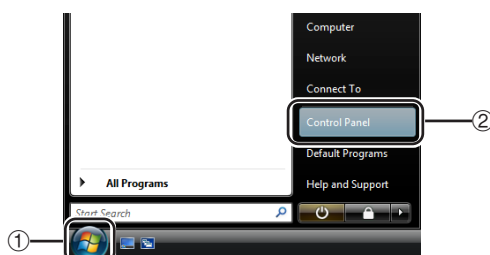
La connexion est maintenant terminée. Passez à « **2. Spécification d'une adresse IP pour l'ordinateur** ».

### 2. Spécification d'une adresse IP pour l'ordinateur

Les réglages qui doivent être effectués dans Windows Vista® sont décrits ci-dessous.

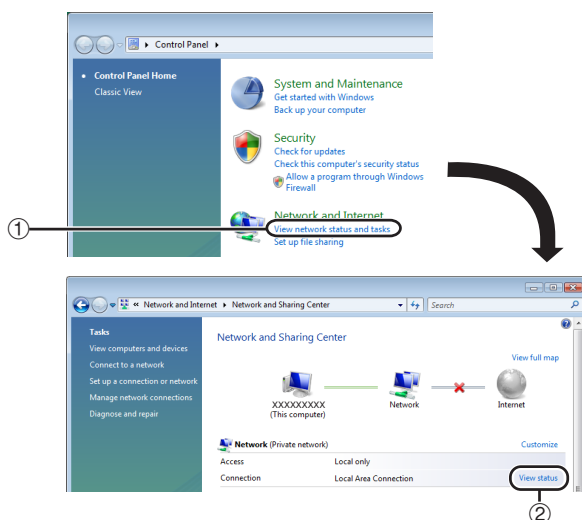
**1** Connectez-vous au réseau par le compte de l'administrateur de l'ordinateur.

**2** Cliquez sur le bouton « start » (démarrer) et cliquez sur « Control Panel » (Panneau de configuration).



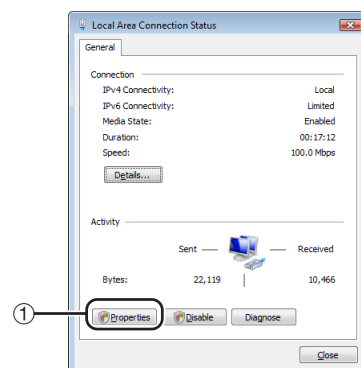
**3** Cliquez sur « View network status and tasks » (Afficher le statut du réseau et les tâches) dans « Network and Internet » (Réseau et Internet), puis cliquez sur « View status » (Afficher le statut) dans la nouvelle fenêtre.

- Des exemples sont utilisés pour expliquer les opérations sur l'affichage de catégories. Si vous utilisez l'affichage classique, double-cliquez sur « Network and Sharing center » (Centre de réseau et de partage).

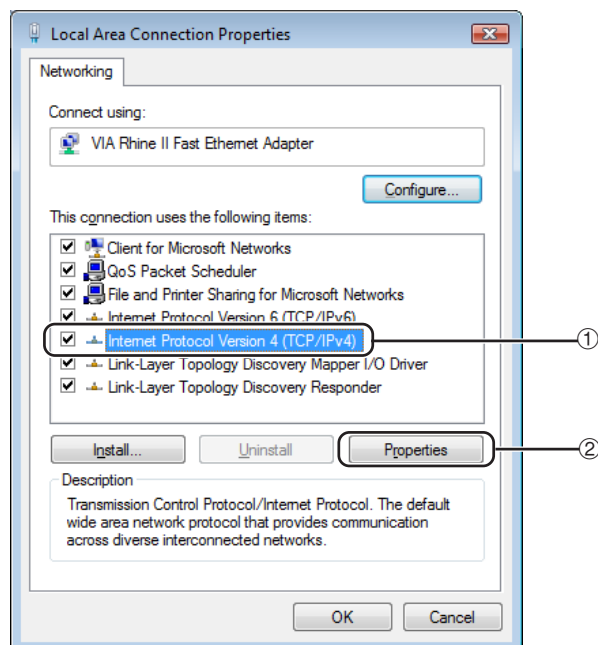


**4** Cliquez sur « Properties » (Propriétés).

- Si l'écran de contrôle du compte utilisateur est affiché, cliquez sur « Continue » (Continuer).



- 5** Cliquez sur « Internet Protocol Version 4 (TCP/IPv4) » (Protocole Internet Version 4 (TCP/IPv4) ), puis sur le bouton « Properties » (Propriétés).

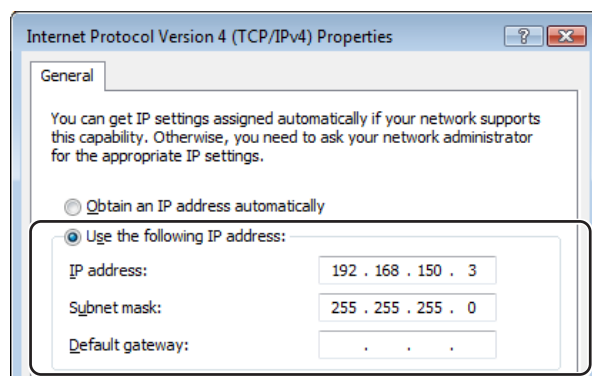


- 6** Confirmez ou changez l'adresse IP sur l'ordinateur utilisé.

- ① Confirmez et notez « IP address » (Adresse IP) actuelle, « Subnet mask » (Masque de sous-réseau) et « Default gateway » (Passerelle par défaut).

Assurez-vous de noter adresse IP actuelle, masque de sous-réseau et passerelle par défaut car il vous sera demandé de les réinitialiser plus tard.

- ② Réglez temporairement comme suit :  
**IP address : 192.168.150.3**  
**Subnet mask : 255.255.255.0**  
**Default gateway : (Ne pas saisir de valeur.)**



### Remarque

- Les valeurs d'usine pré-réglées sur le moniteur sont celles-ci :  
Client DHCP : OFF  
IP address : 192.168.150.2  
Subnet mask : 255.255.255.0  
Default gateway : 0.0.0.0

- 7** Après le réglage, cliquez sur le bouton « OK », puis redémarrez l'ordinateur.

Après la confirmation ou le réglage, passez à « **3. Configuration d'une connexion réseau pour le moniteur** ».

### 3. Configuration d'une connexion réseau pour le moniteur

Les réglages de paramètres comme l'adresse IP et le masque de sous-réseau sont compatibles avec le réseau existant.

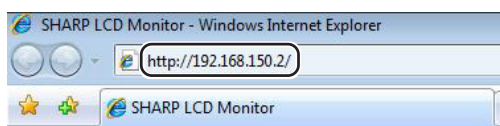
Réglez chaque élément sur le moniteur comme suit. (Voir page 38 du mode d'emploi du moniteur pour le réglage.)

Client DHCP : OFF

Adresse IP : 192.168.150.002

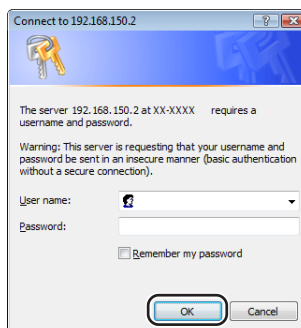
Masque s-rés. : 255.255.255.000

- 1 Démarrez Internet Explorer (Version 5.0 ou ultérieure) sur l'ordinateur, puis tapez l'adresse « <http://192.168.150.2/> » dans « Address » (Adresse), puis appuyez sur la touche de validation.

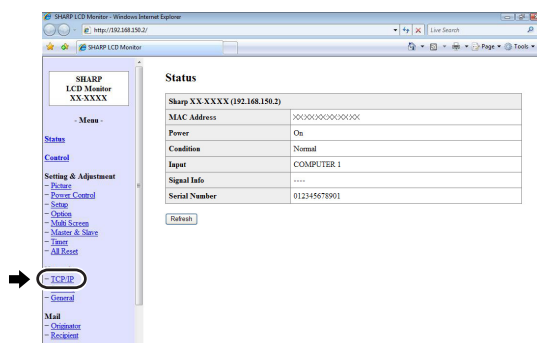


- 2 Si le nom de l'utilisateur et le mot de passe n'ont pas encore été spécifiés, cliquez seulement sur le bouton « OK ».

- Si un nom d'utilisateur et un mot de passe ont été spécifiés, tapez le nom de l'utilisateur et le mot de passe et cliquez sur le bouton « OK ».
- Si vous saisissez trois fois le mauvais nom d'utilisateur ou mot de passe, un message d'erreur s'affichera.
- Si vous utilisez Internet Explorer 7, un autre écran de réglage peut être affiché. Dans ce cas, effectuez les ajustements appropriés pour l'écran de réglage.



- 3 Lorsque l'écran de droite apparaît, cliquez sur « TCP/IP ».



## 4 L'écran de réglage TCP/IP apparaît, et les réglages de réseau peuvent être effectués pour le moniteur.

Paramètres	Exemple de réglage/Remarques
DHCP Client (Client DHCP)	Sélectionnez « ON » ou « OFF » pour déterminer si vous voulez ou non utiliser le Client DHCP.
IP Address (Adresse IP)	Vous pouvez régler cet élément lorsque « DHCP Client » est réglé sur « OFF ». Réglage par défaut : 192.168.150.2 Tapez l'adresse IP appropriée pour le réseau.
Subnet Mask (Masque de sous-réseau)	Vous pouvez régler cet élément lorsque « DHCP Client » est réglé sur « OFF ». Réglage par défaut : 255.255.255.0 Spécifiez le même masque de sous-réseau que l'ordinateur et les périphériques du réseau.
Default Gateway (Passerelle par défaut)	Vous pouvez régler cet élément lorsque « DHCP Client » est réglé sur « OFF ». Réglage par défaut : 0.0.0.0 * Si non utilisé, spécifiez « 0.0.0.0 ».
DNS Server (Serveur DNS)	Réglage par défaut : 0.0.0.0 * Si non utilisé, spécifiez « 0.0.0.0 ».



### Remarque

- Vérifiez le segment du réseau existant (groupe de l'adresse IP) pour éviter de spécifier une adresse IP déjà utilisée par un périphérique du réseau ou des ordinateurs. Si « 192.168.150.2 » n'est pas utilisé dans le réseau ayant une adresse IP « 192.168.150.XXX », vous n'avez pas besoin de changer l'adresse IP du moniteur.
- Pour le détail sur chaque réglage, adressez-vous à l'administrateur du réseau.

## 5 Cliquez sur le bouton « Apply » (Appliquer).

## 6 Les valeurs spécifiées apparaissent. Vérifiez si elles ont été réglées correctement, puis cliquez sur le bouton « Confirm » (Confirmer).

- Fermez le navigateur.
- Les réglages de réseau sont maintenant terminés.
- Après avoir réglé les paramètres, attendez 10 secondes et accédez de nouveau.
- Rétablissez l'adresse IP initiale de l'ordinateur de réglage, que vous avez notée à l'Etape 6-① de la page 13, puis connectez l'ordinateur et le moniteur au réseau.

### Network - TCP/IP

DHCP Client	<input checked="" type="radio"/> OFF <input type="radio"/> ON
IP Address	192 168 150 2
Subnet Mask	255 255 255 0
Default Gateway	0 0 0 0 * "0.0.0.0" means "Using no default gateway."
DNS Server	0 0 0 0 * "0.0.0.0" means "Using no DNS server."

Apply

Refresh

### Network - TCP/IP

DHCP Client	<input checked="" type="radio"/> OFF <input type="radio"/> ON
IP Address	192 168 150 2
Subnet Mask	255 255 255 0
Default Gateway	0 0 0 0 * "0.0.0.0" means "Using no default gateway."
DNS Server	0 0 0 0 * "0.0.0.0" means "Using no DNS server."



Apply

Refresh

### Network - TCP/IP

The TCP/IP settings will be changed as below.

DHCP Client : OFF  
IP Address : 192.168.150.2  
Subnet Mask : 255.255.255.0  
Default Gateway : 0.0.0.0  
DNS Server : 0.0.0.0

Do you want to change the TCP/IP settings?



After you click "Confirm", if you want to continue to operate this projector via the network, please wait for 10 seconds and then re-access to "192.168.150.2".

# Commande du moniteur par un réseau LAN

Après avoir connecté le moniteur à votre réseau, saisissez l'adresse IP du moniteur dans « Address » (Adresse) sur Internet Explorer (Version 5.0 ou ultérieure) en utilisant un ordinateur du réseau pour démarrer un écran de réglage, ce qui permettra de contrôler le moniteur depuis le réseau.

## Commande du moniteur par Internet Explorer (Version 5.0 ou ultérieure)

Terminez les connexions au périphérique externe avant de commencer. (Voir pages 16-20 dans le mode d'emploi du moniteur.)

Raccordez le câble d'alimentation secteur. (Voir page 21 dans le mode d'emploi du moniteur.)

**1** Démarrez Internet Explorer (Version 5.0 ou ultérieure) sur l'ordinateur.

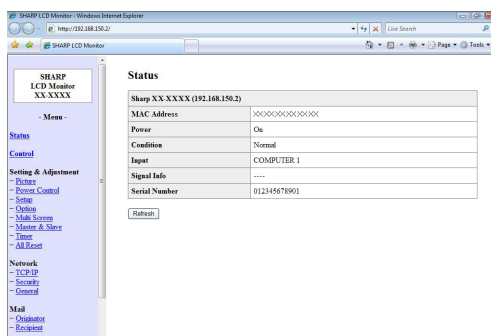
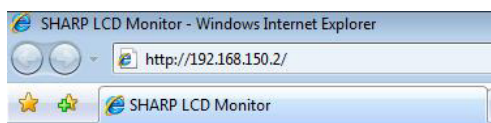
**2** Tapez « http:// » puis l'adresse IP du moniteur en procédant comme indiqué à la page 15, puis « / » dans « Address » (Adresse), et tapez sur la touche de validation.

- Lorsque « DHCP Client » (Client DHCP) est réglé sur « OFF » sur le moniteur, l'adresse IP est 192.168.150.2. Si vous n'avez pas changé l'adresse IP dans « 3. Configuration d'une connexion réseau pour le moniteur » (pages 14-15, tapez « http://192.168.150.2/ ».
- Si le « DHCP Client » (Client DHCP) est configuré sur « ON » sur l'écran, vous pouvez vérifier l'adresse IP donnée par le serveur DHCP dans le menu de commande de l'écran. Pour plus de détails, reportez-vous au mode d'emploi du moniteur. (Voir page 38.)

**3** Un écran de commande du moniteur apparaît, prêt pour les conditions d'état, commandes et configurations.

### Remarque

- Si vous reliez le moniteur au réseau LAN, utilisez un câble LAN (Catégorie 5). Si vous le reliez à un concentrateur, utilisez un câble direct.





## Vérification de l'état du moniteur (Status)

### Status

Sharp XX-XXXX (192.168.150.2)	
MAC Address	XXXXXXXXXXXXXX
Power	On
Condition	Normal
Input	COMPUTER 1
Signal Info	----
Serial Number	012345678901

Refresh

Sur cet écran, vous pouvez vérifier l'état du moniteur. Les paramètres suivants peuvent être vérifiés :

- MAC Address (Adresse MAC)
- Power (Alimentation)
- Condition (Condition)
- Input (Entrée)
- Signal Info (Info le signal)
- Serial Number (Numéro de série)

### Remarque

- Si vous cliquez sur le bouton « Refresh » (Rafraîchissement) avant que l'écran ne soit complètement affiché, un message d'erreur (« Server Busy Error » (Erreur serveur occupé)) s'affichera. Attendez un moment puis recommencez.
- Pour le détail sur chaque paramètre, consultez le mode d'emploi du moniteur.

## Commande du moniteur (Control)

### Control

Power	<input type="radio"/> Standby <input checked="" type="radio"/> On
Input	Computer1
Volume	20
AV Mute	<input checked="" type="radio"/> Off <input type="radio"/> On

Refresh

Sur cet écran vous pouvez piloter le moniteur. Les paramètres suivants peuvent être contrôlés :

- Power (Alimentation)
- Input Select (Sélection de l'entrée)
- Volume
- AV Mute (Sourdine AV)

### Remarque

- Si vous cliquez sur le bouton « Refresh » (Rafraîchissement) avant que l'écran ne soit complètement affiché, un message d'erreur (« Server Busy Error » (Erreur serveur occupé)) s'affichera. Attendez un moment puis recommencez.
- Vous ne pouvez pas utiliser cette page pendant le préchauffage du moniteur.
- Lorsque le moniteur est en veille, vous ne pouvez contrôler que « Power ON » (mise sous tension).
- Pour le détail sur chaque paramètre, consultez le mode d'emploi du moniteur.

## Configuration et réglage du moniteur (Settings & Adjustments)

Exemple : Affichage de l'écran « Picture » (Image) pour COMPUTER

Setting & Adjustment - Picture (—)

AV Mode	Standard
OPC	On(Display)
Color Temp.	High
DNR	Off
Film Mode	Off On
Black	Off On
3D-Y/C	Standard
Monochrome	Off On

Reset Refresh

Sur ces écrans vous pouvez paramétrer et régler le moniteur. Les paramètres pouvant être spécifiés sont les suivants :

- AV Mode (Mode image)
- OPC
- Color Temp. (Temp Clr)
- DNR (Réduction bruit)
- Film Mode (Mode film)
- Black (Noir)
- 3D-Y/C
- Monochrome (Noir et blanc)
- Power Management (Gestion alim.)
- No Operation Off (Pas d'opé. arrêt)
- Ecology (Ecologie)
- Old Password (Ancien mdp)
- New Password (Nouveau mdp)
- Keylock (Fonction blocage touches)
- Set Inputs (Saut d'entrée)
- Input Label (Etiquet. d'entrée)
- Fine Sync (Sync fine)
- Auto Sync (Sync Automat.)
- Auto Restart (Redémarrage auto)
- RS-232C
- Closed Caption (Sous-titre)
- Audio Out (Sortie audio)
- Video System (Sys. vidéo)
- Signal Type (Type de signal)
- Color Space (Espace couleur)
- Dynamic Range (Gamme dynamique)
- OSD Language (Langue d'affichage)
- HDMI Setup (Réglage HDMI)
- Resize (Redimensionner)
- Picture Flip (Inversion image)
- Power On Delay (Retard activation)
- LED
- Background (Arrière-fond)
- Multi Screen (Multi écran)
- Master & Slave (Maître & Esclave)
- Clock (Horloge)
- Schedule (Planning)
- Sleep Timer (Minut. Arrêt)
- All Reset (Réinitialiser tout)



### Remarque

- Si vous cliquez sur le bouton « Refresh » (Rafraîchissement) avant que l'écran ne soit complètement affiché, un message d'erreur « Server Busy Error » s'affichera. Attendez un moment puis recommencez.
- Vous ne pouvez pas utiliser cette page pendant le préchauffage du moniteur.
- Pour le détail sur chaque paramètre, consultez le mode d'emploi du moniteur.
- Pour plus de détails concernant les éléments qui seront réinitialisés dans « All Reset » (Réinitialiser tout), reportez-vous au mode d'emploi du moniteur. (Les éléments des paramètres réseau ne seront pas réinitialisés.)

## Paramétrage de la sécurité (Network - Security)

Network - Security

User Name	(MAX 8 characters)
Password	(MAX 8 characters)

This user name / password is for accessing via Web browser and Telnet.  
\*You will need to re-login with the new user name / new password after you change the user name / password.

Accept IP Address	<input checked="" type="radio"/> All IP Addresses <input type="radio"/> From only specific IP addresses
Address 1	<input type="text"/> <input type="text"/> <input type="text"/> <input type="text"/>
Address 2	<input type="text"/> <input type="text"/> <input type="text"/> <input type="text"/>
Address 3	<input type="text"/> <input type="text"/> <input type="text"/> <input type="text"/>

Apply Refresh

Sur cet écran vous pouvez effectuer les réglages relatifs à la sécurité.

Paramètres	Description
User Name (Nom de l'utilisateur)	Spécification du nom de l'utilisateur pour la sécurité.
Password (Mot de passe)	Spécification mot de passe pour la sécurité.
Accept IP Address (Accepter l'adresse IP)	Il est possible de spécifier trois adresses IP autorisant la connexion au moniteur.
All IP addresses (Toutes les adresses IP)	Aucune limite imposée aux adresses IP se connectant au moniteur.
From only specific IP addresses (Des adresses IP spécifiées seulement)	Pour améliorer la sécurité, une seule adresse IP spécifiée par « Address 1-3 » peut être connectée au moniteur.



### Remarque

- Le User Name (Nom de l'utilisateur) et le Password (Mot de passe) peuvent comprendre 8 caractères au maximum.
- Vous pouvez saisir les caractères suivants : a-z, A-Z, 0-9, -, \_

## Réglages généraux du réseau (Network - General)

### Network - General

Monitor Name	XXXXXXXXXX (MAX 12 characters)
Auto Logout Time	5 minutes(0-65535) * If the set value is made 0, the Auto Logout function is disabled.
Data Port	10002 (1025-65535)
Search Port	5006 (1025-65535)

Apply

Refresh

Sur cet écran, vous pouvez effectuer les réglages généraux relatifs au réseau.

Paramètres	Description
Monitor Name (Nom du moniteur)	Spécification du nom du moniteur.
Auto Logout Time (Délai de déconnexion auto)	Réglage du délai nécessaire pour que le moniteur se déconnecte automatiquement du réseau par unités d'une minute (de 1 à 65535 minutes). Si vous spécifiez 0, la fonction de déconnexion sera désactivée.
Data Port (Port de communication)	Spécification du numéro du port TCP utilisé pour l'échange des données avec le moniteur (de 1025 à 65535).
Search Port (Port de recherche)	Spécification du numéro du port utilisé lors de la recherche du moniteur (de 1025 à 65535).

Après avoir cliqué sur le bouton « Apply » (Appliquer), les valeurs spécifiées apparaissent. Assurez-vous qu'elles sont correctes, puis cliquez sur le bouton « Confirm » (Confirmer).

### Remarque

- Après avoir réglé les paramètres, attendez 10 secondes puis accédez de nouveau.
- Le Monitor Name (Nom du moniteur) peut comprendre 12 caractères au maximum.
- Vous pouvez saisir les caractères suivants : A-Z, 0-9, -, \_ (,), space (Si vous tapez « a-z », ces lettres seront automatiquement converties en majuscules « A-Z ».)

## Paramétrage pour l'envoi d'e-mail en cas d'erreur (Mail - Originator Settings)

### Mail - Originator Setting

SMTP Server	(MAX 64 characters)
Originator E-mail Address	(MAX 64 characters)
Originator Name	(MAX 64 characters)

Apply

Refresh

Sur cet écran vous pouvez effectuer les réglages pour l'envoi d'un e-mail lorsque le moniteur a généré une erreur.

Paramètres	Exemple de réglage/Remarques
SMTP Server (Serveur SMTP)	Réglage de l'adresse d'un serveur SMTP pour la transmission d'e-mail. Ex. 1 : 192.168.150.253 Ex. 2 : smtp123.sharp.co.jp * Si vous utilisez un nom de domaine, effectuez les réglages pour le serveur DNS.
Originator E-mail Address (Adresse e-mail expéditeur)	Spécification de l'adresse d'e-mail du moniteur. L'adresse e-mail spécifiée ici devient l'adresse e-mail expéditeur
Originator Name (Nom de l'expéditeur)	Spécification du nom de l'expéditeur. Le nom spécifié ici apparaît dans la colonne « Originator Name » du message.

### Remarque

- Le serveur SMTP, l'adresse e-mail et le nom de l'expéditeur peuvent comprendre 64 caractères au maximum.
- Vous pouvez saisir les caractères suivants : SMTP Server (Serveur SMTP) puis Originator E-mail Address (Adresse e-mail expéditeur) : a-z, A-Z, 0-9, !, #, \$, %, &, \*, +, -, /, =, ?, ^, {, |, }, ~, \_ (,), ' (apostrophe), @, (Vous ne pouvez saisir « @ » qu'une seule fois pour « Originator E-mail Address ».) Originator Name (Nom de l'expéditeur) : a-z, A-Z, 0-9, -, \_ (,), space
- Si les réglages de « 3. Configuration d'une connexion réseau pour le moniteur » pages 14 et 15 ne sont pas effectués correctement, le courrier électronique ne sera pas envoyé.

Paramétrage des messages d'erreur et des adresses du destinataire auquel l'e-mail doit être envoyé en cas d'erreur (Mail – Recipient Settings)

Mail - Recipient Settings

Recipient Addresses	E-mail Address (MAX 64 characters)	Error Mail Backlight Temp.	
	1	<input type="checkbox"/>	<input type="checkbox"/> <input type="button" value="Test"/>
	2	<input type="checkbox"/>	<input type="checkbox"/> <input type="button" value="Test"/>
	3	<input type="checkbox"/>	<input type="checkbox"/> <input type="button" value="Test"/>
	4	<input type="checkbox"/>	<input type="checkbox"/> <input type="button" value="Test"/>
	5	<input type="checkbox"/>	<input type="checkbox"/> <input type="button" value="Test"/>

Sur cet écran vous pouvez spécifier les destinataires auxquels les e-mails notifiant l'erreur (error items) doivent être envoyés.

Paramètres	Description
E-mail Address (Adresse e-mail)	Spécifiez les adresses auxquelles l'e-mail annonçant l'erreur doit être envoyé. Vous pouvez spécifier cinq adresses.
Error Mail (Backlight, Temp.) (Message d'erreur (Luminos., Température))	L'e-mail est envoyé en fonction des paramètres cochés.
Test	Envoyez un e-mail comme test. Celui-ci vous permettra de vérifier si les réglages de transmission e-mail sont correctement effectués.



Remarque

- E-mail Address (Adresse e-mail) peut comprendre 64 caractères au maximum.
- Vous pouvez saisir les caractères suivants : a-z, A-Z, 0-9, !, #, \$, %, &, \*, +, -, /, =, ?, ^, {, |, }, ~, \_ ' , ., @, (Vous pouvez saisir « @ » une seule fois.)
- Pour le détail sur les erreurs, reportez-vous au mode d'emploi du moniteur.

Réglage des éléments d'erreur et de l'URL qui s'afficheront lorsqu'une erreur se produit (Service & Support – Access URL)

Service & Support - Access URL Registration

Access URL	(MAX 64 characters)	Condition Backlight Temp.	
	1	<input type="checkbox"/>	<input type="checkbox"/> <input type="button" value="Test"/>
	2	<input type="checkbox"/>	<input type="checkbox"/> <input type="button" value="Test"/>
	3	<input type="checkbox"/>	<input type="checkbox"/> <input type="button" value="Test"/>
	4	<input type="checkbox"/>	<input type="checkbox"/> <input type="button" value="Test"/>
	5	<input type="checkbox"/>	<input type="checkbox"/> <input type="button" value="Test"/>

Sur cet écran, vous pouvez effectuer des réglages de l'URL et des éléments d'erreur qui s'afficheront lorsque le moniteur a généré une erreur.

Paramètres	Description
Access URL (URL d'accès)	Réglez l'URL qui s'affichera lorsqu'une erreur se produit. Vous pouvez régler jusqu'à cinq adresses.
Condition (Backlight, Temp.) (Condition (Luminos., Température))	L'URL s'affiche lorsqu'une erreur dont la case a été cochée se produit.
Test	Le site de l'URL réglée est affiché pour test. Ceci vous permet de confirmer que le site de l'URL s'affiche correctement.

# Configuration du moniteur lorsque RS-232C ou Telnet est utilisé

Raccordez le moniteur à l'ordinateur par une connexion RS-232C ou Telnet, puis ouvrez le « SETUP MENU » (Menu de configuration) sur l'ordinateur pour effectuer différents réglages de moniteur.

## Connexion RS-232C

**1** Lancez l'émulateur de borne à usage général

**2** Spécifiez les réglages pour le port RS-232C de l'émulateur de borne de la façon suivante.

Baud Rate (Vitesse de transmission) : 9600 bps\*  
Data Length (Longueur des données) : 8 bits  
Parity Bit (Bit de parité) : None (Aucun)  
Stop Bit (Bit d'arrêt) : 1 bit  
Flow Control (Contrôle du flux) : None (Aucun)

\* C'est le réglage par défaut. Si la vitesse de transmission a été changée sur le moniteur, réglez-la ici sur la valeur spécifiée sur le moniteur.

**3** Spécifiez « MTS11234 » et appuyez sur la touche de validation.

**4** « OK » s'affiche. Spécifiez « MTS25678 » et appuyez sur la touche de validation en l'espace de 10 secondes.

**5** « User Name: » (Nom de l'utilisateur) s'affiche. Spécifiez le nom de l'utilisateur et appuyez sur la touche de validation.

• Si le nom de l'utilisateur n'a pas encore été spécifié, appuyez simplement sur la touche de validation.

**6** « Password: » (Mot de passe) s'affiche. Spécifiez le mot de passe et appuyez sur la touche de validation.

• Si le mot de passe n'a pas encore été spécifié, appuyez simplement sur la touche de validation.

**7** Saisissez « setup » (configuration) et appuyez sur la touche de validation.

• Le menu de configuration s'affiche.

### ▼SETUP MENU

```
-----SETUP MENU-----
[1]IP Address      [2]Subnet Mask    [3]Default Gateway
[4]User Name       [5]Password        [6]DHCP Client
[6]RS-232C Baud Rate [7]Monitor Name    [D]Disconnect All
[A]Advanced Setup  [S]Save & Quit     [Q]Quit Unchanged
[V]View All Setting

setup>
```

### Remarque

- Le nom de l'utilisateur et le mot de passe ne sont pas spécifiés par défaut.
- Si vous saisissez trois fois de suite le mauvais nom d'utilisateur ou mot de passe, le menu de configuration se fermera.

### Connexion Telnet

**1** Cliquez sur « Start » (démarrer) sur le bureau de Windows® et sélectionnez « Run » (Exécuter).

**2** Tapez « telnet 192.168.150.2 » dans la case de texte qui s'ouvre. (Si l'adresse IP du moniteur est 192.168.150.2.)

**3** Cliquez sur le bouton « OK ».

**4** « User Name: » (Nom de l'utilisateur) s'affiche. Spécifiez le nom de l'utilisateur et appuyez sur la touche de validation.

- Si le nom de l'utilisateur n'a pas encore été spécifié, appuyez simplement sur la touche de validation.

**5** « Password: » (Mot de passe) s'affiche. Spécifiez le mot de passe et appuyez sur la touche de validation.

- Si le mot de passe n'a pas encore été spécifié, appuyez simplement sur la touche de validation.

**6** Saisissez « setup » (configuration) et appuyez sur la touche de validation.

- Le menu de configuration s'affiche.

#### ▼SETUP MENU

-----SETUP MENU-----		
[1]IP Address	[2]Subnet Mask	[3]Default Gateway
[4]User Name	[5>Password	
[6]RS-232C Baud Rate	[7]Monitor Name	[8]DHCP Client
[A]Advanced Setup		[D]Disconnect All
[V]View All Setting	[S]Save & Quit	[Q]Quit Unchanged
setup>		



#### Remarque

- Si l'adresse IP a changé, veuillez à taper la bonne adresse IP à l'étape 2.
- Le nom de l'utilisateur et le mot de passe ne sont pas spécifiés par défaut.
- Si vous saisissez trois fois le mauvais nom d'utilisateur ou mot de passe aux étapes 4 et 5, le menu de configuration se fermera.

## SETUP MENU (Menu de configuration) (Menu principal)

### ▼ SETUP MENU

-----SETUP MENU-----		
[1]IP Address	[2]Subnet Mask	[3]Default Gateway
[4]User Name	[5>Password	
[6]RS-232C Baud Rate	[7]Monitor Name	[8]DHCP Client
[A]Advanced Setup	[D]Disconnect All	
[V]View All Setting	[S]Save & Quit	[Q]Quit Unchanged
setup>		

- [1]IP Address (Adresse IP)  
Réglages de l'adresse IP. (Page 26)
- [2]Subnet Mask (Masque de sous-réseau)  
Réglages de sous-réseau. (Page 26)
- [3]Default Gateway (Passerelle par défaut)  
Réglages de la passerelle par défaut. (Page 26)
- [4]User Name (Nom de l'utilisateur)  
(Réglage par défaut : Pas obligatoire)  
Spécification du nom de l'utilisateur pour la sécurité.  
(Page 26)
- [5>Password (Mot de passe)  
(Réglage par défaut : Pas obligatoire)  
Spécification du mot de passe pour la sécurité.  
(Page 27)
- [6]RS-232C Baud Rate (Vitesse de transmission RS-232C) (Réglage par défaut : 9600 bps)  
Spécification de la vitesse de transmission pour les bornes RS-232C. (Page 27)
- [7]Monitor Name (Nom du moniteur)  
Il est possible de désigner le moniteur par un nom.  
(Page 27)
- [8]DHCP Client (Client DHCP)  
Réglages du Client DHCP. (Page 27)
- [A]Advanced Setup (Réglages détaillés)  
Fait accéder au menu de configuration détaillée.  
(Page 28)
- [D]Disconnect All (Tout déconnecter)  
Coupe toutes les connexions. (Page 28)
- [V]View All Setting (Afficher tous les réglages)  
Affiche les valeurs de tous les réglages. (Page 24)  
Peut aussi être utilisé avec le menu détaillé.
- [S]Save & Quit (Sauvegarder et Quitter)  
Sauvegarde les valeurs spécifiées et ferme le menu.  
(Page 25)
- [Q]Quit Unchanged (Quitter sans changer)  
Ferme le menu sans sauvegarder les valeurs spécifiées. (Page 25)



#### Remarque

- Lorsque « DHCP Client » (Client DHCP) est réglé sur « OFF » sur le moniteur :  
IP address : 192.168.150.002  
Subnet mask : 255.255.255.000  
Default gateway : 000.000.000.000

## ADVANCED SETUP MENU (Menu de configuration avancée)

### ▼ ADVANCED SETUP MENU

***** ADVANCED SETUP MENU *****		
[1]Auto Logout Time	[2]Data Port	
[5]Network Ping Test		
[6]Accept IP Addr(1)	[7]Accept IP Addr(2)	[8]Accept IP Addr(3)
[9]Accept All IP Addr	[0]Search Port	
[I]Restore Default Setting		
[Q]Return to Main Menu		
advanced>		

- [1]Auto Logout Time (Délai de déconnexion auto)  
(Réglage par défaut : 5 minutes)  
Réglage du délai nécessaire pour que le moniteur se déconnecte automatiquement du réseau. (Page 28)
- [2]Data Port (Port de communication)  
(Réglage par défaut : 10002)  
Spécification du numéro du port TCP utilisé pour l'échange des données. (Page 28)
- [5]Network Ping Test (Test Ping de réseau)  
Il est possible de vérifier si une connexion au réseau entre le moniteur et un ordinateur fonctionne normalement. (Page 29)
- [6]Accept IP Addr(1) (Accepter l'adresse IP(1))
- [7]Accept IP Addr(2) (Accepter l'adresse IP(2))
- [8]Accept IP Addr(3) (Accepter l'adresse IP(3))
- [9]Accept All IP Addr (Accepter toutes les adresses IP)  
(Réglage par défaut : Accepter tout)  
Pour améliorer la sécurité il est possible de configurer trois adresses IP autorisant la connexion au moniteur. Spécifiez une adresse IP pouvant être annulée avec [9] Accept All IP Addr. (Page 29)
- [0]Search Port (Port de recherche)  
(Réglage par défaut : 5006)  
Spécification du numéro du port utilisé lors de la recherche du moniteur. (Page 30)
- [I] Restore Default Setting (Rétablissement du réglage par défaut)  
Rétablit toutes les valeurs pouvant être spécifiées dans le menu à leur réglage par défaut. (Page 30)
- [Q]Return to Main Menu (Retour au menu principal)  
Affiche le menu de configuration principal (SETUP MENU). (Page 30)

## Configuration du moniteur lorsque RS-232C ou Telnet est utilisé

Tapez le numéro ou le symbole du paramètre à sélectionner dans le « SETUP MENU » (Menu de configuration). Spécifiez ensuite les éléments nécessaires. Les éléments doivent d'abord être spécifiés, puis validés tous ensemble.

### Affichage des détails des réglages ([V]View All Setting)

#### ▼SETUP MENU

-----SETUP MENU-----		
[1]IP Address	[2]Subnet Mask	[3]Default Gateway
[4]User Name	[5>Password	
[6]RS-232C Baud Rate	[7]Monitor Name	[8]DHCP Client
[A]Advanced Setup		[D]Disconnect All
[V]View All Setting	[S]Save & Quit	[Q]Quit Unchanged

①

setup>v

Model Name	: XX-XXXX
Monitor Name	: XX-XXXX
MAC Address	: XX:XX:XX:XX:XX:XX
DHCP Client	: Disable
IP Address	: 192.168.150.2
Subnet Mask	: 255.255.255.0
Default Gateway	: Not Used
RS-232 Baud Rate	: 9600 bps
Password	: Not Required
***** (Advanced Status) *****	
Data Port	: 10002
Accept IP Address	: Accept All
Auto Logout Time	: 5 minutes
Search Port	: 5006

\*

① Tapez « v » et appuyez sur la touche de validation.

Affichez toutes les valeurs des réglages (\*).

### Paramètres à régler

Exemple : Lorsque l'adresse IP est spécifiée (changement de 192.168.150.2 à 192.168.150.3)

#### ▼SETUP MENU

-----SETUP MENU-----		
[1]IP Address	[2]Subnet Mask	[3]Default Gateway
[4]User Name	[5>Password	
[6]RS-232C Baud Rate	[7]Monitor Name	[8]DHCP Client
[A]Advanced Setup		[D]Disconnect All
[V]View All Setting	[S]Save & Quit	[Q]Quit Unchanged

①

setup>1

IP Address : 192.168.150.2 \*1

Please Enter : 192.168.150.3 ②

(change) --> 192.168.150.3 \*2

-----SETUP MENU-----		
[1]IP Address	[2]Subnet Mask	[3]Default Gateway
[4]User Name	[5>Password	
[6]RS-232C Baud Rate	[7]Monitor Name	[8]DHCP Client
[A]Advanced Setup		[D]Disconnect All
[V]View All Setting	[S]Save & Quit	[Q]Quit Unchanged

③

setup>v

Model Name	: XX-XXXX
Monitor Name	: XX-XXXX
MAC Address	: XX:XX:XX:XX:XX:XX
DHCP Client	: Disable
IP Address	: 192.168.150.3 *3
Subnet Mask	: 255.255.255.0
Default Gateway	: Not Used
RS-232C Baud Rate	: 9600 bps
Password	: Not Required
***** (Advanced Status) *****	
Data Port	: 10002
Accept IP Address	: Accept All
Auto Logout Time	: 5 minutes
Search Port	: 5006

① Tapez « 1 » (numéro de l'élément à spécifier) et appuyez sur la touche de validation.

Affichez l'adresse IP actuelle (\*1).

② Tapez l'adresse IP qui doit être spécifiée et appuyez sur la touche de validation.

Affichez l'adresse IP après le changement (\*2).

③ Tapez « v » et appuyez sur la touche de validation pour vérifier les détails des réglages.

L'adresse IP a été changée (\*3).



#### Remarque

- La vérification des détails n'est pas obligatoire.
- Les réglages des détails ne sont valides que s'ils sont sauvegardés. (Page 25)
- Si vous tapez un mauvais numéro, un message d'erreur (« Parameter Error! » (Erreur de paramètre!)) s'affichera.



### Sauvegarder les réglages et quitter ([S]Save & Quit)

Sauvegarde les valeurs spécifiées et ferme le menu.

#### ▼SETUP MENU

-----SETUP MENU-----		
[1]IP Address	[2]Subnet Mask	[3]Default Gateway
[4]User Name	[5]Password	
[6]RS-232C Baud Rate	[7]Monitor Name	[8]DHCP Client
[A]Advanced Setup		[D]Disconnect All
[V]View All Setting	[S]Save & Quit	[Q]Quit Unchanged
setup>s		
All Connection will be disconnect.		
Continue(y/n)? y		
Apply New setting...Done.		

①

②

- ① Tapez « s » et appuyez sur la touche de validation.
- ② Tapez « y » et appuyez sur la touche de validation.

### Quitter sans sauvegarder les réglages ([Q]Quit Unchanged)

Ferme le menu sans sauvegarder les valeurs spécifiées.

#### ▼SETUP MENU

-----SETUP MENU-----		
[1]IP Address	[2]Subnet Mask	[3]Default Gateway
[4]User Name	[5]Password	
[6]RS-232C Baud Rate	[7]Monitor Name	[8]DHCP Client
[A]Advanced Setup		[D]Disconnect All
[V]View All Setting	[S]Save & Quit	[Q]Quit Unchanged
setup>q		
Quit Without Saving(y/n)? y		
Setting Unchanged.		

①

②

- ① Tapez « q » et appuyez sur la touche de validation.
- ② Tapez « y » et appuyez sur la touche de validation.

## Configuration du moniteur lorsque RS-232C ou Telnet est utilisé

La manière de procéder pour chaque réglage est expliquée ici. Pour la procédure de base, reportez-vous à « Paramètres à régler » à la page 24.

### Réglage de l'adresse IP ([1]IP Address)

Spécification de l'adresse IP.

setup>1	①
IP Address :192.168.150.2	
Please Enter :192.168.150.3	②
(change) → 192.168.150.3	*

- ① Spécifiez « 1 » et appuyez sur la touche de validation.
- ② Spécifiez une valeur numérique et appuyez sur la touche de validation.  
Affichez l'adresse IP après le changement (\*).

### Réglage du masque de sous-réseau ([2]Subnet Mask)

Réglage du masque de sous-réseau

setup>2	①
Subnet Mask :255.255.255.0	
Please Enter :255.0.0.0	②
(change) → 255.0.0.0	*

- ① Spécifiez « 2 » et appuyez sur la touche de validation.
- ② Spécifiez une valeur numérique et appuyez sur la touche de validation.  
Affichez le masque de sous-réseau après le changement (\*).

### Réglage de passerelle par défaut ([3]Default Gateway)

Réglage de la passerelle par défaut

setup>3	①
note: "0.0.0.0" means "Using no default gateway."	
Gateway Address :0.0.0.0	
Please Enter :192.168.150.1	②
(change) → 192.168.150.1	*

- ① Spécifiez « 3 » et appuyez sur la touche de validation.
- ② Spécifiez une valeur numérique et appuyez sur la touche de validation.  
Affichez l'adresse de la passerelle après le changement (\*).



#### Remarque

- Si les valeurs pour l'adresse IP, le masque de sous-réseau ou la passerelle du moniteur ont été changées par Telnet, l'ordinateur ne pourra pas se connecter au moniteur avec certains réglages de réseau effectués sur l'ordinateur.

### Réglage du nom de l'utilisateur ([4]User Name)

La sécurité est assurée par le nom de l'utilisateur.

setup>4	①
User Name :	
Please Enter :XX-XXXX	②
(change) → XX-XXXX	*

- ① Spécifiez « 4 » et appuyez sur la touche de validation.
- ② Spécifiez le nom de l'utilisateur et appuyez sur la touche de validation.  
Affichez le nom de l'utilisateur spécifié (\*).



#### Remarque

- Le User Name (nom de l'utilisateur) peut comprendre 8 caractères au maximum.
- Vous pouvez saisir les caractères suivants : a-z, A-Z, 0-9, -, \_
- Le nom de l'utilisateur n'est pas spécifié par défaut.

## Réglage du mot de passe ([5]Password)

La sécurité est assurée par le mot de passe.

```

① setup>5
Password      :
② (Please Enter : sharppj)
(change)  —> sharppj *
    
```

- ① Spécifiez « 5 » et appuyez sur la touche de validation.
- ② Spécifiez le mot de passe et appuyez sur la touche de validation.  
Affichez le mot de passe spécifié (\*).

### Remarque

- Le Password (mot de passe) peut comprendre 8 caractères au maximum.
- Vous pouvez saisir les caractères suivants :  
a-z, A-Z, 0-9, -, \_,
- Le mot de passe n'a pas été spécifié par défaut.

## Réglage de la vitesse de transmission RS-232C ([6]RS-232C Baud Rate)

Réglage de la vitesse de transmission pour les connexions RS-232C.

```

① setup>6
0 ... 9600 bps
2 ... 115200 bps
② Baud Rate Select[0, 2] : 2
RS-232C Baud Rate : 115200 bps *
    
```

- ① Tapez « 6 » et appuyez sur la touche de validation.
- ② Sélectionnez et tapez le nombre 0 ou 2, puis appuyez sur la touche de validation.  
Affichez la vitesse de transmission spécifiée (\*).

### Remarque

- Spécifiez la même vitesse de transmission pour le moniteur et pour l'ordinateur.

## Spécification du nom du moniteur ([7]Monitor Name)

Le moniteur peut être désigné par un nom.

```

① setup>7
Monitor Name  : XX-XXXX
② (Please Enter : MY XX-XXXX)
(change)  —> MY XX-XXXX *
    
```

- ① Spécifiez « 7 » et appuyez sur la touche de validation.
- ② Spécifiez le nom du moniteur.  
Affichez le nom de moniteur spécifié (\*).

### Remarque

- Le Monitor Name (nom du moniteur) peut comprendre 12 caractères au maximum.
- Vous pouvez saisir les caractères suivants :  
A-Z, 0-9, -, \_, (, ), space  
(Si vous tapez « a-z », ces lettres seront automatiquement converties en majuscules « A-Z ».)
- C'est le même nom que celui qui peut être vérifié ou spécifié avec les commandes RS-232C « MTN0 », « MTN1 », « MTN2 » et « MTN3 ».

## Réglage du Client DHCP ([8]DHCP Client)

Réglage du Client DHCP sur « Enable » (En service) ou « Disable » (Hors service).

Exemple : Lors du réglage du Client DHCP sur « Enable » (En service)

```

① setup>8
note: It sets DHCP Client.
0 ... Disable
1 ... Enable
② DHCP Select[0-1] : 1
DHCP Client : Enable

Success get data from DHCP server.
[MAC Address  ] : [XX:XX:XX:XX:XX:XX]
[IP Address   ] : [192.168.150.2]
[Subnet Mask  ] : [255.255.255.0]
[Default Gateway] : [0.0.0.0]
[DHCP IP Address] : [192.168.150.1] *
    
```

- ① Spécifiez « 8 » et appuyez sur la touche de validation.
- ② Spécifiez « 1 » et appuyez sur la touche de validation.  
Affichez les valeurs obtenues (\*).

### Déconnexion de toutes les connexions ([D]Disconnect All)

Il est possible de déconnecter toutes les connexions TCP/IP actuellement reconnues par le moniteur. Même si le port de réaiguillage COM est bloqué parce qu'occupé pour une raison quelconque, il est possible de revenir à l'état Prêt par force en exécutant la commande de déconnexion.

```
setup>d
Disconnect All Connections(y/n)?y
Now Disconnecting...
```

- ① Tapez « d » et appuyez sur la touche de validation.
- ② Tapez « y » et appuyez sur la touche de validation.



#### Remarque

- Lorsque « Disconnect All » (Tout déconnecter) est exécuté, la connexion au moniteur est déconnectée par le réseau.

### Accès au ADVANCED SETUP MENU (Menu de configuration avancée) ([A]Advanced Setup)

Ouvre le menu de configuration avancée.

```
setup>a
***** ADVANCED SETUP MENU *****
[1]Auto Logout Time  [2]Data Port
[5]Network Ping Test
[6]Accept IP Addr(1)  [7]Accept IP Addr(2)  [8]Accept IP Addr(3)
[9]Accept All IP Addr [0]Search Port

[!]Restore Default Setting
[Q]Return to Main Menu

advanced>
```

- ① Tapez « a » et appuyez sur la touche de validation.

### Réglage du temps de déconnexion auto (ADVANCED[1]Auto Logout Time)

Si aucun signal n'est fourni dans un délai précis, le moniteur se déconnecte automatiquement du réseau. Le délai de déconnexion du moniteur peut être réglé par unités d'une minute (de 1 à 65535 minutes).

```
advanced>1
Valid range      : 0 to 65535 (minute)
note: if you enter "0", auto logout function will be disable.
Auto Logout Time : 5
Please Enter      :15
(change)         -> 15
```

- ① Tapez « 1 » et appuyez sur la touche de validation.
- ② Spécifiez une valeur numérique et appuyez sur la touche de validation.  
Affichez la valeur numérique spécifiée (\*).



#### Remarque

- Quand la valeur est égale à 0, la fonction de déconnexion automatique est désactivée.
- Si un chiffre invalide est saisi, un message d'erreur (« Parameter Error! » (« Erreur de paramètre! »)) s'affichera et l'écran retournera au menu configuration avance.

### Réglage du port de communication (ADVANCED[2]Data Port)

Le réglage du numéro de port TCP peut aller de 1025 à 65535.

```
advanced>2
Valid range      :1025 to 65535
Data Port        :10002
Please Enter      :10005
(change)         -> 10005
```

- ① Tapez « 2 » et appuyez sur la touche de validation.
- ② Spécifiez une valeur numérique et appuyez sur la touche de validation.  
Affichez la valeur numérique spécifiée (\*).



#### Remarque

- Réglez si nécessaire. Normalement utilisez le réglage par défaut.

## Exécution d'un test Ping de réseau (ADVANCED[5]Network Ping Test)

Il est possible de vérifier si une connexion réseau entre le moniteur et un ordinateur fonctionne normalement.

```

advanced>5
Ping Test IP addr :192.168.150.1
Please Enter :192.168.150.152
(change) -> 192.168.150.152
32 bytes from 192.168.150.152: icmp_seq = 1, time = 0 ms
32 bytes from 192.168.150.152: icmp_seq = 2, time = 0 ms
32 bytes from 192.168.150.152: icmp_seq = 3, time = 0 ms
32 bytes from 192.168.150.152: icmp_seq = 4, time = 0 ms
  
```

- 1 Tapez « 5 » et appuyez sur la touche de validation.
- 2 Spécifiez une adresse IP du périphérique à tester et appuyez sur la touche de validation. Affichez l'adresse IP spécifiée (\*1). Affichez le résultat du test (\*2).

### Remarque

- Si vous appuyez sur la touche de validation « Enter » sans spécifier d'adresse IP, l'adresse IP de test Ping utilisé antérieurement sera spécifiée.
- S'il y a une erreur de connexion, « Error : No answer » (Erreur : Pas de réponse) s'affiche après une nouvel essai de 5 secondes. Dans ce cas, vérifiez les réglages du moniteur et de l'ordinateur, et contactez au besoin l'administrateur du réseau.

## Réglage de Accepter l'adresse IP (ADVANCED[6]Accept IP Addr (1) – [8] Accept IP Addr (3))

Vous pouvez améliorer la sécurité du moniteur en autorisant la connexion au moniteur depuis l'adresse IP prescrite. Il est possible en principe de spécifier trois adresses IP autorisant la connexion au moniteur.

```

advanced>6
Accept IP Addr(1) : 0.0.0.0
Please Enter : 192.168.150.152
(change) -> 192.168.150.152
  
```

- 1 Tapez « 6 », « 7 » ou « 8 » et appuyez sur la touche de validation.
- 2 Spécifiez une valeur numérique et appuyez sur la touche de validation. Affichez la valeur numérique spécifiée (\*).

### Remarque

- Pour invalider Accept IP Address (Accepter l'adresse IP) actuellement spécifiée, tapez « 0.0.0.0 ».
- Si un ou plusieurs Accept IP Addr ont été spécifiés, aucune connexion ne sera autorisé à partir des adresses IP non spécifiées. Elles peuvent être annulées avec [9]Accept All IP Addr.

## Accepter toutes les adresses IP (ADVANCED[9]Accept All IP Addr)

Retire les adresses IP spécifiées avec « Accept IP Addr ».

```

advanced>9
Accept All IP Addresses(y/n)? y
  
```

- 1 Tapez « 9 » et appuyez sur la touche de validation.
- 2 Tapez « y » et appuyez sur la touche de validation.

### Remarque

- Au moment où « y » est spécifié, les valeurs numériques de Accept IP Addr (1) - (3) reviennent à « 0.0.0.0 ».
- Saisir « n » ne modifie pas le réglage.

### Réglage du port de recherche (ADVANCED[0]Search Port)

Spécifie le numéro du port utilisé lors de la recherche du moniteur sur le réseau.

```
advanced>0
Please Enter Port Number for Search from Computer.
Valid range      : 1025 to 65535
Search Port      : 5006
Please Enter      : 5004
(change)  -> 5004 *
```

- ① Tapez « 0 » et appuyez sur la touche de validation.
- ② Spécifiez une valeur numérique et appuyez sur la touche de validation.  
Affichez la valeur numérique spécifiée (\*).



#### Remarque

- Spécifiez si nécessaire. Utilisez le réglage par défaut.

### Retour aux réglages par défaut (ADVANCED[!]Restore Default Setting)

Rétablit toutes les valeurs des réglages du menu à leur réglage par défaut.

```
advanced>!
Restore All Setting to Default(y/n)? y
— User Setting Initialized —
```

- ① Tapez « ! » et appuyez sur la touche de validation.
- ② Tapez « y » et appuyez sur la touche de validation.



#### Remarque

- Si les valeurs de l'adresse IP, du masque de sous-réseau ou de la passerelle du moniteur ont été ramenées aux réglages par défaut via Telnet, l'ordinateur ne pourra pas se connecter au moniteur avec certains réglages réseau de l'ordinateur.

### Retour au menu principal (ADVANCED[Q]Return to Main Menu)

Ramène au SETUP MENU (menu de configuration) principal.

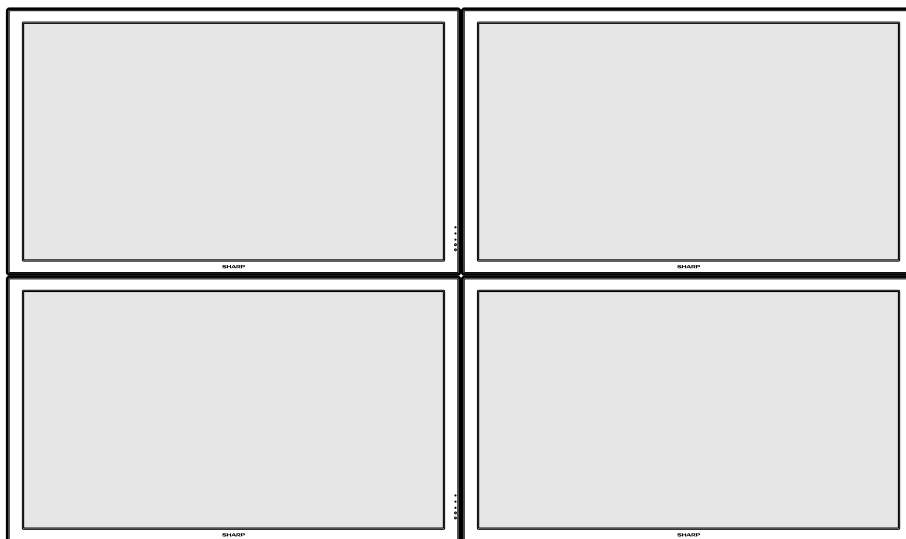
```
advanced>q
-----SETUP MENU-----
[1]IP Address      [2]Subnet Mask  [3]Default Gateway
[4]User Name       [5]Password
[6]RS-232C Baud Rate [7]Monitor Name  [8]DHCP Client
[A]Advanced Setup  [D]Disconnect All
[V]View All Setting [S]Save & Quit    [Q]Quit Unchanged

setup>
```

- ① Tapez « q » et appuyez sur la touche de validation.  
Rétablit le menu de configuration.

# Écrans multiples

L'écran est proposé avec la fonction écrans multiples. Vous pouvez afficher une image de grande taille en utilisant jusqu'à 16 (4 x 4) écrans.



## Remarque

- La disponibilité des modes écrans multiples dépend du signal vidéo de la façon suivante.

Mode d'entrée	Signal Vidéo	3×1	4×1	3×3	4×4
S-VIDEO VIDEO	NTSC	N/A	N/A	N/A	N/A
	PAL	N/A	N/A	N/A	N/A
Computer1	480I			N/A	N/A
Computer2	576I				N/A

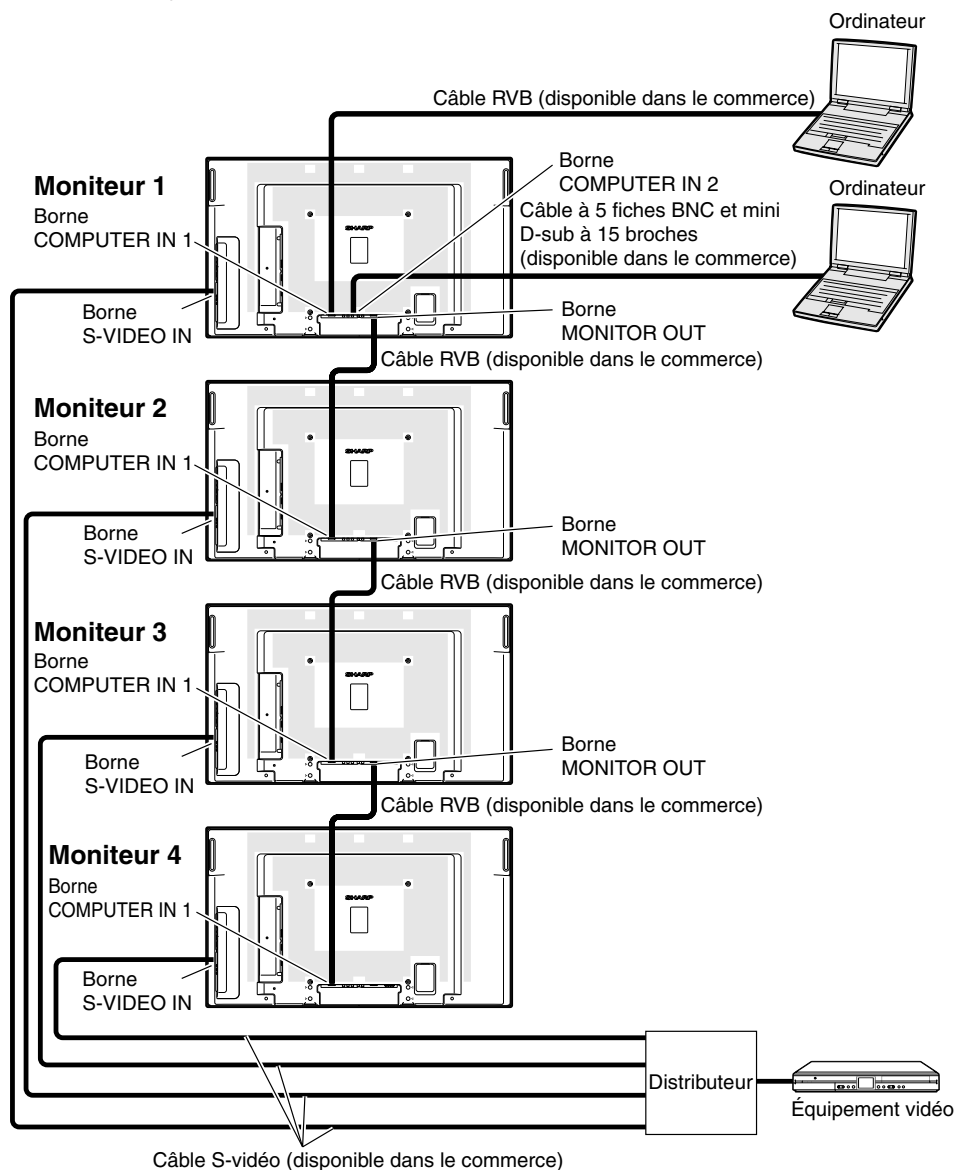
N/A (Sans objet)

## Info

- Avant de configurer les écrans multiples, installez Internet Explorer (version 5.0 ou ultérieure).
- La qualité de l'image peut se dégrader si les signaux de l'image sont entrés via plusieurs écrans à l'aide d'une connexion par câble RVB.

### Configuration d'écrans multiples **Signal d'entrée**

Voici un exemple de la façon d'utiliser 4 écrans.



#### Info

- En fonction du signal d'entrée, le réglage Sync Automat. d'écrans multiples à l'aide de la prise MONITOR OUT peut s'avérer impossible. Veuillez noter que :
  - Les écrans multiples ne sont pas compatibles avec des résolutions supérieures au SXGA.
  - Réglez manuellement « Position-H », « Position-V », « Horloge » et « Phase ». (Voir page 37 du mode d'emploi du moniteur.)
  - Si la qualité de l'image se dégrade, utilisez un distributeur (disponible dans le commerce).
- Pour les signaux VIDEO, S-VIDEO, DVI-D ou HDMI, utilisez un distributeur (disponible dans le commerce).



## 1 Accédez à un des quatre moniteurs via Internet Explorer.

(Voir « Commande du moniteur par Internet Explorer (Version 5.0 ou ultérieure) » (page 16) pour plus de détails.)

## 2 Cliquez sur « Multi Screen » (Multi écran) dans le menu.

- L'affichage « Multi Screen » (Multi écran) apparaît.

## 3 Sélectionnez « 2 X 2 » dans « Status » (État).

## 4 Cliquez sur la touche d'affectation pour la position souhaitée.

- Le moniteur sera affecté à une partie d'écrans multiples.

## 5 Répétez la même procédure de l'étape 1 à 4 pour les trois autres moniteurs.

Ceci achève la configuration d'écrans multiples. Lorsque le même signal d'image est envoyé vers tous les écrans, les écrans multiples démarrent.

## Retour à la configuration d'écrans multiples par défaut

### 1 Sélectionnez « Off » dans « Status » (État).

### 2 Cliquez sur la touche d'affectation 1.

- La configuration d'écrans multiples revient aux paramètres par défaut.

**Setting & Adjustment - Multi Screen**

① 1-1 2-1

② 1-2 2-2

③ Status : 2x2

Selected Position: 1-1  
(Click on chart to change.)

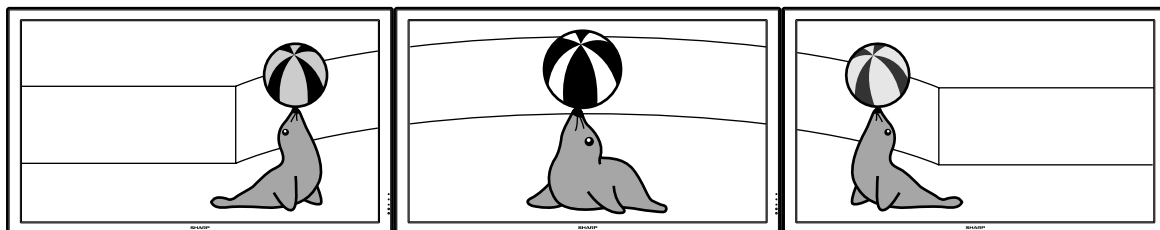
④ H-Bezel	0
V-Bezel	0
H-Position	0
⑤ V-Position	0

Refresh

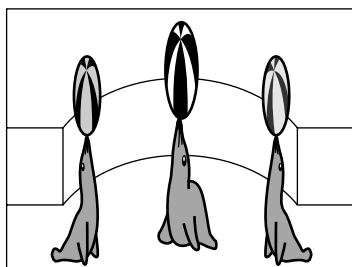
- ① Sélectionne une position pour chaque moniteur. (les touches d'affectation)
- ② Sélectionne un nombre de positions où l'écran multiple est divisé.
- ③ Affiche l'état de la position en cours de la configuration de l'écran multiple.
- ④ Règle la taille de la plaque de l'image affichée sur l'écran.
- ⑤ Règle la position de l'image affichée sur l'écran.

### Remarques concernant les écrans multiples de grande taille

Le fait de sélectionner « 2 X 1 », « 3 X 1 », « 4 X 1 » dans « Status » (voir page 33) vous permet de créer l'écran multiple de grande taille.



Pour créer un écran multiple de grande taille avec trois écrans alignés de gauche à droite (comme illustré ci-dessus), sélectionnez « 3 X 1 » dans « Status », sélectionnez une position pour chaque écran, puis introduisez l'image dont la largeur compressée à 1/3 (comme illustré ci-dessous).

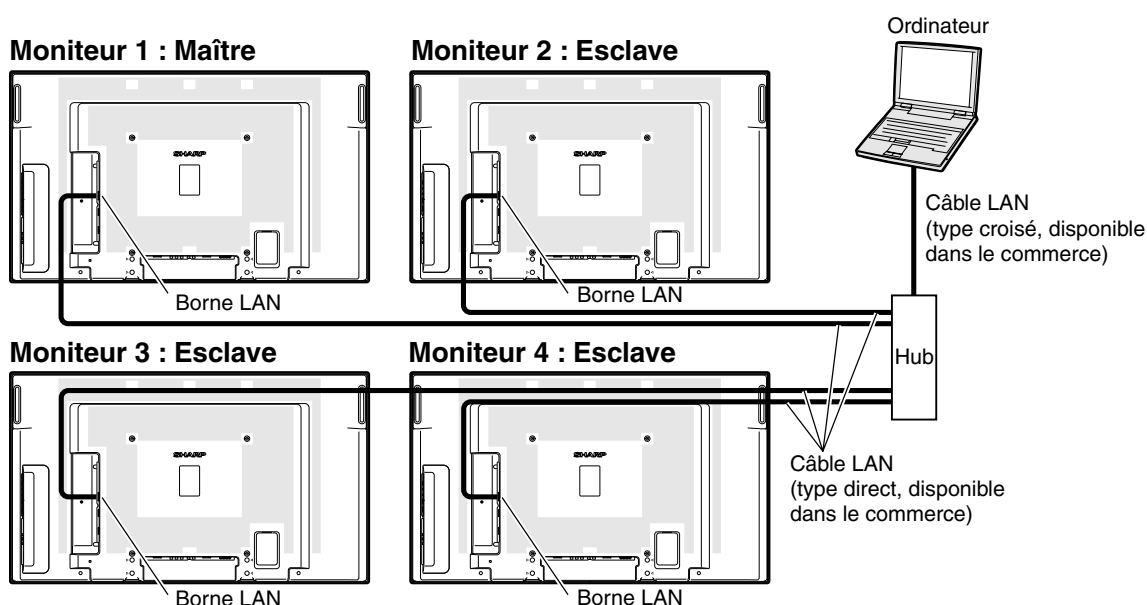


## Configuration d'écrans multiples **Commande**

Si vous souhaitez commander les écrans collectivement pour l'écran multiple, raccordez des câbles LAN aux bornes LAN et configurez les deux sur « TCP/IP » et « Master & Slave » (Maître & Esclave). Voici un exemple de la façon d'utiliser 4 écrans avec une connexion du hub.

### Info

- Pour configurer les écrans multiples, assigner un écran en tant que maître et l'autre en tant qu'esclave et connectez les écrans avec des câbles LAN disponibles dans le commerce (Câble UTP, catégorie 5, de type croisé). De cette manière, vous pouvez commander les deux écrans à l'aide d'une seule télécommande.
- Les touches ci-dessous peuvent commander à la fois le maître et l'esclave.
  - Touche ON
  - Touche AUTO SYNC
  - Touche STANDBY
  - Touche RESIZE
  - Touches DIRECT INPUT (COMPUTER1, COMPUTER2, HDMI, S-VIDEO, VIDEO)
  - Touche AV MODE
  - Touches VOLUME
  - Touche FREEZE
  - Touche P&P
  - Touche SELECT
- En fonctionnement normal, le moniteur défini comme l'esclave ne peut pas être commandé par la télécommande.
- Même lorsque le moniteur est défini comme l'esclave, il est possible d'utiliser les touches du moniteur.



### ■ Préparation

- **Suivez la procédure ci-dessous après avoir configuré le branchement de base.**
- Lorsque le « User Name » (Nom d'utilisateur) et le « Password » (Mot de passe) ont été configurés sur le moniteur, réinitialisez-les avant la configuration d'écrans multiples. Pour définir le « User Name » (Nom d'utilisateur) et le « Password » (Mot de passe), utilisez le même nom et le même mot de passe pour les moniteurs maître et esclave. (Voir page 18.)
- Définissez le « Data Port » (Port de données) avec le même numéro pour les moniteurs maître et esclave. (Voir page 19.)



#### Info

- Ne pas utiliser le logiciel ou l'équipement réseau pendant qu'il accède au moniteur via le port du même numéro utilisé pour le moniteur maître ou esclave, sinon vous ne pourrez pas correctement commander plusieurs moniteurs avec une seule télécommande.

## 1

### Changez les réglages TCP/IP de l'ordinateur de la manière indiquée ci-dessous.

(Pour plus de détails, voir « Spécification d'une adresse IP pour l'ordinateur » à la page 12.)

- IP address (Adresse IP) : 192.168.150.2
- Subnet mask (Masque de sous-réseau) : 255.255.255.0
- Default gateway (Passerelle par défaut) : (Ne pas saisir de valeur.)

## 2

### Changez les réglages TCP/IP de chaque moniteur, de la manière indiquée ci-dessous.

(Pour plus de détails, voir « Configuration d'une connexion réseau pour le moniteur » à la page 14.)

- IP address (Adresse IP)

Moniteur 1	: 192.168.150.3
Moniteur 2	: 192.168.150.4
Moniteur 3	: 192.168.150.5
Moniteur 4	: 192.168.150.6
- Subnet mask (Masque de sous-réseau): 255.255.255.0
- Default gateway (Passerelle par défaut): 0.0.0.0



#### Remarque

- Les paramètres TCP/IP montrés sont des exemples d'établissement de connexions d'après le diagramme.
- Si vous utilisez un autre matériel dans le même réseau, faites attention au conflit d'adresse IP ou à tout autre paramètre réseau.
- Consultez votre administrateur réseau pour une assistance sur les paramètres réseau.

## 3

### Branchez l'ordinateur et les moniteurs comme montré ci-dessous.

**4** Eteignez tous les moniteurs.

**5** Accédez au moniteur 1 à partir de l'ordinateur, via Internet Explorer.

(Pour plus de détails, voir « Commande du moniteur par Internet Explorer (Version 5.0 ou ultérieure) » en page 16.)

**6** Cliquez sur « Master & Slave » (Maître & Esclave) dans le menu.

**7** Sélectionnez « Master » (Maître) dans « Master & Slave Setting » (Config. Maître & Esclave).

- L'affichage « Slave Address » (Adresse esclave) apparaît.

Setting & Adjustment - Master & Slave	
Master & Slave Setting	Master <input checked="" type="checkbox"/>
Slave1	0 . 0 . 0 . 0 (IP Address)
Slave2	0 . 0 . 0 . 0 (IP Address)
Slave3	0 . 0 . 0 . 0 (IP Address)
Slave4	0 . 0 . 0 . 0 (IP Address)
Slave5	0 . 0 . 0 . 0 (IP Address)

**8** Définissez l'adresse IP de chaque moniteur, de la manière indiquée ci-dessous.

- Slave 1 : 192.168.150.4
- Slave 2 : 192.168.150.5
- Slave 3 : 192.168.150.6

**9** Cliquez sur la touche « Apply » (Appliquer).

**10** Accédez au moniteur 2 à partir de l'ordinateur, via Internet Explorer.

(Pour plus de détails, voir « Commande du moniteur par Internet Explorer (Version 5.0 ou ultérieure) » en page 16.)

**11** Cliquez sur « Master & Slave » (Maître & Esclave) dans le menu.

**12** Sélectionnez « Slave » (Esclave) dans « Master & Slave Setting » (Config. Maître & Esclave).

## Écrans multiples

**13** Répétez la même procédure de l'étape 10 à 12 pour les moniteurs 3 et 4.

**14** Sélectionnez les entrées, comme indiqué dans le tableau de droite.  
(Voir page 36 dans le mode d'emploi du moniteur.)



### Remarque

- Réglez les bornes que vous allez utiliser sur « ON » (Marche). Réglez les bornes que vous n'utiliserez pas sur « OFF » (Arrêt).

**15** Eteignez tous les moniteurs.

**16** Effectuez les branchements en suivant le schéma indiqué à la page 35.

**17** Allumez d'abord les moniteurs, puis les ordinateurs et l'équipement vidéo.

Exemple: Lors de la connexion décrite à la page 32

Moniteur 1

Moniteur 2-4

Maître		Esclave	
Activation entrées		Activation entrées	
COMPUTER 1	ON	COMPUTER 1	ON
COMPUTER 2	ON	COMPUTER 2	OFF
DVI	OFF	DVI	OFF
HDMI	OFF	HDMI	OFF
VIDEO	OFF	VIDEO	OFF
S-VIDEO	ON	S-VIDEO	ON

## La communication ne peut pas être établie avec le moniteur.

### Lorsque le moniteur est raccordé à un ordinateur par une connexion série

- ◀ Assurez-vous que la borne RS-232C du moniteur et celle de l'ordinateur, ou la commande disponible dans le commerce, sont reliées correctement.
- ◀ Assurez-vous que le câble RS-232C est bien un câble croisé.
- ◀ Assurez-vous que le réglage du port RS-232C du moniteur correspond à celui de l'ordinateur, ou de la commande disponible dans le commerce.

### Lorsque le moniteur est raccordé à un ordinateur par une connexion réseau (LAN)

- ◀ Assurez-vous que le connecteur du câble est bien inséré dans la borne LAN du moniteur.
- ◀ Assurez-vous que le câble est bien inséré dans le port LAN de l'ordinateur ou d'un dispositif de type concentrateur.
- ◀ Assurez-vous que le câble LAN est un câble de Catégorie 5.
- ◀ Assurez-vous que le câble LAN est un câble croisé lors de la connexion directe du moniteur à un ordinateur.
- ◀ Assurez-vous que le câble LAN est un câble direct lors de la connexion directe du moniteur à un périphérique de type concentrateur.
- ◀ Assurez-vous que le périphérique de type concentrateur reliant le moniteur à l'ordinateur est bien alimenté.

### Vérifiez les réglages réseau du moniteur et de l'ordinateur.

- ◀ Vérifiez les réglages réseau suivants de l'ordinateur.
  - IP Address (Adresse IP)  
Assurez-vous que l'adresse IP du moniteur ne fait pas double emploi sur le réseau.
  - Subnet Mask (Masque de sous-réseau)  
Lorsque le réglage de passerelle du moniteur est « 0.0.0.0 » (Non utilisé), ou lorsque le réglage de passerelle du moniteur et le réglage par défaut de passerelle de l'ordinateur sont identiques :
    - Les masques de sous-réseau du moniteur et de l'ordinateur devraient être identiques.
    - Les parties de l'adresse IP montrées par le masque de sous-réseau pour le moniteur et pour l'ordinateur doivent être identiques.(Exemple)  
Lorsque l'adresse IP est « 192.168.150.2 » et le masque de sous-réseau est « 255.255.255.0 » sur le moniteur, l'adresse IP devrait être « 192.168.150.X » (X=3-254) sur l'ordinateur et le masque de sous-réseau devrait être « 255.255.255.0 ».
  - Gateway (Passerelle)  
Lorsque le réglage de passerelle du moniteur est « 0.0.0.0 » (Non utilisé), ou lorsque le réglage de passerelle du moniteur et le réglage par défaut de passerelle de l'ordinateur sont identiques :
    - Les masques de sous-réseau du moniteur et de l'ordinateur devraient être identiques.
    - Les parties de l'adresse IP montrées par le masque de sous-réseau pour le moniteur et pour l'ordinateur doivent être identiques.(Exemple)  
Lorsque l'adresse IP est « 192.168.150.2 » et le masque de sous-réseau est « 255.255.255.0 » sur le moniteur, l'adresse IP devrait être « 192.168.150.X » (X=3-254) sur l'ordinateur et le masque de sous-réseau devrait être « 255.255.255.0 ».



#### Remarque

- Lorsque « DHCP Client » (Client DHCP) est réglé sur « OFF » sur le moniteur :  
IP address (Adresse IP) : 192.168.150.2  
Subnet mask (Masque de sous-réseau) : 255.255.255.0  
Gateway address (Adresse de passerelle) : 0.0.0.0 (Non utilisé)
- Pour les réglages de réseau du moniteur, voir page 14.

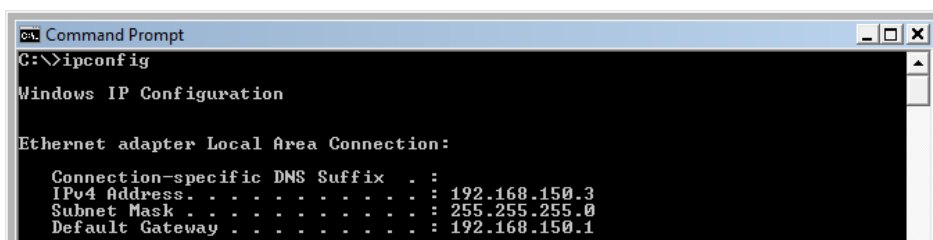
## Résolution des problèmes

- ◀ Prenez les mesures suivantes pour vérifier les réglages de réseau de l'ordinateur.
  1. Ouvrez l'invite de commande.
    - Dans le cas de Windows® 2000 : Cliquez sur « start » (démarrer) → « Programs » (Programmes) → « Accessories » (Accessoires) → « Command Prompt » (Invite de commandes) dans cet ordre.
    - Dans le cas de Windows® XP, Windows Vista® : Cliquez sur « start » (démarrer) → « All Programs » (Tous les programmes) → « Accessories » (Accessoires) → « Command Prompt » (Invite de commandes) dans cet ordre.
  2. Après avoir lancé l'invite de commandes, tapez une commande « ipconfig », puis appuyez sur la touche de validation.

### Remarque

- La communication peut ne pas être possible après le réglage du réseau sur l'ordinateur. Dans ce cas, redémarrez l'ordinateur.

C:\>ipconfig



```
cmd. Command Prompt
C:\>ipconfig

Windows IP Configuration

Ethernet adapter Local Area Connection:

    Connection-specific DNS Suffix  . : 
    IPv4 Address. . . . . : 192.168.150.3
    Subnet Mask . . . . . : 255.255.255.0
    Default Gateway . . . . . : 192.168.150.1
```

### Remarque

- Exemples d'emploi de ipconfig
  - C:\>ipconfig /? Indique comment utiliser « ipconfig.exe ».
  - C:\>ipconfig Indique l'adresse IP, le masque de sous-réseau et la passerelle par défaut utilisés.
  - C:\>ipconfig /all Indique toutes les informations concernant les réglages TCP/IP.

3. Pour revenir à l'écran de Windows®, tapez « exit » et appuyez sur la touche de validation.



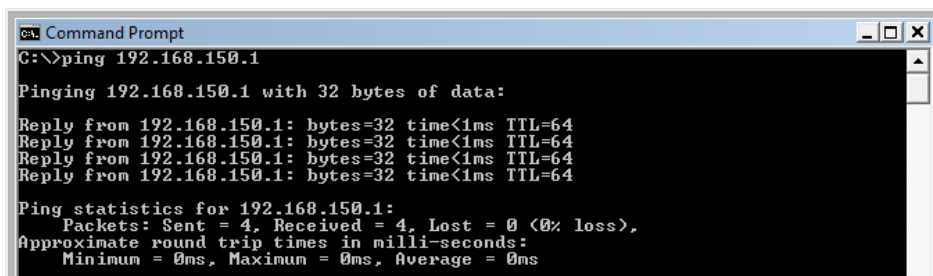
- ◀ Vérifiez si le protocole « TCP/IP » fonctionne correctement avec la commande « PING ». Vérifiez aussi si l'adresse IP est spécifiée.
  1. Ouvrez l'invite de commande.
    - Dans le cas de Windows® 2000 : Cliquez sur « start » (démarrer) → « Programs » (Programmes) → « Accessories » (Accessoires) → « Command Prompt » (Invite de commandes) dans cet ordre.
    - Dans le cas de Windows® XP, Windows Vista® : Cliquez sur « start » (démarrer) → « All Programs » (Tous les programmes) → « Accessories » (Accessoires) → « Command Prompt » (Invite de commandes) dans cet ordre.
  2. Après avoir lancé l'invite de commandes, tapez une commande « PING », puis appuyez sur la touche de validation.

Exemple d'entrée C:\>ping XXX.XXX.XXX.XXX

« XXX.XXX.XXX.XXX » doit être saisi avec une adresse IP à connecter, par exemple le moniteur.
  3. Lors d'une connexion normale, l'affichage est comme suit.

(L'écran peut être légèrement différent selon le système d'exploitation.)

<Exemple> lorsque l'adresse IP connectée est « 192.168.150.1 »



```
C:\>ping 192.168.150.1

Pinging 192.168.150.1 with 32 bytes of data:

Reply from 192.168.150.1: bytes=32 time<1ms TTL=64
Reply from 192.168.150.1: bytes=32 time<1ms TTL=64
Reply from 192.168.150.1: bytes=32 time<1ms TTL=64
Reply from 192.168.150.1: bytes=32 time<1ms TTL=64

Ping statistics for 192.168.150.1:
    Packets: Sent = 4, Received = 4, Lost = 0 (0% loss),
    Approximate round trip times in milli-seconds:
        Minimum = 0ms, Maximum = 0ms, Average = 0ms
```

4. Si une commande ne peut pas être envoyée, « Request time out » (Temps de requête écoulé) est affiché. Vérifiez de nouveau le réglage de réseau.

Si la communication ne peut toujours pas être établie correctement, contactez l'administrateur du réseau.
5. Pour revenir à l'écran de Windows®, tapez « exit » puis appuyez sur la touche de validation.

### Une connexion ne peut pas être établie parce que vous avez oublié le nom de l'utilisateur ou le mode de passe.

- ◀ Initialisez les réglages. (Voir page 39 dans le mode d'emploi du moniteur.)
- ◀ Après l'initialisation, effectuez de nouveau les réglages.