

## DATENPROJEKTOR

### MODELL

# PG-D3550W

# PG-D3050W

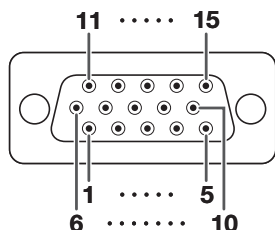
# PG-D2870W

# EINRICHTUNGS-ANLEITUNG

<b>Pinbelegung .....</b>	<b>2</b>
<b>RS-232C Technische Daten und Befehlseinstellungen .....</b>	<b>4</b>
<b>Gebrauch des Projektors unter Verwendung des PJLink™</b>	
<b>Protokolls .....</b>	<b>10</b>
<b>Einstellung des Projektornetzwerk-Umfeldes .....</b>	<b>11</b>
1. Anschließen des Projektors an einen Computer .....	12
2. Einstellung einer IP-Adresse für den Computer .....	13
3. Einrichten eines Netzwerkanschlusses für den Projektor .....	15
<b>Steuerung des Projektors via LAN .....</b>	<b>17</b>
Steuerung des Projektors unter Verwendung des Internet Explorer .....	17
Bestätigung des Projektorstatus (Status) .....	18
Steuerung des Projektors (Control) .....	18
Setzen und Einstellung des Projektors (Settings & Adjustments) .....	19
Einstellung der Sicherheit (Network – Security) .....	19
Ausführung allgemeiner Einstellungen für das Netzwerk (Network – General) .....	20
Einstellung für das Senden einer E-Mail im Falle eines Fehlers (Mail – Originator Settings) .....	20
Einstellung der Fehlereinträge und der Bestimmungsortadressen, an die E-Mail im Falle des Auftretens eines Fehlers gesandt wird (Mail – Recipient Settings) .....	21
Einstellung der Fehlereinträge und der URL, die bei Auftreten eines Fehlers angezeigt werden (Service & Support – Access URL) .....	21
<b>Wiedereinstellung des Lampentimers des Projektors     über LAN .....</b>	<b>22</b>
<b>Fehlersuche .....</b>	<b>24</b>

# Pinbelegung

## COMPUTER/COMPONENT-Eingang- und COMPUTER/COMPONENT-Ausgangsanschlüsse: 15-Pin-Mini-D-Sub-Buchse



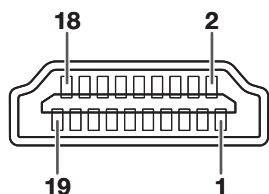
### COMPUTER-Eingang/Ausgang Pin-Nr. Signal

1. Videoeingang (rot)
2. Videoeingang (grün/Sync auf grün)
3. Videoeingang (blau)
4. Nicht angeschlossen
5. Nicht angeschlossen
6. Erde (rot)
7. Erde (grün/Sync auf grün)
8. Erde (blau)
9. Nicht angeschlossen
10. GND
11. Nicht angeschlossen
12. Bidirektionale Daten
13. Horizontales Synchronisationssignal: TTL-Stufe
14. Vertikales Synchronisationssignal: TTL-Stufe
15. Datenuhr

### COMPONENT-Eingang/Ausgang Pin-Nr. Signal

1. PR (CR)
2. Y
3. PB (CB)
4. Nicht angeschlossen
5. Nicht angeschlossen
6. Erde (PR)
7. Erde (Y)
8. Erde (PB)
9. Nicht angeschlossen
10. Nicht angeschlossen
11. Nicht angeschlossen
12. Nicht angeschlossen
13. Nicht angeschlossen
14. Nicht angeschlossen
15. Nicht angeschlossen

## HDMI-Anschluss



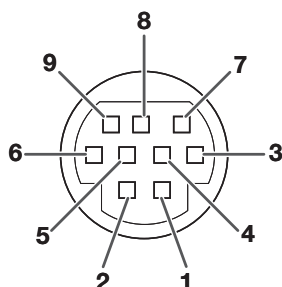
### Pin-Nr. Name

1. T.M.D.S.-Daten 2+
2. T.M.D.S.-Daten 2-Schutz
3. T.M.D.S.-Daten 2-
4. T.M.D.S.-Daten 1+
5. T.M.D.S.-Daten 1-Schutz
6. T.M.D.S.-Daten 1-
7. T.M.D.S.-Daten 0+
8. T.M.D.S.-Daten 0-Schutz
9. T.M.D.S.-Daten 0-
10. T.M.D.S.-Takt+

### Pin-Nr. Name

11. T.M.D.S.-Taktsschutz
12. T.M.D.S.-Takt-
13. CEC
14. Dienstprogramm
15. SCL
16. SDA
17. DDC/CEC Erde
18. Stromversorgung +5V
19. Hot Plug-Erkennung

## RS-232C-Anschluss: 9-Pin-Mini-DIN-Buchse



### Pin-Nr. Signal Name

- 1.
2. RD Daten empfangen
3. SD Daten senden
- 4.
5. SG Signal-Masse
- 6.
7. RS Sendeanforderung
8. CS Klar zum Senden
- 9.

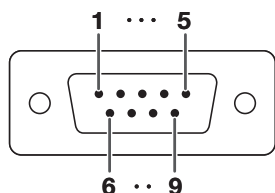
### E/A

Eingang  
Ausgang

### Referenz

- Nicht angeschlossen  
Angeschlossen an internen Schaltkreis  
Angeschlossen an internen Schaltkreis  
Nicht angeschlossen  
Angeschlossen an internen Schaltkreis  
Nicht angeschlossen  
Angeschlossen an CS in internem Schaltkreis  
Angeschlossen an RS in internem Schaltkreis  
Nicht angeschlossen

## RS-232C-Anschluss: 9-Pin-D-Sub-Stecker von DIN-D-sub RS-232C-Adapter



### Pin-Nr. Signal Name

- 1.
2. RD Daten empfangen
3. SD Daten senden
- 4.
5. SG Signal-Masse
- 6.
7. RS Sendeanforderung
8. CS Klar zum Senden
- 9.

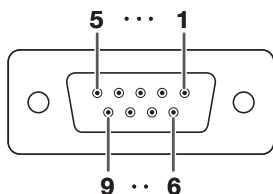
### E/A

Eingang  
Ausgang

### Referenz

- Nicht angeschlossen  
Angeschlossen an internen Schaltkreis  
Angeschlossen an internen Schaltkreis  
Nicht angeschlossen  
Angeschlossen an internen Schaltkreis  
Nicht angeschlossen  
Angeschlossen an CS in internem Schaltkreis  
Angeschlossen an RS in internem Schaltkreis  
Nicht angeschlossen

## RS-232C-Kabel empfohlene Verbindung: 9-Pin-D-Sub-Buchse



Pin-Nr.	Signal	Pin-Nr.	Signal
1.	CD	1.	CD
2.	RD	2.	RD
3.	SD	3.	SD
4.	ER	4.	ER
5.	SG	5.	SG
6.	DR	6.	DR
7.	RS	7.	RS
8.	CS	8.	CS
9.	CI	9.	CI

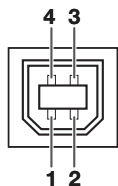


### Hinweis

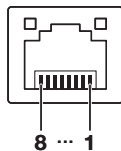
- Je nach verwendetem Steuergerät kann es erforderlich sein, Pin 4 und Pin 6 des Steuergeräts (z.B. Computer) zu verbinden.



## USB-Anschluss: B-Typ USB-Buchse



Pin-Nr.	Signal	Bezeichnung
1.	VCC	USB-Stromversorgung
2.	USB-	USB-Daten-
3.	USB+	USB-Daten+
4.	SG	Signal-Masse



## LAN-Anschluss: LAN (RJ-45)

Pin-Nr.	Signal	Pin-Nr.	Signal
1.	TX+	5.	
2.	TX-	6.	RX-
3.	RX+	7.	
4.		8.	

# RS-232C Technische Daten und Befehlseinstellungen

## Computer-Steuerung

Sie können einen Computer für die Steuerung des Projektors verwenden, indem Sie ein serielles RS-232C Steuerkabel (kreuztyp, im Handel erhältlich) an den Projektor anschließen. (Für den Anschluss siehe Seite 24 der Bedienungsanleitung des Projektors.)

## Kommunikationsbedingungen

Legen Sie die seriellen Porteeinstellungen des Computers so fest, dass sie denen der Tabelle entsprechen.

**Signalformat:** Entspricht dem RS-232C-Standard.

**Baud-Rate\*:** 9.600 bps / 38.400 bps / 115.200 bps

**Datenlänge:** 8 Bit

**Paritätsbit:** Keine

**Stopp-Bit:** 1 Bit

**Flusssteuerung:** Keine

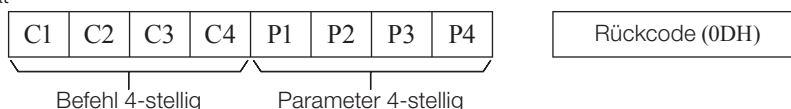
\*Stellen Sie die Baudrate des Projektors auf die gleiche Rate ein, wie sie in dem Computer verwendet wird.

## Grundformat

**Computerbefehle werden in folgender Reihenfolge gesendet: Befehl, Parameter und Rückcode.**

**Nachdem der Projektor den Computerbefehl ausgeführt hat, sendet er einen Antwortcode an den Computer.**

Befehlsformat



Antwortcodeformat

Normalantwort

O	K
---	---

Rückcode (0DH)

Problemantwort (Kommunikationsfehler oder inkorrektter Befehl)

E	R	R
---	---	---

Rückcode (0DH)



### Info

- Bei Steuerung des Projektors mit RS-232C-Befehlen von einem Computer warten Sie mindestens 30 Sekunden nach dem Einschalten, bevor Sie die Befehle senden.
- Nach dem Senden eines Eingabewahl- oder Bildeinstellungsbefehls und Empfang eines „OK“-Antwort kann der Projektor eine kurze Zeit zur Verarbeitung des Befehls benötigen. Wenn ein anderer Befehl gesendet wird, während der Projektor noch den ersten Befehl verarbeitet, kann es sein, dass Sie einen „ERR“-Antwortcode erhalten. In diesem Fall versuchen Sie, den zweiten Befehl erneut zu senden.
- Wenn mehr als ein Code gesendet wird, senden Sie jeden Befehl erst nachdem der Reaktionscode für den vorherigen Befehl vom Computer verifiziert ist.
- „POWR????“, „TABN \_\_\_ 1“, „TLPS \_\_\_ 1“, „TPOW \_\_\_ 1“, „TLPN \_\_\_ 1“, „TLTT \_\_\_ 1“, „TLTM \_\_\_ 1“, „TLTL \_\_\_ 1“, „TNAM \_\_\_ 1“, „MNRD \_\_\_ 1“, „PJNO \_\_\_ 1“
  - Wenn der Projektor die oben erwähnten Sonderbefehle empfängt:
    - \* Die Bildschirmanzeige verschwindet nicht.
    - \* Der „Automatisch aus“-Timer wird nicht zurückgesetzt.
  - Sonderbefehle sind bei Anwendungen verfügbar, die eine Dauerabfrage erfordern.

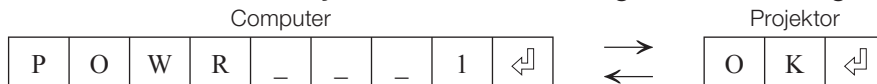


### Hinweis

- Wenn ein Unterstreichungszeichen ( \_ ) in der Parameter-Spalte erscheint, geben Sie eine Leerstelle ein.
- Wenn ein Sternchen ( \* ) in der Parameter-Spalte erscheint, geben Sie einen Wert im angezeigten Bereich unter Steuerinhalte ein.

## Befehle

Beispiel: Beim Einschalten des Projektors nehmen Sie folgende Einstellung vor.



STEUERUNGSMENÜE		BEBEHL	PARAMETER	RETOUR	
				Strom EIN	Standby-Modus (oder 30 Sekunden Anlaufzeit)
Strom	Ein	P O W R _ _ _ 1 ↩	OK oder ERR	OK	
	Aus	P O W R _ _ _ 0	OK	OK oder ERR	
	Status	P O W R ? ? ? 1			0
Zustand des Projektors		T A B N _ _ _ 1	0: Normal 1: Hohe Temp. 8: Lampen-Lebensdauer 5% oder weniger 16: Lampe ausgebrannt 32: Lampe leuchtet nicht	0: Normal 1: Hohe Temp. 8: Abdeckung offen 16: Lampen-Lebensdauer 5% oder weniger 32: Lampe leuchtet nicht 64: Temp. unnormal hoch	
Lampe	Status	T L P S _ _ _ 1	0: Aus, 1: Ein, 2: Neversuch, 3: Warten, 4: Lampenfehler	0: Aus, 4: Lampenfehler	
	Leistungsstatus	T P O W _ _ _ 1	1: Ein, 2: Kühlen	0: Bereitschaft	
	Anzahl	T L P N _ _ _ 1	1		
	Betriebsdauer (Stunden)	T L T T _ _ _ 1	0 – 9999 (Ganzzahl)		
	Betriebsdauer (Minuten)	T L T M _ _ _ 1	0, 15, 30, 45		
	Lebensdauer (Prozent)	T L T L _ _ _ 1	0% – 100% (Ganzzahl)		
Name	Modellnamenprüfung	T N A M _ _ _ 1	PGD3550W/PGD3050W/PGD2870W		
	Modellnamenprüfung	M N R D _ _ _ 1	PG-D3550W/PG-D3050W/PG-D2870W		
	Projektnamen-Einstellung 1 (ersten vier Zeichen) *1	P J N 1 * * * *	OK oder ERR		
	Projektnamen-Einstellung 2 (mittleren vier Zeichen) *1	P J N 2 * * * *	OK oder ERR		
	Projektnamen-Einstellung 3 (letzten vier Zeichen) *1	P J N 3 * * * *	OK oder ERR		
	Projektnamen-Kontrolle	P J N 0 _ _ _ 1	Projektnamen		
Eingang Änderung	COMPUTER1	I R G B _ _ _ 1	OK oder ERR	ERR	
	COMPUTER2 *2	I R G B _ _ _ 2	OK oder ERR	ERR	
	HDMI	I R G B _ _ _ 3	OK oder ERR	ERR	
	S-VIDEO	I V E D _ _ _ 1	OK oder ERR	ERR	
	VIDEO	I V E D _ _ _ 2	OK oder ERR	ERR	
	Eingang RGB-Prüfung	I R G B ? ? ? ?	1: COMPUTER1, 2: COMPUTER2, 3: HDMI, ERR	ERR	
	Eingang Videoprüfung	I V E D ? ? ? ?	1: S-VIDEO, 2: VIDEO oder ERR	ERR	
	Eingang Modusprüfung	I M O D ? ? ? ?	1: RGB, 2: VIDEO	ERR	
	Eingang Prüfung	I C H K ? ? ? ?	1: COMPUTER1, 2: COMPUTER2, 3: HDMI, 4: S-VIDEO, 5: VIDEO	ERR	
Laut	Laut (0 – 60)	V O L A _ _ _ *	OK oder ERR	ERR	
	Lautstärke höher/niedriger (-10 – +10)	V O U D _ _ _ *	OK oder ERR	ERR	
Tra.-Entz.	-80 – +80 (PG-D3550W/D3050W) -50 – +50 (PG-D2870W)	K E Y S * * * *	OK oder ERR	ERR	
AV-Stmhalt	Ein	I M B K _ _ _ 1	OK oder ERR	ERR	
	Aus	I M B K _ _ _ 0	OK oder ERR	ERR	
Einfrieren	Ein	F R E Z _ _ _ 1	OK oder ERR	ERR	
	Aus	F R E Z _ _ _ 0	OK oder ERR	ERR	
Auto-Sync.	Start	A D J S _ _ _ 1	OK oder ERR	ERR	
Größe ändern	COMPUTER1	Normal	R A S R _ _ _ 1	OK oder ERR	ERR
		16:9	R A S R _ _ _ 2	OK oder ERR	ERR
		Punkt für Punkt	R A S R _ _ _ 3	OK oder ERR	ERR
		Voll	R A S R _ _ _ 5	OK oder ERR	ERR
		Bereichszoom	R A S R _ _ _ 1 0	OK oder ERR	ERR
		V-Strecken	R A S R _ _ _ 1 1	OK oder ERR	ERR
	COMPUTER2	Normal	R B S R _ _ _ 1	OK oder ERR	ERR
		16:9	R B S R _ _ _ 2	OK oder ERR	ERR
		Punkt für Punkt	R B S R _ _ _ 3	OK oder ERR	ERR
		Voll	R B S R _ _ _ 5	OK oder ERR	ERR
		Bereichszoom	R B S R _ _ _ 1 0	OK oder ERR	ERR
		V-Strecken	R B S R _ _ _ 1 1	OK oder ERR	ERR
	HDMI	Normal	R C S R _ _ _ 1	OK oder ERR	ERR
		16:9	R C S R _ _ _ 2	OK oder ERR	ERR
		Punkt für Punkt	R C S R _ _ _ 3	OK oder ERR	ERR
		Voll	R C S R _ _ _ 5	OK oder ERR	ERR
		Bereichszoom	R C S R _ _ _ 1 0	OK oder ERR	ERR
		V-Strecken	R C S R _ _ _ 1 1	OK oder ERR	ERR

# RS-232C Technische Daten und Befehlseinstellungen

STEUERUNGSINHALTE			BEFEHL		PARAMETER		RETOUR	
							Strom EIN	Standby-Modus (oder 30 Sekunden Anlaufzeit)
Größe ändern	S-VIDEO	Normal	R	A	S	V	– – – 1	OK oder ERR
		16:9	R	A	S	V	– – – 2	OK oder ERR
		Bereichszoom	R	A	S	V	– – 1 0	OK oder ERR
		V-Strecken	R	A	S	V	– – 1 1	OK oder ERR
	VIDEO	Normal	R	B	S	V	– – – 1	OK oder ERR
		16:9	R	B	S	V	– – – 2	OK oder ERR
		Bereichszoom	R	B	S	V	– – 1 0	OK oder ERR
		V-Strecken	R	B	S	V	– – 1 1	OK oder ERR
Alles Reset			A	L	R	E	– – – 1	OK oder ERR
COMPUTER1-Eingang	Bildmodus	Standard	R	A	P	S	– – 1 0	OK oder ERR
		Präsentation	R	A	P	S	– – 1 1	OK oder ERR
		Kino	R	A	P	S	– – 1 2	OK oder ERR
		Spiel	R	A	P	S	– – 1 3	OK oder ERR
		sRGB	R	A	P	S	– – 1 4	OK oder ERR
	Kontrast	-30 – +30	R	A	P	I	– * * *	OK oder ERR
	Helligk.	-30 – +30	R	A	B	R	– * * *	OK oder ERR
	Rot	-30 – +30	R	A	R	D	– * * *	OK oder ERR
	Blau	-30 – +30	R	A	B	E	– * * *	OK oder ERR
	Farbe	-30 – +30	R	A	C	O	– * * *	OK oder ERR
	Tönung	-30 – +30	R	A	T	I	– * * *	OK oder ERR
	Schärfe	-30 – +30	R	A	S	H	– * * *	OK oder ERR
	Farb Temp	-1 – +1	R	A	C	T	– – – *	OK oder ERR
	BrilliantColor™	0 – +2	R	A	W	E	– – – *	OK oder ERR
	Film-Modus	Auto	R	A	F	M	– – – 0	OK oder ERR
		Aus	R	A	F	M	– – – 1	OK oder ERR
	DNR	Stufe 1	R	A	N	R	– – – 1	OK oder ERR
		Stufe 2	R	A	N	R	– – – 2	OK oder ERR
		Stufe 3	R	A	N	R	– – – 3	OK oder ERR
	Bildzurücksetzung		R	A	R	E	– – – 1	OK oder ERR
	Signaltyp	Auto	I	A	S	I	– – – 0	OK oder ERR
		RGB	I	A	S	I	– – – 1	OK oder ERR
		YPbPr	I	A	S	I	– – – 2	OK oder ERR
	Audioeingang	AUDIO 1	R	A	A	I	– – – 1	OK oder ERR
		AUDIO 2	R	A	A	I	– – – 2	OK oder ERR
COMPUTER2-Eingang	Bildmodus	Standard	R	B	P	S	– – 1 0	OK oder ERR
		Präsentation	R	B	P	S	– – 1 1	OK oder ERR
		Kino	R	B	P	S	– – 1 2	OK oder ERR
		Spiel	R	B	P	S	– – 1 3	OK oder ERR
		sRGB	R	B	P	S	– – 1 4	OK oder ERR
	Kontrast	-30 – +30	R	B	P	I	– * * *	OK oder ERR
	Helligk.	-30 – +30	R	B	B	R	– * * *	OK oder ERR
	Rot	-30 – +30	R	B	R	D	– * * *	OK oder ERR
	Blau	-30 – +30	R	B	B	E	– * * *	OK oder ERR
	Farbe	-30 – +30	R	B	C	O	– * * *	OK oder ERR
	Tönung	-30 – +30	R	B	T	I	– * * *	OK oder ERR
	Schärfe	-30 – +30	R	B	S	H	– * * *	OK oder ERR
	Farb Temp	-1 – +1	R	B	C	T	– – – *	OK oder ERR
	BrilliantColor™	0 – +2	R	B	W	E	– – – *	OK oder ERR
	Film-Modus	Auto	R	B	F	M	– – – 0	OK oder ERR
		Aus	R	B	F	M	– – – 1	OK oder ERR
	DNR	Stufe 1	R	B	N	R	– – – 1	OK oder ERR
		Stufe 2	R	B	N	R	– – – 2	OK oder ERR
		Stufe 3	R	B	N	R	– – – 3	OK oder ERR
	Bildzurücksetzung		R	B	R	E	– – – 1	OK oder ERR
	Signaltyp	Auto	I	B	S	I	– – – 0	OK oder ERR
		RGB	I	B	S	I	– – – 1	OK oder ERR
		YPbPr	I	B	S	I	– – – 2	OK oder ERR
	Audioeingang	AUDIO 1	R	B	A	I	– – – 1	OK oder ERR
		AUDIO 2	R	B	A	I	– – – 2	OK oder ERR

# RS-232C Technische Daten und Befehlseinstellungen

STEUERUNGSMENÜ			BEFEHL			PARAMETER			RETOUR			
									Strom EIN	Standby-Modus (oder 30 Sekunden Anlaufzeit)		
HDMI-Eingang	Bildmodus	Standard	R	C	P	S	—	—	1	0 OK oder ERR	ERR	
		Präsentation	R	C	P	S	—	—	1	1 OK oder ERR	ERR	
		Kino	R	C	P	S	—	—	1	2 OK oder ERR	ERR	
		Spiel	R	C	P	S	—	—	1	3 OK oder ERR	ERR	
		sRGB	R	C	P	S	—	—	1	4 OK oder ERR	ERR	
	Kontrast	-30 – +30	R	C	P	I	—	*	*	*	OK oder ERR	ERR
	Helligk.	-30 – +30	R	C	B	R	—	*	*	*	OK oder ERR	ERR
	Rot	-30 – +30	R	C	R	D	—	*	*	*	OK oder ERR	ERR
	Blau	-30 – +30	R	C	B	E	—	*	*	*	OK oder ERR	ERR
	Farbe	-30 – +30	R	C	C	O	—	*	*	*	OK oder ERR	ERR
	Tönung	-30 – +30	R	C	T	I	—	*	*	*	OK oder ERR	ERR
	Schärfe	-30 – +30	R	C	S	H	—	*	*	*	OK oder ERR	ERR
	Farb Temp	-1 – +1	R	C	C	T	—	—	*	*	OK oder ERR	ERR
	BrilliantColor™	0 – +2	R	C	W	E	—	—	—	*	OK oder ERR	ERR
	Film-Modus	Auto	R	C	F	M	—	—	—	0 OK oder ERR	ERR	
		Aus	R	C	F	M	—	—	—	1 OK oder ERR	ERR	
	DNR	Stufe 1	R	C	N	R	—	—	—	1 OK oder ERR	ERR	
		Stufe 2	R	C	N	R	—	—	—	2 OK oder ERR	ERR	
		Stufe 3	R	C	N	R	—	—	—	3 OK oder ERR	ERR	
	Bildzurücksetzung		R	C	R	E	—	—	—	1 OK oder ERR	ERR	
	Signaltyp	Auto	I	C	S	I	—	—	—	0 OK oder ERR	ERR	
		RGB	I	C	S	I	—	—	—	1 OK oder ERR	ERR	
	YPbPr	YPbPr	I	C	S	I	—	—	—	2 OK oder ERR	ERR	
		AUDIO 1	R	C	A	I	—	—	—	1 OK oder ERR	ERR	
		AUDIO 2	R	C	A	I	—	—	—	2 OK oder ERR	ERR	
	HDMI	HDMI	R	C	A	I	—	—	—	3 OK oder ERR	ERR	
		Dynamischer Bereich	Auto	H	M	C	D	—	—	0 OK oder ERR	ERR	
		Standard	H	M	C	D	—	—	—	1 OK oder ERR	ERR	
	Verstärkt	H	M	C	D	—	—	—	2 OK oder ERR	ERR		
S-VIDEO-Eingang	Bildmodus	Standard	V	A	P	S	—	—	1	0 OK oder ERR	ERR	
		Präsentation	V	A	P	S	—	—	1	1 OK oder ERR	ERR	
		Kino	V	A	P	S	—	—	1	2 OK oder ERR	ERR	
		Spiel	V	A	P	S	—	—	1	3 OK oder ERR	ERR	
	Kontrast	-30 – +30	V	A	P	I	—	*	*	*	OK oder ERR	ERR
	Helligk.	-30 – +30	V	A	B	R	—	*	*	*	OK oder ERR	ERR
	Rot	-30 – +30	V	A	R	D	—	*	*	*	OK oder ERR	ERR
	Blau	-30 – +30	V	A	B	E	—	*	*	*	OK oder ERR	ERR
	Farbe	-30 – +30	V	A	C	O	—	*	*	*	OK oder ERR	ERR
	Tönung	-30 – +30	V	A	T	I	—	*	*	*	OK oder ERR	ERR
	Schärfe	-30 – +30	V	A	S	H	—	*	*	*	OK oder ERR	ERR
	Farb Temp	-1 – +1	V	A	C	T	—	—	*	*	OK oder ERR	ERR
	BrilliantColor™	0 – +2	V	A	W	E	—	—	—	*	OK oder ERR	ERR
	Film-Modus	Auto	V	A	F	M	—	—	—	0 OK oder ERR	ERR	
		Aus	V	A	F	M	—	—	—	1 OK oder ERR	ERR	
	DNR	Stufe 1	V	A	N	R	—	—	—	1 OK oder ERR	ERR	
		Stufe 2	V	A	N	R	—	—	—	2 OK oder ERR	ERR	
		Stufe 3	V	A	N	R	—	—	—	3 OK oder ERR	ERR	
	Bildzurücksetzung		V	A	R	E	—	—	—	1 OK oder ERR	ERR	
	Audioeingang	AUDIO 1	V	A	A	I	—	—	—	1 OK oder ERR	ERR	
		AUDIO 2	V	A	A	I	—	—	—	2 OK oder ERR	ERR	
VIDEO-Eingang	Bildmodus	Standard	V	B	P	S	—	—	1	0 OK oder ERR	ERR	
		Präsentation	V	B	P	S	—	—	1	1 OK oder ERR	ERR	
		Kino	V	B	P	S	—	—	1	2 OK oder ERR	ERR	
		Spiel	V	B	P	S	—	—	1	3 OK oder ERR	ERR	
	Kontrast	-30 – +30	V	B	P	I	—	*	*	*	OK oder ERR	ERR
	Helligk.	-30 – +30	V	B	B	R	—	*	*	*	OK oder ERR	ERR
	Rot	-30 – +30	V	B	R	D	—	*	*	*	OK oder ERR	ERR
	Blau	-30 – +30	V	B	B	E	—	*	*	*	OK oder ERR	ERR
	Farbe	-30 – +30	V	B	C	O	—	*	*	*	OK oder ERR	ERR
	Tönung	-30 – +30	V	B	T	I	—	*	*	*	OK oder ERR	ERR
	Schärfe	-30 – +30	V	B	S	H	—	*	*	*	OK oder ERR	ERR
	Farb Temp	-1 – +1	V	B	C	T	—	—	*	*	OK oder ERR	ERR
	BrilliantColor™	0 – +2	V	B	W	E	—	—	—	*	OK oder ERR	ERR
	Film-Modus	Auto	V	B	F	M	—	—	—	0 OK oder ERR	ERR	
		Aus	V	B	F	M	—	—	—	1 OK oder ERR	ERR	
	DNR	Stufe 1	V	B	N	R	—	—	—	1 OK oder ERR	ERR	
		Stufe 2	V	B	N	R	—	—	—	2 OK oder ERR	ERR	
		Stufe 3	V	B	N	R	—	—	—	3 OK oder ERR	ERR	
	Bildzurücksetzun		V	B	R	E	—	—	—	1 OK oder ERR	ERR	
	Audioeingang	AUDIO 1	V	B	A	I	—	—	—	1 OK oder ERR	ERR	
		AUDIO 2	V	B	A	I	—	—	—	2 OK oder ERR	ERR	

# RS-232C Technische Daten und Befehlseinstellungen

STEUERUNGSMENÜ			BEFEHL	PARAMETER	RETOUR							
					Strom EIN	Standby-Modus (oder 30 Sekunden Anlaufzeit)						
Farbeinstellungen	Ein		C	M	C	S	-	-	1	1	OK oder ERR	ERR
	Aus		C	M	C	S	-	-	0	0	OK oder ERR	ERR
C.M.S.	Farbton	Rot	C	M	H	R	-	*	*	*	OK oder ERR	ERR
		Gelb	C	M	H	Y	-	*	*	*	OK oder ERR	ERR
		Grün	C	M	H	G	-	*	*	*	OK oder ERR	ERR
		Cyan	C	M	H	C	-	*	*	*	OK oder ERR	ERR
		Blau	C	M	H	B	-	*	*	*	OK oder ERR	ERR
		Magenta	C	M	H	M	-	*	*	*	OK oder ERR	ERR
		Reset	C	M	R	E	-	-	-	2	OK oder ERR	ERR
		Sättigung	Rot	C	M	S	R	-	*	*	*	OK oder ERR
	Gelb		C	M	S	Y	-	*	*	*	OK oder ERR	ERR
	Grün		C	M	S	G	-	*	*	*	OK oder ERR	ERR
	Cyan		C	M	S	C	-	*	*	*	OK oder ERR	ERR
	Blau		C	M	S	B	-	*	*	*	OK oder ERR	ERR
	Magenta		C	M	S	M	-	*	*	*	OK oder ERR	ERR
	Reset		C	M	R	E	-	-	-	3	OK oder ERR	ERR
	Wert		Rot	C	M	V	R	-	*	*	*	OK oder ERR
		Gelb	C	M	V	Y	-	*	*	*	OK oder ERR	ERR
		Grün	C	M	V	G	-	*	*	*	OK oder ERR	ERR
		Cyan	C	M	V	C	-	*	*	*	OK oder ERR	ERR
		Blau	C	M	V	B	-	*	*	*	OK oder ERR	ERR
		Magenta	C	M	V	M	-	*	*	*	OK oder ERR	ERR
		Reset	C	M	R	E	-	-	-	4	OK oder ERR	ERR
		C.M.S. Alles Rücksetzen	C	M	R	E	-	-	-	1	OK oder ERR	ERR
Clock	-150 – +150		I	N	C	L	*	*	*	OK oder ERR	ERR	
Phase	-30 – +30		I	N	P	H	-	*	*	OK oder ERR	ERR	
H-Pos	-150 – +150		I	A	H	P	*	*	*	OK oder ERR	ERR	
V-Pos	-60 – +60		I	A	V	P	-	*	*	OK oder ERR	ERR	
Fein-Sync. Einstellungszurücksetzung			I	A	R	E	-	-	-	1	OK oder ERR	ERR
Bildversch.	-40 – +40		L	N	D	S	-	*	*	OK oder ERR	ERR	
Overscan	Ein		O	V	S	N	-	-	-	1	OK oder ERR	ERR
	Aus		O	V	S	N	-	-	-	0	OK oder ERR	ERR
OSD-Anzeige	Ein		I	M	D	I	-	-	-	1	OK oder ERR	ERR
	Aus		I	M	D	I	-	-	-	0	OK oder ERR	ERR
Videosystem	Auto		M	E	S	Y	-	-	-	1	OK oder ERR	ERR
	PAL		M	E	S	Y	-	-	-	2	OK oder ERR	ERR
	SECAM		M	E	S	Y	-	-	-	3	OK oder ERR	ERR
	NTSC4.43		M	E	S	Y	-	-	-	4	OK oder ERR	ERR
	NTSC3.58		M	E	S	Y	-	-	-	5	OK oder ERR	ERR
	PAL-M		M	E	S	Y	-	-	-	6	OK oder ERR	ERR
	PAL-N		M	E	S	Y	-	-	-	7	OK oder ERR	ERR
	PAL-60		M	E	S	Y	-	-	-	8	OK oder ERR	ERR
Hintergrund	Logo		I	M	B	G	-	-	-	1	OK oder ERR	ERR
	Blau		I	M	B	G	-	-	-	3	OK oder ERR	ERR
	Kein		I	M	B	G	-	-	-	4	OK oder ERR	ERR
Eco+Leise	Ein		T	H	M	D	-	-	-	1	OK oder ERR	ERR
	Aus		T	H	M	D	-	-	-	0	OK oder ERR	ERR
Auto-Sync.	Ein		A	A	D	J	-	-	-	1	OK oder ERR	ERR
	Aus		A	A	D	J	-	-	-	0	OK oder ERR	ERR
Automatisch aus	Ein		A	P	O	W	-	-	-	1	OK oder ERR	ERR
	Aus		A	P	O	W	-	-	-	0	OK oder ERR	ERR
Neustart-Automatik	Ein		A	R	E	S	-	-	-	1	OK oder ERR	ERR
	Aus		A	R	E	S	-	-	-	0	OK oder ERR	ERR
STANDBY-Modus	Schnellstart		M	O	U	T	-	-	-	1	OK oder ERR	ERR
	Eco		M	O	U	T	-	-	-	0	OK oder ERR	ERR
STANDBY Audio Ausgang	Ein		S	A	O	T	-	-	-	1	OK oder ERR	ERR
	Aus		S	A	O	T	-	-	-	0	OK oder ERR	ERR
PRJ.-Mod.	Reverse	Ein	I	M	R	E	-	-	-	1	OK oder ERR	ERR
		Aus	I	M	R	E	-	-	-	0	OK oder ERR	ERR
	Invert	Ein	I	M	I	N	-	-	-	1	OK oder ERR	ERR
		Aus	I	M	I	N	-	-	-	0	OK oder ERR	ERR

## RS-232C Technische Daten und Befehlseinstellungen

STEUERUNGSMENÜ		BEFEHL	PARAMETER	RETOUR	
				Strom EIN	Standby-Modus (oder 30 Sekunden Anlaufzeit)
Sprache	English	M E L A	– – – 1	OK oder ERR	ERR
	Deutsch	M E L A	– – – 2	OK oder ERR	ERR
	Español	M E L A	– – – 3	OK oder ERR	ERR
	Nederlands	M E L A	– – – 4	OK oder ERR	ERR
	Français	M E L A	– – – 5	OK oder ERR	ERR
	Italiano	M E L A	– – – 6	OK oder ERR	ERR
	Svenska	M E L A	– – – 7	OK oder ERR	ERR
	日本語	M E L A	– – – 8	OK oder ERR	ERR
	Português	M E L A	– – – 9	OK oder ERR	ERR
	汉语	M E L A	– – 1 0	OK oder ERR	ERR
	한국어	M E L A	– – 1 1	OK oder ERR	ERR
	Русский	M E L A	– – 1 2	OK oder ERR	ERR
	عربي	M E L A	– – 1 3	OK oder ERR	ERR
	polSKI	M E L A	– – 1 4	OK oder ERR	ERR
	Türkçe	M E L A	– – 1 5	OK oder ERR	ERR
	فارسی	M E L A	– – 1 6	OK oder ERR	ERR
	Magyar	M E L A	– – 1 7	OK oder ERR	ERR
Setup-Anleitung	Ein	S E G U	– – – 1	OK oder ERR	ERR
	Aus	S E G U	– – – 0	OK oder ERR	ERR
Interner Lautsprecher	Ein	A S P K	– – – 1	OK oder ERR	ERR
	Aus	A S P K	– – – 0	OK oder ERR	ERR
RGB-Frequenzprüfung	Horizontal	T F R Q	– – – 1	kHz(*** oder ERR)	ERR
	Vertikal	T F R Q	– – – 2	Hz(*** oder ERR)	ERR
Lüfter-Mod.	Normal	H L M D	– – – 0	OK oder ERR	ERR
	Hoch	H L M D	– – – 1	OK oder ERR	ERR
Eingangssuche *3	Start	I S E S	– – – 1	OK oder ERR	ERR
Videoeinr.	0 IRE	V I S U	– – – 0	OK oder ERR	ERR
	7.5 IRE	V I S U	– – – 1	OK oder ERR	ERR
Wandfarbe	Aus	W L C O	– – – 0	OK oder ERR	ERR
	Wandtafel	W L C O	– – – 1	OK oder ERR	ERR
	Weißwandtafel	W L C O	– – – 2	OK oder ERR	ERR
Schnellstartmenü	Ein	Q S M N	– – – 0	OK oder ERR	ERR
	Aus	Q S M N	– – – 1	OK oder ERR	ERR
COMPUTER2 auswählen *4	Eingang	R B S E	– – – 0	OK oder ERR	ERR
	Monitorausg.	R B S E	– – – 1	OK oder ERR	ERR
DLP® Link™	Aus	3 D E N	– – – 0	OK oder ERR	ERR
	Ein	3 D E N	– – – 1	OK oder ERR	ERR
DLP® Link™ umkehren		3 D I V	– – – 1	OK oder ERR	ERR
Closed Caption (Nur für die amerikanischen Länder)	Aus	C L C A	– – – 0	OK oder ERR	ERR
	CC1	C L C A	– – – 1	OK oder ERR	ERR
	CC2	C L C A	– – – 2	OK oder ERR	ERR
Netzwerkeinstellungen zurücksetzen		L N R E	– – – 1	OK oder ERR	OK oder ERR
Netzwerk neu starten		L R E S	– – – 1	OK oder ERR	OK oder ERR
Rücksetzung des Lampentimers *5		L P R E	0 0 0 1	ERR	OK oder ERR

\*1 Zum Einstellen des Projektor-Namens senden Sie die Befehle in der Reihenfolge PJN1, PJN2 und PJN3.

\*2 Wenn „COMPUTER2 auswählen“ auf „Monitorausg.“ gestellt wurde, kann es sein, dass Sie einen „ERR“ Kode für die Antwortverschlüsselung erhalten.

\*3 Wenn der nächste Befehl während der Eingabesuche gesendet wird, kann es sein, dass Sie einen „ERR“ Kode für die Antwortverschlüsselung erhalten, und die Eingabesuche wird abgebrochen.

\*4 Wenn „COMPUTER2“ in der EINGANG-Liste ausgewählt wurde, kann „COMPUTER2 auswählen“ nicht auf „Monitorausg.“ gestellt werden.

\*5 Der Befehl für die Rücksetzung des Lampentimers ist nur im Standby-Modus verfügbar.

# **Gebrauch des Projektors unter Verwendung des PJLink™ Protokolls**

**Der Projektor stimmt mit dem PJLink™ Standard der Klasse 1 überein.**

**Die Befehle, die verwendet werden, um den Projektor durch das PJLink™ Protokoll zu kontrollieren, werden unten gezeigt.**

STEUERUNGSMENÜ		BEFEHL						RETOUR
Leistungssteuerung	Aus	P	O	W	R	_	0	OK oder ERR3
	Ein	P	O	W	R	_	1	OK oder ERR3
Leistungsstatusabfrage		P	O	W	R	_	?	0: Standby-Modus 1: Strom EIN 2: Bereitschaft (Kühlen) 3: Strom EIN (Aufwärmen)
Eingabelisteabfrage		I	N	S	T	_	?	11 12 21 22 31
Eingang Änderung	COMPUTER1	I	N	P	T	_	1	OK oder ERR3
	COMPUTER2	I	N	P	T	_	2	OK oder ERR3
	HDMI	I	N	P	T	_	3	OK oder ERR3
	S-VIDEO	I	N	P	T	_	2	OK oder ERR3
	VIDEO	I	N	P	T	_	2	OK oder ERR3
Eingabestatusabfrage		I	N	P	T	_	?	11: COMPUTER1 12: COMPUTER2 31: HDMI 21: S-VIDEO 22: VIDEO oder ERR3
AV-Stmhalt	Aus	A	V	M	T	_	3	OK oder ERR3
	Ein	A	V	M	T	_	3	OK oder ERR3
AV Mute Statusabfrage		A	V	M	T	_	?	30: Aus 31: Ein oder ERR3
Lampenabfrage		L	A	M	P	_	?	1ste Zahl: Verbrauchszeit der Lampe (Stunde) 2te Zahl: 0: Lampe aus 1: Lampe an
Fehlerumstandsabfrage		E	R	S	T	_	?	1stes Byte: Ventilator Fehlerstatus 2tes Byte: Lampe Fehlerstatus 3tes Byte: Temp. Fehlerstatus 4tes Byte: Status Abdeckung offen 5tes Byte: Nicht verwendet, Rückkehr 0 6tes Byte: Anderer Fehlerstatus 0: Keinen Fehler gefunden 1: WARNUNG 2: Fehler gefunden
Projektornamenabfrage *		N	A	M	E	_	?	Projektorname
Herstellernamenabfrage		I	N	F	1	_	?	SHARP
Produktnamenabfrage		I	N	F	2	_	?	PG-D3550W/PG-D3050W/PG-D2870W
Abfrage von weiteren Informationen		I	N	F	O	_	?	Nicht verwendet
Abfrage der Klasseninformation		C	L	S	S	_	?	1

\* Sie können auf der Seite **20** den „Projector Name“ unter „Ausführung allgemeiner Einstellungen für das Netzwerk (Network – General)“ einstellen.

**PJLink™ Authentifizierung:**

Das Kennwort, welches für den PJLink™ verwendet wird, ist das Gleiche wie das, was Sie in „Einstellung der Sicherheit (Network – Security)“ (Seite **19**) eingestellt haben. Wenn Sie das Gerät ohne Authentifizierung betreiben, stellen Sie kein Kennwort ein.

**PJLink™-konform:**

Das Produkt richtet sich nach dem PJLink-Standard erster Klasse und alle Befehle der ersten Klasse sind darin enthalten.

Hiermit wird bestätigt, dass sich dieses Produkt nach den PJLink-Standarddaten der Version 1.00 richtet.

Zusätzliche Informationen finden Sie unter „<http://pjlink.jbmia.or.jp/english/>“.

# Einstellung des Projektornetzwerk-Umfeldes

In diesem Abschnitt sind die grundlegenden Vorgänge für die Verwendung des Projektors über ein Netzwerk beschrieben.

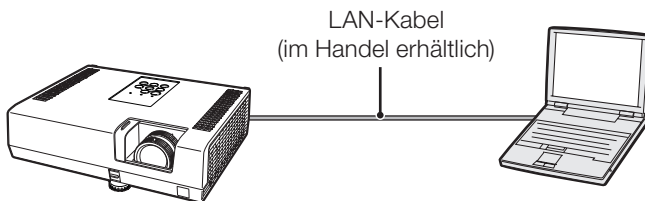
Falls das Netzwerk bereits aufgebaut ist, müssen vielleicht die Netzwerkeinstellungen des Projektors geändert werden. Bitte wenden Sie sich um Hilfe bei diesen Einstellungen an Ihren Netzwerk-Administrator.

Sie können sowohl am Projektor als auch auf dem Computer Netzwerk-Einstellungen vornehmen. Das folgende Verfahren beschreibt, wie Einstellungen auf dem Computer vorgenommen werden.

## Netzwerk-Einstellungen auf dem Computer

### 1. Anschließen des Projektors an einen Computer

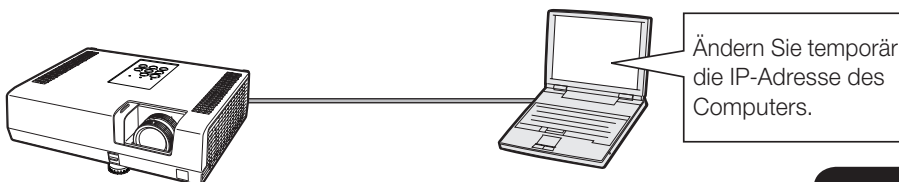
Schließen Sie ein LAN-Kabel (Kategorie 5, Überkreuz-Typ) zwischen dem Computer und dem Projektor an.



→ Seite 12

### 2. Einstellung einer IP-Adresse für den Computer

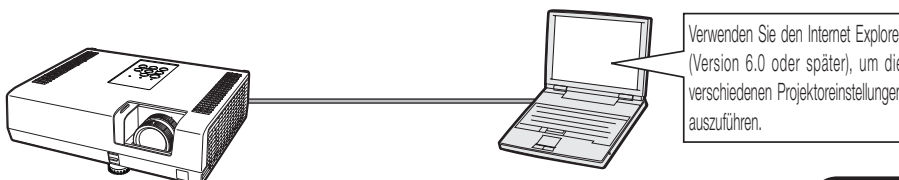
Führen Sie die IP-Einstellungen des Computers aus, um individuelle Kommunikation mit dem Projektor zu ermöglichen.



→ Seiten 13, 14

### 3. Einrichten eines Netzwerkanschlusses für den Projektor

Führen Sie die Netzwerkeinstellungen des Projektors in Übereinstimmung mit Ihrem Netzwerk aus.



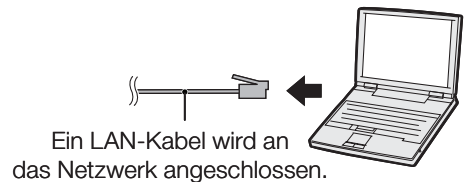
→ Seiten 15, 16

- Microsoft®, Windows® und Windows Vista® sind eingetragene Warenzeichen der Microsoft Corporation in den Vereinigten Staaten und/oder anderen Ländern.
- PJLink ist ein eingetragenes Warenzeichen oder ein Anwendungswarenzeichen in Japan, den USA, Kanada, die EU, China und/oder anderen Ländern/Regionen.
- Alle anderen Firmen- oder Produktnamen sind Warenzeichen oder eingetragene Warenzeichen der entsprechenden Firmen.

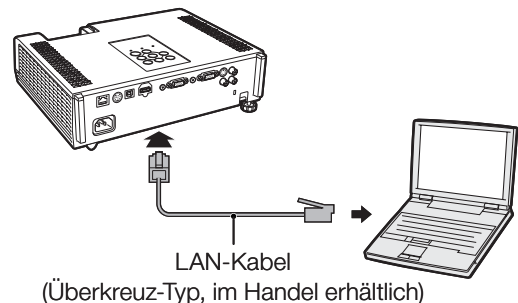
### 1. Anschließen des Projektors an einen Computer

Etablieren Sie eine individuelle Verbindung zwischen dem Projektor und dem Computer. Unter Verwendung eines handelsüblichen LAN-Kabels (UTP-Kabel, Kategorie 5, Überkreuz-Typ) können Sie den Projektor über den Computer konfigurieren.

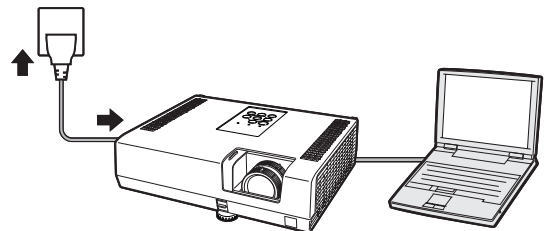
- 1 Trennen Sie das LAN-Kabel des Computers von dem bestehenden Netzwerk ab.



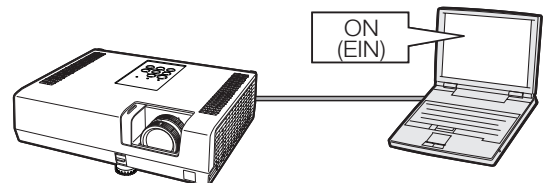
- 2 Schließen Sie ein handelsübliches LAN-Kabel (UTP-Kabel, Kategorie 5, Überkreuz-Typ) an die LAN-Anschluss des Projektors und das andere Ende des Kabels an die LAN-Anschluss des Computers an.



- 3 Stecken Sie das Netzkabel am Netzanschluss des Projektors ein.



- 4 Schalten Sie den Computer ein.



#### Info

Achten Sie darauf, dass die LINK LED an der Rückseite des Projektors aufleuchtet. Falls die LINK LED nicht aufleuchtet, überprüfen Sie Folgendes:

- Das LAN-Kabel ist richtig angeschlossen.
- Die Netzschalter des Projektors und des Computers sind eingeschaltet.

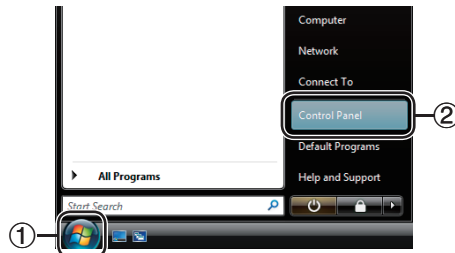
Damit ist der Anschluss beendet. Setzen Sie nun mit „2. Einstellung einer IP-Adresse für den Computer“ fort.

## 2. Einstellung einer IP-Adresse für den Computer

Nachfolgend ist beschrieben, wie Sie die Einstellungen in Windows Vista® ausführen können.

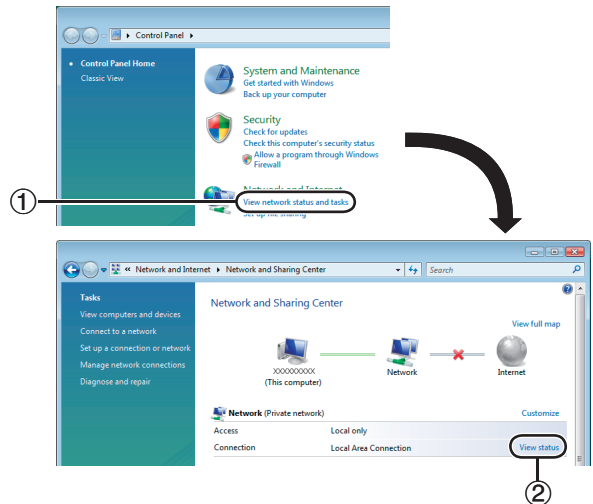
**1** Melden Sie sich in dem Netzwerk an, indem Sie das Administratorkonto für den Computer verwenden.

**2** Klicken Sie auf „start“ (Start) und danach auf die Schaltfläche „Control Panel“ (Systemsteuerung).



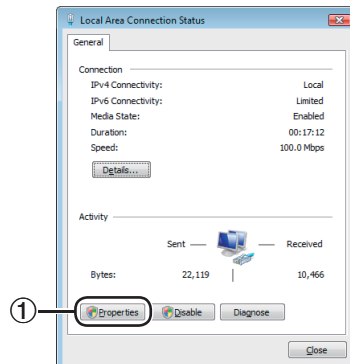
**3** Klicken Sie auf „View network status and tasks“ (Netzwerkstatus und Tasks betrachten) unter „Network and Internet“ (Netzwerk und Internet) und klicken Sie auf „View status“ (Status betrachten) im neuen Fenster.

- In dieser Anleitung werden Beispiele verwendet, um die Bedienungsvorgänge in der Kategorienansicht zu erläutern. Falls Sie die Klassische Ansicht verwenden, führen Sie einen Doppelklick auf „Network and Sharing Center“ (Netzwerk- und Datenaustauschcenter) aus.



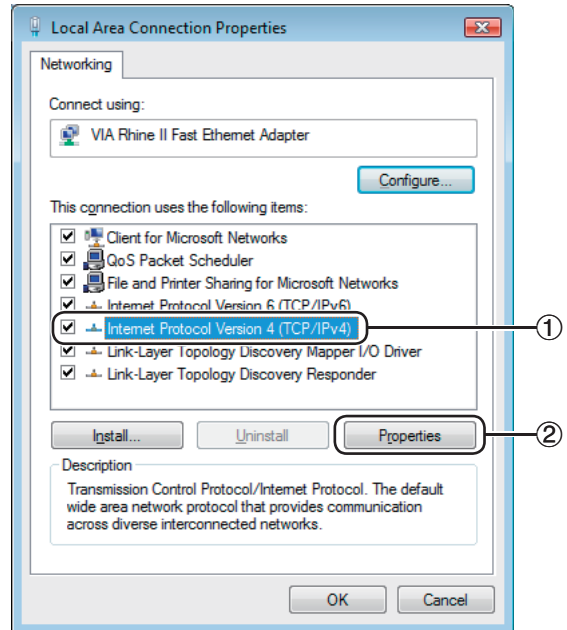
**4** Klicken Sie auf „Properties“ (Eigenschaften).

- Wenn die Benutzerkonto-Anzeige erscheint, klicken Sie auf „Continue“ (Fortfahren).



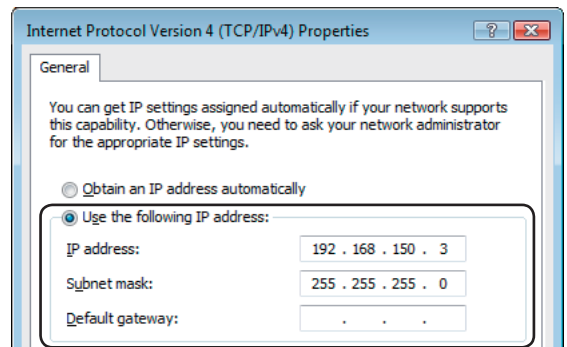
## Einstellung des Projektornetzwerk-Umfeldes

- 5** Klicken Sie auf „Internet Protocol Version 4 (TCP/IPv4)“ (Internetprotokoll Version 4 (TCP/IPv4)), und klicken Sie danach auf die Schaltfläche „Properties“ (Eigenschaften).



- 6** Bestätigen oder ändern Sie die IP-Adresse für den Einrichtungs-Computer.

- ① Überprüfen und notieren Sie sich die **aktuelle „IP address“ (IP-Adresse)**, die **„Subnet mask“ (Teilnetz-Maske)** und die **„Default gateway“ (Vorgabe-Gateway)**. Notieren Sie sich unbedingt die aktuelle IP-Adresse, die Teilnetz-Maske und das Vorgabe-Gateway, da Sie diese Informationen später neu einstellen müssen.
- ② Vorübergehend wie folgt einstellen:  
**IP address: 192.168.150.3**  
**Subnet mask: 255.255.255.0**  
**Default gateway: (Geben Sie keine Werte ein.)**



### Hinweis

- Die werkseitigen Grundeinstellungen für den Projektor sind wie folgt:  
DHCP-Client: OFF  
IP address: 192.168.150.2  
Subnet mask: 255.255.255.0  
Default gateway: 0.0.0.0

- 7** Nachdem Sie die Einstellung ausgeführt haben, klicken Sie auf die Schaltfläche „OK“, und starten Sie danach den Computer neu.

Nach der Bestätigung oder Einstellung, setzen Sie mit „**3. Einrichten eines Netzwerkanschlusses für den Projektor**“ fort.

## 3. Einrichten eines Netzwerkan- schlusses für den Projektor

Die Einstellungen für solche Einträge wie die IP-Adresse des Projektors und die Teilnetzmaske sind kompatibel mit dem bestehenden Netzwerk.

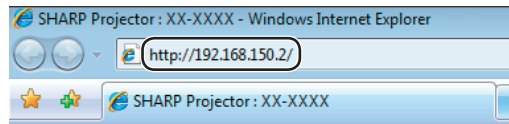
Stellen Sie die Werte des Projektors wie folgt ein. (Für die Einstellung siehe Seite 55 der Bedienungsanleitung des Projektors.)

DHCP-Client: Aus

IP-Adresse: 192.168.150.002

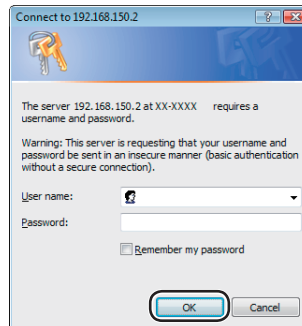
Subnet Mask (Teilnetzmaske):  
255.255.255.000

**1** Starten Sie den Internet Explorer (Version 6.0 oder später) auf dem Computer, und geben Sie „http://192.168.150.2/“ in „Address“ (Adresse) ein, und drücken Sie danach die „Enter“-Taste.

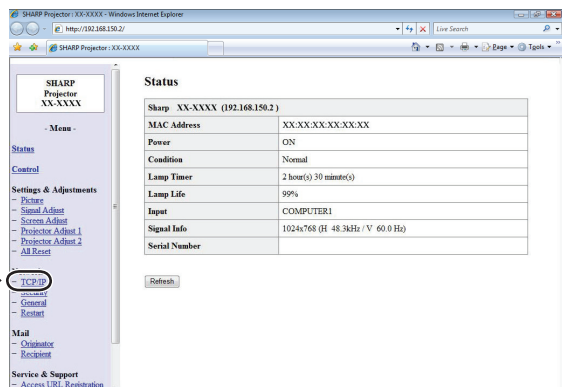


**2** Falls noch kein Benutzername und kein Passwort eingestellt wurden, klicken Sie auf die Schaltfläche „OK“.

- Falls bereits ein Benutzername und ein Passwort eingestellt wurden, geben Sie den Benutzername und das Passwort ein, und klicken Sie danach auf die Schaltfläche „OK“.
- Falls der Benutzername oder das Passwort dreimal falsch eingegeben wird, erscheint eine Fehlermeldung.
- Wenn Sie Internet Explorer 7 oder später verwenden, kann eine andere Setup-Ansicht erscheinen. In diesem Fall nehmen Sie die richtigen Einstellungen für die Setup-Ansicht vor.



**3** Wenn die rechts dargestellte Anzeige erscheint, klicken Sie auf „TCP/IP“.



## 4 Die TCP/IP-Einstellanzeige erscheint, bereit für die Netzwerkeinstellungen für den Projektor.

Einträge	Einstellbeispiel / Bemerkungen
New Password (Neues Passwort)	Sie können das Passwort bestimmen, um die TCP-/IP-Einstellung zu schützen.
DHCP Client (DHCP-Client)	Wählen Sie „ON“ oder „OFF“, um zu bestimmen, ob DHCP-Client verwendet werden soll.
IP Address (IP-Adresse)	Sie können diesen Wert einstellen, wenn „DHCP Client“ auf „OFF“ gestellt ist. Werksseitige Vorgabeeinstellung : 192.168.150.2 Geben Sie eine für das Netzwerk geeignete IP-Adresse ein.
Subnet Mask (Teilnetzmaske)	Sie können diesen Wert einstellen, wenn „DHCP Client“ auf „OFF“ gestellt ist. Werksseitige Vorgabeeinstellung : 255.255.255.0 Stellen Sie die Teilnetzmaske auf den gleichen Wert wie für den Computer und die Ausrüstung des Netzwerks ein.
Default Gateway (Vorgabe-Gateway)	Sie können diesen Wert einstellen, wenn „DHCP Client“ auf „OFF“ gestellt ist. Werksseitige Vorgabeeinstellung : 0.0.0.0 * Wenn nicht verwendet, benutzen Sie die Einstellung „0.0.0.0“.
DNS Server (DNS-Server)	Werksseitige Vorgabeeinstellung : 0.0.0.0 * Wenn nicht verwendet, benutzen Sie die Einstellung „0.0.0.0“.



### Hinweis

- Bestätigen Sie das vorhandene Netzwerksegment (IP-Adressengruppe), um die Einstellung einer IP-Adresse zu vermeiden, die die IP-Adressen anderer Netzwerkausrüstung und Computer dupliziert. Falls „192.168.150.2“ nicht in dem Netzwerk mit der IP-Adresse „192.168.150.XXX“ verwendet wird, dann müssen Sie die IP-Adresse des Projektors nicht ändern.
- Für Einzelheiten über jede Einstellung wenden Sie sich an Ihren Netzwerk-Administrator.

## 5 Klicken Sie auf die Schaltfläche „Apply“ (Anwenden).

## 6 Die eingestellten Werte erscheinen. Bestätigen Sie, dass die Werte richtig eingestellt sind, und klicken Sie danach auf die Schaltfläche „Confirm“ (Bestätigen).

- Schließen Sie den Browser.
- Dadurch sind die Netzwerkeinstellungen beendet.
- Nachdem Sie die Einträge eingestellt haben, warten Sie für etwa 15 Sekunden, bevor Sie wiederum darauf zugreifen.
- Ändern Sie die IP-Adresse des Einstellungscomputers in seine ursprüngliche IP-Adresse zurück, die Sie in Schritt 6-① auf Seite 14 eingegeben haben. Schließen Sie anschließend den Projektor und den Computer an das Netzwerk an.

### Network - TCP/IP

New Password	<input type="text"/>
	(4 digits)
Reconfirm	<input type="text"/>

This password is for protection of the TCP/IP setting.

DHCP Client	<input checked="" type="radio"/> OFF <input type="radio"/> ON
IP Address	<input type="text" value="192"/> <input type="text" value="168"/> <input type="text" value="150"/> <input type="text" value="2"/>
Subnet Mask	<input type="text" value="255"/> <input type="text" value="255"/> <input type="text" value="255"/> <input type="text" value="0"/>
Default Gateway	<input type="text" value="0"/> <input type="text" value="0"/> <input type="text" value="0"/> <input type="text" value="0"/> * "0.0.0.0" means "Using no default gateway."

DNS Server	<input type="text" value="0"/> <input type="text" value="0"/> <input type="text" value="0"/> <input type="text" value="0"/> * "0.0.0.0" means "Using no DNS server."
------------	---

### Network - TCP/IP

New Password	<input type="text"/>
	(4 digits)
Reconfirm	<input type="text"/>

This password is for protection of the TCP/IP setting.

DHCP Client	<input checked="" type="radio"/> OFF <input type="radio"/> ON
IP Address	<input type="text" value="192"/> <input type="text" value="168"/> <input type="text" value="150"/> <input type="text" value="2"/>
Subnet Mask	<input type="text" value="255"/> <input type="text" value="255"/> <input type="text" value="255"/> <input type="text" value="0"/>
Default Gateway	<input type="text" value="0"/> <input type="text" value="0"/> <input type="text" value="0"/> <input type="text" value="0"/> * "0.0.0.0" means "Using no default gateway."

DNS Server	<input type="text" value="0"/> <input type="text" value="0"/> <input type="text" value="0"/> <input type="text" value="0"/> * "0.0.0.0" means "Using no DNS server."
------------	---

### Network - TCP/IP

The TCP/IP settings will be changed as below.

DHCP Client : OFF  
IP Address : 192.168.150.2  
Subnet Mask : 255.255.255.0  
Default Gateway : 0.0.0.0  
DNS Server : 0.0.0.0

Do you want to change the TCP/IP settings?

After you click "Confirm", if you want to continue to operate this projector via the network, please wait for about 15 seconds and then re-access to "192.168.150.2".

# Steuerung des Projektors via LAN

Geben Sie nach der Verbindung des Projektors mit Ihrem Netzwerk die „IP address“ (IP-Adresse) des Projektors unter „Address“ (Adresse) im Internet Explorer (Version 6.0 oder später) ein, verwenden Sie einen Computer im Netzwerk, um den Setup-Bildschirm zu starten, über den der Projektor via Netzwerk gesteuert werden kann.

## Steuerung des Projektors unter Verwendung des Internet Explorer

Beenden Sie die Anschlüsse der externen Ausrüstung, bevor Sie den Betrieb starten. (Siehe Seiten 21 bis 25 der Bedienungsanleitung des Projektors.)  
Beenden Sie den Anschluss des Netzkabels. (Siehe Seite 25 der Bedienungsanleitung des Projektors.)

### Hinweis

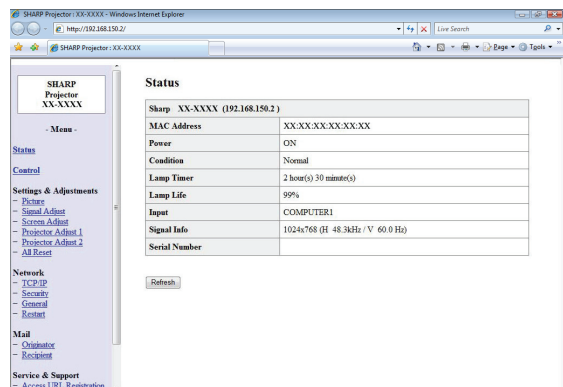
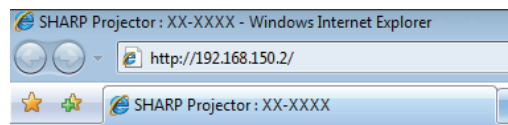
- Wenn Sie den Projektor an das LAN anschließen, verwenden Sie ein handelsüblichen LAN-Kabel (UTP-Kabel, Kategorie 5, Überkreuz-Typ). Wenn Sie den Projektor an einen Hub anschließen, verwenden Sie ein durchgehend gerades Kabel.

**1** Starten Sie den Internet Explorer auf dem Computer.

**2** Geben Sie „http://“ gefolgt von der IP-Adresse des Projektors, die Sie gemäß Vorgang auf Seite 16 eingegeben haben, gefolgt von „/“ in der „Address“ (Adresse) ein, und drücken Sie danach die „Enter“-Taste.

- Wenn „DHCP Client“ am Projektor auf „OFF“ gestellt wird, ist die IP-Adresse 192.168.150.2. Falls Sie Folgendes nicht ausgeführt haben. Ändern Sie die IP-Adresse in „3. Einrichten eines Netzwerkanschlusses für den Projektor“ (Seiten 15 bis 16, und geben Sie „http://192.168.150.2/“ ein.

**3** Eine Anzeige für die Steuerung des Projektors erscheint, bereit für die Ausführung verschiedener Statusbedingungen, Steuerungen und Einstellungen.



### Bestätigung des Projektorstatus (Status)

#### Status

Sharp XX-XXXX (192.168.150.2)	
MAC Address	XXXXXXXXXXXX
Power	ON
Condition	Normal
Lamp Timer	2 hour(s) 30 minute(s)
Lamp Life	99%
Input	COMPUTER1
Signal Info	1024x768 (H 48.3kHz / V 60.0 Hz)
Serial Number	

Refresh

Auf dieser Anzeige können Sie den Projektorstatus bestätigen. Sie können die folgenden Einträge bestätigen:

- **MAC Address (MAC-Adresse)**
- **Power (Stromversorgung)**
- **Condition (Bedingung)**
- **Lamp Timer (Lampen-Timer)**
- **Lamp Life (Lampen-Lebensdauer)**
- **Input (Eingang)**
- **Signal Info (Signalinformation)**
- **Serial Number (Seriennummer)**



#### Hinweis

- Falls Sie auf die Schaltfläche „Refresh“ (Auffrischen) klicken, bevor die Anzeige vollständig angezeigt wird, wird eine Fehlermeldung („Server Busy Error“ (Server-Besetztfehler)) angezeigt. Warten Sie einen Moment, und führen Sie danach die Bedienung erneut durch.
- Für Einzelheiten über jeden Eintrag, siehe die Bedienungsanleitung des Projektors.

### Steuerung des Projektors (Control)

#### Control

Power	<input type="radio"/> STANDBY <input checked="" type="radio"/> ON
Input Select	COMPUTER1 ▾
Audio Input (COMPUTER1)	Audio 1 ▾
Volume	1 ▾
AV Mute	<input checked="" type="radio"/> OFF <input type="radio"/> ON

Refresh

Auf dieser Anzeige können Sie die Steuerung des Projektors ausführen. Sie können die folgenden Einträge steuern:

- **Power (Stromversorgung)**
- **Input Select (Eingangswahl)**
- **Audio Input (Audioeingang)**
- **Volume (Lautstärke)**
- **AV Mute (AV-Muting)**



#### Hinweis

- Falls Sie auf die Schaltfläche „Refresh“ (Auffrischen) klicken, bevor die Anzeige vollständig angezeigt wird, wird eine Fehlermeldung („Server Busy Error“ (Server-Besetztfehler)) angezeigt. Warten Sie einen Moment, und führen Sie danach die Bedienung erneut durch.
- Sie können diese Seite nicht bedienen, während der Projektor aufgewärmt wird.
- Während sich der Projektor im Bereitschaftsmodus befindet, können Sie nur „Power ON“ (Stromversorgung EIN) steuern.
- Für Einzelheiten über jeden Eintrag, siehe die Bedienungsanleitung des Projektors.

## Setzen und Einstellung des Projektors (Settings & Adjustments)

Beispiel: Die „Picture“ (Bild)-Anzeige für COMPUTER1 wird angezeigt.

Settings & Adjustments -Picture (COMPUTER1)

Picture Mode	Standard
CLR Temp	0
BrilliantColor™	1
Film Mode	Auto
DNR	Level 2
Eco + Quiet	<input checked="" type="radio"/> OFF <input type="radio"/> ON

Reset

Refresh

Auf diesen Anzeigen können Sie die Setzvorgänge und Einstellungen ausführen. Sie können die folgenden Einträge setzen oder einstellen:

- Picture Mode (Bildmodus)
- CLR Temp (Farb Temp)
- BrilliantColor™
- Film Mode (Film-Modus)
- DNR
- Eco+Quiet (Eco+Leise)
- Resolution Setting (Auflösung-Einstellung)
- Signal Type (Signaltyp)
- Dynamic Range (Dynamischer Bereich)
- Video System (Videosystem)
- Video Setup (Videoeinr.)
- Resize (Größe ändern)
- Overscan
- OSD Display (OSD-Anzeige)
- Background (Hintergrund)
- Setup Guide (Setup-Anleitung)
- Projection Mode (Projektionsmodus)
- Wall Color (Wandfarbe)
- OSD Language (OSD-Sprache)
- Auto Sync (Auto-Sync.)
- Auto Power Off (Automatisch aus)
- Auto Restart (Neustart-Automatik)
- Internal Speaker (Interner Lautsprecher)
- RS-232C Speed (RS-232C Übertragungsrate)
- Fan Mode (Lüfter-Mod.)
- Quick Start Menu (Schnellstartmenü)
- COMPUTER2 Select (COMPUTER2 auswählen)
- DLP® Link™
- DLP® Link™ Invert (DLP® Link™ umkehren)
- All Reset (Alles Reset)



### Hinweis

- Falls Sie auf die Schaltfläche „Refresh“ (Auffrischen) klicken, bevor die Anzeige vollständig angezeigt wird, wird eine Fehlermeldung („Server Busy Error“ (Server-Besetztfehler)) angezeigt. Warten Sie einen Moment, und führen Sie danach die Bedienung erneut durch.
- Sie können diese Seite nicht bedienen, während der Projektor aufgewärmt wird.
- Für Einzelheiten über jeden Eintrag, siehe die Bedienungsanleitung des Projektors.

## Einstellung der Sicherheit (Network – Security)

Network - Security

User Name	<input type="text"/> (MAX 8 characters)
Password	<input type="text"/> (MAX 8 characters)

This user name / password is for accessing via Web browser and Telnet.

\*You will need to re-login with the new user name / new password after you change the user name / password.

Accept IP Address	<input checked="" type="radio"/> All IP Addresses <input type="radio"/> From only specific IP addresses
Address 1	<input type="text"/> <input type="text"/> <input type="text"/> <input type="text"/>
Address 2	<input type="text"/> <input type="text"/> <input type="text"/> <input type="text"/>
Address 3	<input type="text"/> <input type="text"/> <input type="text"/> <input type="text"/>

Apply

Refresh

Auf dieser Anzeige können Sie die Einstellungen hinsichtlich der Sicherheit ausführen.

Einträge	Beschreibung
User Name (Benutzername)	Einstellung des Benutzernamens für den Sicherheitsschutz.
Password (Passwort)	Einstellung des Passwortes für den Sicherheitsschutz.
Accept IP Address (Akzeptierte IP-Adresse)	Es besteht die Möglichkeit der Einstellung von bis zu drei IP-Adressen, die eine Verbindung mit dem Projektor gestatten.
All IP Addresses (Alle IP-Adressen)	Keine Begrenzung besteht hinsichtlich der IP-Adressen, die die Verbindung mit dem Projektor ermöglichen.
From only specific IP addresses (Nur von bestimmten IP-Adressen)	Als eine Verbesserung der Sicherheit gestattet nur eine mittels „Address 1-3“ (Adresse 1-3) eingestellte IP-Adresse die Verbindung mit dem Projektor.



### Hinweis

- Der Benutzername und das Passwort können jeweils bis zu 8 Zeichen aufweisen.
- Sie können die nachfolgend dargestellten Zeichen eingeben:  
a-z, A-Z, 0-9, -, \_

### Ausführung allgemeiner Einstellungen für das Netzwerk (Network – General)

#### Network – General

Projector Name	<input type="text" value="XX-XXXX"/> (MAX 12 characters)
Auto Logout Time	<input type="text" value="5"/> minute(s) (0-65535) * If the set value is made 0, the Auto Logout function is disabled.
Data Port	<input type="text" value="10002"/> (1025-65535)
Search Port	<input type="text" value="5006"/> (1025-65535)

Auf dieser Anzeige können Sie die allgemeine Einstellungen hinsichtlich des Netzwerks ausführen.

Einträge	Beschreibung
Projector Name (Projektorname)	Einstellung des Projektornamens
Auto Logout Time (Automatische Abmeldezeit)	Einstellung des Intervalls in Einheiten von Minuten (von 1 bis 65535), nach dem der Projektor automatisch von dem Netzwerk abgetrennt wird. Falls der Einstellwert gleich 0 ist, ist die automatische Abmeldefunktion deaktiviert.
Data Port (Datenport)	Einstellung der Nummer (von 1025 bis 65535) des TCP-Ports, der für den Austausch von Daten mit dem Projektor verwendet wird.
Search Port (Suchport)	Einstellung der Nummer (von 1025 bis 65535) des TCP-Ports, der für die Suche nach dem Projektor.

Nachdem Sie auf die Schaltfläche „Apply“ (Anwenden) geklickt haben, erscheinen die gesetzten Werte. Bestätigen Sie, dass die Werte richtig gesetzt sind, und klicken Sie danach auf die Schaltfläche „Confirm“ (Bestätigen).



#### Hinweis

- Nachdem Sie die Einträge eingestellt haben, warten Sie für etwa 15 Sekunden, bevor Sie wiederum darauf zugreifen.
- Sie können den Projektornamen mit bis zu 12 Zeichen eingeben.
- Sie können die nachfolgend dargestellten Zeichen eingeben: A-Z, 0-9, -, \_ , (, ), Leerzeichen (Wenn „a-z“ eingegeben werden, werden diese automatisch in „A-Z“ umgewandelt.)

### Einstellung für das Senden einer E-Mail im Falle eines Fehlers (Mail – Originator Settings)

#### Mail – Originator Settings

SMTP Server	<input type="text"/> (MAX 64 characters)
Originator E-mail Address	<input type="text"/> (MAX 64 characters)
Originator Name	<input type="text"/> (MAX 64 characters)

Auf dieser Anzeige können Sie die Einstellungen für das Senden einer E-Mail ausführen, um zu berichten, wenn der Projektor einen Fehler generiert hat.

Einträge	Einstellbeispiel / Bemerkungen
SMTP Server (SMTP-Server)	Einstellung einer SMTP-Server- Adresse für die E-Mail-Übertragung. z.B. 1: 192.168.150.253 z.B. 2: smtp123.sharp.co.jp * Wenn Sie einen Domain- Namen verwenden, führen Sie die Einstellungen für den DNS-Server aus.
Originator Email Address (E-Mail- Adresse des Absenders)	Einstellung der E-Mail-Adresse des Projektors. Die hier eingestellte E-Mail-Adresse wird zur E-Mail-Adresse des Absenders.
Originator Name (Absendername)	Einstellung des Namen des Senders. Der hier eingestellte Namen erscheint in der Spalte „Originator Name“ des Textteils der Mail.



#### Hinweis

- Sie können den SMTP-Server, die E-Mail-Adresse des Absenders und den Benutzernamen mit bis zu 64 Zeichen eingeben.
- Sie können die nachfolgend dargestellten Zeichen eingeben:  
SMTP-Server und E-Mail-Adresse des Absenders:  
a-z, A-Z, 0-9, !, #, \$, %, &, \*, +, -, /, =, ?, ^, {, |, }, ~, \_ , ' , , @, ` (Sie können „@“ nur einmal als „Originator E-mail Address“ (E-Mail-Adresse des Absenders) eingeben.)  
Absendername: a-z, A-Z, 0-9, -, \_ , (, ), Leerzeichen
- Wenn die Einstellungen von „3. Einrichten eines Netzwerkanschlusses für den Projektor“ auf den Seiten 15 und 16 falsch sind, wird keine Email gesendet.

## Einstellung der Fehlereinträge und der Bestimmungs- ortadressen, an die E-Mail im Falle des Auftretens eines Fehlers gesandt wird (Mail – Recipient Settings)

### Mail - Recipient Settings

Recipient Addresses	E-mail Address (MAX 64 characters)	Error Mail				Test
		Lamp	Temp	Fan	Cover	
1	<input type="text"/>	<input type="checkbox"/>	<input type="checkbox"/>	<input type="checkbox"/>	<input type="checkbox"/>	<input type="button" value="Test"/>
2	<input type="text"/>	<input type="checkbox"/>	<input type="checkbox"/>	<input type="checkbox"/>	<input type="checkbox"/>	<input type="button" value="Test"/>
3	<input type="text"/>	<input type="checkbox"/>	<input type="checkbox"/>	<input type="checkbox"/>	<input type="checkbox"/>	<input type="button" value="Test"/>
4	<input type="text"/>	<input type="checkbox"/>	<input type="checkbox"/>	<input type="checkbox"/>	<input type="checkbox"/>	<input type="button" value="Test"/>
5	<input type="text"/>	<input type="checkbox"/>	<input type="checkbox"/>	<input type="checkbox"/>	<input type="checkbox"/>	<input type="button" value="Test"/>



Auf dieser Anzeige können Sie die Zielorte für die E-Mails eingeben, an die E-Mails zum Berichten (der Fehlereinträge) gesandt werden.

Einträge	Beschreibung
E-mail Address (E-Mail-Adresse)	Stellen Sie die Adressen ein, an die die E-Mail zum Berichten eines aufgetretenen Fehlers gesandt werden soll. Sie können bis zu fünf Adressen eingeben.
Error Mail (Lamp, Temp, Fan, Cover) (Fehler-Mail (Lampe, Temperatur, Lüfter, Abdeckung))	Die Fehler-E-Mail wird für die Fehlereinträge gesandt, deren Kontrollkästchen aktiviert sind.
Test (Test)	Senden einer Test-E-Mail. Diese Funktion gestattet Ihnen die Bestätigung, dass die Einstellungen für die E-Mail-Übertragung richtig ausgeführt wurden.



### Hinweis

- Sie können für die E-Mail-Adresse bis zu 64 Zeichen eingeben.
- Sie können die nachfolgend dargestellten Zeichen eingeben: a-z, A-Z, 0-9, !, #, \$, %, &, \*, +, -, /, =, ?, ^, {, |, }, ~, \_ , ' , , @, ` (Sie können das Zeichen „@“ nur einmal eingeben.)
- Für Einzelheiten über die Fehlereinträge, siehe die Bedienungsanleitung des Projektors.

## Einstellung der Fehlereinträge und der URL, die bei Auftreten eines Fehlers angezeigt werden (Service & Support – Access URL)

### Service & Support - Access URL Registration

Access URL (MAX 64 characters)	Condition					Test
	Always	Lamp	Temp	Fan	Cover	
1 <input type="text"/>	<input type="checkbox"/>	<input type="checkbox"/>	<input type="checkbox"/>	<input type="checkbox"/>	<input type="checkbox"/>	<input type="button" value="Test"/>
2 <input type="text"/>	<input type="checkbox"/>	<input type="checkbox"/>	<input type="checkbox"/>	<input type="checkbox"/>	<input type="checkbox"/>	<input type="button" value="Test"/>
3 <input type="text"/>	<input type="checkbox"/>	<input type="checkbox"/>	<input type="checkbox"/>	<input type="checkbox"/>	<input type="checkbox"/>	<input type="button" value="Test"/>
4 <input type="text"/>	<input type="checkbox"/>	<input type="checkbox"/>	<input type="checkbox"/>	<input type="checkbox"/>	<input type="checkbox"/>	<input type="button" value="Test"/>
5 <input type="text"/>	<input type="checkbox"/>	<input type="checkbox"/>	<input type="checkbox"/>	<input type="checkbox"/>	<input type="checkbox"/>	<input type="button" value="Test"/>



Auf dieser Anzeige können Sie die Einstellung der URL und der Fehlereinträge vornehmen, die angezeigt werden sollen, wenn der Projektor einen Fehler erzeugt hat.

Einträge	Beschreibung
Access URL (Zugang URL)	Stellen Sie die URL ein, die bei Auftreten eines Fehlers angezeigt werden soll. Sie können bis zu fünf Adressen eingeben.
Condition (Always, Lamp, Temp, Fan, Cover) (Bedingung (Immer, Lampe, Temperatur, Lüfter, Abdeckung))	Die URL wird angezeigt, wenn ein Fehler auftritt, für den ein Kontrollkästchen aktiviert ist.
Test	Die eingestellte URL-Seite wird zum Test angezeigt. Damit können Sie feststellen, ob die URL-Seite richtig angezeigt wird.

### Beispiel einer Anzeige bei Auftritt eines Fehlers Status

Sharp XX-XXXX (192.168.150.2)	
MAC Address	XXXXXXXXXXXX
Power	STANDBY
Condition	The cooling fan is not operating.
	Access URL 1 <a href="http://www.sharp-world.com/projector/">http://www.sharp-world.com/projector/</a>
Lamp Timer	1hour(s) 15minute(s)
Lamp Life	99%
Input	----
Signal Info	----
Serial Number	1234567

# Wiedereinstellung des Lampentimers des Projektors über LAN

Wenn der Projektor an ein Netzwerk angeschlossen ist, können Sie das Kommunikationsprogramm zum Senden eines Befehls zum Rücksetzen des Lampen-Zeitgebers verwenden. Im Beispiel unten wird Windows® XP als Betriebssystem verwendet. Wenn Sie Windows Vista® verwenden, beziehen Sie sich bei der Verwendung eines anderen Kommunikationsprogramms auf die folgenden Schritte, weil Windows Vista® nicht das HyperTerminal enthält.

## 1 Klicken Sie „Start“ (Start) – „All Programs“ (Alle Programme) – „Accessories“ (Zubehör) – „Communications“ (Kommunikation) – „HyperTerminal“.

- Falls Sie HyperTerminal installiert haben, lesen Sie die Bedienungsanleitung Ihres Computers.
- Je nach den Einstellungen Ihres Computers werden Sie eventuell aufgefordert, Ihren Bereichscode und weitere Details einzugeben. Geben Sie die Informationen wie gefordert ein.

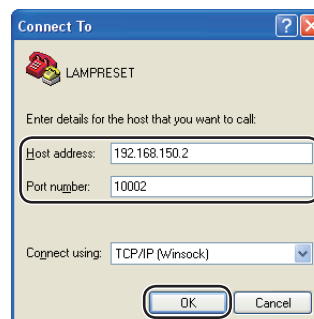
## 2 Geben Sie im „Name“ (Namens)-Feld einen Namen ein und klicken Sie „OK“.



## 3 Wenn Sie aufgefordert werden, den Bereichscode einzugeben, geben Sie ihn im „Area code“ (Bereichscode)-Feld ein. Wählen Sie vom „Connect using“ (Verwendete Verbindung)-Drop-down-Menü „TCP/IP (Winsock)“ und klicken Sie „OK“.

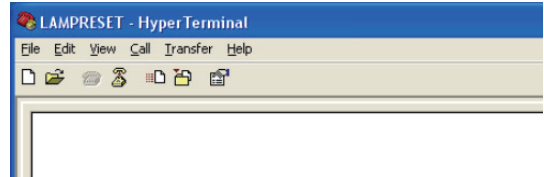


## 4 Geben Sie die IP-Adresse des Projektors im „Host address“ (Adresse des Computers)-Feld ein (siehe „TCP/IP“ im „Network“ (Netzwerk)-Menü auf dem Projektor) und geben Sie den Datenport des Projektors im „Port number“ (Portnummern)-Feld ein („10002“ ist die Standardeinstellung) und klicken Sie „OK“.

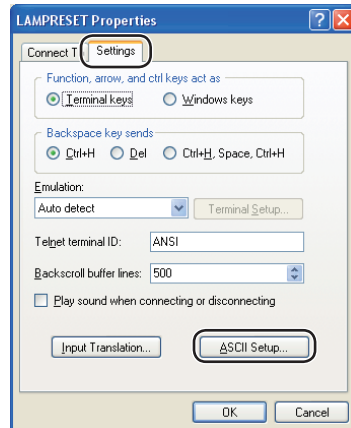


## Wiedereinstellung des Lampentimers des Projektors über LAN

- 5** Klicken Sie im „File“ (Datei)-Menü „Properties“ (Eigenschaften).

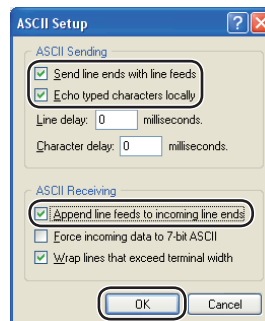


- 6** Klicken Sie die „Settings“ (Einstellungen)-Leiste und klicken Sie anschließend „ASCII Setup“ (ASCII-Einrichtung).



- 7** Markieren Sie die Kästchen für die Optionen „Send line ends with line feeds“ (Senden des Zeilenendes mit Zeilenvorschüben), „Echo typed characters locally“ (Eingegebene Zeichen lokal ausgeben) und „Append line feeds to incoming line ends“ (Angehängte Zeilenvorschübe zu ankommenden Zeilenvorschüben) und klicken Sie „OK“.

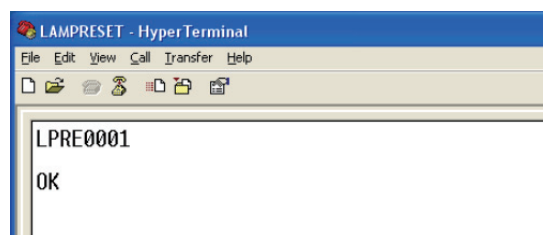
- Das Eigenschaftsfenster LAMPRESET erscheint, klicken Sie „OK“.



- 8** Falls für den Projektor ein Benutzername und/oder ein Passwort eingestellt sind, geben Sie beide ein.

- 9** Geben Sie den Befehl für die Lampenrücksetzung „LPRE0001“.

- Dieser Befehl kann nur dann gesendet werden, wenn sich der Projektor im Standby-Modus befindet.
- Wenn „OK“ erscheint, zeigt dies die erfolgreiche Rücksetzung der Lampe an.



- 10** Schließen Sie HyperTerminal.

## Kommunikation kann mit dem Projektor nicht etabliert werden.

### Bei Anschluss des Projektors unter Verwendung des seriellen Anschlusses

- ◀ Überprüfen Sie, dass die RS-232C Buchse des Projektors und des Computers oder des im Fachhandel erhältlichen Steuergerätes richtig angeschlossen sind.
- ◀ Achten Sie darauf, dass es sich bei dem RS-232C Kabel um ein Crossover-Kabel handelt.
- ◀ Stellen Sie sicher, dass die Einstellung des RS-232C Ports für den Projektor mit der Einstellung für den Computer oder dem im Fachhandel erhältlichen Steuergerät übereinstimmt.

### Bei Anschluss des Projektors an einen Computer unter Verwendung einer Netzwerk (LAN)-Verbindung

- ◀ Stellen Sie sicher, dass der Kabelstecker richtig in die LAN-Buchse des Projektors eingesteckt ist.
- ◀ Stellen Sie sicher, dass der Kabelstecker richtig in einen LAN-Port des Computers oder eines Netzwerkgerätes, wie z.B. eines Hubs, eingesteckt ist.
- ◀ Stellen Sie sicher, dass es sich bei dem LAN-Kabel um ein Kabel der Kategorie 5 handelt.
- ◀ Stellen Sie sicher, dass es sich bei dem LAN-Kabel um ein Crossover-Kabel handelt, wenn Sie den Projektor direkt an den Computer anschließen.
- ◀ Stellen Sie sicher, dass es sich bei dem LAN-Kabel um ein gerade durchgehendes Kabel handelt, wenn Sie den Projektor mit einem Netzwerkgerät, wie z.B. einem Hub, verbinden.
- ◀ Achten Sie darauf, dass die Stromversorgung für das Netzwerkgerät, wie z.B. einem Hub, zwischen dem Projektor und einem Computer eingeschaltet ist.
- ◀ Wenn all die oben beschriebenen Maßnahmen nicht erfolgreich waren, starten Sie die Netzwerkfunktion neu, indem Sie „Netzwerk“ - „Netzwerk neu starten“ verwenden. (Siehe Seite 55 im Betriebshandbuch des Projektors.)

### Überprüfen Sie die Netzwerk-Einstellungen für den Computer und den Projektor.

- ◀ Kontrollieren Sie die folgenden Netzwerk-Einstellungen für den Projektor.
  - IP Address (IP-Adresse)  
Stellen Sie sicher, dass die IP-Adresse für den Projektor in dem Netzwerk nicht dubliziert ist.
  - Subnet Mask (Teilnetzmaske)  
Wenn die Gateway-Einstellung für den Projektor gleich „0.0.0.0“ (nicht verwendet) ist, oder die Gateway-Einstellung für den Projektor und die Vorgabe-Gateway-Einstellung für den Computer gleich sind:
    - Die Teilnetzmasken für den Projektor und den Computer sollten gleich sein.
    - Die von der Teilnetz-Maske gezeigten IP-Adressen-Teile für den Projektor und den Computer sollten identisch sein.  
(Beispiel)  
Wenn die IP-Adresse für den Projektor gleich „192.168.150.2“ und die Teilnetzmaske gleich „255.255.255.0“ ist, dann sollte die IP-Adresse für den Computer gleich „192.168.150.X“ (X=3-254) und die Teilnetzmaske gleich „255.255.255.0“ sein.
  - Gateway  
Wenn die Gateway-Einstellung für den Projektor gleich „0.0.0.0“ (nicht verwendet) ist, oder die Gateway-Einstellung für den Projektor und die Vorgabe-Gateway-Einstellung für den Computer gleich sind:
    - Die Teilnetze für den Projektor und den Computer sollten gleich sein.
    - Die von der Teilnetz-Maske gezeigten IP-Adressen-Teile für den Projektor und den Computer sollten identisch sein.  
(Beispiel)  
Wenn die IP-Adresse für den Projektor gleich „192.168.150.2“ und die Teilnetzmaske gleich „255.255.255.0“ ist, dann sollte die IP-Adresse für den Computer gleich „192.168.150.X“ (X=3-254) und die Teilnetzmaske gleich „255.255.255.0“ sein.



#### Hinweis

- Wenn „DHCP Client“ am Projektor auf „OFF“ gestellt ist:  
IP Address (IP-Adresse): 192.168.150.2  
Subnet Mask (Teilnetzmaske): 255.255.255.0  
Gateway Address (Gateway-Adresse): 0.0.0.0 (Nicht verwendet)
- Für die Netzwerk-Einstellungen für den Projektor siehe Seite 15.

- ◀ Halten Sie die folgenden Schritte ein, wenn Sie die Netzwerk-Einstellungen für den Computer überprüfen.
  1. Öffnen Sie einen Befehl-Eingabeaufforderung.
    - Im Falle von Windows® 2000: Klicken Sie auf „start“ (Start), „Programs“ (Programme), „Accessories“ (Zubehör), „Command Prompt“ (Befehls-Eingabeaufforderung) in dieser Reihenfolge.
    - Im Falle von Windows® XP, Windows Vista®: Klicken Sie auf „start“ (Start), „All Programs“ (Alle Programme), „Accessories“ (Zubehör), „Command Prompt“ (Befehls-Eingabeaufforderung) in dieser Reihenfolge.
  2. Nachdem Sie den Befehls-Eingabeaufforderung gestartet haben, geben Sie den Befehl „ipconfig“ ein, und drücken Sie danach die „Enter“-Taste.



## Hinweis

- Die Kommunikation wird vielleicht nicht etabliert, auch wenn Sie die Netzwerk-Einstellungen für den Computer ausgeführt haben. In einem solchen Fall starten Sie erneut den Computer.

C:\>ipconfig

```

C:\>ipconfig

Windows IP Configuration

Ethernet adapter Local Area Connection:

    Connection-specific DNS Suffix  . : 
    IPv4 Address. . . . .             : 192.168.150.3
    Subnet Mask . . . . .             : 255.255.255.0
    Default Gateway . . . . .         : 192.168.150.1
  
```



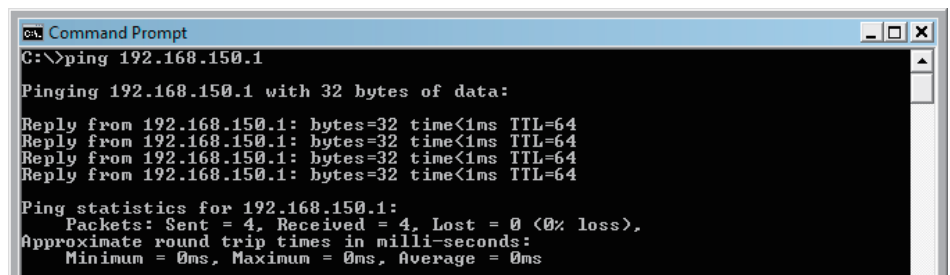
## Hinweis

- Verwendungsbeispiele für ipconfig
 

C:\>ipconfig /?	Zeigt an wie „ipconfig.exe“ zu verwenden ist.
C:\>ipconfig	zeigt die eingestellte IP-Adresse, die Teilnetzmaske und das Vorgabe-Gateway an.
C:\>ipconfig /all	zeigt alle Einstellinformationen in Hinsicht auf TCP/IP an.

3. Um an die Windows®-Anzeige zurückzukehren, geben Sie „exit“ ein, und drücken Sie danach die „Enter“-Taste.

- ◀ Überprüfen Sie, ob das „TCP/IP“-Protokoll richtig arbeitet, indem Sie den „PING“-Befehl verwenden. Überprüfen Sie auch, ob die IP-Adresse eingestellt ist.
  1. Öffnen Sie einen Befehl-Eingabeaufforderung.
    - Im Falle von Windows® 2000: Klicken Sie auf „start“ (Start), „Programs“ (Programme), „Accessories“ (Zubehör), „Command Prompt“ (Befehls-Eingabeaufforderung) in dieser Reihenfolge.
    - Im Falle von Windows® XP, Windows Vista®: Klicken Sie auf „start“ (Start), „All Programs“ (Alle Programme), „Accessories“ (Zubehör), „Command Prompt“ (Befehls-Eingabeaufforderung) in dieser Reihenfolge.
  2. Nachdem Sie den Befehls-Eingabeaufforderung gestartet haben, geben Sie den Befehl „PING“ ein.  
Eingabebeispiel C:\>ping XXX.XXX.XXX.XXX  
„XXX.XXX.XXX.XXX“ sollte mit einer IP-Adresse eingegeben werden, an die der Anschluss erfolgen soll, wie zum Beispiel an den Projektor.
  3. Bei normalem Anschluss wird das folgende Display erhalten.  
(Die Bildschirmanzeige kann sich in Abhängigkeit von dem Betriebssystem etwas unterscheiden.)  
<Beispiel> Wenn die IP-Adresse mit „192.168.150.1“ verbunden ist



```
Command Prompt
C:\>ping 192.168.150.1

Pinging 192.168.150.1 with 32 bytes of data:

Reply from 192.168.150.1: bytes=32 time<1ms TTL=64
Reply from 192.168.150.1: bytes=32 time<1ms TTL=64
Reply from 192.168.150.1: bytes=32 time<1ms TTL=64
Reply from 192.168.150.1: bytes=32 time<1ms TTL=64

Ping statistics for 192.168.150.1:
    Packets: Sent = 4, Received = 4, Lost = 0 (0% loss),
    Approximate round trip times in milli-seconds:
        Minimum = 0ms, Maximum = 0ms, Average = 0ms
```

4. Wenn kein Befehl gesandt werden kann, wird „Request time out“ („Aufforderungszeit abgelaufen“) angezeigt.  
Überprüfen Sie nochmals die Netzwerk-Einstellung.  
Falls die Kommunikation noch immer nicht richtig etabliert werden kann, wenden Sie sich an Ihren Netzwerk-Administrator.
  5. Um an die Windows®-Anzeige zurückzukehren, geben Sie „exit“ ein, und drücken Sie danach die „Enter“-Taste.
- ◀ Wenn der Projektor nicht angeschlossen werden kann, auch wenn der „PING“ Befehl überprüft wird:
    1. Wenn am Projektor „Accept IP Address“ (Akzeptierte IP-Adresse) eingestellt ist, legen Sie die IP-Adresse des PCs fest, der angeschlossen werden soll.
    2. Wenn eine Sicherheitssoftware auf dem PC installiert ist oder wenn eine Firewall für das Netzwerksystem errichtet wurde, kann es sein, dass die Verbindung nicht möglich ist.  
Setzen Sie sich mit dem Systemadministrator in Verbindung, wenn Sie zum Beispiel die Einstellungen ändern möchten, um die Verwendung eines TCP-Ports zu ermöglichen, der als Daten-Port eingestellt werden soll.
    3. Wenn keine der beiden oben genannten Positionen zutrifft, ändern Sie die Einstellungen für den Daten-Port.

**Es kann keine Verbindung hergestellt werden, da Sie Ihren Benutzernamen oder Ihr Passwort vergessen haben.**

- ◀ Initialisieren Sie die Einstellungen. (Siehe Seite **55** der Bedienungsanleitung des Projektors.)
- ◀ Nach der Initialisierung führen Sie die Einstellung erneut aus.