

SOFTWARE-AUFBAU HANDBUCH

DIGITAL-MULTIFUNKTIONSSYSTEM

	Seite
• EINLEITUNG	1
• INHALT	5
• INSTALLIEREN DER (MIT DER MASCHINE GELIEFERTEN) SOFTWARE	6
• INSTALLIEREN DER SOFTWARE (FÜR OPTIONEN)	13
• FEHLERSUCHE	29

Beachten Sie bitte die folgenden Hinweise

- Die Erläuterungen in diesem Handbuch setzen voraus, dass Sie über ausreichendes Wissen über Ihren Windows- oder Macintosh-Computer verfügen.
- Für Informationen über Ihr Betriebssystem wird auf Ihr Betriebssystemhandbuch oder die Online-Hilfe verwiesen.
- Die in diesem Handbuch erläuterten Bildschirme und Verfahren beziehen sich vorwiegend auf Windows Vista® in Windows®-Umgebungen und auf Mac OS X v10.4 in Macintosh-Umgebungen. Die Bildschirme können je nach Betriebssystemversion variieren.
- Bitte ersetzen Sie bei allen Verweisen auf "MX-xxxx" in diesem Handbuch "xxxx" durch die Modellbezeichnung Ihres Geräts.
- Dieses Handbuch enthält Verweise auf die Faxfunktion. Beachten Sie jedoch bitte, dass die Faxfunktion in einigen Ländern und Regionen nicht zur Verfügung steht.
- Dieses Handbuch wurde sehr sorgfältig vorbereitet. Wenn Sie etwas zu dem Handbuch anmerken möchten oder Bedenken haben, dann wenden Sie sich bitte an Ihren Händler oder die nächste Kundendienstvertretung.
- Dieses Produkt wurde strikten Qualitätskontroll- und Inspektionsverfahren unterzogen. Bitte wenden Sie sich im unwahrscheinlichen Fall eines Defekts oder eines anderen Problems an Ihren Händler oder an Ihren nächstgelegenen autorisierten Servicevertreter.
- Mit Ausnahme der gesetzlich verordneten Verantwortung ist SHARP nicht für Fehler verantwortlich, die während der Verwendung des Produkts oder seiner Optionen auftreten, oder Fehler aufgrund des inkorrekten Betriebs des Produkts oder seiner Optionen, oder andere Fehler, oder jegliche andere Schäden, die aufgrund der Verwendung des Produkts auftreten.

Achtung

- Das Reproduzieren, Adaptieren oder Übersetzen des Inhalts des Handbuchs ohne vorherige schriftliche Genehmigung ist mit Ausnahme des urheberrechtlich erlaubten Umfangs verboten.
- Alle in diesem Handbuch enthaltenen Informationen können ohne vorherige Ankündigung geändert werden.

Die in diesem Handbuch aufgeführten Bildschirmanzeigen, Meldungen und Tastennamen können aufgrund von Verbesserungen und Änderungen von denen am Gerät abweichen.

SOFTWARE-LIZENZ

Die SOFTWARE-LIZENZ wird angezeigt, wenn Sie die Software von der CD-ROM installieren. Wenn Sie die gesamte oder einen Teil der Software auf der CD-ROM oder in dem Gerät verwenden, stimmen Sie den Bedingungen der SOFTWARE-LIZENZ zu.

EINFÜHRUNG

Vielen Dank für den Kauf dieses Produkts. In diesem Handbuch wird erklärt, wie der Druckertreiber und die anderen Programme installiert werden, die für die Drucker- und Scannerfunktionen erforderlich sind.

Mit der optional erhältlichen Netzwerk-Option (MX-NB10) kann das Gerät als Netzwerkscanner und Netzwerkdrucker eingesetzt werden. Mit der optional erhältlichen PS3-Option (MX-PK10) kann das Gerät als PostScript-kompatibler Drucker eingesetzt werden. Wenn das Gerät als PostScript-Drucker eingesetzt wird, ist das Drucken sowohl in einer Windows- als auch einer Macintosh-Umgebung möglich. Beachten Sie, dass das Drucken in einer Macintosh-Umgebung nur über eine Netzwerkverbindung möglich ist. (USB-Anschlüsse können in einer Macintosh-Umgebung nicht verwendet werden.)



Bitte ersetzen Sie bei allen Verweisen auf "MX-xxxx" in diesem Handbuch "xxxx" durch die Modellbezeichnung Ihres Geräts. Den Namen des Modells, das Sie verwenden, finden Sie unter "PRODUKTKONFIGURATIONEN" in der "Bedienungsanleitung (für allgemeine Informationen und den Kopierer)".

Software Setup-Anleitung (dieses Handbuch)

Erklärt die Vorgehensweise zur Installation der Software auf den "Software CD-ROMs", die mit dem Gerät mitgeliefert werden, und der optional erhältlichen Netzwerk-Option (MX-NB10).

Wenn Sie das Gerät als Drucker oder Scanner verwenden möchten, sehen Sie in diesem Handbuch oder den Online-Handbüchern nach.

Verwendung der Standard-Druckerfunktion und -Scannerfunktion

• Bedienungsanleitung (für Drucker und Scanner)

Dies ist ein Online-Handbuch, das Sie auf der "Software CD-ROM" finden, die mit dem Gerät mitgeliefert wird.

Dieses Handbuch enthält die für die Verwendung des Geräts als Drucker und Scanner erforderlichen Informationen, zum Beispiel Drucken mithilfe des Standard-Druckertreibers, Drucken mithilfe des SPLC-Druckertreibers, Scannen mithilfe von Button Manager, Fehlerbehebung und Schlüsselbenutzerprogramme für die Drucker- und Scannerfunktionen.

Verwendung der Netzwerkdruckerfunktion

• Bedienungsanleitung (für Netzwerkdrucker)

Dies ist ein Online-Handbuch, das Sie auf der "Software CD-ROM (2)" finden, die mit der Netzwerk-Option mitgeliefert wird.

Dieses Handbuch enthält die für die Verwendung des Geräts als Drucker erforderlichen Informationen, zum Beispiel Druckparameter-Einstellungen, Drucken mithilfe der PCL5e- und PCL6-Druckertreiber und des PS-Druckertreibers, Fehlerbehebung und Schlüsselbenutzerprogramme für die Drucker- und Netzwerkfunktionen.

Verwendung der Netzwerkscannerfunktion

• Bedienungsanleitung (für Netzwerkscanner)

Dies ist ein Online-Handbuch, das Sie auf der "Software CD-ROM (2)" finden, die mit der Netzwerk-Option mitgeliefert wird.

Lesen Sie dieses Handbuch durch, um Informationen zur Verwendung der Funktionen "Scannen zu FTP", "Scannen zu E-Mail" und anderen Netzwerkscannerfunktionen zu erhalten.

ÜBER DIE CD-ROMS

Dieses Produkt beinhaltet CD-ROMs, die standardmäßig mit dem Gerät mitgeliefert werden, und CD-ROMs, die mit der optional erhältlichen Netzwerk-Option (MX-NB10) mitgeliefert werden.



Zur Darstellung der Handbücher im PDF-Format wird Adobe® Reader® oder Acrobat® Reader® von Adobe Systems Incorporated empfohlen. Wenn keines der beiden Programme auf Ihrem Computer installiert ist, können sie über die folgende URL-Adresse heruntergeladen werden:
<http://www.adobe.com/>

■ Standardmäßig mit dem Gerät mitgelieferte CD-ROMs (Für Windows)

Es gibt zwei CD-ROMs, die mit dem Gerät mitgeliefert werden.

Software CD-ROM

Diese CD-ROM enthält ein assistentenartiges Installationsprogramm für die Installation der folgenden Software und das Online-Handbuch "Bedienungsanleitung (für Drucker und Scanner)".

Hinweise zur Installation der Software finden Sie auf Seite 6 dieses Handbuchs.

MFP-Treiber

- **Druckertreiber**

Der Druckertreiber ermöglicht Ihnen die Verwendung der Druckerfunktion des Geräts.

- **Scannertreiber**

Der Scannertreiber ermöglicht Ihnen die Verwendung der Scanfunktion des Geräts mit TWAIN-kompatiblen und WIA-kompatiblen Anwendungen.

Button Manager

Button Manager ist eine Zusatzsoftware, mit dem Sie die [SCAN]-Taste am Gerät zum Scannen eines Dokuments verwenden können.

Sharpdesk

Sharpdesk ist eine integrierte Softwareumgebung, die die Verwaltung von Dokument- und Bilddateien und das Starten von Anwendungen erleichtert.

PC-Fax-Treiber

Damit können Sie von Ihrem Computer aus über das Gerät ein Fax an ein Faxgerät senden (wenn die Fax-Option installiert ist).

Online-Handbuch

Dieses Handbuch ist im PDF-Format. Geben Sie den folgenden Pfad an, um das Online-Handbuch "Bedienungsanleitung (für Drucker und Scanner)" auf der CD-ROM anzuzeigen. (Beachten Sie, dass das "R" für den Buchstaben Ihres CD-ROM-Laufwerks steht.)

R:\Manual\German\MX_160_200.pdf

■ CD-ROMs zur Netzwerk-Option (MX-NB10)

"Software CD-ROM" (Disk 1)

Die "Software CD-ROM" (Disk 1) enthält die folgenden Programme:

Software für Windows

- **Druckertreiber**

Mit diesen kann das Gerät als Drucker verwendet werden.

- **PCL6- und PCL5e-Druckertreiber**

Das Gerät unterstützt die Hewlett-Packard PCL6- und PCL5e-Druckersteuersprachen. Es wird empfohlen, den PCL6-Druckertreiber zu verwenden. Verwenden Sie den PCL5e-Druckertreiber, falls beim Drucken mit dem PCL6-Druckertreiber über ältere Software Probleme auftreten.

- **PS-Druckertreiber**

Der PS-Druckertreiber unterstützt die von Adobe Systems Incorporated entwickelte Seitenbeschreibungssprache PostScript 3.

- **PPD Treiber**

Der PPD-Treiber ermöglicht dem Gerät, den standardmäßigen PS-Druckertreiber von Windows zu verwenden.

- **Printer Status Monitor**

Ermöglicht, den Status des Netzwerkdruckers auf dem Bildschirm zu überwachen.

"Software CD-ROM" (Disk 2)

Die "Software CD-ROM" (Disk 2) enthält die folgenden Programme:

Software für Windows

- **PC-Fax-Treiber**

Damit können Sie von Ihrem Computer aus über das Gerät ein Fax an ein Faxgerät senden (wenn die Fax-Option installiert ist).

- **Printer Administration Utility**

Mit diesem Programm kann der Administrator von einem Computer aus das Gerät überwachen und die Geräteeinstellungen konfigurieren. Informationen zur Installation und Verwendung des Printer Administration Utility finden Sie in der Readme-Datei und im Handbuch im PDF-Format auf der "Software CD-ROM" (Disc 2). Die Readme-Datei und das Handbuch befinden sich im nachfolgenden Ordner auf der CD-ROM. (Ersetzen Sie "R" durch den Laufwerksbuchstaben Ihres CD-ROM-Laufwerks.)

R:\Sadmin\Documents\German

- **Online-Handbücher**

Diese Handbücher sind im PDF-Format.

Geben Sie die folgenden Pfade an, um die Online-Handbücher auf der CD-ROM anzuzeigen. (Beachten Sie, dass das "R" für den Buchstaben Ihres CD-ROM-Laufwerks steht.)

- **Für Netzwerkdrucker:** R:\Manual\German\OnlineManual\MX_NB10_Prn.pdf

- **Für Netzwerkscanner:** R:\Manual\German\OnlineManual\MX_NB10_Scn.pdf

Software für Macintosh

- **PPD-Datei**

Diese Druckerbeschreibungsdatei ermöglicht die Verwendung des Geräts als PostScript 3-kompatiblen Drucker. Die PS3-Option ist erforderlich, um das Gerät in einer Macintosh-Umgebung verwenden zu können.

- **Online-Handbücher**

Diese Handbücher sind im PDF-Format.

Doppelklicken Sie zum Anzeigen der Online-Handbücher auf der CD-ROM auf das CD-ROM-Symbol.

Doppelklicken Sie dann in der folgenden Reihenfolge:

- **Für Netzwerkdrucker:** Ordner [Printer Manual] - Ordner [German] - Symbol [MX-NB10 Printer Manual]

- **Für Netzwerkscanner:** Ordner [Scanner Manual] - Ordner [German] - Symbol [MX-NB10 Scanner Manual]

"Sharpdesk" CD-ROM

Sharpdesk ist eine integrierte Softwareumgebung, die die Verwaltung von Dokument- und Bilddateien und das Starten von Anwendungen erleichtert.

Informationen über die "Sharpdesk" CD-ROM und die Installation von Sharpdesk finden Sie in der "Sharpdesk-Installationsanleitung", die mit der Netzwerk-Option mitgeliefert wird.

Sharpdesk (Desktop-Dokumentenverwaltungssoftware)

Sharpdesk wird verwendet, um vom Gerät gescannte Bilder und in verschiedenen Softwareprogrammen erstellte Dateien zu verwalten.

Network Scanner Tool

Dieses Dienstprogramm ermöglicht das Scannen auf den Desktop. Mit diesem Zusatzprogramm können Sie Einstellungen zum Empfang gescannter Bilder vom Gerät auf Ihrem Computer konfigurieren. Sie können Sharpdesk so einstellen, dass es automatisch gestartet wird, wenn Ihr Computer ein gescanntes Bild vom Gerät empfängt.

SHARP TWAIN AR/DM

Dies wird verwendet, um ein Schwarz-Weiß-Bild von einer TWAIN-Schnittstelle in TWAIN-kompatiblen Softwareanwendungen zu erfassen.

INHALTSVERZEICHNIS

EINFÜHRUNG.....	1
● ÜBER DIE CD-ROMS.....	2

1

INSTALLATION DER SOFTWARE (MIT DEM GERÄT MITGELIEFERT)

VOR DER INSTALLATION.....	6
● HARDWARE- UND SOFTWARE-ANFORDERUNGEN	6
INSTALLATION DER SOFTWARE	6
● VERWENDUNG DES GERÄTS ALS GEMEINSAM BENUTZTER DRUCKER	10
EINRICHTEN VON BUTTON MANAGER	11

2

INSTALLATION DER SOFTWARE (FÜR OPTIONEN)

EINRICHTUNG IN EINER WINDOWS-UMGEBUNG

HARDWARE- UND SOFTWARE-ANFORDERUNGEN	13
EINSTELLUNG DER IP-ADRESSE DES GERÄTS	13
ÖFFNEN DES SOFTWARE-AUSWAHLBILDSCHIRMS (FÜR ALLE SOFTWARE)	14
INSTALLIEREN DES DRUCKERTREIBERS/ PC-FAX-TREIBERS	15
● VERWENDUNG DES GERÄTS ALS GEMEINSAM BENUTZTER DRUCKER	20
INSTALLIEREN DER PS-ANZEIGESCHRIFTEN	21
INSTALLIEREN DES PRINTER STATUS MONITOR.....	22

EINRICHTUNG IN EINER MACINTOSH-UMGEBUNG

MAC OS X.....	23
MAC OS 9.0 - 9.2.2	27

3

FEHLERSUCHE

WENN DIE INSTALLATION NICHT ERFOLGREICH WAR	29
ENTFERNEN DER SOFTWARE	32
KONFIGURATION DES DRUCKERTREIBERS (Windows-Umgebung)	33
ÜBERPRÜFEN DER IP-ADRESSE	36
HARDWARE- UND SOFTWARE-ANFORDERUNGEN	36
ANSCHLIESSEN AN EINEN COMPUTER.....	37

1

INSTALLATION DER SOFTWARE (MIT DEM GERÄT MITGELIEFERT)

VOR DER INSTALLATION

HARDWARE- UND SOFTWARE-ANFORDERUNGEN

Sehen Sie vor Installation der Software unter "HARDWARE- UND SOFTWARE-ANFORDERUNGEN" auf Seite 36 nach, um sicherzustellen, dass Ihr Computer die Hardware- und Software-Anforderungen erfüllt.

INSTALLATION DER SOFTWARE

Standardinstallation

Die Vorgehensweise für eine Standardinstallation der Software wird weiter unten beschrieben. Normalerweise wird die Verwendung der Standardinstallation empfohlen.



Wenn das Gerät als gemeinsamer Drucker über einen Server verwendet wird, und Sie nur bestimmte Komponenten installieren möchten, wählen Sie "Benutzerdefinierte Installation". (Seiten 8 bis 9)

1 Vergewissern Sie sich, dass das USB-Kabel nicht am Gerät angeschlossen ist.

Wenn das Kabel angeschlossen ist, wird ein Plug-and-Play-Fenster angezeigt. In einem solchen Fall klicken Sie auf die Schaltfläche [Abbrechen], um das Fenster zu schließen, und lösen Sie die Kabelverbindung.



Das Kabel wird in Schritt 9 angeschlossen.

2 Legen Sie die mit dem Gerät mitgelieferte "Software CD-ROM (1)" in das CD-ROM-Laufwerk Ihres Computers ein.

3 Klicken Sie auf die Schaltfläche "Start", klicken Sie auf "Arbeitsplatz", und doppelklicken Sie danach auf das CD-ROM-Symbol ().

- In Windows Vista XP klicken Sie auf "Start", dann auf "Computer", und doppelklicken Sie danach auf das CD-ROM-Symbol.
- Unter Windows 2000 doppelklicken Sie auf "Arbeitsplatz" und danach auf das CD-ROM-Symbol.

4 Doppelklicken Sie auf das [Setup]-Symbol ().



Erscheint nach einem Doppelklick auf das [Setup]-Symbol das Sprachauswahlfenster, wählen Sie die gewünschte Sprache aus und klicken Sie anschließend auf [Weiter] (die korrekte Sprache wird normalerweise automatisch ausgewählt).

5 Das Fenster "LIZENZVEREINBARUNG" wird angezeigt. Lesen Sie die Lizenzvereinbarung sorgfältig durch und klicken Sie anschließend auf [Ja].

6 Lesen Sie die Meldung im Fenster "Willkommen!" und klicken Sie anschließend auf [Weiter].

7 Klicken Sie auf die Schaltfläche [Standard].

Nach Anzeige der Meldung "Integrated Installer is preparing..." werden die folgenden Softwarekomponenten automatisch installiert. Befolgen Sie die Anweisungen auf dem Bildschirm.

- MFP-Treiber
- Button Manager
- Sharpdesk



8 Wenn die Installation beendet ist, klicken Sie auf die Schaltfläche "Schließen".

! Achtung

- Wenn Sie Windows Vista verwenden und eine Sicherheitswarnung erscheint, klicken Sie auf "Diese Treibersoftware dennoch installieren".
- Wenn Sie Windows 2000/XP ausführen und eine Warnmeldung zum Windows-Logotest oder zur digitalen Signatur erscheint, klicken Sie auf "Dennoch fortsetzen" oder "Ja".

Eine Meldung wird angezeigt, die Sie auffordert, das Gerät an Ihren Computer anzuschließen. Klicken Sie auf "OK".

Hinweis

Nach der Installation wird möglicherweise eine Meldung angezeigt, die Sie dazu auffordert, Ihren Computer neu zu starten. Klicken Sie in diesem Fall auf "Ja", um Ihren Computer neu zu starten.

9 Vergewissern Sie sich, dass das Gerät eingeschaltet ist, und schließen Sie dann das USB-Kabel an (S.37).

Windows erkennt das Gerät und ein Plug-and-Play-Fenster wird angezeigt.

10 Befolgen Sie die Anweisungen im Plug-and-Play-Fenster, um den Treiber zu installieren.

Befolgen Sie die Anweisungen auf dem Bildschirm.

! Achtung

- Wenn Sie Windows Vista verwenden und eine Sicherheitswarnung erscheint, klicken Sie auf "Diese Treibersoftware dennoch installieren".
- Wenn Sie Windows 2000/XP ausführen und eine Warnmeldung zum Windows-Logotest oder zur digitalen Signatur erscheint, klicken Sie auf "Dennoch fortsetzen" oder "Ja".

Damit ist die Installation abgeschlossen.

- Lesen Sie nach dem Installieren des MFP-Treibers "KONFIGURATION DES DRUCKERTREIBERS (Windows-Umgebung)" (Seite 33), um die Druckertreibereinstellungen zu konfigurieren.
- Lesen Sie nach dem Installieren von Button Manager "EINRICHTEN VON BUTTON MANAGER" (Seite 11), um Button Manager einzurichten.

Benutzerdefinierte Installation

Wenn das Gerät als gemeinsamer Drucker über einen Server verwendet wird, oder Sie nur die erforderlichen Softwarekomponenten installieren möchten, wählen Sie "Benutzerdefinierte Installation".



- Der PC-Fax-Treiber verwendet den Druckertreiberanschluss. Installieren Sie auf jeden Fall den MFP-Treiber (Drucker/Scanner), bevor Sie den PC-Fax-Treiber installieren.
- Um diese Software zu installieren, müssen Sie Administratorrechte haben.

1 Vergewissern Sie sich, dass das USB-Kabel nicht am Gerät und an Ihrem Computer angeschlossen ist.

Wenn das Kabel angeschlossen ist, wird ein Plug-and-Play-Fenster angezeigt. In einem solchen Fall klicken Sie auf die Schaltfläche [Abbrechen], um das Fenster zu schließen, und lösen Sie die Kabelverbindung.



Das Kabel wird in Schritt 14 angeschlossen.

2 Legen Sie die mit dem Gerät mitgelieferte "Software CD-ROM (1)" in das CD-ROM-Laufwerk Ihres Computers ein.

3 Klicken Sie auf die Schaltfläche "Start", klicken Sie auf "Arbeitsplatz", und doppelklicken Sie danach auf das CD-ROM-Symbol ().

- In Windows Vista XP klicken Sie auf "Start", dann auf "Computer", und doppelklicken Sie danach auf das CD-ROM-Symbol.
- Unter Windows 2000 doppelklicken Sie auf "Arbeitsplatz" und danach auf das CD-ROM-Symbol.

4 Doppelklicken Sie auf das [Setup]-Symbol ().

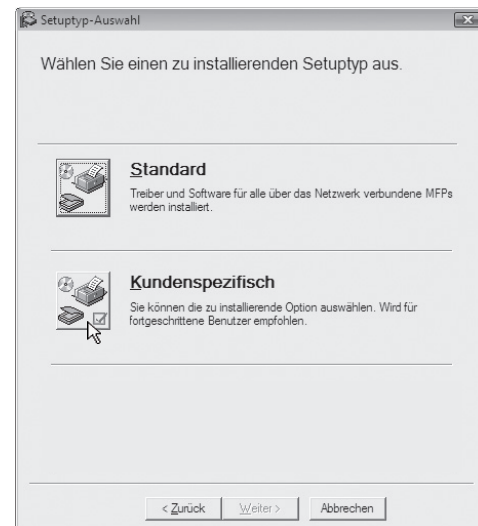


Erscheint nach einem Doppelklick auf das [Setup]-Symbol das Sprachauswahlfenster, wählen Sie die gewünschte Sprache aus und klicken Sie anschließend auf [Weiter] (die korrekte Sprache wird normalerweise automatisch ausgewählt).

5 Das Fenster "LIZENZVEREINBARUNG" wird angezeigt. Lesen Sie die Lizenzvereinbarung sorgfältig durch und klicken Sie anschließend auf [Ja].

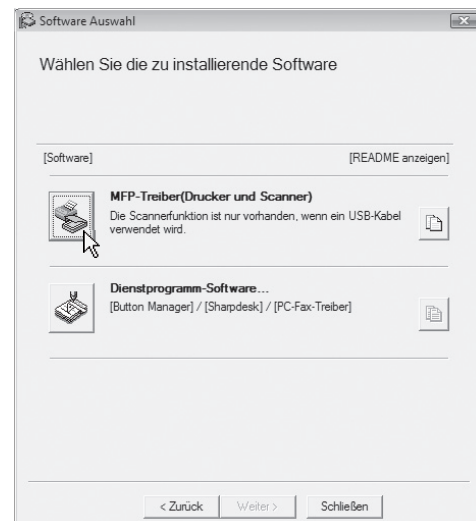
6 Lesen Sie die Meldung im Fenster "Willkommen!" und klicken Sie anschließend auf [Weiter].

7 Klicken Sie auf die Schaltfläche [Kundenspezifisch].



8 Wenn Sie den MFP-Treiber installieren möchten, klicken Sie auf die Schaltfläche [MFP-Treiber (Drucker und Scanner)].

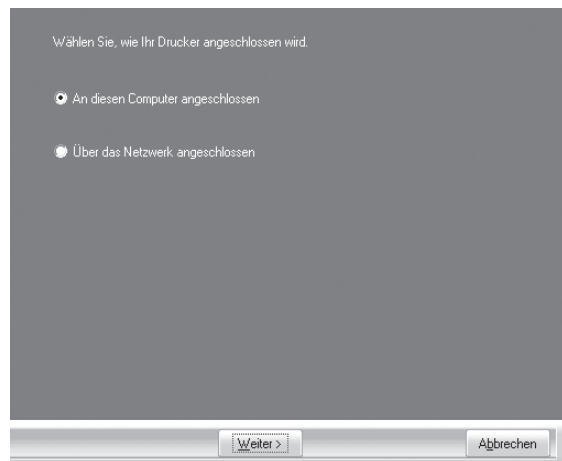
Klicken Sie auf [README anzeigen], um Informationen zu den Programmen zu erhalten.



9 Die für die Installation des MFP-Treibers erforderlichen Dateien werden kopiert (falls "MFP-Treiber" in Schritt 8 ausgewählt wurde).

Befolgen Sie die Anweisungen auf dem Bildschirm.

Wenn Sie gefragt werden, wie der Drucker angeschlossen ist, wählen Sie [An diesen Computer angeschlossen] aus und klicken Sie auf die Schaltfläche [Weiter].



! Achtung

- Wenn Sie Windows Vista verwenden und eine Sicherheitswarnung erscheint, klicken Sie auf "Diese Treibersoftware dennoch installieren".
- Wenn Sie Windows 2000/XP ausführen und eine Warnmeldung zum Windows-Logotest oder zur digitalen Signatur erscheint, klicken Sie auf "Dennoch fortsetzen" oder "Ja".

Wenn "The installation of the SHARP software is complete" angezeigt wird, klicken Sie auf [OK].

10 Wenn Sie Button Manager, Sharpdesk oder den PC-Fax-Treiber installieren möchten, klicken Sie in Schritt 8 auf die Schaltfläche [Utility Software].

11 Klicken Sie auf die Schaltfläche [Button Manager], die Schaltfläche [Sharpdesk] oder die Schaltfläche [PC-Fax-Treiber].

Wählen Sie im Anschlussauswahlbildschirm, der angezeigt wird, während der PC-Fax-Treiber installiert wird, den Anschluss des bereits installierten MFP-Treibers.

Hinweis

Wenn eine Meldung angezeigt wird, die Sie auffordert, das USB-Kabel anzuschließen, klicken Sie auf die Schaltfläche [OK].

12 Wenn die Installation beendet ist, klicken Sie auf die Schaltfläche "Schließen".

! Achtung

- Wenn Sie Windows Vista verwenden und eine Sicherheitswarnung erscheint, klicken Sie auf "Diese Treibersoftware dennoch installieren".
- Wenn Sie Windows 2000/XP ausführen und eine Warnmeldung zum Windows-Logotest oder zur digitalen Signatur erscheint, klicken Sie auf "Dennoch fortsetzen" oder "Ja".

Eine Meldung wird angezeigt, die Sie auffordert, das Gerät an Ihren Computer anzuschließen. Klicken Sie auf "OK".

Hinweis

Nach der Installation wird möglicherweise eine Meldung angezeigt, die Sie dazu auffordert, Ihren Computer neu zu starten. Klicken Sie in diesem Fall auf "Ja", um Ihren Computer neu zu starten.

13 Vergewissern Sie sich, dass das Gerät eingeschaltet ist, und schließen Sie dann das USB-Kabel an (S.37).

Windows erkennt das Gerät und ein Plug-and-Play-Fenster wird angezeigt.

14 Befolgen Sie die Anweisungen im Plug-and-Play-Fenster, um den Treiber zu installieren.

Befolgen Sie die Anweisungen auf dem Bildschirm.

! Achtung

- Wenn Sie Windows Vista verwenden und eine Sicherheitswarnung erscheint, klicken Sie auf "Diese Treibersoftware dennoch installieren".
- Wenn Sie Windows 2000/XP ausführen und eine Warnmeldung zum Windows-Logotest oder zur digitalen Signatur erscheint, klicken Sie auf "Dennoch fortsetzen" oder "Ja".

Damit ist die Installation abgeschlossen.

- Lesen Sie nach dem Installieren des MFP-Treibers "KONFIGURATION DES DRUCKERTREIBERS (Windows-Umgebung)" (Seite 33), um die Druckertreibereinstellungen zu konfigurieren.
- Lesen Sie nach dem Installieren von Button Manager "EINRICHTEN VON BUTTON MANAGER" (Seite 11), um Button Manager einzurichten.

VERWENDUNG DES GERÄTS ALS GEMEINSAM BENUTZTER DRUCKER

Soll das Gerät in einem Windows-Netzwerk als gemeinsamer Drucker genutzt werden, muss der Druckertreiber folgendermaßen auf den Client-PCs installiert werden.



Informationen zu den erforderlichen Einstellungen des Druckservers erhalten Sie im Handbuch oder in der Hilfe für Ihr Betriebssystem.

1 Führen Sie die Schritte 2 bis 6 unter "INSTALLATION DER SOFTWARE" (S.6) durch.

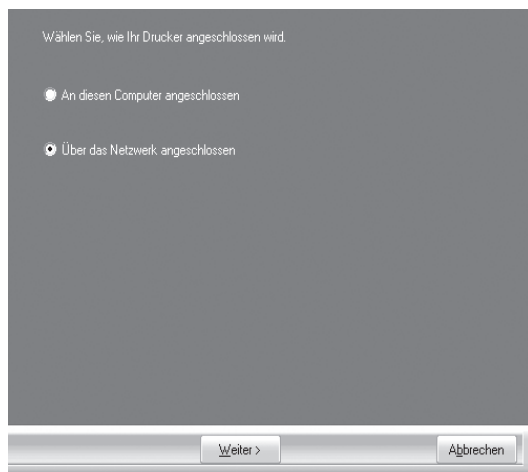
2 Klicken Sie auf die Schaltfläche "Benutzerdefiniert".

3 Klicken Sie auf die Schaltfläche "MFP-Treiber".



Klicken Sie auf die Schaltfläche "README anzeigen", um Informationen über das ausgewählte Paket anzuzeigen.

4 Wählen Sie "Connected via the network" aus, und klicken Sie auf "Weiter".



5 Wählen Sie den Druckernamen (konfiguriert als ein gemeinsamer Drucker an einem Druckerserver) aus einer Liste aus.

Wenn Sie Windows 2000/XP verwenden, können Sie auch auf die unterhalb der Liste angezeigte Schaltfläche "Netzwerkschnittstelle hinzufügen" klicken, und den Drucker auswählen, der zum Durchsuchen des dann angezeigten Netzwerks gemeinsam verwendet werden kann.

6 Klicken Sie auf die Schaltfläche "Weiter".

Befolgen Sie die Anweisungen auf dem Bildschirm.



Wird der gemeinsam benutzte Drucker nicht in der Liste angezeigt, überprüfen Sie die Druckserver-Einstellungen.



- Wenn Sie Windows Vista verwenden und eine Sicherheitswarnung erscheint, klicken Sie auf "Diese Treibersoftware dennoch installieren".
- Wenn Sie Windows 2000/XP ausführen und eine Warnmeldung zum Windows-Logotest oder zur digitalen Signatur erscheint, klicken Sie auf "Dennoch fortsetzen" oder "Ja".

7 Sie kehren zum Fenster von Schritt 3 zurück. Klicken Sie auf die Schaltfläche "Schließen".



Nach der Installation wird möglicherweise eine Meldung angezeigt, die Sie dazu auffordert, Ihren Computer neu zu starten. Klicken Sie in diesem Fall auf "Ja", um Ihren Computer neu zu starten.

Damit ist die Softwareinstallation abgeschlossen.

EINRICHTEN VON BUTTON MANAGER

Button Manager ist ein Softwareprogramm, das mit dem Scannertreiber zusammenarbeitet, um das Scannen vom Gerät aus zu ermöglichen.

Um mithilfe des Geräts zu scannen, muss Button Manager mit dem Ziel verknüpft sein, das auf der Anzeige erscheint. Befolgen Sie die folgenden Schritte, um Button Manager mit Scanereignissen zu verknüpfen.

Windows XP/Vista

- 1 Klicken Sie auf die Schaltfläche "Start", klicken Sie auf "Systemsteuerung", "Hardware und Sound" und danach auf "Scanner und Kameras".**

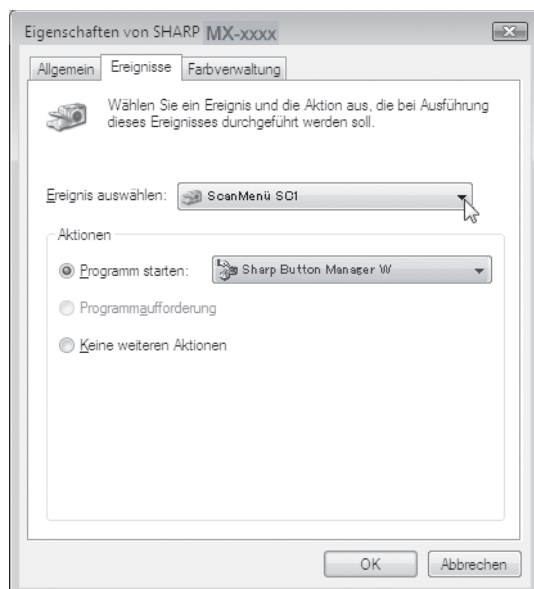
Klicken Sie bei Windows XP auf die Schaltfläche "Start", wählen Sie "Systemsteuerung", "Drucker und andere Hardware" und klicken Sie danach auf "Scanner und Kameras".

- 2 Klicken Sie auf das "SHARP MX-xxxx"-Symbol und wählen Sie "Eigenschaften".**

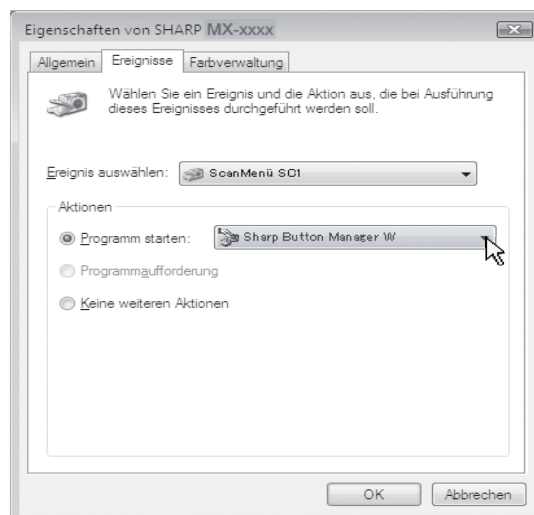
Unter Windows XP wählen Sie "Eigenschaften" aus dem Menü "Datei".

- 3 Klicken Sie im Bildschirm "Eigenschaften" auf die "Ereignisse".**

- 4 Wählen Sie "SC1:" aus dem Pulldown-Menü "Ereignis auswählen".**



- 5 Wählen Sie "Start this program" und dann "Sharp Button Manager W" aus dem Pulldown-Menü.**



- 6 Wiederholen Sie die Schritte 4 und 5, um Button Manager mit "SC2:" bis "SC6:" zu verknüpfen.**

Wählen Sie "SC2:" aus dem Pulldown-Menü "Ereignis auswählen". Wählen Sie "Start this program" und dann "Sharp Button Manager W" aus dem Pulldown-Menü. Gehen Sie für jedes ScanMenu bis "SC6:" genauso vor.

- 7 Klicken Sie auf "OK".**

Button Manager ist jetzt mit den Scanzielen SC1: bis SC6: des Geräts verknüpft.

Die Scaneinstellungen für die Scanziele SC1: bis SC6: können mithilfe des Einstellungsfensters von Button Manager geändert werden.

Die werkseitigen Voreinstellungen für die Ziele SC1: bis SC6: und die Vorgehensweise für die Konfiguration der Button Manager-Einstellungen finden Sie unter "BUTTON MANAGER-EINSTELLUNGEN" in der "Bedienungsanleitung (für Drucker und Scanner)" auf der "Software CD-ROM", die mit dem Gerät mitgeliefert wird.

Windows 2000

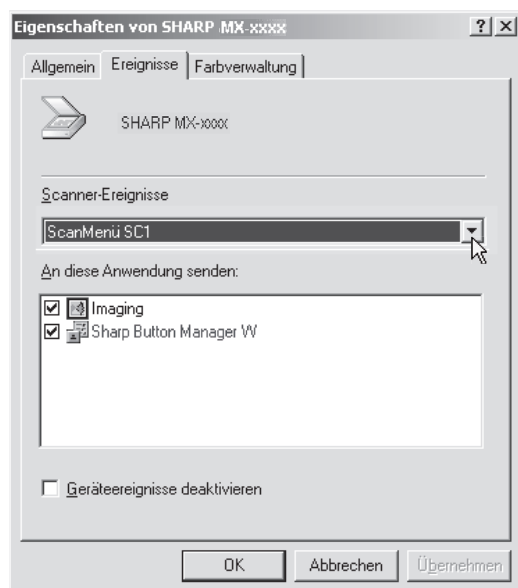
1 Klicken Sie auf die Schaltfläche "Start", wählen Sie "Einstellungen" und klicken Sie dann auf "Systemsteuerung".

2 Doppelklicken Sie auf das Symbol "Scanner und Kameras".

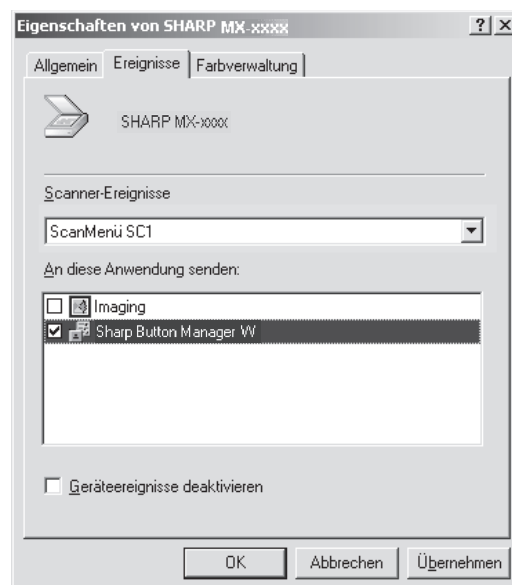
3 Wählen Sie "SHARP MX-xxxx" und klicken Sie auf die Schaltfläche "Eigenschaften".

4 Klicken Sie im Bildschirm "Eigenschaften" auf die "Ereignisse".

5 Wählen Sie "SC1:" aus dem Pulldown-Menü "Scanner-Ereignisse".



6 Wählen Sie "Sharp Button Manager W" unter "Send to this application".



Wenn andere Anwendungen angezeigt werden, entfernen Sie die Markierungen der Kontrollkästchen für die anderen Anwendungen und lassen Sie nur das Button Manager-Kontrollkästchen markiert.

7 Klicken Sie auf die Schaltfläche "Übernehmen".

8 Wiederholen Sie die Schritte 5 bis 7, um Button Manager mit "SC2:" bis "SC6:" zu verknüpfen.

Wählen Sie "SC2:" aus dem Pulldown-Menü "Scanner-Ereignisse". Wählen Sie "Sharp Button Manager W" unter "Send to this application" und klicken Sie auf die Schaltfläche "Übernehmen". Gehen Sie für jedes ScanMenu bis "SC6:" genauso vor. Wenn die Einstellungen abgeschlossen sind, klicken Sie auf "OK", um den Bildschirm zu schließen.

Button Manager ist jetzt mit den Scanzielen SC1: bis SC6: des Geräts verknüpft. Die Scaneinstellungen für die Scanziele SC1: bis SC6: können mithilfe des Einstellungsfensters von Button Manager geändert werden. Die werkseitigen Voreinstellungen für die Ziele SC1: bis SC6: und die Vorgehensweise für die Konfiguration der Button Manager-Einstellungen finden Sie unter "BUTTON MANAGER-EINSTELLUNGEN" in der "Bedienungsanleitung (für Drucker und Scanner)" auf der "Software CD-ROM", die mit dem Gerät mitgeliefert wird.

2

INSTALLATION DER SOFTWARE (FÜR OPTIONEN)

Die Vorgehensweise für die Installation der Software, wenn das Gerät als Netzwerkdrucker mithilfe der optional erhältlichen Netzwerkoption (MX-NB10) verwendet wird, wird in diesem Kapitel beschrieben.

EINRICHTUNG IN EINER WINDOWS-UMGEBUNG

HARDWARE- UND SOFTWARE-ANFORDERUNGEN

Sehen Sie vor Installation der Software unter "HARDWARE- UND SOFTWARE-ANFORDERUNGEN" auf Seite 36 nach, um sicherzustellen, dass Ihr Computer die Hardware- und Software-Anforderungen erfüllt.

EINSTELLUNG DER IP-ADRESSE DES GERÄTS

Stellen Sie vor Installation des Druckertreibers auf jeden Fall die IP-Adresse des Geräts wie unter "Systemeinstellungen" im "Netzwerkdrucker"-Handbuch auf der CD-ROM beschrieben ein. Wenden Sie sich an Ihren Netzwerkadministrator, um die korrekte IP-Adresse, die Subnetzmaske und das Standard-Gateway für die Eingabe zu erfahren. **Wenn ein DHCP-Server dem Gerät automatisch eine IP-Adresse zuweist, ist die folgende Vorgehensweise nicht erforderlich.** (Wie Sie die dem Gerät vom DHCP zugewiesene IP-Adresse überprüfen, erfahren Sie unter "ÜBERPRÜFEN DER IP-ADRESSE" (Seite 36).)



Wird das Gerät in einer DHCP-Umgebung verwendet, kann sich die IP-Adresse des Geräts automatisch ändern. In diesem Fall ist das Drucken nicht mehr möglich. Verwenden Sie in diesem Fall einen WINS-Server oder verwenden Sie das Gerät nicht in einer DHCP-Umgebung.

ÖFFNEN DES SOFTWARE-AUSWAHLBILDSCHIRMS (FÜR ALLE SOFTWARE)

1 Legen Sie die "Software CD-ROM" in das CD-ROM-Laufwerk Ihres Computers ein.

- Legen Sie zur Installation des Druckertreibers oder des Druckerstatusmonitors die "Software CD-ROM" mit der Aufschrift "Disc 1" ein.
- Legen Sie zur Installation des PC-Fax-Treibers oder des Scannertreibers die "Software CD-ROM" mit der Aufschrift "Disc 2" ein.

2 Klicken Sie auf die Schaltfläche [Start] (🖱️), klicken Sie auf [Computer] und doppelklicken Sie auf das [CD-ROM]-Symbol (💿).

- Klicken Sie in Windows XP/Server 2003 auf die Schaltfläche [Start], dann auf [Arbeitsplatz], und doppelklicken Sie dann auf das Symbol [CD-ROM].
- Unter Windows 2000 doppelklicken Sie auf [Arbeitsplatz] und dann auf das [CD-ROM]-Symbol.

3 Doppelklicken Sie auf das [Setup]-Symbol (🔧).



In Windows Vista/Server 2008, wenn eine Meldung erscheint, die um Bestätigung bittet, klicken Sie auf [Zulassen].

4 Das Fenster "LIZENZVEREINBARUNG" wird angezeigt. Lesen Sie die Lizenzvereinbarung sorgfältig durch und klicken Sie anschließend auf [Ja].

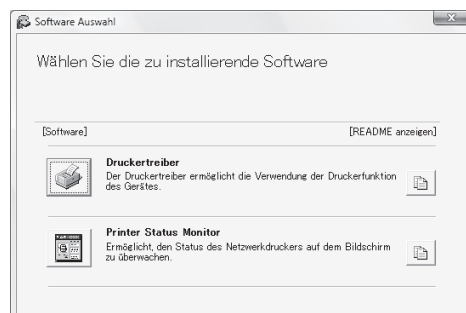


Die "LIZENZVEREINBARUNG" kann in einer anderen Sprache angezeigt werden. Wählen Sie dazu die gewünschte Sprache aus dem Sprachenmenü. Um die Software in der gewählten Sprache zu installieren, fahren Sie mit der Installation unter Beibehaltung der gewünschten Sprache fort.

5 Lesen Sie die Meldung im Fenster "Willkommen!" und klicken Sie anschließend auf [Weiter].

6 Der Software-Auswahlbildschirm wird angezeigt.

Klicken Sie vor der Installation der Software bitte unbedingt auf die Schaltfläche [README anzeigen], um nähere Informationen zur Software einzusehen.



* Die oben angezeigte Ansicht erscheint bei Verwendung der CD-ROM "Disc 1".

Beachten Sie für die nachfolgenden Schritte die Anweisungen auf den Seiten, die Ihrer Software entsprechen.

INSTALLIEREN DES DRUCKERTREIBERS/ PC-FAX-TREIBERS

- Standardinstallation: Seite 15
 - Installation durch Angabe der Geräteadresse: Seite 18
 - VERWENDUNG DES GERÄTS ALS GEMEINSAM BENUTZTER DRUCKER: Seite 20
- ### INSTALLIEREN DES PRINTER STATUS MONITOR: Seite 22

INSTALLIEREN DES DRUCKERTREIBERS/ PC-FAX-TREIBERS

In diesem Abschnitt wird erläutert, wie Sie den Druckertreiber und den PC-Fax-Treiber installieren, wenn das Gerät mit einem Windows-Netzwerk (TCP/IP-Netzwerk) verbunden ist.

Unterstützte Betriebssysteme: Windows 2000*/XP*/Server 2003*/Vista*/Server 2008*

* Zur Installation der Software müssen Sie über Administratorrechte verfügen.



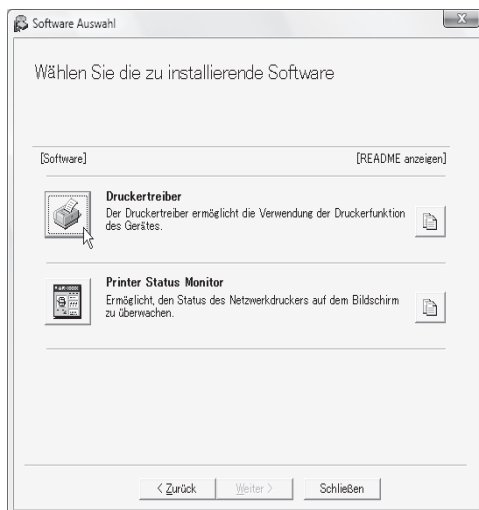
- Für die Verwendung des PS-Druckertreibers oder des PPD-Treibers ist das PS3-Modul erforderlich.
- Obwohl sich die Erklärungen der Installationsanleitung in diesem Abschnitt auf den Druckertreiber konzentrieren, gelten sie sowohl für den Druckertreiber als auch für den PC-Fax-Treiber.

► Standardinstallation

Wenn der Software-Auswahlbildschirm in Schritt 6 "ÖFFNEN DES SOFTWARE-AUSWAHLBILDSCHIRMS (FÜR ALLE SOFTWARE)" (Seite 14) angezeigt wird, führen Sie die nachfolgenden Schritte aus.

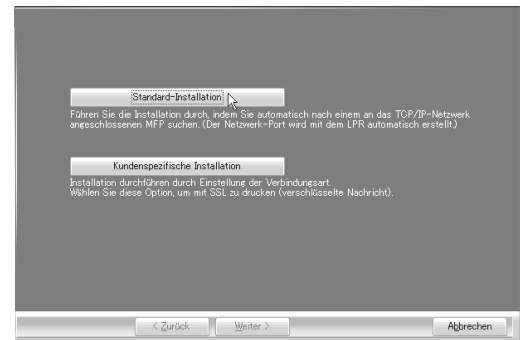
1 Klicken Sie auf die Schaltfläche [Druckertreiber].

Klicken Sie auf der "Disc 2" CD-ROM die Schaltfläche [PC-Fax-Treiber], um den PC-Fax-Treiber zu installieren.



* Die oben angezeigte Ansicht erscheint bei Verwendung der CD-ROM "Disc 1".

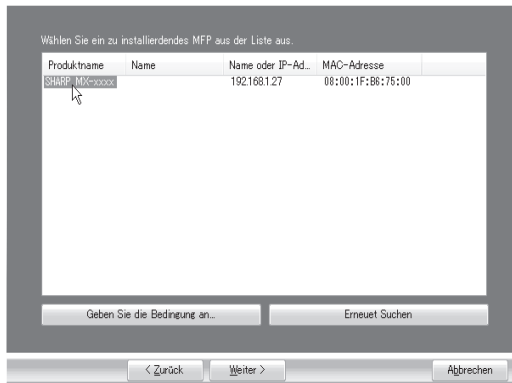
2 Klicken Sie auf die Schaltfläche [Standardinstallation].



Wenn Sie [Kundenspezifische Installation] auswählen, können Sie jeden beliebigen der nachfolgenden Punkte ändern. Wenn Sie [Standard-Installation] auswählen, wird die Installation wie unten angegeben erfolgen.

- Geräteanschlussmethode: LPR
Direktdruck (Auto-Suche)
 - Als Standarddrucker: Ja (PC-Fax-Treiber ausgenommen)
 - Druckertreibernamen: Kann nicht geändert werden
 - PCL Drucker Screen Fonts: Installiert
- Wenn Sie [Kundenspezifische Installation] ausgewählt haben, müssen Sie [LPR Direktdruck (Auto-Suche)] auswählen und auf [Weiter] klicken.
- Wenn Sie nicht [LPR Direktdruck (Auto-Suche)] ausgewählt haben, finden Sie weitere Informationen auf den folgenden Seiten:
- LPR Direktdruck (Adresse Festlegen): Seite 18
 - Gemeinsam benutzter Drucker: Seite 20

3 Die mit dem Netzwerk verbundenen Drucker werden erkannt. Wählen Sie das Gerät aus und klicken Sie auf die Schaltfläche [Weiter].

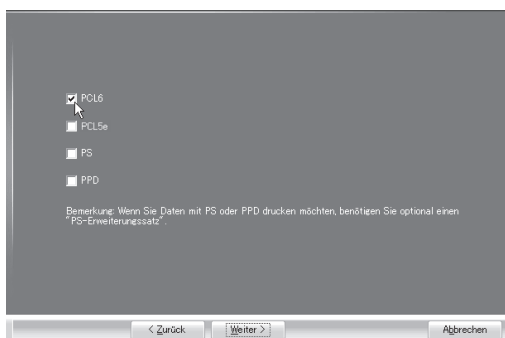


- Falls das Gerät nicht erkannt wird, kontrollieren Sie, ob das Gerät eingeschaltet und mit dem Netzwerk verbunden ist, und klicken Sie anschließend auf die Schaltfläche [Erneuet Suchen].
- Alternativ können Sie auf die Schaltfläche [Geben Sie die Bedingung an] klicken und über die Eingabe des Gerätenamens (Hostname) oder der IP-Adresse nach dem Gerät suchen.
 ÜBERPRÜFEN DER IP-ADRESSE (Seite 36)

4 Ein Bestätigungsfenster wird angezeigt. Prüfen Sie die Angaben und klicken Sie anschließend auf die Schaltfläche [Weiter].

5 Wählen Sie im Fenster für die Auswahl des Druckertreibers den gewünschten Druckertreiber aus und klicken Sie auf die Schaltfläche [Weiter].

Klicken Sie auf das Kontrollkästchen für den gewünschten Druckertreiber, damit es mit einem Häkchen (☒) versehen wird.



- Bei der Installation des PC-Fax-Treibers wird dieses Fenster nicht angezeigt. Fahren Sie mit dem nächsten Schritt fort.
- Für die Verwendung des PS-Druckertreibers oder des PPD-Treibers ist das PS3-Modul erforderlich.

6 Wenn Sie gefragt werden, ob der Drucker Ihr Standarddrucker sein soll oder nicht, treffen Sie eine Auswahl und klicken Sie auf die Schaltfläche [Weiter].

Wenn Sie mehrere Treiber installieren, müssen Sie festlegen, welcher Druckertreiber als Standarddrucker verwendet werden soll. Wenn Sie keinen der Druckertreiber als Standarddrucker einrichten möchten, wählen Sie [Nein].



Wenn Sie in Schritt 2 auf die Schaltfläche [Kundenspezifische Installation] geklickt haben, werden die folgenden Fenster angezeigt.

- Druckername-Fenster**
Wenn Sie den Druckernamen ändern möchten, geben Sie den gewünschten Namen ein und klicken Sie auf die Schaltfläche [Weiter].
- Bestätigungsfenster für die Installation der Anzeigeschrift**
Zum Installieren der Anzeigeschrift für den PCL-Druckertreiber müssen Sie [Ja] auswählen und auf die Schaltfläche [Weiter] klicken.
 - Bei der Installation des PC-Fax-Treibers wird dieses Fenster nicht angezeigt. Fahren Sie mit dem nächsten Schritt fort.
 - Wenn Sie nicht den PCL-Druckertreiber, sondern den PS-Druckertreiber oder den PPD-Treiber installieren, müssen Sie [Nein] auswählen und auf die Schaltfläche [Weiter] klicken.

7 Befolgen Sie die Anweisungen auf dem Bildschirm.

Lesen Sie die Meldung im dann angezeigten Fenster und klicken Sie auf die Schaltfläche [Weiter].

Die Installation beginnt.



- Wenn Sie Windows Vista/Server 2008 verwenden**
Wenn eine Sicherheitsmeldung erscheint, können Sie mit Sicherheit auf [Diese Software trotzdem installieren] klicken.
- Wenn Sie Windows 2000/XP/Server 2003 verwenden**
Wenn eine Warnmeldung bezüglich des Windows-Logo-Tests oder der digitalen Signatur angezeigt wird, müssen Sie auf die Schaltfläche [Installation fortsetzen] oder [Ja] klicken.

8 Wenn der Bildschirm Installation abgeschlossen angezeigt wird, klicken Sie auf die Schaltfläche [OK].

9 Klicken Sie auf die Schaltfläche [Schließen] im Fenster von Schritt 1.



Nach der Installation wird möglicherweise eine Meldung angezeigt, die Sie dazu auffordert, Ihren Computer neu zu starten. Klicken Sie in diesem Fall auf die Schaltfläche [Ja], um Ihren Computer neu zu starten.

Damit schließen Sie die Installation ab.

- Lesen Sie nach der Installation "Nach dem Installieren des Druckertreibers müssen Sie die Druckertreibereinstellungen entsprechend den installierten Optionen und der Art und Größe des im Gerät eingelegten Papiers konfigurieren. Zum Konfigurieren des Druckertreibers gehen Sie wie nachfolgend beschrieben vor." (Seite 33), um die Druckertreibereinstellungen zu konfigurieren.
- Wenn Sie den PS-Druckertreiber oder den PPD-Treiber installiert haben, können Sie die PS-Anzeigeschrift von der mit dem PS3-Modul gelieferten "PRINTER UTILITIES"-CD-ROM installieren. Siehe "INSTALLIEREN DER PS-ANZEIGESCHRIFTEN" (Seite 21).
- Wenn Sie das Gerät als einen gemeinsam genutzten Drucker verwenden, lesen Sie bitte den Abschnitt "VERWENDUNG DES GERÄTS ALS GEMEINSAM BENUTZTER DRUCKER" (Seite 20).

► Installation durch Angabe der Geräteadresse

Wenn das Gerät nicht gefunden wird, weil es nicht eingeschaltet ist oder sonstige Gründe vorliegen, können Sie die Installation durch Eingabe des Namens (Hostname) oder der IP-Adresse des Geräts ausführen.

Wenn der Software-Auswahlbildschirm in Schritt 6 "ÖFFNEN DES SOFTWARE-AUSWAHLBILDSCHIRMS (FÜR ALLE SOFTWARE)" (Seite 14) angezeigt wird, führen Sie die nachfolgenden Schritte aus.

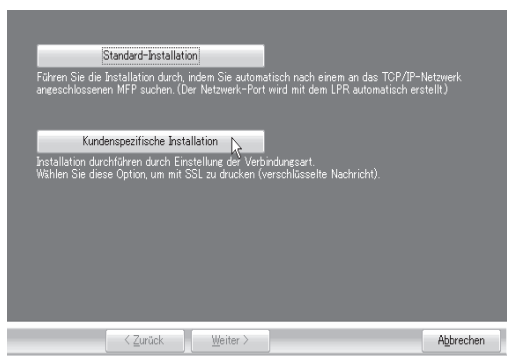
1 Klicken Sie auf die Schaltfläche [Druckertreiber].

Klicken Sie auf der "Disc 2" CD-ROM die Schaltfläche [PC-Fax-Treiber], um den PC-Fax-Treiber zu installieren.



* Die oben angezeigte Ansicht erscheint bei Verwendung der CD-ROM "Disc 1".

2 Klicken Sie auf die Schaltfläche [Kundenspezifische Installation].

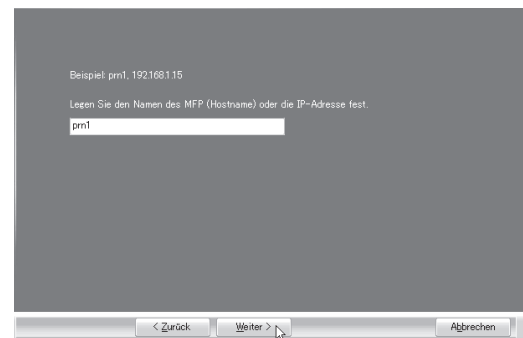


3 Wenn Sie gefragt werden, wie der Drucker angeschlossen ist, wählen Sie [LPR Direktdruck (Adresse Festlegen)] aus und klicken Sie auf die Schaltfläche [Weiter].



4 Geben Sie den Namen (Hostname) oder die IP-Adresse des Geräts ein, und klicken Sie auf die Schaltfläche [Weiter].

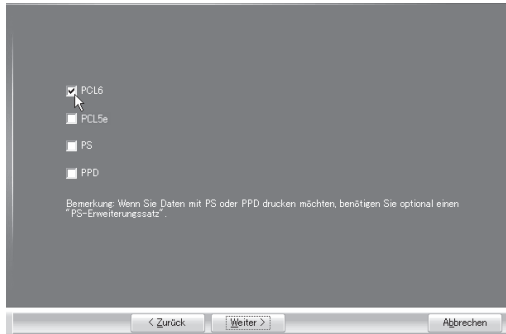
🔍 ÜBERPRÜFEN DER IP-ADRESSE (Seite 36)



5 Wenn das Modellauswahl-Fenster angezeigt wird, wählen Sie die Bezeichnung Ihres Gerätemodells aus und klicken Sie auf die Schaltfläche [Weiter].

6 Wählen Sie im Fenster für die Auswahl des Druckertreibers den gewünschten Druckertreiber aus und klicken Sie auf die Schaltfläche [Weiter].

Klicken Sie auf das Kontrollkästchen für den gewünschten Druckertreiber, damit es mit einem Häkchen (☒) versehen wird.



- Bei der Installation des PC-Fax-Treibers wird dieses Fenster nicht angezeigt. Fahren Sie mit dem nächsten Schritt fort.
- Für die Verwendung des PS-Druckertreibers oder des PPD-Treibers ist das PS3-Modul erforderlich.

7 Wählen Sie, ob der Drucker als Standarddrucker eingerichtet werden soll, und klicken Sie auf die Schaltfläche [Weiter].

Wenn Sie mehrere Treiber installieren, müssen Sie festlegen, welcher Druckertreiber als Standarddrucker verwendet werden soll. Wenn Sie keinen der Druckertreiber als Standarddrucker einrichten wollen, wählen Sie [Nein].

8 Wenn das Druckernamen-Fenster angezeigt wird, klicken Sie auf die Schaltfläche [Weiter].

Wenn Sie den Druckernamen ändern möchten, geben Sie den gewünschten Namen ein.

9 Wenn Sie gefragt werden, ob Sie die Anzeigeschrift installieren möchten, wählen Sie eine Antwort aus und klicken Sie auf die Schaltfläche [Weiter].

- Bei der Installation des PC-Fax-Treibers wird dieses Fenster nicht angezeigt. Fahren Sie mit dem nächsten Schritt fort.
- Wenn Sie nicht den PCL-Druckertreiber, sondern den PS-Druckertreiber oder den PPD-Treiber installieren, müssen Sie [Nein] auswählen und auf die Schaltfläche [Weiter] klicken.

10 Folgen Sie den Anweisungen auf dem Bildschirm.

Lesen Sie die Meldung im dann angezeigten Fenster und klicken Sie auf die Schaltfläche [Weiter]. Die Installation beginnt.



- **Wenn Sie Windows Vista/Server 2008 verwenden**
Wenn eine Sicherheitsmeldung erscheint, können Sie mit Sicherheit auf [Diese Software trotzdem installieren] klicken.
- **Wenn Sie Windows 2000/XP/Server 2003 verwenden**
Wenn eine Warnmeldung bezüglich des Windows-Logo-Tests oder der digitalen Signatur angezeigt wird, müssen Sie auf die Schaltfläche [Installation fortsetzen] oder [Ja] klicken.

11 Wenn der Bildschirm Installation abgeschlossen angezeigt wird, klicken Sie auf die Schaltfläche [OK].

12 Klicken Sie auf die Schaltfläche [Schließen] im Fenster von Schritt 1.



Nach der Installation wird möglicherweise eine Meldung angezeigt, die Sie dazu auffordert, Ihren Computer neu zu starten. Klicken Sie in diesem Fall auf die Schaltfläche [Ja], um Ihren Computer neu zu starten.

Damit schließen Sie die Installation ab.

- Lesen Sie nach der Installation "Nach dem Installieren des Druckertreibers müssen Sie die Druckertreibereinstellungen entsprechend den installierten Optionen und der Art und Größe des im Gerät eingelegten Papiers konfigurieren. Zum Konfigurieren des Druckertreibers gehen Sie wie nachfolgend beschrieben vor." (Seite 33), um die Druckertreibereinstellungen zu konfigurieren.
- Wenn Sie den PS-Druckertreiber oder den PPD-Treiber installiert haben, können Sie die PS-Anzeigeschrift von der mit dem PS3-Modul gelieferten "PRINTER UTILITIES"-CD-ROM installieren. Siehe "INSTALLIEREN DER PS-ANZEIGESCHRIFTEN" (Seite 21).

VERWENDUNG DES GERÄTS ALS GEMEINSAM BENUTZTER DRUCKER

Wenn Sie das Gerät als gemeinsam benutzten Drucker in einem Windows-Netzwerk verwenden möchten und der Druckertreiber oder der PC-Fax-Treiber auf einem Druckserver installiert ist, gehen Sie zum Installieren des Druckertreibers oder des PC-Fax-Treibers auf den Client-Computern wie nachfolgend beschrieben vor.



- Fragen Sie Ihren Netzwerkadministrator nach dem Servernamen und dem Druckernamen des Gerätes im Netzwerk.
- Anleitungen für das Konfigurieren von Einstellungen am Druckserver finden Sie im Bedienungshandbuch oder der Hilfe-Datei des Betriebssystems. Der hier erläuterte "Druckserver" ist ein an das Gerät direkt angeschlossener Computer, und die "Clients" sind andere Computer, die mit dem gleichen Netzwerk wie der Druckserver verbunden sind.
- Installieren Sie auf den Client-Computern den gleichen Druckertreiber wie den, der auf dem Druckserver installiert ist.

Wenn der Software-Auswahlbildschirm in Schritt 6 "ÖFFNEN DES SOFTWARE-AUSWAHLBILDSCHIRMS (FÜR ALLE SOFTWARE)" (Seite 14) angezeigt wird, führen Sie die nachfolgenden Schritte aus.

1 Klicken Sie auf die Schaltfläche [Druckertreiber].

Klicken Sie auf der "Disc 2" CD-ROM die Schaltfläche [PC-Fax-Treiber], um den PC-Fax-Treiber zu installieren.



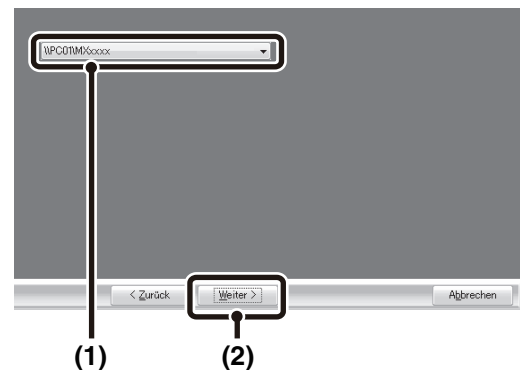
* Die oben angezeigte Ansicht erscheint bei Verwendung der CD-ROM "Disc 1".

2 Klicken Sie auf die Schaltfläche [Kundenspezifische Installation].

3 Wählen [Gemeinsam benutzter Drucker] aus und klicken Sie auf die Schaltfläche [Weiter].



4 Wählen Sie den Druckernamen aus (konfiguriert als gemeinsamer Drucker).



(1) Wählen Sie den Druckernamen (konfiguriert als ein gemeinsamer Drucker an einem Druckerserver) aus einer Liste aus.

Wenn Sie Windows 2000/XP verwenden Server 2003 verwenden, können Sie auch auf die unterhalb der Liste angezeigte Schaltfläche [Netzwerkschnittstelle hinzufügen] klicken, und den Drucker auswählen, der zum Durchsuchen des dann angezeigten Netzwerks gemeinsam verwendet werden kann.

(2) Klicken Sie auf die Schaltfläche [Weiter].



Wird der gemeinsam benutzte Drucker nicht in der Liste angezeigt, überprüfen Sie die Druckserver-Einstellungen.

5 Führen Sie zur Fortsetzung der Installation die Schritte 5 bis 12 auf Seite 19 aus.

Achten Sie im Auswahlfenster des Druckertreibers darauf, denselben Druckertreiber auszuwählen, der bereits für den Druckserver installiert wurde. Damit schließen Sie die Installation ab.

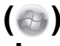
Damit schließen Sie die Installation ab.

Wenn Sie den PS-Druckertreiber oder den PPD-Treiber installiert haben, können Sie die PS-Anzeigeschrift von der mit dem PS3-Modul gelieferten "PRINTER UTILITIES"-CD-ROM installieren. Siehe "INSTALLIEREN DER PS-ANZEIGESCHRIFTEN" (Seite 21).

INSTALLIEREN DER PS-ANZEIGESCHRIFTEN

Die Schriften, die vom PS-Druckertreiber verwendet werden können, finden Sie auf der mit dem PS3-Modul gelieferten "PRINTER UTILITIES"-CD-ROM. Installieren Sie diese Schriften für den PS-Druckertreiber, soweit erforderlich.

1 Legen Sie die mit dem PS3-Modul gelieferte "PRINTER UTILITIES"-CD-ROM in das CD-ROM-Laufwerk Ihres Computers.

2 Klicken Sie auf die Schaltfläche [Start] (), klicken Sie auf [Computer] und doppelklicken Sie auf das [CD-ROM]-Symbol ().

Klicken Sie in Windows XP/Server 2003 auf die Schaltfläche [Start], dann auf [Arbeitsplatz], und doppelklicken Sie dann auf das Symbol [CD-ROM].

3 Doppelklicken Sie auf das [Setup]-Symbol ().



In Windows Vista/Server 2008, wenn eine Meldung erscheint, die um Bestätigung bittet, klicken Sie auf [Zulassen].

4 Das Fenster "LIZENZVEREINBARUNG" wird angezeigt. Lesen Sie die Lizenzvereinbarung sorgfältig durch und klicken Sie anschließend auf [Ja].



Die "LIZENZVEREINBARUNG" kann in einer anderen Sprache angezeigt werden. Wählen Sie dazu die gewünschte Sprache aus dem Sprachenmenü. Um die Software in der gewählten Sprache zu installieren, fahren Sie mit der Installation unter Beibehaltung der gewünschten Sprache fort.

5 Lesen Sie die Meldung im Fenster "Willkommen!" und klicken Sie anschließend auf [Weiter].

6 Klicken Sie auf die Schaltfläche [PS Screen Font].



7 Befolgen Sie die Anweisungen auf dem Bildschirm.

8 Klicken Sie auf die Schaltfläche [Schließen] im Fenster von Schritt 6.

2

INSTALLIEREN DES PRINTER STATUS MONITOR

Printer Status Monitor ist ein Druckerdienstprogramm, das es allgemeinen Benutzern erlaubt, den aktuellen Gerätestatus auf ihrem Computerbildschirm einzusehen, etwa um zu überprüfen, dass das Gerät druckbereit ist. Der Printer Status Monitor zeigt Fehlerinformationen wie z. B. Papierstaus, Informationen zur Druckerkonfiguration (z. B., ob ein Finisher installiert ist oder nicht) als Bild, die verwendbaren Papierformate und die verbleibende Papiermenge an.

Unterstützte Betriebssysteme: Windows 2000*/XP*/Server 2003*/Vista*/Server 2008*

* Zur Installation der Software müssen Sie über Administratorrechte verfügen.

Wenn der Software-Auswahlbildschirm in Schritt 6 "ÖFFNEN DES SOFTWARE-AUSWAHLBILDSCHIRMS (FÜR ALLE SOFTWARE)" (Seite 14) angezeigt wird, führen Sie die nachfolgenden Schritte aus.

1 Klicken Sie auf die Schaltfläche [Printer Status Monitor].



2 Befolgen Sie die Anweisungen auf dem Bildschirm.

3 Wenn der Bildschirm Installation abgeschlossen angezeigt wird, klicken Sie auf die Schaltfläche [Beenden].

Damit der Printer Status Monitor automatisch startet, wenn Ihr Computer gestartet wird, markieren Sie das Kontrollkästchen [Fügen Sie dieses Programm in Ihrer Startleiste hinzu] ☒ und klicken Sie auf die Schaltfläche [Beenden].

4 Klicken Sie auf die Schaltfläche [Schließen] im Fenster von Schritt 1.



Nach der Installation wird möglicherweise eine Meldung angezeigt, die Sie dazu auffordert, Ihren Computer neu zu starten. Klicken Sie in diesem Fall auf die Schaltfläche [Ja], um Ihren Computer neu zu starten.

Damit schließen Sie die Installation ab.

Anleitungen zur Verwendung des Printer Status Monitor finden Sie in der Hilfe-Datei. Zum Lesen der Hilfe-Datei gehen Sie wie folgt vor:

Klicken Sie auf die Schaltfläche [Start] von Windows, wählen Sie [Alle Programme] ([Programme] in Windows 2000) aus, dann [SHARP Printer Status Monitor] und anschließend [Hilfe].

EINRICHTUNG IN EINER MACINTOSH-UMGEBUNG

In diesem Abschnitt wird erläutert, wie Sie die PPD-Datei installieren, um das Drucken über einen Macintosh zu ermöglichen, und wie Sie die Druckertreibereinstellungen konfigurieren.

- ☞ MAC OS X: diese Seite
(v10.2.8, v10.3.9, v10.4.11, v10.5 - 10.5.6)
- ☞ MAC OS 9.0 - 9.2.2: Seite 27

- Um das Gerät als Drucker in einer Macintosh-Umgebung nutzen zu können, werden das Druckermodul und das PS3-Modul benötigt. Außerdem muss das Gerät an ein Netzwerk angeschlossen werden.
- Der Scannertreiber und der PC-Fax-Treiber können in einer Macintosh-Umgebung nicht verwendet werden.

MAC OS X



Die Erklärungen hinsichtlich der Bildschirme und Vorgehensweisen sind in erster Linie für den MAC OS X v10.4. Die Bildschirme können bei anderen Versionen des Betriebssystems unterschiedlich sein.

1 Legen Sie die "Software CD-ROM" in das CD-ROM-Laufwerk Ihres Computers ein.

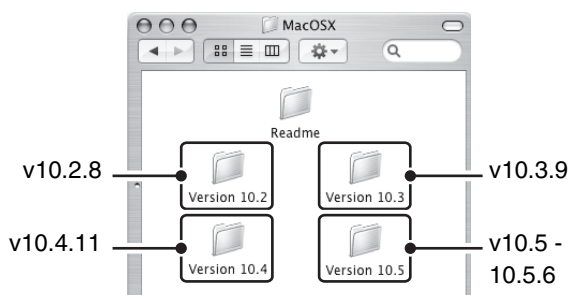
Legen Sie die "Software CD-ROM" mit der Aufschrift "Disc 2" ein.

2 Doppelklicken Sie auf das [CD-ROM]-Symbol (📀) auf dem Desktop.

3 Doppelklicken Sie auf den Ordner [MacOSX].

Bitte lesen Sie die "ReadMe First"-Datei, bevor Sie die Software installieren. "ReadMe First" befindet sich im Unterordner [German] des Ordners [Readme].

4 Klicken Sie zweimal auf den Ordner entsprechend den Versionen des Betriebssystems.



5 Doppelklicken Sie auf das [MX-B06]-Symbol (🖨️).



Wenn das Fenster "Identifizieren" in Mac OS X v10.2.8 angezeigt wird, geben Sie das Passwort ein und klicken Sie auf die Schaltfläche [OK].

6 Klicken Sie auf die Schaltfläche [Fortfahren].



7 Das Fenster für Lizenzvereinbarung wird angezeigt. Lesen Sie die Lizenzvereinbarung sorgfältig durch und klicken Sie dann auf die Schaltfläche [Fortfahren].

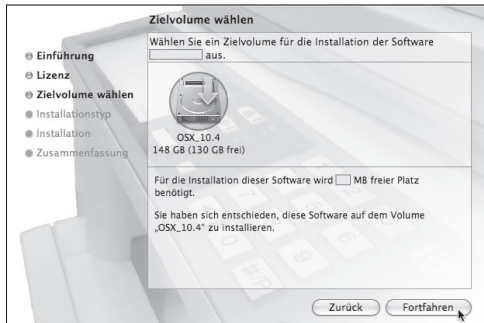
Eine Meldung wird angezeigt, in der Sie gefragt werden, ob Sie den Lizenzbedingungen zustimmen. Klicken Sie auf die Schaltfläche [Zustimmen].



Falls die Lizenz in einer anderen Sprache angezeigt wird, können Sie die Sprache im Sprachenmenü ändern.

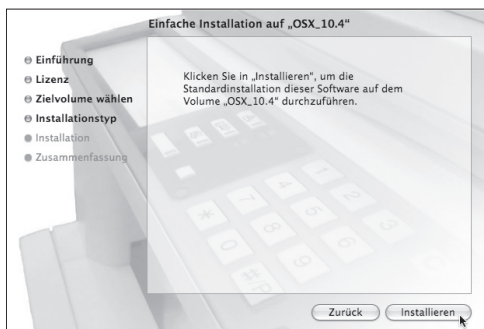
8 Wählen Sie das Laufwerk, auf dem Sie die PPD-Datei installieren möchten, und klicken Sie auf die Schaltfläche [Fortfahren].

Sie müssen das Laufwerk wählen, auf dem Ihr Betriebssystem installiert wurde.



9 Klicken Sie auf die Schaltfläche [Installieren].

Die Installation beginnt.



Wenn das Fenster "Identifizieren" angezeigt wird, geben Sie das Passwort ein und klicken Sie auf die Schaltfläche [OK].

10 Wenn die Meldung "Die Software wurde erfolgreich installiert" im Installationsfenster angezeigt wird, klicken Sie auf die Schaltfläche [Schließen].

Damit ist die Softwareinstallation abgeschlossen. Konfigurieren Sie als nächstes die Druckertreibereinstellungen.

11 Wählen Sie [Dienstprogramme] aus dem Menü [Gehe zu].

- Wenn Sie das Betriebssystem Mac OS X v10.5 bis 10.5.6 verwenden, klicken Sie im Apple-Menü () auf [Systemeinstellungen] und wählen Sie [Drucken & Faxen] (🖨️). Falls der Bildschirm zum Hinzufügen eines Druckers erscheint, klicken Sie auf die Schaltfläche [+], und fahren Sie mit Schritt 14 fort.
- Falls Sie einen Mac OS X v10.2.8 verwenden, wählen Sie [Programme] aus dem Menü [Gehe zu].



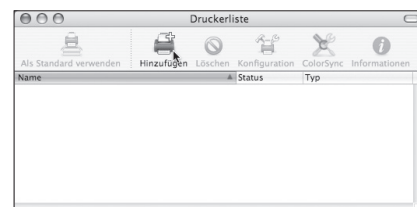
12 Doppelklicken Sie auf das [Drucker-Dienstprogramm]-Symbol (🖨️).

Falls Sie einen Mac OS X v10.2.8 verwenden, klicken Sie bitte zweimal auf den Ordner [Dienstprogramme] und klicken anschließend zweimal auf das Symbol [Print Center].



Wenn Sie zum ersten Mal einen Druckertreiber auf Ihrem Computer installieren, wird ein Bestätigungsfenster angezeigt. Klicken Sie auf die Schaltfläche [Hinzufügen].

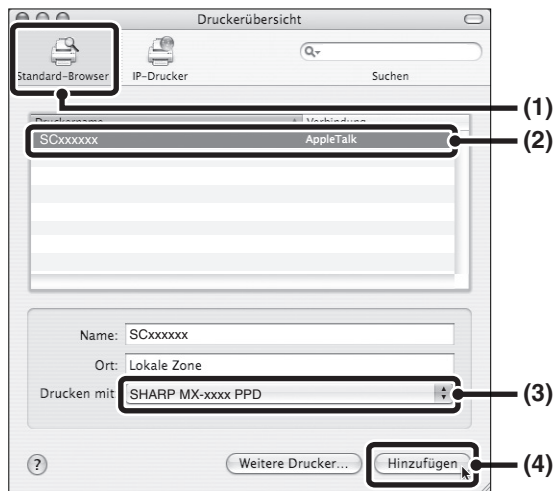
13 Klicken Sie auf [Hinzufügen].



14 Konfigurieren Sie den Druckertreiber.

Das Vorgehen bei der Konfiguration des Druckertreibers hängt von der Version des Betriebssystems ab. Die Vorgehensweise für Versionen 10.4.11 und 10.5 - 10.5.6 sowie für andere Versionen wird nachfolgend erläutert.

v10.4.11, v10.5 - 10.5.6



(1) Klicken Sie auf [Standard-Browser].

Wenn mehrere AppleTalk-Zonen angezeigt werden, wählen Sie die Zone, die den Drucker aus dem Menü enthält.
Wenn Sie Mac OS X v10.5 bis 10.5.6 verwenden, klicken Sie auf das Symbol [Standard].

(2) Klicken Sie auf den Modellnamen des Druckers.

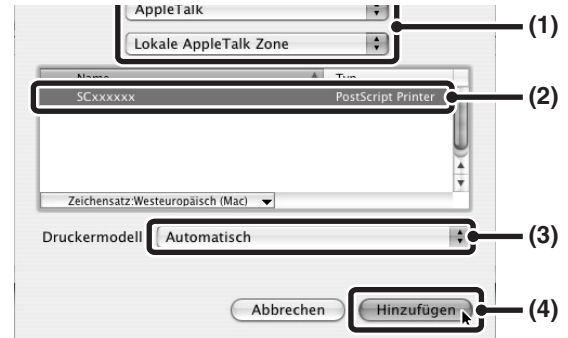
Der Name des Gerätemodells erscheint gewöhnlich als [SCxxxxxx]. ("xxxxxx" ist eine Folge von Buchstaben, die für den Modellnamen steht.)
Die PDF-Datei des Geräts wird automatisch ausgewählt.

(3) Achten Sie darauf, dass die PPD-Datei Ihres Modells ausgewählt wurde.

(4) Klicken Sie auf die Schaltfläche [Hinzufügen].

Die PPD-Datei des Geräts wird automatisch gewählt und die im Gerät installierten Peripheriegeräte werden erkannt und automatisch installiert.

v10.2.8, v10.3.9



(1) Wählen Sie [AppleTalk] aus.

Wenn mehrere AppleTalk-Zonen angezeigt werden, wählen Sie die Zone, die den Drucker aus dem Menü enthält.

(2) Klicken Sie auf den Modellnamen des Druckers.

Der Name des Gerätemodells erscheint gewöhnlich als [SCxxxxxx]. ("xxxxxx" ist eine Folge von Buchstaben, die für den Modellnamen steht.)

(3) Wählen Sie die PPD-Datei des Geräts.

Falls Sie einen Mac OS X v10.3.9 verwenden, wählen Sie bitte den Punkt [Automatisch].
Falls Sie einen Mac OS X v10.2.8 verwenden, wählen Sie [Sharp] und klicken die PPD-Datei Ihres Modells an.

(4) Klicken Sie auf die Schaltfläche [Hinzufügen].

Falls Sie auf Mac OS X V. 10.3.9 arbeiten, wird die PPD-Datei des Geräts automatisch ausgewählt, und die auf dem Gerät installierten Peripheriegeräte werden erkannt und automatisch konfiguriert.



Die PPD-Datei wird in den folgenden Ordnern auf der Startdisk installiert.
[Library] - [Printers] - [PPDs] - [Contents] - [Resources] - [de.lproj]

15 Druckerinformationen anzeigen.



(1) Klicken Sie auf den Namen des Druckers.

Wenn Sie Mac OS X v10.5 bis 10.5.6 verwenden, klicken Sie auf die Schaltfläche [Optionen & Zubehör], dann auf die Registerkarte [Treiber] und fahren Sie mit Schritt 16 fort.

(2) Klicken Sie auf [Informationen].

Falls Sie mit Mac OS X V. 10.2.8 arbeiten, wählen Sie [Informationen] im Menü [Drucker].

16 Wählen Sie die Gerätekonfiguration aus.

Wenn Sie unter (3) in Schritt 14 [Automatisch] gewählt haben, wird die Gerätekonfiguration erkannt und automatisch eingerichtet. Prüfen Sie die konfigurierten Einstellungen, um sich zu vergewissern, dass sie korrekt sind.

(1) Wählen Sie [Installationsoptionen] aus.

Wenn Sie Mac OS X v10.5 bis 10.5.6 verwenden, wird diese Ansicht nicht angezeigt.

(2) Wählen Sie die Optionen, die auf dem Gerät installiert sind.

(3) Klicken Sie auf die Schaltfläche [Änderungen aktivieren].

Wenn Sie Mac OS X v10.5 bis 10.5.6 verwenden, klicken Sie auf die Schaltfläche [OK].

(4) Klicken Sie, um das Fenster zu schließen.

Damit ist die Konfiguration des Druckertreibers abgeschlossen.

MAC OS 9.0 - 9.2.2



Wenn Sie Mac OS 9.0 bis 9.2.2 verwenden, vergewissern Sie sich, dass "LaserWriter 8" installiert wurde und dass unter "Erweiterungen Ein/Aus" unter "Kontrollfelder" das Kontrollkästchen "LaserWriter 8" markiert ist. Wenn nicht, so installieren Sie es von der mit Ihrem Macintosh-Computer gelieferten System-CD-ROM.

1 Legen Sie die "Software CD-ROM" in das CD-ROM-Laufwerk Ihres Computers ein.

Legen Sie die "Software CD-ROM" mit der Aufschrift "Disc 2" ein.

2 Doppelklicken Sie auf das [CD-ROM]-Symbol () auf dem Desktop.

3 Doppelklicken Sie auf den Ordner [MacOS].

Bitte lesen Sie die "ReadMe First"-Datei, bevor Sie die Software installieren. "ReadMe First" befindet sich im Ordner [Readme] im Ordner [German].

4 Doppelklicken Sie auf das [Installer]-Symbol ()

5 Klicken Sie auf die Schaltfläche [Installieren].



6 Das Fenster für Lizenzvereinbarung wird angezeigt. Lesen Sie die Lizenzvereinbarung sorgfältig durch und klicken Sie anschließend auf [Ja].

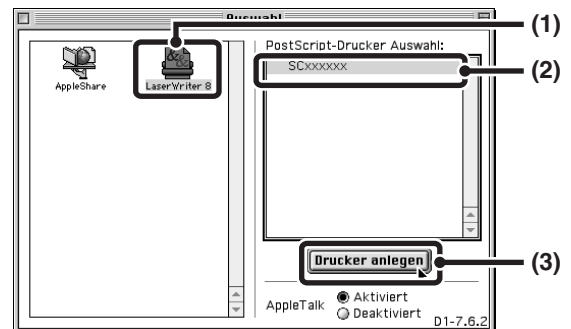
7 Lesen Sie die Meldung im angezeigten Fenster und klicken Sie auf die Schaltfläche [Fortfahren].

Die Installation der PPD-Datei beginnt. Nach der Installation wird möglicherweise eine Meldung angezeigt, die Sie dazu auffordert, Ihren Computer neu zu starten. Klicken Sie auf die Schaltfläche [OK] und starten Sie Ihren Computer neu.

Damit ist die Softwareinstallation abgeschlossen. Konfigurieren Sie als nächstes die Druckertreibereinstellungen.

8 Wählen Sie [Auswahl] aus dem Apple-Menü.

9 Richten Sie einen Drucker ein.



(1) Klicken Sie auf das [LaserWriter 8]-Symbol.

Wenn mehrere AppleTalk-Zonen angezeigt werden, wählen Sie die Zone aus, die den Drucker enthält.

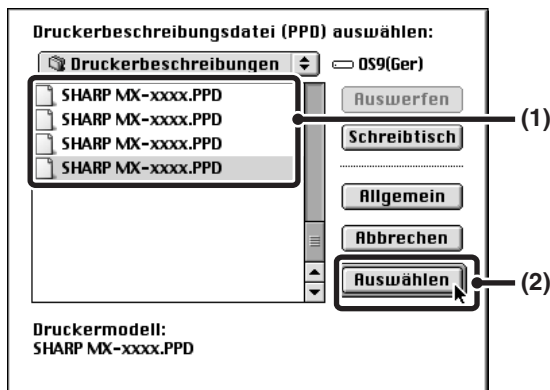
(2) Klicken Sie auf den Modellnamen des Druckers.

Der Name des Gerätemodells erscheint gewöhnlich als [SCxxxxxx]. ("xxxxxx" ist eine Folge von Buchstaben, die für den Modellnamen steht.)

(3) Klicken Sie auf die Schaltfläche [Drucker anlegen].

2

10 Wählen Sie eine PPD-Datei aus.



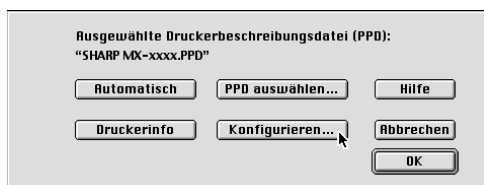
- (1) Klicken Sie auf die PPD-Datei für Ihr Modell.
- (2) Klicken Sie auf die Schaltfläche [Auswählen].



- Wenn das Obige Dialogfeld nicht angezeigt wird und Sie zum Dialogfeld "Auswahl" zurückkehren, gehen Sie wie folgt vor, um die PPD-Datei manuell auszuwählen.
 - (1) Vergewissern Sie sich, dass das Gerät in der Liste "PostScript-Drucker Auswahl" ausgewählt ist, und klicken Sie anschließend auf die Schaltfläche [Einstellung] und dann auf [PPD auswählen].
 - (2) Wählen Sie die PPD-Datei für Ihr Modell aus und klicken Sie auf die Schaltfläche [Öffnen].
 - (3) Klicken Sie auf die Schaltfläche [OK].
- Die PPD-Datei wird im Ordner [Druckerbeschreibungen] im Ordner [Systemerweiterungen] installiert.

11 Vergewissern Sie sich, dass das richtige Gerät aus der Liste "PostScript-Drucker Auswahl" ausgewählt ist. Klicken Sie auf [Einstellung].

12 Klicken Sie auf die Schaltfläche [Konfigurieren].



Zum automatischen Konfigurieren der Einstellungen entsprechend den erkannten installierten Geräteoptionen, klicken Sie auf die Schaltfläche [Automatisch].

13 Wählen Sie die Gerätekonfiguration aus.

- (1) Wählen Sie die Optionen, die auf dem Gerät installiert sind.
- (2) Klicken Sie auf die Schaltfläche [OK].

14 Klicken Sie zum Schließen des Fensters auf die Schaltfläche [OK] im Fenster von Schritt 12.

15 Klicken Sie zum Schließen von "Auswahl" auf das Schließfeld (□).

Damit ist die Konfiguration des Druckertreibers abgeschlossen.

Installation der Bildschirm-Schriftarten

Die Bildschirmschriftarten für Mac OS 9.0 - 9.2.2 befinden sich in dem [Schrift]-Ordner auf der "PRINTER UTILITIES"-CD-ROM, die dem der PS3-Karte beiliegt. Kopieren Sie die Schriften, die Sie installieren möchten, in den Systemordner der Startplatte.




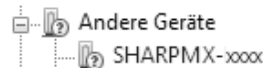
Wenn Probleme im Zusammenhang mit den installierten Bildschirm-Schriftarten auftreten sollten, dann entfernen Sie unverzüglich die installierten Schriftarten vom System.

WENN DIE INSTALLATION NICHT ERFOLGREICH WAR

In diesem Abschnitt finden Sie Lösungen zu möglichen Installationsproblemen. Sie können der folgenden Tabelle die entsprechende Seite entnehmen, auf der etwas zu Ihrer Frage oder Ihrem Problem steht.

- Die Software kann nicht installiert werden. 29
- Das Gerät wird nicht erkannt (bei Verbindung mit einem Netzwerk). 29
- Das Plug-and-Play-Fenster wird nicht angezeigt. (USB-Anschluss unter Windows) 30
- Der Druckertreiber wird mit Plug-and-Play nicht korrekt installiert (USB-Anschluss unter Windows). 30
- Der Druckertreiber kann nicht installiert werden (Windows 2000/XP/Server 2003) 31

Problem	Prüfung	Lösung
Die Software kann nicht installiert werden.	Ist genug freier Speicherplatz auf der Festplatte vorhanden?	Löschen Sie alle nicht erforderlichen Dateien und Anwendungen, um den freien Speicherplatz auf der Festplatte zu vergrößern.
	Verwenden Sie ein nicht unterstütztes Betriebssystem?	Stellen Sie sicher, dass die Software unter dem Betriebssystem ausgeführt werden kann. Weitere Informationen zu Installationsanforderungen für jedes Softwareprogramm unter Windows erhalten Sie, wenn Sie auf die Schaltfläche [README anzeigen] im Installer klicken. In einer Macintosh-Umgebung kann dies in der "ReadMe First"-Datei in dem Ordner [German] in dem [ReadMe]-Ordner auf der "Software CD-ROM", die dem Gerät beiliegt, nachgelesen werden.
Das Gerät wird nicht erkannt (bei Verbindung mit einem Netzwerk).	Ist die IP-Adresse des Geräts konfiguriert?	Wenn die IP-Adresse des Geräts nicht konfiguriert ist, wird das Gerät nicht erkannt. Vergewissern Sie sich, dass die IP-Adresse korrekt, wie unter "Systemeinstellungen" im "Netzwerkdrucker"-Handbuch auf der CD-ROM erklärt, konfiguriert ist.
	Ist Ihr Computer mit dem gleichen Netzwerk verbunden wie das Gerät?	Windows: Wenn das Gerät und Ihr Computer nicht mit dem gleichen lokalen Netzwerk verbunden sind, wird das Gerät nicht erkannt. Wenn die beiden mit verschiedenen Teilnetzen verbunden sind, klicken Sie auf die Schaltfläche [Geben Sie die Bedingung an] und geben Sie zum Suchen des Geräts den Gerätenamen (Hostnamen) oder die IP-Adresse ein. Macintosh: Wenn es mehrere AppleTalk-Zonen gibt, wählen Sie aus dem Menü die Zone aus, mit der das Gerät verbunden ist.

Problem	Prüfung	Lösung
Das Gerät wird nicht erkannt (bei Verbindung mit einem Netzwerk).	Ist Ihr Computer richtig an das Gerät angeschlossen?	Vergewissern Sie sich, dass das Kabel fest an den LAN-Anschluss Ihres Computers und des Gerätes angeschlossen ist. Überprüfen Sie ebenfalls die Anschlüsse am Netzzugang. 🔌 Anschließen an einen Netzwerkanschluss (Wenn die Netzwerk-Option installiert ist.) (Seite 37)
Das Plug-and-Play-Fenster wird nicht angezeigt. (USB-Anschluss unter Windows)	Ist das Gerät eingeschaltet?	Wenn ein USB-Kabel angeschlossen ist, prüfen Sie nach, ob das Gerät eingeschaltet ist, und dann verbinden Sie ein USB-Kabel mit dem Gerät.
	Verfügt Ihr Computer über einen USB-Anschluss?	Überprüfen Sie im Geräte-Manager Ihres Computers, ob eine USB-Schnittstelle verwendet werden kann. (Informationen zum "Geräte-Manager" finden Sie in der Windows-Hilfe.) Wenn ein USB-Anschluss verfügbar ist, wird der Typ Ihres Controller-Chipsatzes und der Root Hub unter "USB-Controller" im "Geräte-Manager" angezeigt. (Die angezeigten Elemente variieren je nach Computer.)  Wenn diese zwei Elemente angezeigt werden, sollte USB verwendet werden können. Wenn neben "USB-Controller" ein gelbes Ausrufezeichen steht oder die beiden Elemente nicht angezeigt werden, lesen Sie bitte in Ihrem Computerhandbuch nach oder wenden Sie sich an den Hersteller Ihres Computers, um einen USB-Anschluss zu ermöglichen, und installieren Sie dann den Druckertreiber neu.
Der Druckertreiber wird mit Plug-and-Play nicht korrekt installiert (USB-Anschluss unter Windows).	Haben Sie das Gerät vor der Installation des Druckertreibers an Ihren Computer angeschlossen?	Wenn das Gerät unter Windows 2000/XP/Vista vor der Installation des Druckertreibers vom Installer mit einem USB-Kabel an Ihren Computer angeschlossen wurde, müssen Sie überprüfen, ob immer noch Informationen über die nicht erfolgreiche Installation im "Geräte-Manager" stehen. (Informationen zum "Geräte-Manager" finden Sie in der Windows-Hilfe.) Wenn der Modellname des Geräts unter "Andere Geräte" im "Geräte-Manager" angezeigt wird, löschen Sie ihn, starten Sie Ihren Computer neu und installieren Sie den Druckertreiber noch einmal. 

► Der Druckertreiber kann nicht installiert werden (Windows 2000/XP/Server 2003)

Wenn der Druckertreiber nicht in Windows 2000/XP/Server 2003 installiert werden kann, führen Sie die folgenden Schritte durch, um Ihre Computereinstellungen zu überprüfen.

1 Klicken Sie auf die Schaltfläche [Start] und dann auf [Systemsteuerung].

Klicken Sie in Windows 2000 auf die [Start]-Taste, dann auf [Einstellungen], und dann auf [Systemsteuerung].

2 Klicken Sie auf [Leistung und Wartung] und dann auf [System].

Doppelklicken Sie in Windows 2000 auf das [System]-Symbol.

3 Klicken Sie auf die Registerkarte [Hardware] und dann auf die Schaltfläche [Treibersignierung].

4 Prüfen Sie die Einstellungen in "Wie soll Windows vorgehen?" ("Dateisignaturverifizierung" in Windows 2000).



Wenn [Sperren] ausgewählt ist, kann der Druckertreiber nicht installiert werden. Wählen Sie [Warnen] und installieren Sie den Druckertreiber erneut.

ENTFERNEN DER SOFTWARE

Zum Entfernen des Druckertreibers oder von Software, die mit dem Installer installiert wurde, gehen Sie wie nachfolgend beschrieben vor.

Windows

1 Klicken Sie auf die Schaltfläche [Start] und dann auf [Systemsteuerung].

Klicken Sie in Windows 2000 auf die [Start]-Taste, dann auf [Einstellungen], und dann auf [Systemsteuerung].

2 Klicken Sie auf [Programm deinstallieren].

- Unter Windows XP/Server 2003, klicken Sie auf [Software].
- Bei Windows 2000 doppelklicken Sie auf das [Software]-Symbol.

3 Wählen Sie die zu löschenden Programme oder Treiber aus.

Weitere Informationen finden Sie im Handbuch oder im Hilfetext des Betriebssystems.

4 Starten Sie den Computer neu.

Mac OS X

1 Löschen Sie den Drucker, der die PPD-Datei des Gerätes benutzt, aus der Druckerliste.

Wie Sie die Druckerliste anzeigen, finden Sie in Schritt 11 und 12 von "MAC OS X" (Seite 24).

2 Löschen der PPD-Datei.

Die PPD-Datei wurde in den folgenden Ordner auf die Startdisk kopiert.
[Library] - [Printers] - [PPDs] - [Contents] - [Resources] - [de.lproj]
Löschen Sie die PPD-Datei des Geräts aus diesem Ordner.

3 Löschen der Installationsinformationen.

Die Datei mit den Installationsinformationen wurde in den folgenden Ordner der Startdisk kopiert.
[Library] - [Receipts]
Löschen Sie die Datei [MX-B06.pkg] aus diesem Ordner.

Mac OS 9.0 - 9.2.2

Nach dem Löschen des Druckersymbols, das die PDD-Datei des Geräts auf dem Desktop benutzt, führen Sie folgende Schritte durch.

1 Legen Sie die "Software CD-ROM" in das CD-ROM-Laufwerk ein.

Legen Sie die "Software CD-ROM" mit der Aufschrift "Disc 2" ein.

2 Doppelklicken Sie auf das Symbol [CD-ROM] () auf dem Desktop und doppelklicken Sie auf den Ordner [MacOS].

3 Doppelklicken Sie auf das [Installer]-Symbol ().

4 Wählen Sie [Entfernen] im Menü "Install" und klicken Sie auf die Schaltfläche [Entfernen].

KONFIGURATION DES DRUCKERTREIBERS (Windows-Umgebung)

Nach dem Installieren des Druckertreibers müssen Sie die Druckertreibereinstellungen entsprechend den installierten Optionen und der Art und Größe des im Gerät eingelegten Papiers konfigurieren. Zum Konfigurieren des Druckertreibers gehen Sie wie nachfolgend beschrieben vor.



Wenn der PPD-Treiber installiert ist, lesen Sie "Wenn der PPD-Treiber installiert ist" (Seite 35).

► Wenn der Standard-Druckertreiber des Geräts, der PCL-Druckertreiber oder der PS-Druckertreiber installiert ist

1 Klicken Sie auf die Schaltfläche [Start] (), dann auf [Systemsteuerung] und anschließend auf [Drucker].

- Unter Windows XP/Server 2003 klicken Sie auf die Schaltfläche [Start] und dann auf [Drucker und Faxgeräte].
- Unter Windows 2000 klicken Sie auf die Schaltfläche [Start], wählen Sie [Einstellungen] und klicken Sie dann auf [Drucker].



Falls [Drucker und Faxgeräte] im Menü [Start] unter Windows XP nicht angezeigt wird, klicken Sie auf die Schaltfläche [Start], dann auf [Systemsteuerung], auf [Drucker und andere Hardware] und anschließend auf [Drucker und Faxgeräte].

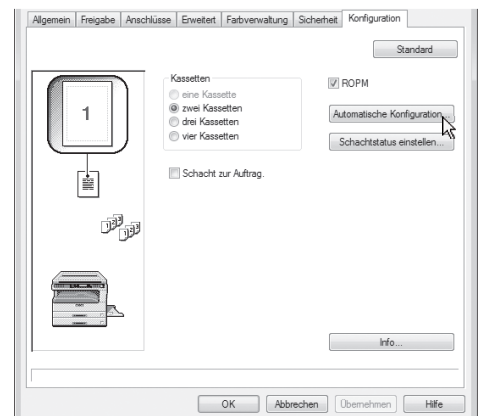
2 Öffnen Sie das Druckertreibereigenschaftenfenster.

- (1) Klicken Sie mit der rechten Maustaste auf das Druckertreibersymbol des Geräts.
- (2) Wählen Sie [Eigenschaften] aus.

3 Klicken Sie auf die Registerkarte [Konfiguration].

4 Klicken Sie auf die Schaltfläche [Automatische Konfiguration].

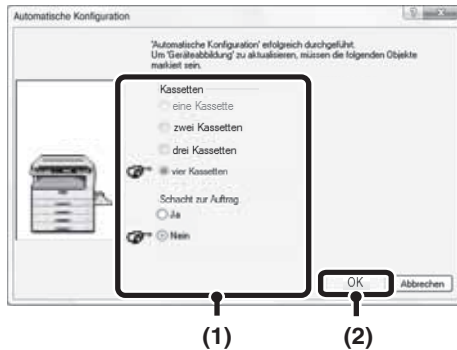
Die Einstellungen werden automatisch entsprechend dem erkannten Gerätestatus konfiguriert.



3

5 Konfigurieren Sie das Bild des Geräts.

Entsprechend den installierten Optionen wird ein Bild des Geräts im Druckertreiberkonfigurationsfenster erstellt.



(1) Wählen Sie die Optionen, die auf dem Gerät installiert sind.

(2) Klicken Sie auf die Schaltfläche [OK].



Zum Beenden der Bildeinstellungen, klicken Sie auf die Schaltfläche [Abbrechen].

6 Klicken Sie auf die Schaltfläche [OK] im Druckereigenschaftenfenster.



Wenn die automatische Konfiguration fehlschlägt, klicken Sie auf die Taste [Schachtstatus einstellen] und wählen Sie das Format des in die einzelnen Papiereinzugsfächer eingelegten Papiers aus.

- Wählen Sie unter "Papierzufuhr" eine Kassette aus und wählen Sie unter "Einstellung Papierformat" das in dieser Kassette eingelegte Format aus.

► Wenn der PPD-Treiber installiert ist

1 Klicken Sie auf die Schaltfläche [Start] (), dann auf [Systemsteuerung] und abschließend auf [Drucker].

- Unter Windows XP/Server 2003 klicken Sie auf die Schaltfläche [Start] und dann auf [Drucker und Faxgeräte].
- Unter Windows 2000 klicken Sie auf die Schaltfläche [Start], wählen Sie [Einstellungen] und klicken Sie dann auf [Drucker].



Falls [Drucker und Faxgeräte] im Menü [Start] unter Windows XP nicht angezeigt wird, klicken Sie auf die Schaltfläche [Start], dann auf [Systemsteuerung], auf [Drucker und andere Hardware] und anschließend auf [Drucker und Faxgeräte].

2 Öffnen Sie das Druckertreibereigenschaftenfenster.

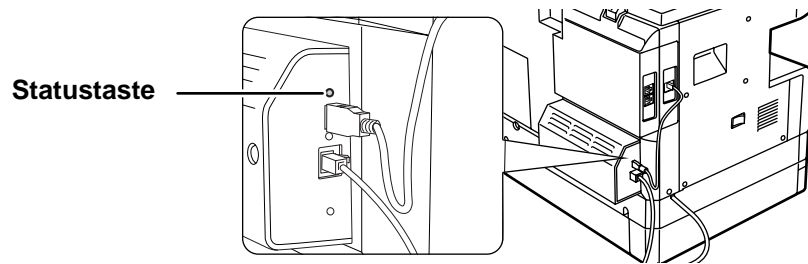
- (1) Klicken Sie mit der rechten Maustaste auf das Druckertreibersymbol des Geräts.
- (2) Wählen Sie [Eigenschaften] aus.

3 Konfigurieren Sie den Druckertreiber für die am Gerät installierten Optionen.

- (1) Klicken Sie auf die Registerkarte [Geräteeinstellungen].
- (2) Konfigurieren Sie jedes Element entsprechend der Gerätekonfiguration.
Die Elemente und Verfahrensweisen für die Konfiguration dieser variieren je nach Betriebssystemversion.
- (3) Klicken Sie auf die Schaltfläche [OK].

ÜBERPRÜFEN DER IP-ADRESSE

Es gibt mehrere Einstellungen, bei denen die IP-Adresse eingegeben oder überprüft werden muss. Halten Sie zum Prüfen der IP-Adresse des Geräts die Statustaste an der Netzwerk-Option für mindestens 2 Sekunden gedrückt. Es wird eine Netzwerkstatusseite gedruckt.



ZURÜCKSTELLEN DER NETZWERK OPTION

Schalten Sie zum Zurückstellen der Netzwerk-Option die Stromversorgung ein, während die Statustaste der Netzwerk-Option gedrückt gehalten wird.

Beim Zurückstellen der Netzwerk-Option bleiben die Einstellungen für das Netzwerkscannerziel und die Scaneinstellungen erhalten, die Netzwerkeinstellungen und die Netzwerkdrucker-Einstellungen werden allerdings auf die Werkseinstellungen zurückgestellt.

HARDWARE- UND SOFTWARE-ANFORDERUNGEN

Bevor Sie die Software von der CD-ROM, die standardmäßig mit dem Gerät mitgeliefert wird, oder der CD-ROM, die mit der optional erhältlichen Netzwerk-Option (MX-NB10) mitgeliefert wird, installieren, sollten Sie sich vergewissern, dass Ihr Computer die folgenden Anforderungen erfüllt.

	Windows (Standardgerätesystem)	Windows (Optionen)	Macintosh (Optionen)
Betriebssystem	Windows 2000 Professional*1, Windows XP Professional*1, Windows XP Home Edition*1, Windows 2000 Server*1,2, Windows Server 2003*1,2, Windows Vista*1, Windows Server 2008*1,2		Mac OS 9.0 bis 9.2.2, Mac OS X v10.2.8, Mac OS X v10.3.9, Mac OS X v10.4.11, Mac OS X v10.5 bis 10.5.6
Computertyp	IBM PC/AT-kompatibler Computer		Eine Umgebung, in der jedes der oben genannten Betriebssysteme voll lauffähig ist (inkl. Macintosh-Computer mit Intel-Prozessoren).
	Standardmäßig ausgestattet mit einem USB 2.0*3/1.1*4-Anschluss	Ausgestattet mit 10Base-T/100Base-TX-Netzwerkkarte	
Display	Auflösung von 1024 x 768 Punkten und eine 16-Bit-Farbe oder höher werden empfohlen.		
Andere Hardwareanforderungen	Umgebung, in der jedes der oben genannten Betriebssysteme uneingeschränkt lauffähig ist		

*1 Zur Installation der Software müssen Sie über Administratorrechte verfügen.

*2 Sharpdesk wird nicht unterstützt. Der MFP-Treiber, Button Manager und sonstige Software auf der "Software CD-ROM", die standardmäßig mit dem Gerät mitgeliefert wird, werden nicht unterstützt.

*3 Der USB 2.0-Anschluss des Geräts überträgt Daten nur dann mit einer vom USB 2.0 (Hi-Speed)-Standard festgelegten Geschwindigkeit, wenn der Microsoft USB 2.0-Treiber auf dem Computer vorinstalliert ist, oder wenn der von Microsoft über "Windows Update" zur Verfügung gestellte USB 2.0-Treiber für Windows 2000 Professional/XP/Vista installiert wird.

*4 Kompatibel mit Modellen, auf denen Windows 2000 Professional, Windows XP Professional oder Windows XP Home Edition oder Windows Vista vorinstalliert ist, und die standardmäßig mit einer USB-Schnittstelle ausgestattet sind.

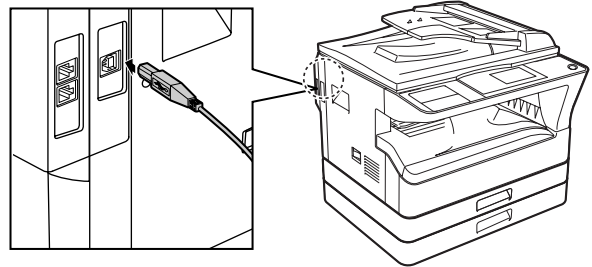
ANSCHLIESSEN AN EINEN COMPUTER

Anschließen eines USB-Kabels

Bitte kaufen Sie ein USB-Kabel (abgeschirmt), das dem folgenden Standard entspricht.

Die USB-Schnittstelle am Gerät ist zur Norm USB 2.0/1.1 kompatibel.

USB 2.0-Anschluss

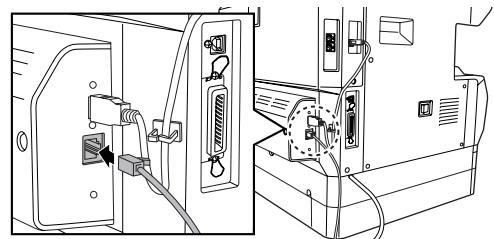


Hinweis

- Der USB 2.0-Anschluss des Geräts überträgt Daten nur dann mit einer vom USB 2.0 festgelegten Geschwindigkeit, wenn der Microsoft USB 2.0-Treiber auf dem Computer vorinstalliert ist, oder wenn der von Microsoft über "Windows Update" zur Verfügung gestellte USB 2.0-Treiber für Windows 2000 Professional/XP/Vista installiert wird.
- Auch bei Verwendung des Microsoft USB 2.0-Treibers ist es u.U. nicht möglich, die volle USB 2.0-Geschwindigkeit zu erhalten, wenn eine PC-Karte verwendet wird, die USB 2.0 unterstützt. Um den neuesten Treiber zu erhalten (der u.U. eine höhere Geschwindigkeit ermöglicht), wenden Sie sich an den Hersteller Ihrer PC-Karte.
- Das Kabel kann auch an einen USB 1.1-Anschluss angeschlossen werden. Die Leistung entspricht dann jedoch USB 1.1.

Anschließen an einen Netzwerkanschluss (Wenn die Netzwerk-Option installiert ist.)

Verwenden sie ein abgeschirmtes Netzkabel.



SHARP®

GEDRUCKT IN FRANKREICH
TINSG2009TSZZ

