

SHARP TWAIN AR/DM

Bedienungsanleitung

SHARP®

Copyright

© 2001 Sharp Corporation. Alle Rechte vorbehalten. Reproduktion, Adaptation oder Übersetzung ohne vorherige schriftliche Genehmigung sind verboten, außer wie unter der relevanten Copyright-Gesetzgebung ausdrücklich zugelassen.

Warenzeichen

Sharp® ist ein eingetragenes Warenzeichen der Firma Sharp Corporation.

Sharpdesk™ ist ein Warenzeichen der Firma Sharp Corporation.

Microsoft® und Windows® sind eingetragene Warenzeichen der Firma Microsoft Corporation.

Pentium® ist ein eingetragenes Warenzeichen der Firma Intel Corporation.

Alle anderen erwähnten Warenzeichen sind Eigentum der entsprechenden Eigentümer.

Aufbau der Bedienungsanleitung

Die Bedienungsanleitung ist in die folgenden Kapitel auf gegliedert.

Kapitel 1, Einführung

Übersicht über den SHARP TWAIN AR/DM, Definition der Fachausdrücke in der Bedienungsanleitung und Systemanforderungen

Kapitel 2, Installation des SHARP TWAIN AR/DM

Informationen zur Installation des SHARP TWAIN AR/DM

Kapitel 3, Anwendung des SHARP TWAIN AR/DM

Erklärung der Funktionen und der Anwendung der einzelnen Dialoge des SHARP TWAIN AR/DM

Inhaltsverzeichnis

Kapitel 1 Einführung	2
Über diese Anleitung	3
Definition der Begriffe	3
Kapitel 2 Installation des SHARP TWAIN AR/DM	4
Vor der Installation von SHARP TWAIN AR/DM	5
Installation von SHARP TWAIN AR/DM	6
Nach der Installation von SHARP TWAIN AR/DM	9
Kapitel 3 Anwendung des SHARP TWAIN AR/DM	11
Teilebezeichnung und Funktionen des SHARP TWAIN AR/DM	12
Bedienungsablauf.....	16
Ändern der Auflösung der Bilddaten	18
Erfassen einer Mehrseitendatei	18
Automatisches Löschen der Spooldaten	19
Anwendung des Ausschnitts auf alle Seiten	19
Erfassen eines Bildteils	20
Beenden von SHARP TWAIN AR/DM.....	21

Kapitel 1

Einführung

Willkommen! SHARP TWAIN AR/DM ist eine Software, mit welcher die Größe, die Auflösung und die Ausrichtung von Schwarzweiß-Bildern eingestellt werden kann. Mit diesem Programm lassen sich auch Schwarzweiß-Bilder in verschiedene TWAIN-kompatible Anwendungen übertragen.

SHARP TWAIN AR/DM bietet folgende Funktionen:

- Modifizieren von Bildern. - Mit SHARP TWAIN AR/DM kann die Größe, die Auflösung und die Ausrichtung von Schwarzweiß-Bildern geändert werden.
- Erfassen von Bildern. - Mit SHARP TWAIN AR/DM lassen sich Schwarzweiß-Bilder in verschiedene TWAIN-kompatible Anwendungen übertragen.

SHARP TWAIN AR/DM kann das folgende Dateiformat lesen.

- TIFF - unkomprimierte Schwarzweiß-Bilder
Eindimensionaler FAX-Übertragungsstandard G3, G4

Über diese Anleitung

Für diese Anleitung wird vorausgesetzt, dass Sie mit Windows und seinen Begriffen vertraut sind. Sie sollten fähig sein Windows zu starten und sich zurechtzufinden. Auch mit den Grundfunktionen von Windows, wie dem Kopieren, Ausdrucken und Verschieben von Dateien sollten Sie keine Schwierigkeiten haben.

Für Hilfe zur Verwendung von Windows oder Internet Explorer wird auf die Dokumentation von Microsoft Windows verwiesen.

Definition der Begriffe

Beachten Sie bei der Anwendung von SHARP TWAIN AR/DM die Bedeutung der folgenden Begriffe:

AUSDRUCK	DEFINITION
Spoolbilddaten	Die auf Ihrem Computer von "Auf Desktop scannen" gespeicherten Daten, die von SHARP TWAIN AR/DM erfasst werden können.
Spoolordner	Der Ordner, in dem die mit dem Multifunktionsgerät gescannten Bilddaten gespeichert sind.
Ausschnitt	Den Teil der Bilddaten, die von einem Anwendungsprogramm erfasst werden.
Network Scanner Tool	Eine Anwendung, die für die Erfassung der mit dem Multifunktionsgerät in Ihren Computer als "Auf Desktop scannen" gescannten Daten notwendig ist, eine Funktion des Netzwerk-Scanners.

Kapitel 2

Installation des

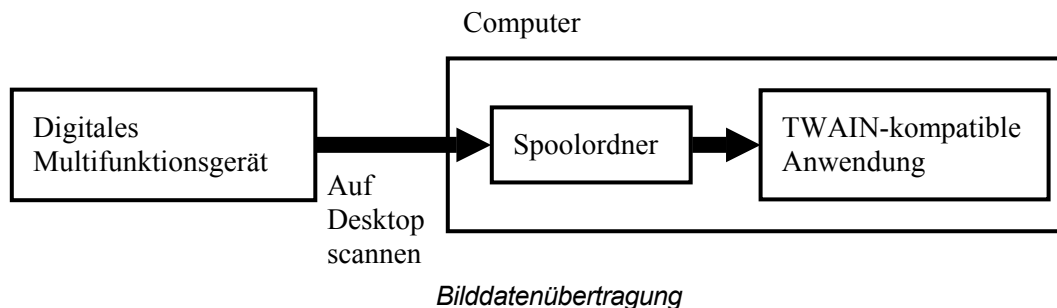
SHARP TWAIN AR/DM

Vor der Installation von SHARP TWAIN AR/DM

SHARP TWAIN AR/DM ist nicht in der Lage, direkt Bilddaten über ein Multifunktionsgerät mit Ihrer TWAIN-kompatiblen Anwendung zu erfassen.

Um Bilddaten mit Ihrer TWAIN-kompatiblen Anwendung zu erfassen, müssen Sie mit dem Network Scanner Tool "Auf Desktop scannen" ausführen und die entsprechenden Bilddaten im Spoolordner Ihres Computers verwenden.

Danach können Sie mit SHARP TWAIN AR/DM die im Spoolordner gespeicherten Daten mit Ihrer TWAIN-kompatiblen Anwendung erfassen.



Um "Auf Desktop scannen" auszuführen, muss zuerst das Network Scanner Tool auf Ihrem Computer installiert werden.

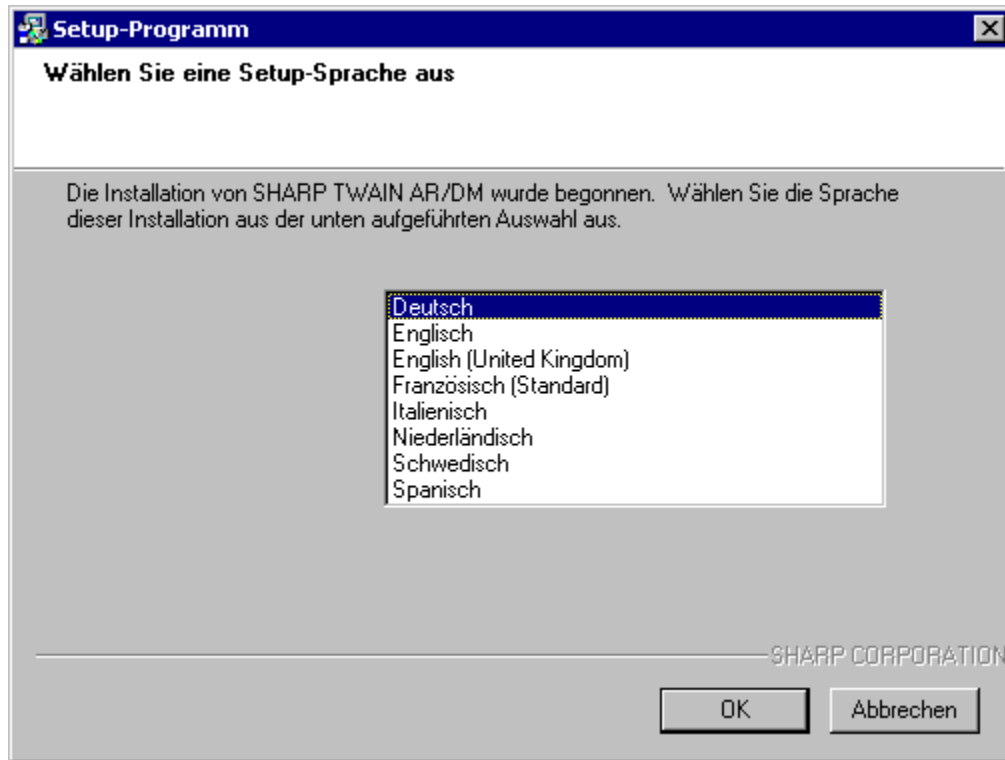
Für Einzelheiten zur Installation und Einstellung des Network Scanner Tool wird auf die "Bedienungsanleitung für Network Scanner Tool" auf der mitgelieferten CD-ROM verwiesen.

Installation von SHARP TWAIN AR/DM

1. Starten Sie das Installationsprogramm für SHARP TWAIN AR/DM.

Führen Sie die folgenden Schritte zum Starten des Installationsprogramms für SHARP TWAIN AR/DM aus.

Führen Sie "\\TWAIN\\setup.exe" von Ihrem CD-ROM-Laufwerk aus. Beim Starten des Installationsprogramms für SHARP TWAIN AR/DM erscheint der folgende Dialog.



Dialog [Setup-Sprache wählen]

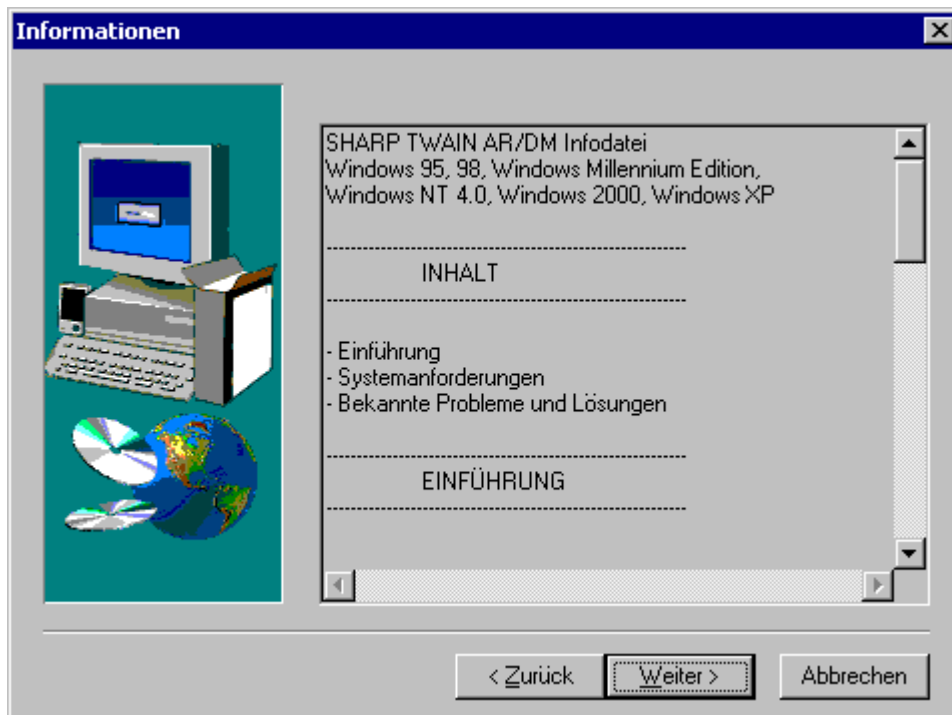
Wählen Sie die gewünschte Sprache für die Installation und klicken Sie auf die Schaltfläche "OK".

2. Klicken Sie auf die Schaltfläche "Weiter", wenn der Dialog "Willkommen" erscheint.



Dialog [Willkommen]

3. Lesen Sie die Infodatei und klicken Sie danach auf die Schaltfläche "Weiter".



Dialog [Infodatei]

4. Das Programm beginnt mit der Installation von SHARP TWAIN AR/DM. Warten Sie bis die Installation abgeschlossen ist.

Nach abgeschlossener Installation erscheint der folgende Dialog.



Dialog [Setup abgeschlossen]

5. Klicken Sie die Schaltfläche "Beenden" an, um den Dialog zu schließen.

Nach der Installation von SHARP TWAIN AR/DM

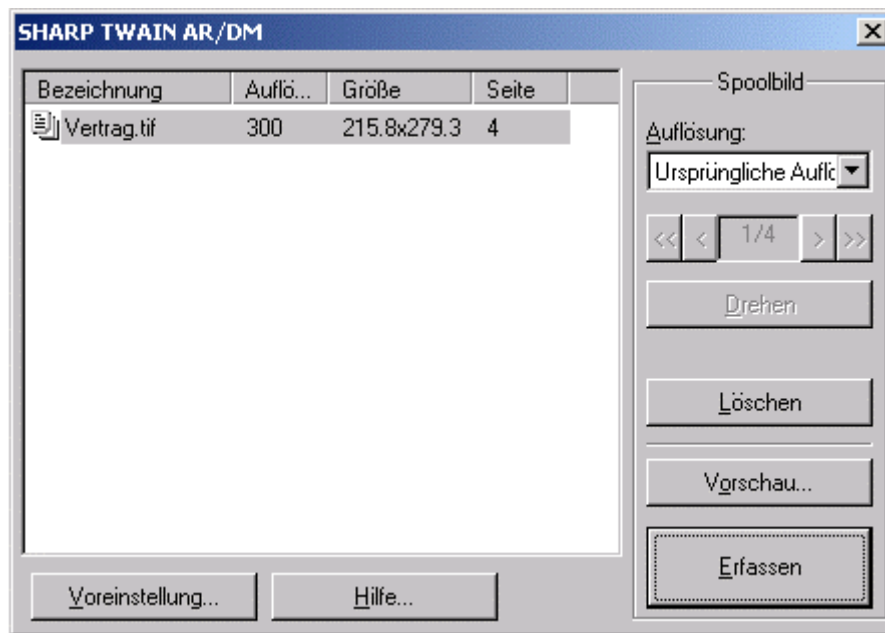
Kontrollieren Sie, wenn Sie SHARP TWAIN AR/DM zum ersten Mal verwenden, ob die folgenden Einstellungen richtig vorgenommen wurden. Für die Erfassung von Bilddaten mit Ihrem Multifunktionsgerät müssen Sie wie folgt kontrollieren, ob in SHARP TWAIN AR/DM und im Network Scanner Tool der gleiche Spoolordner eingestellt ist.

Überprüfung des im Network Scanner Tool eingestellten Spoolordners

Hinsichtlich der Einzelheiten über den Warteschleifen-Ordner des Network Scanner Tools lesen Sie bitte den Abschnitt "Konfigurieren des Network Scanner Tools" im "Network Scanner Tool User's Guide" auf der im Lieferumfang enthaltenen CD-ROM.

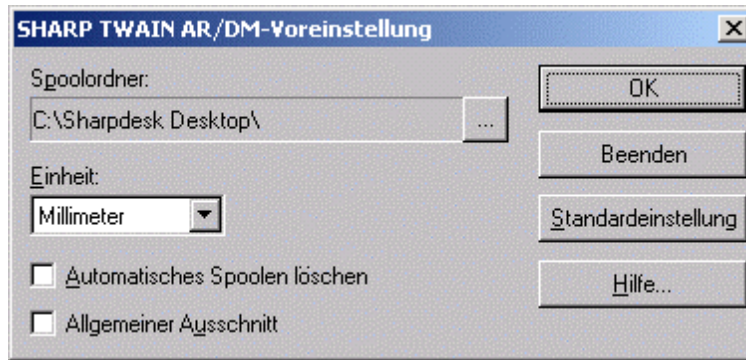
Kontrollieren des SHARP TWAIN AR/DM-Spoolordners

Öffnen Sie den Dialog "Hauptanwendung" von SHARP TWAIN AR/DM von Ihrer TWAIN-kompatiblen Anwendung aus.



Dialog [Hauptanwendung]

Klicken Sie im Dialog "Hauptanwendung" auf die Schaltfläche "Einstellung", um den eingestellten Spoolordner zu überprüfen.



Dialog [Voreinstellung]

Falls der in der im Feld "Spoolordner" angezeigte Ordner nicht der gleiche Ordner ist, der im Network Scanner Tool eingestellt ist, müssen Sie den gleichen Ordner einstellen.

Klicken Sie zum Ändern des Spoolordners auf die Schaltfläche "Spoolordner" [...], so dass ein Dialog für die Einstellung eines anderen Ordners erscheint.

Kapitel 3

Anwendung des SHARP TWAIN AR/DM

Der SHARP TWAIN AR/DM-Treiber entspricht dem weltweiten TWAIN-Standard, um diesen Treiber für vielen TWAIN-kompatiblen Anwendungen verwenden zu können. Der Treiber hat die folgenden drei Dialoge.

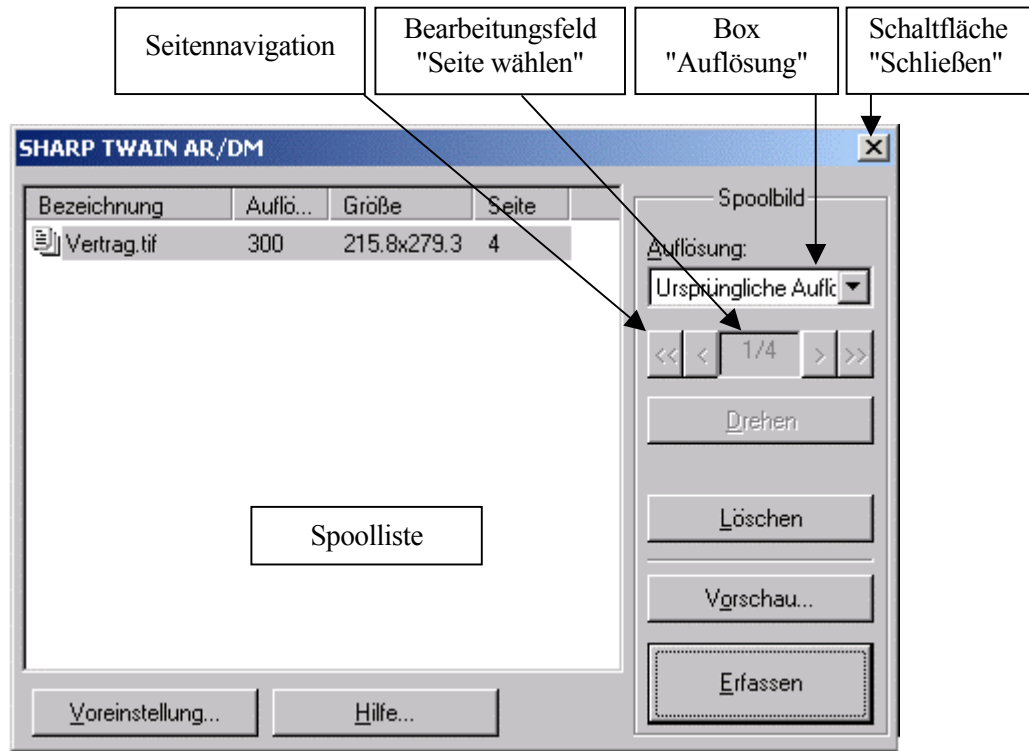
- Dialog "Hauptanwendung"
- Dialog "Voreinstellung"
- Dialog "Vorschau"

In diesem Kapitel wird die Einstellung für den Dialog zum Scannen eines Bildes über das Network Scanner Tool beschrieben, dessen Daten Sie mit Ihrer TWAIN-kompatiblen Anwendung erfassen möchten.

Teilebezeichnung und Funktionen des SHARP TWAIN AR/DM

In diesem Abschnitt finden Sie die Beschreibung der Funktionen der einzelnen Dialoge.

Teilebezeichnung und Funktionen des Dialogs "Hauptanwendung"



Dialog [Hauptanwendung]

Box "Auflösung"

Hier wird die Auflösung der erfassten Bilddaten bestimmt.

Seitennavigation

Seitennavigation bei der Vorschau einer Mehrseitendatei.

Schaltfläche "<<"

Anzeige der ersten Seite.

Schaltfläche "<"

Anzeige der vorhergehenden Seite.

Bearbeitungsfeld "Seite wählen"

Anzeige der "Seriennummer der gegenwärtigen Seite"/"Gesamtseitenzahl".

Geben Sie die Seitennummer der wiederzugebenden Seite ein.

Schaltfläche ">"

Anzeige der nächsten Seite.

Schaltfläche ">>"

Anzeige der letzten Seite.

Schaltfläche "Drehen"

Das Vorschaubild der gegenwärtigen Spoolbilddaten werden um 90° nach rechts gedreht. Mit dieser Schaltfläche wird nur das Vorschaubild gedreht. Die originalen Bilddaten werden nicht geändert.

Durch Anklicken der Schaltfläche "Drehen" wird das Vorschaubild um 0° , 90° , 180° , 270° bzw. 0° nach rechts gedreht.

Nach Auswahl des Bildausschnitts wird der gewählte Bildausschnitt wie das Vorschaubild gedreht.

Schaltfläche "Löschen"

Löschen der gegenwärtigen Spoollistdaten. Eine einmal gelöschte Datei kann nicht wieder hergestellt werden.

Schaltfläche "Vorschau"

Zeigt die gegenwärtigen Spoolbilddaten als Vorschau.

Schaltfläche "Erfassen"

Erfasst die Spoolbilddaten in eine Anwendung.

Spoolliste



Auflistung der Spoollistdaten.

Elemente

Anzeige des Symbols oder Dateinamens, der ursprünglichen Auflösung [DPI], der Größe [<Breite> x <Höhe>] und der Seitenzahl. Die neusten Dateien stehen in der Liste zuoberst.

Symbol

Die Art der Spoolbilddaten werden mit den folgenden Symbolen gekennzeichnet.

SYMBOL	BESCHREIBUNG
	Einseitendatei
	Mehrseitendatei

Auswahl der Spoolbilddaten

Die Spoolbilddaten können durch Anklicken in der Liste ausgewählt werden.

Anzeige der Spoolbilddaten

Durch doppeltes Anklicken der Spoolbilddaten in der Liste werden die Spoolbilddaten als Vorschau wiedergegeben.

Die Daten des gescannten Bildes erscheinen nicht auf der Spoolliste, wenn diese über ein Multifunktionsgerät bei eingeschaltetem SHARP TWAIN AR/DM erfasst werden. Starten Sie in diesem Fall SHARP TWAIN AR/DM erneut, um die Daten auf der Liste anzuzeigen.

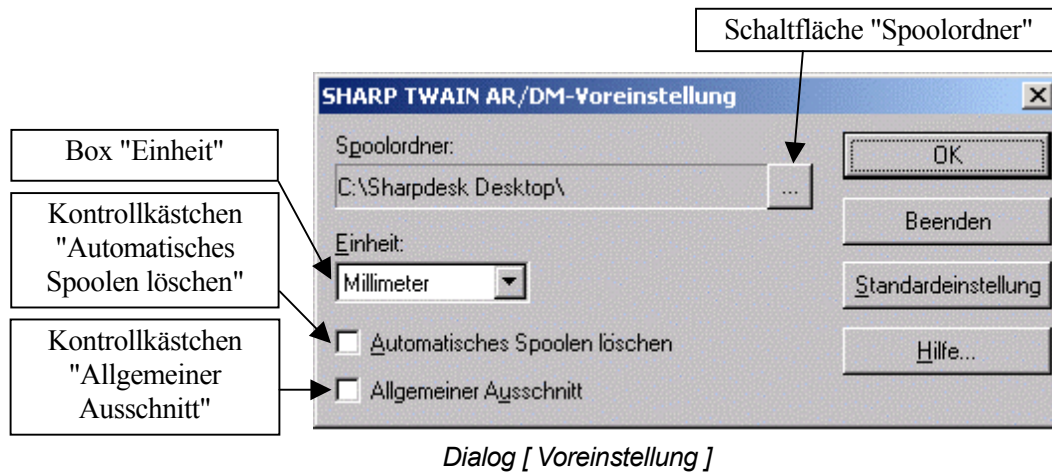
Schaltfläche "Voreinstellung"

Öffnet den Dialog "Voreinstellung".

Schaltfläche "Hilfe"

Anzeige der Hilfedatei.

Teilebezeichnung und Funktionen des Dialogs "Voreinstellung"



Schaltfläche "OK"

Schließt die Dialogbox und wendet die geänderten Einstellungen für die Dialogbox an.

Schaltfläche "Beenden"

Schließt die Dialogbox und wendet die geänderten Einstellungen für die Dialogbox nicht an.

Schaltfläche "Standardeinstellung"

Stellt alle Einstellungen auf die Standardeinstellungen zurück.

Schaltfläche "Hilfe"

Anzeige der Hilfedatei.

Schaltfläche "Spoolordner"

Anzeige des Dialogs "Einen neuen Spoolordner wählen" durch Anklicken der Schaltfläche "Spoolordner" [...] für die Einstellung des Spoolordners.

Box "Einheit"

Die Maßeinheit kann auf "Zoll", "Millimeter" und "Pixel" eingestellt werden.

Die "Größe" der Spoolliste wird in der gewählten Maßeinheit gezeigt.

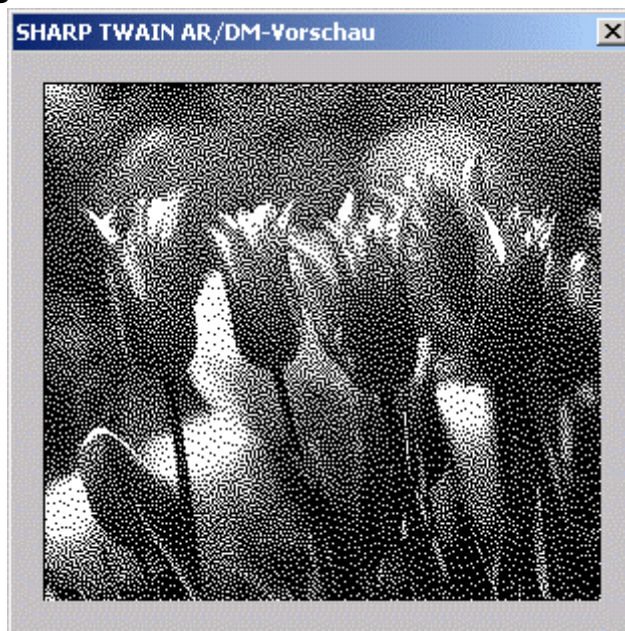
Kontrollkästchen "Automatisches Spoolen löschen"

Wählen Sie "Löschen" oder "Nicht löschen" für die erfassten Spoolbilddaten.

Kontrollkästchen "Allgemeiner Ausschnitt"

Bestimmen Sie, ob Sie für eine Mehrseitendatei "Ausschnitt seitenweise einstellen" oder "Gleicher Ausschnitt für alle Seiten" einstellen wollen.

Vorschaudioialogfunktionen



Dialog [Vorschau]

Einstellen des Ausschnitts

Ein Teil des von einer Anwendung zu erfassenden Bildes kann gewählt werden.

Bedienungsablauf

In diesem Abschnitt wird erklärt wie ein Bild mit einem Mehrfunktionsgerät von einer TWAIN-kompatiblen Anwendung erfasst werden kann.

Vor dem Erfassen eines Bildes

Kontrollieren Sie vor dem Erfassen eines Bildes, ob in SHARP TWAIN AR/DM und im Network Scanner Tool der gleiche Ordner als Spoolordner eingestellt ist. Für Einzelheiten wird auf den Abschnitt "Nach der Installieren von SHARP TWAIN AR/DM" verwiesen.

Bedienung am Mehrfunktionsgerät

1. Legen Sie die Originale in das Gerät ein.
2. Geben Sie auf den Bedienungsfeld des Gerätes den Zielcomputer ein und scannen Sie das Original. (Auf Desktop scannen) (Für Einzelheiten zum Mehrfunktionsgerät wird auf die Bedienungsanleitung des Netzwerkscanner-Erweiterungskit verwiesen.)
3. Nach dem Scannen werden die Daten des gescannten Originals im Spoolordner des Zielcomputers gespeichert.

Bedienung des Computers

4. Starten Sie die TWAIN-kompatible Anwendung auf Ihrem Computer.
5. SHARP TWAIN AR/DM wird gestartet. Wählen Sie SHARP TWAIN AR/DM, falls auf Ihrem Computer mehr als ein TWAIN-kompatibler Treiber installiert ist.
6. Stellen Sie die gewünschten Einstellungen in den einzelnen Dialogboxen ein und scannen Sie das Bild mit SHARP TWAIN AR/DM.
7. Wählen Sie die zu erfassenden Daten aus dem Dialog "Hauptanwendung" von SHARP TWAIN AR/DM und beginnen Sie mit dem Erfassen der Daten.
8. Die Bilddaten werden von Ihrer Anwendung erfasst.

Ändern der Auflösung der Bilddaten

Stellen Sie die Auflösung des zu erfassenden Bildes mit dem Pull-down-Menü des Feldes "Auflösung" im Dialog "Hauptanwendung" ein. Es muss eine geringere Auflösung als die ursprüngliche Auflösung eingestellt werden.

Erfassen einer Mehrseitendatei

Klicken Sie zum Erfassen einer Mehrseitendatei im Dialog "Hauptanwendung" auf die Schaltfläche "Erfassen".

Der Dialog "Die zu erfassende Seite festlegen" erscheint zum Einstellen der zu erfassenden Seiten. Sie können die Seiten auf die folgenden drei Arten wählen.

ETIKETT	BESCHREIBUNG
[Alle]	Alle Daten, beginnend mit der ersten Seite bis zur letzten Seite der Datei werden erfasst.
[Gegenwärtige Seite]	Nur die Seite im Vorschaudialog wird erfasst.
[Seite wählen]	Nur die in der Box "Seite wählen" eingestellten Seiten werden erfasst.
(BEISPIEL)	
Zu erfassende Seite	Zahlen in die Box eingeben
Erfassen der Seite 1, 3 und 6 in dieser Reihenfolge	1,3,6
Erfassen der Seite 4, 5, 6, 7 und 8 in dieser Reihenfolge	4-8
Erfassen der Seite 3, 2 und 1 in dieser Reihenfolge	3-1

Beachten Sie beim Angeben von zu erfassenden Seiten:

- Die Einstellung "Gegenwärtige Seite" lässt sich nicht einstellen, wenn kein Vorschaubild gezeigt wird.
- Verwenden Sie für die Seitenangaben Zahlen, Kommas (,) und Bindestriche (-).
- Die Einstellungen "Auflösung" und "Drehen" sind für alle Seiten der Datei gleich.
- Falls das Kontrollkästchen "Allgemeiner Ausschnitt" nicht abgehakt ist, kann der Ausschnitt für jede Seite einzeln gewählt werden.
- Falls das Kontrollkästchen "Allgemeiner Ausschnitt" abgehakt ist, wird der gleiche Ausschnitt auf alle Seiten angewendet.

Automatisches Löschen der Spooldaten

Nach dem Erfassen der Daten mit der Anwendung können die Spooldaten automatisch gelöscht werden, wenn die entsprechende Einstellung im Dialog "Bestätigung zum Löschen von Dateien" vorgenommen wird.

Wenn das Kontrollkästchen "Automatisches Spoolen löschen" abgehakt wird

Die Bilddaten werden nach dem Erfassen mit der Anwendung automatisch gelöscht. Falls die Einstellung aktiviert ist, erscheint nach dem Erfassen der Spooldaten der Dialog "Bestätigung zum Löschen von Dateien". Klicken Sie auf die Schaltfläche "OK", um die Spoolbilddaten zu löschen. Falls das Kontrollkästchen "Eine Spooldatei wird vom nächsten Mal an gelöscht, ohne diese Meldung anzuzeigen" abgehakt ist, werden diese Spooldaten das nächste Mal ohne Warnung gelöscht. Eine gelöschte Datei kann nicht wieder hergestellt werden.

Wenn das Kontrollkästchen "Automatisches Spoolen löschen" nicht abgehakt ist

Wenn das Kontrollkästchen nicht abgehakt ist, werden die Spooldaten nach dem Erfassen nicht gelöscht. Die Bilddaten lassen sich erneut erfassen.

Anwendung des Ausschnitts auf alle Seiten

Der Ausschnitt lässt sich auf alle Seiten einer Mehrseitendatei anwenden.

Wenn das Kontrollkästchen "Allgemeiner Ausschnitt" abgehakt wird

Der für eine Seite festgelegte Ausschnitt oder Bildausschnitt wird auf alle übrigen Seiten angewendet.

Wenn das Kontrollkästchen "Allgemeiner Ausschnitt" nicht abgehakt wird

Der Ausschnitt kann separat für jede einzelne Seite festgelegt werden.

Falls Änderungen in "Allgemeiner Ausschnitt" vorgenommen werden, wird der Ausschnitt auf die voreingestellte Größe zurückgestellt.

Erfassen eines Bildteils

Es kann auch nur ein Teil der Spooldaten erfasst werden. Ohne diese Operation wird die ganze Seite von Ihrer Anwendung erfasst.

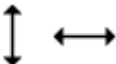
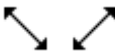
Gehen Sie zum Erfassen eines Teils der Daten wie folgt vor. Falls die Spooldaten mehrere Seiten umfassen, müssen Sie zuerst die Dateien "Erfassen einer Mehrseitendatei" und "Anwendung des Ausschnitts auf alle Seiten" durchlesen.

1. Wählen Sie die zu erfassenden Bilddaten im Dialog "Hauptanwendung" und klicken Sie auf die Schaltfläche "Vorschau" oder klicken Sie die Bilddaten doppelt an. Der Dialog "Vorschau" wird angezeigt.
2. Bewegen Sie den Mauszeiger in das Vorschaubild.
3. Klicken Sie auf die Kante des Ausschnitts und halten Sie die Maustaste gedrückt.
4. Ziehen Sie die Maus nach rechts unten. Ein gestricheltes Rechteck erscheint, dessen eine Ecke beim Ziehen der Maus den Startpunkt und die gegenüberliegende Ecke den Endpunkt bildet. Das Rechteck ist der Ausschnitt.
5. Lassen Sie die Maustaste los, um den Ausschnitt anzuwenden.

Der minimale Bildausschnitt besteht aus 8 x 8 Punkten des Dialogs "Vorschau".

Ändern / Aufheben des Ausschnitts

Wird der Mauszeiger auf den Ausschnitt bewegt, so ändert sich seine Form wie folgt.

SYMBOL	BESCHREIBUNG
A 	Wenn der Zeiger an einer Kante steht
B 	Wenn der Zeiger an einer Ecke steht

Ändern des Ausschnitts

Wenn der Mauszeiger auf die zu verschiebende Kante bewegt wird, ändert sich die Form wie im Symbol A in der obenstehenden Tabelle gezeigt. Wenn der Mauszeiger auf die zu verschiebende Ecke bewegt wird, ändert sich die Form wie im Symbol B in der obenstehenden Tabelle gezeigt. Nach dem Einstellen auf eine Kante oder eine Ecke, können Sie den Mauszeiger bei gedrückter Maustaste an die gewünschte Stelle ziehen und danach die Maustaste loslassen. Falls der Mauszeiger über die Gegenseite bzw. Gegenecke hinaus bewegt wird, kehrt sich das ganze Bild je nach der Mauszeigerposition in Horizontal- oder Vertikalrichtung um.

Aufheben des Ausschnitts

Um den eingestellten Ausschnitt aufzuheben, können Sie auf irgend eine Stelle im Ausschnitt, außer den punktierten Linien klicken. Die gestrichelten Linien verschwinden und der Ausschnitt ist aufgehoben. Nach dem Aufheben des Ausschnitts wird angenommen, dass der gewählte Bereich die gesamte Seite umfasst.

Beenden von SHARP TWAIN AR/DM

Um den SHARP TWAIN AR/DM zu beenden, klicken Sie im Dialog "Hauptanwendung" die Schaltfläche "Schließen" an.