

Sharpdesk™

R3.1

Guide d'installation
Version 3.1.01

Copyright

© 2000-2004 par Sharp Corporation. Tous droits réservés. Toute reproduction, adaptation ou traduction sans autorisation écrite préalable est interdite, excepté dans le cadre des lois sur les droits d'auteurs.

Marques de commerce

Sharp[®] est une marque déposée de Sharp Corporation.

Sharpdesk[™] est une marque commerciale de Sharp Corporation.

Microsoft[®] et Windows[®] sont des marques déposées de Microsoft Corporation.

Internet Explorer[®], Microsoft Word[®] et Microsoft Excel[®] sont des marques déposées de Microsoft Corporation.

Toutes les autres marques commerciales identifiées dans le présent document sont la propriété de leurs détenteurs respectifs.

Table des matières

Chapitre 1 Introduction	4
Généralités sur l'installation	4
Configuration système minimale	5
Chapitre 2 Installation de Sharpdesk et de l'utilitaire de numérisation réseau	6
Avant de procéder à l'installation	6
Lancement du programme d'installation	7
Visualisez les informations du fichier Lisez-moi	9
Visualisez le contrat de licence	9
Entrez les informations Client	10
Entrez le dossier de destination du programme	10
Entrez le type d'installation	11
Entrez le dossier de destination des fichiers de données	12
Entrez le nom du groupe de programmes	12
Fin de l'installation	13
Chapitre 3 Configurez l'utilitaire de numérisation réseau "Network Scanner Tool"	14
Chapitre 4 Configuration de l'index de recherche de Sharpdesk	16
Etape 1. Entrez le nom et l'emplacement de l'index	17
Etape 2. Sélectionnez le dossier d'enregistrement de l'index	18
Etape 3. Sélectionnez les extensions de fichier à inclure dans l'index	18
Etape 4. Programmez la fréquence de rafraîchissement de l'index	19
Etape 5. Réglez l'horaire de rafraîchissement d'index.	20
Etape 6. Créez l'index	21
Utilisation de la recherche	22

Chapitre 1

Introduction

Ce guide explique comment effectuer l'installation du programme Sharpdesk et de l'utilitaire de numérisation réseau "Network Scanner Tool". Sharpdesk vous aide à utiliser les images numérisées et vos documents existants dans votre PC. L'utilitaire de numérisation réseau "Network Scanner Tool" permet de recevoir sur votre PC les images numérisées avec votre Copieur/Imprimante laser numérique SHARP.

Une fois que les programmes Sharpdesk et Network Scanner Tool sont installés et configurés, la fonction "Numériser vers le poste de travail" de votre Copieur/Imprimante laser numérique SHARP de votre PC est prête à l'utilisation.

Généralités sur l'installation

Les chapitres suivants décrivent l'installation du programme Sharpdesk et de l'utilitaire de numérisation réseau. Veuillez procéder dans cet ordre.

Chapitre 2 : Installez Sharpdesk et l'utilitaire de numérisation réseau "Network Scanner Tool"

Chapitre 3 : Configurez l'utilitaire de numérisation réseau "Network Scanner Tool"

Chapitre 4 : Configurez l'index de recherche du programme Sharpdesk.

Remarque : Avant de configurer l'utilitaire de numérisation réseau, il vous faut d'abord terminer la configuration de votre Copieur/Imprimante laser numérique SHARP qui doit aussi être en ligne. Pour plus de détails, veuillez consulter le manuel inclus avec le kit d'extension de numérisation réseau.

Configuration système minimale

Pour réussir l'installation de Sharpdesk et pouvoir l'utiliser, votre système doit satisfaire les exigences minimales suivantes :

- Un processeur de type Intel PC (300 MHz ou supérieur recommandé)
- Espace disque dur:
Le minimum requis pour le système d'exploitation et au moins 300 Mo d'espace libre supplémentaire.
- Un moniteur SVGA de résolution 800 x 600 avec 256 couleurs (« Couleurs vraies » recommandé)
- Système d'exploitation et Mémoire:
 - **Microsoft Windows 98**
128 Mo de RAM pour Network Scanner Tool et/ou Sharpdesk
 - **Microsoft Windows NT 4.0 Workstation avec le Service Pack 6 ou ultérieur**
128 Mo de RAM pour Network Scanner Tool et/ou Sharpdesk
 - **Microsoft Windows 2000 Professionnel**
128 Mo de RAM pour Network Scanner Tool et/ou Sharpdesk
 - **Microsoft Windows Millennium Edition**
128 Mo de RAM pour Network Scanner Tool et/ou Sharpdesk
 - **Microsoft Windows XP Professionnel / Edition familiale**
128 Mo de RAM pour Network Scanner Tool et/ou Sharpdesk
- Internet Explorer 6.0 ou supérieur.
Sharpdesk installera une version minimale d'Internet Explorer 6.0 si ce logiciel n'est pas disponible sur votre ordinateur
- Une carte d'interface réseau installée
- Un réseau TCP/IP installé
- Une connexion à Internet pour pouvoir accéder aux sites Internet de support produit de Sharp.

Chapitre 2

Installation de Sharpdesk et de l'utilitaire de numérisation réseau

Avant de procéder à l'installation

Vérifiez la configuration requise par Sharpdesk et l'utilitaire de numérisation réseau "Network Scanner Tool" dans ce Guide et sur l'écran d'information pendant l'installation.

Si Internet Explorer version 6.0 ou ultérieure n'est pas installé sur votre ordinateur, l'assistant en installera une version minimale sur votre ordinateur.

Le programme d'installation installera Sharpdesk Imaging, en écrasant "Imaging pour Windows" distribué par Microsoft Corporation et qui se trouve dans le groupe de programmes "Accessoires". Sharpdesk Imaging est une version mise à jour compatible d'Imaging de la société Eastman Kodak Company.

Le fichier "Lisez-moi" dans votre langue se trouve dans le répertoire racine du CD-ROM. Il fournit les dernières informations au sujet des programmes de l'application.

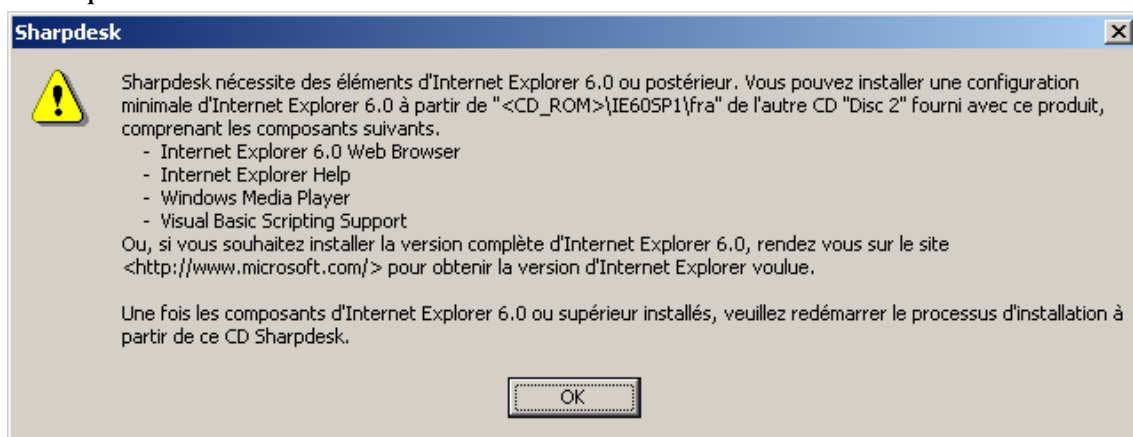
Avant de commencer l'installation, veuillez quitter toutes les applications et les programmes résidants éventuellement en cours de fonctionnement sur votre ordinateur.

Lancement du programme d'installation

Insérez le CD-ROM dans votre lecteur.

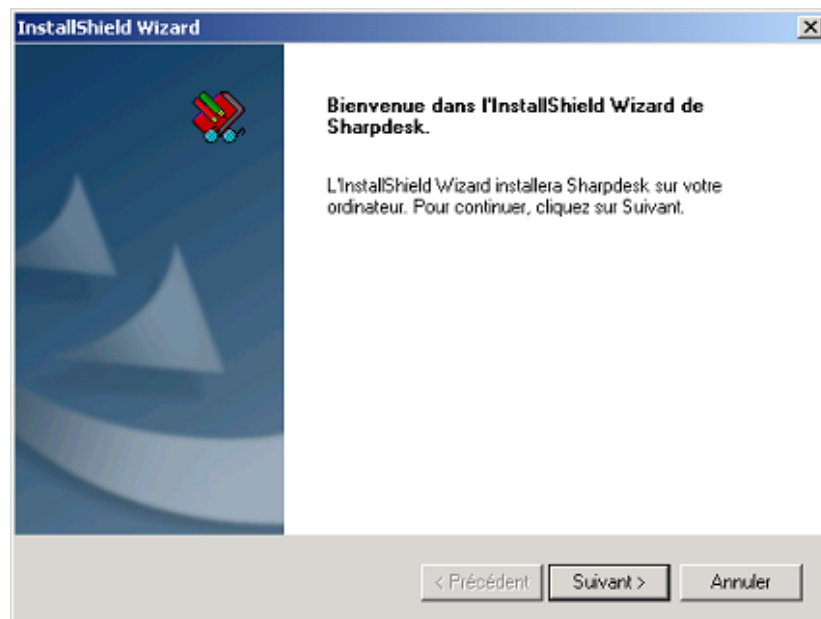
L'installation de Sharpdesk doit démarrer automatiquement. Si celle-ci ne démarre pas, sélectionnez "Exécuter" dans le menu "Démarrer", entrez cette ligne de commande "R:\Sharpdesk\setup.exe" (remplacez le "R" par la lettre correspondante à votre lecteur de CD-ROM) et cliquez sur "OK".

Si Internet Explorer version 6.0 ou ultérieure n'est pas installé sur votre ordinateur, le programme va vous demander de confirmer si vous souhaitez l'installation de la version minimale Internet Explorer 6.0 incluse sur ce CD-ROM :



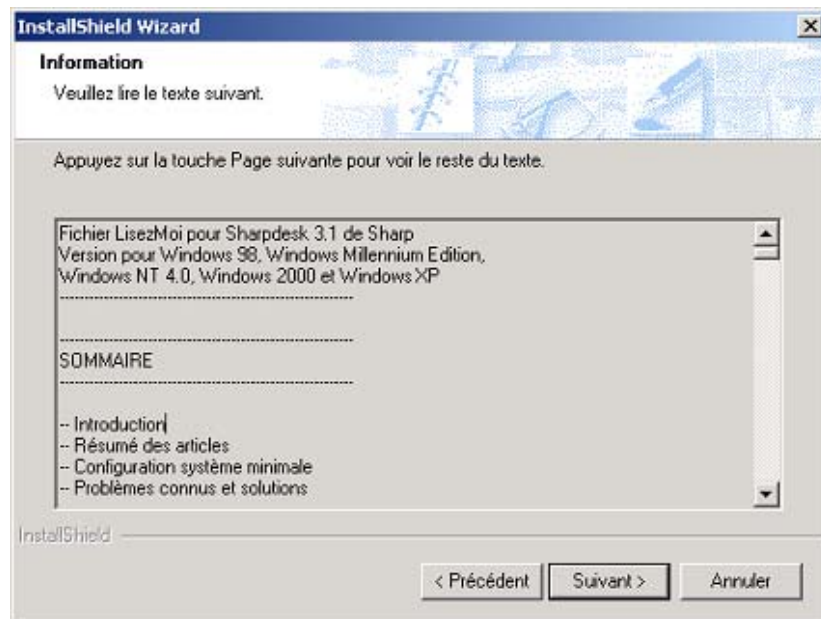
Si la nouvelle version d'Internet Explorer est déjà installée sur votre ordinateur ou si vous acceptez l'installation de la version incluse sur le CD-ROM, la fenêtre de l'assistant d'installation de Sharpdesk apparaît.

Si vous disposez d'une édition internationale, la fenêtre de l'assistant d'installation apparaît après que vous ayez sélectionné la langue.



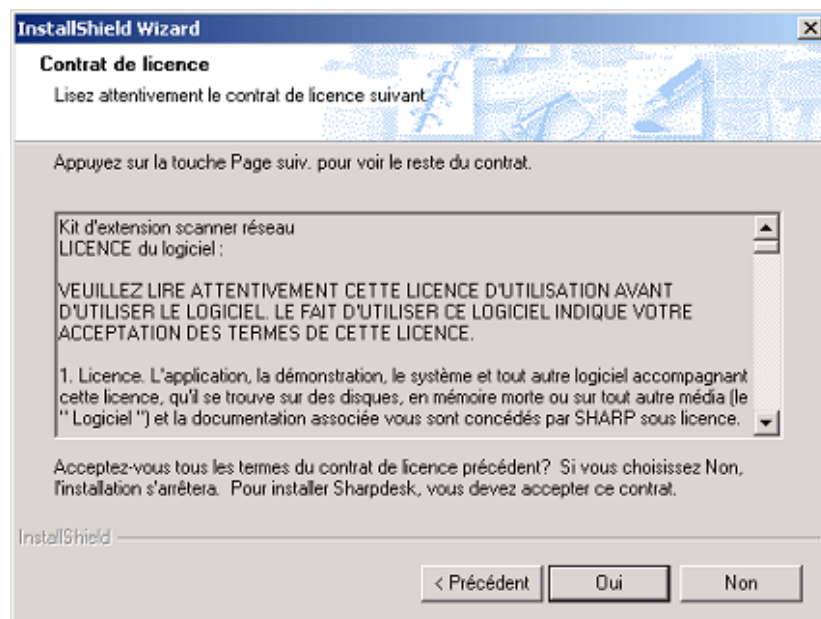
Cliquez sur "Suivant" pour poursuivre l'installation.

Visualisez les informations du fichier Lisez-moi



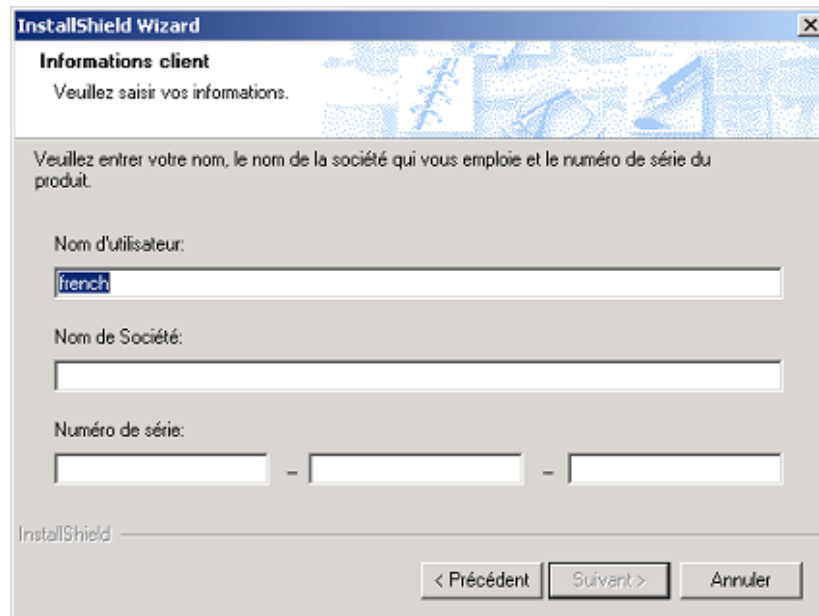
Cliquez sur “Suivant” pour poursuivre l’installation.

Visualisez le contrat de licence



Cliquez sur “Oui” pour poursuivre l’installation.

Entrez les informations Client

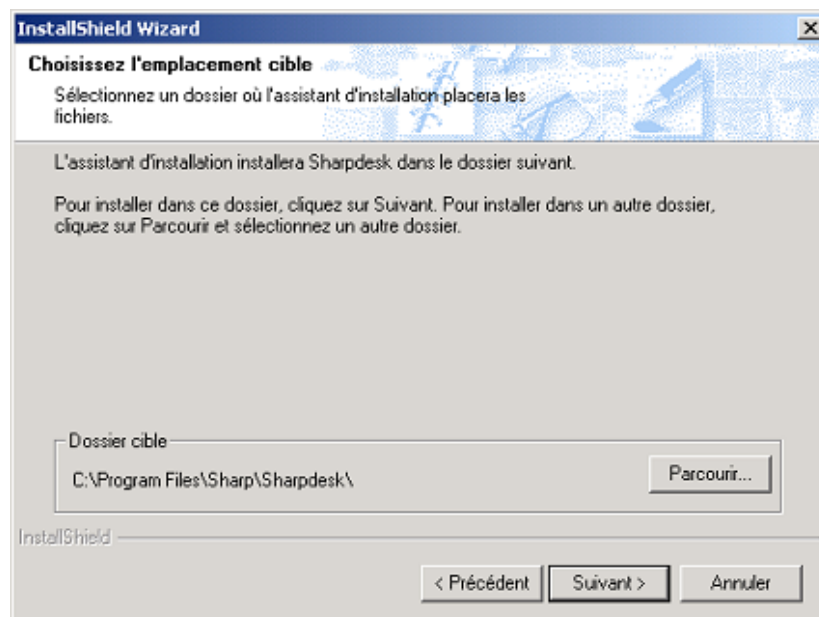


The screenshot shows the 'Informations client' window of the InstallShield Wizard. The title bar reads 'InstallShield Wizard'. The window has a blue header with the text 'Informations client' and 'Veillez saisir vos informations.' Below this, a message states: 'Veillez entrer votre nom, le nom de la société qui vous emploie et le numéro de série du produit.' There are three input fields: 'Nom d'utilisateur:' with the text 'french' entered; 'Nom de Société:' which is empty; and 'Numéro de série:' which consists of three separate boxes separated by hyphens, all of which are empty. At the bottom, there are three buttons: '< Précédent', 'Suivant >', and 'Annuler'.

Veillez entrer votre nom et celui de votre société ou organisation.

Entrez un des numéros de série imprimés sur le manuel de ce kit.

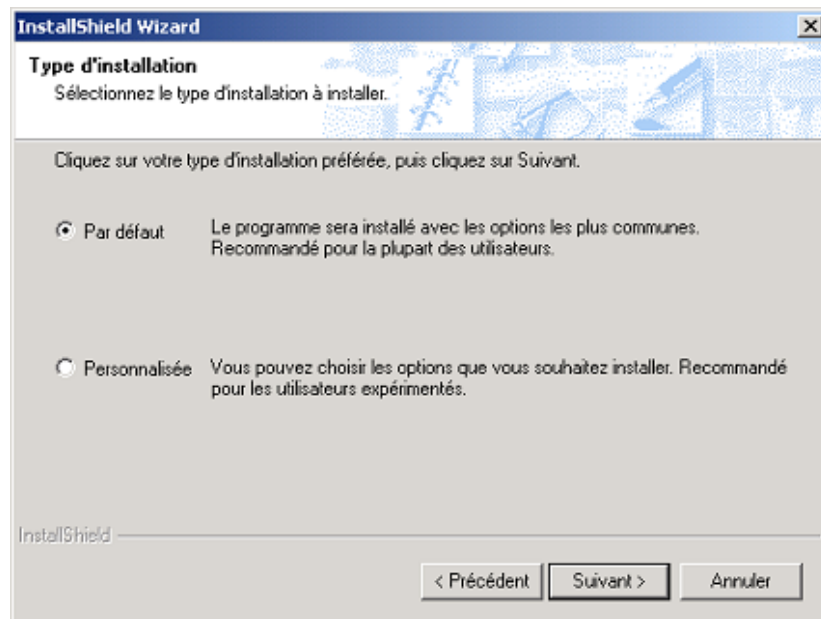
Entrez le dossier de destination du programme



The screenshot shows the 'Choisissez l'emplacement cible' window of the InstallShield Wizard. The title bar reads 'InstallShield Wizard'. The window has a blue header with the text 'Choisissez l'emplacement cible' and 'Sélectionnez un dossier où l'assistant d'installation placera les fichiers.' Below this, a message states: 'L'assistant d'installation installera Sharpdesk dans le dossier suivant. Pour installer dans ce dossier, cliquez sur Suivant. Pour installer dans un autre dossier, cliquez sur Parcourir et sélectionnez un autre dossier.' There is a text box labeled 'Dossier cible' containing the path 'C:\Program Files\Sharp\Sharpdesk\' and a 'Parcourir...' button to its right. At the bottom, there are three buttons: '< Précédent', 'Suivant >', and 'Annuler'.

Les applications seront installées dans le dossier indiqué dans la case "Dossier cible". Si vous souhaitez changer de dossier, cliquez sur le bouton "Parcourir" et choisissez un nouveau dossier. Une fois le dossier de destination sélectionné, cliquez sur le bouton "Suivant".

Entrez le type d'installation



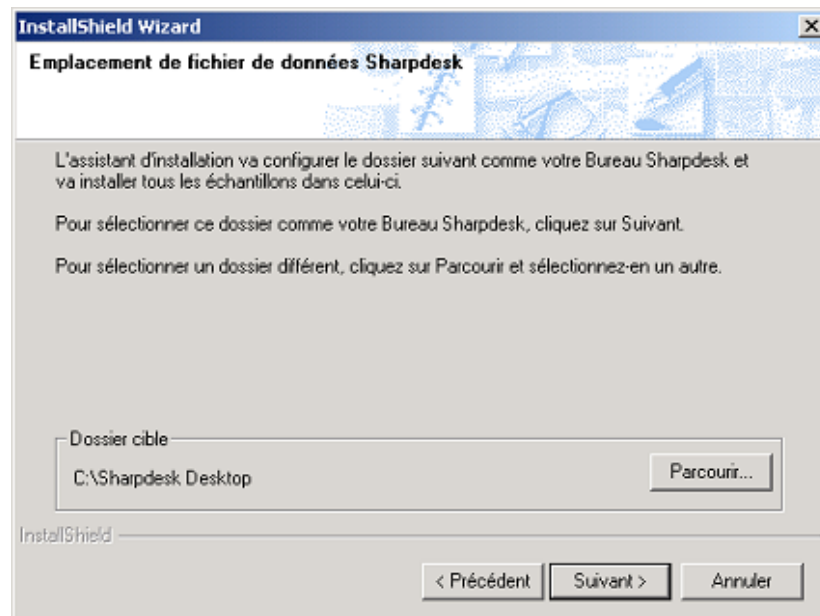
Sélectionnez “Par défaut” et appuyez sur la touche “Suivant” si vous souhaitez installer Sharpdesk, Sharpdesk Imaging et l'utilitaire de numérisation réseau “Network Scanner Tool”.

Sélectionnez “Personnalisée” et appuyez sur “Suivant” si vous souhaitez choisir les applications à installer :

Sharpdesk

Network Scanner Tool

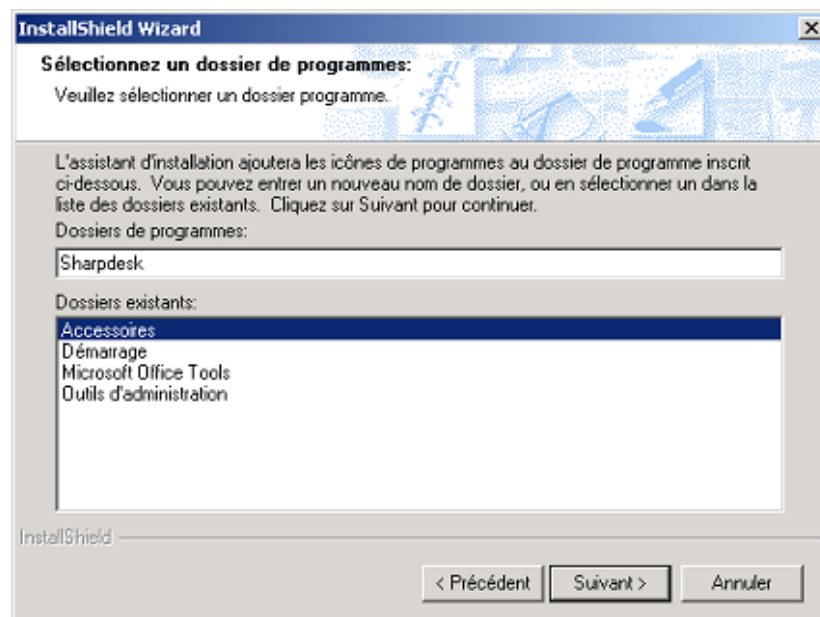
Entrez le dossier de destination des fichiers de données



Les fichiers de données gérés par Sharpdesk seront installés dans le dossier indiqué dans la case "Dossier cible". C'est le dossier de niveau supérieur utilisé pour gérer vos documents avec Sharpdesk. Si vous souhaitez changer ce dossier, cliquez sur le bouton "Parcourir" et choisissez un nouveau dossier.

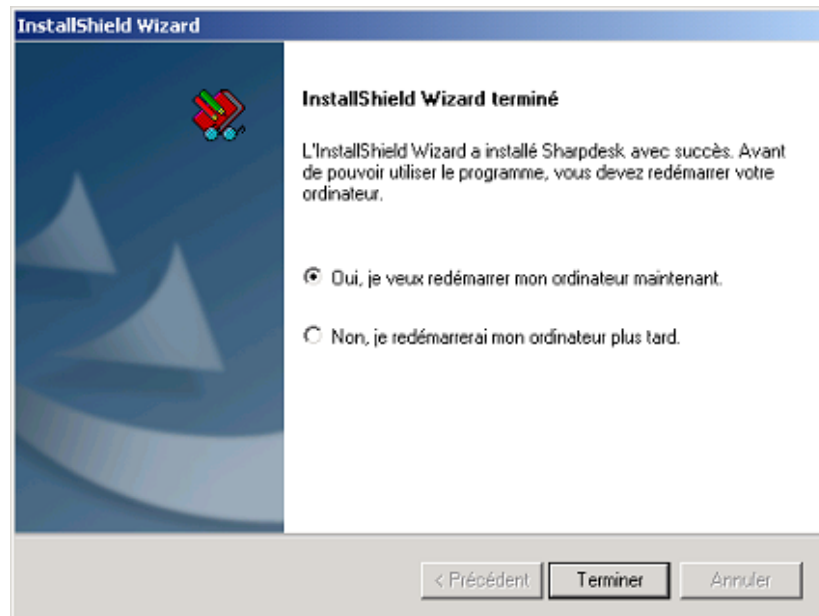
Une fois le dossier de destination sélectionné, cliquez sur le bouton "Suivant".

Entrez le nom du groupe de programmes



Appuyez sur le bouton "Suivant" après avoir sélectionné ou saisi le nom du groupe de programmes dans lequel seront placées les icônes de l'application.

Fin de l'installation



Votre PC doit redémarrer avant de pouvoir utiliser Sharpdesk, Sharpdesk Imaging ou Network Scanner Tool.

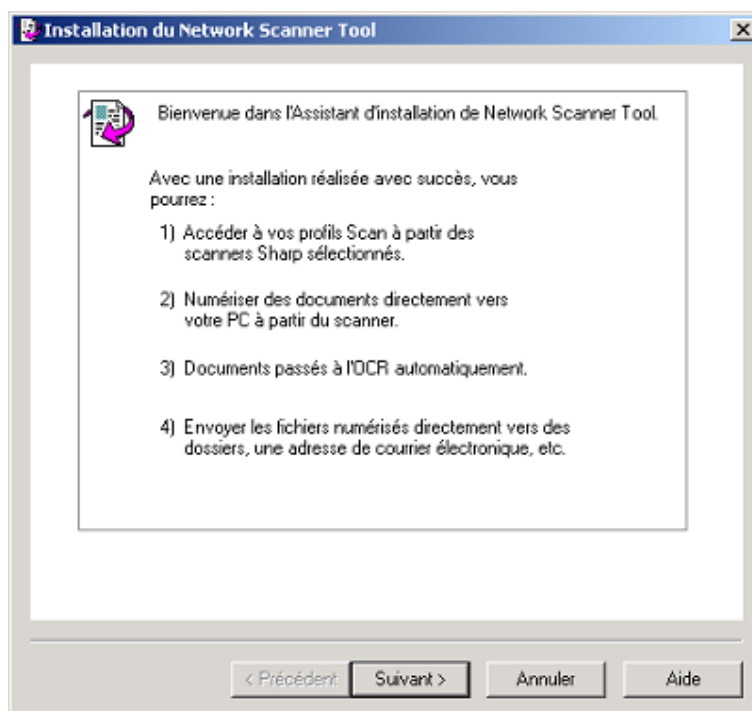
Pour redémarrer maintenant, sélectionnez “Oui, je veux redémarrer mon ordinateur maintenant” et appuyez sur le bouton “Terminer”. Une fois que votre ordinateur redémarre, l’assistant de configuration de l’utilitaire de numérisation réseau “Network Scanner Tool” et de l’index de recherche démarrent automatiquement.

Pour redémarrer plus tard, sélectionnez “Non, je redémarrerai mon ordinateur plus tard” et appuyez sur le bouton “Terminer”. Sharpdesk, Sharpdesk Imaging et Network Scanner Tool ne seront pas prêts à l’utilisation tant que l’ordinateur n’aura pas été redémarré. L’assistant sera lancé automatiquement pour terminer l’installation, au prochain redémarrage.

Chapitre 3

Configurez l'utilitaire de numérisation réseau "Network Scanner Tool"

Une fois que l'installation de Sharpdesk est terminée et que votre PC a redémarré, l'assistant de configuration de l'utilitaire de numérisation réseau "Network Scanner Tool" se lance :



Première fenêtre de l'assistant d'installation de l'utilitaire de numérisation réseau "Network Scanner Tool"

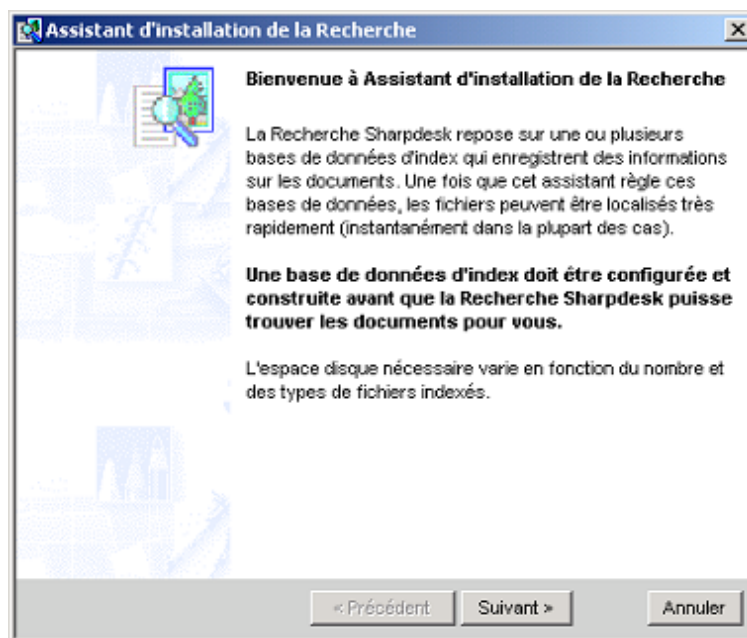
Si vous ignorez cet assistant, Network Scanner Tool ne sera pas prêt à l'utilisation. Vous pouvez cependant lancer cet assistant plus tard en exécutant la "Configuration de Network Scanner Tool" dans le groupe de programme "Sharpdesk" du menu "Démarrer". Si l'exécution de l'assistant est annulée, il ne sera pas relancé.

L'assistant communique avec votre ou vos Copieurs/Imprimantes laser numérique SHARP. Vérifiez que la configuration de votre environnement réseau et de votre ou de vos Copieurs/Imprimantes est terminée avant de lancer cet assistant. Pour plus de détails sur la configuration du réseau, des copieurs et les instructions pour l'assistant, veuillez consulter le guide de l'utilisateur de l'utilitaire de numérisation réseau "Network Scanner Tool".

Chapitre 4

Configuration de l'index de recherche de Sharpdesk

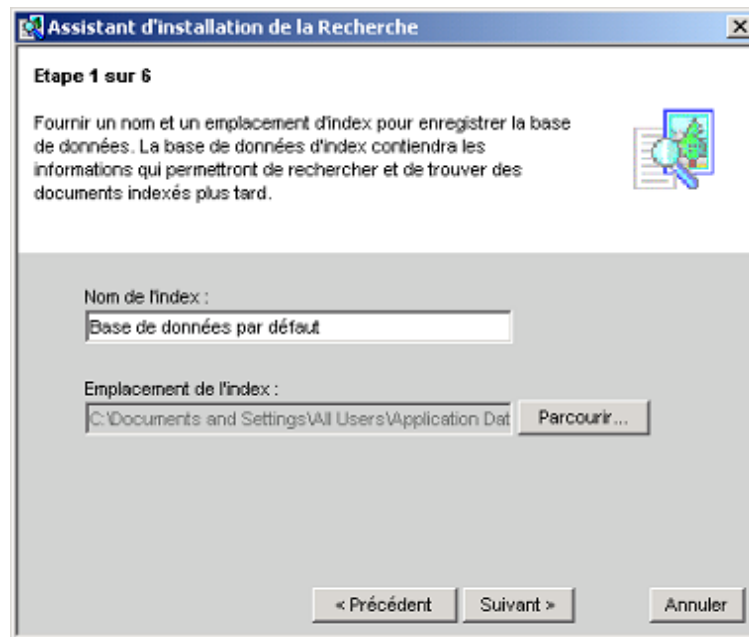
Une fois que l'assistant d'installation de l'utilitaire de numérisation réseau "Network Scanner Tool" se termine, l'assistant de configuration de l'index de recherche de Sharpdesk se lance :



Cliquer sur "Suivant" lorsque vous êtes prêt à continuer. Le reste de ce chapitre décrit les étapes au travers desquelles l'assistant vous guide.

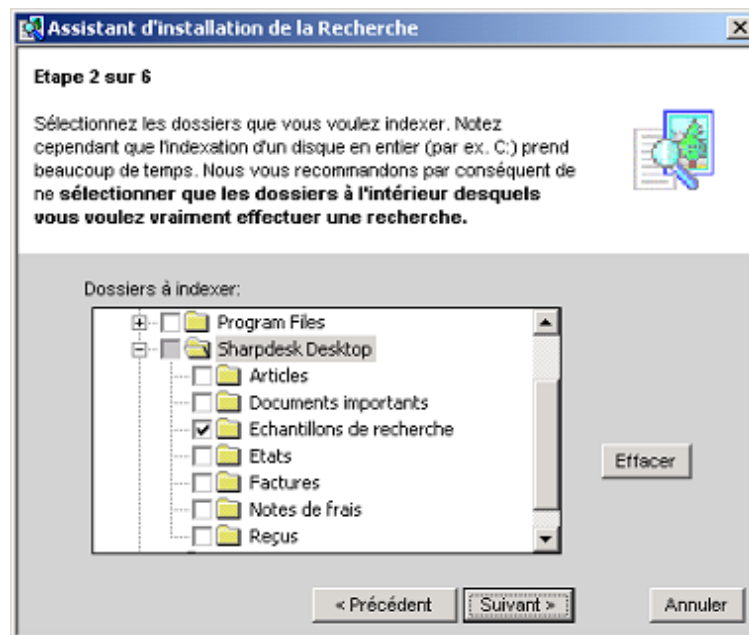
Si vous “Annuler” cet assistant, la fonction de recherche de Sharpdesk ne sera pas prête à l’utilisation. Il est nécessaire de créer au moins un index pour pouvoir utiliser la fonction de recherche. Veuillez-vous référer à la section “Configuration d’un index” dans le “Guide de l’utilisateur Sharpdesk” pour créer un nouvel index.

Etape 1. Entrez le nom et l’emplacement de l’index



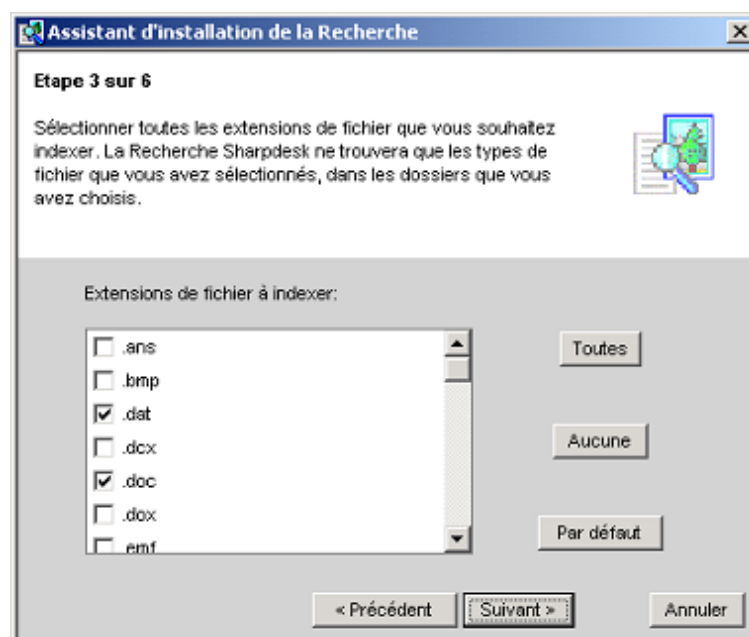
Cette fenêtre définit le nom de l’index et l’emplacement du dossier contenant les fichiers à indexer sur votre PC. Cliquez sur “**Suivant**” pour accepter le nom et le dossier par défaut (recommandé). Si vous connaissez la manière dont vous souhaitez configurer vos index de recherche, vous pouvez saisir un nom d’index (jusqu’à 39 caractères) de votre choix. Pour sélectionner un dossier d’index autre que celui par défaut, cliquez sur “Parcourir” et naviguez jusqu’à l’emplacement souhaité et cliquez sur “OK”. Une fois les informations saisies, cliquez sur “**Suivant**”.

Etape 2. Sélectionnez le dossier d'enregistrement de l'index



Cette fenêtre sélectionne le ou les dossiers dans lesquels vous souhaitez effectuer l'indexation. Le dossier par défaut est “Echantillons de recherche” de “Sharpdesk Desktop” (Bureau Sharpdesk) fourni avec Sharpdesk. Vous pouvez sélectionner d’autres dossiers en cochant leurs cases respectives. Un clic sur une case déjà cochée la désactive. Pour effacer toutes vos sélections, cliquez sur “**Effacer**”. Après avoir effectué vos sélections, cliquez sur “**Suivant**”.

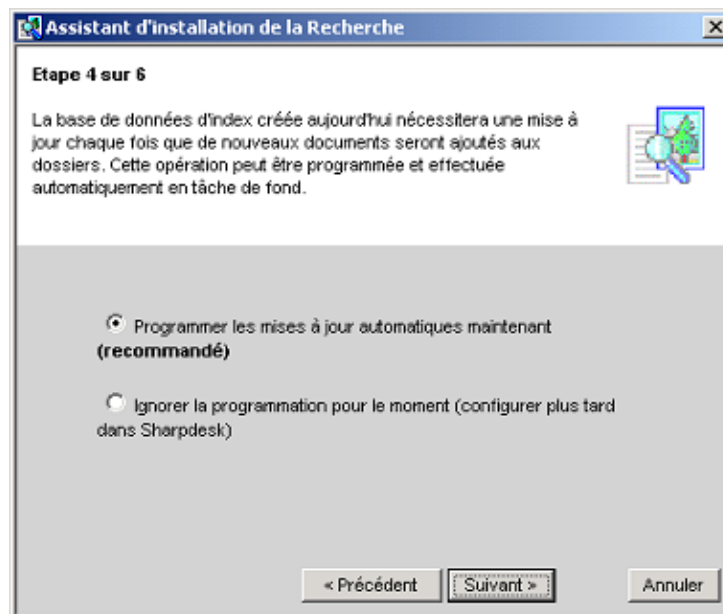
Etape 3. Sélectionnez les extensions de fichier à inclure dans l'index



Cette fenêtre sélectionne les extensions de fichier qui seront indexés dans le ou les dossiers sélectionnés à l'étape 2 et les rend 'visibles' à la recherche. Par défaut, les extensions de fichier suivantes sont sélectionnées : .dat, .doc, .sdf, .tif, .txt, .wpd, .wps, .xls, .htm, .pdf, .rtf, .ppt.

Cochez les extensions additionnelles que vous souhaitez inclure et désactivez celles que vous ne voulez pas. Pour supprimer toutes les sélections, cliquez sur "**Aucune**". Pour sélectionner toutes les extensions, cliquez "**Toutes**". Après avoir effectué vos sélections, cliquez sur "**Suivant**".

Etape 4. Programmez la fréquence de rafraîchissement de l'index

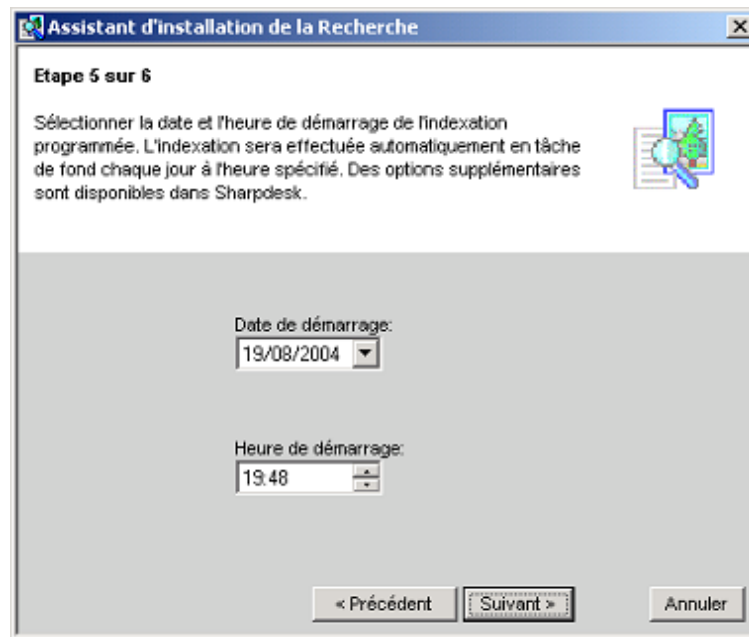


L'index de recherche que vous êtes en train de créer contiendra des entrées pour tous les fichiers dont vous avez sélectionné les extensions, résidants dans les dossiers sélectionnés et **présents au moment où l'index a été créé**. Si vous ajoutez des fichiers dans ces dossiers après avoir créé l'index, ceux-ci ne seront pas 'visibles' pour la recherche avant que les index soient mis à jour. Cette étape de l'assistant établit la fréquence de rafraîchissement des index pour inclure tous les nouveaux fichiers ajoutés dans les dossiers concernant ces index.

Pour accepter le réglage par défaut (Programmer les mises à jour automatiques maintenant), cliquez sur "**Suivant**".

Il est possible de remettre la programmation à plus tard en cliquant sur le bouton radio 'Ignorer la programmation pour le moment' et ensuite sur "**Suivant**". Cette action saute cette étape et passe à la suivante.

Etape 5. Réglez l'horaire de rafraîchissement d'index.



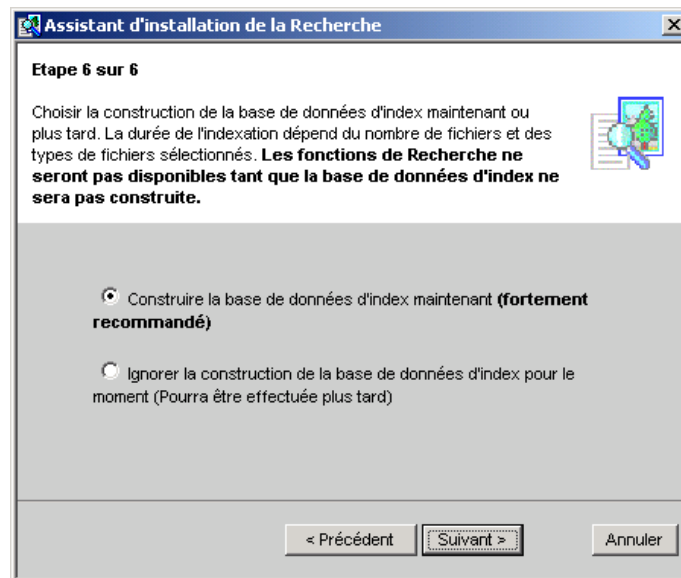
Cliquez sur la flèche pour dérouler un calendrier. Utilisez les flèches gauche et droite pour sélectionner le mois de départ de la programmation et cliquez ensuite sur le jour.

Cliquez sur Heure et utilisez les flèches haut et bas pour sélectionner l'heure de départ souhaitée.

Cliquez sur Minutes utilisez les flèches haut et bas pour sélectionner la minute de départ souhaitée.

Cliquez sur **"Suivant"**.

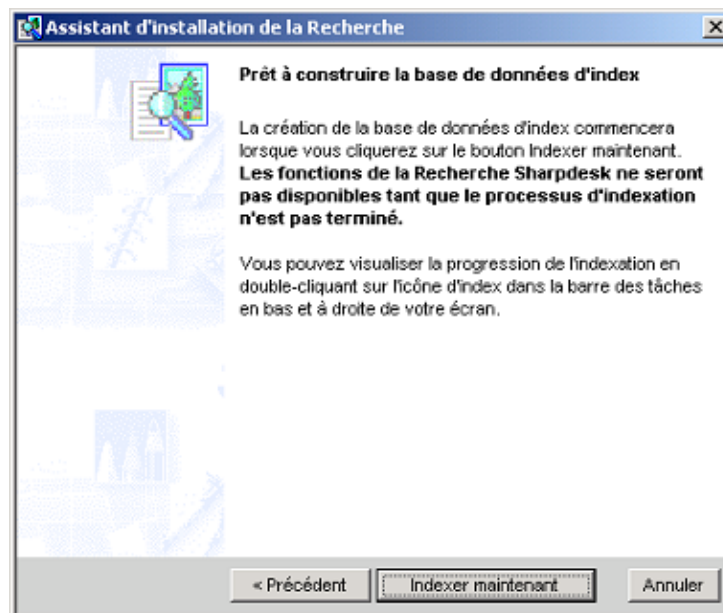
Etape 6. Créez l'index



Pour construire la base de données d'index maintenant, cliquez sur “**Suivant**”.

Pour construire la base de données d'index plus tard, sélectionnez le bouton radio 'Ignorer la construction de la base de données d'index pour le moment' et cliquez sur “**Suivant**”.

La fenêtre “Prêt à construire la base de données d'index” s'affiche.



Cliquez sur “**Indexer maintenant**”. L'assistant commence alors à construire la base de données d'index pendant que vous terminez la procédure d'installation.

Utilisation de la recherche

Une fois que l'installation et la construction de l'index sont terminées, la fonction de recherche de Sharpdesk devient alors disponible pour vous permettre de localiser des fichiers sur vos index. Pour plus de détails sur l'utilisation de la recherche, veuillez consulter à nouveau le Chapitre 5, "Recherche avec Sharpdesk" dans le Guide de l'utilisateur de Sharpdesk.