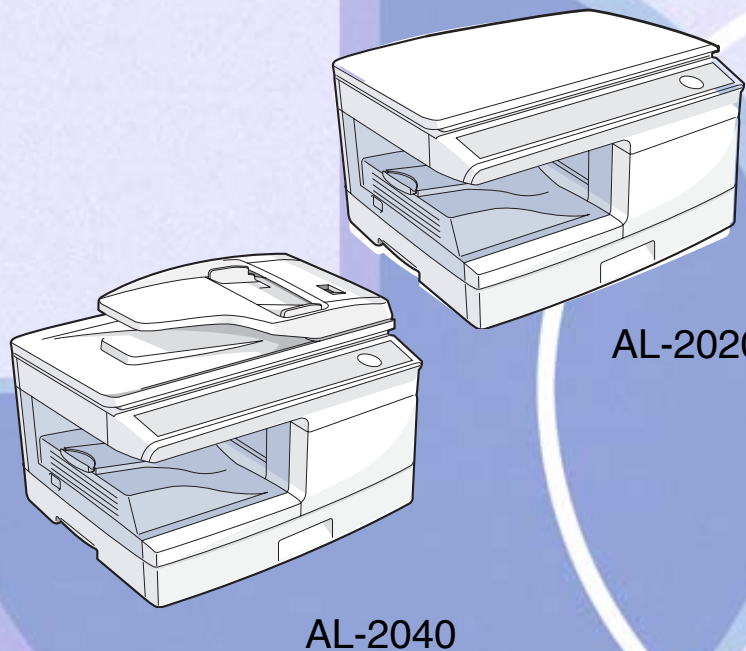


SHARP®

AL-2020/AL-2040



AL-2020

AL-2040

Manuale in linea

Start

Sommario

1 Utilizzo del Manuale in linea

Utilizzo del Manuale in linea	1
-------------------------------	---

2 Stampa

Anteprima di stampa	2
Stampa di base	3
Lancio del driver di stampa utilizzando il pulsante "Start"	4
Impostazioni driver di stampa	5
Stampa di una filigrana	6
Come adattare l'immagine stampata al foglio	7
Stampa di più pagine in una unica pagina	8
Stampa su due facciate	9
Schema della finestra Stato della stampante	10

3 Scan

Panoramica processo di scansione	11
Eseguire una scansione di una immagine da una applicazione compatibile con TWAIN	12
Eseguire una scansione di una immagine da una applicazione compatibile con WIA (Windows XP/Vista)	16
Eseguire una scansione di una immagine da "Procedura guidata Scanner e fotocamere digitali" (Windows XP/Vista)	18
Schema di Button Manager	21
Impostazioni di Button Manager	22

4 Risoluzione dei problemi

Individuare i problemi dell'unità	23
Controllare la connessione tra unità e computer	24
Controllare il computer	25
Non appare la videata Plug and Play (quando è collegato il cavo USB)	26
Installazione del driver MFP non eseguita (Windows 2000/XP)	27
Stampa non nitida, irregolare o macchiata	28
I caratteri o i grafici vengono stampati nella giusta posizione	29
Nessuna stampa	30
I risultati ottenuti con la scansione non sono sufficienti	31
L'immagine di scansione è posizionata non correttamente	32
Impossibile scansire l'immagine	33
Disinstallazione del software	34

5 Caratteristiche del driver di stampa

Caratteristiche del driver di stampa	35
--------------------------------------	----

6 Pagina Web nella macchina

Informazioni sulla Pagina Web	37
Configurazione via il Pagina Web	38

7 Indice

Il Manuale in linea fornisce le necessarie informazioni sul funzionamento dell'unità. Prima di consultare il Manuale in linea, vi preghiamo di leggere le spiegazioni sulle sue modalità di utilizzo.

Per maggiori informazioni su computer, sistemi operativi e Acrobat Reader, fare riferimento alle rispettive manuale o al file di help.

Come gestire il Manuale in linea

Fare clic su questo pulsante per visualizzare il Sommario del Manuale in linea. Dal Sommario è possibile visualizzare le diverse pagine.

Fare clic su questo pulsante per visualizzare l'Indice del Manuale in linea. Dall'Indice è possibile passare da una pagina all'altra.



Si torna indietro pagina per pagina. Per tornare al collegamento precedente, fare clic sul pulsante (◀) della barra degli strumenti di Acrobat Reader

Si prosegue pagina per pagina.

Seguire il percorso dei collegamenti ipertestuali (link)

I collegamenti ipertestuali (link) possono collegare parti di un documento ad altre parte per fornire informazioni aggiuntive. In questo documento le parole visualizzate in verde corrispondono ad aree collegate tra loro.

Per seguire un collegamento ipertestuale, selezionare l'icona della mano (☞), l'icona zoom o l'icona di selezione. Posizionare il puntatore sopra l'area del collegamento fino a quando il puntatore cambia forma e diventa una mano con l'indice disteso (☞). Fare clic sul collegamento.

Utilizzo dei segnalibri

Questo Manuale in linea presenta dei segnalibri sulle pagine principali di ciascuna sezione. E' possibile spostarsi tra le pagine di maggiore interesse semplicemente facendo clic sul segnalibro.

Come stampare il Manuale in linea

Per stampare una copia cartacea del Manuale in linea come riferimento, aprire Acrobat Reader, fare clic sul menu "File", quindi selezionare "Stampa". Dopo aver specificato le impostazioni della stampante, fare clic sul pulsante "OK" per stampare.



Nota

- Le immagini delle videate e le procedure di funzionamento illustrate in questo Manuale in linea si riferiscono a Windows XP. Se si utilizzano altre versioni di Windows, è possibile che alcune videate non siano corrispondenti.
- Ogni volta che "AL-xxxx" appare nel manuale, sostituire "xxxx" con il nome del proprio modello.
- L'SPF indicato è solo per AL-2040.

SOMMARIO

INDICE

1

2 Anteprima di stampa

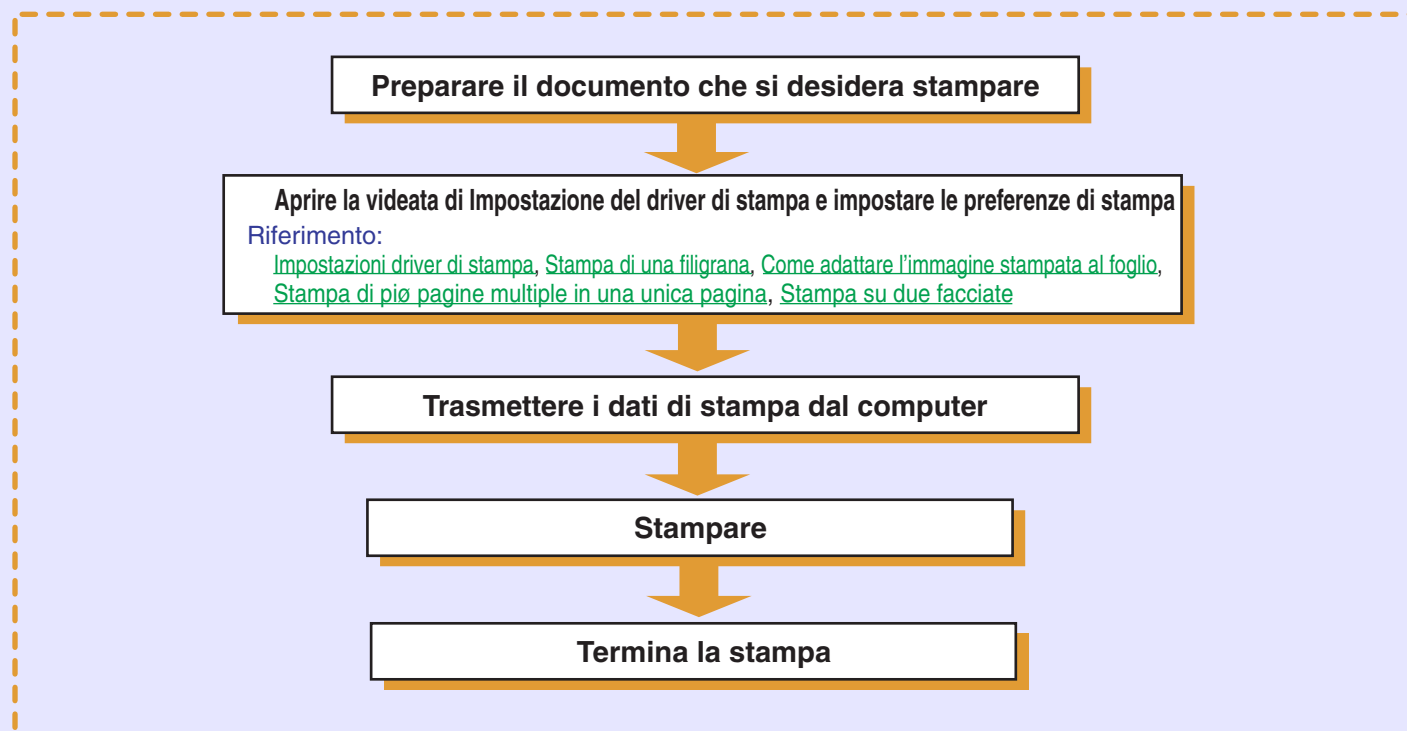
Lo schema qui sotto fornisce una panoramica del processo di stampa.

Riferimento: Per maggiori informazioni sulla funzione di stampa, consultare la sezione [Stampa di base](#).



Avvertenza

- La funzione di stampa è disponibile solo quando la stampante è connessa al computer tramite cavo USB. Non è possibile eseguire la stampa su una connessione di rete.
- Quando l'ingresso carta è organizzato nel vassoio della carta o nel vassoio di bypass multifoglio, controllare che la carta sia stata caricata prima di avviare il processo di stampa.
- Assicurarsi che la stampa sia stata completata prima di scollegare l'alimentazione. Non staccare il cavo di alimentazione prima di aver spento l'unità.

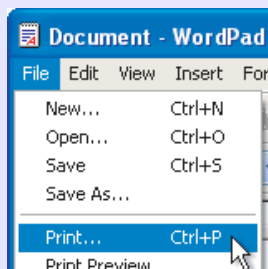


2 Stampa di base

Esempio di stampa utilizzando WordPad per stampare un documento nel formato A4.

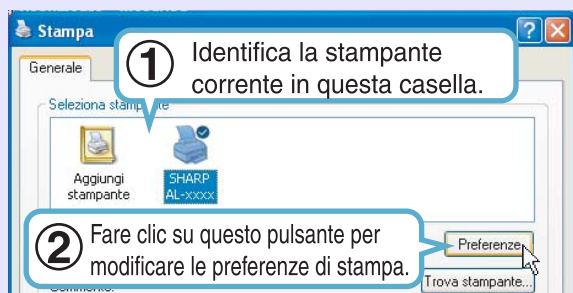
1 Avviare WordPad, creare un nuovo file e digitare il testo che si desidera stampare.

2 Selezionare "Stampa" nel menu "File" dell'applicazione.



3 Assicurarsi che "SHARP AL-xxxx" sia selezionata come stampante corrente. Se si desidera modificare le impostazioni di stampa, fare clic sul pulsante "Preferenze" per aprire la schermata di impostazione del driver di stampa.

In Windows 98/Me, fare clic sul pulsante "Proprietà".



Riferimento: [Impostazioni driver di stampa](#), [Stampa di una filigrana](#), [Come adattare l'immagine stampata al foglio](#), [Stampa di più pagine in una unica pagina](#), [Stampa su due facciate](#)

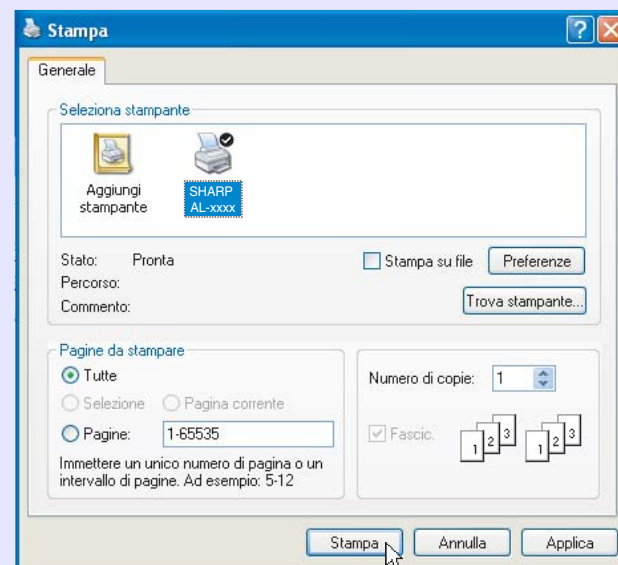


Nota

Windows 2000 non dispone del pulsante "Preferenze" in questa finestra di dialogo. Fare clic sulla scheda desiderata per specificare le impostazioni della stampante.

4 Fare clic sul pulsante "Stampa" nella finestra di dialogo "Stampa".

In Windows 98/Me, fare clic sul pulsante "OK".



Il processo di stampa è avviato secondo le preferenze impostate.

SOMMARIO

INDICE

3

2 Lancio del driver di stampa utilizzando il pulsante "Start"

E' possibile aprire il driver di stampa e modificare le impostazioni partendo dal pulsante "Start" di Windows. Le impostazioni modificate in Windows diventano le impostazioni iniziali quando dall'applicazione in uso viene lanciato un processo stampa. (Se invece le impostazioni vengono modificate nell'applicazione in uso nella videata Configura driver di stampa, le impostazioni torneranno alla condizione iniziale una volta chiusa l'applicazione.)

Riferimento: [Stampa di base](#)

Windows 2000/XP/Vista

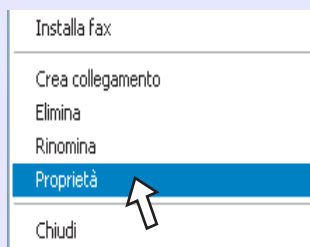
- 1 Fare clic sul pulsante "start", quindi selezionare "Pannello di controllo".**

In Windows 2000, fare clic sul pulsante "Start" e selezionare "Impostazioni".

- 2 Fare clic sul pulsante "Stampanti e altre periferiche", quindi selezionare "Stampanti e fax".**

- In Windows Vista, fare clic su "Stampante".
- In Windows 2000, fare clic su "Stampati".

- 3 Fare clic sull'icona del driver di stampa "SHARP AL-xxxx" e selezionare "Proprietà" dal menu "File".**



In Windows Vista, fare clic su "Stampante".

- 4 Fare clic sul pulsante "Preferenze Stampa" nella scheda "Generale".**

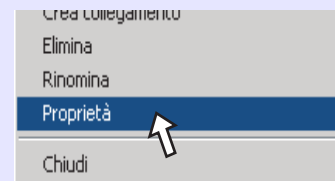
E' visualizzata la finestra di configurazione del driver di stampa.

Riferimento: [Impostazioni driver di stampa](#)

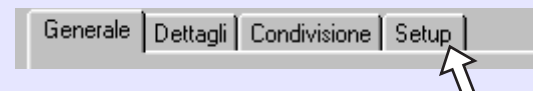
Windows 98/Me

- 1 Fare clic sul pulsante "Start", selezionare "Impostazioni", quindi fare clic su "Stampati".**

- 2 Fare clic sull'icona del driver di stampa "SHARP AL-xxxx" e selezionare "Proprietà" dal menu "File".**



- 3 Fare clic sulla scheda "Setup".**



E' visualizzata la finestra di configurazione del driver di stampa.

Riferimento: [Impostazioni driver di stampa](#)

SOMMARIO

INDICE

4

2 Impostazioni driver di stampa

Per visualizzare l'Help relativo ad una impostazione, fare clic sul pulsante (?) nella parte superiore dello schermo e selezionare l'impostazione.

Scheda

Indice che consente di passare tra le varie finestre di impostazione.

Casella di controllo

Fare clic su questa opzione per attivare/disattivare ciascuna funzione.

Nella figura sono rappresentate le impostazioni definite in "Stampa N su 1", "Stile documento", "Adatta alla pagina", "Orientamento immagine" e "Filigrana".

Pulsante di attivazione

Consente di selezionare una voce da un elenco di opzioni.

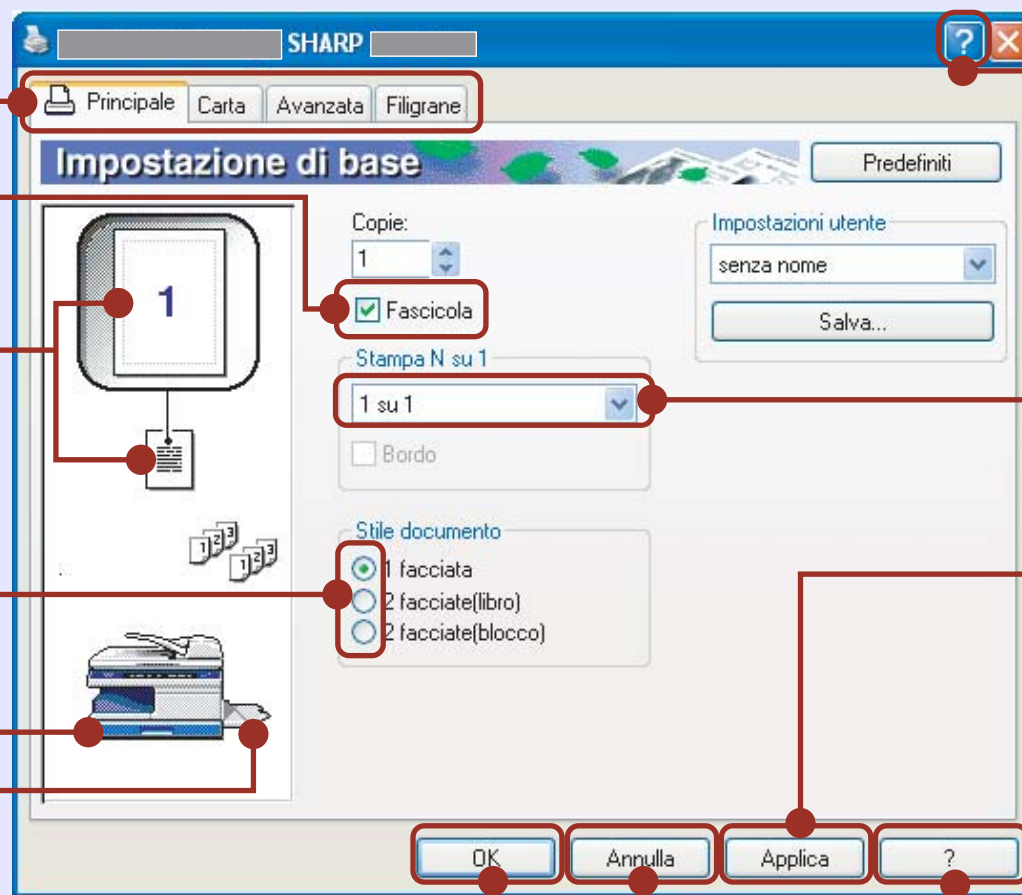
Il vassoio selezionato in "Selezione vassoio" nella scheda "Carta" è visualizzato in blu. E' anche possibile fare clic direttamente sul vassoio per selezionarlo.

Pulsante "OK"

Fare clic su questo pulsante per salvare le impostazioni, quindi uscire dalla finestra di dialogo.

Pulsante "Annulla"

Fare clic su questo pulsante per uscire dalla casella di dialogo senza modificare le impostazioni.



(?) pulsante

Fare clic su questo pulsante, quindi selezionare una impostazione per visualizzare l'Help.



Nota

E' anche possibile richiamare l'Help facendo clic con il tasto destro del mouse direttamente sulla impostazione.

Elenco a discesa

Consente di effettuare una selezione da un elenco di opzioni.

Pulsante "Applica"

Per salvare le impostazioni fare clic senza chiudere la casella di dialogo.



Nota

Il pulsante "Applica" non è visualizzato quando si apre una finestra da una applicazione.

Pulsante "?"

La finestra Guida si aprirà per visualizzare alcune spiegazioni delle impostazioni presenti sulla scheda.

SOMMARIO

INDICE

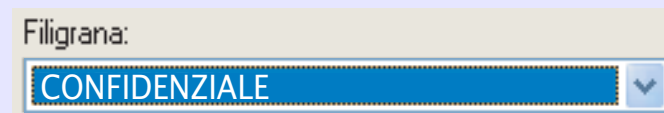
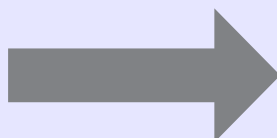
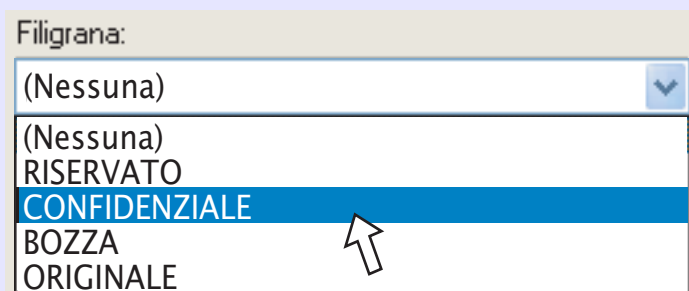
2 Stampa di una filigrana

Per stampare una filigrana, ad esempio "CONFIDENZIALE" sul documento, seguire quanto indicato nei passi successivi. Aprire il driver di stampa e fare clic sulla scheda "Filigrane".

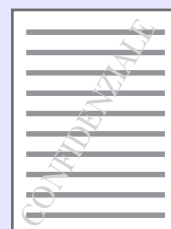
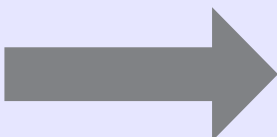
Riferimento: Leggere [Stampa di base](#) per le indicazioni su come aprire il driver di stampa.

Stampa di una filigrana

Dall'elenco a discesa "Filigrana", selezionare la filigrana, ad esempio "CONFIDENZIALE", che si desidera stampare sul documento, quindi lanciare la stampa.



Esempio di stampa



Per i dettagli sulle impostazioni della filigrana, consultare il file Help del driver di stampa.

Riferimento: [Impostazioni driver di stampa](#)

SOMMARIO

INDICE

6

2 Come adattare l'immagine stampata al foglio

Il driver di stampa può regolare il rapporto di ingrandimento della stampa in base alla carta caricata nell'unità. Effettuare le seguenti operazioni per utilizzare questa funzione. Le istruzioni fornite di seguito presumono che si desideri stampare un documento formato A4 su un foglio formato A5.



Nota

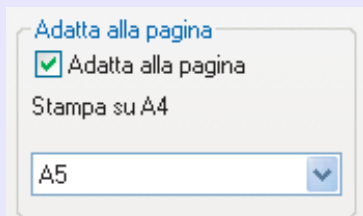
L'impostazione "Adatta alla pagina" non è disponibile quando è selezionato "Stampa N su 1".

Riferimento: [Stampa di più pagine in una unica pagina](#)

1 Fare clic sulla scheda "Carta" nella videata Imposta driver di stampa.

2 Selezionare il formato carta per i dati di stampa da "Formato carta".

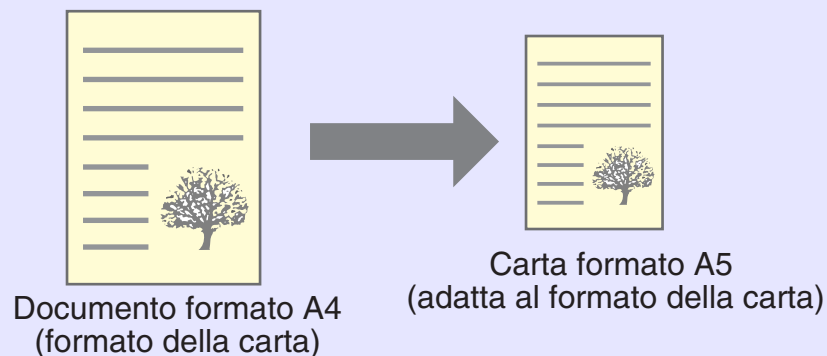
3 Attivare la casella "Adatta alla pagina".



4 Selezionare il formato carta per "Adatta alla pagina", che corrisponde al formato della carta inserito nell'unità.

Ora l'immagine stampata si adatterà automaticamente al foglio inserito nell'unità

Formato della carta: A4
Adatta al formato della carta: A5



SOMMARIO

INDICE

7

2 Stampa di più pagine in una unica pagina

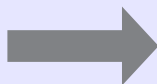
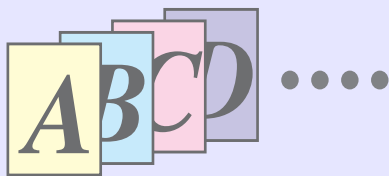
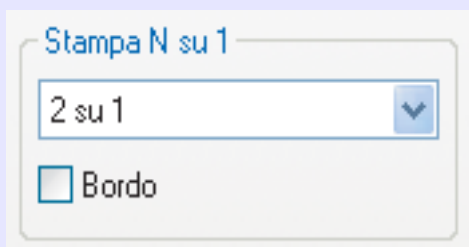
Questa caratteristica consente di stampare due o quattro pagine del documento in una unica pagina. Per utilizzare questa funzione, selezionare "2 su 1" o "4 su 1" per "Stampa N su 1" nella scheda "Principale".

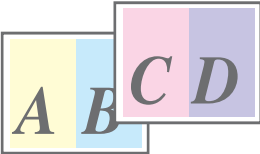
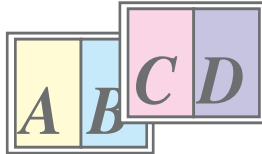




Nota

L'impostazione "Stampa N su 1" non è disponibile quando è selezionato "Adatta alla pagina".

Riferimento: [Come adattare l'immagine stampata al foglio](#)



Stampa N su 1	<input type="checkbox"/> Bordo	<input checked="" type="checkbox"/> Bordo
"2 su 1"		
"4 su 1"		

Selezionando la casella di controllo "Bordo", li contorni dei bordi vengono stampati su ciascuna pagina.

2 Stampa su due facciate

E' possibile stampare su entrambe le facciate.

Per utilizzare questa funzione, aprire la schermata di impostazione del driver di stampa e selezionare "2 facciate (libro)" o "2 facciate (blocco)" da "Stile documento" nella scheda "Principale".

Stile documento

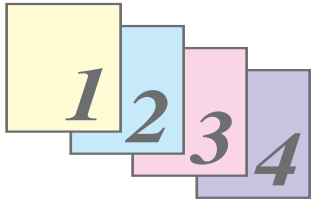
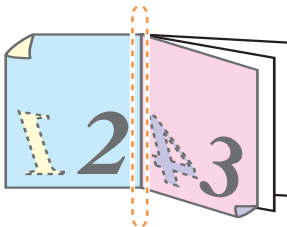
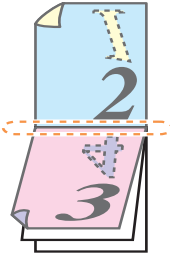
- ☐ 1 facciata
- ☒ 2 facciate(libro)
- ☐ 2 facciate(blocco)



Nota

Il vassoio di bypass multifoglio non può essere utilizzato per la stampa su due facciate.

L'esempio seguente mostra come i dati di una pagina con orientamento ritratto (verticale) vengono stampati su entrambi i lati della pagina.

Dati di stampa	Risultato di stampa	
	Su due facciate (libro)	Su due facciate (tavoletta)
	 <p>Le pagine vengono stampate in modo tale da poter essere rilegate sul bordo.</p>	 <p>Le pagine vengono stampate in modo tale da poter essere rilegate sul bordo superiore.</p>

SOMMARIO

INDICE

9

2 Schema della finestra Stato della stampante

Quando viene lanciato il processo di stampa, la finestra Stato della stampante si attiva automaticamente e appare sullo schermo.

La finestra Stato della stampante è un programma specifico che mostra lo stato della stampante, il nome del documento in corso di stampa e i messaggi di errore.

Icona di stato

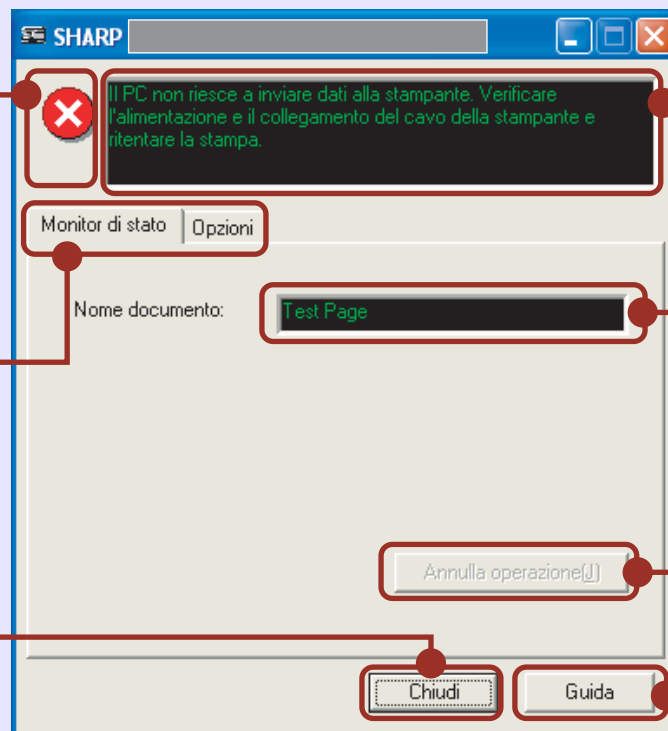
Questa icona fornisce informazioni sullo stato della stampante.

Scheda

L'indice consente di passare da una pagina delle impostazioni all'altra.

Pulsante "Chiudi"

Fare clic su questo pulsante per chiudere la finestra Stato della stampante.



Finestra Stato della stampante

Fornisce dettagli sullo stato attuale del processo di stampa.

Nome documento

Visualizza il nome del processo di stampa in corso.

Pulsante "Annulla operazione"

Fare clic su questo pulsante durante la stampa per cancellare il processo di stampa in corso.

Pulsante "Guida"

Fare clic su questo pulsante per visualizzare il file di Help per la Finestra stato della stampante.

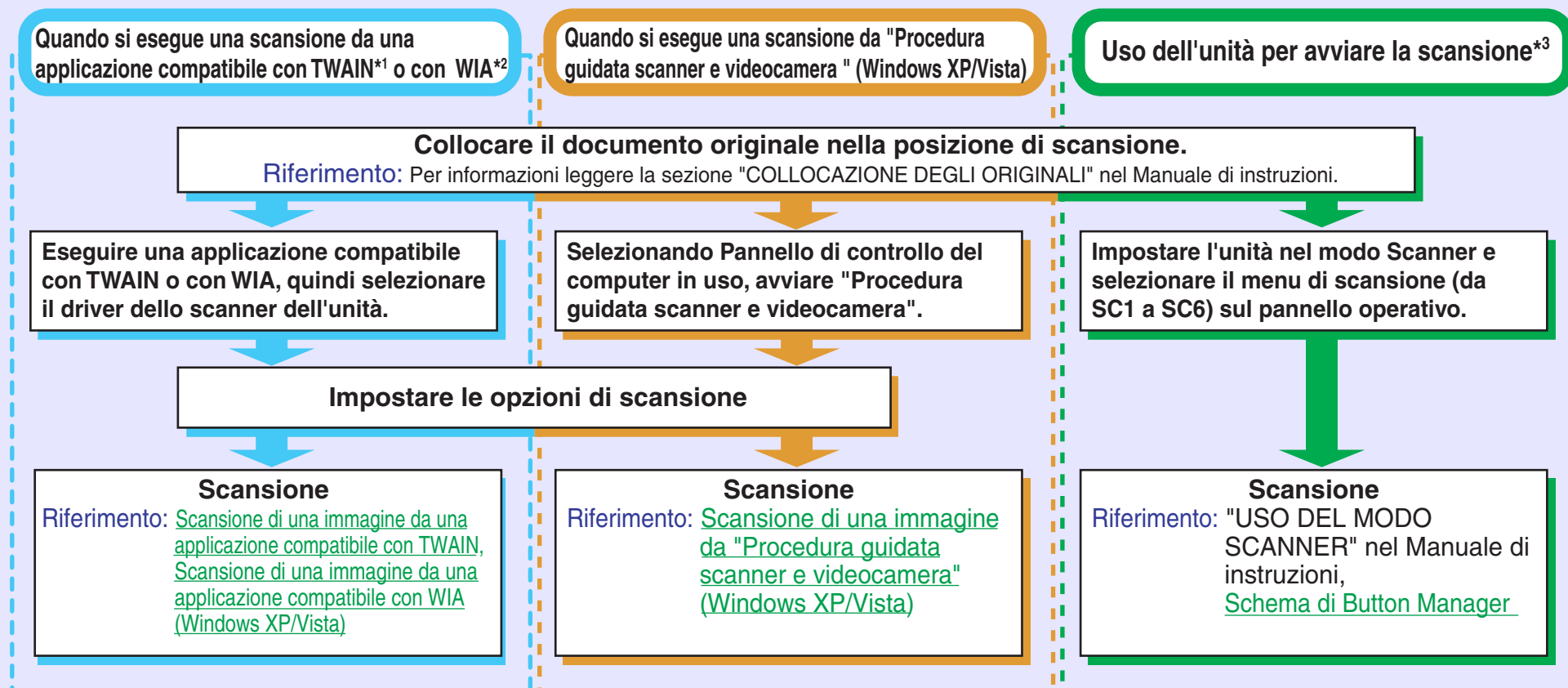
3 Panoramica processo di scansione

Lo schema fornisce una panoramica del processo di scansione.



Avvertenza

È possibile utilizzare la funzionalità di scansione solo con i computer collegati alla macchina tramite cavo USB: se la connessione alla macchina è di tipo LAN, è possibile utilizzare solo la funzionalità di stampa.



*1: TWAIN è un protocollo di interfacciamento delle periferiche di elaborazione di immagini, scanner inclusi. Installando un driver TWAIN nel computer è possibile eseguire scansioni ed elaborare immagini utilizzando varie applicazioni compatibili con TWAIN.

*2: WIA (Windows Imaging Acquisition) è una funzione di Windows che consente a scanner, videocamere digitali o altri dispositivi di immagine di comunicare con un editor di immagine. Il driver WIA per questa unità è utilizzabile solo in ambiente Windows XP/Vista.

*3: Per eseguire scansioni utilizzando il pannello operativo dell'unità, è necessario installare Button Manager e definire le impostazioni appropriate nel Pannello di controllo. Per i dettagli consultare la sezione "UTILIZZO DEL MODO SCANNER" nel Manuale di istruzioni.
Notare che non tutte le funzioni dello scanner sono disponibili in Button Manager.

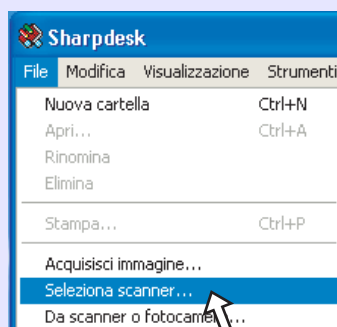
3 Eseguire una scansione di una immagine da una applicazione compatibile con TWAIN (parte 1)

Il driver dello scanner SHARP è conforme allo standard TWAIN, pertanto è compatibile con numerose applicazioni che utilizzano il protocollo TWAIN. Di seguito sono riportate le operazioni da eseguire passo per passo per acquisire una immagine scansionata nel desktop Sharpdesk utilizzando Sharpdesk.

1 Collocare l'originale(o gli originali) che si desidera scansionare sulla lastra di esposizione/SPF.

Riferimento: Per informazioni su come posizionare un documento originale da scansionare, consultare la sezione "POSIZIONAMENTO ORIGINALI" nel Manuale di istruzioni.

2 Dopo aver avviato Sharpdesk, fare clic sul menu "File" e selezionare "Seleziona scanner".



3 Selezionare "SHARP MFP TWAIN P" e fare clic sul pulsante "Seleziona".



Nota

- Se si utilizza XP/Vista, è anche possibile selezionare "WIA-SHARP AL-xxxx" per eseguire la scansione tramite il driver WIA.
Riferimento: [Eseguire una scansione di una immagine da una applicazione compatibile con WIA \(Windows XP/ Vista\)](#)
- A seconda del sistema utilizzato, nella schermata "Seleziona origine", può apparire "SHARP MFP TWAIN P 1.0 (32-32)" e "WIA-SHARP AL-xxxx 1.0 (32-32)".
- La procedura per accedere all'opzione "Seleziona scanner" dipende dall'applicazione utilizzata. Per maggiori informazioni leggere il manuale o il file di help dell'applicazione.

4

Selezionare "Acquisisci immagine" dal menu "File" o fare clic sul pulsante "Acquisisci" ().

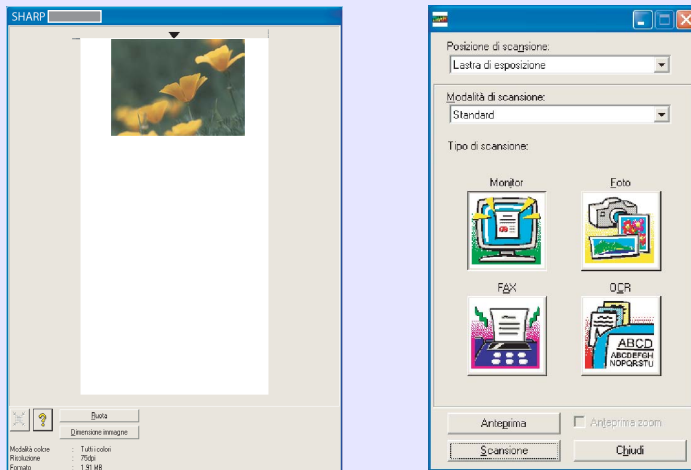
Appare la videata del driver dello scanner.

Riferimento: [Impostazioni del driver dello scanner](#)

5

Nel menu "Posizione di scansione" selezionare la posizione in cui è stato collocato l'originale nel Passo 1 ("Lastra di esposizione" o "SPF").

Selezionare "SPF" quando l'originale è stato collocato nell'SPF.



6

Fare clic sul pulsante "Vista preliminar".

E' visualizzata l'immagine in anteprima.



Nota

- Se la rotazione o l'angolazione dell'immagine scansionata è diversa, riposizionare l'originale e selezionare nuovamente il pulsante "Vista preliminar".
- Se si posizionano pagine multiple nell'SPF, l'unità fornisce l'anteprima solo della pagina posta sopra gli originali, inviandola all'area di uscita degli originali. Rinvia la pagina di anteprima all'SPF prima di iniziare la scansione.

7

Specificare la zona di scansione e impostare le preferenze di digitalizzazione

Per informazioni su come specificare la zona di scansione e come impostare le preferenze, leggere l'Help del driver dello scanner.

Riferimento: [Impostazioni del driver dello scanner](#)



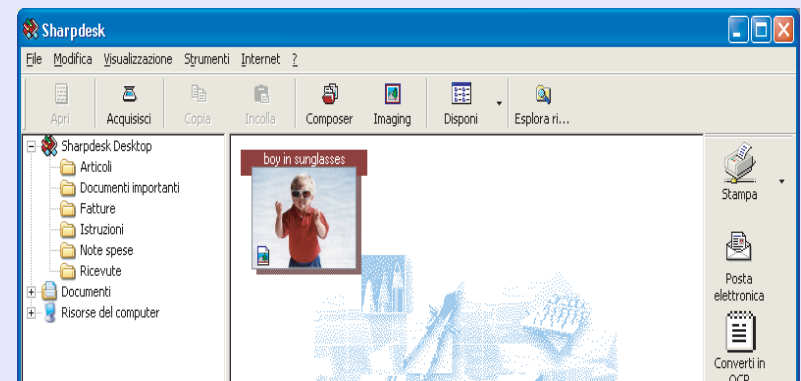
Avvertenza

Se si imposta un'ampia zona, colore su colore e un'alta risoluzione, aumenta il volume dei dati, con conseguente allungamento dei tempi di scansione. Si raccomanda di impostare le preferenze di scansione in base al tipo di originale da scansionare, ad esempio pagine Web (monitor), Foto, FAX, o OCR.

8

Fare clic sul pulsante "Scansione" dopo l'impostazione delle preferenze.

Per annullare il processo di scansione fare clic sul pulsante "Scansione" e premere il tasto [Esc] della tastiera.



Quando il driver dello scanner viene chiuso dopo la scansione, i dati dell'immagine appaiono come file nuovo in Sharpdesk.

SOMMARIO

INDICE

13

Impostazioni del driver dello scanner

La schermata di installazione del driver dello scanner è costituita da "Schermo di installazione" che consente di selezionare le impostazioni per la scansione e da "Visualizzazione Anteprima" che mostra l'immagine scansionata. Per maggiori informazioni sulle impostazioni di scansione, fare clic sul pulsante "Help" per visualizzare la Guida.

Schermo di installazione

Menu "posizione di scansione"

Selezionare la posizione di scansione desiderata da "Lastra di esposizione" (lastra documenti originali) o "SPF".



Nota

Selezionare "SPF" quando l'originale è stato collocato nell'SPF.

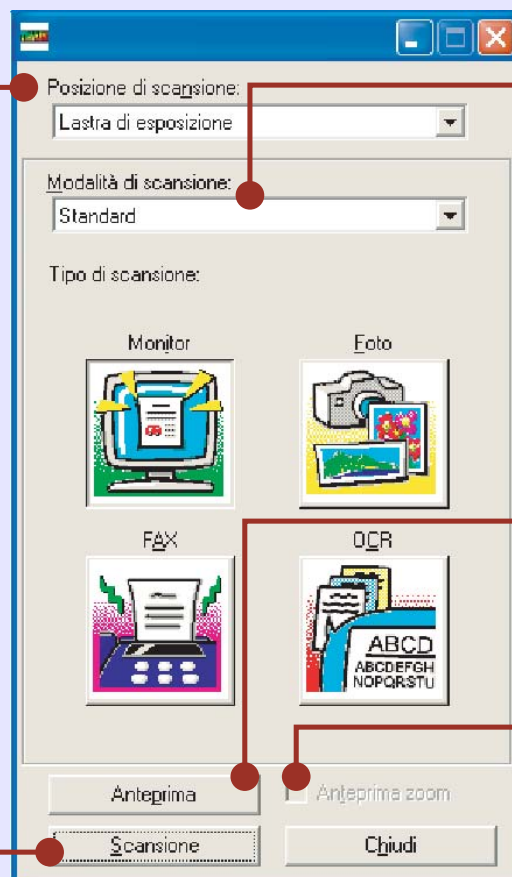
Pulsante "Scansione"

Fare clic per scansionare un documento o una immagine secondo le preferenze dell'utente. Prima di selezionare il pulsante "Scansione", controllare che le preferenze impostate siano



Nota

Per annullare il processo di scansione dopo aver selezionato il pulsante "Scansione", premere il tasto [Esc] della tastiera o il tasto Cancella dell'unità.



Menu "Modalità di scansione"

Passare al modo Scansione tra le schermate "Preimpostazioni" e "Impostazioni personalizzate". Per informazioni su ciascuna di queste impostazioni, fare clic sul pulsante "Help" per visualizzare l'Help.

Pulsante "Anteprima"

Anteprima del documento.



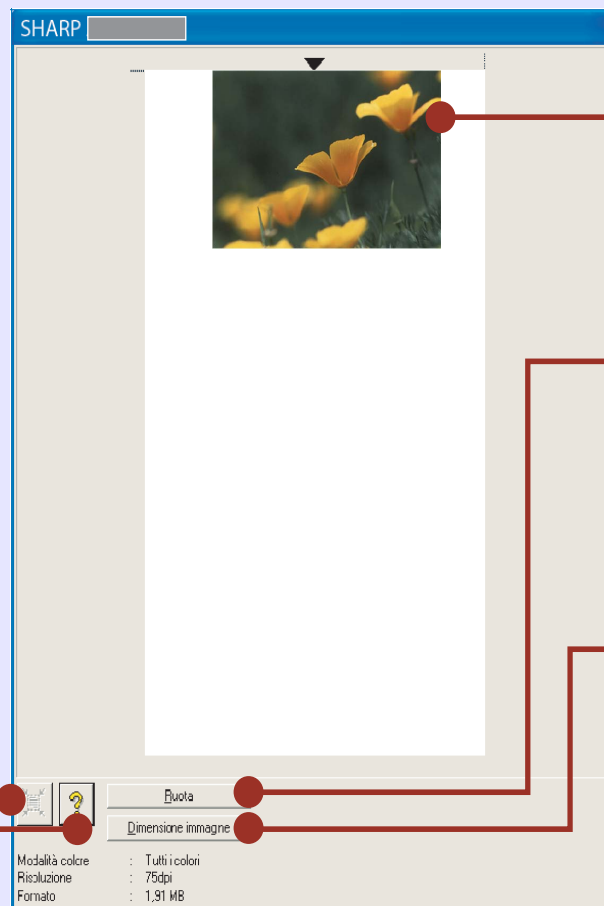
Nota

Se il comando "Anteprima" viene annullato premendo immediatamente il tasto [Esc] della tastiera o il tasto Cancella dell'unità, è possibile che sulla finestra di anteprima non appaia alcuna immagine.

Casella di controllo "Antiprema zoom"

Selezionando la casella di controllo [Anteprima zoom] prima di fare clic sul pulsante [Anteprima], l'area selezionata sarà ingrandita nella finestra di anteprima.

Visualizzazione Anteprima

**Pulsante "Scelta automatica area scansione"**

Fare clic quando la finestra di Anteprima è visualizzata per impostare automaticamente la zona di scansione.



Fare clic sul pulsante "Scelta automatica area scansione" per adattare la zona di scansione in automatico.

Finestra completa di anteprima

Pulsante "?"

Fare clic su questo pulsante per visualizzare il file di help del driver di stampa.

Finestra di anteprima

Fare clic sul pulsante "Anteprima" nella schermata Impostazione per visualizzare l'immagine scansionata. E' possibile specificare la zona di scansione trascinando il mouse all'interno della finestra.

Pulsante "Ruota"

Serve a ruotare l'immagine di 90 gradi in senso orario. Ciò consente di correggere l'orientamento senza spostare l'originale. Dopo la scansione, il file dell'immagine avrà lo stesso orientamento visualizzato nella finestra di anteprima.

Pulsante "Dimensione immagine"

Serve ad aprire una finestra di dialogo che consente di specificare l'area di scansione inserendo delle cifre. Come unità di misura, si può scegliere tra pixel, mm o pollici. Specificando inizialmente un'area di scansione, possono essere inserite delle cifre per modificare l'area tenendo, come origine fissa, l'angolo superiore sinistro.

In ambiente Windows XP è possibile utilizzare il driver WIA per eseguire scansioni da Sharpdesk, Paint e altre applicazioni compatibili con WIA. La procedura di scansione da Paint è spiegata di seguito.

1

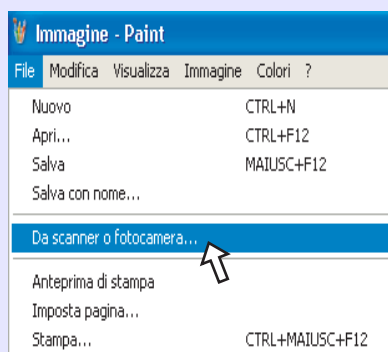
Collocare l'originale che si desidera scansionare sulla lastra di esposizione/SPF.

Riferimento: Per informazioni su come posizionare un documento originale da scansionare, consultare la sezione "POSIZIONAMENTO ORIGINALI" nel Manuale di istruzioni.

2

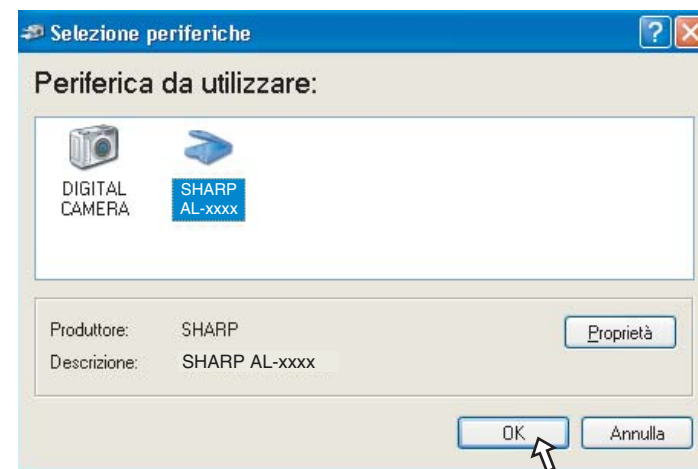
Dopo aver avviato Paint, fare clic sul menu "File" e selezionare "Da scanner o fotocamera".

Appare la videata di scansione del driver WIA.



Nota

Se nel computer in uso vi sono dei driver WIA di altre periferiche installate, si apre la videata "Selezione periferica". Selezionare "SHARP AL-xxxx" e fare clic sul pulsante "OK".



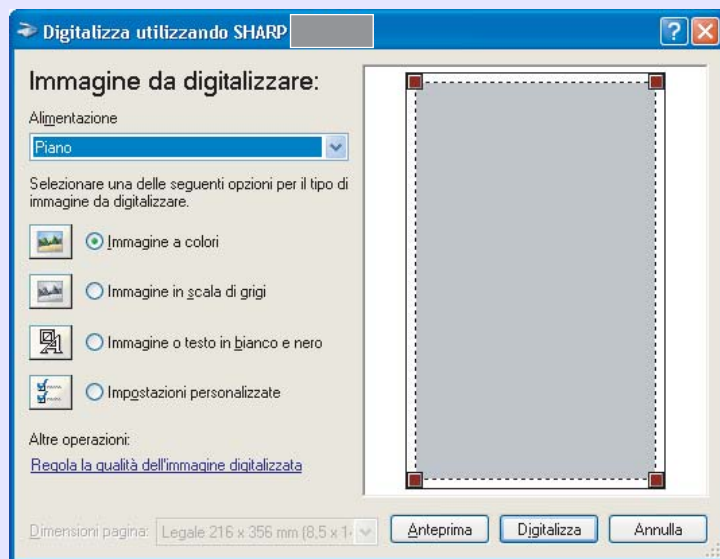
3

Selezionare origine carta e tipo di immagine e fare clic sul pulsante "Vista preliminar".

E' visualizzata l'immagine in anteprima.

Se l'originale è stato collocato sulla lastra di esposizione, selezionare "Lastra piana" per "Alimentazione".

Se l'originale è stato collocato nell'SPF, selezionare "Alimentazione" per "Alimentazione" e specificare la dimensione originale per "Dimensioni pagina".

**Nota**

- Selezionando "Alimentazione" per "Alimentazione" e facendo clic sul pulsante "Vista preliminar" viene visualizzata l'anteprima dell'originale posto sull'SPF. L'originale visualizzato viene trasferito all'area di uscita degli originali e il documento originale seguente rimane nell'SPF. Per espellere l'originale, premere il tasto "C (cancella)" e rinviare i documenti originali espulsi all'SPF prima di iniziare la scansione.
- Per visualizzare l'Help relativo ad una impostazione, fare clic sul pulsante (?) nella parte superiore dello schermo e selezionare l'impostazione.

4

Fare clic sul pulsante "Scansione".

Ha inizio il processo di scansione e l'immagine viene esportata in Paint.

Utilizzare il comando "Salva" dell'applicazione in uso per selezionare un nome file e una cartella di destinazione per l'immagine scansionata, quindi salvare l'immagine.

Per annullare il processo di scansione dopo aver fatto clic sul pulsante "Scansione", fare clic sul pulsante "Cancella".

La procedura per eseguire scansioni con "Procedura guidata Scanner e fotocamere digitali" in Windows XP/Vista è spiegata di seguito. La "Procedura guidata Scanner e fotocamere digitali" consente di scansionare immagini senza utilizzare applicazioni compatibili con WIA.

1

Collocare l'originale che si desidera scansionare sulla lastra di esposizione/SPF.

Riferimento: Per informazioni su come posizionare un documento originale da scansionare, consultare la sezione "POSIZIONAMENTO ORIGINALI" nel Manuale di istruzioni.

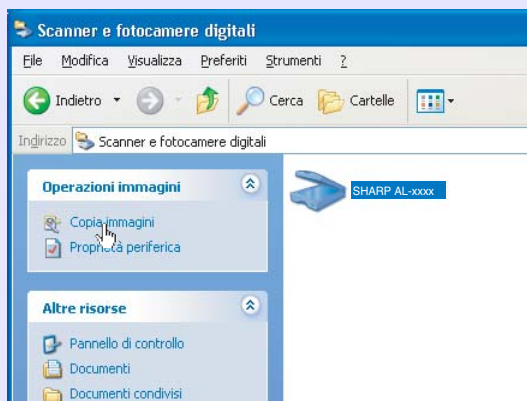
2

Fare clic sul pulsante "start", fare clic su "Pannello di controllo", fare clic su "Stampanti e altre periferiche", quindi fare clic su "Scanner e fotocamere digitali".

3

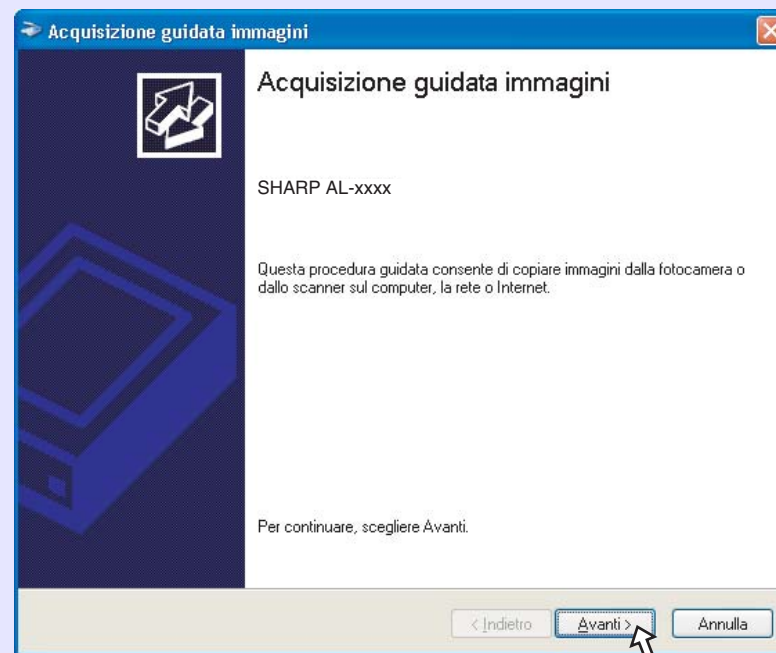
Fare clic sull'icona "SHARP AL-xxxx", quindi su "Copia immagini" in "Operazioni immagini".

Apparirà "Procedura guidata Scanner e fotocamere digitali".



4

Fare clic sul pulsante "Avanti".



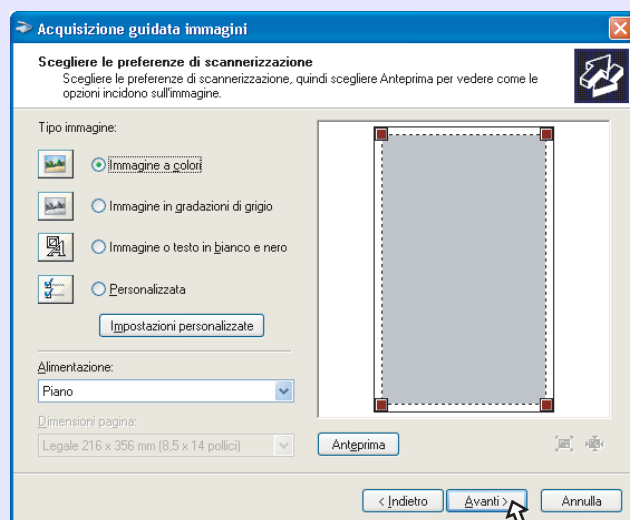
5

Selezionare "Tipo immagine" e "Alimentazione", quindi fare clic sul pulsante "Avanti".

Se l'originale è stato collocato sulla lastra di esposizione, selezionare "Lastra piana" per "Alimentazione".

Se l'originale è stato collocato nell'SPF, selezionare "Alimentazione" per "Alimentazione" e specificare la dimensione originale per "Dimensioni pagina".

E possibile fare clic sul pulsante "Vista preliminar" per visualizzare l'immagine prima della scansione.



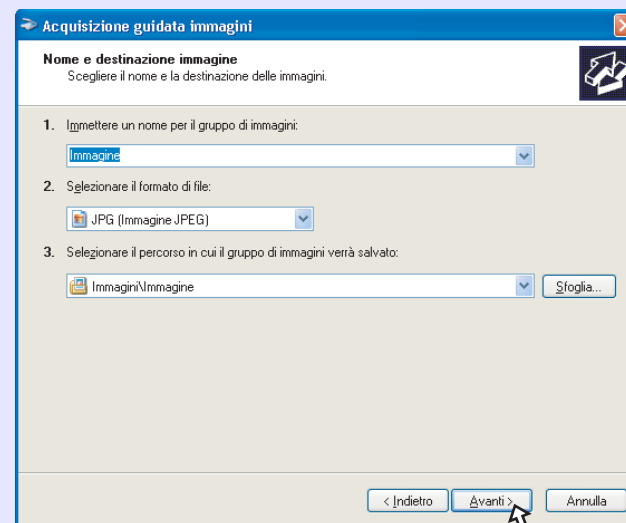
Nota

- Selezionando "Alimentazione" per "Alimentazione" e facendo clic sul pulsante "Vista preliminar", viene visualizzata l'anteprima del primo originale posto sull'SPF. Esso viene trasferito all'area di uscita degli originali, pertanto sarà necessario inviarlo nuovamente nell'SPF prima di iniziare la scansione.
- Per adattare le impostazioni di risoluzione, tipo di immagine, luminosità e contrasto, fare clic sul pulsante "Impostazioni personalizzate".

6

Specificare un nome gruppo, formato e cartella per salvare l'immagine, quindi fare clic sul pulsante "Avanti".

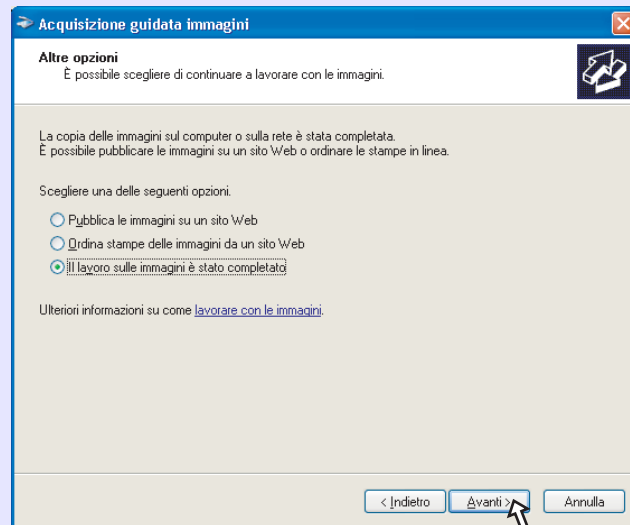
È possibile selezionare JPG, BMP, TIF o PNG per il formato. Per iniziare la scansione, fare clic sul pulsante "Avanti".



7

Quando la scansione è terminata, viene visualizzata la schermata seguente. Selezionare il lavoro successivo da eseguire e fare clic sul pulsante "Avanti".

Se si desidera terminare la sessione, fare clic su "Il lavoro sulle immagini è stato completato".



8

Fare clic sul pulsante "Fine".

La "Procedura guidata Scanner e fotocamere digitali" è terminata e l'immagine scansionata viene salvata nella cartella specificata.



Schema di Button Manager

Button Manager è una utility che consente di collegare le funzioni di scansione al tasto SCANSIONE dell'unità. Questo software consente di associare le funzioni di scansione a sei diversi menu, i quali saranno collegati al tasto SCANSIONE dell'unità.

Riferimento: Per iniziare la scansione dal pannello operativo dell'unità, occorre specificare le impostazioni nel Pannello di controllo dopo aver installato Button Manager. Per informazioni sull'installazione di Button Manager, su come specificare le impostazioni del Pannello di controllo e sul processo di scansione, utilizzando il pannello operativo dell'unità, consultare la sezione "UTILIZZO DEL MODO SCANNER" nel Manuale di istruzioni.

Le funzioni di Button Manager sono illustrate più avanti.

Scheda

Fare clic per impostare le opzioni di menu scansione.

Zona "Impostazione scansione"

Impostare le condizioni di scansione.



Nota

Alcune applicazioni possono limitare la scelta delle impostazioni.

Pulsante "OK"

Fare clic per salvare le impostazioni ed uscire dalla finestra di dialogo.

Pulsante "Annulla"

Fare clic su questo pulsante per uscire dalla casella di dialogo senza modificare le impostazioni.

Zona "Selezione applicazione"

Selezionare l'avvio dell'applicazione.

Mostra la schermata di impostazione TWAIN durante la scansione

È possibile scegliere se visualizzare o meno la finestra delle impostazioni di TWAIN. Selezionando la casella di controllo, quando viene realizzata una scansione appare la finestra di TWAIN che consente di modificare le impostazioni di scansione.

Pulsante "Help"

Fare clic su questo pulsante per visualizzare il file di Help di Button Manager.

Pulsante "Applica"

Per salvare le impostazioni fare clic senza chiudere la casella di dialogo.

E' possibile specificare e modificare le sei opzioni del menu di scansione differenziandole dalle cinque funzioni disponibili. Fare riferimento a [Impostazioni di Button Manager](#) per specificare e modificare le opzioni del menu di scansione.



Nota

Chiudere l'applicazione sorgente prima di utilizzare il tasto SCANSIONE dell'unità.

SOMMARIO

INDICE

21

3 Impostazioni di Button Manager

Una volta installato, Button Manager generalmente si attiva con l'avvio di Windows. Per impostare le opzioni di scansione, procedere come segue

Per informazioni sulla videata Impostazioni di Button Manager, leggere il file di help relativo a Button Manager.

1 Fare clic con il pulsante destro del mouse sull'icona di Button Manager (🖱️) nella barra dei menu.



Nota

Se non appare l'icona di Button Manager sulla barra degli strumenti, fare clic sul pulsante "start", selezionare Tutti i programmi ("Programmi" in Windows 98/Me/2000), selezionare "SHARP Button Manager P", quindi fare clic su "Button manager".

2 Selezionare "Impostazioni" dal menu a discesa visualizzato.

Si apre la videata di Impostazione di Button Manager.

Riferimento: [Schema di Button Manager](#)

3 Fare clic sulla scheda del menu Scansione che si desidera configurare.

Menu SC1 | Menu SC2 | Menu SC3 | Menu SC4 | Menu SC5 | Menu SC6 |

4 Configurare l'applicazione di avvio nell'area "Selezione applicazione".



Nota

- Quando è selezionata la casella di controllo "Mostra la schermata di impostazione TWAIN durante la scansione" nel momento in cui viene eseguita una scansione appare la finestra delle impostazioni di scansione che consente di modificare tali impostazioni.
- Se nell'area "Selezione applicazione" è selezionata un'applicazione diversa da "Sharpdesk", può essere scansionato di norma un solo originale. Se è selezionata "Sharpdesk", in una sola operazione possono essere scansionati diversi originali caricati nel SPF.

Riferimento: [Schema di Button Manager](#)

5 Impostare "Modalità colore", "Margine" e altre impostazioni di scansione nell'area "Scan Setup".

Riferimento: [Schema di Button Manager](#)

6 Fare clic sul pulsante "OK". La configurazione è stata completata.

SOMMARIO

INDICE

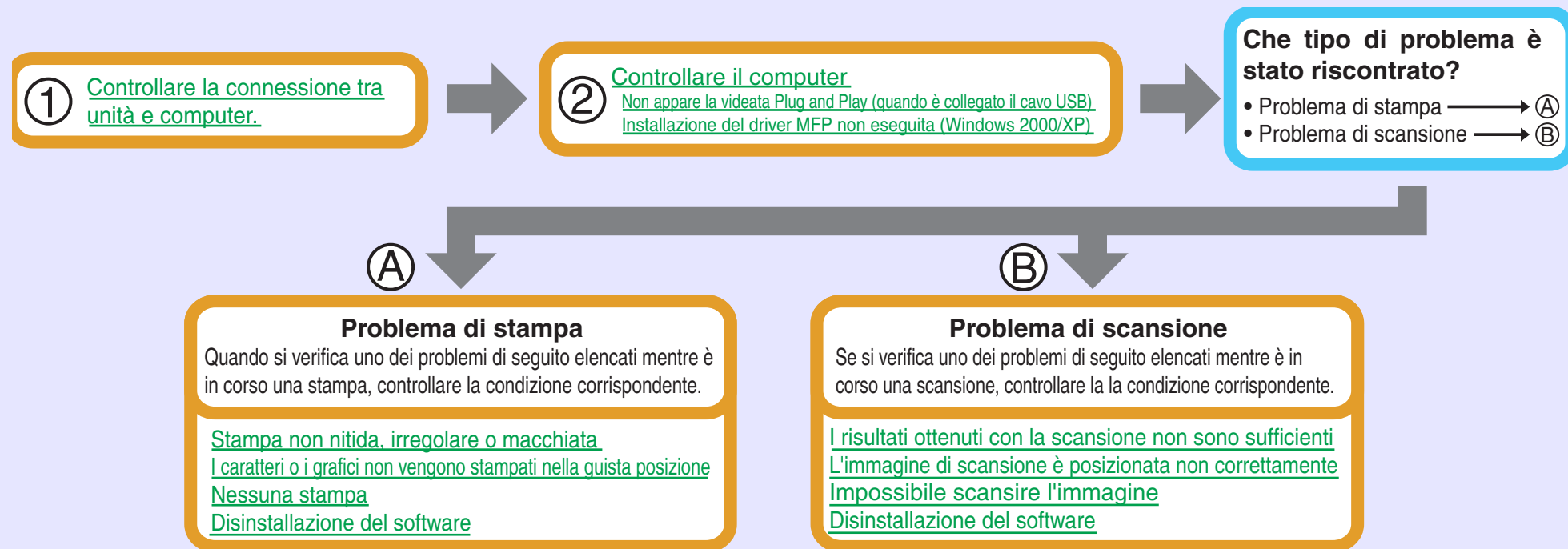
22

4

Individuare i problemi dell'unità

Se si sono verificati dei problemi nell'unità, in primo luogo verificare se è possibile eseguire una copia dall'unità. Se l'unità non funziona correttamente ma è comunque in grado di fotocopiare, controllare le seguenti condizioni.

Riferimento: In caso di problemi con la copiatrice, fare riferimento a "RISOLUZIONE DEI PROBLEMI" nel Manuale di istruzioni.



Nota

Assicurarsi che l'unità non sia in funzione. Non è possibile stampare o eseguire scansioni dal computer o dall'unità mentre l'unità sta eseguendo delle copie.



Avvertenza

La funzione di scansione è utilizzabile solo se l'unità è collegata al computer con un cavo USB

Se il problema non è stato risolto nonostante siano state verificate le condizioni indicate sopra, contattare il centro assistenza SHARP autorizzato.

SOMMARIO

INDICE

23

4 Controllare la connessione tra unità e computer

CONTROLLARE 1 Il cavo di interfaccia è compatibile con l'unità e il computer?

I cavi di interfaccia compatibili con questa unità sono i cavi USB e LAN. Controllare quale tipo di cavo è supportato dal computer e quindi acquistare uno dei seguenti cavi:

Cavo USB

Utilizzare un cavo con schermatura.

Cavo LAN (solo AL-2040)

Utilizzare un cavo con schermatura.



Avvertenza

- *AL-2020 non dispone di connettore LAN.*
- *È possibile utilizzare la funzionalità di scansione dell'unità solo se quest'ultima è collegata al computer tramite cavo USB.*

CONTROLLARE 2 Il cavo di interfaccia è collegato fermamente?

Verificare se il cavo di interfaccia è inserito in modo sicuro nei connettori dell'unità e del computer. Si consiglia di controllare che le spine dei connettori non siano piegate.

Riferimento: Per maggiori informazioni sulla connessione dell'interfaccia, vedere "COLLEGAMENTO DEL CAVO DI INTERFACCIA" nel Manuale di istruzioni.

CONTROLLARE 3 Vi sono altre periferiche USB collegate all'unità?

Se altre periferiche USB sono collegate attraverso lo stesso computer, scollegarle per vedere se il problema persiste.

Se il cavo USB è scollegato

Se il cavo USB è scollegato anche solo per un attimo quando l'unità è funzionante, i processi di stampa e di scansione possono subire una interruzione.

Se ciò si verifica, controllare il cavo USB e assicurarsi che sia collegato in modo sicuro, quindi riavviare il computer.

Se si utilizza una porta creata con la Standard TCP/IP Port

Se si utilizza una porta creata con la porta TCP/IP standard in Windows 2000/XP/Vista, la stampa potrebbe non avvenire correttamente se si seleziona [Stato SNMP attivato] nelle impostazioni della porta del driver di stampa. Aprire le proprietà del driver di stampa e fare clic sul pulsante [Configura porta] nella scheda [Porta]. Nella finestra visualizzata, accertarsi che la casella di controllo [Stato SNMP attivato] non sia selezionata ☐.

SOMMARIO

INDICE

24

Riferimento: [Non appare la videata Plug and Play \(quando è collegato il cavo USB\)](#)

CONTROLLARE 1 Ci sono sufficienti risorse di memoria o spazio libero sul disco rigido del computer?

Per utilizzare l'unità, nel computer ci deve essere spazio sufficiente sul disco rigido. In caso contrario, cancellare i file non necessari per aumentare lo spazio disponibile. Se la memoria è insufficiente, chiudere le applicazioni che non si desidera utilizzare per aumentare la memoria necessaria per la stampa o la scansione. Tuttavia, se non si riesce a stampare o eseguire scansioni, installare altra memoria nel computer.

CONTROLLARE 2 Il disco rigido del computer è frammentato?

Quando i file vengono memorizzati/cancellati di frequente, è possibile che vengano frammentati nel disco fisso causando una riduzione dei tempi di stampa e di scansione. E' possibile utilizzare l'utilità di deframmentazione di Windows o un tool di deframmentazione del disco fisso di altri produttori.

4 Non appare la videata Plug and Play (quando è collegato il cavo USB)

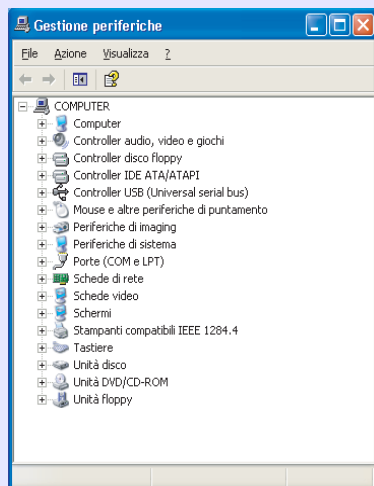
Se non appare lo schermo Plug and Play dopo aver collegato l'unità al computer con un cavo USB e attivato l'alimentazione di entrambi, effettuare le operazioni di seguito indicate per verificare che la porta USB sia disponibile.

1 Fare clic sul pulsante "start", fare clic su "Pannello di controllo", quindi selezionare "Prestazioni e manutenzione".

- In Windows Vista, fare clic sul pulsante "Fare clic per iniziare.", selezionare "Pannello di controllo", quindi fare clic su "Sistema e manutenzione".
- In Windows 98/Me/2000, fare clic sul pulsante "Start", selezionare "Impostazioni", quindi fare clic su "Pannello di controllo".

2 Fare clic su "Sistema" selezionare la scheda "Hardware", quindi fare clic sul pulsante "Gestione periferiche".

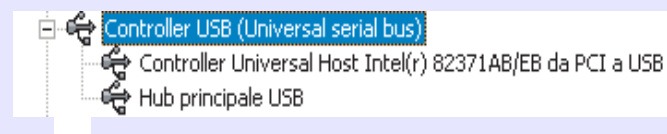
"Controller USB(Universal Serial Bus)" sarà visualizzato nell'elenco delle periferiche.



Nota

- Se non appare l'icona "Sistema" in Windows Me, fare clic su "visualizza tutte le opzioni del pannello di controllo" per visualizzarla.
- In Windows 98/Me, fare doppio clic sull'icona "Sistema", quindi fare clic sulla scheda "Gestione periferiche".
- In Windows 2000, fare doppio clic sull'icona "Sistema", fare clic sulla scheda "Hardware", quindi fare clic sul pulsante "Gestione periferiche".
- In Windows Vista, fare clic su "Sistema", quindi selezionare "Gestione dispositivi" da "Attività".

3 Fare clic sull'icona (+) accanto a "Controller USB(Universal Serial Bus)".



Saranno visualizzate due voci, Controller chipset type e Root Hub. Se vengono visualizzate queste due voci è possibile utilizzare la porta USB. Se "Controller USB(Universal Serial Bus)" è seguito da un punto esclamativo giallo o non è visualizzato è necessario consultare il manuale del computer per la risoluzione dei problemi USB o contattare il produttore del computer.

4 Una volta verificato che la porta USB è abilitata, installare il software, attenendosi a quanto indicato nella sezione "INSTALLAZIONE DEL SOFTWARE" nel Manuale di istruzioni.

SOMMARIO

INDICE

26

4 Installazione del driver MFP non eseguita (Windows 2000/XP)

Se il driver MFP non può essere installato sotto Windows 2000/XP, controllare le impostazioni del computer attendendosi alla procedura di seguito indicata.

1 Fare clic sul pulsante "start", quindi selezionare "Pannello di controllo".

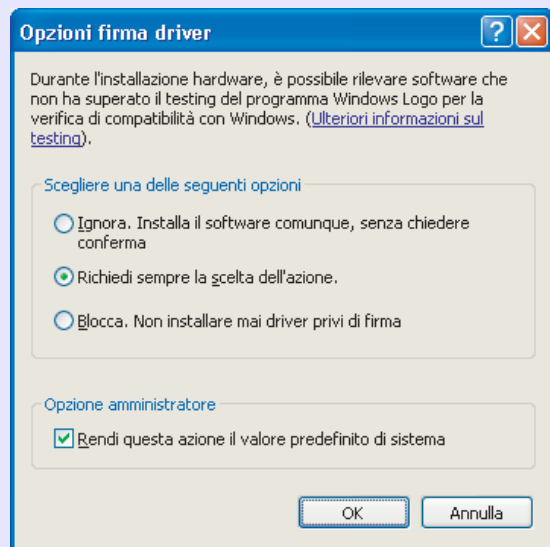
In Windows 2000, fare clic sul pulsante "Start", selezionare "Impostazioni", quindi fare clic su "Pannello di controllo".

2 Fare clic sul pulsante "Prestazioni e manutenzione", quindi selezionare "Sistema".

In Windows 2000, fare doppio clic sull'icona "Sistema".

3 Fare clic sulla scheda "Hardware", quindi fare clic sul pulsante "Firma Driver".

Si apre la seguente finestra di dialogo.



4 Controllare "Scegliere una delle seguenti opzioni" ("Verifica nome file" in Windows 2000).

Scegliere una delle seguenti opzioni

- ☐ Ignora. Installa il software comunque, senza chiedere conferma
- ☒ Richiedi sempre la scelta dell'azione.
- ☐ Blocca. Non installare mai driver privi di firma

Se è stata selezionata l'opzione "Richiedi" per il computer attualmente in uso, non sarà possibile installare il driver MFP. Selezionare l'opzione "Blocca", quindi installare il driver MFP come descritto nella sezione "INSTALLAZIONE DEL SOFTWARE" nel Manuale di istruzioni.

SOMMARIO

INDICE

27

4 Stampa non nitida, irregolare o macchiata

Se la stampa ottenuta è sbiadita, irregolare o macchiata, attenersi a quanto segue.

CONTROLLARE 1 E' stato specificato il driver della stampante per adattare sia la carta che il lavoro di stampa?

E' possibile selezionare "Bozza", "Normale" o "Foto" per la qualità di stampa nella scheda "Avanzata" della schermata di impostazione driver di stampa. Quando è selezionato "Foto", è possibile fare clic sul pulsante "Regolazione immagine" e regolare la luminosità e il contrasto nella casella di dialogo visualizzata. Regolare le impostazioni in base ai dati di stampa e provare a stampare nuovamente.

Riferimento: [Impostazioni driver di stampa](#)

CONTROLLARE 2 La carta è ondulata?

Se la carta è ondulata, cercare di stirarla e posizionarla nuovamente nell'unità.

CONTROLLARE 3 La carta è troppo spessa o troppo sottile?

Nel vassoio di alimentazione è possibile utilizzare solo carta di peso da 56 a 80 g/m². Nel vassoio di bypass multifoglio è possibile utilizzare solo carta di peso da 56 a 128 g/m².

CONTROLLARE 4 E' quasi ora di sostituire la cartuccia TD o la cartuccia del cilindro

Quando è il momento di sostituire la cartuccia TD o la cartuccia del cilindro, sul pannello operativo dell'unità si accende l'indicatore che segnala la necessità di sostituire la cartuccia TD (⋈) o l'indicatore che segnala la necessità di sostituire la cartuccia del cilindro (⦿). Quando è il momento di sostituirle entrambe, l'indicatore lampeggia. Sostituire la cartuccia e provare a ripetere la stampa.

Riferimento: Consultare "SOSTITUZIONE DELLA CARTUCCIA TD", "SOSTITUZIONE DELLA CARTUCCIA DEL CILINDRO" e "MATERIALI DI CONSUMO E COMPONENTI OPZIONALI" nel Manuale di istruzioni.

CONTROLLARE 5 Sono stati impostati i margini sufficienti nella sezione Imposta pagina dell'applicazione in uso?

Se i margini impostati sono esterni all'area di stampa garantita, è possibile che si verificano delle sbavature o delle macchine nei bordi superiori e inferiori del foglio.

Quando si seleziona l'opzione Imposta pagina nel programma applicativo in uso, è necessario impostare i margini inferiori, superiori, a sinistra e destra su 4 mm.

Se un documento viene stampato storto o la stampa appare solo in una parte del foglio, controllare quanto segue.

CONTROLLARE 1 La dimensione della carta caricata nel vassoio è la stessa di quella specificata nel driver di stampa?

Controllare che le opzioni "Formato carta" corrispondano al formato della carta caricata nel vassoio.

Se è stata attivata l'impostazione "Adatta alla pagina", assicurarsi che il formato carta selezionato nell'elenco a discesa dell'opzione "Adatta alla pagina" sia lo stesso formato della carta caricata.

CONTROLLARE 2 L'orientamento dell'originale è stato impostato correttamente?

Nella videata Installazione driver di stampa, fare clic sulla scheda "Carta" e verificare se l'opzione "Orientamento" è impostata secondo le esigenze di stampa.

CONTROLLARE 3 La carta è stata caricata correttamente?

Se un documento stampato appare danneggiato o l'immagine viene stampata storta o deformata, togliere il foglio danneggiato, ricaricare la carta e stampare di nuovo il documento. Inserire la carta in modo tale che non vi sia spazio visibile tra la carte e i guidacarta.

Riferimento: Per maggiori dettagli sull'inserimento della carta consultare "CARICAMENTO DELLA CARTA" nel Manuale di istruzioni.

CONTROLLARE 4 Sono stati specificati correttamente i margini nell'applicazione in uso?

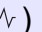

Controllare le impostazioni relative al layout dei margini del documento e al formato carta nell'applicazione in uso. Controllare anche che le impostazioni della stampante siano state specificate correttamente in funzione del formato carta.

Riferimento: [Stampa non nitida, irregolare o macchiata](#)

4 Nessuna stampa

Se l'unità non stampa nonostante sia collegata all'alimentazione, attendere per qualche minuto. L'unità necessita di tempi più lunghi per l'elaborazione di dati complessi. Se l'unità continua a non stampare, verificare i punti di seguito elencati:

CONTROLLARE 1 Si è verificato un inceppamento della carta?

Quando l'indicatore che segnala l'inceppamento della carta () lampeggia o l'indicatore () lampeggia nel display, l'unità si blocca.

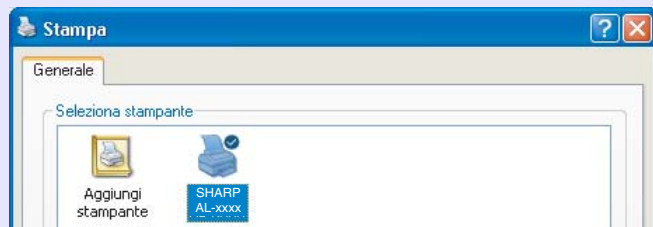
Rimuovere la carta inceppata come spiegato nella sezione "ELIMINAZIONE DI INCEPPAMENTI" nel Manuale di istruzioni.

CONTROLLARE 2 L'indicatore ON LINE è spento?

L'indicatore ON LINE posto sul pannello operativo si spegne quando l'unità viene utilizzata per la copia. In quel momento non è possibile stampare o eseguire scansioni. Quando il processo di copia è terminato, l'indicatore ON LINE si accende allo scadere del tempo di autoazzeramento e l'unità è pronta per la scansione e la stampa. È anche possibile premere due volte il tasto cancella o premere il tasto ON LINE per preparare l'unità alla scansione e alla stampa.

CONTROLLARE 3 Nell'applicazione corrente l'unità è stata selezionata correttamente per eseguire il processo di stampa?

Quando si seleziona "Stampa" dal menu "File" presente in tutte le applicazioni, assicurarsi che sia stata impostata la stampante "SHARP AL-xxxx" nella finestra di dialogo "Stampa".



CONTROLLARE 4 La stampante è stata impostata correttamente?

Per controllare che il driver di stampa sia stato installato, effettuare quanto segue.

- 1 **Fare clic sul pulsante "start", fare clic su "Pannello di controllo", fare clic su "Stampanti e altre periferiche", quindi fare clic su "Stampanti e fax".**
 - In Windows Vista, fare clic sul pulsante "Fare clic per iniziare.", selezionare "Pannello di controllo", quindi fare clic su "Stampante".
 - In Windows 98/ Me/2000 fare clic sul pulsante "Start", selezionare "Impostazioni", quindi premere "Stampati".
- 2 **Controllare se l'icona del driver della stampante "SHARP AL-xxxx" è visualizzata.**



Se non si riesce a stampare nonostante la presenza dell'icona del driver di stampa "SHARP AL-xxxx", è possibile che il driver non sia stato installato correttamente. In questo caso eliminare il software e reinstallarlo.

Riferimento: [Disinstallazione del software](#)

SOMMARIO

INDICE

30

I risultati ottenuti con la scansione non sono sufficienti

Se la qualità di stampa del documento scansionato è scadente e non è possibile migliorarla modificando le preferenze, controllare i punti di seguito riportati.

CONTROLLARE 1 Il documento originale è pulito?

Controllare l'originale prima della scansione. Se l'originale presenta tracce di polvere, non sarà possibile ottenere un buon risultato. Assicurarsi che anche la lastra di esposizione sia pulita.

CONTROLLARE 2 E' stata specificata una risoluzione adatta?

Assicurarsi che il valore impostato in "Risoluzione" nel driver dello scanner soddisfi i requisiti dell'originale.

Riferimento: [Eseguire una scansione di una immagine da una applicazione compatibile con TWAIN.](#)
[Eseguire una scansione da una applicazione compatibile con WIA \(Windows XP/Vista\).](#)
[Eseguire una scansione di una immagine da "Procedura guidata Scanner e fotocamere digitali" \(Windows XP/Vista\).](#)

CONTROLLARE 3 E' stato specificato un valore adatto per l'impostazione "Soglia B/W"?

Se si sta eseguendo una scansione da un'applicazione compatibile TWAIN e si sta utilizzando il modo "Monograd. 2 senza verde", "Monograd. 2 senza rosso" o "Monograd. 2 senza blu", assicurarsi che sia specificato un valore adatto all'impostazione di "Soglia B/W". Un valore di soglia maggiore rende più scura l'immagine scansionata, mentre un valore inferiore la rende più chiara. Per regolare automaticamente la soglia, fare clic sul pulsante "Soglia automatica" nella scheda "Immagine" della schermata "Impostazioni personalizzate".

Riferimento: [Eseguire una scansione di una immagine da una applicazione compatibile con TWAIN.](#)

CONTROLLARE 4 La luminosità e il contrasto sono stati regolati correttamente?

Se si sta eseguendo una scansione da un'applicazione compatibile TWAIN e l'immagine prodotta ha una luminosità o un contrasto non adatti (ad esempio l'immagine è troppo brillante), attivare l'impostazione "Regolazione automatica Luminosità/Contrasto" posta sulla scheda "Colore" ["Impostazioni personalizzate" della schermata schermo.](#)

Se si sta eseguendo una scansione da un'applicazione compatibile WIA o da "Procedura guidata Scanner e fotocamere digitali", fare clic su ["Regola la qualità dell'immagine digitalizzata"](#) o sul pulsante ["Impostazioni personalizzate"](#), quindi regolare la luminosità e il contrasto nella finestra visualizzata.

Se la posizione dell'immagine scansionata non è corretta, verificare le seguenti condizioni.

CONTROLLARE 1 L'originale è stato collocato dritto?

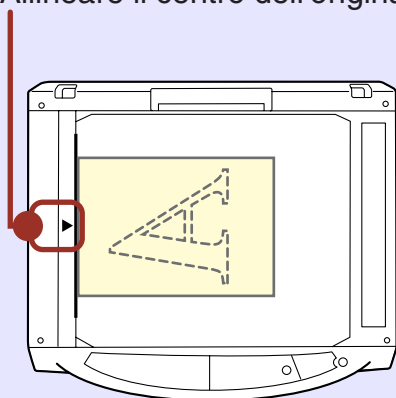
Collocare l'originale in posizione dritta sulla lastra di esposizione.

Riferimento: Leggere "COLLOCAMENTO POSIZIONAMENTO" nel Manuale di istruzioni per ottenere informazioni su come posizionare l'originale.

CONTROLLARE 2 L'originale è stato collocato correttamente sulla lastra di esposizione?

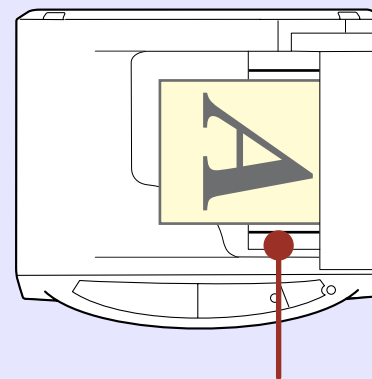
Collocare l'originale sulla lastra di esposizione nella direzione indicata nella figura sottostante.

Allineare il centro dell'originale con la marcatura (►).



CONTROLLARE 3 L'originale è stato posizionato correttamente sull'SPF?

Per eseguire la scansione dall'SPF, allineare la guida con l'originale come indicato nella figura sottostante.



Allineare la guida con l'originale.

4 Impossibile scansire l'immagine

Se non è possibile eseguire la scansione dell'immagine, spegnere il computer. Premere l'interruttore posto sull'unità per disattivare l'alimentazione, togliere la spina dell'unità dalla presa di alimentazione, ripristinare il collegamento. Riavviare il computer. Eseguire una scansione. Se non fosse ancora possibile eseguire la scansione, verificare le seguenti condizioni.

CONTROLLARE 1 L'applicazione in uso è compatibile con TWAIN?

Se l'ambiente è Windows 98/Me/2000 e l'applicazione in uso non è compatibile con TWAIN, l'applicazione non è in grado di acquisire le immagini. Utilizzare una applicazione che sia compatibile con TWAIN, ad esempio Sharpdesk, fornita in dotazione con l'unità.

CONTROLLARE 2 E' stato selezionato il driver specifico per questa unità dall'applicazione in uso ?

Assicurarsi che nell'applicazione in uso sia selezionato "SHARP MFP TWAIN P" o "WIA-SHARP AL-xxxx".

Riferimento: [Eseguire una scansione di una immagine da una applicazione compatibile con TWAIN.](#)

CONTROLLARE 3 Sono state specificate tutte le preferenze di scansione in modo appropriato?

Se si imposta un'ampia zona, colore su colore e un'alta risoluzione, aumenta il volume dei dati, con conseguente allungamento dei tempi di scansione. Si raccomanda di impostare le preferenze di scansione in base al tipo di originale da scansire, ad esempio pagine Web (monitor), Foto, FAX, o OCR.

CONTROLLARE 4 C'è abbastanza memoria nel computer?

Il computer in uso può non avere sufficiente memoria per memorizzare il documento che si desidera scansire. Ridurre la risoluzione di scansione.

CONTROLLARE 5 Il tempo di validità specificato per il programma è già scaduto?

Né i processi di stampa né quelli di scansione possono essere trasmessi all'unità dal computer quando è scaduto il periodo di validità del programma dopo la copiatura.

Per inviare immediatamente un processo di scansione, premere due volte il pulsante cancella, il pulsante ONLINE o il pulsante SCANSIONE posto sull'unità.

Riferimento: Per ulteriori dettagli fare riferimento a "PROGRAMMI UTENTE" nel Manuale di istruzioni.

CONTROLLARE 6 Si sta cercando di scansire una volta sola più originali SPF?

Quando più originali sono caricati nell'SPF, dipende dall'applicazione utilizzata se solo un originale può essere scansito in una singola operazione o se possono essere scansionati più originali. Controllare la possibilità all'interno dell'applicazione in uso. (Sharpdesk consente la scansione multipla in un'unica operazione).

CONTROLLARE 7 Il sistema operativo del computer utilizzato supporta il driver dello scanner?

I sistemi operativi che supportano il driver dello scanner dell'unità sono Windows 98/Me/2000/XP/Vista.

CONTROLLARE 8 L'interfaccia utilizzata è idonea?

Assicurarsi che il cavo sia collegato saldamente al connettore LAN o al connettore USB sul computer e sull'unità.

CONTROLLARE 9 Il driver dello scanner e Button Manager sono stati installati correttamente?

Se la scansione standard non può essere eseguita anche dopo la conferma delle condizioni suddette, eliminare il software e reinstallarlo.

Riferimento: [Disinstallazione del software](#)

SOMMARIO

INDICE

33

4 Disinstallazione del software

Se la stampa o la scansione non sono eseguibili o Button Manager non funziona correttamente, verificare le condizioni in "[Nessuna stampa](#)" o "[Impossibile scansire l'immagine](#)". Tuttavia, se non è ancora possibile risolvere il problema, attenersi alla procedura di seguito indicata per disinstallare il software (driver di stampa, driver dello scanner, Button Manager) e reinstallarlo.



Avvertenza

Prima di disinstallare il software, chiudere tutte le applicazioni.

1

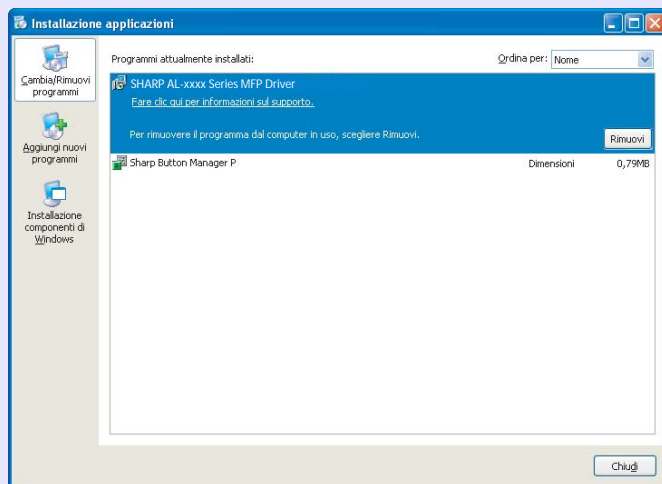
Fare clic sul pulsante "start", quindi selezionare "Pannello di controllo".

- In Windows Vista, fare clic su "Disinstalla un programma".
- In Windows 98/Me/2000, fare clic sul pulsante "Start", selezionare "Impostazioni", quindi fare clic su "Pannello di controllo".

2

Fare clic su "Aggiungi o rimuovi programmi".

In Windows 98/Me/2000, fare doppio clic sull'icona "Aggiungi/rimuovi programmi".
Si apre la seguente finestra di dialogo.



Eliminare dall'elenco delle applicazioni "SHARP AL-xxxx Series MFP driver" e "Sharp Button Manager P". Per maggiori informazioni fare riferimento al manuale di istruzioni o ai file della guida relativi al sistema operativo.

3

Riavviare il computer.

L'eliminazione del driver e di Button Manager viene completata dopo il riavvio del computer. Se si desidera reistallarli, seguire le istruzioni indicate nella sezione "INSTALLAZIONE DEL SOFTWARE" del Manuale di istruzioni.

SOMMARIO

INDICE

34

5 Caratteristiche del driver di stampa (parte 1)

Tab	Impostazione	Selezioni	Impostazione iniziale
Principale	Copie	1 - 999	1
	Fascicola	On/Off	On
	Stampa N su 1	1-Su/2-Su/4-Su	1-Su
	Bordo	On/Off	Off
	Stile documento	1 facciata/2 facciate (libro)/2 facciate (blocco)	1 facciata
	Impostazioni utente	-	Impostazioni di fabbrica
	[Impostazioni Utente]		
	Nome Impostazioni	Fino a sette nomi, 20 caratteri ciascuno	-
Carta	Formato Carta	A3 [Adatta alla pagina]* ¹ , A4, A5, A6, B4 [Adatta alla pagina]* ¹ , B5, Ledger [Adatta alla pagina]* ¹ , Lettera, Legale, Executive, Fattura, Foolscap, Folio, COM10, Monarch, DL, C5, 8K [Adatta alla pagina]* ¹ , 16K, personalizzato	A4* ²
	Adatta alla pagina	On/Off	Off
	Orientamento pagina	Verticale/Orizzontale/Rotazione180gradi	Verticale
	Alimentazione	Vassoio 1, Vassoio di bypass	Vassoio 1
	[Personalizzato]		
	Larghezza	Da 98,3 a 215,9 (mm)	98,3 (mm.)* ²
	Lunghezza	Da 148,0 a 355,6 (mm)	148,0 (mm.)* ²
	Formato	millimetri	millimetri* ²

(continua)

*1: Sarà ridotto in formato A4 o nel formato specificato prima della stampa.

*2: Le impostazioni iniziali possono dipendere dalle impostazioni del sistema operativo.
Per informazioni su ogni impostazione, fare riferimento alla Guida nella schermata di impostazione del driver di stampa.

SOMMARIO

INDICE

35

5 Caratteristiche del driver di stampa (parte 2)

Scheda	Impostazione	Selezioni	Impostazione iniziale
Avanzata	Qualità della Stampa	Bozza/Normale/Foto	Normale
	2 Gradazione di stampa	On/Off	Off
	[Regolazione Immagine]		
	Luminosità	0 - 100	50
	Contrasto	0 - 100	50
Filigrana	Filigrana	((Nessuna)/TOP SECRET/CONFIDENZIALE/BOZZA/ORIGINALE/COPIA	(Nessuna)
	Testo	-	-
	Formato	6 - 300	200
	Angolo	Da -90 a +90	45
	Scala dei grigi	0 - 255	192
	Solo Prima Pagina	On/Off	Off

Se l'unità è utilizzata come stampante di rete, è possibile accedere alla pagina Web nell'unità mediante un browser Web. È possibile controllare e modificare le impostazioni di rete nella pagina Web, nonché controllare lo stato della stampante.



Nota

- Per accedere alla pagina Web nell'unità, occorre assegnarle un indirizzo IP.
- Per il browser Web, si consiglia Internet Explorer 6.0 (o versione successiva) o Netscape Navigator 7.0 (o versione successiva).

Accesso alla pagina Web

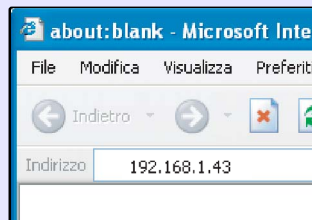
Attenersi alla procedura seguente per accedere alla pagina Web.

1 Aprire il browser Web sul computer.

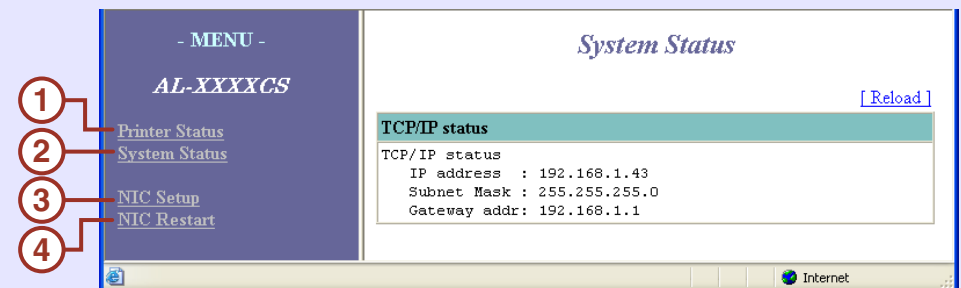
2 Nel campo "Indirizzo" del browser Web, inserire l'indirizzo IP dell'unità come un URL.

Inserire l'indirizzo IP configurato precedentemente nell'unità.

Esempio: se l'indirizzo IP è 192.168.1.43;



Al termine della connessione, la pagina Web sarà visualizzata nel browser Web.



- 1 Printer Status**
Visualizza lo stato della stampante.
- 2 System Status**
Visualizza lo stato del sistema.
- 3 NIC Setup**
Modifica le impostazioni di rete.
- 4 NIC Restart**
Per implementare le nuove impostazioni, riavviare la connessione di rete.

6

Configurazione via il Pagina Web

Per modificare le impostazioni di rete, fare clic su "NIC Setup". Sarà visualizzata la schermata seguente.

Name	Value
IP Address	192.168.1.43
Subnet Mask	255.255.255.0
Gateway	192.168.1.1
RARP	DISABLE
DHCP	DISABLE
Password	

[NIC Setup]

Dopo aver modificato le impostazioni di rete, fare clic sul pulsante "Submit" per memorizzare le nuove impostazioni. Per annullare le nuove impostazioni, fare clic sul pulsante "Reset".



Nota

*Se viene visualizzato un messaggio che richiede di inserire il nome utente e la password, inserire "admin" come nome utente, "Sharp" come password e fare clic sul pulsante "OK".
È possibile modificare la password nella pagina "NIC Setup" sopra. (È possibile inserire un massimo di 7 caratteri).*

SOMMARIO

INDICE

38

7 Indice

A	Adatta al formato carta	7	Driver dello scanner		Pulsante Scansione			
	Adatta alla pagina	7	Procedura guidata Scanner e		Driver TWAIN	14		
	Avvio		fotocamere digitali	19	Driver WIA	17		
	Button Manager	22	Driver TWAIN	14	Pulsante Scelta automatica			
	Driver della stampante	4	Driver WIA	17	area scansione	15		
B	Bordo	8	Impostazioni di Button Manager	22	R	Risoluzione dei problemi	23	
	Button Manager	21	Impostazioni driver di stampa	5		S	Scansione di una immagine	
C	Caratteristiche del driver		Informazioni sulla Pagina Web	37	Driver TWAIN		12	
	di stampa	35	Interfaccia	24	Driver WIA		16	
	Configurazione scansione	21	M	Margine	28		Procedura guidata Scanner e	
D	Disinstallazione			Modo scansione	14		fotocamere digitali	18
	Button Manager	34		N	Nessuna stampa	30	Schema Button Manager	21
	Driver dello scanner	34	P		Pagina Web	37	Schema della finestra stato della	
	Driver di stampa	34		Panoramica		stampante	10	
F	Filigrana	6	Esegui scansione	11	Schermo di anteprima	15		
	Finestra Stato della stampante	10	Stampa	2	Schermo di installazione	14		
	Formato carta	7	Panoramica del processo di		Selezionare periferica	16		
	H	Help		scansione	11	Selezione applicazione	21	
Button Manager		21	Panoramica del processo di		Stampa	2		
Driver della stampante		5	stampa	2	Stampa base	3		
Driver dello scanner			Posizione di scansione	13	Stampa in filigrana	6		
Driver TWAIN		14	Principale	5	Stampa N su 1	8		
Driver WIA		17	Procedura guidata Scanner e		Stampa su due facciate	9		
Finestra Stato della stampante		10	fotocamere digitali	11	Stile documento	9		
I		Impossibile scansire l'immagine	33	Pulsante Anteprima		T	TWAIN	11
		Impostazioni		Driver TWAIN	14		U	Utilizzo del Manuale in linea
		Button Manager	22	Driver WIA	17			
	Driver della stampante	5	Procedura guidata Scanner e					
			fotocamere digitali	19				



AL2020_AL2040_v1