

## MANUEL D'UTILISATION (imprimante et scanner)

### SYSTEME MULTIFONCTIONS NUMERIQUE

Page

• INTRODUCTION .....	1
• TABLE DES MATIERES.....	2
• IMPRESSION .....	3
• PARTAGE D'IMPRIMANTE ..	11
• NUMERISATION.....	15
• PROGRAMMES DU RESPONSABLE .....	26
• DEPANNAGE.....	28
• CARACTERISTIQUES.....	32

---

# INTRODUCTION

Ce manuel décrit les fonctions d'imprimante et de scanner du système multifonctions numérique.

## REMARQUE

- Pour des informations sur le chargement du papier, le remplacement des cartouches de toner, l'élimination de défauts d'alimentation papier, la manipulation de périphériques et pour toute autre information relative au copieur veuillez vous reporter au "Manuel d'utilisation (informations générales et copieur)" livré avec la machine.
- Pour des informations sur l'installation des pilotes et du logiciel mentionnés dans ce manuel, reportez vous au "Guide d'installation du logiciel" en annexe.
- Pour des informations sur le système d'exploitation, reportez-vous au manuel de votre système d'exploitation ou à son aide en ligne.
- Les photos écran et procédures qui figurent dans ce manuel sont principalement destinées à Windows XP. Ces dernières peuvent varier avec d'autres versions de Windows.
- Dans ce manuel, "RSPF" désigne le chargeur automatique de documents recto verso et "SPF" le chargeur automatique de documents. En l'absence d'indication "SPF" désigne à la fois le "RSPF" et le "SPF".
- Lorsque "AR-XXXX" apparaît dans ce manuel, veuillez remplacer "XXXX" par le nom de votre modèle.

- Pour certaines régions le "Manuel du responsable" mentionné dans ce manuel est un manuel annexe, et pour d'autres il est inclus dans le "Manuel d'utilisation (informations générales et copieur)".
  - La "Carte double fonction" mentionnée dans ce manuel est selon le modèle soit optionnelle soit pré installée. Pour des informations détaillées, veuillez vous reporter à la section "3. PERIPHERIQUES ET CONSOMMABLES" dans le "Manuel d'utilisation (informations générales et copieur)".

## Marques commerciales déposées

- Sharpdesk est une marque commerciale de Sharp Corporation.
- Microsoft®, Windows®, Windows® 95, Windows® 98, Windows® Me, Windows NT® 4.0, Windows® 2000, Windows® XP et Internet Explorer® sont des marques commerciales déposées ou des marques commerciales de Microsoft Corporation pour les Etats-Unis et le reste du monde.
- IBM, PC/AT et PowerPC sont des marques commerciales d'International Business Machines Corporation.
- Acrobat® Reader © 1987-2002, Adobe Systems Incorporated. Tous droits réservés. Adobe, le logo Adobe, Acrobat et le logo Acrobat sont des marques d'Adobe Systems Incorporated.
- Les autres marques et droits d'auteurs sont la propriété de leur détenteur respectif.

Le contenu des photos écran, les messages et les noms des touches utilisés dans le manuel pourraient être différents de ceux utilisés sur la machine en cas d'améliorations ou de modifications du produit.

# TABLE DES MATIERES

INTRODUCTION .....	1
--------------------	---

## 1

### IMPRESSION

IMPRESSION DE BASE .....	3
● SI LE MAGASIN MANQUE DE PAPIER AU COURS DE L'IMPRESSION .....	4
● INTERROMPRE UNE IMPRESSION .....	4
● LORSQUE "SOURCE PAPIER" EST EN POSITION [SELECTION AUTOMATIQUE] .....	4
● DIFFERENCES DE CONFIGURATION "SOURCE PAPIER" ENTRE LE [PLAT. D'ALIM. AUX.] ET LE [PLAT. ALIM. AUX. (MANU)] .....	4
OUVERTURE DU PILOTE D'IMPRIMANTE A PARTIR DU BOUTON [DEMARRER] .....	5
CONFIGURATION DU PILOTE D'IMPRIMANTE... ..	6
● IMPRESSION RECTO VERSO (SEULEMENT POUR LES MODELES PERMETTANT L'IMPRESSION RECTO VERSO) .....	7
● IMPRESSION DE PLUSIEURS PAGES SUR UNE SEULE .....	7
● AJUSTEMENT DE L'IMAGE A IMPRIMER AU PAPIER .....	8
● ROTATION DE 180° DE L'IMAGE A IMPRIMER... ..	9
● IMPRESSION D'UN FILIGRANE .....	9
CONFIGURATION DE LA FENETRE D'ETAT D'IMPRESSION .....	10

## 2

### PARTAGE D'IMPRIMANTE

PARTAGE DE L'IMPRIMANTE DANS UN RESEAU WINDOWS .....	11
● CONFIGURATION D'UNE IMPRIMANTE PARTAGEE .....	12
● CONFIGURATION DU CLIENT .....	13

## 3

### NUMERISATION

VUE D'ENSEMBLE DE LA NUMERISATION ...	15
NUMERISATION A PARTIR D'UNE APPLICATION COMPATIBLE TWAIN .....	16
● CONFIGURATION DU PILOTE DE SCANNER....	18
NUMERISATION A PARTIR D'UNE APPLICATION COMPATIBLE WIA (WINDOWS XP) .....	20
NUMERISATION A PARTIR DE L' "ASSISTANT SCANNEUR-APPAREIL PHOTO" (WINDOWS XP) .....	21
NUMERISATION A PARTIR DES TOUCHES DE LA MACHINE .....	23
BUTTON MANAGER .....	24
● CONFIGURATION DE BUTTON MANAGER ...	25

## 4

### PROGRAMMES DU RESPONSABLE

LISTE DES PROGRAMMES DU RESPONSABLE .....	26
PROGRAMMES DU RESPONSABLE .....	27

## 5

### DEPANNAGE

DEPANNAGE .....	28
● PROBLEMES D'IMPRESSION .....	28
● PROBLEMES DE NUMERISATION .....	30

## 6

### CARACTERISTIQUES

Ce chapitre décrit la procédure de base d'impression et la méthode de sélection de la configuration des pilotes d'imprimante selon l'usage.



- Le type de papier utilisable et les procédures de chargement du papier sont identiques à ceux de la copie. Reportez-vous au "Manuel d'utilisation (informations générales et copieur)".

**Lorsque la carte double fonction est installée**

- Avant utilisation de l'appareil en mode USB 2.0 grande vitesse, lisez attentivement les sections "MODE USB2.0" et "Configuration pour le mode USB 2.0 (Mode grande vitesse)" dans le "Manuel du responsable".

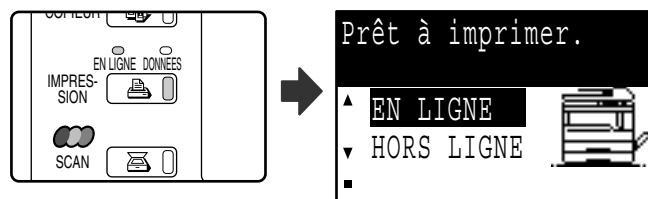
## IMPRESSION DE BASE

L'exemple suivant explique comment imprimer un document à partir de WordPad.

Avant de procéder à l'impression, assurez-vous que le format de papier chargé dans l'imprimante est adapté à votre document.

### 1 Assurez-vous que le témoin lumineux EN LIGNE du tableau de bord est allumé.

Si le témoin lumineux EN LIGNE est éteint, appuyez sur la touche [IMPRESSION] pour passer au mode imprimante, puis sur la touche [▲] pour sélectionner "EN LIGNE".



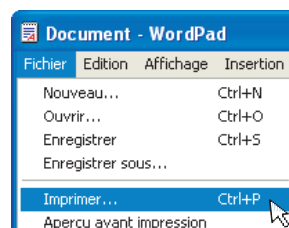
L'état de la fonction imprimante est indiqué par les témoins lumineux EN LIGNE et DONNEES au dessus de la touche [IMPRESSION].

	Témoin lumineux EN LIGNE	Témoin lumineux DONNEES
<b>Allumé</b>	L'imprimante est en ligne. L'impression est possible.	Des données d'impression sont en mémoire et n'ont pas encore été imprimées.
<b>Clignotant</b>	Un travail d'impression est en cours d'annulation.	L'impression est en cours ou des données sont en cours de réception.
<b>Eteint</b>	L'imprimante est hors ligne. L'impression est impossible.	Il n'y a pas de données d'impression en mémoire ou en cours de réception.

### 2 Lancez WordPad et ouvrez le document que vous souhaitez imprimer.

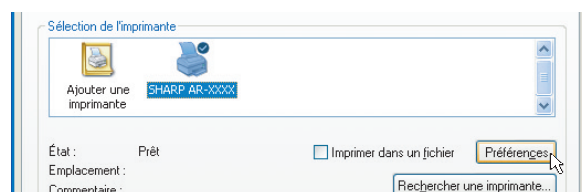
### 3 Sélectionnez [Imprimer] dans les applications du menu [Fichier].

La boîte de dialogue "Imprimer" apparaît.



### 4 Assurez-vous que "SHARP AR-XXXX" est l'imprimante sélectionnée. Pour tout changement dans les paramètres d'impression, cliquez sur le bouton [Préférences], (bouton [Propriétés] pour Windows 95/98/Me/NT 4.0).

L'écran de configuration du pilote d'imprimante apparaît.



Windows 2000 ne comporte pas le bouton [Préférences] dans cette boîte de dialogue. Sélectionnez les paramètres voulus pour chaque onglet de l'écran de configuration.

[CONFIGURATION DU PILOTE D'IMPRIMANTE \(page 6\)](#),  
[IMPRESSION RECTO VERSO \(SEULEMENT POUR LES MODELES PERMETTANT L'IMPRESSION RECTO VERSO\) \(page 7\)](#),  
[IMPRESSION DE PLUSIEURS PAGES SUR UNE SEULE \(page 7\)](#),  
[AJUSTEMENT DE L'IMAGE A IMPRIMER AU PAPIER \(page 8\)](#),  
[ROTATION DE 180° DE L'IMAGE A IMPRIMER \(page 9\)](#),  
[IMPRESSION D'UN FILIGRANE \(page 9\)](#)

## 5 Cliquez sur le bouton [Imprimer], (bouton [OK] pour Windows 95/98/Me/NT 4.0).

L'impression commence. Lorsque l'impression commence, la fenêtre d'état d'impression s'ouvre automatiquement.

☞ [CONFIGURATION DE LA FENETRE D'ETAT D'IMPRESSION \(page 10\)](#)

Le travail d'impression sort dans le plateau de sortie légèrement décalé par rapport au travail précédent (fonction décalage).



### Lorsque le kit de séparation des travaux est installé

Vous pouvez choisir le plateau de sortie lors de la sélection des paramètres d'impression au moment d'imprimer. Pour modifier le plateau, sélectionnez celui de votre choix dans "Sortie" au niveau de l'onglet [Papier] de l'écran de configuration du pilote d'imprimante.

## SI LE MAGASIN MANQUE DE PAPIER AU COURS DE L'IMPRESSION

Ajoutez du papier dans le magasin vide ou dans le plateau d'alimentation auxiliaire. Si vous ajoutez du papier dans le plateau d'alimentation auxiliaire, appuyez sur la touche [IMPRESSION] de l'appareil pour passer au mode imprimante puis sélectionnez "PLAT. ALIM. AUX.". L'impression reprendra. Si l'option "COMMUTATION MAG. AUTOMATIQUE" est activée dans la section "REG. TAILLE PAP." (accessible par la touche [FONCTION SPECIALE] et qu'un autre magasin contient le même format de papier, la machine passera automatiquement à l'autre magasin papier et continuera d'imprimer.

## INTERROMPRE UNE IMPRESSION

Pour interrompre une impression, appuyez sur la touche [IMPRESSION] sur l'appareil pour passer au mode imprimante puis sélectionnez "HORS LIGNE" avec la touche [▼]. La machine interrompt l'impression et se met hors ligne.

- Pour annuler une impression, appuyez sur la touche [C] (□).
- Pour reprendre l'impression, sélectionnez "EN LIGNE" avec la touche [▲].

## LORSQUE "SOURCE PAPIER" EST EN POSITION [SELECTION AUTOMATIQUE]

Si la "Source papier" est en position [Sélection automatique] au niveau de l'onglet [Papier] de l'écran de configuration du pilote d'imprimante et qu'aucun format de papier adéquat n'est chargé, la procédure d'impression dépendra de la configuration de la "SORTIE FORCEE D'IMPRESSION" ([page 26](#)) définie au niveau des programmes du responsable.

### Lorsque l'option "SORTIE FORCEE D'IMPRESSION" est désactivée

Ajoutez du papier dans le plateau d'alimentation auxiliaire, appuyez sur la touche [IMPRESSION] sur l'appareil pour passer au mode imprimante puis sélectionnez "PLATEAU D'ALIM. AUX.". L'impression reprendra.

### Lorsque l'option "SORTIE FORCEE D'IMPRESSION" est activée.

Le format de papier le plus proche chargé dans un autre magasin que le plateau d'alimentation auxiliaire sera utilisé pour l'impression.



#### Lorsque la carte double fonction est installée

- Si l'orientation de l'image à imprimer est différente de celle du papier, l'image tournera automatiquement de 90° pour permettre une impression correcte. (A l'exclusion du papier du plateau d'alimentation auxiliaire)

#### Lorsque la carte double fonction n'est pas installée

- Assurez-vous de bien définir les formats papier de chaque magasin dans "Définir l'état des magasins" de l'onglet "Configuration" de l'écran de configuration du pilote d'imprimante. Voir "CONFIGURATION DU PILOTE D'IMPRIMANTE" de la section "3. DEPANNAGE ET INFORMATIONS UTILES" du "Guide d'installation du logiciel". Lors de l'impression, assurez-vous de bien spécifier un magasin et non "Sélection automatique" dans "Source papier" de l'onglet "Papier" de l'écran de configuration du pilote d'imprimante.

## DIFFERENCES DE CONFIGURATION "SOURCE PAPIER" ENTRE LE [PLAT. D'ALIM. AUX.] ET LE [PLAT. ALIM. AUX. (MANU)]

Il existe deux configurations de plateau d'alimentation dans la section "Source papier" de l'onglet [Papier] de l'écran de configuration du pilote d'imprimante:

- Lorsque [Plat. d'alim. aux.] est sélectionné, l'impression s'effectue automatiquement sur le papier du plateau d'alimentation auxiliaire.
- Lorsque [Plat. alim. aux. (manu)] est sélectionnée, l'impression ne s'effectue que lorsque du papier est inséré dans le plateau d'alimentation auxiliaire. S'il y a déjà du papier dans le plateau d'alimentation auxiliaire, retirez-le et réinsérez-le pour commencer l'impression.

# OUVERTURE DU PILOTE D'IMPRIMANTE A PARTIR DU BOUTON [DEMARRER]

Pour modifier la configuration du pilote d'imprimante, suivez les étapes ci-dessous. La configuration choisie de cette façon sera la configuration par défaut lors d'une impression à partir d'une application. (Si vous changez la configuration à partir de l'écran de configuration du pilote d'imprimante au moment d'imprimer, la configuration par défaut reviendra automatiquement en quittant l'application.)

## Windows 2000/XP

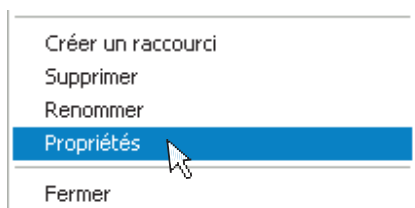
### 1 Cliquez sur le bouton [Démarrer] puis sur [Panneau de configuration].

Sous Windows 2000, cliquez sur le bouton [Démarrer] et sélectionnez [Paramètres].

### 2 Cliquez sur [Imprimantes et autres périphériques] puis sur [Imprimantes et télécopieurs].

Sous Windows 2000, cliquez sur [Imprimantes].

### 3 Cliquez sur l'icône du pilote d'imprimante [SHARP AR-XXXX] et sélectionnez [Propriétés] dans le menu [Fichier].



### 4 Cliquez sur le bouton [Options d'impression] de l'onglet [Général].

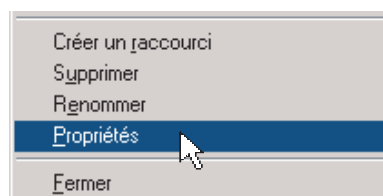
L'écran de configuration du pilote d'imprimante apparaît.

☞ [CONFIGURATION DU PILOTE D'IMPRIMANTE \(page 6\)](#)

## Windows 95/98/Me/NT 4.0

### 1 Cliquez sur le bouton [Démarrer], sélectionnez [Paramètres] puis cliquez sur [Imprimantes].

### 2 Cliquez sur l'icône du pilote d'imprimante [SHARP AR-XXXX] et sélectionnez [Propriétés] dans le menu [Fichier].



Sous Windows NT 4.0, sélectionnez [Valeurs par défaut du document] pour ouvrir l'écran de configuration du pilote d'imprimante.


### 3 Sous Windows 95/98/Me, cliquez sur l'onglet [Configuration].




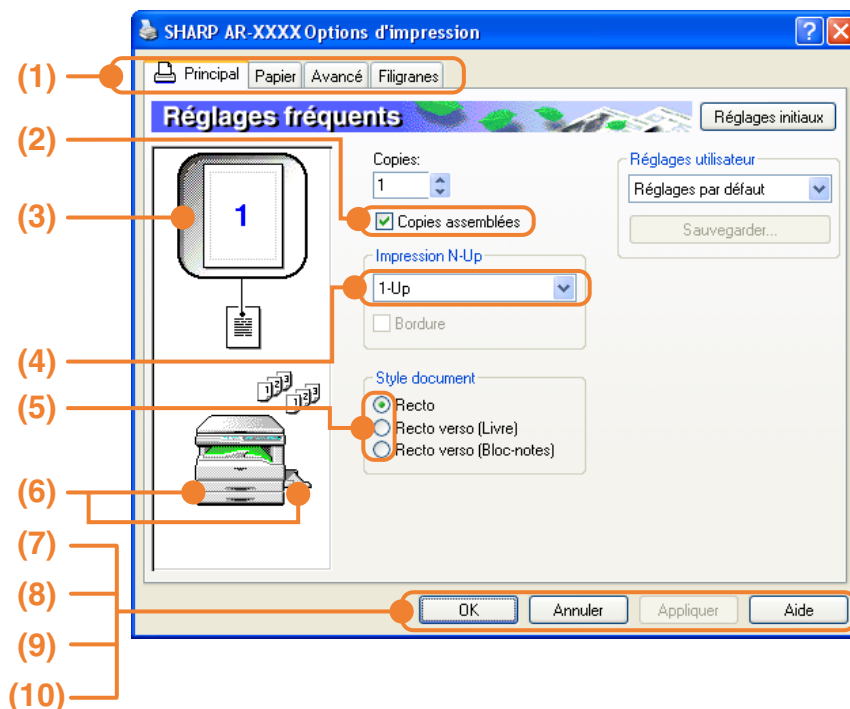
L'écran de configuration du pilote d'imprimante apparaît.

☞ [CONFIGURATION DU PILOTE D'IMPRIMANTE \(page 6\)](#)

# CONFIGURATION DU PILOTE D'IMPRIMANTE

Pour visualiser l'aide relative à un paramètre, cliquez sur le bouton  en haut à droite de la fenêtre puis cliquez sur le paramètre.

Il existe certaines restrictions concernant les combinaisons de paramètres pouvant être sélectionnées à partir de l'écran de configuration du pilote d'imprimante. Lorsqu'une restriction est active, une icône d'information () apparaît à côté du paramètre. Cliquez sur l'icône pour visualiser l'explication de la restriction.



**(1) Onglets**

Les paramètres sont regroupés sur des onglets. Cliquez sur un onglet pour accéder à son contenu.

**(2) Case à cocher**

Cliquez sur une case à cocher pour activer ou désactiver une fonction.

**(3) Image à imprimer**

Illustre l'effet des paramètres d'impression sélectionnés.

**(4) Menu déroulant**

Vous permet d'effectuer une sélection parmi les options d'une liste.

**(5) Boutons à cocher**

Vous permettent de sélectionner un élément parmi une liste d'options.

**(6) Magasins papier**

Le magasin sélectionné dans "Source papier" de l'onglet [Papier] apparaît en bleu. Vous pouvez également sélectionner un magasin en cliquant dessus.

**(7) Bouton [OK]**

Cliquez sur ce bouton pour enregistrer vos paramètres et quitter la boîte de dialogue.

**(8) Bouton [Annuler]**

Cliquez sur ce bouton pour quitter la boîte de dialogue sans modifier les paramètres.

**(9) Bouton [Appliquer]**

Cliquez pour enregistrer vos paramètres sans fermer la boîte de dialogue.



- Windows NT 4.0 ne comporte pas le bouton [Appliquer].
- Le bouton [Appliquer] n'apparaît pas quand vous ouvrez cette fenêtre depuis une application.

**(10) Bouton [Aide]**

Cliquez sur ce bouton pour afficher le fichier d'aide du pilote d'imprimante.



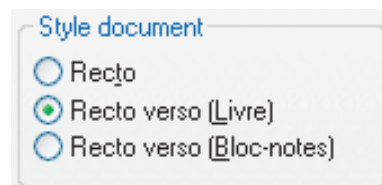
La configuration et la représentation de la machine varient suivant les modèles. Si un magasin ou un kit de séparation des travaux optionnel est installé, reportez-vous à la "CONFIGURATION DU PILOTE D'IMPRIMANTE" de la section "3. DEPANNAGE ET INFORMATIONS UTILES" du "Guide d'installation du logiciel" pour en configurer les paramètres.

# IMPRESSION RECTO VERSO (SEULEMENT POUR LES MODELES PERMETTANT L'IMPRESSION RECTO VERSO)

Les modèles présentant la fonction recto-verso permettent d'imprimer sur les deux faces du papier.

Pour utiliser cette fonction, ouvrez l'écran de configuration du pilote d'imprimante et sélectionnez [Recto verso (Livre)] ou [Recto verso (Bloc-notes)] dans l'option "Style document" de l'onglet [Principal].

Pour ouvrir le pilote d'imprimante, reportez-vous à la section "[IMPRESSION DE BASE](#)" (page 3).



- Les formats papiers adaptés à l'impression recto verso sont: A3, A4, A5, B4, B5, Ledger, Letter, Legal et Executive.
- Le plateau d'alimentation auxiliaire ne peut être utilisé pour l'impression recto verso.

1

L'exemple suivant illustre le résultat d'une impression recto verso de données en orientation portrait.

Données à imprimer	Résultat de l'impression	
	Recto verso (Livre)	Recto verso (Bloc-notes)
	<p>Les pages sont imprimées de manière à pouvoir être reliées par le côté.</p>	<p>Les pages sont imprimées de manière à pouvoir être reliées par le haut.</p>

## IMPRESSION DE PLUSIEURS PAGES SUR UNE SEULE

Cette fonction vous permet de réduire et d'imprimer des documents de deux ou quatre pages sur une seule feuille de papier.

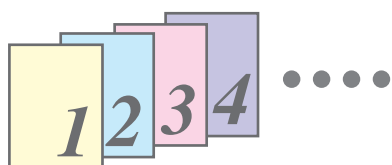
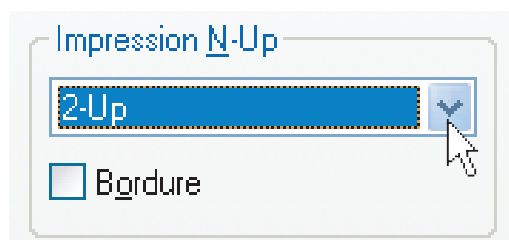
Pour utiliser cette fonction, ouvrez l'écran de configuration du pilote d'imprimante et sélectionnez [2-Up] ou [4-Up] pour "Impression N-Up" de l'onglet [Principal].

Pour ouvrir le pilote d'imprimante, reportez-vous à la section "[IMPRESSION DE BASE](#)" (page 3).



L'option "Impression N-Up" n'est pas disponible quand [Ajuster au format] est sélectionné.

➡ [AJUSTEMENT DE L'IMAGE A IMPRIMER AU PAPIER \(page 8\)](#)



N-Up	<input type="checkbox"/> Bordure	<input checked="" type="checkbox"/> Bordure
[2-Up]		
[4-Up]		

Si vous activez la case à cocher [Bordure], une bordure sera imprimée autour de chaque page.



# AJUSTEMENT DE L'IMAGE A IMPRIMER AU PAPIER

Le pilote d'imprimante peut ajuster la taille de l'image à imprimer pour l'adapter au format du papier chargé dans la machine.

Suivez les étapes indiquées ci-dessous pour utiliser cette fonction. Dans les explications suivantes, on considère que vous souhaitez imprimer un document A3 ou Legal sur une feuille A4 ou Letter.

Pour ouvrir le pilote d'imprimante, reportez-vous à la section ["IMPRESSION DE BASE" \(page 3\)](#).

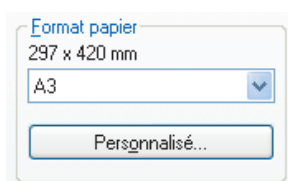


L'option "Ajuster à la taille du papier" n'est pas disponible quand "Impression N-Up" est sélectionné.

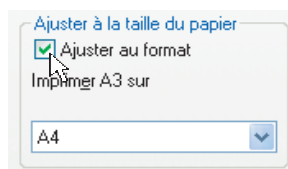
[IMPRESSION DE PLUSIEURS PAGES SUR UNE SEULE \(page 7\)](#)

**1 Cliquez sur l'onglet [Papier] de l'écran de configuration du pilote d'imprimante.**

**2 Sélectionnez le format original (A3 ou Legal) de l'image à imprimer dans "Format papier".**



**3 Cliquez sur la case à cocher [Ajuster au format].**

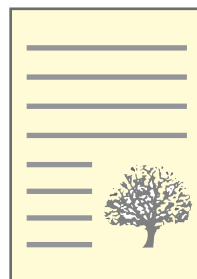


**4 Sélectionnez le format de papier (A4 ou Letter) chargé dans la machine dans "Ajuster à la taille du papier".**

La taille de l'image à imprimer sera ajustée automatiquement pour correspondre au papier chargé dans la machine.

Format papier: A3 ou Legal

Ajuster à la taille du papier: A4 ou Letter



Document au format A3  
ou Legal  
(Format papier)



Format papier A4 ou  
Letter  
(Ajuster à la taille du  
papier)

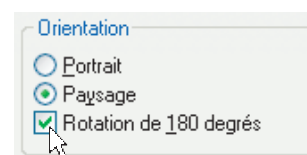
# ROTATION DE 180° DE L'IMAGE A IMPRIMER

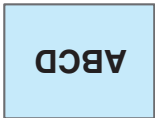
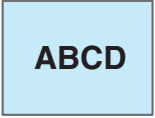
L'image à imprimer peut subir une rotation de 180°.

Cette fonction fait subir à l'image une rotation de 180° pour obtenir une impression correcte sur du papier ne pouvant être chargé que dans un sens.

Pour utiliser cette fonction, sélectionnez l'orientation de l'image dans "Orientation" de l'onglet [Papier], puis sélectionnez la case à cocher [Rotation de 180 degrés].

Pour ouvrir le pilote d'imprimante, reportez-vous à la section ["IMPRESSION DE BASE" \(page 3\)](#).



Résultat de l'impression	
<input checked="" type="radio"/> Paysage <input checked="" type="checkbox"/> Rotation de 180 degrés	<input checked="" type="radio"/> Paysage <input type="checkbox"/> Rotation de 180 degrés
	



La procédure de chargement du papier est décrite dans le "Manuel d'utilisation (informations générales et copieur)".

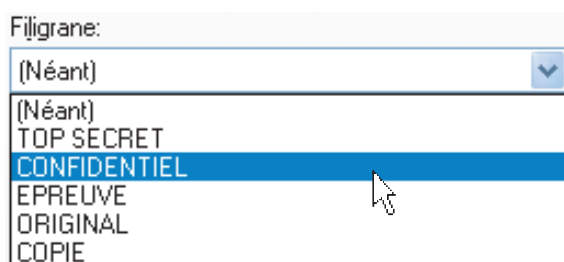
## IMPRESSION D'UN FILIGRANE

Vous pouvez imprimer un filigrane tel que "CONFIDENTIEL" sur votre document. Pour imprimer un filigrane, ouvrez l'écran de configuration du pilote d'imprimante, cliquez sur l'onglet [Filigranes] et suivez les étapes indiquées ci-dessous.

Pour ouvrir le pilote d'imprimante, reportez-vous à la section ["IMPRESSION DE BASE" \(page 3\)](#).

### Comment imprimer un filigrane

A partir du menu déroulant "Filigrane", sélectionnez le filigrane que vous souhaitez imprimer ("CONFIDENTIEL" par exemple) et lancez l'impression.



Exemple d'impression



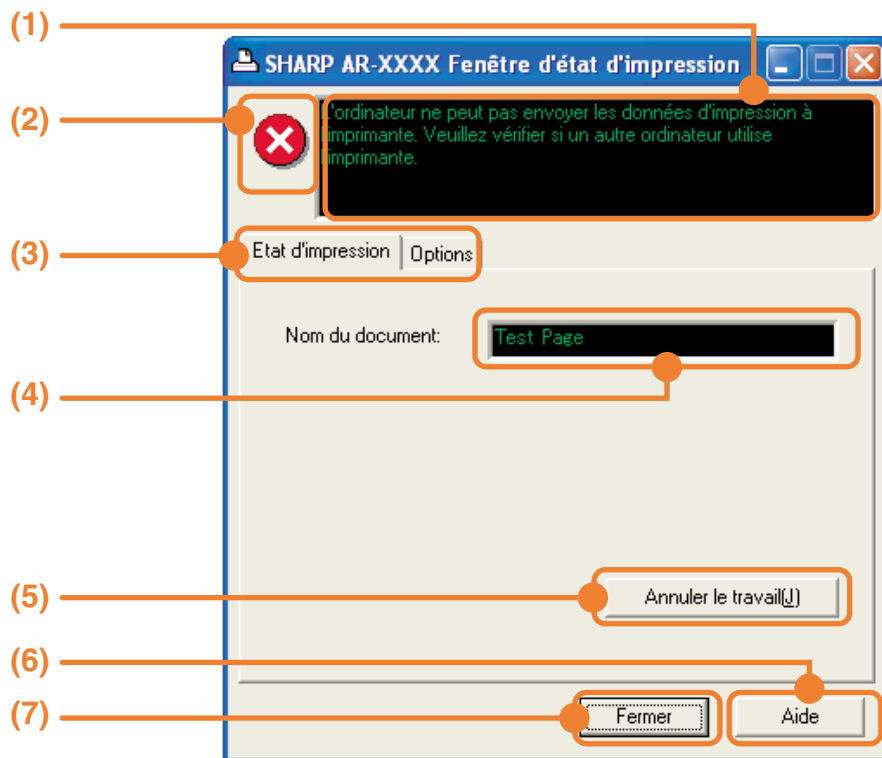
Vous pouvez entrer du texte et créer votre propre filigrane. Pour plus de détails sur la configuration des filigranes, reportez-vous à l'aide du pilote d'imprimante.

➤ [CONFIGURATION DU PILOTE D'IMPRIMANTE \(page 6\)](#)

# CONFIGURATION DE LA FENETRE D'ETAT D'IMPRESSION

Lorsque l'impression commence, la fenêtre d'état d'impression s'ouvre automatiquement.

La fenêtre d'état d'impression est une fonction qui contrôle la machine et vous informe du nom du document en cours d'impression et des éventuelles erreurs.





## (1) Fenêtre d'état

Fournit des informations sur l'état actuel de l'imprimante.

## (2) Icônes d'état

Les icônes d'état apparaissent pour vous prévenir des erreurs d'imprimante. Lorsque l'impression se déroule normalement, rien ne s'affiche. La signification des icônes est expliquée ci-dessous. Pour résoudre le problème, suivez les instructions de la fenêtre d'état.

Ikône	Etat d'impression
	Une erreur requiert immédiatement votre attention.
	Une erreur requiert rapidement votre attention.

## (3) Onglets

Cliquez sur un onglet pour le faire apparaître au premier plan. L'onglet [Options] vous permet de sélectionner les options d'affichage pour la fenêtre d'état d'impression.

## (4) Nom du document

Indique le nom du document en cours d'impression.

## (5) Bouton [Annuler le travail]

Cliquez sur ce bouton avant que la machine ne reçoive le travail pour annuler l'impression.

## (6) Bouton [Aide]

Cliquez sur ce bouton pour afficher le fichier d'aide de la fenêtre d'état d'impression.

## (7) Bouton [Fermer]

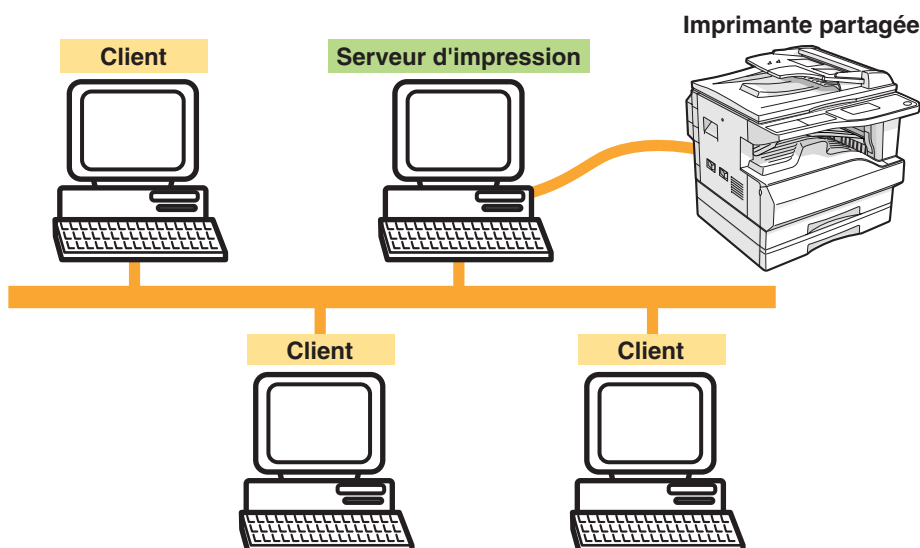
Cliquez sur ce bouton pour fermer la fenêtre d'état d'impression.

Ce chapitre explique comment configurer la machine comme imprimante partagée dans un environnement réseau Windows. Configurer la machine comme imprimante réseau permet à des ordinateurs qui ne sont pas directement connectés à l'appareil d'imprimer.

## PARTAGE DE L'IMPRIMANTE DANS UN RESEAU WINDOWS

La machine peut être utilisée comme imprimante partagée dans un environnement réseau Windows 95/98/Me/NT 4.0/2000/XP.

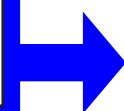
Notez bien que l'environnement réseau Windows doit déjà être établi.



Le "Serveur d'impression" est l'ordinateur directement connecté à la machine et un "Client" représente tout autre ordinateur connecté au même réseau.



[CONFIGURATION D'UNE IMPRIMANTE PARTAGEE \(page 12\)](#)



[CONFIGURATION DU CLIENT \(page 13\)](#)

# CONFIGURATION D'UNE IMPRIMANTE PARTAGEE

## Configuration sur l'ordinateur auquel la machine est directement connectée

Suivez les étapes ci-dessous pour utiliser l'ordinateur directement connecté à la machine comme serveur d'impression. Si votre système d'exploitation est Windows 95/98/Me, commencez à l'étape 1. Si votre système d'exploitation est Windows NT 4.0, 2000 ou XP, ouvrez le "Panneau de configuration" et commencez à l'étape 6.



Pour obtenir des informations quant à la configuration, reportez-vous au manuel d'utilisation ou aux fichiers d'aide de votre système d'exploitation.

**1** Cliquez sur le bouton [Démarrer], allez sur [Paramètres] puis cliquez sur [Panneau de configuration].

**2** Double-cliquez sur l'icône [Réseau] ( ).



Si l'icône [Réseau] n'apparaît pas sous Windows Me, cliquez sur [Afficher toutes les options du Panneau de configuration].

**3** Cliquez sur le bouton [Partage de fichiers et d'imprimantes].

**4** Activez l'option [Permettre à d'autres utilisateurs d'utiliser mes imprimantes.] en cochant la case correspondante, puis cliquez sur le bouton [OK].

**5** Cliquez sur le bouton [OK] dans la boîte de dialogue [Réseau].



Si un message apparaît vous demandant de redémarrer votre ordinateur, cliquez sur le bouton [Oui] puis redémarrez votre ordinateur. Après redémarrage, ouvrez le dossier d'imprimantes puis continuez les procédures de configuration depuis l'étape 6.

**6** Cliquez sur [Imprimantes et autres périphériques] dans le [Panneau de configuration] puis cliquez sur [Imprimantes et télécopieurs].

Pour les systèmes d'exploitation autres que Windows XP, double-cliquez sur l'icône [Imprimantes].

**7** Cliquez sur l'icône du pilote d'imprimante [SHARP AR-XXXX] puis sélectionnez [Partage] dans le menu [Fichier].

**8** Configurez les paramètres de partage puis cliquez sur le bouton [OK].



Pour obtenir des informations quant à un paramètre, cliquez sur le bouton en haut à droite de la boîte de dialogue puis cliquez sur le paramètre pour afficher l'aide correspondante.

[CONFIGURATION DU CLIENT \(page 13\)](#)

# CONFIGURATION DU CLIENT

Suivez la procédure ci-dessous pour installer le pilote d'imprimante sur l'ordinateur client.



Si votre système d'exploitation est Windows NT 4.0, reportez-vous à la section ["Configuration sous Windows NT 4.0" \(page 14\)](#).

## 1 Cliquez sur le bouton [Démarrer] puis sur [Panneau de configuration].

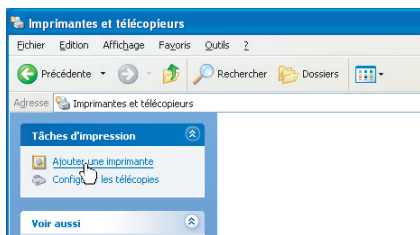
Sous Windows 95/98/Me/2000, cliquez sur le bouton [Démarrer] puis sélectionnez [Paramètres].

## 2 Cliquez sur [Imprimantes et autres périphériques] puis sur [Imprimantes et télécopieurs].

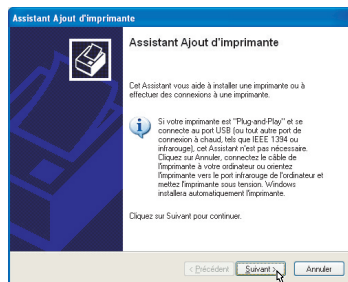
Sous Windows 95/98/Me/2000, cliquez sur [Imprimantes].

## 3 Cliquez sur [Ajouter une imprimante] dans [Tâches d'impression].

- Sous Windows 95/98/Me/2000, double-cliquez sur l'icône [Ajout d'imprimante].
- L' "Assistant Ajout d'imprimante" apparaît.

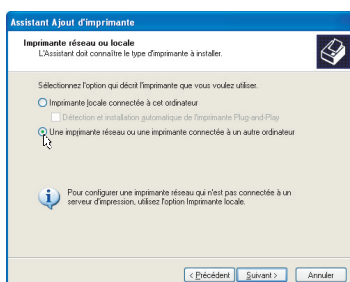


## 4 Cliquez sur le bouton [Suivant].



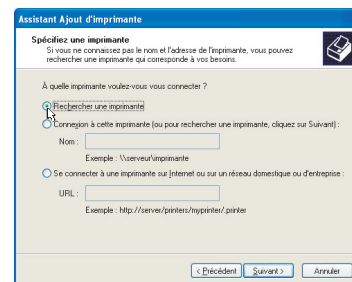
## 5 Sélectionnez [Une imprimante réseau ou une imprimante connectée à un autre ordinateur], puis cliquez sur le bouton [Suivant].

Sous Windows 95/98/Me/2000, sélectionnez [Imprimante réseau] puis cliquez sur le bouton [Suivant].



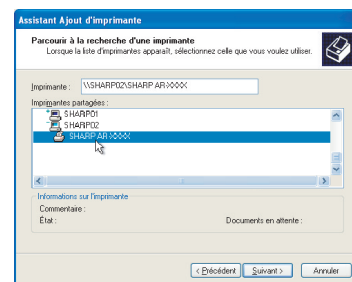
## 6 Sélectionnez [Rechercher une imprimante] puis cliquez sur le bouton [Suivant].

- Sous Windows 95/98/Me, cliquez sur le bouton [Parcourir].
- Sous Windows 2000, sélectionnez [Entrer le nom de l'imprimante, ou cliquer Suivant pour Rechercher une imprimante.] puis cliquez sur [Suivant].



## 7 Sélectionnez l'imprimante partagée sur le réseau et cliquez sur le bouton [Suivant].

Sous Windows 95/98/Me, sélectionnez l'imprimante partagée sur le réseau, cliquez sur le bouton [OK] puis cliquez sur [Suivant].



Le contenu de cette fenêtre varie selon votre environnement réseau.

## 8 Sélectionnez les paramètres dans l'écran [Imprimante par défaut] puis cliquez sur le bouton [Suivant].

## 9 Cliquez sur le bouton [Terminer].

## Configuration sous Windows NT 4.0

Si votre système d'exploitation est Windows NT 4.0, configurez les paramètres comme indiqué ci-dessous dans les propriétés de l'imprimante après installation du pilote d'imprimante. Pour la procédure d'installation du pilote d'imprimante, reportez-vous à la section "1. INSTALLATION DU LOGICIEL (LIVRE AVEC LA MACHINE)" du "Guide d'installation du logiciel".

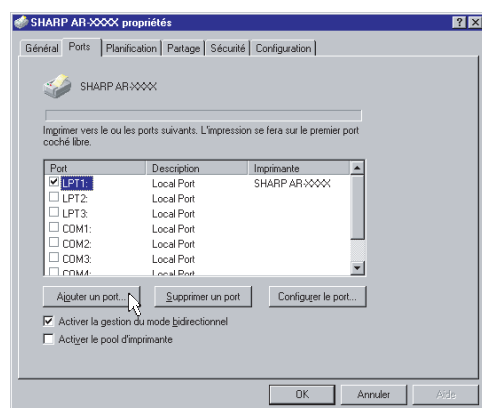
**1** Cliquez sur le bouton [Démarrer], sélectionnez [Paramètres] puis cliquez sur [Imprimantes].

**2** Cliquez sur l'icône du pilote d'imprimante [SHARP AR-XXXX] et sélectionnez [Propriétés] dans le menu [Fichier].

Les propriétés de l'imprimante apparaissent.

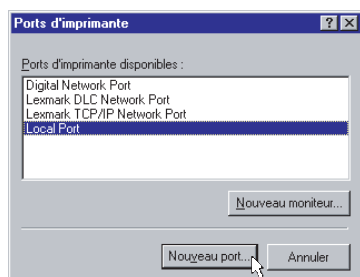
**3** Cliquez sur l'onglet [Ports], puis sur le bouton [Ajouter un port].

La boîte de dialogue [Ports d'imprimante] apparaît.

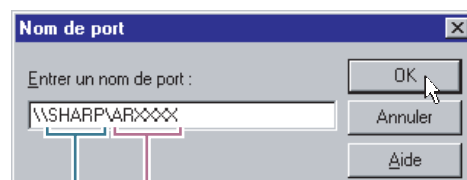


**4** Sélectionnez [Local Port] dans la liste "Ports d'imprimante disponibles", puis cliquez sur le bouton [Nouveau port].

La boîte de dialogue "Nom de port" apparaît.



**5** Entrez \\(nom du serveur connecté à la machine)\(nom de l'imprimante partagée)", puis cliquez sur le bouton [OK].



nom de l'imprimante partagée  
nom du serveur connecté à la machine

**6** Cliquez sur le bouton [Fermer] dans la boîte de dialogue [Ports d'imprimante].

**7** Cliquez sur le bouton [OK] dans la fenêtre des propriétés de l'imprimante.

# 3

# NUMERISATION

Ce chapitre explique comment numériser à partir d'un ordinateur connecté à la machine par un câble USB et comment numériser à partir du tableau de bord de la machine.



## Lorsque la carte double fonction est installée

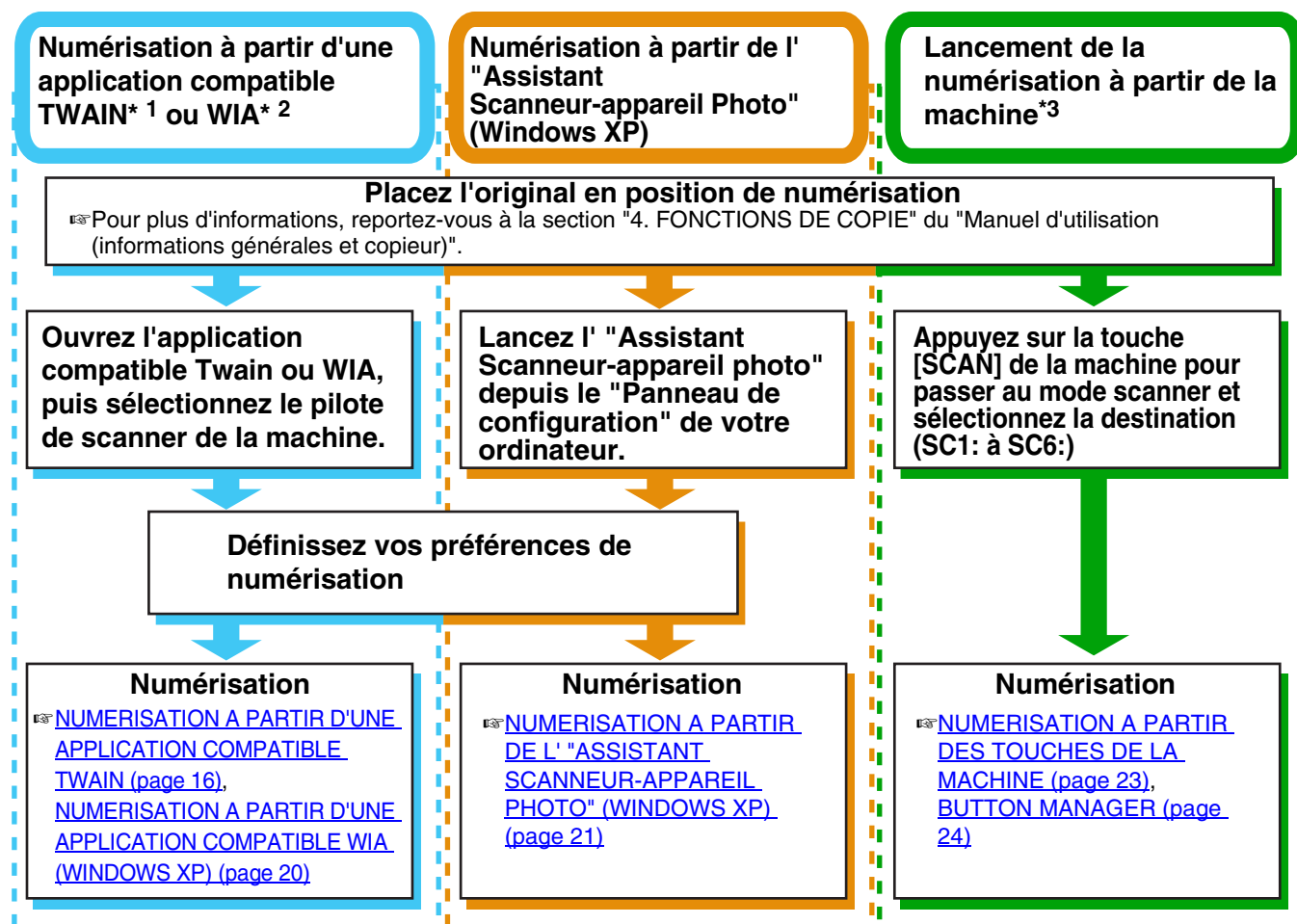
Avant utilisation de l'appareil en mode USB 2.0 grande vitesse, lisez attentivement les sections "MODE USB2.0" et "Configuration pour le mode USB 2.0 (Mode grande vitesse)" dans le "Manuel du responsable".

## VUE D'ENSEMBLE DE LA NUMERISATION

L'organigramme ci-dessous fournit une vue d'ensemble de la fonction de numérisation.



L'environnement d'utilisation des fonctions de numérisation de la machine est sujet à certaines limites. Pour plus d'informations, reportez-vous à la section "1. INSTALLATION DU LOGICIEL (LIVRE AVEC LA MACHINE)" du "Guide d'installation du logiciel".



\*1 TWAIN est une norme d'interface internationale pour scanners et autres dispositifs d'acquisition d'images. En installant un pilote TWAIN sur votre ordinateur, vous pouvez numériser et travailler des images avec de nombreuses applications compatibles TWAIN.

\*2 WIA (Windows Imaging Acquisition, Acquisition d'Images sous Windows) est une fonction de Windows qui permet à un scanner, un appareil photo numérique ou à tout autre outil d'acquisition d'image de communiquer avec une application de traitement d'image. Le pilote WIA de cette machine ne peut être utilisé que sous Windows XP.

\*3 Pour lancer la numérisation à partir du tableau de bord de la machine, vous devez configurer certains paramètres dans le Panneau de configuration après installation de Button Manager. Pour plus d'informations, reportez-vous à la "CONFIGURATION DE BUTTON MANAGER" de la section "1. INSTALLATION DU LOGICIEL (LIVRE AVEC LA MACHINE)" du "Guide d'installation du logiciel".



# NUMERISATION A PARTIR D'UNE APPLICATION COMPATIBLE TWAIN

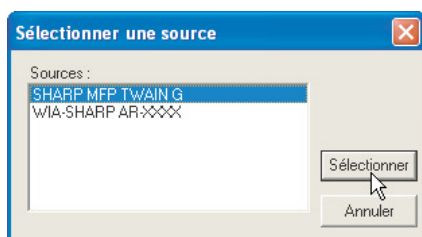
Le pilote de scanner SHARP est compatible avec le standard TWAIN, ce qui permet de l'utiliser avec toute une gamme d'applications compatibles TWAIN. La procédure de numérisation de certaines applications peut différer de la procédure ci-dessous. Pour plus d'informations, reportez-vous au manuel ou au fichier d'aide de votre application.

## 1 Placez le ou les originaux à numériser sur la vitre d'exposition ou dans le SPF.

Pour des informations quant au positionnement de l'original, reportez-vous à la section "4. FONCTIONS DE COPIE" du "Manuel d'utilisation (informations générales et copieur)".

## 2 Lancez une application compatible Twain et choisissez [Sélectionner un scanner] dans le menu [Fichier].

## 3 Sélectionnez [SHARP MFP TWAIN G] puis cliquez sur le bouton [Sélectionner].



- Si vous utilisez Windows XP, vous pouvez également sélectionner [WIA-SHARP AR-XXXX] pour numériser avec le pilote WIA.  
[NUMERISATION A PARTIR D'UNE APPLICATION COMPATIBLE WIA \(WINDOWS XP\) \(page 20\)](#)
- Selon votre système [SHARP MFP TWAIN G 1.0 (32-32)] ou [WIA-SHARP AR-XXXX 1.0 (32-32)] apparaîtront sur l'écran de sélection de source illustré ci-dessus.

## 4 Sélectionnez [Acquérir une image] dans le menu [Fichier].

L'écran de configuration du pilote de scanner s'affiche.

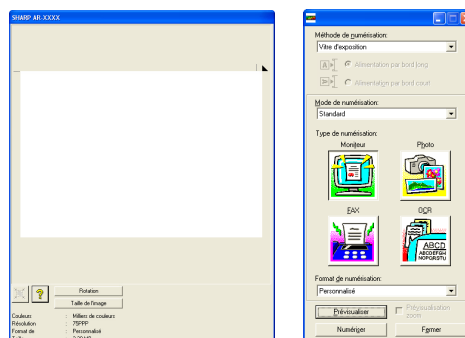
[CONFIGURATION DU PILOTE DE SCANNER \(page 18\)](#)

## 5 Dans le menu "Méthode de numérisation", sélectionnez l'emplacement que vous avez utilisé pour l'original à l'étape 1.

- Si vous avez placé un original recto dans le SPF, sélectionnez [SPF (Recto)].
- Si vous avez placé un original recto verso dans le RSPF, sélectionnez [SPF (Recto Verso - Livre)] ou [SPF (Recto Verso - Bloc-notes)].



- Si vous avez sélectionné [SPF (Recto Verso - Livre)] ou [SPF (Recto Verso - Bloc notes)] dans le menu "Méthode de numérisation", sélectionnez pour l'orientation de l'original [Alimentation par bord long] ou [Alimentation par bord court].
- Pour les formats qui peuvent être numérisés recto verso, reportez-vous à la section "CHARGEUR AUTOMATIQUE DE DOCUMENTS RECTO VERSO / CHARGEUR AUTOMATIQUE DE DOCUMENTS" du "3. PERIPHERIQUES ET CONSOMMABLES" dans le "Manuel d'utilisation (informations générales et copieur)".



## 6 Cliquez sur le bouton [Prévisualiser].

L'image de prévisualisation apparaît.



- Si l'angle de l'image est mauvais, remplacez l'original et cliquez à nouveau sur le bouton [Prévisualiser].
- Si l'image de prévisualisation est mal orientée, cliquez sur le bouton [Rotation] dans l'écran de prévisualisation. L'image tourne de 90° dans le sens des aiguilles d'une montre, vous permettant de corriger l'orientation sans repositionner l'original.  
[Écran de prévisualisation \(page 19\)](#)
- Si vous avez inséré plusieurs pages dans le SPF, la machine ne prévisualise que la première, puis l'envoie à la zone de sortie d'original. Retournez l'original prévisualisé dans le SPF avant de commencer à numériser.

## 7 Spécifiez la zone à numériser et sélectionnez les préférences de numérisation.

Pour obtenir des informations quant à la spécification de la zone à numériser et à la sélection des préférences de numérisation, reportez-vous à l'aide du pilote de scanner.

☞ [CONFIGURATION DU PILOTE DE SCANNER \(page 18\)](#)

### ! Mise en garde

- La numérisation d'une grande zone en haute résolution entraîne une grande quantité de données et une durée de numérisation prolongée. Lors de la sélection des préférences de numérisation, baissez la résolution ou spécifiez une zone de numérisation plus appropriée.
- La résolution de numérisation varie selon la zone de numérisation et la quantité de mémoire libre de l'appareil. Par exemple, si un original A4 ou Letter est numérisé en couleur réelle à 300 ppp seulement avec la mémoire standard installée, la machine numérise l'original en couleur réelle à 150 ppp et le pilote de scanner augmentera la résolution à 300 ppp. La carte double fonction et la mémoire optionnelle de 256 Mo sont indispensables pour numériser un original A3 ou Legal en couleur réelle à 600 ppp sans augmentation.

## 8 Lorsque vous êtes prêt à numériser, cliquez sur le bouton [Numériser].

La numérisation commence et l'image est acquise sous l'application ouverte.

Dans l'application, attribuez un nom au fichier et enregistrez-le.

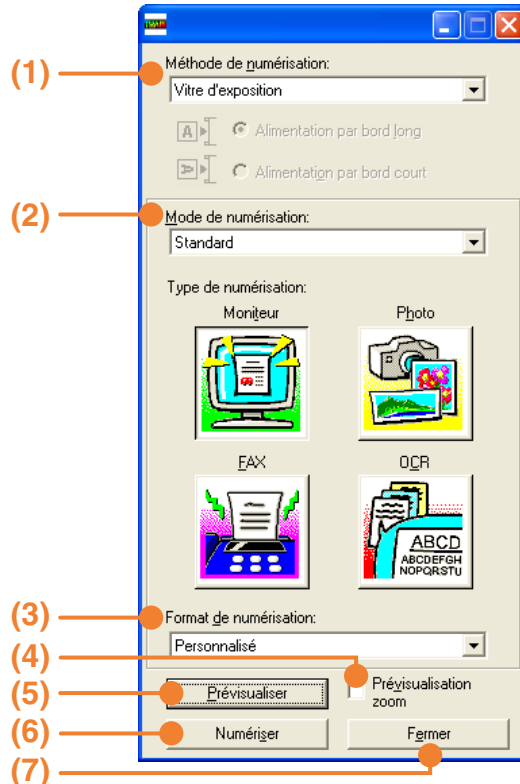
### Remarque

Pour annuler une numérisation après que le bouton [Numériser] a été cliqué, appuyez sur la touche [Echap] de votre clavier ou [C] (□) ou [CA] (Ⓢ) du tableau de bord.

# CONFIGURATION DU PILOTE DE SCANNER

L'écran de configuration du pilote de scanner contient l' "Écran de configuration" qui vous permet de sélectionner les paramètres de numérisation et l' "Écran de prévisualisation", qui affiche l'image numérisée. Pour des détails sur les paramètres de numérisation, cliquez sur le bouton [Aide] de l'écran de prévisualisation pour afficher l'aide.

## Écran de configuration



### (1) Menu "Méthode de numérisation"

Sélectionnez l'emplacement de l'original. Les choix possibles sont [Vitre d'exposition], [SPF (Recto)], [SPF (Recto Verso - Livre)] ou [SPF (Recto Verso - Bloc notes)].



Pour les machines sans SPF, ce paramètre est fixé sur [Vitre d'exposition].

### (2) Menu "Mode de numérisation"

Sélectionnez pour le mode de numérisation "Standard" ou "Professionnel". L'écran "Standard" vous permet aussi bien de sélectionner le type d'original tel que moniteur, photo, télécopie ou OCR (application de reconnaissance optique de caractères) selon l'utilisation de la numérisation.

Si vous souhaitez changer les paramètres par défaut de ces quatre boutons ou définir des paramètres personnels tels que le type d'image ou la résolution avant de numériser, passez à l'écran "Professionnel".

Pour obtenir des détails quant à ces paramètres, cliquez sur le bouton [Aide] de l'écran de prévisualisation pour afficher l'aide.

### (3) Menu "Format de numérisation"

Définissez la zone à numériser. Pour numériser au format d'original détecté par la machine, sélectionnez [Auto]. La zone à numériser peut aussi être personnalisée à partir de la fenêtre de prévisualisation.

### (4) Case à cocher [Prévisualisation zoom]

Lorsque cette case est cochée, un clic sur le bouton [Prévisualiser] permet d'agrandir la partie sélectionnée de l'image de prévisualisation. Pour revenir à la vue normale, décochez la case.



[Prévisualisation zoom] ne peut être utilisé lorsque [SPF] est sélectionné dans le menu "Méthode de numérisation".

### (5) Bouton [Prévisualiser]

Affiche une prévisualisation du document.



Si [Prévisualiser] est annulé par une pression immédiate de la touche [Echap] du clavier ou [C] (⌘) ou [CA] (⌘) de la machine, rien n'apparaîtra sur l'écran de prévisualisation..

### (6) Bouton [Numériser]

Cliquez sur ce bouton pour numériser un document avec les paramètres sélectionnés. Avant de cliquer sur [Numériser], assurez-vous que les paramètres sont corrects.

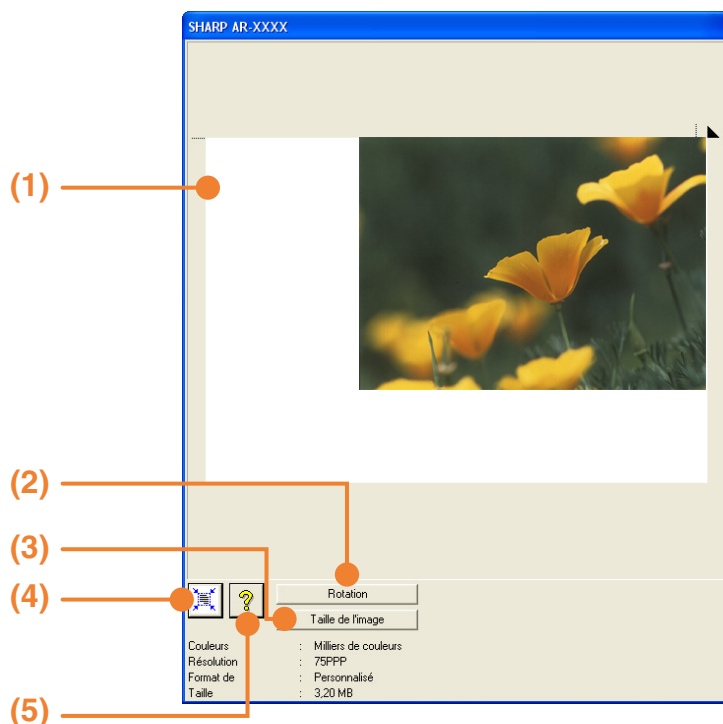


Pour annuler une numérisation après que le bouton [Numériser] a été cliqué, appuyez sur la touche [Echap] de votre clavier ou [C] (⌘) ou [CA] (⌘) de la machine.

### (7) Bouton [Fermer]

Cliquez pour fermer l'écran de configuration du pilote de scanner.

## Écran de prévisualisation



3

### (1) Fenêtre de prévisualisation

Cliquez sur le bouton [Prévisualiser] de l'écran de configuration pour afficher l'image numérisée. Vous pouvez spécifier la zone à numériser en la sélectionnant avec la souris. L'intérieur du cadre qui apparaît lors de la sélection avec la souris représente la zone à numériser. Pour annuler la sélection d'une zone à numériser et éliminer le cadre, cliquez à l'extérieur de celui-ci.

### (2) Bouton [Rotation]

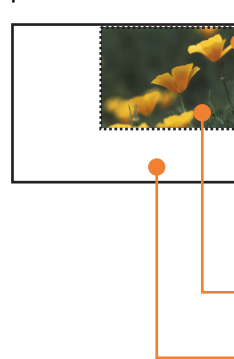
Cliquez pour tourner l'image de prévisualisation de 90° dans le sens des aiguilles d'une montre. Ceci corrige l'orientation de l'image sans repositionner l'original. Après numérisation, le fichier image est créé avec l'orientation visualisée dans la fenêtre de prévisualisation.

### (3) Bouton [Taille de l'image]

Cliquez sur ce bouton pour ouvrir une boîte de dialogue qui vous permet de spécifier la zone à numériser en entrant des chiffres. Ces données numériques peuvent être exprimées en pixels, mm ou pouces. Si vous avez déjà choisi une zone à numériser, vous pouvez entrer des chiffres qui la modifieront à partir du coin supérieur gauche.

### (4) Bouton [Réglage automatique de la zone de numérisation]

Lorsque l'écran de prévisualisation est affiché, cliquez sur ce bouton pour que la zone à numériser couvre automatiquement toute l'image prévisualisée.



Cliquez sur le bouton [Réglage automatique de la zone de numérisation] pour que la zone à numériser couvre automatiquement toute l'image prévisualisée.

Image de prévisualisation

Fenêtre de prévisualisation

### (5) Bouton [Aide]

Cliquez pour afficher le fichier d'aide du pilote de scanner.

# NUMERISATION A PARTIR D'UNE APPLICATION COMPATIBLE WIA (WINDOWS XP)

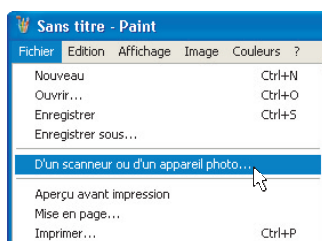
Si vous utilisez Windows XP, vous pouvez utiliser le pilote WIA pour numériser à partir de Paint et d'autres applications compatibles WIA. La procédure pour numériser à partir de Paint est expliquée ci-dessous.

## 1 Placez le ou les originaux à numériser sur la vitre d'exposition ou dans le SPF.

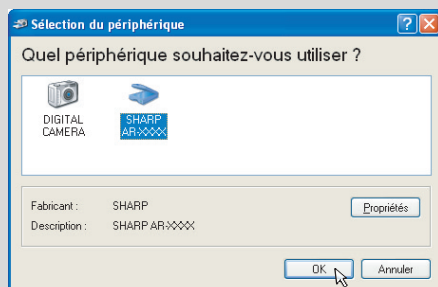
Pour des informations quant au positionnement de l'original, reportez-vous à la section "4. FONCTIONS DE COPIE" du "Manuel d'utilisation (informations générales et copieur)".

## 2 Ouvrez Paint puis sélectionnez [D'un scanner ou d'un appareil photo] dans le menu [Fichier].

L'écran de numérisation du pilote WIA s'affiche.

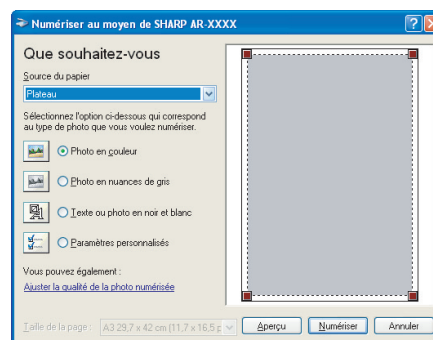


Si vous disposez de pilotes WIA pour d'autres périphériques installés sur votre ordinateur, l'écran de "Sélection du périphérique" s'ouvrira. Sélectionnez [SHARP AR-XXXX] et cliquez sur [OK].



## 3 Sélectionnez la source papier et le type d'image, puis cliquez sur le bouton [Aperçu].

- L'image de prévisualisation apparaît.
- Si vous avez placé l'original sur la vitre d'exposition, sélectionnez [Plateau] pour la "Source du papier".
- Si vous avez placé l'original dans le SPF, sélectionnez [Chargeur de documents] comme "Source du papier" et spécifiez le format de l'original dans "Taille de la page".



- Si aucun SPF n'est installé sur votre machine, le menu "Source du papier" n'apparaîtra pas.
- Si vous sélectionnez [Chargeur de documents] pour "Source du papier" et que vous cliquez sur le bouton [Aperçu], vous obtiendrez une prévisualisation du premier original du SPF. L'original prévisualisé est envoyé à la zone de sortie des originaux, vous devrez donc le retourner dans le SPF avant de commencer à numériser.
- Pour visualiser l'aide relative à un paramètre, cliquez sur le bouton ? en haut à droite de la fenêtre puis cliquez sur le paramètre.

## 4 Cliquez sur le bouton [Numériser].

- La numérisation commence et l'image est acquise sous Paint.
- A partir de votre application, utilisez [Enregistrer] pour choisir un nom de fichier ainsi qu'un dossier pour l'image numérisée et pour l'enregistrer.
- Pour annuler une numérisation après que le bouton [Numériser] a été activé, cliquez sur [Annuler] ou sur la touche [C] (⌘) ou la touche [CA] (⌘) du tableau de bord de la machine.

# NUMERISATION A PARTIR DE L' "ASSISTANT SCANNEUR-APPAREIL PHOTO" (WINDOWS XP)

La procédure pour numériser à partir de l' "Assistant Scanneur-appareil photo" sous Windows XP est la suivante. L' "Assistant Scanneur-appareil photo" vous permet de numériser une image sans utiliser une application compatible TWAIN ou WIA.

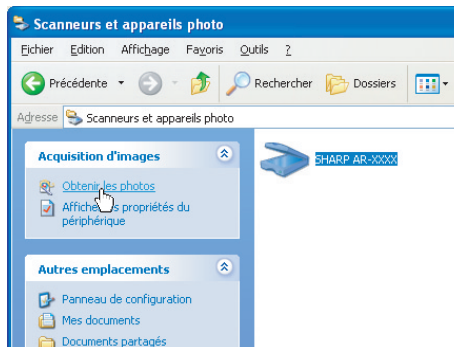
## 1 Placez le ou les originaux à numériser sur la vitre d'exposition ou dans le SPF.

Pour des informations quant au positionnement de l'original, reportez-vous à la section "4. FONCTIONS DE COPIE" du "Manuel d'utilisation (informations générales et copieur)".

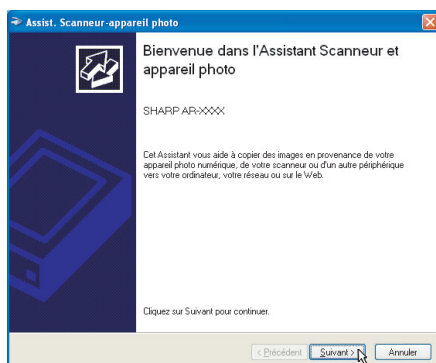
## 2 Cliquez sur le bouton [Démarrer], puis sur [Panneau de configuration], [Imprimantes et autres périphériques] et enfin sur [Scanneurs et appareils photos].

## 3 Cliquez sur l'icône [SHARP AR-XXXX] puis sur [Obtenir les photos] dans [Acquisition d'images].

L' "Assistant Scanneur-appareil photo" apparaît.

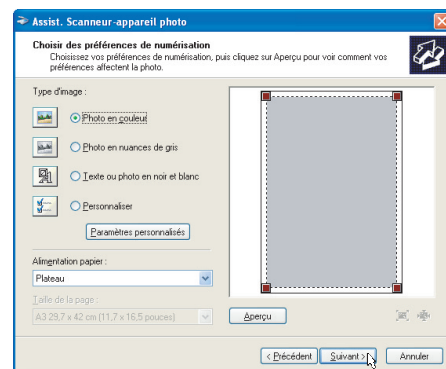


## 4 Cliquez sur le bouton [Suivant].



## 5 Sélectionnez le "Type d'image" et l' "Alimentation papier" puis cliquez sur le bouton [Suivant].

- Si vous avez placé l'original sur la vitre d'exposition, sélectionnez [Plateau] pour l' "Alimentation papier".
- Si vous avez placé l'original dans le SPF, sélectionnez [Chargeur de documents] comme "Alimentation papier" et spécifiez le format de l'original dans "Taille de la page".
- Vous pouvez cliquer sur le bouton [Aperçu] pour afficher les images de prévisualisation.

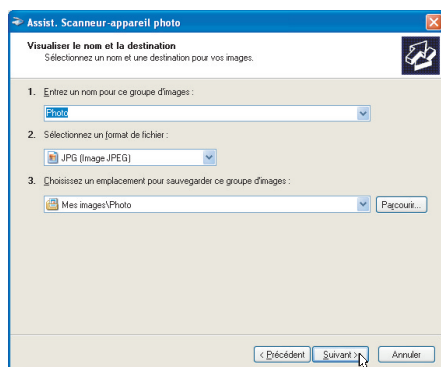


- Si aucun SPF n'est installé sur votre machine, le menu "Alimentation papier" n'apparaîtra pas.
- Si vous sélectionnez [Chargeur de documents] pour "Alimentation papier" et que vous cliquez sur le bouton [Aperçu], vous obtiendrez une prévisualisation du premier original du SPF. L'original prévisualisé est envoyé à la zone de sortie des originaux, vous devrez donc le retourner dans le SPF avant de commencer à numériser.
- Pour configurer la résolution, le type d'image, la luminosité et le contraste, cliquez sur le bouton [Paramètres personnalisés].



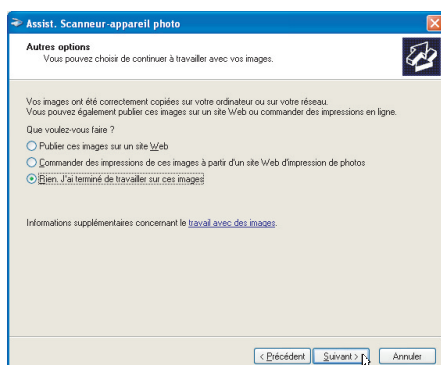
## 6 Précisez un nom de groupe, un format et un dossier pour enregistrer l'image, puis cliquez sur le bouton [Suivant].

Les formats disponibles sont JPG, BMP, TIF ou PNG. Pour commencer à numériser, cliquez sur [Suivant].



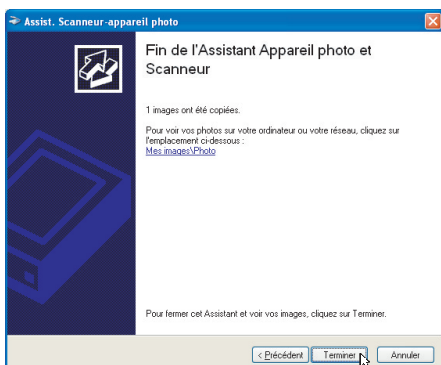
## 7 Une fois la numérisation terminée, l'écran suivant apparaît. Sélectionnez la tâche que vous souhaitez ensuite accomplir puis cliquez sur la touche [Suivant].

Si vous voulez clore la session, cliquez sur [Rien. J'ai terminé de travailler sur ces images].



## 8 Cliquez sur le bouton [Terminer].

L' "Assistant Scanneur-appareil photo" se ferme et l'image numérisée est enregistrée dans le dossier spécifié.



# NUMERISATION A PARTIR DES TOUCHES DE LA MACHINE

Voici la procédure pour numériser avec la touche [SCAN]. Lorsque vous numérisez selon cette méthode, l'application spécifiée précédemment se lancera automatiquement et acquerra l'image scannée.

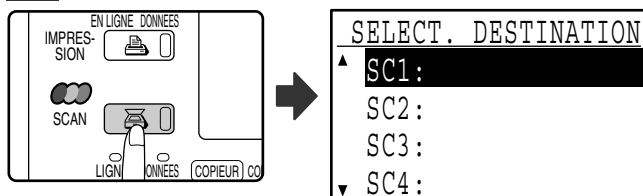


- Le mode scanner ne peut être utilisé dans les situations suivantes:
  - Un problème tel qu'un bourrage ou l'ouverture du capot s'est produit.
  - Les programmes du responsable sont en cours d'utilisation.
  - Le format du papier du magasin est en cours de paramétrage.
  - En cours de copie ou d'impression.
  - Au cours de la numérisation d'un original pour un envoi de télécopie (si l'option télécopieur est installée)
- Si la machine est en mode copie, appuyez sur la touche [SCAN] pour passer au mode scanner et annuler les paramètres de copie précédents.

## 1 Placez le ou les originaux à numériser sur la vitre d'exposition ou dans le SPF.

Pour savoir comment placer l'original, reportez-vous à la section "4. FONCTIONS DE COPIE" du "Manuel d'utilisation (informations générales et copieur)".

## 2 Appuyez sur la touche [SCAN].

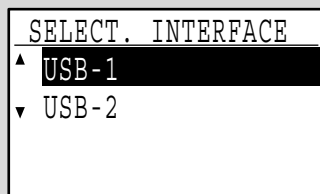


Le témoin lumineux de la touche [SCAN] s'allume pour indiquer que la machine est en mode scanner et l'écran de sélection de destination s'affiche. Dans Button Manager vous pouvez entrer un nom pour chaque destination "SC1:" à "SC6:". Il apparaîtra au format "SC1:XXXXX".

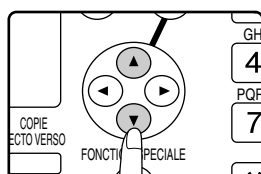


### Lorsque la carte double fonction est installée

Si des ordinateurs sont connectés aux deux ports USB de la machine, l'écran suivant s'affichera. Dans ce cas, utilisez les touches [▼] ou [▲] pour sélectionner le port USB que vous souhaitez utiliser et appuyez sur la touche [OK]. Pour l'emplacement des ports, reportez-vous à la section "1. AVANT D'UTILISER LE PRODUIT" du "Manuel d'utilisation (informations générales et copieur)".



## 3 Utilisez les touches [▼] ou [▲] pour sélectionner la destination souhaitée pour la numérisation.

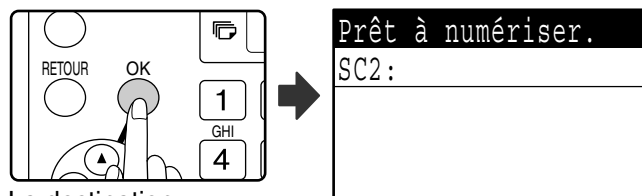


Les applications suivantes ont été définies par défaut pour les destinations de numérisation 1 à 6.

Si vous souhaitez effectuer des modifications, reportez-vous à la section "[CONFIGURATION DE BUTTON MANAGER](#)" (page 25).

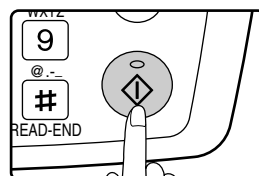
Destination de numérisation	Application lancée
SC1:	Sharpdesk
SC2:	Email
SC3:	FAX
SC4:	OCR
SC5:	Microsoft Word
SC6:	Archivage

## 4 Appuyez sur la touche [OK].



La destination sélectionnée s'affiche.

## 5 Appuyez sur la touche [DEPART].



La numérisation commence.



- En appuyant sur les touches [COPIEUR], [IMPRESSION] ou [TELECOPIEUR] vous passerez au mode correspondant.
- Pour restreindre l'utilisation des modes copie, imprimante ou télécopieur en mode scanner ou l'utilisation de ce dernier en mode copie, imprimante ou télécopieur, reportez-vous au "FONCTIONNEMENT EN MODE COPIE, IMPRIMANTE, SCANNER, ET TELECOPIEUR" de la section "1. AVANT D'UTILISER LE PRODUIT" du "Manuel d'utilisation (informations générales et copieur)".




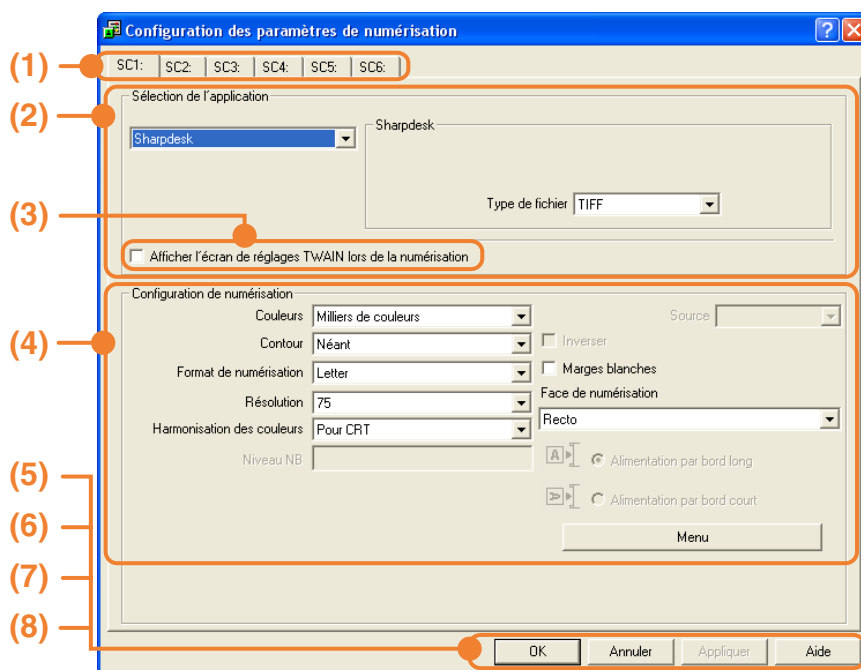
# BUTTON MANAGER

Button Manager est un utilitaire qui permet d'utiliser la fonction scanner à partir de la touche [SCAN] de la machine. Le logiciel Button Manager vous permet de définir des applications de destination et des paramètres de numérisation pour chacune des six destinations de la machine.

Pour numériser à partir du tableau de bord de la machine, des paramètres doivent être configurés dans le Panneau de configuration après installation de Button Manager. Pour installer et configurer Button Manager, reportez-vous à la "CONFIGURATION DE BUTTON MANAGER" dans la section "1. INSTALLATION DU LOGICIEL (LIVRE AVEC LA MACHINE)" du "Guide d'installation du logiciel".

## Fenêtre de configuration

Pour visualiser l'aide relative à un paramètre, cliquez sur le bouton  en haut à droite de la fenêtre de configuration de Button Manager (Écran de configuration des boutons de destination de numérisation) puis cliquez sur le paramètre.



- (1) **Onglets**  
Sélectionnez la destination voulue. Les onglets comportent des paramètres de numérisation pour chacune des destinations de numérisation (SC1 à SC6) de la machine.
- (2) **Zone de "Sélection de l'application"**  
Sélectionnez ici l'application qui se lance.
- (3) **Case à cocher [Afficher l'écran de réglages TWAIN lors de la numérisation]**  
Précisez si vous souhaitez que l'écran TWAIN s'affiche ou non lors de la numérisation. Lorsque la case est cochée, l'écran TWAIN apparaît lors de la numérisation pour vous permettre de régler les conditions de numérisation.
- (4) **Zone "Configuration de numérisation"**  
Configurez les conditions de numérisation.
- (5) **Bouton [OK]**  
Cliquez pour enregistrer vos paramètres et fermer la boîte de dialogue.
- (6) **Bouton [Annuler]**  
Cliquez sur ce bouton pour quitter la boîte de dialogue sans modifier les paramètres.
- (7) **Bouton [Appliquer]**  
Cliquez pour enregistrer vos paramètres sans fermer la boîte de dialogue.
- (8) **Bouton [Aide]**  
Cliquez sur ce bouton pour afficher le fichier d'aide de Button manager.

Vous pouvez modifier les paramètres de numérisation de chacune des six destinations dans Button Manager. Pour modifier ces paramètres, reportez-vous à la ["CONFIGURATION DE BUTTON MANAGER" \(page 25\)](#).



### Lorsque la carte double fonction est installée

Si des ordinateurs sont connectés sur les deux ports USB de la machine, il est possible de configurer Button Manager différemment pour chacun d'entre eux.

# CONFIGURATION DE BUTTON MANAGER

Si vous avez besoin de configurer les paramètres de Button Manager, suivez les étapes ci-dessous. Pour plus de détails sur la configuration de Button Manager, reportez-vous à l'aide de Button Manager. [\(page 24\)](#)

## 1 Faites un clic droit sur l'icône de Button Manager ( ) dans la barre des tâches et sélectionnez [Configuration] dans le menu contextuel.

Le menu de configuration de Button Manager s'ouvre.



Si l'icône de Button Manager n'apparaît pas dans la barre de tâches, cliquez sur [Démarrer], sélectionnez [Tous les programmes] sous Windows XP, ([Programmes] pour les autres versions) puis [SHARP Button Manager G] et cliquez sur [Button Manager] pour le lancer. L'icône de Button Manager apparaît dans la barre des tâches.

## 2 Cliquez sur l'onglet que vous souhaitez configurer.

SC1: SC2: SC3: SC4: SC5: SC6:

## 3 Configurez l'application à ouvrir dans la zone "Sélection de l'application".



- Si la case [Afficher l'écran de réglages TWAIN lors de la numérisation] est cochée, l'écran de numérisation apparaîtra lors de la numérisation pour vous permettre de la configurer.
- Si une application autre que [FAX] est sélectionnée, vous pouvez choisir le "Type de fichier" de l'image numérisée. Un format [PDF] pourrait affecter légèrement la qualité de l'image.

## 4 Dans la zone "Configuration de la numérisation", définissez des conditions de numérisation telles que "Couleurs" et "Face de numérisation".

- Si vous avez placé un original recto verso dans le RSPF, sélectionnez [Recto Verso - Livre] ou [Recto Verso - Bloc notes] selon la position de reliure de l'original.
- Vous pouvez modifier le nom de l'onglet. Cliquez sur le bouton [Menu] et entrez un nouveau nom. Ensuite, cliquez sur [Appliquer] ou [OK]. Cela changera également le nom de la destination de numérisation qui apparaît sur la machine.

(Exemple: SC1: XXXXX)



- Si vous avez sélectionné [Recto Verso - Livre] ou [Recto Verso - Bloc notes] dans le menu "Face de numérisation", sélectionnez pour l'orientation de l'original "Alimentation par bord long" ou "Alimentation par bord court".
- Pour les formats qui peuvent être numérisés recto verso, reportez-vous à la section "CHARGEUR AUTOMATIQUE DE DOCUMENTS RECTO VERSO / CHARGEUR AUTOMATIQUE DE DOCUMENTS" du "3. PERIPHERIQUES ET CONSOMMABLES" dans le "Manuel d'utilisation (informations générales et copieur)".
- Certains paramètres sont inaccessibles dans certaines applications.
- Lorsque [Afficher l'écran de réglages TWAIN lors de la numérisation] est activé, seul [Menu] peut être sélectionné.

3

## 5 Cliquez sur le bouton [OK].

Ceci termine la configuration.

# 4

# PROGRAMMES DU RESPONSABLE

Les programmes du responsable permettent à l'administrateur de la machine (le responsable) d'activer et de désactiver des fonctions pour répondre aux besoins de l'environnement de travail. Ce chapitre décrit les programmes du responsable des fonctions imprimante et scanner. Pour les programmes du responsable communs à tous les modes, reportez-vous au "Manuel du responsable".

Pour le code par défaut du responsable, reportez-vous à la section "CONFIGURATION DU CODE PAR DEFAUT DU RESPONSABLE" du "Manuel du responsable".

## LISTE DES PROGRAMMES DU RESPONSABLE

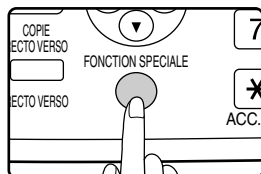
Le tableau suivant présente les programmes du responsable des fonctions imprimante et scanner. Les paramètres par défaut sont indiqués en gras. Lorsque "ACTIVER, DESACTIVER" apparaît dans la colonne "Paramètres" d'un programme, celui-ci est activé lorsque vous appuyez sur la touche [OK] et que la case est cochée. Une case cochée (☒) indique que vous avez choisi "ACTIVER". Une case non cochée (☐) indique que vous avez choisi "DESACTIVER".

Mode	Programme	Paramètres	Explication
Imprimante	PAGE D'AVIS	<b>ACTIVER</b> , DESACTIVER	Choisissez si une page d'avis ( <a href="#">page 30</a> ) est imprimée ou non lorsque l'impression a échoué à cause d'une erreur de mémoire pleine (ou autre).
	SORTIE FORCEE D'IMPRESSION	ACTIVER, <b>DESACTIVER</b>	Cette option permet de choisir si l'impression sera effectuée ou non sur le format de papier le plus proche, lorsque aucun magasin ne comporte le format de papier spécifié.
Scanner	DESAC. NUMER. USB	OUI, <b>NON</b>	Définissez s'il est possible de numériser à partir d'un ordinateur ou de la machine lorsqu'une connexion USB est utilisée. Lorsque l'option "OUI" est sélectionnée, la numérisation USB est désactivée.

# PROGRAMMES DU RESPONSABLE

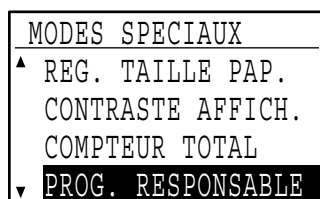
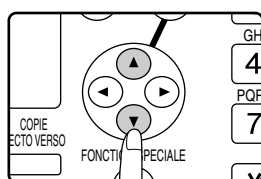
Procédez aux étapes suivantes pour accéder aux programmes de configuration du responsable pour les fonctions imprimante et scanner.

## 1 Appuyez sur la touche [FONCTION SPECIALE].

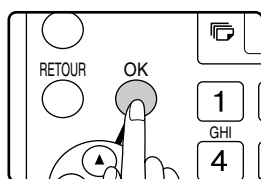


L'écran des fonctions spéciales apparaît.

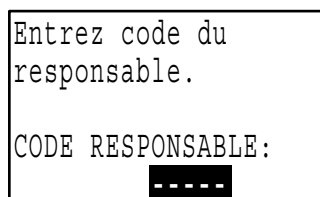
## 2 Sélectionnez "PROG. RESPONSABLE" avec les touches [▼] ou [▲].



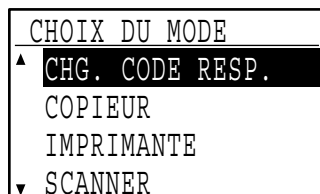
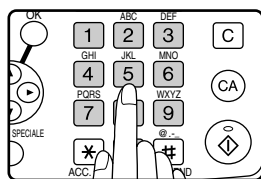
## 3 Appuyez sur la touche [OK].



L'écran de saisie du code du responsable apparaît.

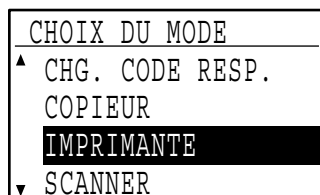
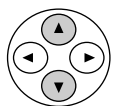


## 4 Entrez-le à l'aide des touches numériques.



- "X" apparaît pour chaque chiffre entré.
- L'écran de sélection de mode apparaît.

## 5 Sélectionnez le mode de votre choix avec les touches [▼] ou [▲].



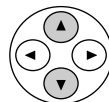
## 6 Appuyez sur la touche [OK].



Les paramètres du mode sélectionné apparaissent.

Exemple: l'écran ci-dessus affiche les paramètres en mode imprimante.

## 7 Sélectionnez le programme de votre choix avec les touches [▼] ou [▲].



- Une case à cocher apparaît à la gauche de plusieurs programmes. Pour activer une fonction (cocher une case), appuyez sur la touche [OK]. Pour annuler une sélection, appuyez à nouveau sur la touche [OK] pour décocher la case et désactiver la fonction. Passez à l'étape 9.
- Si vous appuyez sur la touche [OK] pour un programme sans case à cocher, les paramètres de ce dernier apparaissent.

## 8 Appuyez sur la touche [OK] et suivez les instructions de l'écran du programme.



## 9 Pour changer de programme sans changer de mode, sélectionnez le programme de votre choix avec les touches [▼] ou [▲].

Pour utiliser un programme dans un mode différent, appuyez sur la touche [RETOUR] et sélectionnez le mode voulu. Pour sortir des programmes du responsable, appuyez sur la touche [CA] (C).

## DEPANNAGE

Ce chapitre propose des solutions aux problèmes que vous pourriez rencontrer lors d'une impression ou d'une numérisation. Pour les problèmes liés à la machine tels qu'un manque ou un défaut d'alimentation, reportez-vous au "Manuel d'utilisation (informations générales et copieur)".

Vous pouvez également trouver des informations dans les fichiers README de chaque programme. Pour afficher un fichier README, reportez-vous à la section "1. INSTALLATION DU LOGICIEL (LIVRE AVEC LA MACHINE)" du "Guide d'installation du logiciel".

## PROBLEMES D'IMPRESSION

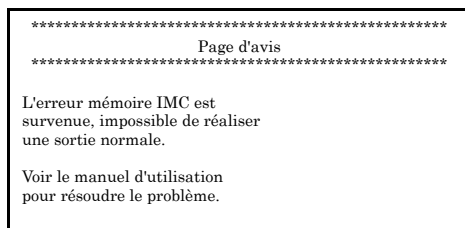
Problème	Cause et solution	Page
Les travaux d'impression ne sont pas reçus. (Le témoin lumineux DONNEES ne clignote pas.)	<b>La machine est en mode hors ligne.</b> → Appuyez sur la touche [IMPRESSION] pour sélectionner le mode imprimante puis sélectionnez "EN LIGNE" avec la touche [▲].	<a href="#">3</a>
	<b>La machine n'est pas sélectionnée correctement dans l'application à partir de laquelle vous imprimez.</b> → Dans la boîte de dialogue qui apparaît après que vous avez sélectionné [Imprimer] du menu [Fichier] de l'application, assurez-vous de bien avoir sélectionné la machine en tant qu'imprimante.	<a href="#">3</a>
	<b>La machine est en cours de copie, de numérisation, ou une télécopie est en cours d'impression (si l'option télécopie est installée).</b> → Attendez la fin de la copie, de la numérisation ou de l'impression de la télécopie.	—
	<b>Le pilote est-il été correctement installé?</b> → Respectez ces étapes pour vérifier si le pilote d'imprimante est installé. <b>1 Cliquez sur le bouton [Démarrer], puis sur [Panneau de configuration], [Imprimantes et autres périphériques] et sur [Imprimantes et télécopieurs].</b> Sous Windows 95/98/Me/2000, cliquez sur le bouton [Démarrer], allez sur [Paramètres] puis sélectionnez [Imprimantes].	<a href="#">5</a>
	<b>2 Assurez-vous que l'icône de la machine apparaît.</b> Si l'icône s'affiche mais que vous ne pouvez toujours pas imprimer, le pilote d'imprimante n'a peut-être pas été installé correctement. Dans ce cas, supprimez ce programme et réinstallez-le. Sous Windows 2000/XP, assurez-vous que l'icône de l'imprimante est bien sélectionnée.	Guide d'installation du logiciel
	<b>L'appareil est mal raccordé à votre ordinateur.</b> → Vérifiez les deux extrémités du câble d'imprimante et la continuité du raccordement. Pour obtenir des informations sur les câbles, consultez la section " <a href="#">CARACTERISTIQUES</a> " (page 32).	<a href="#">32</a>
	<b>Le port est mal configuré.</b> → Il est impossible d'imprimer si le port du pilote d'imprimante est mal configuré. Configurez le port correctement.	Guide d'installation du logiciel
	<b>La fonction d'impression est désactivée.</b> → Il est impossible d'imprimer si "ANNULER TRAVAUX COMPTES NON VAL." est activé dans les programmes du responsable. Consultez le responsable.	Manuel du responsable

Problème	Cause et solution	Page
<b>L'impression n'a pas lieu</b> (Le témoin DONNEES clignote)	<b>Il n'y a pas de papier dans le magasin spécifié.</b> → Chargez du papier dans le magasin.	Manuel d'utilisation (informations générales et copieur)
	<b>"SORTIE FORCEE D'IMPRESSION" est désactivée.</b> → Ajoutez du papier dans le plateau d'alimentation auxiliaire, appuyez sur la touche [IMPRESSION] sur la machine pour passer au mode imprimante puis sélectionnez "PLAT. ALIM. AUX". L'impression reprendra.	<a href="#">4</a>
<b>L'impression est lente.</b>	<b>Utilisation simultanée de deux programmes d'application ou plus.</b> → Lancez l'impression après avoir quitté tous les programmes d'application inutilisés.	—
<b>L'image imprimée est pâle et irrégulière.</b>	<b>Le papier est mal chargé et a été imprimé au dos.</b> → Certains types de papier ont un recto et un verso. Si le papier est chargé de sorte que l'impression s'effectue sur le verso, le toner adhère mal au papier et il est impossible d'obtenir un résultat d'impression correct.	—
<b>L'image imprimée est sale.</b>	<b>Vous utilisez un papier ne répondant pas aux critères de format et de poids.</b> → Utilisez du papier copie du grammage spécifié.	Manuel d'utilisation (informations générales et copieur)
	<b>Le papier est recourbé ou humide.</b> → Remplacez le papier. Au cours de longues périodes d'inutilisation de l'appareil, retirez le papier du magasin et conservez-le à l'abri de la lumière et dans une poche pour empêcher l'absorption d'humidité.	Manuel d'utilisation (informations générales et copieur)
	<b>Les marges que vous avez définies dans les paramètres de mise en page de votre application sont insuffisantes.</b> → Il est possible que le haut et le bas du papier soient sales si les marges sont définies en dehors de la zone de qualité d'impression spécifiée. → Définissez les marges à l'intérieur de la zone de qualité d'impression spécifiée.	—
<b>L'image imprimée est déformée ou est répartie sur plusieurs pages.</b>	<b>Le format de papier spécifié dans le pilote d'imprimante ne correspond pas à celui chargé dans le magasin.</b> → Assurez-vous que le [Format papier] défini correspond bien au format papier chargé dans le magasin. Si l'option [Ajuster au format] est activée, assurez-vous que le format papier sélectionné dans la liste déroulante "Ajuster à la taille du papier" correspond bien à celui du papier chargé.	<a href="#">6</a>
	<b>Dans le pilote d'imprimante, le paramètre d'orientation de l'image est incorrect.</b> → Cliquez sur l'onglet [Papier] dans l'écran de configuration du pilote d'imprimante et assurez-vous que le paramètre "Orientation" de l'image est correct.	<a href="#">6</a>
	<b>Le papier est mal chargé.</b> → Assurez-vous que le papier est correctement chargé.	Manuel d'utilisation (informations générales et copieur)
	<b>Les marges sont mal définies dans l'application.</b> → Vérifiez les paramètres du format papier et des marges dans l'application. Assurez-vous également que les paramètres d'impression correspondent bien au format papier.	—

## Une page d'avis est imprimée

Une page d'avis imprimée à la fin d'un travail d'impression signifie que les données d'impression en provenance de l'ordinateur n'ont pas été imprimées comme spécifié. Résolvez le problème comme expliqué ci-dessous, puis relancez l'impression.

### Si une page d'avis est imprimée



La page d'avis ci-dessus s'imprime lorsqu'un travail d'impression contenant plus de données que ne le permet la mémoire de la carte double fonction est transmis à l'appareil. Désactivez la fonction ROPM en décochant la case [ROPM] de l'onglet [Configuration] de l'écran de configuration du pilote d'imprimante. Si vous devez utiliser la fonction ROPM, choisissez [Epreuve] comme "Qualité d'impression" dans le pilote d'imprimante ou augmentez la mémoire de la carte double fonction.



- Il est également possible de bloquer l'impression de la page d'avis. Reportez-vous à la section "[PAGE D'AVIS](#)" ([page 26](#)) des programmes du responsable.

#### Lorsque la carte double fonction est installée

- La mémoire de la carte double fonction est utilisée pour sauvegarder temporairement les données d'impression lorsque la fonction ROPM est utilisée. Cette mémoire est également utilisée pour sauvegarder temporairement l'image de l'original au cours de la copie. La part de mémoire allouée à la fonction d'impression peut être modifiée dans les programmes du responsable. Reportez-vous au "Manuel du responsable". Il est également possible d'augmenter la mémoire en ajoutant les modules de mémoire en option. Pour plus de détails, contactez votre revendeur SHARP.

#### Lorsque la carte double fonction n'est pas installée

- Une page d'avis telle que "L'organe de commande incorrect a été choisi, une sortie normale n'a pas pu être effectuée...." s'imprime si vous tentez d'imprimer en utilisant le pilote d'impression pour la carte double fonction. Installez le pilote d'impression standard comme décrit dans la section "1. INSTALLATION DU LOGICIEL (LIVRE AVEC LA MACHINE)" du "Guide d'installation du logiciel", puis sélectionnez le pilote standard pour imprimer.

## PROBLEMES DE NUMERISATION

Problème	Cause et solution	Page
Mauvaise qualité de numérisation.	<b>La vitre d'exposition ou le dessous du couvercle/SPF est sale.</b> → Nettoyez ces éléments régulièrement.	Manuel d'utilisation (informations générales et copieur)
	<b>L'original est sale ou tâché.</b> → Utilisez un original propre.	—
	<b>Vous avez spécifié une résolution non appropriée.</b> → Assurez-vous que la résolution du pilote de scanner correspond bien à la qualité de l'original.	<a href="#">18</a>
	<b>Vous numérisez une grande zone (un document A3 ou 11" x 17" entier par exemple) en haute résolution.</b> → Si vous essayez de numériser une grande zone en haute résolution et que la mémoire de l'appareil est insuffisante pour stocker les données numérisées, la numérisation s'effectue en résolution inférieure et le pilote de scanner enrichira les données pour compenser la perte de résolution. Toutefois, la qualité de l'image enrichie est inférieure à celle d'une numérisation en haute résolution. La carte double fonction et la mémoire optionnelle de 256 Mo sont indispensables pour numériser sans augmentation un original A3 ou Legal en couleur réelle à 600 ppp.	<a href="#">17</a>
	<b>Vous avez attribué une valeur non appropriée au paramètre "Niveau N/B".</b> → Si vous utilisez une application compatible TWAIN, et que vous avez sélectionné [Blanc], [Rouge], [Vert] ou [Bleu] pour "Source" dans le pilote TWAIN, assurez-vous que le paramètre "Niveau N/B" a une valeur appropriée. Une valeur de seuil supérieure assombrit la sortie, tandis qu'une valeur inférieure l'éclaircit. Pour régler automatiquement le seuil, cliquez sur le bouton [Niveau automatique] de l'onglet [Image] sur l'écran "Professionnel".	—



Problème	Cause et solution	Page
Mauvaise qualité de numérisation.	<b>Les paramètres de luminosité et de contraste ne sont pas appropriés.</b> → Si vous numérisez à l'aide d'une application compatible TWAIN et que la luminosité ou le contraste de la photo obtenue ne sont pas adaptés (la photo est trop claire par exemple), cliquez sur le bouton [Ajustement automatique Luminosité / Contraste] dans l'onglet [Couleur] de l'écran "Professionnel". Vous pouvez également cliquer sur le bouton [Luminosité / Contraste] pour régler la luminosité et le contraste lorsque la photo de sortie s'affiche à l'écran. Si vous numérisez à l'aide d'une application compatible WIA ou de l' "Assistant Scanneur-appareil photo", cliquez sur [Ajuster la qualité de la photo numérisée] ou sur le bouton [Paramètres personnalisés] et réglez la luminosité et le contraste.	—
	<b>La [Numérisation rapide] est sélectionnée. (Si la carte double fonction est installée)</b> → Si la numérisation est effectuée alors que [Numérisation rapide] est sélectionnée dans l'onglet [Préférences] paramètres "Professionnel" du pilote TWAIN, l'image peut être de qualité inférieure. Cela est dû au fait que les données numérisées sont compressées au format JPEG pour être transférées. Si la qualité de la photo est mauvaise, effectuez une nouvelle numérisation sans sélectionner l'option [Numérisation rapide]. (L'option [Numérisation rapide] n'est pas par défaut.)	<a href="#">18</a>
	<b>L'original n'est pas placé face vers le haut dans le SPF ou face vers le bas sur la vitre d'exposition.</b> → Placez l'original face vers le haut dans le SPF ou face vers le bas sur la vitre d'exposition.	Manuel d'utilisation (informations générales et copieur)
	<b>L'original n'a pas été placé dans la bonne position.</b> → Placez correctement l'original.	Manuel d'utilisation (informations générales et copieur)
Impossible de numériser l'image.	<b>Si la numérisation est impossible, éteignez votre ordinateur, l'interrupteur général de la machine et débranchez le câble d'alimentation de cette dernière. Redémarrez ensuite votre ordinateur, remettez la machine sous tension et essayez à nouveau de lancer une numérisation. Si la numérisation est toujours impossible, vérifiez les points suivants.</b>	—
	<b>Votre application n'est pas compatible TWAIN/WIA.</b> → Si votre application n'est pas compatible TWAIN/WIA, vous ne pourrez pas numériser. Assurez-vous que votre application est bien compatible TWAIN/WIA.	—
	<b>Vous n'avez pas sélectionné le pilote de scanner de l'appareil dans votre application.</b> → Assurez-vous que le pilote de scanner de l'appareil est sélectionné dans votre application compatible TWAIN/WIA.	<a href="#">16</a>
	<b>Vos préférences de numérisation n'ont pas été toutes définies correctement.</b> → La numérisation d'une grande zone en haute résolution entraîne une grande quantité de données et une durée de numérisation prolongée. Lors de la sélection des préférences de numérisation, baissez la résolution ou spécifiez une zone de numérisation plus appropriée.	<a href="#">17</a>
	<b>L'option "DESAC. NUMER. USB" a été sélectionnée dans les programmes du responsable.</b> → Consultez le responsable.	<a href="#">26</a>
La vitesse de transfert du scanner est lente alors que la carte double fonction est installée.	<b>Assurez-vous que votre ordinateur répond bien aux exigences système de l'interface USB 2.0 (Mode à grande vitesse).</b> → Assurez-vous que votre ordinateur répond bien aux exigences système décrites dans "Exigences système pour USB 2.0 (Mode à grande vitesse)" dans le "Manuel du responsable", puis paramétrez le "MODE USB2.0" sur "HAUTE VITESSE" dans les programmes du responsable.	Manuel du responsable



# 6

# CARACTERISTIQUES

## Caractéristiques de l'imprimante

<b>Vitesse d'impression*1</b>		<b>Lorsque la carte double fonction est installée</b> AR-M206/AR-M207: 20 pages/min, AR-M161/AR-M162/AR-M165: 16 pages/min <b>Lorsque la carte double fonction n'est pas installée</b> 12 pages/min
<b>Résolution</b>		600 ppp
<b>Mémoire</b>	<b>Mémoire de pages</b>	AR-M165/AR-M206/AR-M207: 32 Mo, AR-M161/AR-M162: 16 Mo
	<b>Mémoire IMC*2</b>	16 Mo
<b>Emulation</b>		SHARP GDI / SPLC (Langage d'impression Sharp avec Compression)*2
<b>Extension de la mémoire</b>		Mémoire de 256 Mo en option (AR-SM5) peuvent être rajoutés sur un connecteur d'extension DIMM*2
<b>Port d'interface</b>		Port parallèle IEEE1284 Port USB 1.1 (USB-1) Port USB 2.0 (USB-2)*2
<b>Câbles d'interface</b>		<b>[Câble parallèle]</b> Câble blindé bi-directionnel (IEEE1284) (longueur max. 3 m (10 pieds)) Procurez-vous un câble parallèle vendu dans le commerce. <b>[Câble USB]</b> Câble à paire torsadée blindé (Longueur max. 3 m (10 pieds)) Procurez-vous un câble USB vendu dans le commerce. (Pour une connexion sur un port USB 2.0 le câble doit être à la norme USB 2.0.)

\*1 Vitesse d'impression pour la deuxième feuille et les suivantes lorsqu'une impression en continu de la même page sur papier ordinaire A4 (8-1/2" x 11") est réalisée d'un seul côté, à l'exception de la sortie en décalage.

\*2 Lorsque la carte double fonction est installée

## Caractéristiques du scanner

Type	Scanner couleur à plat
Méthode de numérisation	Vitre d'exposition / SPF / RSPF
Source lumineuse	Lampe fluorescente à cathode froide
Résolution*	De base: 600 ppp x 600 ppp Plage de résolution: 50 ppp – 9600 ppp
Types d'originaux	Supports avec feuilles, livres
Zone de numérisation efficace	297 mm (11-45/64") (Longueur) x 431 mm (17") (Largeur)
Vitesse de numérisation	Couleur / Noir et Blanc (Sélection couleur de la source): 2,88 msec/ligne Niveaux de gris/ Noir et Blanc: 0,96 msec/ligne
Couleurs de numérisation	2 niveaux Noir et Blanc Niveaux de gris Couleur réelle
Protocole	TWAIN / WIA (Windows XP uniquement) / STI
Port d'interface	Port USB 1.1 (USB-1) Port USB 2.0 (USB-2) (Lorsque la carte double fonction est installée.)
Numérisation couleur	Oui
Systèmes d'exploitation pris en charge	Windows 98/Windows Me Windows 2000 Professional/Windows XP Home Edition/Windows XP Professional Pour de plus amples informations, reportez-vous à la section "1. INSTALLATION DU LOGICIEL (LIVRE AVEC LA MACHINE)" du "Guide d'installation du logiciel".
Zone aveugle	Bords supérieur et inférieur 2,5 mm (7/64"), droit et gauche 3,0 mm (1/8") (à la périphérie de la zone de numérisation maximale de la machine)
Câbles d'interface	<b>[Câble USB]</b> Câble à paire torsadée blindé (Longueur max. 3 m (10 pieds)) Procurez-vous un câble USB vendu dans le commerce. (Pour une connexion sur un port USB 2.0 le câble doit être à la norme USB 2.0.)

\* La résolution peut être enrichie par le pilote de scanner en fonction de la zone numérisée et de la résolution.



SHARP se réserve le droit d'apporter des améliorations et des modifications à la présentation et aux fonctionnalités des appareils.

