

V. Utilisation dans un environnement Macintosh

Ce chapitre explique comment configurer la carte réseau "Print Server Card" dans un environnement Macintosh utilisant le protocole AppleTalk. La carte réseau "Print Server Card" peut être utilisée avec MacOS version 7.6 ou ultérieure, MacOS 8, MacOS 8.5, KanjiTalk version 7.1 ou ultérieure et KanjiTalk version 7.5 ou ultérieure. La carte réseau "Print Server Card" ne fonctionne pas avec AppleTalk Phase 1.

V. Utilisation dans un environnement Macintosh	5-1
Impression à partir d'un Macintosh	5-2
Installation et chargement de l'utilitaire PSC Setup Utility	5-2
Configuration Général	5-6
Configuration d'AppleTalk	5-7
Configuration de l'imprimante et de l'impression	5-8
Configuration d'autres protocoles	5-10
Configuration du protocole TCP/IP	5-10
Configuration de NetWare	5-11
Configuration de NetBEUI	5-13

Impression à partir d'un Macintosh

Utilisez l'utilitaire PSC Setup Utility pour configurer la carte réseau "Print Server Card" dans un environnement Macintosh.



* L'utilitaire PSC Setup Utility utilise le protocole TCP/IP. Il est donc nécessaire de configurer OpenTransport, TCP/IP ou MacTCP.

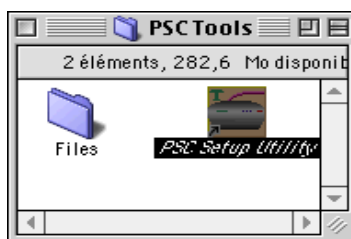
Installation et chargement de l'utilitaire PSC Setup Utility

1. Installation

- 1-1. Sur le CD-ROM, ouvrez le dossier **Utility** et double-cliquez sur **PSC Installer**.
- 1-2. Choisissez la langue.
- 1-3. Acceptez le contrat de licence. Cliquez ensuite sur **Oui**.
- 1-4. Confirmez le dossier dans lequel vous installez l'utilitaire. Cliquez ensuite sur **Suivant**.
- 1-5. Activez ou désactivez l'exécution de PSC Setup Utility (l'utilitaire de configuration de la carte réseau "Print Server Card"). Cliquez ensuite sur **Terminer**.

2. Exécution de l'utilitaire PSC Setup Utility

- 2-1. Pour exécuter l'utilitaire PSC Setup Utility, double-cliquez sur **PSC Setup Utility** dans le dossier où vous avez créé l'objet.



- 2-2. Lorsque vous exécutez l'utilitaire PSC Setup Utility, il recherche automatiquement les cartes réseau "Print Server Card" présentes sur le réseau et présente une liste des résultats.

PSC Setup Utility		
Nom de modèle	Adresse IP	Nom du serveur d'impression
Adresse Ethernet		
AR-NC5J 00:80:92:00:00:0C	192.168.40.147	SC00000C
AR-NC5J 00:80:92:00:13:68	192.168.40.168	SC001368

Manuel de l'utilisateur de la carte réseau “Print Server Card”

2-3. Affichage de la barre de menu de l'utilitaire PSC Setup Utility

Fichier	<div></div>	Rechercher Recherche les cartes réseau “Print Server Card” du réseau. Quitter Ferme l'utilitaire PSC Setup Utility
Etat	<div></div>	Etat du système Affiche l'écran d'état du système
Configuration	<div></div>	Configuration de la carte réseau “Print Server Card” Configure la carte réseau “Print Server Card” Configuration de l'adresse IP Configure l'adresse IP de la carte réseau “Print Server Card”
Option	<div></div>	Configuration de l'environnement Configure l'environnement de l'utilitaire PSC Setup Utility.
Aide	<div></div>	À propos des bulles d'aide... Explique les bulles d'aide Afficher les bulles d'aide Active ou désactive les bulles d'aide.

Manuel de l'utilisateur de la carte réseau "Print Server Card"

- 2-4. Sélectionnez dans la liste la carte réseau "Print Server Card" à configurer. Sélectionnez ensuite **Configuration - Configuration de la carte réseau "Print Server Card"**.



- * Si la carte réseau "Print Server Card" sélectionnée n'a pas d'adresse IP, un message indique que l'adresse IP n'a pas encore été configurée. Cliquez sur **OK** et définissez l'adresse IP.

Configuration de l'adresse IP

Adresse Ethernet [00:80:92:00:00:0C]

Adresse IP

Annuler OK

- 2-5. Une fois l'adresse IP définie, réinitialisez la carte réseau "Print Server Card". Recherchez à nouveau la carte réseau "Print Server Card". Sélectionnez dans la liste la carte réseau "Print Server Card" à configurer. Les cartes d'interface réseau qui ne sont pas définies apparaissent en surbrillance dans la liste. Sélectionnez ensuite **Configuration - Configuration de la carte réseau "Print Server Card"**.

Nom de modèle Adresse Ethernet	Adresse IP	Nom du serveur d'impression
AR-NC5J 00:80:92:00:00:0C	192.168.40.147	SC00000C
AR-NC5J 00:80:92:00:13:68	192.168.40.168	SC001368

- 2-6. L'écran **Mot de passe** apparaît. Tapez un mot de passe et cliquez sur **OK**. La boîte de dialogue **Configuration de la carte réseau "Print Server Card"** apparaît.

Mot de passe

Entrer le mot de passe :

☐ Utilisateur invité (lecture seule)

Annuler OK



- * Le mot de passe dans les paramètres usine est **Sharp**.

Manuel de l'utilisateur de la carte réseau “Print Server Card”

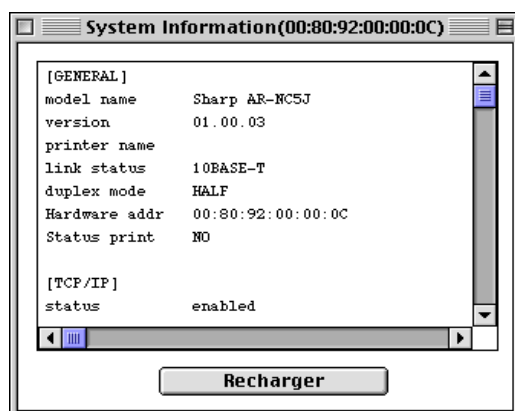
<Écran d'état du système>

Allez dans **Etat** de la barre de menu de l'utilitaire PSC Setup Utility et ouvrez **Etat du système**. L'écran d'état du système apparaît. L'état système de la carte réseau “Print Server Card” sélectionnée s'affiche. Le bouton “Recharger” actualise les informations d'état du système.



ASTUCE

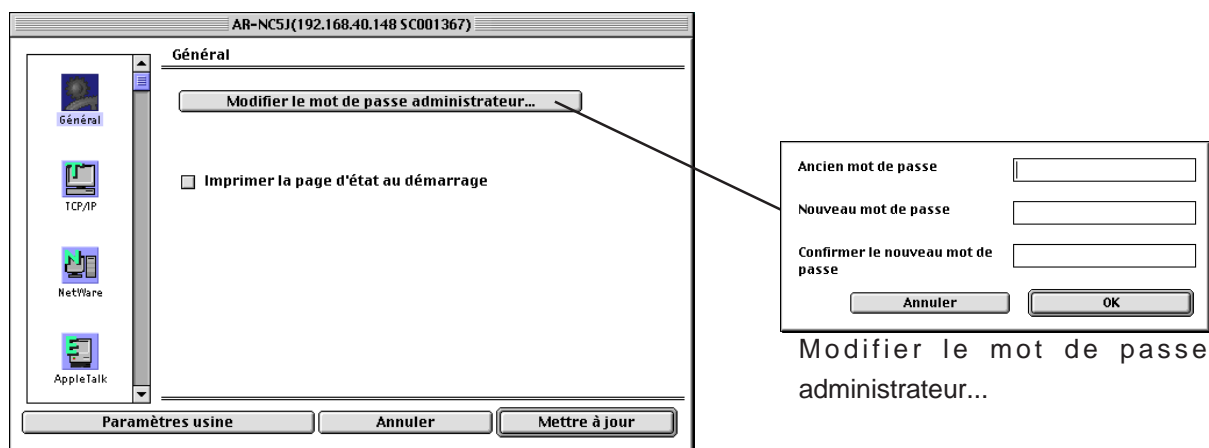
* Il se peut, selon l'imprimante, que l'affichage ne soit pas disponible.



Manuel de l'utilisateur de la carte réseau "Print Server Card"

Configuration Général

Cliquer sur **Général** affiche l'écran suivant.



Voici une description de chaque section.

Modifier le mot de passe administrateur :

Définit le mot de passe administrateur de la carte réseau "Print Server Card" en caractères ASCII. Ce mot de passe sert d'authentification pour les modifications de configuration dans Telnet, les pages Web et les outils de configuration.



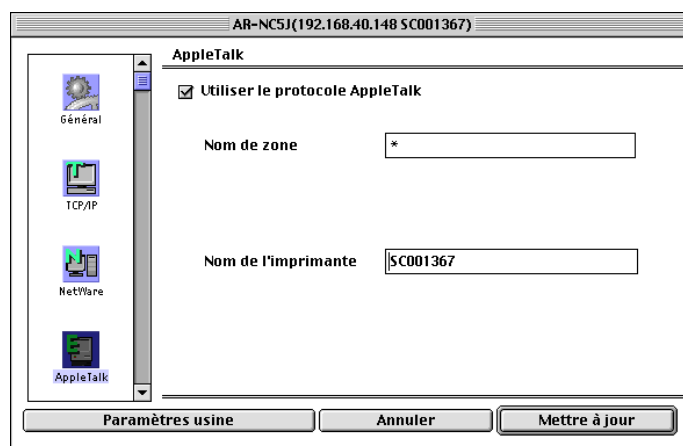
* Le mot de passe dans les paramètres usine est **Sharp**.

Imprimer la page d'état au démarrage :

Détermine si une page d'état doit être imprimée ou non lors du démarrage de l'imprimante.

Configuration d'AppleTalk

Cliquer sur **AppleTalk** affiche l'écran suivant.



Voici une description de chaque section.

Utiliser le protocole AppleTalk :

Détermine s'il faut activer ou non le protocole AppleTalk.

Nom de zone :

Spécifie le nom de la zone à laquelle appartient la carte réseau “Print Server Card”. Lorsque la valeur est laissée vide, la carte réseau “Print Server Card” appartiendra à la zone par défaut définie par le routeur AppleTalk du réseau.

Nom d'imprimante :

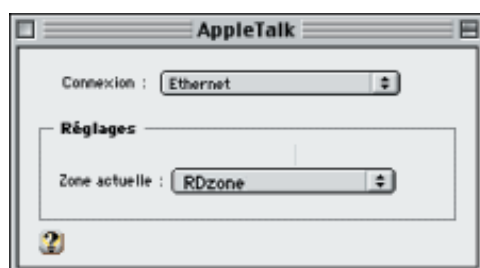
Définit le nom d'imprimante AppleTalk. Le nom précisé ici apparaît dans le Sélecteur. Les symboles spéciaux du protocole AppleTalk (“=”, “.”, “@” et “*”) ne doivent pas apparaître dans la chaîne.

Configuration de l'imprimante et de l'impression

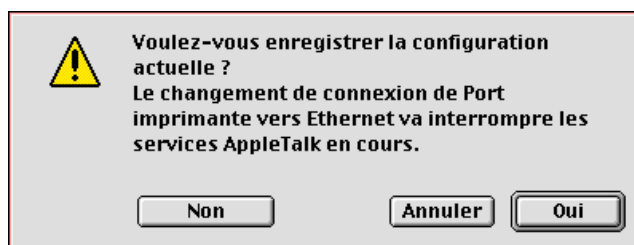
Cette section explique comment configurer AppleTalk et les pilotes d'impression. L'explication suivante peut varier selon la version du Macintosh. Pour plus d'informations, consultez le manuel Macintosh.

1. Configuration de l'imprimante

- 1-1. Allez dans **Tableaux de bord** du menu Pomme de l'ordinateur Macintosh. Sélectionnez **AppleTalk**, puis **EtherTalk** comme connexion.



- 1-2. Sélectionnez la destination pour **AppleTalk**. Lorsque vous fermez la boîte de dialogue, un écran vous demande si vous voulez enregistrer la nouvelle configuration. Confirmez les modifications en cliquant sur **Oui**.



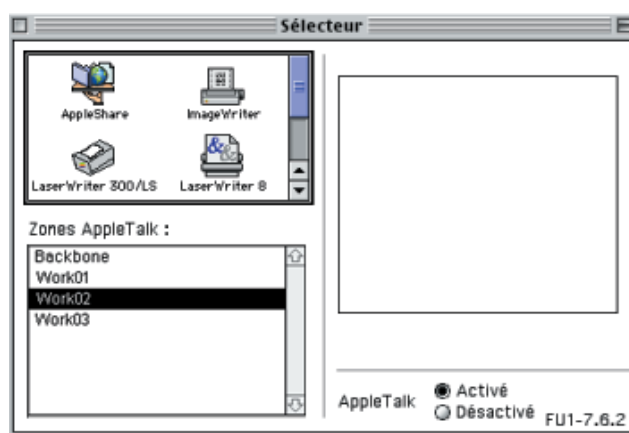
Manuel de l'utilisateur de la carte réseau "Print Server Card"

2. Impression

2-1. Choisissez dans le menu **Pomme** le **Sélecteur**. Sélectionnez le pilote d'imprimante auquel est connecté la carte réseau "Print Server Card". S'il y a une zone, sélectionnez la zone adéquate. Vous devez voir la carte réseau "Print Server Card".



- * Si la carte réseau "Print Server Card" n'est pas reprise dans la liste, vérifiez que l'imprimante est sous tension et que la carte réseau "Print Server Card" est correctement connectée au réseau.
- * Au besoin, vous pouvez effectuer la configuration dans **Option - Impression de fond**.



2-2. Après avoir configuré la carte réseau "Print Server Card" à l'aide du **Sélecteur**, faites un test d'impression en utilisant le format **Texte simple**. Si vous ne parvenez pas à imprimer, vérifiez si la carte réseau "Print Server Card" est correctement connectée au réseau.

Configuration d'autres protocoles

L'utilitaire PSC Setup Utility peut également configurer les paramètres d'autres protocoles.

Si vous n'utilisez la carte réseau “Print Server Card” que dans un environnement Macintosh, il n'est pas nécessaire de configurer les protocoles suivants.

Configuration du protocole TCP/IP

Si vous cliquez sur **TCP/IP**, l'écran de configuration du protocole TCP/IP s'affiche. Voici la description de chaque section.

Utiliser le protocole TCP/IP :

Active ou désactive le protocole TCP/IP. Ce paramètre influence le fonctionnement de LPR, FTP, TELNET, SNMP, HTTP, des utilitaires de configuration, etc.

Utiliser DHCP/BOOTP :

Active ou désactive le protocole DHCP/BOOTP. DHCP/BOOTP est le protocole qui permet d'obtenir une adresse IP à partir d'un serveur DHCP ou BOOTP lors du démarrage. Un serveur DHCP ou BOOTP bien configuré doit fonctionner correctement dans le sous-réseau pour que le protocole DHCP/BOOTP attribue une adresse IP à la carte réseau “Print Server Card”. La carte réseau “Print Server Card” reconnaît automatiquement DHCP et BOOTP et adopte la première réponse comme adresse IP.

Utiliser le RARP :

Active ou désactive le protocole RARP. RARP est le protocole qui permet d'obtenir une adresse IP à partir d'un serveur RARP lors du démarrage. Un serveur RARP bien configuré doit fonctionner correctement dans le sous-réseau pour que le protocole RARP attribue l'adresse IP de la carte réseau “Print Server Card”.

Adresse IP :

Attribue une adresse IP à la carte réseau “Print Server Card”. La valeur doit être configurée sous le format d'une série de quatre groupes de chiffres séparés par des points, comme “xxx.xxx.xxx.xxx”.

Masque de sous-réseau :

Attribue un masque de sous-réseau à la carte réseau “Print Server Card”. La valeur doit être configurée sous le format d'une série de quatre groupes de chiffres séparés par des points, comme “xxx.xxx.xxx.xxx”. Si la valeur est “0.0.0.0”, ce paramètre n'est pas valide. Le masque de sous-réseau correspondant à l'adresse IP est attribué automatiquement.

Manuel de l'utilisateur de la carte réseau “Print Server Card”

Passerelle par défaut :

Attribue l'adresse IP de la passerelle de la carte réseau “Print Server Card”. La valeur doit être configurée sous le format d'une série de quatre groupes de chiffres séparés par des points, comme “xxx.xxx.xxx.xxx”. La passerelle doit être sur le même réseau que la carte réseau “Print Server Card”. Si la valeur est “0.0.0.0”, ce paramètre n'est pas valide.

Utiliser la bannière FTP/LPD :

Active ou désactive la page bannière lors de l'utilisation de LPR ou FTP pour l'impression.

Configuration de NetWare

Cliquer sur **NetWare** affiche l'écran de configuration du protocole NetWare. Voici la description de chaque section.

Utiliser le protocole NetWare :

Active ou désactive le protocole NetWare.

Nom du serveur d'impression :

Spécifie le nom du serveur d'impression pour que la carte réseau “Print Server Card” démarre en mode Serveur d'impression. Cette configuration servant d'identificateur sur le réseau dans le protocole NetWare, le nom du serveur d'impression doit être différent des autres noms dans l'environnement NetWare. Il sert de nom de connexion lors de la connexion au serveur NetWare.

Type de trame :

Sélectionne le type de trame par défaut de la carte réseau “Print Server Card”. Si le type de trame sélectionné ne fonctionne pas, un autre type est sélectionné automatiquement.

Mode de fonctionnement :

Sélectionne le mode de fonctionnement principal (serveur d'impression/imprimantes distantes) de la carte réseau “Print Server Card”. Si le mode défini ne fonctionne pas, la carte réseau “Print Server Card” démarre sous un autre mode.

Manuel de l'utilisateur de la carte réseau “Print Server Card”

Mode PSERVER

Configuration PSERVER

Serveur de fichiers à connecter :

Définit le nom du serveur de fichiers connecté en priorité. La carte réseau “Print Server Card” se connecte au serveur de fichiers défini ici lorsqu'elle fonctionne en mode serveur d'impression. La carte réseau “Print Server Card” parcourt automatiquement le serveur de fichiers et se connecte si aucune valeur n'est précisée.

Mot de passe :

Définit le mot de passe authentifié lorsque la carte réseau “Print Server Card” se connecte au serveur de fichiers comme serveur d'impression. Lorsque le mot de passe est défini pour la carte réseau “Print Server Card”, il convient de définir le même pour le serveur de fichiers correspondant. Si la carte réseau “Print Server Card” est connectée à plusieurs serveurs de fichiers, ils doivent tous avoir le même mot de passe.

Temps d'invitation à émettre un travail :

Définit l'intervalle (en secondes) auquel la carte réseau “Print Server Card” interroge le serveur de fichiers pour d'éventuels travaux à effectuer. La valeur devrait généralement être la valeur par défaut.

Configuration NDS

Mode bindery :

Active ou désactive le mode bindery. Lorsque le mode bindery est désactivé, seul le mode NDS fonctionne. Ne choisissez “DESACTIVER” que quand NDS est le seul mode requis.

Arborescence NDS :

Spécifie le nom de l'arborescence NDS connectée. Le nom de l'arborescence étant obtenu automatiquement, il n'est généralement pas nécessaire de le préciser ici. Lorsqu'il existe plusieurs arborescences sur le même réseau, le nom doit être précisé ici.

Contexte NDS :

Spécifie le contexte NDS connecté en mode serveur d'impression. Le contexte qui a créé le serveur d'impression sur le serveur de fichiers devrait être spécifié ici.

Manuel de l'utilisateur de la carte réseau “Print Server Card”

Mode RPRINTER

Configuration RPRINTER

Serveur d'impression à connecter :

Définit le nom du serveur d'impression connecté en priorité. La carte réseau “Print Server Card” se connecte au serveur d'impression spécifié ici lorsqu'elle fonctionne en mode imprimantes distantes. La carte réseau “Print Server Card” parcourt automatiquement le serveur d'impression et se connecte si aucune valeur n'est précisée.

Expiration du délai :

Définit en secondes la valeur du délai d'expiration pour que la carte réseau “Print Server Card” détermine la fin du travail lorsqu'elle fonctionne en mode imprimantes distantes. La valeur devrait généralement être la valeur par défaut.

Nom de l'imprimante :

Définit le nom de l'imprimante dans *Informations sur le serveur d'impression* du serveur NetWare. Il doit être identique au *Nom d'imprimante* enregistré dans le serveur NetWare.

Configuration de NetBEUI

Cliquer sur **NetBEUI** affiche l'écran de configuration du protocole NetBEUI. Voici la description de chaque section.

Utiliser le protocole NetBEUI :

Active ou désactive le protocole NetBEUI.

Nom d'ordinateur :

Spécifie un nom d'ordinateur. Le nom précisé ici apparaît comme un ordinateur dans l'Explorateur Windows. Le nom doit être différent de celui des autres ordinateurs.

Groupe de travail :

Spécifie le groupe de travail auquel appartient la carte réseau “Print Server Card”. Entrez le nom du groupe de travail par défaut ou le nom d'un groupe de travail existant. Un nouveau nom de groupe de travail qui n'existe pas sur le réseau n'apparaît pas comme **Groupe de travail**.

Commentaire :

Définit la description de la carte réseau “Print Server Card”. Les informations indiquées ici sont reprises comme la description (commentaires) de la carte réseau “Print Server Card” dans l'ordinateur réseau Windows.