

# Softwareeinrichtungshandbuch



**VOR DEM INSTALLIEREN  
DER SOFTWARE**

**EINRICHTUNG IN EINER  
WINDOWS-UMGEBUNG**

**EINRICHTUNG IN EINER  
MACINTOSH-UMGEBUNG**

**FEHLERSUCHE**

Vielen Dank für den Kauf dieses Produkts. Dieses Handbuch erläutert das Installieren und Konfigurieren der Software, die die Verwendung des Geräts als Drucker oder Scanner für einen Computer ermöglicht.

Falls die Software nicht korrekt installiert wurde oder deinstalliert werden soll, lesen Sie bitte "4. FEHLERSUCHE" (Seite 38).

## Beachten Sie bitte die folgenden Hinweise

---

- Die Erläuterungen in diesem Handbuch setzen voraus, dass Sie über ausreichendes Wissen über Ihren Windows- oder Macintosh-Computer verfügen.
- Informationen zu Ihrem Betriebssystem finden Sie in dem zu Ihrem Betriebssystem gehörenden Handbuch oder in der Online-Hilfefunktion.
- Die in diesem Handbuch erläuterten Bildschirme und Verfahren beziehen sich vorwiegend auf Windows 7® in Windows®-Umgebungen und auf Mac OS X v10.8 in Macintosh-Umgebungen. Die Bildschirme können je nach Betriebssystemversion variieren.
- Bitte ersetzen Sie bei allen Verweisen auf "XX-xxxx" in diesem Handbuch die "XX-xxxx" durch die Modellbezeichnung Ihres Geräts.
- Dieses Handbuch enthält Verweise auf die Faxfunktion. Beachten Sie jedoch bitte, dass die Faxfunktion in einigen Ländern und Regionen nicht zur Verfügung steht.
- Dieses Handbuch enthält Erläuterungen über den PC-Fax-Treiber und den PPD-Treiber. Bitte beachten Sie jedoch, dass der PC-Fax-Treiber und der PPD-Treiber in manchen Ländern und Regionen nicht verfügbar und somit in der Software nicht zum Installieren enthalten sind.  
Installieren Sie in diesem Fall die englische Version, sofern Sie diese Treiber verwenden möchten.
- Dieses Handbuch wurde sehr sorgfältig vorbereitet. Wenn Sie etwas zu dem Handbuch anmerken möchten oder Bedenken haben, dann wenden Sie sich bitte an Ihren Händler oder die nächste Kundendienstvertretung.
- Dieses Produkt wurde strengsten Qualitätskontrollen und Inspektionsverfahren unterzogen. Falls der Fall eintreten sollte, was eher unwahrscheinlich, dass ein Fehler oder ein anderes Problem entdeckt wird, wenden Sie sich bitte an Ihren Händler oder an die nächste autorisierte Kundendienstvertretung.
- Abgesehen von den gesetzlich vorgeschriebenen Verpflichtungen, ist SHARP für Störungen beim Einsatz des Geräts oder seiner optionalen Einrichtungen, oder für Störungen aufgrund falscher Anwendung des Geräts und seiner optionalen Einrichtungen, oder für andere Störungen, oder für Schäden, die durch den Einsatz des Produkts auftreten, nicht verantwortlich.

## Achtung

---

- Das Reproduzieren, Adaptieren oder Übersetzen des Inhalts des Handbuchs ohne vorherige schriftliche Genehmigung ist mit Ausnahme des urheberrechtlich erlaubten Umfangs verboten.
- Alle in diesem Handbuch enthaltenen Informationen können ohne vorherige Ankündigung geändert werden.
- Bei dem mit dem Gerät verbundenen Netzwerk- oder USB-Kabel muss es sich um ein abgeschirmtes Kabel handeln, das den jeweiligen Spezifikationen entspricht.

Die Anzeigen, Meldungen und Tastenbezeichnungen, die in dem Handbuch angegeben werden, können sich aufgrund von Produktverbesserungen und Änderungen von denen unterscheiden, die auf Ihrem Gerät zu sehen sind.

## SOFTWARE-LIZENZ

Die SOFTWARE-LIZENZ wird angezeigt, wenn Sie die Software von der CD-ROM installieren. Wenn Sie die gesamte oder einen Teil der Software auf der CD-ROM oder in dem Gerät verwenden, stimmen Sie den Bedingungen der SOFTWARE-LIZENZ zu.

# INHALTSVERZEICHNIS

## 1 VOR DEM INSTALLIEREN DER SOFTWARE

<b>CD-ROMS UND SOFTWARE</b> .....	2
• SOFTWARE CD-ROM .....	2
• ANDERE CD-ROMS .....	4
<b>ÜBERPRÜFEN DER SYSTEMANFORDERUNGEN</b> .....	5
• SYSTEMANFORDERUNGEN .....	5
• SOFTWAREANFORDERUNGEN .....	6
<b>ANSCHLUSS DES GERÄTS</b> .....	7
• VERBINDEN MIT EINEM NETZWERK .....	7
• ANSCHLUSS DES GERÄTS MIT EINEM USB-KABEL (Windows) .....	7

## 2 EINRICHTUNG IN EINER WINDOWS-UMGEBUNG

<b>ÖFFNEN DES SOFTWARE-AUSWAHLBILDSCHIRMS (FÜR ALLE SOFTWARE)</b> .....	8
<b>INSTALLIEREN DES DRUCKERTREIBERS/ PC-FAX-TREIBERS</b> .....	9
• WENN DAS GERÄT MIT EINEM NETZWERK VERBUNDEN IST .....	9
• WENN DAS GERÄT MIT EINEM USB-KABEL ANGESCHLOSSEN WIRD. ....	19
• VERWENDUNG DES GERÄTS ALS GEMEINSAM BENUTZTER DRUCKER .....	23
• KONFIGURIEREN DES DRUCKERTREIBERS FÜR DIE AM GERÄT INSTALLIERTEN OPTIONEN. ....	24
<b>INSTALLIEREN DES PRINTER STATUS MONITOR</b> .....	27
<b>INSTALLIEREN DES SCANNERTREIBERS</b> .....	28
<b>INSTALLIEREN DER PS-ANZEIGESCHRIFTEN</b> ...	30
<b>ÄNDERN DES ANSCHLUSSES</b> .....	31

## 3 EINRICHTUNG IN EINER MACINTOSH-UMGEBUNG

<b>MAC OS X</b> .....	34
-----------------------	----

## 4 FEHLERSUCHE

<b>WENN DIE INSTALLATION NICHT ERFOLGREICH WAR</b> .....	38
<b>ENTFERNEN DER SOFTWARE</b> .....	40

# 1

# VOR DEM INSTALLIEREN DER SOFTWARE

In diesem Kapitel werden die Softwareprogramme, die Ihnen erlauben, die Drucker- und Scannerfunktionen des Gerätes zu benutzen, die CD-ROMs, die die Software enthalten, und die Seiten, auf denen die Installationsanleitungen zu finden sind, beschrieben.

## CD-ROMS UND SOFTWARE

Die Software, die mit dem Gerät verwendet werden kann, befindet sich auf den mit dem Gerät und den Erweiterungsmodulen gelieferten CD-ROMs. Vergewissern Sie sich vor der Installation der Software, dass Ihr Computer und das Gerät die in "ÜBERPRÜFEN DER SYSTEMANFORDERUNGEN" (Seite 5) beschriebenen Systemanforderungen erfüllt.

## SOFTWARE CD-ROM

### ► Die mit dem Gerät mitgelieferte "Software CD-ROM" (für Windows)

Die "Software CD-ROM" besteht aus zwei CDs.

Die mit dem Gerät gelieferte "Software CD-ROM" wird nicht verwendet, wenn die Funktionserweiterung auf dem Gerät installiert ist. Brug den "Software CD-ROM", der følger med Produktivitets Kittet eller Printer Interfacet.

(Je nach Modell ist das Druckermodule standardmäßig installiert.)

#### Disc 1

- **Sharp Advanced Printing Language-c-Druckertreiber**

Dies ist der SHARP eigene Druckertreiber.

☞ WENN DAS GERÄT MIT EINEM NETZWERK VERBUNDEN IST (Seite 9)

☞ WENN DAS GERÄT MIT EINEM USB-KABEL ANGESCHLOSSEN WIRD (Seite 19)

- **Printer Status Monitor (kann nur verwendet werden, wenn das Gerät mit einem Netzwerk verbunden ist)**

Über diesen können Sie den Status des Gerätes auf Ihrem Bildschirm überwachen.

☞ INSTALLIEREN DES PRINTER STATUS MONITOR (Seite 27)

#### Disc 2

- **PC-Fax-Treiber**

Mit diesem können Sie eine Datei von Ihrem Computer mithilfe des gleichen Verfahrens wie beim Ausdrucken einer Datei als Fax senden. (Für den Fax-Standardmodell.)

Auch wenn die Faxfunktion nicht installiert ist, kann der PC-Fax-Treiber mit der dem Internet-Fax-Erweiterungssatz beiliegenden CD-ROM aktualisiert werden, um Ihnen zu ermöglichen, eine Datei in gleicher Weise von Ihrem Computer aus zu senden, wie Sie sie drucken würden.

☞ INSTALLIEREN DES DRUCKERTREIBERS/ PC-FAX-TREIBERS (Seite 9)

- **Scannertreiber (TWAIN-Treiber)**

**(kann nur verwendet werden, wenn das Gerät mit einem Netzwerk verbunden ist)**

Hiermit können Sie die Scannerfunktion des Gerätes von einer TWAIN-kompatiblen Softwareanwendung aus verwenden.

☞ INSTALLIEREN DES SCANNERTREIBERS (Seite 28)

## ► Den "Software CD-ROM", der følger med Produktivitets Kitted eller Printer Interfacet (für Windows/Macintosh)

### Software für Windows

#### • Druckertreiber

Mit diesen kann das Gerät als Drucker verwendet werden.

##### - PCL6-Druckertreiber

Das Gerät unterstützt die Hewlett-Packard PCL6-Druckersteuersprachen.

##### - PS-Druckertreiber

Der PS-Druckertreiber unterstützt die von Adobe Systems Incorporated entwickelte Seitenbeschreibungssprache PostScript 3.

##### - PPD-Treiber

Der PPD-Treiber ermöglicht dem Gerät, den standardmäßigen PS-Druckertreiber von Windows zu verwenden.

☞ WENN DAS GERÄT MIT EINEM NETZWERK VERBUNDEN IST (Seite 9)

☞ WENN DAS GERÄT MIT EINEM USB-KABEL ANGESCHLOSSEN WIRD (Seite 19)

### Software für Macintosh

#### • PPD-Datei

Die Druckerbeschreibungsdatei unterstützt die von Adobe Systems Incorporated entwickelte Seitenbeschreibungssprache PostScript 3.

☞ MAC OS X (Seite 34)

- Um das Gerät als Drucker in einer Macintosh-Umgebung nutzen zu können, werden das Druckermodul und das PS3-Modul benötigt. Außerdem muss das Gerät an ein Netzwerk angeschlossen werden. Eine USB-Verbindung kann nicht benutzt werden.
- Je nach Modell sind das Druckermodul und das PS3-Modul standardmäßig installiert.
- Der Scannertreiber und der PC-Fax-Treiber können in einer Macintosh-Umgebung nicht verwendet werden.

## ANDERE CD-ROMS

### ► "PRINTER UTILITIES"-CD-ROM; mit dem PS3-Modul\* geliefert (für Windows/Macintosh)

Diese enthält die mit dem PS-Druckertreiber verwendeten Anzeigeschriften.

\* Je nach Modell ist das PS3-Modul standardmäßig installiert.

📖 INSTALLIEREN DER PS-ANZEIGESCHRIFTEN (Seite 30)

### ► "PRINTER UTILITIES"-CD-ROM; mit dem Internet-Fax-Erweiterungssatz\* geliefert (für Windows)

Diese CD-ROM dient der Aktualisierung des PC-Fax-Treibers von der "Software CD-ROM", die mit dem Gerät mitgeliefert wird. Dieser Treiber ermöglicht das Senden von Internetfaxnachrichten (PC-Fax-Funktion).

Wenn Sie die PC-Fax-Funktion verwenden möchten, installieren Sie zuerst den PC-Fax-Treiber von der "Software CD-ROM" (mitgeliefert mit dem Gerät) und führen Sie dann das Installationsprogramm auf dieser CD-ROM aus. Wenn der PC-Fax-Treiber schon installiert ist, führen Sie nur das Installationsprogramm aus. (Der PC-Fax-Treiber muss nicht erneut installiert werden.)

\* Je nach Modell ist der Internet-Fax-Erweiterungssatz möglicherweise nicht verfügbar.

Die Funktionserweiterung kann bei einigen Computern erforderlich sein.

📖 INSTALLIEREN DES DRUCKERTREIBERS/ PC-FAX-TREIBERS (Seite 9)

### ► "Sharpdesk/Network Scanner Utilities"-CD-ROM\* (für Windows)

Diese CD-ROM enthält Software, die Ihnen hilft, optimale Ergebnisse beim Scannen von Bildern mit dem Gerät zu erzielen; darunter "Sharpdesk", eine Desktop-Dokumentenverwaltungsanwendung, die integrierte Verwaltung von gescannten Bildern und Dateien, die mit unterschiedlichen Anwendungen erstellt wurden, ermöglicht. Zur Verwendung der "Scannen zum Desktop"-Scannerfunktion muss das "Network Scanner Tool" von der CD-ROM installiert werden.

Informationen zu den Systemanforderungen der Software finden Sie im Ordner "Manual" des Handbuchs (PDF-Format) oder der Readme-Datei auf der CD-ROM. Anleitungen zum Installieren der Software finden Sie in der "Kurzinformationen".

\* Je nach Modell liegt diese CD-ROM dem Gerät nicht bei.

# ÜBERPRÜFEN DER SYSTEMANFORDERUNGEN

## SYSTEMANFORDERUNGEN

Bevor Sie die in diesem Handbuch beschriebene Software installieren, vergewissern Sie sich, dass Ihr Computer die folgenden Anforderungen erfüllt.

	Windows	Macintosh*7
Betriebssystem*1	Windows Vista*3, Windows Server 2008*3, Windows 7*3, Windows 8*3, Windows Server 2012*3	Mac OS X v10.4, Mac OS X v10.5, Mac OS X v10.6, Mac OS X v10.7, Mac OS X v10.8, Mac OS X v10.9
Computertyp*2	IBM PC/AT-kompatibler Computer Ausgestattet mit einem LAN Board oder einem Standard-USB 2.0*4/1.1*5 Port.	Eine Umgebung, in der jedes der oben genannten Betriebssysteme voll lauffähig ist (inkl. Macintosh-Computer mit Intel-Prozessoren).
Anzeige	Auflösung von 1024 x 768 Punkten und eine 16-Bit-Farbe oder höher werden empfohlen.	
Andere Hardwareanforderungen	Eine Umgebung, in der jedes der oben genannten Betriebssysteme uneingeschränkt lauffähig ist.	

\*1 Die Windows OS Starter Edition und Embedded Edition werden nicht unterstützt.

Andere Editionen und Service Packs werden unterstützt; es wird aber empfohlen, Service Packs immer auf die neueste verfügbare Version zu aktualisieren.

\*2 Neben den rechts beschriebenen Modellen werden auch einige mit der Wireless LAN-Funktion ausgestattete Modelle unterstützt.

\*3 Einschließlich der 64-Bit-Edition des Betriebssystems.

\*4 Der USB 2.0-Anschluss des Geräts überträgt Daten nur dann mit einer vom USB2.0 (Hi-Speed)-Standard festgelegten Geschwindigkeit, wenn der Microsoft USB 2.0-Treiber auf dem Computer vorinstalliert ist, oder wenn der von Microsoft über "Windows Update" zur Verfügung gestellte USB 2.0-Treiber für Windows installiert wird.

\*5 Kompatibel mit Modellen, bei denen Windows Vista, Windows Server 2008, Windows 7, Windows 8, oder Windows Server 2012, vorinstalliert ist, und die standardmäßig mit einer USB-Schnittstelle ausgerüstet sind.

\*6 Kann nicht verwendet werden, wenn das Gerät mit einem USB-Kabel angeschlossen ist. Der PC-Fax-Treiber und der Scannertreiber können nicht verwendet werden.



### Für Anwender von Windows:

Um das Gerät so zu bedienen, wie es in diesem Handbuch beschrieben wird, z.B. Installieren der Software und Konfigurieren der Einstellungen, ist die Autorisierung als Administrator erforderlich.

# SOFTWAREANFORDERUNGEN

Zur Verwendung der in diesem Handbuch beschriebenen Software müssen die folgenden Anforderungen erfüllt werden. Lesen Sie unter "SYSTEMANFORDERUNGEN" (Seite 5) nach, welche Computer- und Betriebssystemtypen die Software ausführen können.

Umgebung des Betriebssystems	Software	Erforderliche Erweiterungssätze	Art der Verbindung*1
Windows	Sharp Advanced Printing Language-c-Druckertreiber	Kann in der Standardkonfiguration verwendet werden.*1	Netzwerk/ USB
	PCL6 Druckertreiber	Druckermodule*2 oder dem Funktionserweiterung	
	PS Druckertreiber, PPD Treiber	Druckermodule*2 oder dem Funktionserweiterung PS3-Modul*3	
	PC-Fax-Treiber	Fax-Modul*4	
	Scannertreiber	Funktionserweiterung	Nur Netzwerk*5 (kann nicht mit einer USB-Verbindung benutzt werden)
	Printer Status Monitor	Kann in der Standardkonfiguration verwendet werden.	
Macintosh	Macintosh PPD-Datei	Druckermodule*2 oder dem Funktionserweiterung PS3-Modul*3	

\*1 Je nach Modell ist diese Funktion möglicherweise nicht verfügbar.

\*2 Je nach Modell sind das Druckermodule standardmäßig installiert.

\*3 Je nach Modell ist das PS3-Modul standardmäßig installiert.

\*4 Wenn der Internet-Fax-Erweiterungssatz installiert ist, kann der PC-Fax-Treiber über die "PRINTER UTILITIES"-CD-ROM aktualisiert werden, um die Verwendung des Treibers als PC-Fax-Treiber zu ermöglichen. In diesem Fall kann der Treiber ohne Fax-Modul verwendet werden.

\*5 Wenn nur ein IPv6-Netzwerk verfügbar ist, können Scannertreiber und Printer Status Monitor nicht verwendet werden.



# ANSCHLUSS DES GERÄTS

## VERBINDEN MIT EINEM NETZWERK

Zum Verbinden des Gerätes mit einem Netzwerk schließen Sie das LAN-Kabel am Netzwerkanschluss des Geräts an. Verwenden Sie ein geschirmtes LAN-Kabel.

Stellen Sie sicher, dass Sie nach Verbindung des Geräts mit einem Netzwerk und vor der Installation der Software die IP-Adresse und andere Netzwerkeinstellungen konfigurieren. (Die IP-Adresse ist werkseitig standardmäßig so eingestellt, dass eine automatische Anforderung der IP-Adresse erfolgt, wenn das Gerät in einer DHCP-Umgebung verwendet wird.) Netzwerkeinstellungen können über "Netzwerk-Einstellung" in den Systemeinstellungen (Administrator) am Gerät konfiguriert werden.

- ! Wird das Gerät in einer DHCP-Umgebung verwendet, kann sich die IP-Adresse des Geräts ändern. In diesem Fall ist das Drucken nicht mehr möglich. Dieses Problem kann vermieden werden, indem dem Gerät eine permanente IP-Adresse zugewiesen wird.
- Dieses Handbuch erläutert, wie die Software in einer Windows-Netzwerkumgebung und in einer Macintosh-Netzwerkumgebung eingerichtet wird.
- Wenn dieses Gerät in einem IPv6-Netzwerk eingesetzt wird, muss die IPv6-Einstellung unter "Netzwerk-Einstellung" in den Systemeinstellungen (Administrator) aktiviert werden.

### ► Überprüfen der IP-Adresse des Geräts

Sie können die IP-Adresse des Geräts überprüfen, indem Sie in den Systemeinstellungen die "Liste aller anwenderspezifischen Einstellungen" ausdrucken.

Informationen zum Ausdrucken der "Liste aller anwenderspezifischen Einstellungen" finden Sie in der Bedienungsanleitung.

## ANSCHLUSS DES GERÄTS MIT EINEM USB-KABEL (Windows)

Das Gerät kann über ein USB-Kabel an einen Computer angeschlossen werden, wenn der Computer ein Windows-Computer ist. (Die USB-Schnittstelle am Gerät kann nicht in einer Macintosh-Umgebung verwendet werden.) Das Gerät und der Computer sollten während der Installation des Druckertreibers verbunden werden. Falls ein USB-Kabel vor dem Installieren des Druckertreibers angeschlossen wird, wird der Druckertreiber nicht korrekt installiert. Anleitungen zum Anschluss eines USB-Kabels finden Sie unter "WENN DAS GERÄT MIT EINEM USB-KABEL ANGESCHLOSSEN WIRD" (Seite 19).

# 2

## EINRICHTUNG IN EINER WINDOWS-UMGEBUNG

In diesem Abschnitt wird erklärt, wie Sie die Software installieren und die Einstellungen konfigurieren, damit Drucker- und Scannerfunktion des Geräts mit einem Windows-Computer verwendet werden können.

### ÖFFNEN DES SOFTWARE-AUSWAHLBILDSCHIRMS (FÜR ALLE SOFTWARE)

#### 1 Legen Sie die "Software CD-ROM" in das CD-ROM-Laufwerk Ihres Computers ein.

- Legen Sie zur Installation des Druckertreibers oder des Druckerstatusmonitors die "Software CD-ROM" mit der Aufschrift "Disc 1" ein.
- Legen Sie zur Installation des PC-Fax-Treibers oder des Scannertreibers die "Software CD-ROM" mit der Aufschrift "Disc 2" ein.
- Hvis du installerer PCL6-printerdriver eller PS-printerdriver, skal du indsætte den "Software CD-ROM", der ikke har "Disc 1" eller "Disc 2" på forsiden af CD-ROM'en.

#### 2 Klicken Sie auf die Schaltfläche [Start] ( ), klicken Sie auf [Computer] und doppelklicken Sie auf das [CD-ROM]-Symbol ( ).

Unter Windows 8/Server 2012 klicken Sie mit der rechten Maustaste auf das Startfenster (oder streichen Sie vom unteren Rand nach oben), wählen Sie dann [Taskleiste] → [Alle Anwendungen] → [Computer] und doppelklicken Sie dann auf [CD-ROM].

#### 3 Doppelklicken Sie auf das [Setup]-Symbol ( ).



- In Windows 7/8/Server 2012, wenn eine Meldung erscheint, die um Bestätigung bittet, klicken Sie auf [Ja].
- In Windows Vista/Server 2008, wenn eine Meldung erscheint, die um Bestätigung bittet, klicken Sie auf [Zulassen].

#### 4 Das Fenster "LIZENZVEREINBARUNG" wird angezeigt. Lesen Sie die Lizenzvereinbarung sorgfältig durch und klicken Sie anschließend auf [Ja].



Die "LIZENZVEREINBARUNG" kann in einer anderen Sprache angezeigt werden. Wählen Sie dazu die gewünschte Sprache aus dem Sprachenmenü. Um die Software in der gewählten Sprache zu installieren, fahren Sie mit der Installation unter Beibehaltung der gewünschten Sprache fort.

#### 5 Lesen Sie die Meldung im Fenster "Willkommen!" und klicken Sie anschließend auf [Weiter].

#### 6 Der Software-Auswahlbildschirm wird angezeigt. Klicken Sie vor der Installation der Software bitte unbedingt auf die Schaltfläche [README anzeigen], um nähere Informationen zur Software einzusehen.



\* Die oben angezeigte Ansicht erscheint bei Verwendung der CD-ROM "Disc 1".

Beachten Sie für die nachfolgenden Schritte die Anweisungen auf den Seiten, die Ihrer Software entsprechen.

#### INSTALLIEREN DES DRUCKERTREIBERS/ PC-FAX-TREIBERS

##### • WENN DAS GERÄT MIT EINEM NETZWERK VERBUNDEN IST\*1

- Standardinstallation: Seite 10
- Erweiterte Installation: Seite 12
- Installation durch Angabe der Geräteadresse: Seite 14
- Drucken mit der IPP-Funktion und der SSL-Funktion\*2: Seite 17

##### • WENN DAS GERÄT MIT EINEM USB-KABEL ANGESCHLOSSEN WIRD: Seite 19

##### • VERWENDUNG DES GERÄTS ALS GEMEINSAM BENUTZTER DRUCKER: Seite 23

#### INSTALLIEREN DES PRINTER STATUS MONITOR: Seite 27

#### INSTALLIEREN DES SCANNERTREIBERS: Seite 28

\*1 Wenn das Gerät in einem IPv6-Netzwerk verwendet wird, lesen Sie die Anweisungen unter "Installation durch Angabe der Geräteadresse" (Seite 14) durch.

\*2 Je nach Modell ist diese Funktion möglicherweise nicht verfügbar.

# INSTALLIEREN DES DRUCKERTREIBERS/ PC-FAX-TREIBERS

Zur Installation des Druckertreibers oder des PC-Fax-Treibers führen Sie je nachdem, ob das Gerät mit einem Netzwerk verbunden oder mit einem USB-Kabel angeschlossen ist, die entsprechenden, in diesem Abschnitt beschriebenen Schritte aus.

☞ WENN DAS GERÄT MIT EINEM USB-KABEL ANGESCHLOSSEN WIRD (Seite 19)

## WENN DAS GERÄT MIT EINEM NETZWERK VERBUNDEN IST

In diesem Abschnitt wird erläutert, wie Sie den Druckertreiber und den PC-Fax-Treiber installieren, wenn das Gerät mit einem Windows-Netzwerk (TCP/IP-Netzwerk) verbunden ist.

Zur Installation der Software müssen Sie über Administratorrechte verfügen.



- Für die Verwendung des PS-Druckertreibers oder des PPD-Treibers ist das Druckermodule oder das PS3-Module erforderlich.
- Für die Verwendung des PCL-Druckertreibers ist das Druckermodule erforderlich.
- Je nach Modell sind das Druckermodule und das PS3-Module standardmäßig installiert.
- Lesen Sie die Informationen zum Drucken zum Gerät über das Internet mit der IPP-Funktion, wenn das Gerät an einem anderen Ort installiert ist, oder zum Drucken mit der SSL-(verschlüsselte Kommunikation)-Funktion unter "Drucken mit der IPP-Funktion und der SSL-Funktion" (Seite 17) und installieren Sie den Druckertreiber oder den PC-Fax-Treiber. (Je nach Modell ist diese Funktion möglicherweise nicht verfügbar.)
- **Wenn das Gerät an ein IPv6-only-Netzwerk angeschlossen ist**  
Die Software kann nicht installiert werden, indem die Geräteadresse im Installationsprogramm ermittelt wird. Nach der Softwareinstallation gemäß den Erklärungen in "Installation durch Angabe der Geräteadresse" (Seite 14), ändern Sie den Anschluss gemäß den Erklärungen "Änderung auf einen Standard TCP/IP Port" (Seite 32).
- Obwohl sich die Erklärungen der Installationsanleitung in diesem Abschnitt auf den Druckertreiber konzentrieren, gelten sie sowohl für den Druckertreiber als auch für den PC-Fax-Treiber.

## ► Standardinstallation

Wenn der Software-Auswahlbildschirm in Schritt 6 "ÖFFNEN DES SOFTWARE-AUSWAHLBILDSCHIRMS (FÜR ALLE SOFTWARE)" (Seite 8) angezeigt wird, führen Sie die nachfolgenden Schritte aus.

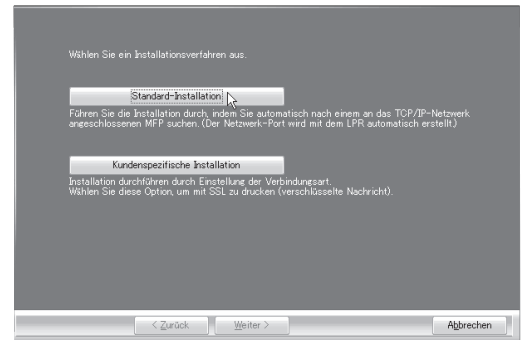
### 1 Klicken Sie auf die Schaltfläche [Druckertreiber].

Klicken Sie auf der "Disc 2" CD-ROM die Schaltfläche [PC-Fax-Treiber], um den PC-Fax-Treiber zu installieren.



\* Die oben angezeigte Ansicht erscheint bei Verwendung der CD-ROM "Disc 1".

### 2 Klicken Sie auf die Schaltfläche [Standard-Installation].



Wenn Sie [Kundenspezifische Installation] auswählen, können Sie jeden beliebigen der nachfolgenden Punkte ändern. Wenn Sie [Standard-Installation] auswählen, wird die Installation wie unten angegeben erfolgen.

- Geräteanschlussmethode: LPR Direktdruck (Auto-Suche)
- Definieren als Standarddrucker: Ja (PC-Fax-Treiber ausgenommen)
- Druckertreibername: Kann nicht geändert werden
- PCL Drucker Screen Fonts (Nur bei Installation von PCL, PS-Druckertreiber oder PPD-Treiber): Installiert

Wenn Sie [Kundenspezifische Installation] ausgewählt haben, müssen Sie [LPR Direktdruck (Auto-Suche)] auswählen und auf [Weiter] klicken.

Wenn Sie nicht [LPR Direktdruck (Auto-Suche)] ausgewählt haben, finden Sie weitere Informationen auf den folgenden Seiten:

- LPR Direktdruck (Adresse Festlegen): Seite 14
- IPP: Seite 17
- Gemeinsam benutzer Drucker: Seite 23
- An diesen Computer angeschlossen: Seite 19

- 3 Die mit dem Netzwerk verbundenen Drucker werden erkannt. Wählen Sie das Gerät aus und klicken Sie auf die Schaltfläche [Weiter].**



- Wenn in den Suchergebnissen nur ein Gerät gefunden wurde, wird diese Ansicht nicht angezeigt.
- Falls das Gerät nicht erkannt wird, kontrollieren Sie, ob das Gerät eingeschaltet und mit dem Netzwerk verbunden ist, und klicken Sie anschließend auf die Schaltfläche [Erneut Suchen].
- Alternativ können Sie auf die Schaltfläche [Geben Sie die Bedingung an] klicken und über die Eingabe des Gerätenamens (Hostname) oder der IP-Adresse oder durch Auswahl des Suchzeitraums nach dem Gerät suchen.
  - ☞ Überprüfen der IP-Adresse des Geräts (Seite 7)

- 4 Ein Bestätigungsfenster wird angezeigt. Prüfen Sie die Angaben und klicken Sie anschließend auf die Schaltfläche [Weiter].**

- 5 Befolgen Sie die Anweisungen auf dem Bildschirm.**

Lesen Sie die Meldung im dann angezeigten Fenster und klicken Sie auf die Schaltfläche [Weiter].  
Die Installation beginnt.



Wenn eine Sicherheitsmeldung erscheint, können Sie mit Sicherheit auf [Diese Software trotzdem installieren] klicken.

- 6 Wenn der Bildschirm Installation abgeschlossen angezeigt wird, klicken Sie auf die Schaltfläche [OK].**

- 7 Klicken Sie auf die Schaltfläche [Schließen] im Fenster von Schritt 1.**



Nach der Installation wird möglicherweise eine Meldung angezeigt, die Sie dazu auffordert, Ihren Computer neu zu starten. Klicken Sie in diesem Fall auf die Schaltfläche [Ja], um Ihren Computer neu zu starten.

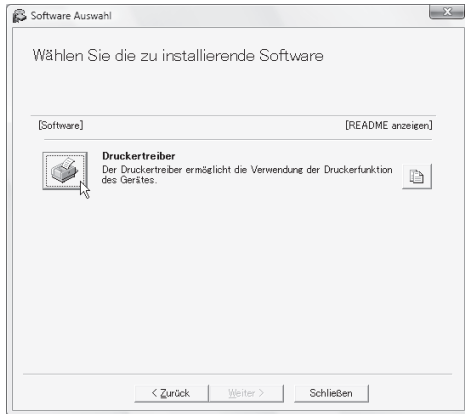
#### Damit schließen Sie die Installation ab.

- Lesen Sie nach der Installation "KONFIGURIEREN DES DRUCKERTREIBERS FÜR DIE AM GERÄT INSTALLIERTEN OPTIONEN" (Seite 24), um die Druckertreibereinstellungen zu konfigurieren.
- Wenn Sie den PS-Druckertreiber oder den PPD-Treiber installiert haben, können Sie die PS-Anzeigeschrift von der mit dem PS3-Modul\* gelieferten "PRINTER UTILITIES"-CD-ROM installieren. Siehe "INSTALLIEREN DER PS-ANZEIGESCHRIFTEN" (Seite 30).
  - \* Je nach Modell ist das PS3-Modul standardmäßig installiert.
- Wenn Sie das Gerät als einen gemeinsam genutzten Drucker verwenden, lesen Sie bitte den Abschnitt "VERWENDUNG DES GERÄTS ALS GEMEINSAM BENUTZTER DRUCKER" (Seite 23).

## ► Erweiterte Installation

Bei der erweiterten Installation können Sie den zu installierenden Druckertreiber selber auswählen. Wenn der Software-Auswahlbildschirm in Schritt 6 "ÖFFNEN DES SOFTWARE-AUSWAHLBILDSCHIRMS (FÜR ALLE SOFTWARE)" (Seite 8) angezeigt wird, führen Sie die nachfolgenden Schritte aus. När Sharp Advanced Printing Language-c-driver eller PC-Fax-driveren er installeret, udføres denne installation ikke.

### 1 Klicken Sie auf die Schaltfläche [Druckertreiber].



### 2 Klicken Sie auf die Schaltfläche [Erweiterte Installation].



Wenn Sie [Kundenspezifische Installation] auswählen, können Sie jeden beliebigen der nachfolgenden Punkte ändern. Wenn Sie [Standard-Installation] auswählen, wird die Installation wie unten angegeben erfolgen.

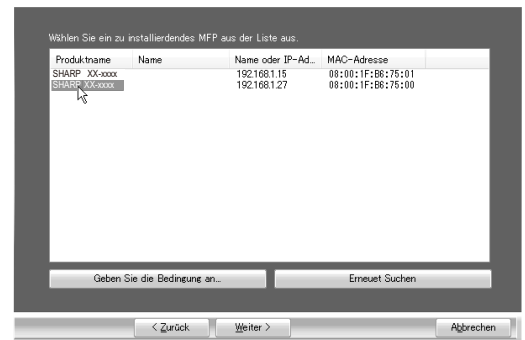
- Geräteanschlussmethode:  
LPR Direktdruck (Auto-Suche)
- Als Standarddrucker festlegen:  
Ja
- Druckertreibername: Kann nicht geändert werden
- PCL Drucker Screen Fonts: Installiert

Wenn Sie [Kundenspezifische Installation] ausgewählt haben, müssen Sie [LPR Direktdruck (Auto-Suche)] auswählen und auf [Weiter] klicken.

Wenn Sie nicht [LPR Direktdruck (Auto-Suche)] ausgewählt haben, finden Sie weitere Informationen auf den folgenden Seiten:

- LPR Direktdruck (Adresse Festlegen): Seite 14
- IPP: Seite 17
- Gemeinsam benutzer Drucker: Seite 23
- An diesen Computer angeschlossen: Seite 19

### 3 Die mit dem Netzwerk verbundenen Drucker werden erkannt. Wählen Sie das Gerät aus und klicken Sie auf die Schaltfläche [Weiter].

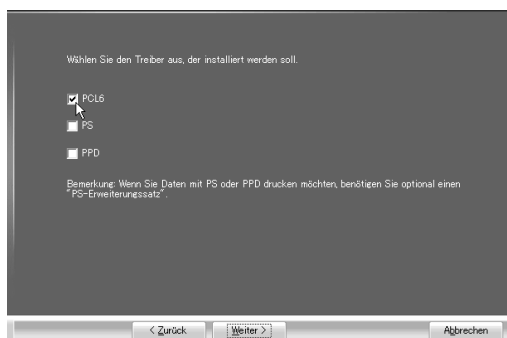


- Falls das Gerät nicht erkannt wird, kontrollieren Sie, ob das Gerät eingeschaltet und mit dem Netzwerk verbunden ist, und klicken Sie anschließend auf die Schaltfläche [Erneut Suchen].
- Alternativ können Sie auf die Schaltfläche [Geben Sie die Bedingung an] klicken und über die Eingabe des Gerätenamens (Hostname) oder der IP-Adresse oder durch Auswahl des Suchzeitraums nach dem Gerät suchen.
- ☞ Überprüfen der IP-Adresse des Geräts (Seite 7)

### 4 Ein Bestätigungsfenster wird angezeigt. Prüfen Sie die Angaben und klicken Sie anschließend auf die Schaltfläche [Weiter].

## 5 Wählen Sie im Fenster für die Auswahl des Druckertreibers den gewünschten Druckertreiber aus und klicken Sie auf die Schaltfläche [Weiter].

Klicken Sie auf das Kontrollkästchen für den gewünschten Druckertreiber, damit es mit einem Häkchen (☒) versehen wird.



## 7 Folgen Sie zum Fortfahren der Installation den Anweisungen im Schritt 5 unter "Standardinstallation" (Seite 11).



Für die Verwendung des PS-Druckertreibers oder des PPD-Treibers ist das PS3-Modul\* erforderlich.

\* Je nach Modell ist das PS3-Modul standardmäßig installiert.

## 6 Wenn Sie gefragt werden, ob der Drucker Ihr Standarddrucker sein soll oder nicht, treffen Sie eine Auswahl und klicken Sie auf die Schaltfläche [Weiter].

Wenn Sie mehrere Treiber installieren, müssen Sie festlegen, welcher Druckertreiber als Standarddrucker verwendet werden soll.

Wenn Sie keinen der Druckertreiber als Standarddrucker einrichten wollen, wählen Sie [Nein].



Wenn Sie in Schritt 8 auf die Schaltfläche [Kundenspezifische Installation] geklickt haben, werden die folgenden Fenster angezeigt.

### • Druckername-Fenster

Wenn Sie den Druckernamen ändern möchten, geben Sie den gewünschten Namen ein und klicken Sie auf die Schaltfläche [Weiter].

### • Bestätigungsfenster für die Installation der Anzeigeschrift

Zum Installieren der Anzeigeschrift für den PCL-Druckertreiber müssen Sie [Ja] auswählen und auf die Schaltfläche [Weiter] klicken.

- Wenn Sie nicht den PCL-Druckertreiber, sondern den PS-Druckertreiber oder den PPD-Treiber installieren, müssen Sie [Nein] auswählen und auf die Schaltfläche [Weiter] klicken.

## ► Installation durch Angabe der Geräteadresse

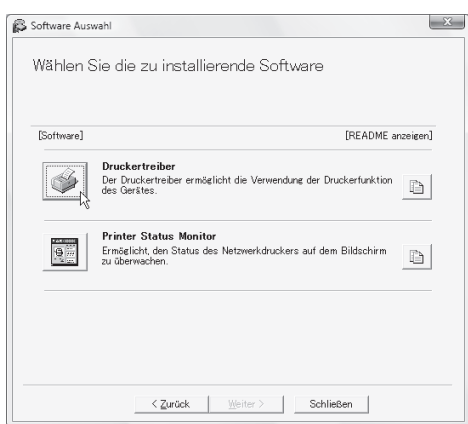
Wenn das Gerät nicht gefunden wird, weil es nicht eingeschaltet ist oder sonstige Gründe vorliegen, können Sie die Installation durch Eingabe des Namens (Hostname) oder der IP-Adresse des Geräts ausführen.

Wenn das Gerät in einem IPv6-Netzwerk verwendet wird, nachdem die Software wie unten erklärt installiert wurde, ändern Sie den Anschluss gemäß den Erklärungen unter "Änderung auf einen Standard TCP/IP Port" (Seite 32).

Wenn der Software-Auswahlbildschirm in Schritt 6 "ÖFFNEN DES SOFTWARE-AUSWAHLBILDSCHIRMS (FÜR ALLE SOFTWARE)" (Seite 8) angezeigt wird, führen Sie die nachfolgenden Schritte aus.

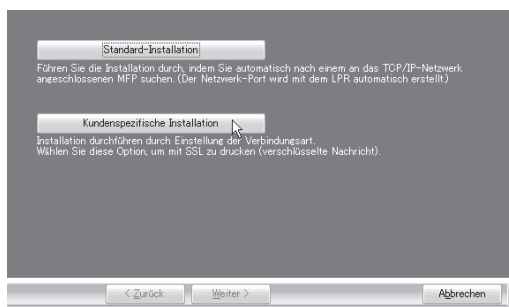
### 1 Klicken Sie auf die Schaltfläche [Druckertreiber].

Når Sharp Advanced Printing Language-c-driver eller PC-Fax-driveren er installeret, udføres denne installation ikke.

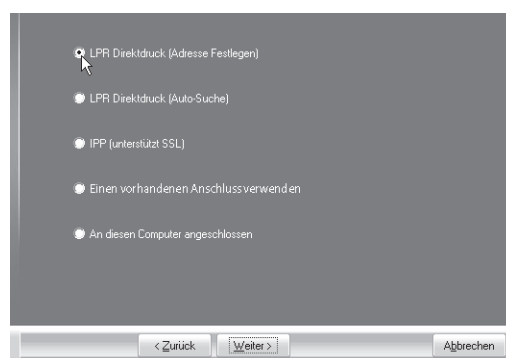


\* Die oben angezeigte Ansicht erscheint bei Verwendung der CD-ROM "Disc 1".

### 2 Klicken Sie auf die Schaltfläche [Kundenspezifische Installation].

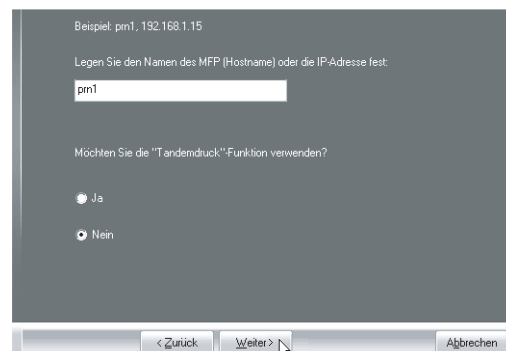


### 3 Wenn Sie gefragt werden, wie der Drucker angeschlossen ist, wählen Sie [LPR Direktdruck (Adresse Festlegen)] aus und klicken Sie auf die Schaltfläche [Weiter].



### 4 Geben Sie den Namen (Hostname) oder die IP-Adresse des Geräts ein, und klicken Sie auf die Schaltfläche [Weiter].

☞ Überprüfen der IP-Adresse des Geräts (Seite 7)



\* Dieser Bildschirm wird für den PCL6-Druckertreiber angezeigt. Im Fall eines Sharp Advanced Printing Language-c-Druckertreibers wird die Meldung "Möchten Sie die "Tandemdruck"-Funktion verwenden?" nicht angezeigt.



Wenn das Gerät in einem IPv6-Netzwerk verwendet wird, können Sie beliebige Zahlen oder Zeichen eingeben.



- 5 Wenn das Modellauswahl-Fenster angezeigt wird, wählen Sie die Bezeichnung Ihres Gerätemodells aus und klicken Sie auf die Schaltfläche [Weiter].**

- 6 Wählen Sie im Fenster für die Auswahl des Druckertreibers den gewünschten Druckertreiber aus und klicken Sie auf die Schaltfläche [Weiter].**

Klicken Sie auf das Kontrollkästchen für den gewünschten Druckertreiber, damit es mit einem Häkchen (☒) versehen wird.



- Bei der Installation des Sharp Advanced Printing Language-c-Druckertreibers oder des PC-Fax-Treibers wird dieser Bildschirm nicht angezeigt. Fahren Sie mit dem nächsten Schritt fort.
- Für die Verwendung des PS-Druckertreibers oder des PPD-Treibers ist das PS3-Modul\* erforderlich.  
\* Je nach Modell ist das PS3-Modul standardmäßig installiert.

- 7 Wählen Sie, ob der Drucker als Standarddrucker eingerichtet werden soll, und klicken Sie auf die Schaltfläche [Weiter].**

Wenn Sie mehrere Treiber installieren, müssen Sie festlegen, welcher Druckertreiber als Standarddrucker verwendet werden soll.  
Wenn Sie keinen der Druckertreiber als Standarddrucker einrichten wollen, wählen Sie [Nein].

- 8 Wenn das Druckername-Fenster angezeigt wird, klicken Sie auf die Schaltfläche [Weiter].**

Wenn Sie den Druckernamen ändern möchten, geben Sie den gewünschten Namen ein.

- 9 Wenn Sie gefragt werden, ob Sie die Anzeigeschrift installieren möchten, wählen Sie eine Antwort aus und klicken Sie auf die Schaltfläche [Weiter].**

- Bei der Installation des Sharp Advanced Printing Language-c-Druckertreibers oder des PC-Fax-Treibers wird dieser Bildschirm nicht angezeigt. Fahren Sie mit dem nächsten Schritt fort.
- Wenn Sie nicht den PCL-Druckertreiber, sondern den PS-Druckertreiber oder den PPD-Treiber installieren, müssen Sie [Nein] auswählen und auf die Schaltfläche [Weiter] klicken.

- 10 Befolgen Sie die Anweisungen auf dem Bildschirm.**

Lesen Sie die Meldung im dann angezeigten Fenster und klicken Sie auf die Schaltfläche [Weiter]. Die Installation beginnt.



Wenn eine Sicherheitsmeldung erscheint, können Sie mit Sicherheit auf [Diese Software trotzdem installieren] klicken.

**11 Wenn der Bildschirm Installation abgeschlossen angezeigt wird, klicken Sie auf die Schaltfläche [OK].**

**12 Klicken Sie auf die Schaltfläche [Schließen] im Fenster von Schritt 1.**



Nach der Installation wird möglicherweise eine Meldung angezeigt, die Sie dazu auffordert, Ihren Computer neu zu starten. Klicken Sie in diesem Fall auf die Schaltfläche [Ja], um Ihren Computer neu zu starten.

**Damit schließen Sie die Installation ab.**

- Lesen Sie nach der Installation "KONFIGURIEREN DES DRUCKERTREIBERS FÜR DIE AM GERÄT INSTALLIERTEN OPTIONEN" (Seite 24), um die Druckertreibereinstellungen zu konfigurieren.
- Wenn Sie den PS-Druckertreiber oder den PPD-Treiber installiert haben, können Sie die PS-Anzeigeschrift von der mit dem PS3-Modul\* gelieferten "PRINTER UTILITIES"-CD-ROM installieren. Siehe "INSTALLIEREN DER PS-ANZEIGESCHRIFTEN" (Seite 30).
  - \* Je nach Modell ist das PS3-Modul standardmäßig installiert.
- Falls Sie dieses Gerät in einem IPv6-Netzwerk verwenden, finden Sie weitere Informationen unter "Anderung auf einen Standard TCP/IP Port" (Seite 32). Wechseln Sie den Port gemäß den Anleitungen.

## ► Drucken mit der IPP-Funktion und der SSL-Funktion

Die IPP-Funktion kann dazu verwendet werden, mithilfe des HTTP-Protokolls über ein Netzwerk zum Gerät zu drucken. Wenn sich das Gerät an einem anderen Ort befindet, können Sie diese Funktion statt der Faxfunktion benutzen, um beim Ausdruck eine bessere Bildqualität zu erzielen als bei einem Fax. Die IPP-Funktion kann zur Verschlüsselung der Druckdaten auch in Verbindung mit der SSL-(verschlüsselte Kommunikation)-Funktion verwendet werden. Damit wird sicheres Drucken möglich, ohne sich Sorgen machen zu müssen, dass die Daten Dritten zugänglich werden könnten.



- Um die SSL-Funktion zu benutzen, konfigurieren Sie die "Einstellungen SSL". Weitere Informationen über die Konfiguration der Einstellungen finden Sie in der Bedienungsanleitung.
- Je nach Modell ist diese Funktion möglicherweise nicht verfügbar.

Wenn der Software-Auswahlbildschirm in Schritt 6 "ÖFFNEN DES SOFTWARE-AUSWAHLBILDSCHIRMS (FÜR ALLE SOFTWARE)" (Seite 8) angezeigt wird, führen Sie die nachfolgenden Schritte aus.

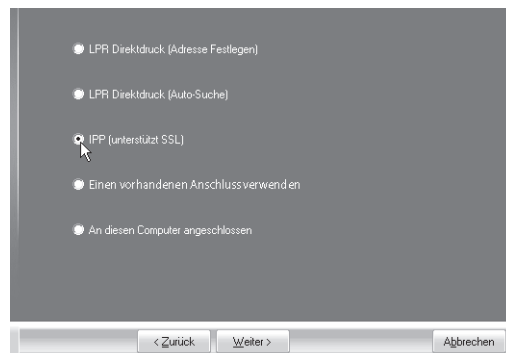
### 1 Klicken Sie auf die Schaltfläche [Druckertreiber].

Når Sharp Advanced Printing Language-c-driver eller PC-Fax-driveren er installeret, udføres denne installation ikke.



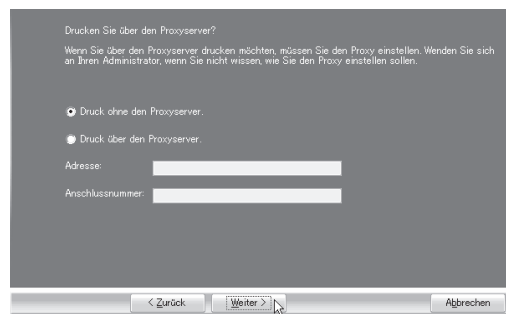
\* Die oben angezeigte Ansicht erscheint bei Verwendung der CD-ROM "Disc 1".

### 3 Wenn Sie gefragt werden, wie der Drucker angeschlossen ist, wählen Sie [IPP] aus und klicken Sie auf die Schaltfläche [Weiter].

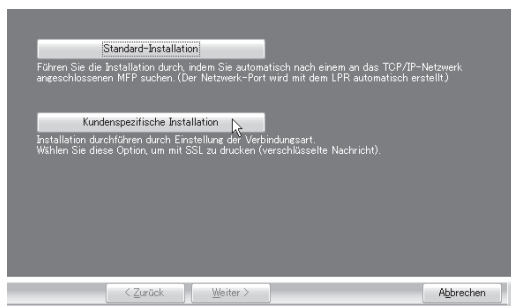


### 4 Wenn ein Proxyserver verwendet wird, legen Sie den Proxyserver fest und klicken Sie auf die Schaltfläche [Weiter].

Zur Festlegung eines Proxyservers wählen Sie [Druck über den Proxyserver] aus und geben Sie anschließend die [Adresse] und [Anschlussnummer] ein.



### 2 Klicken Sie auf die Schaltfläche [Kundenspezifische Installation].



## 5 Geben Sie die URL des Geräts ein und klicken Sie auf die Schaltfläche [Weiter].

Geben Sie die URL in folgendem Format ein:

### Normales Format:

`https://<Domänenname oder IP-Adresse des Geräts>:631*1/ipp`

\*1 Normalerweise sollte die Portnummer "631"

eingetragen werden. Falls die IPP-Portnummer am Gerät geändert wurde, geben Sie die neue Portnummer ein.

### Wenn SSL verwendet wird:

`https://<Domänenname oder IP-Adresse des Geräts>:<Portnummer*2>/ipp`

\*2 Normalerweise können die Portnummer und der der Portnummer vorangestellte Doppelpunkt ":" ausgelassen werden. Falls die für SSL verwendete IPP-Portnummer am Gerät geändert wurde, geben Sie die neue Portnummer ein.



Wenn Ihr Computer und Ihr Gerät mit dem gleichen lokalen Netzwerk verbunden sind, können Sie zum Suchen des Geräts auf die Schaltfläche [Suche] klicken. Die URL des Geräts wird angezeigt. Wählen Sie die URL aus und klicken Sie auf die Schaltfläche [OK]. Die Anzeige kehrt zum oben dargestellten Bildschirm zurück und die URL des Geräts wird automatisch eingegeben.

## 6 Führen Sie zur Fortsetzung der Installation die Schritte 5 bis 12 auf Seite 15 aus.

### Damit schließen Sie die Installation ab.

- Lesen Sie nach der Installation "KONFIGURIEREN DES DRUCKERTREIBERS FÜR DIE AM GERÄT INSTALLIERTEN OPTIONEN" (Seite 24), um die Druckertreibereinstellungen zu konfigurieren.
- Wenn Sie den PS-Druckertreiber oder den PPD-Treiber installiert haben, können Sie die PS-Anzeigeschrift von der mit dem PS3-Modul\* gelieferten "PRINTER UTILITIES"-CD-ROM installieren. Siehe "INSTALLIEREN DER PS-ANZEIGESCHRIFTEN" (Seite 30).

\* Je nach Modell ist das PS3-Modul standardmäßig installiert.

# WENN DAS GERÄT MIT EINEM USB-KABEL ANGESCHLOSSEN WIRD

Zur Installation der Software müssen Sie über Administratorrechte verfügen.



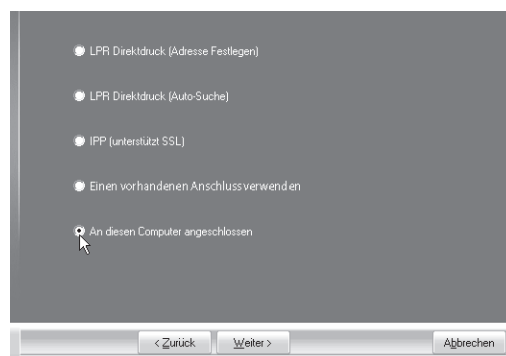
- **Stellen Sie sicher, dass das USB-Kabel nicht an Ihrem Computer und dem Gerät angeschlossen ist.**  
Wenn das Kabel angeschlossen ist, wird ein Plug-and-Play-Fenster angezeigt. In einem solchen Fall klicken Sie auf die Schaltfläche [Abbrechen], um das Fenster zu schließen, und lösen Sie die Kabelverbindung.
- Für die Verwendung des PS-Druckertreibers oder des PPD-Treibers ist das Druckermodule oder das PS3-Modul erforderlich.
- Für die Verwendung des PCL-Druckertreibers ist das Druckermodule erforderlich.
- Je nach Modell sind das Druckermodule und das PS3-Modul standardmäßig installiert.
- Je nach Modell ist der Sharp Advanced Printing Language-c Druckertreiber möglicherweise nicht verfügbar.
- Zur Verwendung des bei der Installation des Druckertreibers erstellten Anschlusses für die Übertragung von Faxdaten installieren Sie zuerst den Druckertreiber und anschließend den PC-Fax-Treiber.

Wenn der Software-Auswahlbildschirm in Schritt 6 "ÖFFNEN DES SOFTWARE-AUSWAHLBILDSCHIRMS (FÜR ALLE SOFTWARE)" (Seite 8) angezeigt wird, führen Sie die nachfolgenden Schritte aus.

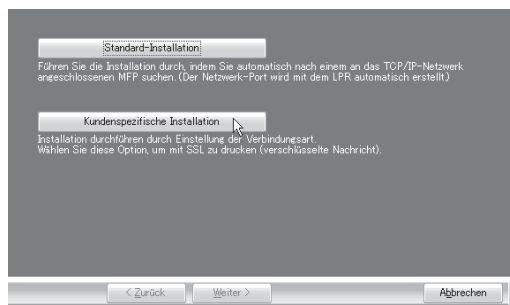
## 1 Klicken Sie auf die Schaltfläche [Druckertreiber].



## 3 Wenn Sie gefragt werden, wie der Drucker angeschlossen ist, wählen Sie [An diesen Computer angeschlossen] aus und klicken Sie auf die Schaltfläche [Weiter].



## 2 Klicken Sie auf die Schaltfläche [Kundenspezifische Installation].



## 4 Wenn Sie gefragt werden, ob Sie die Anzeigeschrift installieren möchten, wählen Sie eine Antwort aus und klicken Sie auf die Schaltfläche [Weiter].



Wenn der Sharp Advanced Printing Language-c-Druckertreiber installiert ist, wird dieser Bildschirm nicht angezeigt. Fahren Sie mit dem nächsten Schritt fort.

## 5 Befolgen Sie die Anweisungen auf dem Bildschirm.

Lesen Sie die Meldung im dann angezeigten Fenster und klicken Sie auf die Schaltfläche [Weiter].  
Wenn der Bildschirm Installation abgeschlossen angezeigt wird, klicken Sie auf die Schaltfläche [OK].



Wenn eine Sicherheitsmeldung erscheint, können Sie mit Sicherheit auf [Diese Software trotzdem installieren] klicken.

## 6 Klicken Sie auf die Schaltfläche [Schließen] im Fenster von Schritt 1.

Wenn eine Meldung angezeigt wird, die Sie auffordert, das Gerät mit Ihrem Computer zu verbinden, klicken Sie auf die Schaltfläche [OK].



Nach der Installation wird möglicherweise eine Meldung angezeigt, die Sie dazu auffordert, Ihren Computer neu zu starten. Klicken Sie in diesem Fall auf die Schaltfläche [Ja], um Ihren Computer neu zu starten.

## 7 Schließen Sie das Gerät mit einem USB-Kabel an Ihren Computer an.

- (1) Das Gerät muss eingeschaltet sein.
- (2) Schließen Sie das Kabel an den USB-Anschluss (B Typ) am Gerät an.  
Die USB-Schnittstelle am Gerät ist zur Norm USB 2.0 (Hi-Speed) kompatibel. Kaufen Sie bitte ein geschirmtes USB-Kabel.
- (3) Schließen Sie das andere Ende des Kabels an den USB-Anschluss (A Typ) an Ihrem Computer an.

## 8 Die Installation des PCL6- oder Sharp Advanced Printing Language-c\*-Druckertreibers beginnt.

Wenn der "Assistent für das Suchen neuer Hardware" angezeigt wird, wählen Sie [Software automatisch installieren (empfohlen)] aus, klicken Sie auf die Schaltfläche [Weiter] und befolgen Sie die Anweisungen auf dem Bildschirm.

\* Je nach Modell ist der Sharp Advanced Printing Language-c Druckertreiber möglicherweise nicht verfügbar.



Wenn eine Sicherheitsmeldung erscheint, können Sie mit Sicherheit auf [Diese Software trotzdem installieren] klicken.

### Damit schließen Sie die Installation ab.

- Lesen Sie nach dem Installieren des Druckertreibers "KONFIGURIEREN DES DRUCKERTREIBERS FÜR DIE AM GERÄT INSTALLIERTEN OPTIONEN" (Seite 24), um die Druckertreibereinstellungen zu konfigurieren.
- Wenn Sie das Gerät als einen gemeinsam genutzten Drucker verwenden, lesen Sie bitte den Abschnitt "VERWENDUNG DES GERÄTS ALS GEMEINSAM BENUTZTER DRUCKER" (Seite 23).

## Wenn Sie den PS-Druckertreiber, PPD-Treiber oder PC-Fax-Treiber installieren

Eine Installation ist möglich, selbst nachdem ein USB-Kabel angeschlossen worden ist. Wenn der Software-Auswahlbildschirm in Schritt 6 "ÖFFNEN DES SOFTWARE-AUSWAHLBILDSCHIRMS (FÜR ALLE SOFTWARE)" (Seite 8) angezeigt wird, führen Sie die nachfolgenden Schritte aus.

### 1 Klicken Sie auf die Schaltfläche [Druckertreiber].

Når Sharp Advanced Printing Language-c-driver eller PC-Fax-driveren er installeret, udføres denne installation ikke.

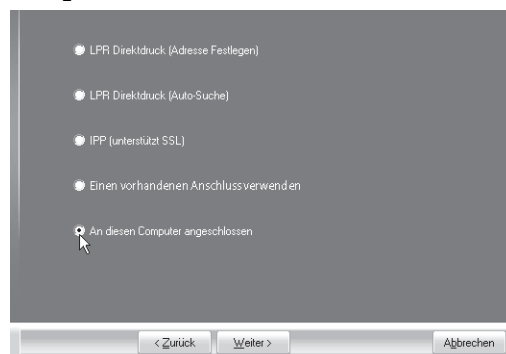


\* Die oben angezeigte Ansicht erscheint bei Verwendung der CD-ROM "Disc 1".

### 2 Klicken Sie auf die Schaltfläche [Kundenspezifische Installation].



### 3 Wenn Sie gefragt werden, wie der Drucker angeschlossen ist, wählen Sie [An diesen Computer angeschlossen] aus und klicken Sie auf die Schaltfläche [Weiter].

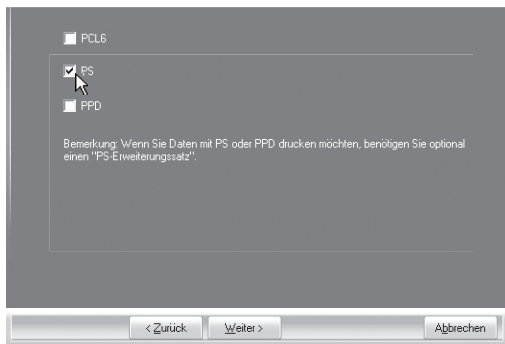


### 4 Wenn das Port-Auswahlfenster angezeigt wird, wählen Sie den Port, den der PCL6- oder Sharp Advanced Printing Language-c\*-Druckertreiber verwendet (z. B. USB001 usw.) und klicken Sie auf die Schaltfläche [Weiter].

\* Je nach Modell ist der Sharp Advanced Printing Language-c Druckertreiber möglicherweise nicht verfügbar.

## 5 Entfernen Sie im Fenster für die Druckertreiber-Auswahl das Häkchen [PCL6] und wählen Sie den zu installierenden Druckertreiber aus, und klicken Sie anschließend auf die Schaltfläche [Weiter].

Klicken Sie auf das Kontrollkästchen für den gewünschten Druckertreiber, damit es mit einem Häkchen (☒) versehen wird.



- Bei der Installation des PC-Fax-Treibers wird dieses Fenster nicht angezeigt. Fahren Sie mit dem nächsten Schritt fort.
- Für die Verwendung des PS-Druckertreibers oder des PPD-Treibers ist das PS3-Modul\* erforderlich.  
\* Je nach Modell ist das PS3-Modul standardmäßig installiert.

## 6 Wählen Sie, ob der Drucker als Standarddrucker eingerichtet werden soll, und klicken Sie auf die Schaltfläche [Weiter].

Wenn Sie mehrere Treiber installieren, müssen Sie festlegen, welcher Druckertreiber als Standarddrucker verwendet werden soll. Wenn Sie keinen der Druckertreiber als Standarddrucker einrichten wollen, wählen Sie [Nein].

## 7 Wenn das Druckernamen-Fenster angezeigt wird, klicken Sie auf die Schaltfläche [Weiter].

Wenn Sie den Druckernamen ändern möchten, geben Sie den gewünschten Namen ein und klicken Sie auf die Schaltfläche [Weiter].

## 8 Wenn Sie gefragt werden, ob Sie die Anzeigeschrift installieren möchten, müssen Sie [Nein] auswählen und auf die Schaltfläche [Weiter] klicken.

Bei der Installation des PC-Fax-Treibers wird dieses Fenster nicht angezeigt. Fahren Sie mit dem nächsten Schritt fort.

## 9 Befolgen Sie die Anweisungen auf dem Bildschirm.

Lesen Sie die Meldung im dann angezeigten Fenster und klicken Sie auf die Schaltfläche [Weiter]. Die Installation beginnt.



Wenn eine Sicherheitsmeldung erscheint, können Sie mit Sicherheit auf [Diese Software trotzdem installieren] klicken.

## 10 Wenn der Bildschirm Installation abgeschlossen angezeigt wird, klicken Sie auf die Schaltfläche [OK].

## 11 Klicken Sie auf die Schaltfläche [Schließen] im Fenster von Schritt 1.



Nach der Installation wird möglicherweise eine Meldung angezeigt, die Sie dazu auffordert, Ihren Computer neu zu starten. Klicken Sie in diesem Fall auf die Schaltfläche [Ja], um Ihren Computer neu zu starten.

### Damit schließen Sie die Installation ab.

- Lesen Sie nach der Installation "KONFIGURIEREN DES DRUCKERTREIBERS FÜR DIE AM GERÄT INSTALLIERTEN OPTIONEN" (Seite 24), um die Druckertreibereinstellungen zu konfigurieren.
- Achten Sie darauf, dass der Port des installierten Treibers dem Port entspricht, den der PCL6- oder der Sharp Advanced Printing Language-c\*-Druckertreiber verwendet.

Der vom Druckertreiber des Geräts verwendete Anschluss wird durch ein Häkchen auf der Registerkarte [Anschlüsse] vom Druckertreibereigenschaftenfenster angezeigt.

\* Je nach Modell ist der Sharp Advanced Printing Language-c Druckertreiber möglicherweise nicht verfügbar.

➡ ÄNDERN DES ANSCHLUSSES (Seite 31)

- Wenn Sie den PS-Druckertreiber oder den PPD-Treiber installiert haben, können Sie die PS-Anzeigeschrift von der mit dem PS3-Modul\* gelieferten "PRINTER UTILITIES"-CD-ROM installieren. Siehe "INSTALLIEREN DER PS-ANZEIGESCHRIFTEN" (Seite 30).

\* Je nach Modell ist das PS3-Modul standardmäßig installiert.



# VERWENDUNG DES GERÄTS ALS GEMEINSAM BENUTZTER DRUCKER

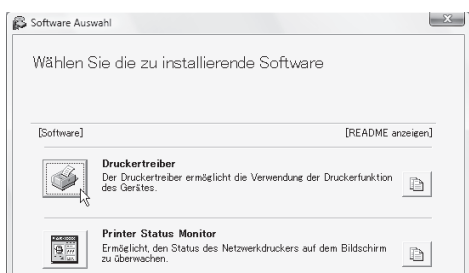
Wenn Sie das Gerät als gemeinsam benutzten Drucker in einem Windows-Netzwerk verwenden möchten und der Druckertreiber oder der PC-Fax-Treiber auf einem Druckserver installiert ist, gehen Sie zum Installieren des Druckertreibers oder des PC-Fax-Treibers auf den Client-Computern wie nachfolgend beschrieben vor.

- Fragen Sie Ihren Netzwerkadministrator nach dem Servernamen und dem Druckernamen des Gerätes im Netzwerk.
- Anleitungen für das Konfigurieren von Einstellungen am Druckserver finden Sie im Bedienungshandbuch oder der Hilfe-Datei des Betriebssystems. Der hier erläuterte "Druckserver" ist ein an das Gerät direkt angeschlossener Computer, und die "Clients" sind andere Computer, die mit dem gleichen Netzwerk wie der Druckserver verbunden sind.
- Installieren Sie auf den Client-Computern den gleichen Druckertreiber wie den, der auf dem Druckserver installiert ist.

Wenn der Software-Auswahlbildschirm in Schritt 6 "ÖFFNEN DES SOFTWARE-AUSWAHLBILDSCHIRMS (FÜR ALLE SOFTWARE)" (Seite 8) angezeigt wird, führen Sie die nachfolgenden Schritte aus.

## 1 Klicken Sie auf die Schaltfläche [Druckertreiber].

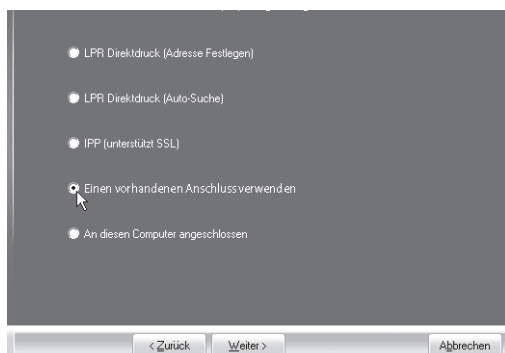
Når Sharp Advanced Printing Language-c-driver eller PC-Fax-driveren er installeret, udføres denne installation ikke.



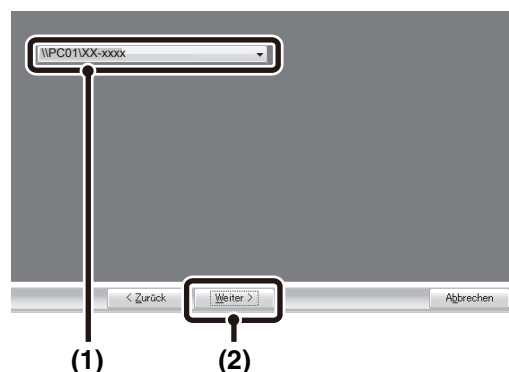
\* Die oben angezeigte Ansicht erscheint bei Verwendung der CD-ROM "Disc 1".

## 2 Klicken Sie auf die Schaltfläche [Kundenspezifische Installation].

## 3 Wählen [Einen vorhandenen Anschluss verwenden] aus und klicken Sie auf die Schaltfläche [Weiter].



## 4 Wählen Sie den Druckernamen aus (konfiguriert als gemeinsamer Drucker).



(1) Wählen Sie den Druckernamen (konfiguriert als ein gemeinsamer Drucker an einem Druckserver) aus einer Liste aus.

(2) Klicken Sie auf die Schaltfläche [Weiter].

Wird der gemeinsam benutzte Drucker nicht in der Liste angezeigt, überprüfen Sie die Druckserver-Einstellungen.

## 5 Führen Sie zur Fortsetzung der Installation die Schritte 5 bis 12 auf Seite 15 aus.

Achten Sie im Auswahlfenster des Druckertreibers darauf, denselben Druckertreiber auszuwählen, der bereits für den Druckserver installiert wurde.

### Damit schließen Sie die Installation ab.

Wenn Sie den PS-Druckertreiber oder den PPD-Treiber installiert haben, können Sie die PS-Anzeigeschrift von der mit dem PS3-Modul\* gelieferten "PRINTER UTILITIES"-CD-ROM installieren. Siehe "INSTALLIEREN DER PS-ANZEIGESCHRIFTEN" (Seite 30).

\* Je nach Modell ist das PS3-Modul standardmäßig installiert.


# KONFIGURIEREN DES DRUCKERTREIBERS FÜR DIE AM GERÄT INSTALLIERTEN OPTIONEN

Nach dem Installieren des Druckertreibers müssen Sie die Druckertreibereinstellungen entsprechend den installierten Optionen und der Art und Größe des im Gerät eingelegten Papiers konfigurieren. Zum Konfigurieren des Druckertreibers gehen Sie wie nachfolgend beschrieben vor.



- Wenn der PPD-Treiber installiert ist, lesen Sie "Wenn der PPD-Treiber installiert ist" (Seite 26).
- Je nach Modell ist der Sharp Advanced Printing Language-c Druckertreiber möglicherweise nicht verfügbar.

## ► Nach der Installation des PCL-Druckertreibers, des Sharp Advanced Printing Language-c-Druckertreibers oder des PS-Druckertreibers

- 1 Klicken Sie auf die Schaltfläche [Start] ( ) , dann auf [Systemsteuerung] und abschließend auf [Geräte und Drucker] (oder [Geräte und Drucker anzeigen]).**

Unter Windows 8/Server 2012 klicken Sie mit der rechten Maustaste auf (oder streichen Sie vom unteren Rand nach oben), wählen Sie dann [Taskleiste] → [Alle Anwendungen] → [Systemsteuerung] → [Geräte und Drucker] → [Drucker].

- 2 Öffnen Sie das Druckertreibereigenschaftenfenster.**

- (1) **Klicken Sie mit der rechten Maustaste auf das Druckertreibersymbol des Geräts.**
- (2) **Wählen Sie [Druckereigenschaften] aus.**

- 3 Klicken Sie auf die Registerkarte [Konfiguration].**

- 4 Klicken Sie auf die Schaltfläche [Automatische Konfiguration].**

Die Einstellungen werden automatisch entsprechend dem erkannten Gerätestatus konfiguriert.



Wenn das Gerät in einem IPv6-Netzwerk verwendet wird, müssen Sie die Optionen, wie im Abschnitt "Wenn die automatische Konfiguration fehlschlägt" (Seite 25) erklärt, manuell konfigurieren.

- 5 Konfigurieren Sie das Bild des Geräts.**

Entsprechend den installierten Optionen wird ein Bild des Geräts im Druckertreiberkonfigurationsfenster erstellt.

- (1) **Wählen Sie die am Gerät installierten Optionen aus.**
- (2) **Klicken Sie auf die Schaltfläche [OK].**



Zum Beenden der Bildeinstellungen, klicken Sie auf die Schaltfläche [Abbrechen].


- 6 Klicken Sie auf die Schaltfläche [OK] im Druckereigenschaftenfenster.**



#### Wenn die automatische Konfiguration fehlschlägt

- Um die installierten Optionen und die Papierfacheinstellungen zu überprüfen, können Sie die "Liste aller anwenderspezifischen Einstellungen" ausdrucken. (Beachten Sie jedoch, dass "Kassetten" für die Anzahl der in der Maschine eingesetzten Kassetten eingestellt werden muss.)  
Informationen zum Ausdrucken der "Liste aller anwenderspezifischen Einstellungen" finden Sie in der Bedienungsanleitung.
  - Klicken Sie auf die Schaltfläche [Schachtstatus einstellen], die Schaltfläche [Papiersortenname] und die Schaltfläche [Tandemdruck einstellen]\*, um die jeweiligen Einstellungen zu überprüfen.  
Schachtstatus einstellen: Die hier angezeigten Einstellungen informieren über die "Papierfacheinstellungen" unter "Papier-Kass." in den Systemeinstellungen des Geräts. Wählen Sie Format und Art des in den einzelnen Fächern eingelegten Papiers.  
Papiersortenname: Die hier angezeigten Einstellungen informieren über die "Registrierung des Papierfachs"-Einstellungen unter "Papier-Kass." in den Systemeinstellungen des Geräts. Wenn ein Benutzertypname (1 bis 7) geändert wurde, geben Sie den geänderten Namen ein.  
Tandemdruck einstellen\*: Geben Sie die Einstellung (die IP-Adresse des Slave-Geräts) unter "Tandemverbindung einstellen" in den Systemeinstellungen (Administrator) des Geräts ein.
- \* "Tandemdruck einstellen" kann nur konfiguriert werden, wenn der Druckertreiber mit "Kundenspezifische Installation" eingerichtet und die Option "LPR Direktdruck (Adresse Festlegen/Auto-Suche)" gewählt wurde.  
Wird bei Verwendung des Sharp Advanced Printing Language-c-Druckertreibers nicht angezeigt.

## ► Wenn der PPD-Treiber installiert ist

- 1 Klicken Sie auf die Schaltfläche [Start] (  ), dann auf [Systemsteuerung] und abschließend auf [Geräte und Drucker] (oder [Geräte und Drucker anzeigen]).**

Unter Windows 8/Server 2012 klicken Sie mit der rechten Maustaste auf (oder streichen Sie vom unteren Rand nach oben), wählen Sie dann [Taskleiste] → [Alle Anwendungen] → [Systemsteuerung] → [Geräte und Drucker] → [Drucker].

- 2 Öffnen Sie das Druckertreibereigenschaftenfenster.**

- (1) Klicken Sie mit der rechten Maustaste auf das Druckertreibersymbol des Geräts.**
- (2) Wählen Sie [Druckereigenschaften] aus.**

- 3 Konfigurieren Sie den Druckertreiber für die am Gerät installierten Optionen.**

- (1) Klicken Sie auf die Registerkarte [Geräteeinstellungen].**
- (2) Konfigurieren Sie jedes Element entsprechend der Gerätekonfiguration.**

Die Elemente und Verfahrensweisen für die Konfiguration dieser variieren je nach Betriebssystemversion.

- (3) Klicken Sie auf die Schaltfläche [OK].**



Um die installierten Optionen zu überprüfen, können Sie die "Liste aller anwenderspezifischen Einstellungen" ausdrucken. (Beachten Sie jedoch, dass "Kassetten" für die Anzahl der in der Maschine eingesetzten Kassetten eingestellt werden muss.) Informationen zum Ausdrucken der "Liste aller anwenderspezifischen Einstellungen" finden Sie in der Bedienungsanleitung.

# INSTALLIEREN DES PRINTER STATUS MONITOR

Printer Status Monitor ist ein Druckerdienstprogramm, das es allgemeinen Benutzern erlaubt, den aktuellen Gerätestatus auf ihrem Computerbildschirm einzusehen, etwa um zu überprüfen, dass das Gerät druckbereit ist. Der Printer Status Monitor zeigt Fehlerinformationen wie z. B. Papierstaus, Informationen zur Druckerkonfiguration als Bild, die verwendbaren Papierformate und die verbleibende Papiermenge an. Zur Installation der Software müssen Sie über Administratorrechte verfügen.



Der Printer Status Monitor ist in folgenden Situationen nicht verfügbar:

- Wenn das Gerät über ein USB-Kabel angeschlossen ist.
- Wenn mit der IPP-Funktion zum Gerät gedruckt wird. (Je nach Modell ist diese Funktion möglicherweise nicht verfügbar.)

Wenn der Software-Auswahlbildschirm in Schritt 6 "ÖFFNEN DES SOFTWARE-AUSWAHLBILDSCHIRMS (FÜR ALLE SOFTWARE)" (Seite 8) angezeigt wird, führen Sie die nachfolgenden Schritte aus.

## 1 Klicken Sie auf die Schaltfläche [Printer Status Monitor].



## 2 Befolgen Sie die Anweisungen auf dem Bildschirm.

## 3 Wenn der Bildschirm Installation abgeschlossen angezeigt wird, klicken Sie auf die Schaltfläche [Beenden].

Damit der Printer Status Monitor automatisch startet, wenn Ihr Computer gestartet wird, markieren Sie das Kontrollkästchen [Fügen Sie dieses Programm in Ihrer Startleiste hinzu] ☒ und klicken Sie auf die Schaltfläche [Beenden].

## 4 Klicken Sie auf die Schaltfläche [Schließen] im Fenster von Schritt 1.



Nach der Installation wird möglicherweise eine Meldung angezeigt, die Sie dazu auffordert, Ihren Computer neu zu starten. Klicken Sie in diesem Fall auf die Schaltfläche [Ja], um Ihren Computer neu zu starten.

### Damit schließen Sie die Installation ab.

Anleitungen zur Verwendung des Printer Status Monitor finden Sie in der Hilfe-Datei. Zum Lesen der Hilfe-Datei gehen Sie wie folgt vor:

Klicken Sie auf die Schaltfläche [Start] von Windows, wählen Sie [Alle Programme] aus, dann [SHARP Printer Status Monitor] und anschließend [Hilfe].

Unter Windows 8/Server 2012 klicken Sie mit der rechten Maustaste auf das Startfenster (oder streichen Sie vom unteren Rand nach oben), wählen Sie dann [Taskleiste] → [Alle Anwendungen] → [Hilfe] im Menü SHARP Printer Status Monitor.

# INSTALLIEREN DES SCANNERTREIBERS

Der Scannertreiber (TWAIN-Treiber) kann nur verwendet werden, wenn das Gerät an ein Netzwerk angeschlossen ist. Wenn der Scannertreiber installiert ist, können Sie den PC-Scanmodus der Bildsendefunktion verwenden. Zur Installation der Software müssen Sie über Administratorrechte verfügen.

Wenn Sie die unter "ÖFFNEN DES SOFTWARE-AUSWAHLBILDSCHIRMS (FÜR ALLE SOFTWARE)" (Seite 8) angezeigten Schritte 1 bis 5 ausgeführt haben, führen Sie die nachfolgenden Schritte aus.



Der Scannertreiber kann bei den Druckermodellen nicht verwendet werden.

## 1 Klicken Sie auf die Schaltfläche [Scannertreiber (TWAIN)].



## 2 Befolgen Sie die Anweisungen auf dem Bildschirm.

Lesen Sie die Meldung im dann angezeigten Fenster und klicken Sie auf die Schaltfläche [Weiter].

## 3 Wenn das Fenster Einrichtung abschließen angezeigt wird, klicken Sie auf die Schaltfläche [OK].

## 4 Klicken Sie auf die Schaltfläche [Schließen] im Fenster von Schritt 1.



Nach der Installation wird möglicherweise eine Meldung angezeigt, die Sie dazu auffordert, Ihren Computer neu zu starten. Klicken Sie in diesem Fall auf die Schaltfläche [Ja], um Ihren Computer neu zu starten.

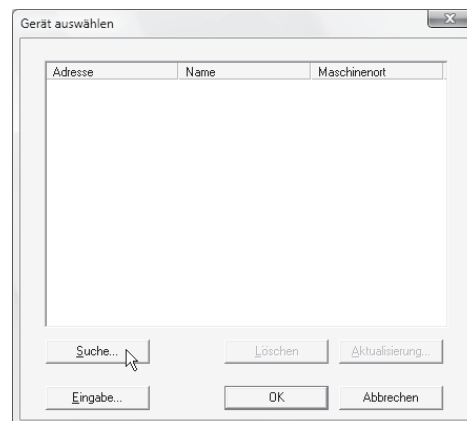
## Damit schließen Sie die Installation ab. Konfigurieren Sie als nächstes die IP-Adresse des Geräts im Scannertreiber.

Bei der Installation des Scannertreibers wird auch das "Gerät auswählen"-Hilfsprogramm installiert. Die IP-Adresse des Geräts wird im Scannertreiber über "Gerät auswählen" konfiguriert.

## 5 Klicken Sie auf die Schaltfläche [Start], wählen Sie [Alle Programme] aus, dann [SHARP MFP TWAIN K] und anschließend [Gerät auswählen].

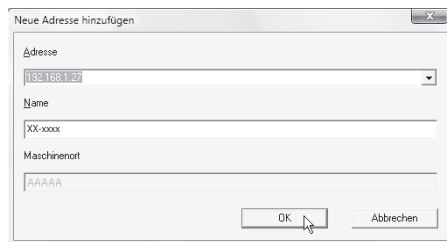
## 6 Klicken Sie auf die Schaltfläche [Suche].

Wenn Ihnen die IP-Adresse bekannt ist, drücken Sie die [Eingabe]-Taste, und geben Sie die IP-Adresse ein, ohne eine Suche auszuführen.

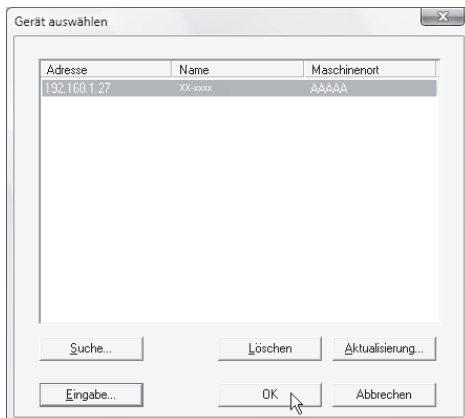


## 7 Wählen Sie die IP-Adresse des Geräts aus dem Menü "Adresse" und klicken Sie auf die Schaltfläche [OK].

- Wenden Sie sich an Ihren Systemadministrator (Netzwerkadministrator), um die IP-Adresse des Geräts zu erhalten.
- Der Name (Hostname) oder die IP-Adresse kann direkt in "Adresse" eingegeben werden.
- Falls die von der Scannerfunktion des Geräts verwendete Portnummer geändert wurde, geben Sie nach der IP-Adresse einen Doppelpunkt ":" und dann die Portnummer ein. (Die Portnummer muss normalerweise nicht eingegeben werden.)



## 8 Klicken Sie auf die Schaltfläche [OK].



**Damit ist die Konfiguration des Scannertreibers abgeschlossen.**

# INSTALLIEREN DER PS-ANZEIGESCHRIFTEN

Die Schriften, die vom PS-Druckertreiber verwendet werden können, finden Sie auf der mit dem PS3-Modul gelieferten "PRINTER UTILITIES"-CD-ROM. Installieren Sie diese Schriften für den PS-Druckertreiber, soweit erforderlich.



Je nach Modell ist das PS3-Modul standardmäßig installiert.

**1** Legen Sie die mit dem PS3-Modul gelieferte "PRINTER UTILITIES"-CD-ROM in das CD-ROM-Laufwerk Ihres Computers.

**2** Klicken Sie auf die Schaltfläche [Start] (🖱️), klicken Sie auf [Computer] und doppelklicken Sie auf das [CD-ROM]-Symbol (📀).

Unter Windows 8/Server 2012 klicken Sie mit der rechten Maustaste auf das Startfenster (oder streichen Sie vom unteren Rand nach oben), wählen Sie dann [Taskleiste] → [Alle Anwendungen] → [Computer] und doppelklicken Sie dann auf [CD-ROM].

**3** Doppelklicken Sie auf das [Setup]-Symbol (🔧).



- In Windows 7/8/Server 2012, wenn eine Meldung erscheint, die um Bestätigung bittet, klicken Sie auf [Ja].
- In Windows Vista/Server 2008, wenn eine Meldung erscheint, die um Bestätigung bittet, klicken Sie auf [Zulassen].

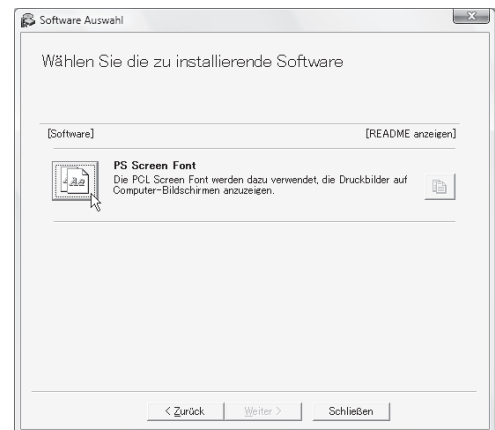
**4** Das Fenster "LIZENZVEREINBARUNG" wird angezeigt. Lesen Sie die Lizenzvereinbarung sorgfältig durch und klicken Sie anschließend auf [Ja].



Die "LIZENZVEREINBARUNG" kann in einer anderen Sprache angezeigt werden. Wählen Sie dazu die gewünschte Sprache aus dem Sprachenmenü. Um die Software in der gewählten Sprache zu installieren, fahren Sie mit der Installation unter Beibehaltung der gewünschten Sprache fort.

**5** Lesen Sie die Meldung im Fenster "Willkommen!" und klicken Sie anschließend auf [Weiter].

**6** Klicken Sie auf die Schaltfläche [PS Screen Font].



**7** Befolgen Sie die Anweisungen auf dem Bildschirm.

**8** Klicken Sie auf die Schaltfläche [Schließen] im Fenster von Schritt 6.



# ÄNDERN DES ANSCHLUSSES

Wenn Sie das Gerät in einer Windows-Umgebung verwenden, gehen Sie zur Änderung des Anschlusses wie nachfolgend beschrieben vor, wenn Sie die IP-Adresse des Gerätes geändert haben oder den PC-Fax-Treiber installiert haben, wenn das Gerät mit einem USB-Kabel angeschlossen ist. Wenn das Gerät über ein IPv6-Netzwerk genutzt wird, befolgen Sie die nachfolgenden Schritte 1 bis 3. Die weiteren Schritte zum Ändern des Ports finden Sie unter "Änderung auf einen Standard TCP/IP Port" (Seite 32).

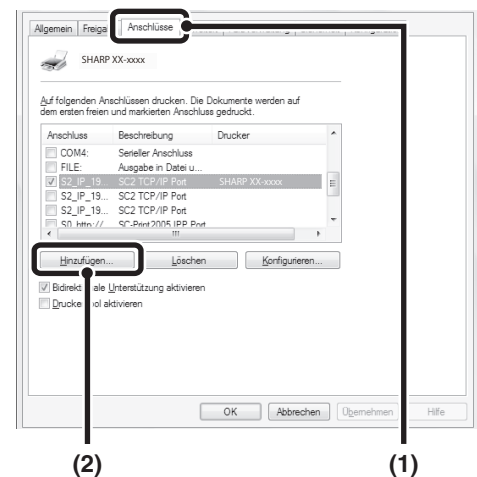
- 1 Klicken Sie auf die Schaltfläche [Start] ( ), dann auf [Systemsteuerung] und abschließend auf [Geräte und Drucker] (oder [Geräte und Drucker anzeigen]).**

Unter Windows 8/Server 2012 klicken Sie mit der rechten Maustaste auf (oder streichen Sie vom unteren Rand nach oben), wählen Sie dann [Taskleiste] → [Alle Anwendungen] → [Systemsteuerung] → [Geräte und Drucker] → [Drucker].

- 2 Öffnen Sie das Druckertreibereigenschaftenfenster.**

- (1) Klicken Sie mit der rechten Maustaste auf das Druckertreibersymbol des Geräts.**
- (2) Wählen Sie [Druckereigenschaften] aus.**

- 3 Hinzufügen oder Ändern eines Anschlusses.**

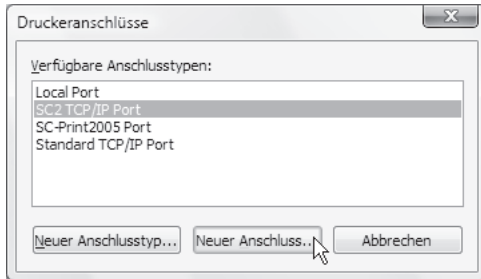


- (1) Klicken Sie auf die Registerkarte [Anschlüsse].**
- (2) Klicken Sie auf die Schaltfläche [Hinzufügen].**



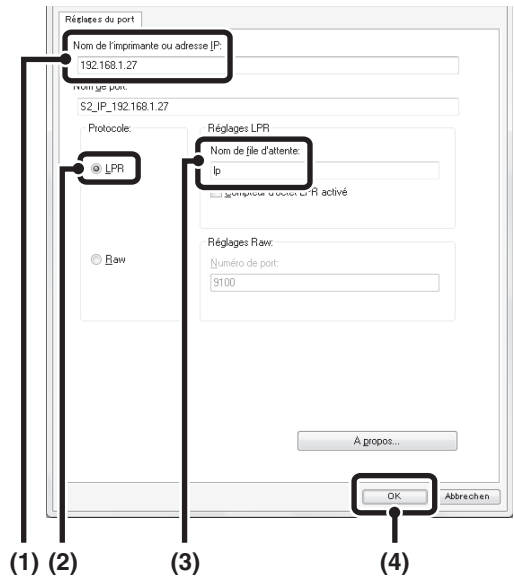
Zum Ändern eines zuvor erstellten Anschlusses, wie beispielsweise des USB-Ports, wählen Sie den gewünschten Anschluss (USB001, etc.) aus der Liste und klicken Sie auf die Schaltfläche [Übernehmen]. Der Port ist damit geändert.

#### 4 Wählen Sie [SC2 TCP/IP Port] aus und klicken Sie anschließend auf die Schaltfläche [Neuer Anschluss].



- Der "SC2 TCP/IP Port" wird hinzugefügt, wenn der Druckertreiber mit "Kundenspezifische Installation", bei der "LPR Direktdruck (Adresse Festlegen/Auto-Suche)" ausgewählt wurde, installiert wird.
- Wird der Druckertreiber mit einer "Kundenspezifische Installation", bei der "IPP" ausgewählt wurde, installiert, so wird der [SC-Print2005 Port] hinzugefügt. Falls Sie den Druckerport ändern müssen, wenn das Gerät unter Verwendung der IPP-Funktion mit einem Intranet oder WAN (Wide Area Network) verbunden ist, wählen Sie [SC-Print2005 Port], klicken auf die Schaltfläche [Neuer Anschluss] und folgen dann den auf dem Bildschirm angezeigten Anleitungen, um den Port erneut zu erstellen.

#### 5 Erstellen Sie den neuen Anschluss.



- (1) Geben Sie die IP-Adresse des Geräts ein.  
Überprüfen der IP-Adresse des Geräts (Seite 7)
- (2) [LPR] muss ausgewählt sein.
- (3) [lp] muss eingegeben werden.
- (4) Klicken Sie auf die Schaltfläche [OK].

#### 6 Klicken Sie auf die Schaltfläche [Schließen] im Fenster von Schritt 4.

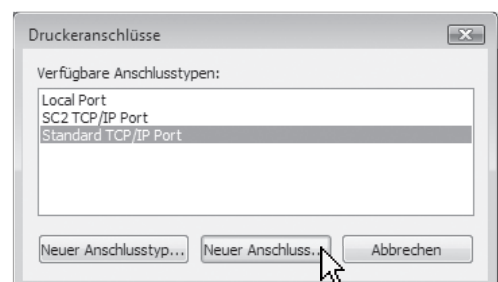
#### 7 Vergewissern Sie sich, dass der erstellte Druckeranschluss im Druckereigenschaftenfenster ausgewählt ist, und klicken Sie anschließend auf die Schaltfläche [Übernehmen].

### ► Änderung auf einen Standard TCP/IP Port

Wenn das Gerät in einem IPv6-Netzwerk verwendet wird, ändern Sie den Port auf einen Port, der mit dem "Standard TCP/IP Port" des Betriebssystems eingerichtet wurde.

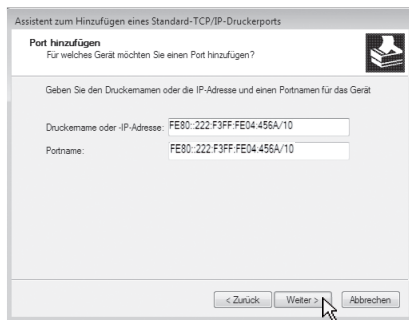
#### 1 Führen Sie die Schritte 1 bis 3 im Abschnitt "ÄNDERN DES ANSCHLUSSES" (Seite 31) durch.

#### 2 Wählen Sie [Standard TCP/IP Port] aus und klicken Sie anschließend auf die Schaltfläche [Neuer Anschluss].

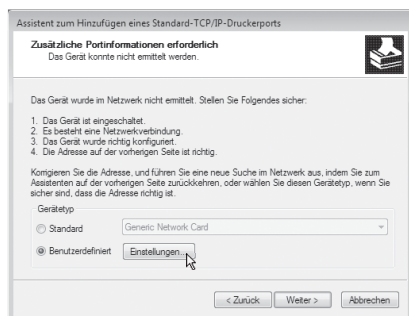


**3** Klicken Sie auf die Schaltfläche [Weiter].

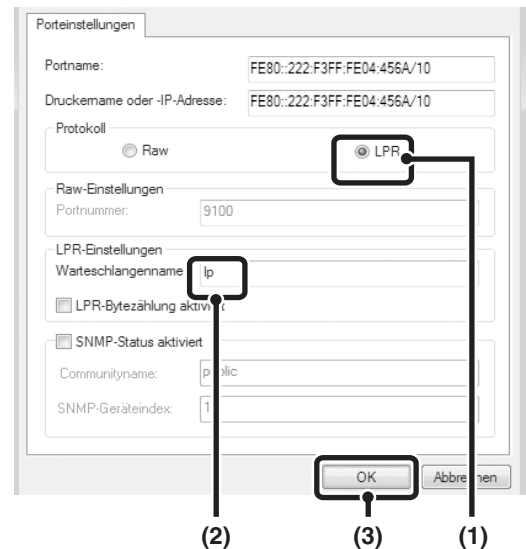
**4** Geben Sie die IPv6-Adresse des Gerätes in [Druckername oder IP-Adresse] ein und klicken Sie auf die Schaltfläche [Weiter].



**5** Wählen Sie [Benutzerdefiniert] und klicken Sie auf die Schaltfläche [Einstellungen].



**6** Konfigurieren Sie die Port-Einstellungen.



- (1) Wählen Sie [LPR] aus.
- (2) Geben Sie [lp] ein.
- (3) Klicken Sie auf die Schaltfläche [OK].

**7** Klicken Sie auf die Schaltfläche [Weiter] im Fenster von Schritt 5.

**8** Klicken Sie auf die Schaltfläche [Beenden].

**9** Klicken Sie auf die Schaltfläche [Schließen] im Fenster von Schritt 2.

**Wenn ein Port verwendet wird, der mit "Standard TCP/IP Port" eingerichtet wurde.**

Wenn ein Port verwendet wird, der mit "Standard TCP/IP Port" eingerichtet wurde, dann achten Sie bitte darauf, dass in der Anzeige, die erscheint, nachdem Sie die Taste [Konfigurieren] in der Anzeige von Schritt 3, gedrückt haben, das Kontrollkästchen [SNMP-Status aktiviert] nicht ausgewählt ist ( ☐ ). Wenn das Kontrollkästchen [SNMP-Status aktiviert] ausgewählt ist ( ☒ ), ist eventuell kein korrekter Druck möglich.

# 3

## EINRICHTUNG IN EINER MACINTOSH-UMGEBUNG

In diesem Abschnitt wird erläutert, wie Sie die PPD-Datei installieren, um das Drucken über einen Macintosh zu ermöglichen, und wie Sie die Druckertreibereinstellungen konfigurieren.

- Um das Gerät als Drucker in einer Macintosh-Umgebung nutzen zu können, werden das Druckermodule (oder dem Funktionserweiterung) und das PS3-Modul benötigt. Außerdem muss das Gerät an ein Netzwerk angeschlossen werden. Eine USB-Verbindung kann nicht benutzt werden.
- Je nach Modell sind das Druckermodule und das PS3-Modul standardmäßig installiert.
- Der Scannertreiber und der PC-Fax-Treiber können in einer Macintosh-Umgebung nicht verwendet werden.

## MAC OS X



Die Erklärungen hinsichtlich der Bildschirme und Vorgehensweisen sind in erster Linie für den MAC OS X v10.8. Die Bildschirme können bei anderen Versionen des Betriebssystems unterschiedlich sein.

**1** Legen Sie die "Software CD-ROM" in das CD-ROM-Laufwerk Ihres Computers ein.

**2** Doppelklicken Sie auf das [CD-ROM]-Symbol (📀) auf dem Desktop.

**3** Doppelklicken Sie auf den Ordner [MacOSX].

Bitte lesen Sie die "ReadMe First"-Datei, bevor Sie die Software installieren. "ReadMe First" befindet sich im Unterordner [German] des Ordners [Readme].

**4** Klicken Sie zweimal auf den Ordner entsprechend den Versionen des Betriebssystems.

**5** Doppelklicken Sie auf das [MX-C26]-Symbol (🖨️).

**6** Klicken Sie auf die Schaltfläche [Fortfahren].



## 7 Das Lizenzvereinbarung-Fenster wird angezeigt. Lesen Sie die Lizenzvereinbarung sorgfältig durch und klicken Sie dann auf die Schaltfläche [Fortfahren].

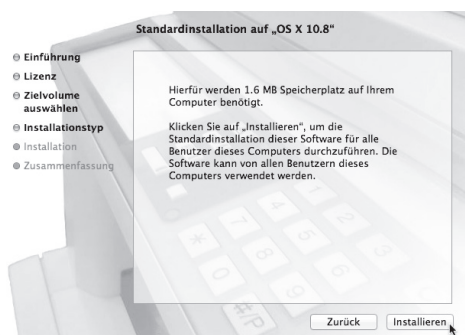
Eine Meldung wird angezeigt, in der Sie gefragt werden, ob Sie den Lizenzbedingungen zustimmen. Klicken Sie auf die Schaltfläche [Druckertreiber].



- Falls die Lizenz in einer anderen Sprache angezeigt wird, können Sie die Sprache im Sprachenmenü ändern.
- In Mac OS X v10.4 bis 10.7 wählen Sie das Laufwerk und klicken Sie auf die Schaltfläche [Installieren]. Sie müssen das Laufwerk wählen, auf dem Ihr Betriebssystem installiert wurde. In Mac OS X v10.5 bis 10.7 klicken Sie auf die Schaltfläche [Ort für die Installation ändern] und ändern Sie das Laufwerk, auf dem der Druckertreiber installiert wurde.

## 8 Klicken Sie auf die Schaltfläche [Installieren].

Die Installation beginnt.



- Wenn das Fenster "Identifizieren" angezeigt wird, geben Sie das Passwort ein und klicken Sie auf die Schaltfläche [Software installieren]. In Mac OS X v10.4 bis 10.6 geben Sie das Passwort ein und klicken Sie auf die Schaltfläche [OK].

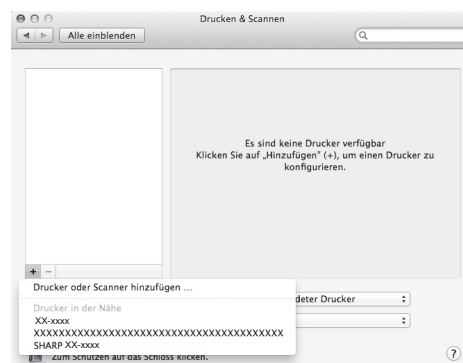
## 9 Wenn der Bildschirm Installation abgeschlossen angezeigt wird, klicken Sie auf die Schaltfläche [Schließen].

Damit ist die Softwareinstallation abgeschlossen. Konfigurieren Sie als nächstes die Druckertreibereinstellungen.

## 10 Klicken Sie im Apple-Menü auf [Systemeinstellungen] (⌘) und wählen Sie [Drucken & Scannen] (🖨️).

- Wenn Sie das Betriebssystem Mac OS X v10.5 bis 10.6 verwenden, klicken Sie im Apple-Menü (🍏) auf [Systemeinstellungen] und wählen Sie [Drucken & Faxen] (🖨️).
- In Mac OS X v10.4 wählen Sie [Dienstprogramme] aus dem Menü [Gehe zu] und doppelklicken Sie auf [Drucker-Dienstprogramm] (🖨️)\*. Falls der Bildschirm zum Hinzufügen eines Druckers erscheint, klicken Sie auf die Schaltfläche [Hinzufügen] und fahren Sie mit Schritt 12 fort.
- \* Wenn Sie zum ersten Mal einen Druckertreiber auf Ihrem Computer installieren, wird ein Bestätigungsfenster angezeigt. Klicken Sie auf die Schaltfläche [Hinzufügen].

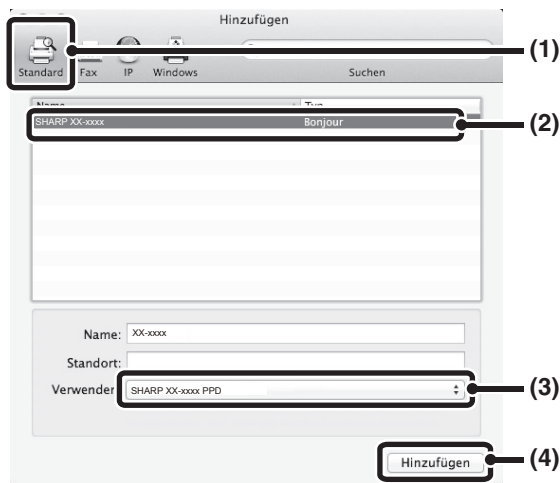
## 11 Klicken Sie auf die Schaltfläche + und wählen Sie "XX-xxxx" aus.



In Mac OS X v10.5 to 10.7, falls der Bildschirm zum Hinzufügen eines Druckers erscheint, klicken Sie auf die Schaltfläche +.

## 12 Konfigurieren Sie den Druckertreiber.

Wenn Sie die IPP-Funktion nutzen wollen, lesen Sie bitte "Drucken bei Verwendung der IPP-Funktion" (Seite 37) über die Konfiguration der Druckertreiber-Einstellungen.



### (1) Klicken Sie auf das Symbol [Standard].

Wenn Sie Mac OS X v10.4 verwenden, klicken Sie auf das Symbol [Standard-Browser].

### (2) Klicken Sie auf das Gerätemodell.

- Verwendung mit AppleTalk:  
Der Name des Gerätemodells erscheint gewöhnlich als [SCxxxxxx]\*.
- Verwendung mit Bonjour:  
Der Name des Gerätemodells erscheint gewöhnlich als [xxxxxx]\*.

\*"xxxxxx" ist eine Folge von Buchstaben, die für den sModellnamen steht.

### (3) Vergewissern Sie sich bitte, dass die PPD-Datei Ihres Modells ausgewählt wurde.

Die PDF-Datei des Geräts wird automatisch ausgewählt.

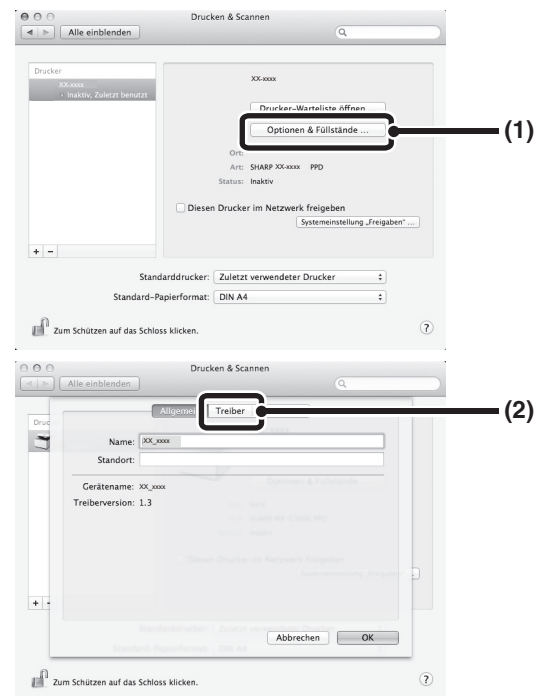
### (4) Klicken Sie auf die Schaltfläche [Hinzufügen].

- Verwendung mit AppleTalk:  
Die PPD-Datei des Geräts wird automatisch gewählt und die im Gerät installierten Peripheriegeräte werden erkannt und automatisch installiert.
- Verwendung mit Bonjour:  
Die Ansicht "Erweiterungsoptionen" wird angezeigt. Wählen Sie die Gerätekonfiguration aus und klicken Sie auf die Schaltfläche [Fortfahren].



Die PPD-Datei wird in den folgenden Ordnern auf der Startdisk installiert.  
[Library] - [Printers] - [PPDs] - [Contents] -  
[Resources] - [de.lproj]

## 13 Klicken Sie auf die Schaltfläche [Optionen & Füllstände] und anschließend auf die Registerkarte [Treiber].



In Mac OS X v10.4 klicken Sie auf den Namen des Geräts und anschließend auf das Symbol [Informationen].

## 14 Wählen Sie die Gerätekonfiguration aus.

Wenn Sie unter (3) in Schritt 12 [Automatisch] gewählt haben, wird die Gerätekonfiguration erkannt und automatisch eingerichtet. Prüfen Sie die konfigurierten Einstellungen, um sich zu vergewissern, dass sie korrekt sind.

### (1) Wählen Sie die am Gerät installierten Optionen aus.

In Mac OS X v10.4 wählen Sie, bevor Sie die Option auswählen, [Installationsoptionen] aus.

### (2) Klicken Sie auf die Schaltfläche [OK].

Wenn Sie Mac OS X v10.4 verwenden, klicken Sie auf die Schaltfläche [Änderungen aktivieren].

### (3) Klicken Sie hier, um das Fenster zu schließen.



Um die installierten Optionen zu überprüfen, können Sie die "Liste aller anwenderspezifischen Einstellungen" ausdrucken. (Beachten Sie jedoch, dass "Kassetten" für die Anzahl der in der Maschine eingesetzten Kassetten eingestellt werden muss.) Informationen zum Ausdrucken der "Liste aller anwenderspezifischen Einstellungen" finden Sie in der Bedienungsanleitung.

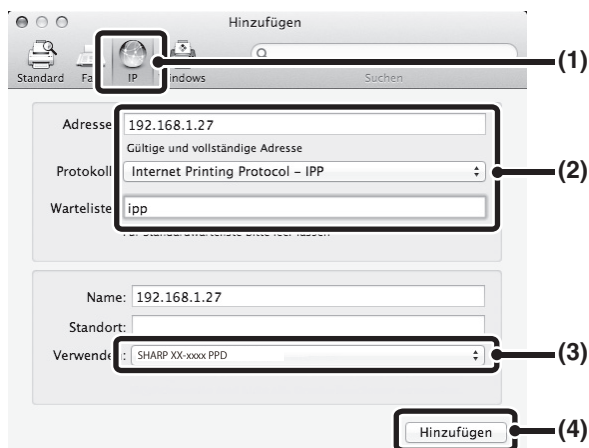
**Damit ist die Konfiguration des Druckertreibers abgeschlossen.**

## ► Drucken bei Verwendung der IPP-Funktion

Das Gerät kann unter Benutzung der IPP-Funktion drucken. Wenn sich das Gerät an einem entfernten Standort befindet, kann diese Funktion anstelle der Fax-Funktion benutzt werden, um ein Bild mit höherer Qualität als beim Fax zu drucken. Falls Sie die IPP-Funktion benutzen möchten, führen Sie die folgenden Schritte aus, um die PDD-Datei auszuwählen, wenn Sie den Druckertreiber konfigurieren (Schritt 12 auf Seite 36).



Je nach Modell ist diese Funktion möglicherweise nicht verfügbar.



### (4) Klicken Sie auf die Schaltfläche [Hinzufügen].

Der Bildschirm zur Gerätekonfiguration wird angezeigt. Stellen Sie sicher, dass die Einstellungen korrekt sind, und klicken Sie auf die Schaltfläche [OK].

Wenn Sie Mac OS X v10.5 bis 10.6 verwenden, klicken Sie auf die Schaltfläche [Fortfahren].

☞ Überprüfen der IP-Adresse des Geräts (Seite 7)

### (1) Klicken Sie auf das Symbol [IP].

Wenn Sie Mac OS X v10.4 verwenden, klicken Sie auf das Symbol [IP-Drucker].

### (2) Wählen Sie [Internet Printing Protocol] in "Protokoll" aus. Geben Sie die Adresse des Gerätes (IP-Adresse oder Domainname) und den Namen der Warteschlange ein.

Geben Sie "ipp" in "Warteliste" ein.

### (3) Wählen Sie unter "Drucken mit" die Option [Wählen Sie einen Treiber aus] (oder [Druckersoftware auswählen]), und klicken Sie auf die PPD-Datei Ihres Modells.

Wenn Sie Mac OS X v 10.4 verwenden, wählen Sie [Sharp] unter "Drucken mit" und klicken auf die PPD-Datei Ihres Modells.

# 4 FEHLERSUCHE


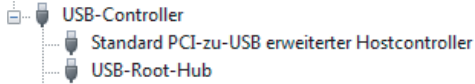
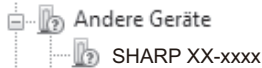
## WENN DIE INSTALLATION NICHT ERFOLGREICH WAR

In diesem Abschnitt finden Sie Lösungen zu möglichen Installationsproblemen. Sie können der folgenden Tabelle die entsprechende Seite entnehmen, auf der etwas zu Ihrer Frage oder Ihrem Problem steht.

- Die Software kann nicht installiert werden. . . . . 38
- Das Gerät wird nicht erkannt (bei Verbindung mit einem Netzwerk). . . . . 38
- Das Plug-and-Play-Fenster wird nicht angezeigt. (USB-Anschluss unter Windows) . . . . . 39
- Der Druckertreiber wird mit Plug-and-Play nicht korrekt installiert (USB-Anschluss unter Windows). . . . 39

Problem	Prüfung	Lösung
<b>Die Software kann nicht installiert werden.</b>	Ist genug freier Speicherplatz auf der Festplatte vorhanden?	Löschen Sie alle nicht erforderlichen Dateien und Anwendungen, um den freien Speicherplatz auf der Festplatte zu vergrößern.
	Verwenden Sie ein nicht unterstütztes Betriebssystem?	Stellen Sie sicher, dass die Software unter dem Betriebssystem ausgeführt werden kann.
<b>Das Gerät wird nicht erkannt (bei Verbindung mit einem Netzwerk).</b>	Ist die IP-Adresse des Geräts konfiguriert?	Wenn die IP-Adresse des Geräts nicht konfiguriert ist, wird das Gerät nicht erkannt. Vergewissern Sie sich, dass die IP-Adresse in den Systemeinstellungen des Geräts (Administrator) unter "Netzwerkeinstellungen" korrekt konfiguriert ist. → Systemeinstellungen (Administrator) > "Netzwerkeinstellungen"
	Ist Ihr Computer mit dem gleichen Netzwerk verbunden wie das Gerät?	Windows: Wenn das Gerät und Ihr Computer nicht mit dem gleichen lokalen Netzwerk verbunden sind, wird das Gerät nicht erkannt. Wenn die beiden mit verschiedenen Teilnetzen verbunden sind, klicken Sie auf die Schaltfläche [Geben Sie die Bedingung an] und geben Sie zum Suchen des Geräts den Gerätenamen (Hostnamen) oder die IP-Adresse ein. Macintosh: Wenn es mehrere AppleTalk-Zonen gibt, wählen Sie aus dem Menü die Zone aus, mit der das Gerät verbunden ist.



Problem	Prüfung	Lösung
<b>Das Gerät wird nicht erkannt (bei Verbindung mit einem Netzwerk).</b>	Ist das Gerät eingeschaltet?	Wenn das Gerät nicht eingeschaltet ist, wird es nicht erkannt. Schalten Sie den Netzschalter ein. (In Windows suchen Sie erneut, nachdem Sie das Gerät eingeschaltet haben.)
	Ist Ihr Computer richtig an das Gerät angeschlossen?	Vergewissern Sie sich, dass das Kabel fest an den LAN-Anschluss Ihres Computers und des Gerätes angeschlossen ist. Überprüfen Sie ebenfalls die Anschlüsse am Netzzugang.  VERBINDEN MIT EINEM NETZWERK (Seite 7)
<b>Das Plug-and-Play-Fenster wird nicht angezeigt. (USB-Anschluss unter Windows)</b>	Ist das Gerät eingeschaltet?	Wenn ein USB-Kabel angeschlossen ist, prüfen Sie nach, ob das Gerät eingeschaltet ist, und dann verbinden Sie ein USB-Kabel mit dem Gerät. Wenn das Gerät nicht eingeschaltet ist, schalten Sie den Netzschalter ein.
	Verfügt Ihr Computer über einen USB-Anschluss?	Überprüfen Sie im Geräte-Manager Ihres Computers, ob eine USB-Schnittstelle verwendet werden kann. (Informationen zum "Geräte-Manager" finden Sie in der Windows-Hilfe.) Wenn ein USB-Anschluss verfügbar ist, wird der Typ Ihres Controller-Chipsatzes und der Root Hub unter "USB-Controller" im "Geräte-Manager" angezeigt. (Die angezeigten Elemente variieren je nach Computer.)  Wenn diese zwei Elemente angezeigt werden, sollte USB verwendet werden können. Wenn neben "USB-Controller" ein gelbes Ausrufezeichen steht oder die beiden Elemente nicht angezeigt werden, lesen Sie bitte in Ihrem Computerhandbuch nach oder wenden Sie sich an den Hersteller Ihres Computers, um einen USB-Anschluss zu ermöglichen, und installieren Sie dann den Druckertreiber neu.
<b>Der Druckertreiber wird mit Plug-and-Play nicht korrekt installiert (USB-Anschluss unter Windows).</b>	Haben Sie das Gerät vor der Installation des Druckertreibers an Ihren Computer angeschlossen?	Wenn das Gerät vor der Installation des Druckertreibers vom Installer mit einem USB-Kabel an Ihren Computer angeschlossen wurde, müssen Sie überprüfen, ob immer noch Informationen über die nicht erfolgreiche Installation im "Geräte-Manager" stehen. (Informationen zum "Geräte-Manager" finden Sie in der Windows-Hilfe.) Wenn der Modellname des Geräts unter "Andere Geräte" im "Geräte-Manager" angezeigt wird, löschen Sie ihn, starten Sie Ihren Computer neu und installieren Sie den Druckertreiber noch einmal. 

---

# ENTFERNEN DER SOFTWARE

---

Zum Entfernen des Druckertreibers oder von Software, die mit dem Installer installiert wurde, gehen Sie wie nachfolgend beschrieben vor.

## Windows

---

### **1** Klicken Sie auf die Schaltfläche [Start] und dann auf [Systemsteuerung].

Unter Windows 8/Server 2012 klicken Sie mit der rechten Maustaste auf das Startfenster (oder streichen Sie vom unteren Rand nach oben), wählen Sie dann [Taskleiste] → [Alle Anwendungen] → [Systemsteuerung].

---

### **2** Klicken Sie auf [Programm deinstallieren].

---

### **3** Wählen Sie die zu löschenden Programme oder Treiber aus.

Weitere Informationen finden Sie im Handbuch oder im Hilfetext des Betriebssystems.

---

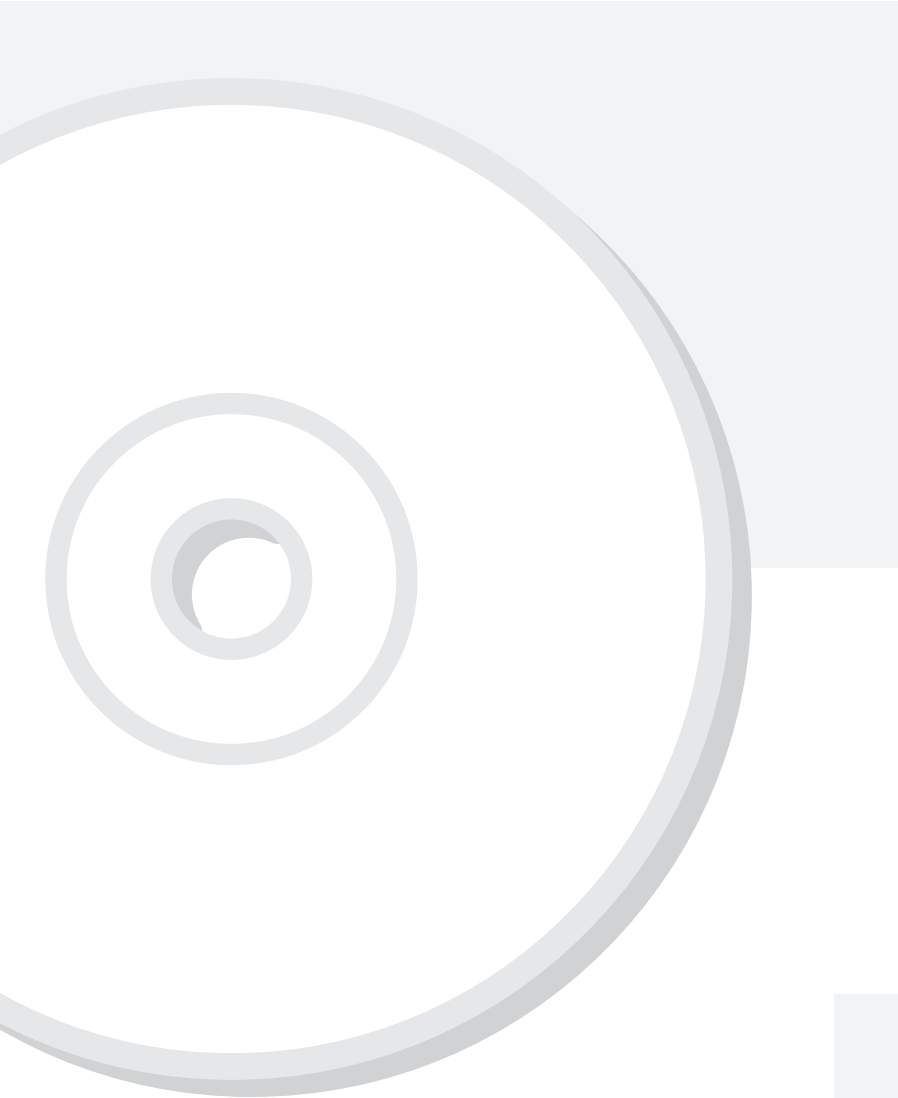
### **4** Starten Sie den Computer neu.

## Mac OS X

---

### **1** Löschen Sie den Drucker, der die PPD-Datei des Gerätes benutzt, aus der Druckerliste.

Wie Sie die Druckerliste anzeigen, finden Sie in Schritt 10 und 11 von "MAC OS X" (Seite 34).



**SHARP®**  
SHARP CORPORATION