

LCD-MONITOR

MODELL

TL-M5200

TL-M4600

EINRICHTUNGS-ANLEITUNG

RS-232C Technische Daten und Befehlseinstellungen 2

Einstellung des Monitornetzwerk-Umfeldes 10

1. Anschließen des Monitors an einen Computer ... 11
2. Einstellung einer IP-Adresse für den Computer ... 12
3. Einrichten eines Netzwerkanschlusses für den Monitor 14

Steuerung des Monitors via LAN 16

- Steuerung des Monitors unter Verwendung des Internet Explorer (Version 5.0 oder später) ... 16
- Bestätigung des Monitorstatus (Status) 17
- Steuerung des Monitors (Control) 17
- Setzen und Einstellung des Monitors (Settings & Adjustments) 18
- Einstellung der Sicherheit (Network – Security) 18
- Ausführung allgemeiner Einstellungen für das Netzwerk (Network – General) 19
- Einstellung für das Senden einer E-Mail im Falle eines Fehlers (Mail – Originator Settings) ... 19
- Einstellung der Fehlereinträge und der Bestimmungsortadressen, an die die E-Mail im Falle des Auftretens eines Fehlers gesandt wird (Mail – Recipient Settings) 20
- Einstellung der Fehlereinträge und der URL, die bei Auftreten eines Fehlers angezeigt werden (Service & Support – Access URL) 20

Einstellung des Monitors für die

- Verwendung von RS-232C oder Telenet ... 21**
- Beim Anschluss über RS-232C 21
- Beim Anschluss über Telenet 22
- SETUP MENU (Konfigurationsmenü) (Hauptmenü) ... 23
- ADVANCED SETUP MENU (Erweitertes Konfigurationsmenü) 23
- Betrachten der Einstelldetailliste ([V]View All Setting) 24
- Eingestellte Einträge 24

- Speichern der Einstellungen und Abbrechen ([S]Save & Quit) 25
- Abbrechen ohne Speichern der Einstellungen ([Q]Quit Unchanged) 25

- IP-Adressen-Einstellung ([1]IP Address) 26
- Teilnetzmasken-Einstellung ([2]Subnet Mask) 26
- Vorgabe-Gateway-Einstellung ([3]Default Gateway) ... 26
- Benutzernamen-Einstellung ([4]User Name) 26
- Passwort-Einstellung ([5]Password) 27
- RS-232C Baudraten-Einstellung ([6]RS-232C Baud Rate) ... 27
- Monitornamen-Einstellung ([7]Monitor Name) 27
- Einstellung des DHCP-Client ([8]DHCP Client) 27
- Abtrennen aller Anschlüsse ([D]Disconnect All) 28
- Öffnen des ADVANCED SETUP MENUS (Erweitertes Konfigurationsmenü) ([A]Advanced Setup) 28

- Einstellung der automatischen Abmeldezeit (ADVANCED[1]Auto Logout Time) 28
- Datenport-Einstellung (ADVANCED[2]Data Port) ... 28
- Ausführung des Netzwerk-Ping-Testes (ADVANCED[5]Network Ping Test) 29
- Einstellung der akzeptierten IP-Adresse (ADVANCED[6]Accept IP Addr (1) – [8]Accept IP Addr (3)) 29
- Akzeptieren aller IP-Adressen (ADVANCED[9]Accept All IP Addr) 29
- Einstellung des Suchports (ADVANCED[0]Search Port) ... 30
- Rückkehr an die Vorgabeeinstellungen (ADVANCED[I]Restore Default Setting) 30
- Rückkehr an das Hauptmenü (ADVANCED[Q]Return to Main Menu) 30

Mehrfachbildschirm 31

- Einrichten des Mehrfachbildschirm Eingangssignal ... 32
- Zurückkehren zur Einrichtung des Mehrfachbildschirms 33
- Hinweise zum Mehrfachbildschirm in Breitbild 34
- Einrichten der Mehrfachbildschirm Steuerung 35

Fehlersuche 39

RS-232C Technische Daten und Befehlseinstellungen

Computer-Steuerung

Sie können einen Computer für die Steuerung des Monitors verwenden, indem Sie ein serielles RS-232C Steuerkabel (Kreuztyp, im Handel erhältlich) an den Monitor anschließen. (Für den Anschluss siehe Seite 20 der Bedienungsanleitung des Monitors.)

Kommunikationsbedingungen

Legen Sie die seriellen Porteinstellungen des Computers so fest, dass sie denen der Tabelle entsprechen.

Signalformat: Entspricht dem RS-232C-Standard.

Paritätsbit: Keine

Baud-Rate*: 9.600 Bps / 115.200 Bps

Stopp-Bit: 1 Bit

Datenlänge: 8 Bit

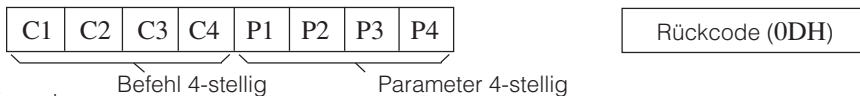
Flusssteuerung: Keine

*Stellen Sie die Baudrate des Monitors auf die gleiche Rate ein, wie sie in dem Computer verwendet wird.

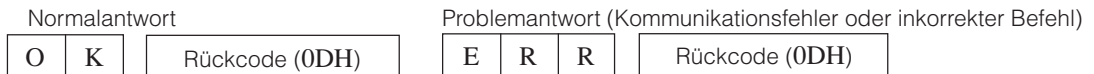
Grundformat

Computerbefehle werden in folgender Reihenfolge gesendet: Befehl, Parameter und Rückcode. Nachdem der Monitor den Computerbefehl ausgeführt hat, sendet er einen Antwortcode an den Computer.

Befehlsformat



Antwortcodeformat



Info

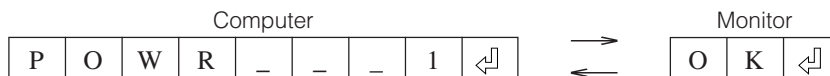
- Bei Steuerung des Monitors mit RS-232C-Befehlen von einem Computer warten Sie mindestens 30 Sekunden nach dem Einschalten, bevor Sie die Befehle senden.
- Nach dem Senden eines Eingabewahl- oder Bildeinstellungsbefehls und Empfang eines „OK“-Antwort kann der Monitor eine kurze Zeit zur Verarbeitung des Befehls benötigen. Wenn ein anderer Befehl gesendet wird, während der Monitor noch den ersten Befehl verarbeitet, kann es sein, dass Sie einen „ERR“-Antwortcode erhalten. In diesem Fall versuchen Sie, den zweiten Befehl erneut zu senden.
- Wenn mehr als ein Code gesendet wird, senden Sie jeden Befehl erst nachdem der Reaktionscode für den vorherigen Befehl vom Computer verifiziert ist.
- „POWR????“, „TABN ___ 1“, „TLTT ___ 1“, „TNAM ___ 1“, „MNRD ___ 1“, „MTN0 ___ 1“, „SNDR ___ 1“
 - Wenn der Monitor die oben erwähnten Sonderbefehle empfängt:
 - * Die Bildschirmanzeige verschwindet nicht.
 - * Der „Automatisch aus“-Timer wird nicht zurückgesetzt.
 - Sonderbefehle sind bei Anwendungen verfügbar, die eine Dauerabfrage erfordern.

Hinweis

- Wenn ein Unterstrichungszeichen (_) in der Parameter-Spalte erscheint, geben Sie eine Leerstelle ein.
- Wenn ein Sternchen (*) in der Parameter-Spalte erscheint, geben Sie einen Wert im angezeigten Bereich unter Steuerinhalte ein.

Befehle

Beispiel: Beim Einschalten des Monitors nehmen Sie folgende Einstellung vor.



STEUERUNGSGEHÄUSE		BEFEHL	PARAMETER	RETOUR	
				Strom EIN	Standby-Modus (Modus 1, Modus 2)
Strom	Strom Ein	P O W R	_ _ _ 1	OK	OK oder ERR
	Stromabschaltung	P O W R	_ _ _ 0	OK oder ERR	OK
	Leistungsstatus	P O W R	? ? ? ?	1	0
Monitorzustand	Monitorzustand	T A B N	_ _ _ 1	0 : Normal 1 : Hohe Temp., 32 : Fehler beim Einschalten der Hintergrundbeleuchtung	0 : Normal 1 : Hohe Temp., 32 : Fehler beim Einschalten der Hintergrundbeleuchtung
Hintergrundbeleuchtungszeit (Stunde)		T L T T	_ _ _ 1	0 – 99999 (Ganzzahl)	
Name	Modellnamenprüfung	T N A M	_ _ _ 1	TLM5200/TLM4600	
	Modellnamenprüfung	M N R D	_ _ _ 1	TL-M5200/TL-M4600	
	Seriennr.-Prüfung	S N R D	_ _ _ 1	Seriennummer	
	Monitornamen-Einstellung 1 (ersten 4 Zeichen) *1	M T N 1	* * * *	OK oder ERR	
	Monitornamen-Einstellung 2 (mittleren 4 Zeichen) *1	M T N 2	* * * *	OK oder ERR	
	Monitornamen-Einstellung 3 (letzten 4 Zeichen) *1	M T N 3	* * * *	OK oder ERR	
	Monitornamen-Kontrolle	M T N 0	_ _ _ 1	Monitorname (Max. 12 Zeichen)	
Eingang Änderung	COMPUTER 1	I R G B	_ _ _ 1	OK oder ERR	ERR
	COMPUTER 2	I R G B	_ _ _ 2	OK oder ERR	ERR
	DVI	I R G B	_ _ _ 3	OK oder ERR	ERR
	HDMI	I R G B	_ _ _ 4	OK oder ERR	ERR
	S-VIDEO	I V E D	_ _ _ 1	OK oder ERR	ERR
	VIDEO	I V E D	_ _ _ 2	OK oder ERR	ERR
	Eingang RGB-Prüfung	I R G B	? ? ? ?	1: COMPUTER 1, 2: COMPUTER 2, 3: DVI, 4: HDMI, ERR	ERR
	Eingang Videoprüfung	I V E D	? ? ? ?	1: S-VIDEO, 2: VIDEO, ERR	ERR
	Eingang Modusprüfung	I M O D	? ? ? ?	1: RGB, 2: VIDEO	ERR
	Eingang Prüfung	I C H K	? ? ? ?	1: COMPUTER 1, 2: COMPUTER 2, 3: DVI, 4: HDMI, 5: S-VIDEO, 6: VIDEO	ERR
Laut	Laut (0 – 60)	V O L A	_ _ _ *	OK oder ERR	ERR
	Lautstärke höher/niedriger (-10 – +10)	V O U D	_ _ _ *	OK oder ERR	ERR
Stmhalt (Nur Ton)	Ein	M U T E	_ _ _ 1	OK oder ERR	ERR
	Aus	M U T E	_ _ _ 0	OK oder ERR	ERR
AV-Stmhalt	Ein	I M B K	_ _ _ 1	OK oder ERR	ERR
	Aus	I M B K	_ _ _ 0	OK oder ERR	ERR
Standbild	Ein	F R E Z	_ _ _ 1	OK oder ERR	ERR
	Aus	F R E Z	_ _ _ 0	OK oder ERR	ERR
Auto-Sync	Auto-Sync-Start	A D J S	_ _ _ 1	OK oder ERR	ERR
Größe ändern	COMPUTER 1	Normal (Computer)	R A S R	_ _ _ 1	OK oder ERR
		Voll	R A S R	_ _ _ 2	OK oder ERR
		Punkt für Punkt (Computer) / Normal (Video)	R A S R	_ _ _ 3	OK oder ERR
		Strecken (Video)	R A S R	_ _ _ 4	OK oder ERR
		Kino 16:9 (Video)	R A S R	_ _ _ 5	OK oder ERR
		Kino 14:9 (Video)	R A S R	_ _ _ 7	OK oder ERR
		Zoom 14:9 (Video)	R A S R	_ _ _ 12	OK oder ERR

RS-232C Technische Daten und Befehlseinstellungen

STEUERUNGSMENÜE			BEBEHL	PARAMETER	RETOUR				
					Strom EIN	Standby-Modus (Modus 1, Modus 2)			
Größe ändern	COMPUTER 2	Normal (Computer)	R	B	S	R	— — — 1	OK oder ERR	ERR
		Voll	R	B	S	R	— — — 2	OK oder ERR	ERR
		Punkt für Punkt (Computer) / Normal (Video)	R	B	S	R	— — — 3	OK oder ERR	ERR
		Strecken (Video)	R	B	S	R	— — — 4	OK oder ERR	ERR
		Kino 16:9 (Video)	R	B	S	R	— — — 5	OK oder ERR	ERR
		Kino 14:9 (Video)	R	B	S	R	— — — 7	OK oder ERR	ERR
		Zoom 14:9 (Video)	R	B	S	R	— — 1 2	OK oder ERR	ERR
	DVI	Normal (Computer)	R	C	S	R	— — — 1	OK oder ERR	ERR
		Voll	R	C	S	R	— — — 2	OK oder ERR	ERR
		Punkt für Punkt (Computer) / Normal (Video)	R	C	S	R	— — — 3	OK oder ERR	ERR
		Strecken (Video)	R	C	S	R	— — — 4	OK oder ERR	ERR
		Kino 16:9 (Video)	R	C	S	R	— — — 5	OK oder ERR	ERR
		Kino 14:9 (Video)	R	C	S	R	— — — 7	OK oder ERR	ERR
		Zoom 14:9 (Video)	R	C	S	R	— — 1 2	OK oder ERR	ERR
	HDMI	Normal (Computer)	R	D	S	R	— — — 1	OK oder ERR	ERR
		Voll	R	D	S	R	— — — 2	OK oder ERR	ERR
		Punkt für Punkt (Computer) / Normal (Video)	R	D	S	R	— — — 3	OK oder ERR	ERR
		Strecken (Video)	R	D	S	R	— — — 4	OK oder ERR	ERR
		Kino 16:9 (Video)	R	D	S	R	— — — 5	OK oder ERR	ERR
		Kino 14:9 (Video)	R	D	S	R	— — — 7	OK oder ERR	ERR
		Zoom 14:9 (Video)	R	D	S	R	— — 1 2	OK oder ERR	ERR
	S-VIDEO	Voll	R	A	S	V	— — — 2	OK oder ERR	ERR
		Normal	R	A	S	V	— — — 3	OK oder ERR	ERR
		Strecken	R	A	S	V	— — — 4	OK oder ERR	ERR
		Kino 16:9	R	A	S	V	— — — 5	OK oder ERR	ERR
		Kino 14:9	R	A	S	V	— — — 7	OK oder ERR	ERR
		Zoom 14:9	R	A	S	V	— — 1 2	OK oder ERR	ERR
		Voll	R	B	S	V	— — — 2	OK oder ERR	ERR
	VIDEO	Normal	R	B	S	V	— — — 3	OK oder ERR	ERR
		Strecken	R	B	S	V	— — — 4	OK oder ERR	ERR
		Kino 16:9	R	B	S	V	— — — 5	OK oder ERR	ERR
		Kino 14:9	R	B	S	V	— — — 7	OK oder ERR	ERR
		Zoom 14:9	R	B	S	V	— — 1 2	OK oder ERR	ERR
COMPUTER 1-EINGANG	Bildmodus	Standard	R	A	P	S	— — 1 0	OK oder ERR	ERR
		Präsentation	R	A	P	S	— — 1 1	OK oder ERR	ERR
		Film	R	A	P	S	— — 1 2	OK oder ERR	ERR
		Spiele	R	A	P	S	— — 1 3	OK oder ERR	ERR
		sRGB	R	A	P	S	— — 1 4	OK oder ERR	ERR
	OPC	Aus	R	A	O	C	— — — 0	OK oder ERR	ERR
		Ein	R	A	O	C	— — — 1	OK oder ERR	ERR
		Ein (Display)	R	A	O	C	— — — 2	OK oder ERR	ERR
	Hintergrundbel	-16 – +16	R	A	B	L	— * * *	OK oder ERR	ERR
	Kontrast	0 – +40	R	A	P	I	— * * *	OK oder ERR	ERR
	Helligkeit	-30 – +30	R	A	B	R	— * * *	OK oder ERR	ERR
	Farbe	-30 – +30	R	A	C	O	— * * *	OK oder ERR	ERR
	Tönung	-30 – +30	R	A	T	I	— * * *	OK oder ERR	ERR
	Schärfe	-10 – +10	R	A	S	H	— * * *	OK oder ERR	ERR
	Rot	-30 – +30	R	A	R	D	— * * *	OK oder ERR	ERR
	Grün	-30 – +30	R	A	G	N	— * * *	OK oder ERR	ERR
	Blau	-30 – +30	R	A	B	E	— * * *	OK oder ERR	ERR
	Farb Temp	-2 – +2	R	A	C	T	— — * *	OK oder ERR	ERR
	Rauschunterdrückung	Aus	R	A	N	R	— — — 0	OK oder ERR	ERR
		Stufe1	R	A	N	R	— — — 1	OK oder ERR	ERR
		Stufe2	R	A	N	R	— — — 2	OK oder ERR	ERR
	Film-Modus	Aus	R	A	F	M	— — — 0	OK oder ERR	ERR
		Ein	R	A	F	M	— — — 1	OK oder ERR	ERR
	Schwarzwert	Aus	R	A	B	A	— — — 0	OK oder ERR	ERR
		Ein	R	A	B	A	— — — 1	OK oder ERR	ERR
	Schwarz/Weiß	Aus	R	A	M	N	— — — 0	OK oder ERR	ERR
		Ein	R	A	M	N	— — — 1	OK oder ERR	ERR
	Bildeinstellung	Zurücksetzen	R	A	R	E	— — — 1	OK oder ERR	ERR
	Signaltyp	Auto	I	A	S	I	— — — 0	OK oder ERR	ERR
		RGB	I	A	S	I	— — — 1	OK oder ERR	ERR
		Komponente	I	A	S	I	— — — 2	OK oder ERR	ERR

RS-232C Technische Daten und Befehlseinstellungen

STEUERUNGSMENÜ			BEFEHL	PARAMETER	RETOUR	
					Strom EIN	Standby-Modus (Modus 1, Modus 2)
COMPUTER 2-EINGANG	Bildmodus	Standard	R B P S	- - 1 0	OK oder ERR	ERR
		Präsentation	R B P S	- - 1 1	OK oder ERR	ERR
		Film	R B P S	- - 1 2	OK oder ERR	ERR
		Spiele	R B P S	- - 1 3	OK oder ERR	ERR
		sRGB	R B P S	- - 1 4	OK oder ERR	ERR
	OPC	Aus	R B O C	- - 0	OK oder ERR	ERR
		Ein	R B O C	- - 1	OK oder ERR	ERR
		Ein (Display)	R B O C	- - 2	OK oder ERR	ERR
	Hintergrundbel	-16 – +16	R B B L	- * * *	OK oder ERR	ERR
	Kontrast	0 – +40	R B P I	- * * *	OK oder ERR	ERR
	Helligkeit	-30 – +30	R B B R	- * * *	OK oder ERR	ERR
	Farbe	-30 – +30	R B C O	- * * *	OK oder ERR	ERR
	Tönung	-30 – +30	R B T I	- * * *	OK oder ERR	ERR
	Schärfe	-10 – +10	R B S H	- * * *	OK oder ERR	ERR
	Rot	-30 – +30	R B R D	- * * *	OK oder ERR	ERR
	Grün	-30 – +30	R B G N	- * * *	OK oder ERR	ERR
	Blau	-30 – +30	R B B E	- * * *	OK oder ERR	ERR
	Farb Temp	-2 – +2	R B C T	- * * *	OK oder ERR	ERR
	Rauschunterdrückung	Aus	R B N R	- - 0	OK oder ERR	ERR
		Stufe1	R B N R	- - 1	OK oder ERR	ERR
		Stufe2	R B N R	- - 2	OK oder ERR	ERR
	Film-Modus	Aus	R B F M	- - 0	OK oder ERR	ERR
		Ein	R B F M	- - 1	OK oder ERR	ERR
	Schwarzwert	Aus	R B B A	- - 0	OK oder ERR	ERR
		Ein	R B B A	- - 1	OK oder ERR	ERR
	Schwarz/Weiß	Aus	R B M N	- - 0	OK oder ERR	ERR
		Ein	R B M N	- - 1	OK oder ERR	ERR
	Bildeinstellung Zurücksetzen		R B R E	- - 1	OK oder ERR	ERR
	Signaltyp	Auto	I B S I	- - 0	OK oder ERR	ERR
		RGB	I B S I	- - 1	OK oder ERR	ERR
		Komponente	I B S I	- - 2	OK oder ERR	ERR
DVI-EINGANG	Bildmodus	Standard	R C P S	- - 1 0	OK oder ERR	ERR
		Präsentation	R C P S	- - 1 1	OK oder ERR	ERR
		Film	R C P S	- - 1 2	OK oder ERR	ERR
		Spiele	R C P S	- - 1 3	OK oder ERR	ERR
		sRGB	R C P S	- - 1 4	OK oder ERR	ERR
	OPC	Aus	R C O C	- - 0	OK oder ERR	ERR
		Ein	R C O C	- - 1	OK oder ERR	ERR
		Ein (Display)	R C O C	- - 2	OK oder ERR	ERR
	Hintergrundbel	-16 – +16	R C B L	- * * *	OK oder ERR	ERR
	Kontrast	0 – +40	R C P I	- * * *	OK oder ERR	ERR
	Helligkeit	-30 – +30	R C B R	- * * *	OK oder ERR	ERR
	Farbe	-30 – +30	R C C O	- * * *	OK oder ERR	ERR
	Tönung	-30 – +30	R C T I	- * * *	OK oder ERR	ERR
	Schärfe	-10 – +10	R C S H	- * * *	OK oder ERR	ERR
	Rot	-30 – +30	R C R D	- * * *	OK oder ERR	ERR
	Grün	-30 – +30	R C G N	- * * *	OK oder ERR	ERR
	Blau	-30 – +30	R C B E	- * * *	OK oder ERR	ERR
	Farb Temp	-2 – +2	R C C T	- * * *	OK oder ERR	ERR
	Rauschunterdrückung	Aus	R C N R	- - 0	OK oder ERR	ERR
		Stufe1	R C N R	- - 1	OK oder ERR	ERR
		Stufe2	R C N R	- - 2	OK oder ERR	ERR
	Film-Modus	Aus	R C F M	- - 0	OK oder ERR	ERR
		Ein	R C F M	- - 1	OK oder ERR	ERR
	Schwarzwert	Aus	R C B A	- - 0	OK oder ERR	ERR
		Ein	R C B A	- - 1	OK oder ERR	ERR
	Schwarz/Weiß	Aus	R C M N	- - 0	OK oder ERR	ERR
		Ein	R C M N	- - 1	OK oder ERR	ERR
	Bildeinstellung Zurücksetzen		R C R E	- - 1	OK oder ERR	ERR
	Signaltyp	Dig.-PC-RGB	I C S I	- - 3	OK oder ERR	ERR
		Dig.-PC.Kom.	I C S I	- - 4	OK oder ERR	ERR
		Dig.-Vd.-RGB	I C S I	- - 5	OK oder ERR	ERR
		Dig.-Vd.-Kom.	I C S I	- - 6	OK oder ERR	ERR
	Dynamischer Bereich	Auto	H M C D	- - 0	OK oder ERR	ERR
		Standard	H M C D	- - 1	OK oder ERR	ERR
		Verstärkt	H M C D	- - 2	OK oder ERR	ERR

RS-232C Technische Daten und Befehlseinstellungen

STEUERUNGSMENÜ			BEFEHL	PARAMETER	RETOUR		
					Strom EIN	Standby-Modus (Modus 1, Modus 2)	
HDMI-EINGANG	Bildmodus	Standard	R D P S	— 1 0	OK oder ERR	ERR	
		Präsentation	R D P S	— 1 1	OK oder ERR	ERR	
		Film	R D P S	— 1 2	OK oder ERR	ERR	
		Spiele	R D P S	— 1 3	OK oder ERR	ERR	
		sRGB	R D P S	— 1 4	OK oder ERR	ERR	
	OPC	Aus	R D O C	— — 0	OK oder ERR	ERR	
		Ein	R D O C	— — 1	OK oder ERR	ERR	
		Ein (Display)	R D O C	— — 2	OK oder ERR	ERR	
	Hintergrundbel	-16 – +16	R D B L	— * * *	OK oder ERR	ERR	
	Kontrast	0 – +40	R D P I	— * * *	OK oder ERR	ERR	
	Helligkeit	-30 – +30	R D B R	— * * *	OK oder ERR	ERR	
	Farbe	-30 – +30	R D C O	— * * *	OK oder ERR	ERR	
	Tönung	-30 – +30	R D T I	— * * *	OK oder ERR	ERR	
	Schärfe	-10 – +10	R D S H	— * * *	OK oder ERR	ERR	
	Rot	-30 – +30	R D R D	— * * *	OK oder ERR	ERR	
	Grün	-30 – +30	R D G N	— * * *	OK oder ERR	ERR	
	Blau	-30 – +30	R D B E	— * * *	OK oder ERR	ERR	
	Farb Temp	-2 – +2	R D C T	— — * *	OK oder ERR	ERR	
	Rauschunterdrückung	Aus	R D N R	— — 0	OK oder ERR	ERR	
		Stufe1	R D N R	— — 1	OK oder ERR	ERR	
		Stufe2	R D N R	— — 2	OK oder ERR	ERR	
	Film-Modus	Aus	R D F M	— — 0	OK oder ERR	ERR	
		Ein	R D F M	— — 1	OK oder ERR	ERR	
	Schwarzwert	Aus	R D B A	— — 0	OK oder ERR	ERR	
		Ein	R D B A	— — 1	OK oder ERR	ERR	
	Schwarz/Weiß	Aus	R D M N	— — 0	OK oder ERR	ERR	
		Ein	R D M N	— — 1	OK oder ERR	ERR	
	Bildeinstellung Zurücksetzen		R D R E	— — 1	OK oder ERR	ERR	
	Signaltyp	Auto	I D S I	— — 2 0	OK oder ERR	ERR	
		RGB	I D S I	— — 5	OK oder ERR	ERR	
		YCbCr4:4:4	I D S I	— — 7	OK oder ERR	ERR	
		YCbCr4:2:2	I D S I	— — 8	OK oder ERR	ERR	
	Dynamischer Bereich	Auto	H M D D	— — 0	OK oder ERR	ERR	
		Standard	H M D D	— — 1	OK oder ERR	ERR	
		Verstärkt	H M D D	— — 2	OK oder ERR	ERR	
	Farbraum	Auto	H M D C	— — 0	OK oder ERR	ERR	
		ITU601	H M D C	— — 1	OK oder ERR	ERR	
		ITU709	H M D C	— — 2	OK oder ERR	ERR	
	S-VIDEO-EINGANG	Bildmodus	Standard	V A P S	— 1 0	OK oder ERR	ERR
			Präsentation	V A P S	— 1 1	OK oder ERR	ERR
Film			V A P S	— 1 2	OK oder ERR	ERR	
Spiele			V A P S	— 1 3	OK oder ERR	ERR	
sRGB			V A P S	— 1 4	OK oder ERR	ERR	
OPC		Aus	V A O C	— — 0	OK oder ERR	ERR	
		Ein	V A O C	— — 1	OK oder ERR	ERR	
		Ein (Display)	V A O C	— — 2	OK oder ERR	ERR	
Hintergrundbel		-16 – +16	V A B L	— * * *	OK oder ERR	ERR	
Kontrast		0 – +40	V A P I	— * * *	OK oder ERR	ERR	
Helligkeit		-30 – +30	V A B R	— * * *	OK oder ERR	ERR	
Farbe		-30 – +30	V A C O	— * * *	OK oder ERR	ERR	
Tönung		-30 – +30	V A T I	— * * *	OK oder ERR	ERR	
Schärfe		-10 – +10	V A S H	— * * *	OK oder ERR	ERR	
Rot		-30 – +30	V A R D	— * * *	OK oder ERR	ERR	
Grün		-30 – +30	V A G N	— * * *	OK oder ERR	ERR	
Blau		-30 – +30	V A B E	— * * *	OK oder ERR	ERR	
Farb Temp		-2 – +2	V A C T	— — * *	OK oder ERR	ERR	
Rauschunterdrückung		Aus	V A N R	— — 0	OK oder ERR	ERR	
		Stufe1	V A N R	— — 1	OK oder ERR	ERR	
		Stufe2	V A N R	— — 2	OK oder ERR	ERR	
Film-Modus		Aus	V A F M	— — 0	OK oder ERR	ERR	
		Ein	V A F M	— — 1	OK oder ERR	ERR	
Schwarzwert		Aus	V A B A	— — 0	OK oder ERR	ERR	
		Ein	V A B A	— — 1	OK oder ERR	ERR	
3D-Y/C		Aus	V A Y C	— — 0	OK oder ERR	ERR	
		Schnell	V A Y C	— — 1	OK oder ERR	ERR	
		Standard	V A Y C	— — 2	OK oder ERR	ERR	
		Langsam	V A Y C	— — 3	OK oder ERR	ERR	
Schwarz/Weiß		Aus	V A M N	— — 0	OK oder ERR	ERR	
		Ein	V A M N	— — 1	OK oder ERR	ERR	
Bildeinstellung Zurücksetzen			V A R E	— — 1	OK oder ERR	ERR	

RS-232C Technische Daten und Befehlseinstellungen

STEUERUNGSMENÜE			BEFEHL	PARAMETER	RETOUR	
					Strom EIN	Standby-Modus (Modus 1, Modus 2)
VIDEO-EINGANG	Bildmodus	Standard	V B P S	— — 1 0	OK oder ERR	ERR
		Präsentation	V B P S	— — 1 1	OK oder ERR	ERR
		Film	V B P S	— — 1 2	OK oder ERR	ERR
		Spieler	V B P S	— — 1 3	OK oder ERR	ERR
	OPC	Aus	V B O C	— — — 0	OK oder ERR	ERR
		Ein	V B O C	— — — 1	OK oder ERR	ERR
		Ein (Display)	V B O C	— — — 2	OK oder ERR	ERR
	Hintergrundbel	-16 – +16	V B B L	— * * *	OK oder ERR	ERR
	Kontrast	0 – +40	V B P I	— * * *	OK oder ERR	ERR
	Helligkeit	-30 – +30	V B B R	— * * *	OK oder ERR	ERR
	Farbe	-30 – +30	V B C O	— * * *	OK oder ERR	ERR
	Tönung	-30 – +30	V B T I	— * * *	OK oder ERR	ERR
	Schärfe	-10 – +10	V B S H	— * * *	OK oder ERR	ERR
	Rot	-30 – +30	V B R D	— * * *	OK oder ERR	ERR
	Grün	-30 – +30	V B G N	— * * *	OK oder ERR	ERR
	Blau	-30 – +30	V B B E	— * * *	OK oder ERR	ERR
	Farb Temp	-2 – +2	V B C T	— — — *	OK oder ERR	ERR
	Rauschunterdrückung	Aus	V B N R	— — — 0	OK oder ERR	ERR
		Stufe1	V B N R	— — — 1	OK oder ERR	ERR
		Stufe2	V B N R	— — — 2	OK oder ERR	ERR
	Film-Modus	Aus	V B F M	— — — 0	OK oder ERR	ERR
		Ein	V B F M	— — — 1	OK oder ERR	ERR
	Schwarzwert	Aus	V B B A	— — — 0	OK oder ERR	ERR
		Ein	V B B A	— — — 1	OK oder ERR	ERR
	3D-Y/C	Aus	V B Y C	— — — 0	OK oder ERR	ERR
		Schnell	V B Y C	— — — 1	OK oder ERR	ERR
		Standard	V B Y C	— — — 2	OK oder ERR	ERR
		Langsam	V B Y C	— — — 3	OK oder ERR	ERR
	Schwarz/Weiß	Aus	V B M N	— — — 0	OK oder ERR	ERR
		Ein	V B M N	— — — 1	OK oder ERR	ERR
	Bildeinstellung Zurücksetzen		V B R E	— — — 1	OK oder ERR	ERR
Bildlage	H-Position	-10 – +10	I A H P	— * * *	OK oder ERR	ERR
	V-Position	-20 – +20	I A V P	— * * *	OK oder ERR	ERR
	Bildeinstellung Zurücksetzen		I A R E	— — — 1	OK oder ERR	ERR
Fein-Sync	Takt	-90 – +90	I N C L	— * * *	OK oder ERR	ERR
	Phase	0 – +15	I N P H	— * * *	OK oder ERR	ERR
	H-Position	-90 – +90	I A H P	— * * *	OK oder ERR	ERR
	V-Position	-60 – +60	I A V P	— * * *	OK oder ERR	ERR
	Fein-Sync. Einstellungszurücksetzung		I A R E	— — — 1	OK oder ERR	ERR
RGB-Frequenzprüfung	Horizontal		T F R Q	— — — 1	kHz (***,* oder ERR)	ERR
	Vertikal		T F R Q	— — — 2	Hz (***,* oder ERR)	ERR
HDMI-Setup	Autoviewer	Aus	H M D W	— — — 0	OK oder ERR	ERR
		Ein	H M D W	— — — 1	OK oder ERR	ERR
	Audiowahl	Digital	H M D A	— — — 0	OK oder ERR	ERR
		Analog	H M D A	— — — 1	OK oder ERR	ERR
Ton	Balance	-30 – +30	A A B L	— * * *	OK oder ERR	ERR
	Höhen	-15 – +15	A A T E	— * * *	OK oder ERR	ERR
	Bass	-15 – +15	A A B A	— * * *	OK oder ERR	ERR
	Audio Einstellungszurücksetzung		A A R E	— — — 1	OK oder ERR	ERR
Audio Ausgang	FAO		A O U T	— — — 1	OK oder ERR	ERR
	VAO		A O U T	— — — 2	OK oder ERR	ERR
Bereitschaftsmodus	Modus1		S T B Y	— — — 1	OK oder ERR	ERR
	Modus2		S T B Y	— — — 2	OK oder ERR	ERR
	Modus3		S T B Y	— — — 3	OK oder ERR	ERR
Neustart-Auto	Ein		A R E S	— — — 1	OK oder ERR	ERR
	Aus		A R E S	— — — 0	OK oder ERR	ERR
Stromversorgung	Aus		P W M N	— — — 0	OK oder ERR	ERR
	Modus1		P W M N	— — — 1	OK oder ERR	ERR
	Modus2		P W M N	— — — 2	OK oder ERR	ERR
Auto System aus	Aus		A P O W	— — — 0	OK oder ERR	ERR
	30 Min.		A P O W	— — 3 0	OK oder ERR	ERR
	180 Min. (3 stunden)		A P O W	— 1 8 0	OK oder ERR	ERR
Ecology	Ja		E C L S	— — — 1	OK oder ERR	ERR
CC-Untertitel	Aus		C L C A	— — — 0	OK oder ERR	ERR
	CC1		C L C A	— — — 1	OK oder ERR	ERR
	CC2		C L C A	— — — 2	OK oder ERR	ERR
	Text1		C L C A	— — — 3	OK oder ERR	ERR
	Text2		C L C A	— — — 4	OK oder ERR	ERR

RS-232C Technische Daten und Befehlseinstellungen

STEUERUNGSMENÜE		BEBEHL	PARAMETER	RETOUR	
				Strom EIN	Standby-Modus (Modus 1, Modus 2)
Videosystem	Auto	M E S Y	— — — 1	OK oder ERR	ERR
	PAL	M E S Y	— — — 2	OK oder ERR	ERR
	SECAM	M E S Y	— — — 3	OK oder ERR	ERR
	NTSC4.43	M E S Y	— — — 4	OK oder ERR	ERR
	NTSC3.58	M E S Y	— — — 5	OK oder ERR	ERR
	PAL_60	M E S Y	— — — 8	OK oder ERR	ERR
Hintergrundauswahl	Blau	I M B G	— — — 3	OK oder ERR	ERR
	Kein	I M B G	— — — 4	OK oder ERR	ERR
LED	Aus	L E D S	— — — 0	OK oder ERR	ERR
	Ein	L E D S	— — — 1	OK oder ERR	ERR
Einsch.-Verzögerung	Verzögerungszeit (0-100 Sek.)	P O W D	— * * *	OK oder ERR	ERR
Bildflip	Rückwärts	Aus	I M R E	— — — 0	OK oder ERR
		Ein	I M R E	— — — 1	OK oder ERR
	Invertieren	Aus	I M I N	— — — 0	OK oder ERR
		Ein	I M I N	— — — 1	OK oder ERR
Tastensperren-Funktion	Hauptschlüssel	Aus	K E Y L	— — — 0	OK oder ERR
		Stufe1	K E Y L	— — — 1	OK oder ERR
		Stufe2	K E Y L	— — — 2	OK oder ERR
	Fernbedienung	Aus	R M C L	— — — 0	OK oder ERR
		Stufe1	R M C L	— — — 1	OK oder ERR
		Stufe2	R M C L	— — — 2	OK oder ERR
Eingänge einst.	COMPUTER 1	Aus	R A S I	— — — 0	OK oder ERR
		Ein	R A S I	— — — 1	OK oder ERR
	COMPUTER 2	Aus	R B S I	— — — 0	OK oder ERR
		Ein	R B S I	— — — 1	OK oder ERR
	DVI	Aus	R C S I	— — — 0	OK oder ERR
		Ein	R C S I	— — — 1	OK oder ERR
	HDMI	Aus	R D S I	— — — 0	OK oder ERR
		Ein	R D S I	— — — 1	OK oder ERR
	S-VIDEO	Aus	V A S I	— — — 0	OK oder ERR
		Ein	V A S I	— — — 1	OK oder ERR
	VIDEO	Aus	V B S I	— — — 0	OK oder ERR
		Ein	V B S I	— — — 1	OK oder ERR
Eingangskennung	COMPUTER 1	(ersten 3 Zeichen)	R A L B 1 * * *	OK oder ERR	ERR
		(mittleren 3 Zeichen)	R A L B 2 * * *	OK oder ERR	ERR
		(letzten 3 Zeichen)	R A L B 3 * * *	OK oder ERR	ERR
	COMPUTER 2	(ersten 3 Zeichen)	R B L B 1 * * *	OK oder ERR	ERR
		(mittleren 3 Zeichen)	R B L B 2 * * *	OK oder ERR	ERR
		(letzten 3 Zeichen)	R B L B 3 * * *	OK oder ERR	ERR
	DVI	(ersten 3 Zeichen)	R C L B 1 * * *	OK oder ERR	ERR
		(mittleren 3 Zeichen)	R C L B 2 * * *	OK oder ERR	ERR
		(letzten 3 Zeichen)	R C L B 3 * * *	OK oder ERR	ERR
	HDMI	Auto	H D L B	— — — 0	OK oder ERR
		Manuell	H D L B	— — — 1	OK oder ERR
		(ersten 3 Zeichen)	R D L B 1 * * *	OK oder ERR	ERR
		(mittleren 3 Zeichen)	R D L B 2 * * *	OK oder ERR	ERR
		(letzten 3 Zeichen)	R D L B 3 * * *	OK oder ERR	ERR
	S-VIDEO	(ersten 3 Zeichen)	V A L B 1 * * *	OK oder ERR	ERR
		(mittleren 3 Zeichen)	V A L B 2 * * *	OK oder ERR	ERR
		(letzten 3 Zeichen)	V A L B 3 * * *	OK oder ERR	ERR
	VIDEO	(ersten 3 Zeichen)	V B L B 1 * * *	OK oder ERR	ERR
		(mittleren 3 Zeichen)	V B L B 2 * * *	OK oder ERR	ERR
		(letzten 3 Zeichen)	V B L B 3 * * *	OK oder ERR	ERR
Sprache	English	M E L A	— — — 1	OK oder ERR	ERR
	Deutsch	M E L A	— — — 2	OK oder ERR	ERR
	Español	M E L A	— — — 3	OK oder ERR	ERR
	Nederlands	M E L A	— — — 4	OK oder ERR	ERR
	Français	M E L A	— — — 5	OK oder ERR	ERR
	Italiano	M E L A	— — — 6	OK oder ERR	ERR
	日本語	M E L A	— — — 8	OK oder ERR	ERR
	Master & Slave	S T A K	— — — 0	OK oder ERR	ERR
Master & Slave	Master	S T A K	— — — 1	OK oder ERR	ERR
	Slave	S T A K	— — — 2	OK oder ERR	ERR
P&P (Geteilter Bildschirm)	Aus	P O T P	— — — 0	OK oder ERR	ERR
	Ein	P O T P	— — — 1	OK oder ERR	ERR

RS-232C Technische Daten und Befehlseinstellungen

STEUERUNGSMENÜE			BEFEHL		PARAMETER		RETOUR		
							Strom EIN	Standby-Modus (Modus 1, Modus 2)	
P&P Hauptauswahl	Links *2		P	O	T	M	— — — 1	OK oder ERR	ERR
	Rechts *2		P	O	T	M	— — — 2	OK oder ERR	ERR
Alles Reset			A	L	R	E	— — — 1	OK oder ERR	ERR
Timer Aus	Timer Aus	0–12	O	F	T	M	— — * *	OK oder ERR	ERR
Mehrfachbildschirm *3	Status	Aus	W	A	L	S	— — — 0	OK oder ERR	ERR
		2x1	W	A	L	S	0 2 0 1	OK oder ERR	ERR
		3x1	W	A	L	S	0 3 0 1	OK oder ERR	ERR
		4x1	W	A	L	S	0 4 0 1	OK oder ERR	ERR
		2x2	W	A	L	S	0 2 0 2	OK oder ERR	ERR
		3x3	W	A	L	S	0 3 0 3	OK oder ERR	ERR
		4x4	W	A	L	S	0 4 0 4	OK oder ERR	ERR
	Screen Position	1–1	W	A	L	P	0 1 0 1	OK oder ERR	ERR
		1–2	W	A	L	P	0 1 0 2	OK oder ERR	ERR
		1–3	W	A	L	P	0 1 0 3	OK oder ERR	ERR
		1–4	W	A	L	P	0 1 0 4	OK oder ERR	ERR
		2–1	W	A	L	P	0 2 0 1	OK oder ERR	ERR
		2–2	W	A	L	P	0 2 0 2	OK oder ERR	ERR
		2–3	W	A	L	P	0 2 0 3	OK oder ERR	ERR
		2–4	W	A	L	P	0 2 0 4	OK oder ERR	ERR
		3–1	W	A	L	P	0 3 0 1	OK oder ERR	ERR
		3–2	W	A	L	P	0 3 0 2	OK oder ERR	ERR
		3–3	W	A	L	P	0 3 0 3	OK oder ERR	ERR
		3–4	W	A	L	P	0 3 0 4	OK oder ERR	ERR
		4–1	W	A	L	P	0 4 0 1	OK oder ERR	ERR
		4–2	W	A	L	P	0 4 0 2	OK oder ERR	ERR
		4–3	W	A	L	P	0 4 0 3	OK oder ERR	ERR
		4–4	W	A	L	P	0 4 0 4	OK oder ERR	ERR
		H-Kante	0 – 30	W	A	S	H	— — * *	OK oder ERR
	V-Kante	0 – 30	W	A	S	V	— — * *	OK oder ERR	ERR
	H-Position	-30 – +30	W	A	L	H	— — * *	OK oder ERR	ERR
	V-Position	-30 – +30	W	A	L	V	— — * *	OK oder ERR	ERR

*1 Zum Einstellen des Monitor-Namens senden Sie die Befehle in der Reihenfolge MTN1, MTN2 und MTN3.

*2 Der Befehl P&P Hauptauswahl kann nur gesendet werden, wenn „P&P (Geteilter Bildschirm)“ auf „Ein“ festgelegt ist.

*3 Wenn Sie einen Mehrfachbildschirm einrichten, muss zuerst der Statusbefehl gesendet werden.

Einstellung des Monitornetzwerk-Umfeldes

In diesem Abschnitt sind die grundlegenden Vorgänge für die Verwendung des Monitors über ein Netzwerk beschrieben.

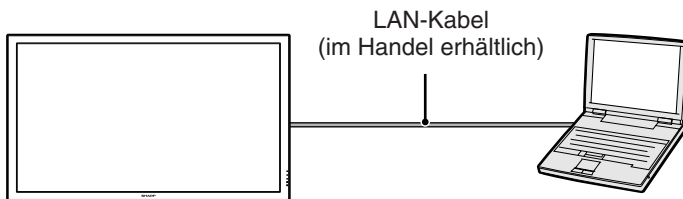
Falls das Netzwerk bereits aufgebaut ist, müssen vielleicht die Netzwerkeinstellungen des Monitors geändert werden. Bitte wenden Sie sich um Hilfe bei diesen Einstellungen an Ihren Netzwerk-Administrator.

Sie können sowohl am Monitor als auch auf dem Computer Netzwerk-Einstellungen vornehmen. Das folgende Verfahren beschreibt, wie Einstellungen auf dem Computer vorgenommen werden.

Netzwerk-Einstellungen auf dem Computer

1. Anschließen des Monitors an einen Computer

Schließen Sie ein LAN-Kabel (Kategorie 5, Überkreuz-Typ) zwischen dem Computer und dem Monitor an.

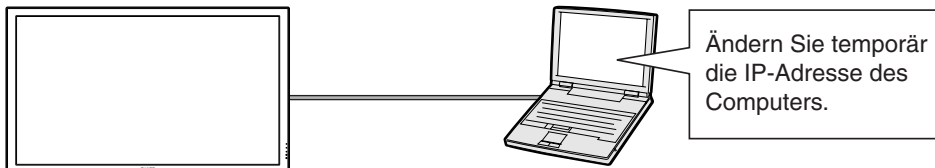


➔ Seite 11

Sie können die Einstellungen in den Schritten 2 und 3 unten im Menü des Monitors ausführen. Informationen dazu finden Sie in der Bedienungsanleitung des Monitors. (Siehe Seite 38.)

2. Einstellung einer IP-Adresse für den Computer

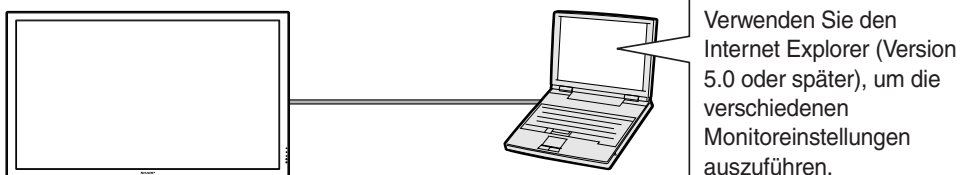
Führen Sie die IP-Einstellungen des Computers aus, um individuelle Kommunikation mit dem Monitor zu ermöglichen.



➔ Seiten 12, 13

3. Einrichten eines Netzwerkanschlusses für den Monitor

Führen Sie die Netzwerkeinstellungen des Monitors in Übereinstimmung mit Ihrem Netzwerk aus.



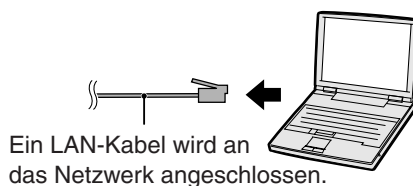
➔ Seite 14

- Microsoft® und Windows® sind eingetragene Warenzeichen der Microsoft Corporation in den Vereinigten Staaten und/oder anderen Ländern.
- Alle anderen Firmen- oder Produktnamen sind Warenzeichen oder eingetragene Warenzeichen der entsprechenden Firmen.

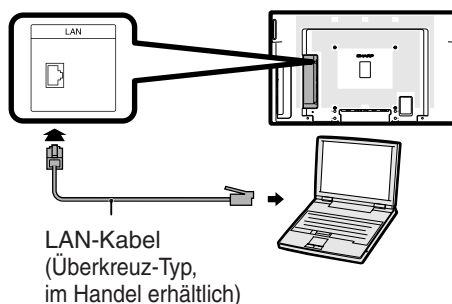
1. Anschließen des Monitors an einen Computer

Etablieren Sie eine individuelle Verbindung zwischen dem Monitor und dem Computer. Unter Verwendung eines LAN-Kabels (Kategorie 5, Überkreuz-Typ) können Sie den Monitor über den Computer konfigurieren.

- 1 Trennen Sie das LAN-Kabel des Computers von dem bestehenden Netzwerk ab.

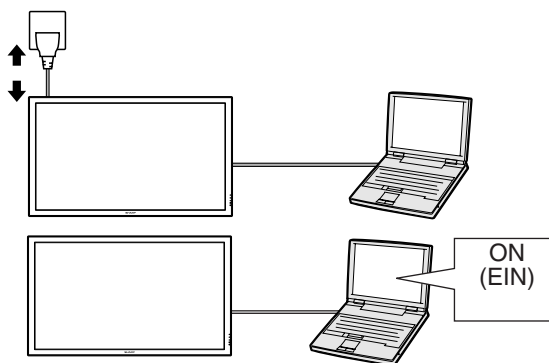


- 2 Schließen Sie ein LAN-Kabel (UTP-Kabel, Kategorie 5, Überkreuz-Typ) an die LAN-Buchse des Monitors und das andere Ende des Kabels an die LAN-Buchse des Computers an.



- 3 Stecken Sie das Netzkabel am Netzanschluss des Monitors ein

- 4 Schalten Sie den Computer ein.



Info

Achten Sie darauf, dass die LINK LED an der Rückseite des Monitors aufleuchtet. Falls die LINK LED nicht aufleuchtet, überprüfen Sie Folgendes :

- Das LAN-Kabel ist richtig angeschlossen.
- Die Netzschalter des Monitors und des Computers sind eingeschaltet.

Damit ist der Anschluss beendet. Setzen Sie nun mit „2. Einstellung einer IP-Adresse für den Computer“ fort.

2. Einstellung einer IP-Adresse für den Computer

Nachfolgend ist beschrieben, wie Sie die Einstellungen in Windows Vista® ausführen können.

1 Melden Sie sich in dem Netzwerk an, indem Sie das Administratorkonto für den Computer verwenden.

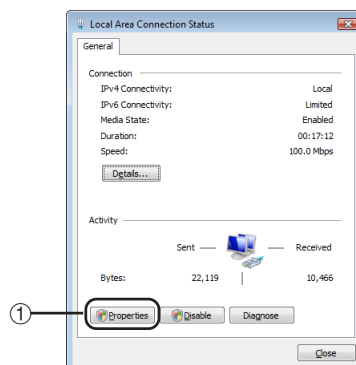
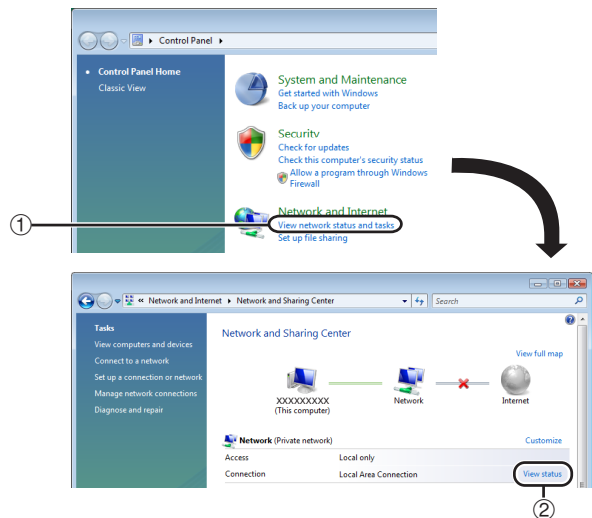
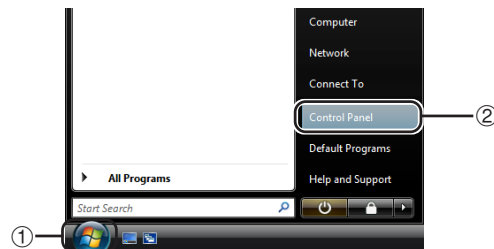
2 Klicken Sie auf „start“ (Start) und danach auf die Schaltfläche „Control Panel“ (Systemsteuerung).

3 Klicken Sie auf „View network status and tasks“ (Netzwerkstatus und Tasks betrachten) unter „Network and Internet“ (Netzwerk und Internet) und klicken Sie auf „View status“ (Status betrachten) im neuen Fenster.

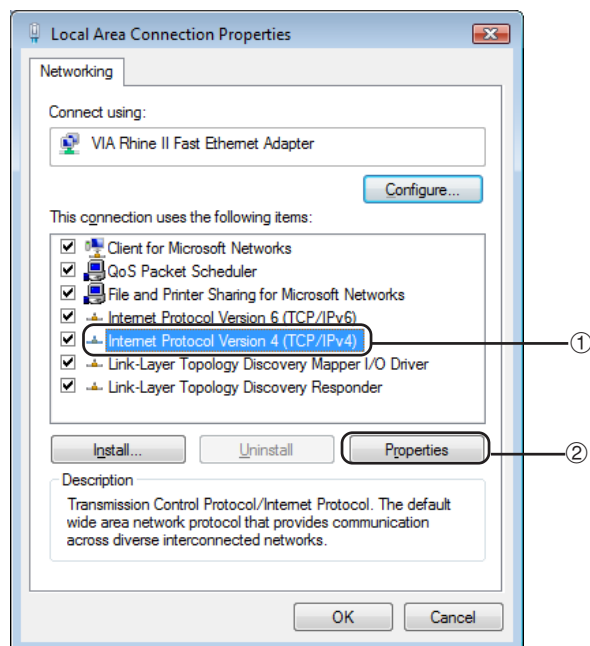
- In dieser Anleitung werden Beispiele verwendet, um die Bedienungsvorgänge in der Kategorienansicht zu erläutern. Falls Sie die Klassische Ansicht verwenden, führen Sie einen Doppelklick auf „Network and Sharing Center“ (Netzwerk- und Datenaustauschcenter) aus.

4 Klicken Sie auf „Properties“ (Eigenschaften).

- Wenn die Benutzerkonto-Anzeige erscheint, klicken Sie auf „Continue“ (Fortfahren).

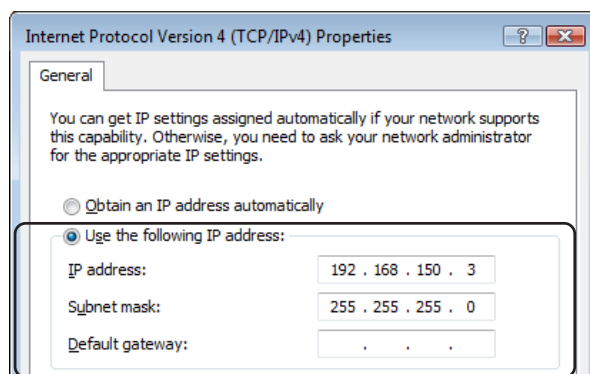


- 5** Klicken Sie auf „Internet Protocol Version 4 (TCP/IPv4)“ (Internetprotokoll Version 4 (TCP/IPv4)), und klicken Sie danach auf die Schaltfläche „Properties“ (Eigenschaften).



- 6** Bestätigen oder ändern Sie die IP-Adresse für den Einrichtungs-Computer.

- ① Überprüfen und notieren Sie sich die aktuelle „IP address“ (IP-Adresse), die „Subnet mask“ (Teilnetz-Maske) und die „Default gateway“ (Vorgabe-Gateway). Notieren Sie sich unbedingt die aktuelle IP-Adresse, die Teilnetz-Maske und das Vorgabe-Gateway, da Sie diese Informationen später neu einstellen müssen.
- ② Vorübergehend wie folgt einstellen:
IP address : 192.168.150.3
Subnet mask : 255.255.255.0
Default gateway : (Geben Sie keine Werte ein.)



Hinweis

- Die werkseitigen Grundeinstellungen für den Monitor sind wie folgt:
 DHCP-Client : OFF
 IP address : 192.168.150.2
 Subnet mask : 255.255.255.0
 Default gateway : 0.0.0.0

- 7** Nachdem Sie die Einstellung ausgeführt haben, klicken Sie auf die Schaltfläche „OK“, und starten Sie danach den Computer neu.

Nach der Bestätigung oder Einstellung, setzen Sie mit „3. Einrichten eines Netzwerkanschlusses für den Monitor“ fort.

3. Einrichten eines Netzwerkanschlusses für den Monitor

Die Einstellungen für solche Einträge wie die IP-Adresse des Monitors und die Teilnetzmaske sind kompatibel mit dem bestehenden Netzwerk.

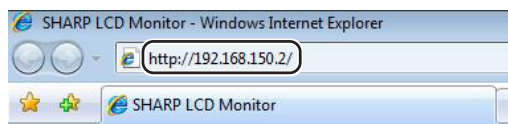
Stellen Sie die Werte des Monitors wie folgt ein. (Für die Einstellung siehe Seite 38 der Bedienungsanleitung des Monitors.)

DHCP-Client: OFF

IP-Adresse: 192.168.150.002

Subnet Mask (Teilnetzmaske): 255.255.255.000

1 Starten Sie den Internet Explorer (Version 5.0 oder später) auf dem Computer, und geben Sie „http://192.168.150.2/“ in „Address“ (Adresse) ein, und drücken Sie danach die „Enter“-Taste.

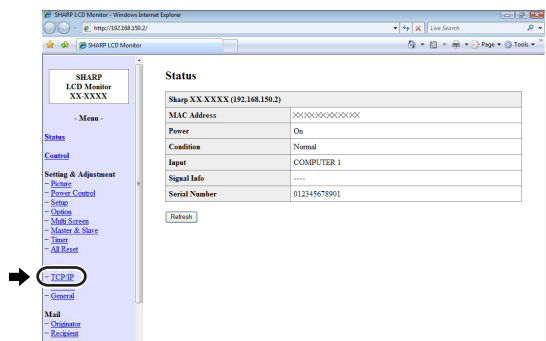


2 Falls noch kein Benutzername und kein Passwort eingestellt wurden, klicken Sie auf die Schaltfläche „OK“.

- Falls bereits ein Benutzername und ein Passwort eingestellt wurden, geben Sie den Benutzername und das Passwort ein, und klicken Sie danach auf die Schaltfläche „OK“.
- Falls der Benutzername oder das Passwort dreimal falsch eingegeben wird, erscheint eine Fehlermeldung.
- Wenn Sie Internet Explorer 7 verwenden, kann eine andere Setup-Ansicht erscheinen. In diesem Fall nehmen Sie die richtigen Einstellungen für die Setup-Ansicht vor.



3 Wenn die rechts dargestellte Anzeige erscheint, klicken Sie auf „TCP/IP“.



4 Die TCP/IP-Einstellanzeige erscheint, bereit für die Netzwerkeinstellungen für den Monitor.

Einträge	Einstellbeispiel / Bemerkungen
DHCP Client (DHCP-Client)	Wählen Sie „ON“ oder „OFF“, um zu bestimmen, ob DHCP-Client verwendet werden soll.
IP Address (IP-Adresse)	Sie können diesen Wert einstellen, wenn „DHCP Client“ auf „OFF“ gestellt ist. Werksseitige Vorgabeeinstellung : 192.168.150.2 Geben Sie eine für das Netzwerk geeignete IP-Adresse ein.
Subnet Mask (Teilnetzmaske)	Sie können diesen Wert einstellen, wenn „DHCP Client“ auf „OFF“ gestellt ist. Werksseitige Vorgabeeinstellung : 255.255.255.0 Stellen Sie die Teilnetzmaske auf den gleichen Wert wie für den Computer und die Ausrüstung des Netzwerks ein.
Default Gateway (Vorgabe-Gateway)	Sie können diesen Wert einstellen, wenn „DHCP Client“ auf „OFF“ gestellt ist. Werksseitige Vorgabeeinstellung : 0.0.0.0 * Wenn nicht verwendet, benutzen Sie die Einstellung „0.0.0.0“.
DNS Server (DNS-Server)	Werksseitige Vorgabeeinstellung : 0.0.0.0 * Wenn nicht verwendet, benutzen Sie die Einstellung „0.0.0.0“.

Hinweis

- Bestätigen Sie das vorhandene Netzwerksegment (IP-Adressengruppe), um die Einstellung einer IP-Adresse zu vermeiden, die die IP-Adressen anderer Netzwerkausrüstung und Computer dupliziert. Falls „192.168.150.2“ nicht in dem Netzwerk mit der IP-Adresse „192.168.150.XXX“ verwendet wird, dann müssen Sie die IP-Adresse des Monitors nicht ändern.
- Für Einzelheiten über jede Einstellung wenden Sie sich an Ihren Netzwerk-Administrator.

5 Klicken Sie auf die Schaltfläche „Apply“ (Anwenden).

6 Die eingestellten Werte erscheinen. Bestätigen Sie, dass die Werte richtig eingestellt sind, und klicken Sie danach auf die Schaltfläche „Confirm“ (Bestätigen).

- Schließen Sie den Browser.
- Dadurch sind die Netzwerkeinstellungen beendet.
- Nachdem Sie die Einträge eingestellt haben, warten Sie für 10 Sekunden, bevor Sie wiederum darauf zugreifen.
- Ändern Sie die IP-Adresse des Einstellungscomputers in seine ursprüngliche IP-Adresse zurück, die Sie in Schritt 6-① auf Seite 13 eingegeben haben. Schließen Sie anschließend den Monitor und den Computer an das Netzwerk an.

Network - TCP/IP

DHCP Client	<input checked="" type="radio"/> OFF <input type="radio"/> ON
IP Address	192 168 150 2
Subnet Mask	255 255 255 0
Default Gateway	0 0 0 0 * "0.0.0.0" means "Using no default gateway."
DNS Server	0 0 0 0 * "0.0.0.0" means "Using no DNS server."

Apply

Refresh

Network - TCP/IP

DHCP Client	<input checked="" type="radio"/> OFF <input type="radio"/> ON
IP Address	192 168 150 2
Subnet Mask	255 255 255 0
Default Gateway	0 0 0 0 * "0.0.0.0" means "Using no default gateway."
DNS Server	0 0 0 0 * "0.0.0.0" means "Using no DNS server."

Apply

Refresh

Network - TCP/IP

The TCP/IP settings will be changed as below.

DHCP Client : OFF
IP Address : 192.168.150.2
Subnet Mask : 255.255.255.0
Default Gateway : 0.0.0.0
DNS Server : 0.0.0.0

Do you want to change the TCP/IP settings?

Confirm

Cancel

After you click "Confirm", if you want to continue to operate this projector via the network, please wait for 10 seconds and then re-access to "192.168.150.2".

Steuerung des Monitors via LAN

Geben Sie nach der Verbindung des Monitors mit Ihrem Netzwerk die „IP address“ (IP-Adresse) des Monitors unter „Address“ (Adresse) im Internet Explorer (Version 5.0 oder später) ein, verwenden Sie einen Computer im Netzwerk, um den Setup-Bildschirm zu starten, über den der Monitor via Netzwerk gesteuert werden kann.

Steuerung des Monitors unter Verwendung des Internet Explorer (Version 5.0 oder später)

Beenden Sie die Anschlüsse der externen Ausrüstung, bevor Sie den Betrieb starten. (Siehe Seiten 16 bis 20 der Bedienungsanleitung des Monitors.)

Beenden Sie den Anschluss des Netzkabels. (Siehe Seite 21 der Bedienungsanleitung des Monitors.)

1 Starten Sie den Internet Explorer (Version 5.0 oder später) auf dem Computer.

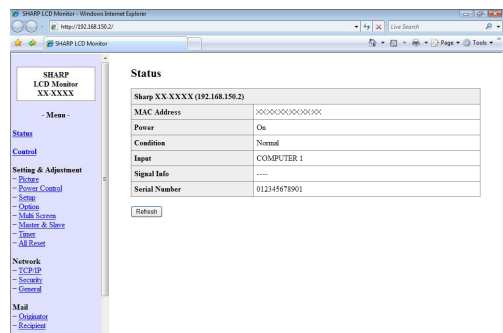
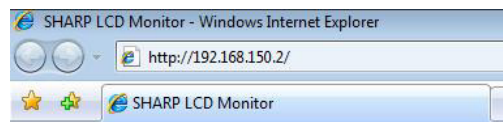
2 Geben Sie „http://“ gefolgt von der IP-Adresse des Monitors, die Sie gemäß Vorgang auf Seite 15 eingegeben haben, gefolgt von „/“ in der „Address“ (Adresse) ein, und drücken Sie danach die „Enter“-Taste.

- Wenn „DHCP Client“ am Monitor auf „OFF“ gestellt wird, ist die IP-Adresse 192.168.150.2. Falls Sie Folgendes nicht ausgeführt haben. Ändern Sie die IP-Adresse in „3. Einrichten eines Netzwerkanschlusses für den Monitor“ (Seiten 14 bis 15, und geben Sie „http://192.168.150.2/“ ein.
- Wenn der „DHCP Client“ auf dem Monitor auf „ON“ festgelegt ist, können Sie die vom DHCP-Server zugewiesene IP-Adresse im Menü des Monitors ändern. Informationen dazu finden Sie in der Bedienungsanleitung. (Siehe Seite 38.)

3 Eine Anzeige für die Steuerung des Monitors erscheint, bereit für die Ausführung verschiedener Statusbedingungen, Steuerungen und Einstellungen.

Hinweis

- Wenn Sie den Monitor an das LAN anschließen, verwenden Sie ein LAN-Kabel (Kategorie 5). Wenn Sie den Monitor an einen Hub anschließen, verwenden Sie ein durchgehend gerades Kabel.



Bestätigung des Monitorstatus (Status)

Status

Sharp XX.XXXX (192.168.150.2)	
MAC Address	XXXXXXXXXXXXXX
Power	On
Condition	Normal
Input	COMPUTER 1
Signal Info	----
Serial Number	012345678901

[Refresh](#)

Auf dieser Anzeige können Sie den Monitorstatus bestätigen. Sie können die folgenden Einträge bestätigen :

- MAC Address (MAC-Adresse)
- Power (Stromversorgung)
- Condition (Bedingung)
- Input (Eingang)
- Signal Info (Signalinformation)
- Serial Number (Seriennummer)

Hinweis

- Falls Sie auf die Schaltfläche „Refresh“ (Auffrischen) klicken, bevor die Anzeige vollständig angezeigt wird, wird eine Fehlermeldung („Server Busy Error“ (Server-Besetztfehler)) angezeigt. Warten Sie einen Moment, und führen Sie danach die Bedienung erneut durch.
- Für Einzelheiten über jeden Eintrag, siehe die Bedienungsanleitung des Monitors.

Steuerung des Monitors (Control)

Control

Power	<input type="radio"/> Standby <input checked="" type="radio"/> On
Input	Computer1 ▾
Volume	20 ▾
AV Mute	<input checked="" type="radio"/> Off <input type="radio"/> On

[Refresh](#)

Auf dieser Anzeige können Sie die Steuerung des Monitors ausführen. Sie können die folgenden Einträge steuern :

- Power (Stromversorgung)
- Input Select (Eingangswahl)
- Volume (Lautstärke)
- AV Mute (AV-Muting)

Hinweis

- Falls Sie auf die Schaltfläche „Refresh“ (Auffrischen) klicken, bevor die Anzeige vollständig angezeigt wird, wird eine Fehlermeldung („Server Busy Error“ (Server-Besetztfehler)) angezeigt. Warten Sie einen Moment, und führen Sie danach die Bedienung erneut durch.
- Sie können diese Seite nicht bedienen, während der Monitor aufgewärmt wird.
- Während sich der Monitor im Bereitschaftsmodus befindet, können Sie nur „Power ON“ (Stromversorgung EIN) steuern.
- Für Einzelheiten über jeden Eintrag, siehe die Bedienungsanleitung des Monitors.

Setzen und Einstellung des Monitors (Settings & Adjustments)

Beispiel: Die „Picture“ (Bild)-Anzeige für COMPUTER wird angezeigt.

Setting & Adjustment - Picture (—)

AV Mode	Standard ▾
OPC	On/Display ▾
Color Temp.	High ▾
DNR	Off ▾
Film Mode	<input type="radio"/> Off <input type="radio"/> On
Black	<input type="radio"/> Off <input type="radio"/> On
3D-Y/C	Standard ▾
Monochrome	<input type="radio"/> Off <input type="radio"/> On

Reset
Refresh

Auf diesen Anzeigen können Sie die Setzvorgänge und Einstellungen ausführen. Sie können die folgenden Einträge setzen oder einstellen :

- AV Mode (Bildmodus)
- OPC
- Color Temp. (Farb Temp)
- DNR (Rauschunterdrückung)
- Film Mode (Film-Modus)
- Black (Schwarzwert)
- 3D-Y/C
- Monochrome (Schwarz/Weiß)
- Power Management (Stromversorgung)
- No Operation Off (Auto System aus)
- Ecology
- Old Password (Altes Kennw.)
- New Password (Neues Kennw.)
- Keylock (Tastensperren-Funktion)
- Set Inputs (Eingänge einst.)
- Input Label (Eingangskennung)
- Fine Sync (Fein-Sync)
- Auto Sync (Auto-Sync)
- Auto Restart (Neustart-Auto)
- RS-232C
- Closed Caption (CC-Untertitel)
- Audio Output (Audioausgabe)
- Video System (Videosystem)
- Signal Type (Signaltyp)
- Color Space (Farbraum)
- Dynamic Range (Dynamischer Bereich)
- OSD Language (OSD-Sprache)
- HDMI Setup (HDMI-Setup)
- Resize (Größe ändern)
- Picture Flip (Bildflip)
- Power On Delay (Einsch.-Verzögerung)
- LED
- Background (Hintergrund)
- Multi Screen (Mehrfachbildschirm)
- Master & Slave
- Clock (Takt)
- Schedule (Zeitplan)
- Sleep Timer (Timer Aus)
- All Reset (Alles Reset)

Hinweis

- Falls Sie auf die Schaltfläche „Refresh“ (Auffrischen) klicken, bevor die Anzeige vollständig angezeigt wird, wird eine Fehlermeldung („Server Busy Error“ (Server-Besetzfehler)) angezeigt. Warten Sie einen Moment, und führen Sie danach die Bedienung erneut durch.
- Sie können diese Seite nicht bedienen, während der Monitor aufgewärmt wird.
- Für Einzelheiten über jeden Eintrag, siehe die Bedienungsanleitung des Monitors.
- Einzelheiten über die in „All Reset“ (Alles Reset) zurückgesetzten Gegenstände siehe Bedienungsanleitung des Monitors. (Die Netzwerk-Einstellpunkte werden nicht initialisiert.)

Einstellung der Sicherheit (Network – Security)

Network - Security

User Name	<input type="text"/> (MAX:8 characters)
Password	<input type="text"/> (MAX:8 characters)

This user name / password is for accessing via Web browser and Telnet.
*You will need to re-login with the new user name / new password after you change the user name / password.

Accept IP Address	<input type="radio"/> All IP Addresses <input type="radio"/> From only specific IP addresses Address 1 <input type="text"/> <input type="text"/> <input type="text"/> <input type="text"/> Address 2 <input type="text"/> <input type="text"/> <input type="text"/> <input type="text"/> Address 3 <input type="text"/> <input type="text"/> <input type="text"/> <input type="text"/>
-------------------	----------------------------------------------------------------------------------------------------------------------------------------------------------------------------------------------------------------------------------------------------------------------------------------------------------------------------------------------------------------------------------------------------

Apply
Refresh

Auf dieser Anzeige können Sie die Einstellungen hinsichtlich der Sicherheit ausführen.

Einträge	Beschreibung
User Name (Benutzername)	Einstellung des Benutzernamens für den Sicherheitsschutz.
Password (Passwort)	Einstellung des Passwortes für den Sicherheitsschutz.
Accept IP Address (Akzeptierte IP-Adresse)	Es besteht die Möglichkeit der Einstellung von bis zu drei IP-Adressen, die eine Verbindung mit dem Monitor gestatten.
All IP Addresses (Alle IP-Adressen)	Keine Begrenzung besteht hinsichtlich der IP-Adressen, die die Verbindung mit dem Monitor ermöglichen.
From only specific IP addresses (Nur von bestimmten IP-Adressen)	Als eine Verbesserung der Sicherheit gestattet nur eine mittels „Address 1-3“ (Adresse 1-3) eingestellte IP-Adresse die Verbindung mit dem Monitor.

Hinweis

- Der Benutzername und das Passwort können jeweils bis zu acht Zeichen aufweisen.
- Sie können die nachfolgend dargestellten Zeichen eingeben :
a-z, A-Z, 0-9, -, _

Ausführung allgemeiner Einstellungen für das Netzwerk (Network – General)

Network - General

Monitor Name	<input type="text" value="XXXXXX"/> (MAX 12 characters)
Auto Logout Time	<input type="text" value="5"/> minutes(0-65535) * If the set value is made 0, the Auto Logout function is disabled.
Data Port	<input type="text" value="10002"/> (1025-65535)
Search Port	<input type="text" value="5006"/> (1025-65535)

Auf dieser Anzeige können Sie die allgemeine Einstellungen hinsichtlich des Netzwerks ausführen.

Einträge	Beschreibung
Monitor Name (Monitornamen)	Einstellung des Monitornamens
Auto Logout Time (Automatische Abmeldezeit)	Einstellung des Intervalls in Einheiten von Minuten (von 1 bis 65535), nach dem der Monitor automatisch von dem Netzwerk abgetrennt wird. Falls der Einstellwert gleich 0 ist, ist die automatische Abmelfunktion deaktiviert.
Data Port (Datenport)	Einstellung der Nummer (von 1025 bis 65535) des TCP-Ports, der für den Austausch von Daten mit dem Monitor verwendet wird.
Search Port (Suchport)	Einstellung der Nummer (von 1025 bis 65535) des TCP-Ports, der für die Suche nach dem Monitor.

Nachdem Sie auf die Schaltfläche „Apply“ (Anwenden) geklickt haben, erscheinen die gesetzten Werte. Bestätigen Sie, dass die Werte richtig gesetzt sind, und klicken Sie danach auf die Schaltfläche „Confirm“ (Bestätigen).

Hinweis

- Nachdem Sie die Einträge eingestellt haben, warten Sie für 10 Sekunden, bevor Sie wiederum darauf zugreifen.
- Sie können den Monitornamen mit bis zu 12 Zeichen eingeben.
- Sie können die nachfolgend dargestellten Zeichen eingeben : A-Z, 0-9, -, _, (,), Leerzeichen
(Wenn „a-z“ eingegeben werden, werden diese automatisch in „A-Z“ umgewandelt.)

Einstellung für das Senden einer E-Mail im Falle eines Fehlers (Mail – Originator Settings)

Mail - Originator Setting

SMTP Server	<input type="text" value=""/> (MAX 64 characters)
Originator E-mail Address	<input type="text" value=""/> (MAX 64 characters)
Originator Name	<input type="text" value=""/> (MAX 64 characters)

Auf dieser Anzeige können Sie die Einstellungen für das Senden einer E-Mail ausführen, um zu berichten, wenn der Monitor einen Fehler generiert hat.

Einträge	Einstellbeispiel / Bemerkungen
SMTP Server (SMTP-Server)	Einstellung einer SMTP-Server-Adresse für die E-Mail-Übertragung. z.B. 1 : 192.168.150.253 z.B. 2 : smtp123.sharp.co.jp * Wenn Sie einen Domain-Namen verwenden, führen Sie die Einstellungen für den DNS-Server aus.
Originator E-mail Address (E-Mail-Adresse des Absenders)	Einstellung der E-Mail-Adresse des Monitors. Die hier eingestellte E-Mail-Adresse wird zur E-Mail-Adresse des Absenders.
Originator Name (Absendernamen)	Einstellung des Namen des Senders. Der hier eingestellte Namen erscheint in der Spalte Absendernamen des Textteils der Mail.

Hinweis

- Sie können den SMTP-Server, die E-Mail-Adresse des Absenders und den Benutzernamen mit bis zu 64 Zeichen eingeben.
- Sie können die nachfolgend dargestellten Zeichen eingeben:
SMTP-Server und E-Mail-Adresse des Absenders : a-z, A-Z, 0-9, !, #, \$, %, &, *, +, -, /, =, ?, ^, {, |, }, ~, _ , ' , , @ , ` (Sie können „@“ nur einmal als „Originator E-mail Address“ (E-Mail-Adresse des Absenders) eingeben.)
Absendernamen : a-z, A-Z, 0-9, -, _, (,), Leerzeichen
- Wenn die Einstellungen von „3. Einrichten eines Netzwerkanschlusses für den Monitor“ auf den Seiten 14 und 15 falsch sind, wird keine Email gesendet.

Einstellung der Fehlereinträge und der Bestimmungsortadressen, an die die E-Mail im Falle des Auftretens eines Fehlers gesandt wird (Mail – Recipient Settings)

Mail – Recipient Settings

Recipient Addresses	E-mail Address (MAX 64 characters)	Error Mail Backlight Temp.
1	<input type="text"/>	<input type="checkbox"/> <input type="checkbox"/> <input type="button" value="Test"/>
2	<input type="text"/>	<input type="checkbox"/> <input type="checkbox"/> <input type="button" value="Test"/>
3	<input type="text"/>	<input type="checkbox"/> <input type="checkbox"/> <input type="button" value="Test"/>
4	<input type="text"/>	<input type="checkbox"/> <input type="checkbox"/> <input type="button" value="Test"/>
5	<input type="text"/>	<input type="checkbox"/> <input type="checkbox"/> <input type="button" value="Test"/>

Auf dieser Anzeige können Sie die Zielorte für die E-Mails eingeben, an die E-Mails zum Berichten (der Fehlereinträge) gesandt werden.

Einträge	Beschreibung
E-mail Address (E-Mail-Adresse)	Stellen Sie die Adressen ein, an die die E-Mail zum Berichten eines aufgetretenen Fehlers gesandt werden soll. Sie können bis zu fünf Adressen eingeben.
Error Mail (Backlight, Temp.) (Fehler-Mail (Hintergrundbel, Temp.))	Die Fehler-E-Mail wird für die Fehlereinträge gesandt, deren Kontrollkästchen aktiviert sind.
Test (Test)	Senden einer Test-E-Mail. Diese Funktion gestattet Ihnen die Bestätigung, dass die Einstellungen für die E-Mail-Übertragung richtig ausgeführt wurden.

Hinweis

- Sie können für die E-Mail-Adresse bis zu 64 Zeichen eingeben.
- Sie können die nachfolgend dargestellten Zeichen eingeben : a-z, A-Z, 0-9, !, #, \$, %, &, *, +, -, /, =, ?, ^, {, |, }, ~, _ , ' , . , @, ` (Sie können das Zeichen „@“ nur einmal eingeben.)
- Für Einzelheiten über die Fehlereinträge, siehe die Bedienungsanleitung des Monitors.

Einstellung der Fehlereinträge und der URL, die bei Auftreten eines Fehlers angezeigt werden (Service & Support – Access URL)

Service & Support – Access URL Registration

Access URL	Condition Backlight Temp.
1 <input type="text"/>	<input type="checkbox"/> <input type="checkbox"/> <input type="button" value="Test"/>
2 <input type="text"/>	<input type="checkbox"/> <input type="checkbox"/> <input type="button" value="Test"/>
3 <input type="text"/>	<input type="checkbox"/> <input type="checkbox"/> <input type="button" value="Test"/>
4 <input type="text"/>	<input type="checkbox"/> <input type="checkbox"/> <input type="button" value="Test"/>
5 <input type="text"/>	<input type="checkbox"/> <input type="checkbox"/> <input type="button" value="Test"/>

Auf dieser Anzeige können Sie die Einstellung der URL und der Fehlereinträge vornehmen, die angezeigt werden sollen, wenn der Monitor einen Fehler erzeugt hat.

Einträge	Beschreibung
Access URL (Zugang URL)	Stellen Sie die URL ein, die bei Auftreten eines Fehlers angezeigt werden soll. Sie können bis zu fünf Adressen eingeben.
Condition (Backlight, Temp.) (Bedingung (Hintergrundbel, Temp.))	Die URL wird angezeigt, wenn ein Fehler auftritt, für den ein Kontrollkästchen aktiviert ist.
Test (Test)	Die eingestellte URL-Seite wird zum Test angezeigt. Damit können Sie feststellen, ob die URL-Seite richtig angezeigt wird.

Einstellung des Monitors für die Verwendung von RS-232C oder Telenet

Schließen Sie den Monitor mittels RS-232C oder Telenet an einen Computer an und öffnen Sie das „SETUP MENU“ (Konfigurationsmenü) auf dem Computer, um die verschiedenen Einstellungen für den Monitor ausführen zu können.

Beim Anschluss über RS-232C

1 Starten des Allzweck-Terminalemulators.

2 Geben Sie die Einstellungen für den RS-232C-Anschlussstelle des Terminalemulators wie folgt ein.

Baud Rate (Baudrate) : 9600 bps*
Data Length (Datenlänge) : 8 Bit
Parity Bit (Paritätsbit) : Keines
Stop Bit (Stoppbit) : 1 Bit
Flow Control (Ablaufsteuerung) : Keine

* Dies ist die werksseitige Vorgabeeinstellung. Falls der Wert der Baudrate für den Monitor geändert wurde, stellen Sie hier die Baudrate in Abhängigkeit von dem auf dem Monitor geänderten Wert ein.

3 Geben Sie „MTS11234“ ein, und drücken Sie danach die „Enter“-Taste.

4 „OK“ wird angezeigt. Geben Sie „MTS25678“ ein, und drücken Sie die „Enter“-Taste innerhalb von 10 Sekunden.

5 „User Name:“ (Benutzername) wird angezeigt. Geben Sie den Anwendernamen ein, und drücken Sie danach die „Enter“-Taste.

• Falls der Anwendername noch nicht gesetzt wurde, drücken Sie einfach die „Enter“-Taste.

6 „Password:“ (Passwort) wird angezeigt. Geben Sie das Passwort ein, und drücken Sie danach die „Enter“-Taste.

• Falls das Passwort noch nicht gesetzt wurde, drücken Sie einfach die „Enter“-Taste.

7 Geben Sie „setup“ (Konfiguration) ein und drücken Sie danach die „Enter“-Taste.

• Das SETUP MENU (Konfigurationsmenü) wird angezeigt.

▼SETUP MENU

```
-----SETUP MENU-----
[1]IP Address      [2]Subnet Mask    [3]Default Gateway
[4]User Name       [5>Password        [8]DHCP Client
[6]RS-232C Baud Rate [7]Monitor Name   [D]Disconnect All
[A]Advanced Setup   [S]Save & Quit     [Q]Quit Unchanged
[V]View All Setting

setup>
```

Hinweis

- Der Benutzername und das Passwort sind in den werksseitigen Vorgabeeinstellungen nicht gesetzt.
- Falls der Benutzername oder das Passwort dreimal falsch eingegeben wird, wird das SETUP MENU (Konfigurationsmenü) beendet.

Beim Anschluss über Telenet

1 Klicken Sie von dem Windows® Desktop auf „Start“, und wählen Sie danach „Run“ (Ausführen).

2 Geben Sie „telnet 192.168.150.2“ in die Textbox ein, die geöffnet wird. (Falls die IP-Adresse des Monitors 192.168.150.2 ist.)

3 Klicken Sie auf die Schaltfläche „OK“.

4 „User Name:“ (Benutzername) Wird angezeigt. Geben Sie den Anwendernamen ein, und drücken Sie danach die „Enter“-Taste.

- Falls der Anwendername noch nicht gesetzt wurde, drücken Sie einfach die „Enter“-Taste.

5 „Password:“ (Passwort) Wird angezeigt. Geben Sie das Passwort ein, und drücken Sie danach die „Enter“-Taste.

- Falls das Passwort noch nicht gesetzt wurde, drücken Sie einfach die „Enter“-Taste.

6 Geben Sie „setup“ (Konfiguration) ein und drücken Sie danach die „Enter“-Taste.

- Das SETUP MENU (Konfigurationsmenü) wird angezeigt.

▼SETUP MENU

-----SETUP MENU-----		
[1]IP Address	[2]Subnet Mask	[3]Default Gateway
[4]User Name	[5]Password	
[6]RS-232C Baud Rate	[7]Monitor Name	[8]DHCP Client
[A]Advanced Setup		[D]Disconnect All
[V]View All Setting	[S]Save & Quit	[Q]Quit Unchanged
setup>		

Hinweis

- Falls die IP-Adresse geändert wurde, geben Sie unbedingt die neue Adresse in Schritt 2 ein.
- Der Anwendername und das Passwort sind in den werksseitigen Vorgabeeinstellungen nicht gesetzt.
- Falls der Anwendername oder das Passwort in Schritt 4 oder 5 dreimal falsch eingegeben wird, wird das SETUP MENU (Konfigurationsmenü) beendet.

SETUP MENU (Konfigurationsmenü) (Hauptmenü)

▼ SETUP MENU (Konfigurationsmenü)

----- SETUP MENU -----		
[1] IP Address	[2] Subnet Mask	[3] Default Gateway
[4] User Name	[5] Password	
[6] RS-232C Baud Rate	[7] Monitor Name	[8] DHCP Client
[A] Advanced Setup	[D] Disconnect All	
[V] View All Setting	[S] Save & Quit	[Q] Quit Unchanged
setup>		

- [1] **IP Address (IP-Adresse)**
IP-Adressen-Einstellungen (Seite 26)
- [2] **Subnet Mask (Teilnetzmaske)**
Teilnetzmasken-Einstellungen (Seite 26)
- [3] **Default Gateway (Vorgabe-Gateway)**
Vorgabe-Gateway-Einstellungen (Seite 26)
- [4] **User Name (Benutzername) (Werksseitige Vorgabeeinstellung: Nicht erforderlich.)**
Einstellung des Anwendernamens für den Sicherheitsschutz (Seite 26)
- [5] **Password (Passwort) (Werksseitige Vorgabeeinstellung: Nicht erforderlich.)**
Einstellung des Passwortes für den Sicherheitsschutz (Seite 27)
- [6] **RS-232C Baud Rate (RS-232C Baudrate) (Werksseitige Vorgabeeinstellung: 9600 bps)**
Baudraten-Einstellungen für die RS-232C Buchsen (Seite 27)
- [7] **Monitor Name (Monitornamen)**
Sie können einen Monitornamen zuordnen (Seite 27)
- [8] **DHCP Client (DHCP-Client)**
Einstellungen des DHCP-Clients (Seite 27)
- [A] **Advanced Setup (Weiterführendes Setup)**
Zum Öffnen des ADVANCED SETUP MENU (Erweitertes Konfigurationsmenü) (Seite 28)
- [D] **Disconnect All (Alle abtrennen)**
Alle Verbindungen abtrennen (Seite 28)
- [V] **View All Setting (Alle Einstellungen betrachten)**
Zeigt alle Einstellwerte an (Seite 24)
Kann auch mit dem weiterführenden Menü verwendet werden.
- [S] **Save & Quit (Speichern & Abbrechen)**
Speichert die Einstellwerte und bricht das Menü ab (Seite 25)
- [Q] **Quit Unchanged (Unverändert abbrechen)**
Bricht das Menü ab, ohne die Einstellwerte zu speichern (Seite 25)

Hinweis

- Wenn „DHCP Client“ am Monitor auf „OFF“ gestellt ist:
IP address : 192.168.150.002
Subnet mask : 255.255.255.000
Default gateway : 000.000.000.000

ADVANCED SETUP MENU (Erweitertes Konfigurationsmenü)

▼ ADVANCED SETUP MENU (Erweitertes Konfigurationsmenü)

***** ADVANCED SETUP MENU *****		
[1] Auto Logout Time	[2] Data Port	
[5] Network Ping Test		
[6] Accept IP Addr(1)	[7] Accept IP Addr(2)	[8] Accept IP Addr(3)
[9] Accept All IP Addr	[0] Search Port	
[I] Restore Default Setting		
[Q] Return to Main Menu		
advanced>		

- [1] **Auto Logout Time (Automatische Abmeldezeit) (Werksseitige Vorgabeeinstellung: 5 Minuten)**
Einstellung der Zeitspanne bis zum automatischen Abtrennen der Netzwerkverbindung (Seite 28)
- [2] **Data Port (Datenport) (Werksseitige Vorgabeeinstellung: 10002)**
Einstellung der Nummer des für den Datenaustausch verwendeten TCP-Ports (Seite 28)
- [5] **Network Ping Test (Netzwerk-Ping-Test)**
Sie können bestätigen, dass die Netzwerkverbindung zwischen dem Monitor und einem Computer usw. normal arbeitet (Seite 29)
- [6] **Accept IP Addr(1) (Akzeptieren der IP-Adresse) (1)**
- [7] **Accept IP Addr(2) (Akzeptieren der IP-Adresse) (2)**
- [8] **Accept IP Addr(3) (Akzeptieren der IP-Adresse) (3)**
- [9] **Accept All IP Addr (Akzeptieren aller IP-Adressen) (Werksseitige Vorgabeeinstellung: Alle akzeptieren)**
Für verbesserte Sicherheit besteht die Möglichkeit der Einstellung von bis zu drei IP-Adressen, die eine Verbindung mit dem Monitor gestatten. Die eingestellten IP-Adressen können unter Verwendung von [9] Accept All IP Addr wieder gelöscht werden. (Seite 29)
- [0] **Search Port (Suchport) (Werksseitige Vorgabeeinstellung: 5006)**
Einstellung der Portnummer für die Suche nach dem Monitor (Seite 30)
- [I] **Restore Default Setting (Vorgabeeinstellung wiederherstellen)**
Stellt alle Einstellwerte wieder her, die unter Verwendung des Menüs auf den Vorgabestatus eingestellt werden können (Seite 30)
- [Q] **Return to Main Menu (Rückkehr an das Hauptmenü)**
Kehren Sie an das Haupt-SETUP MENU (Haupt-Konfigurationsmenü) zurück (Seite 30)

Einstellung des Monitors für die Verwendung von RS-232C oder Telenet

Geben Sie die Nummer oder das Symbol für den in dem „SETUP MENU“ (Konfigurationsmenü) zu wählenden Eintrag ein. Wenn Sie die Einstellung ausführen, geben Sie die einzustellenden Einzelheiten ein. Die Einstellung erfolgt jeweils für einen Eintrag, worauf am Ende alle Einstellungen gespeichert werden.

Betrachten der Einstelldetailliste ([V]View All Setting)

▼SETUP MENU (Konfigurationsmenü)

-----SETUP MENU-----		
[1]IP Address	[2]Subnet Mask	[3]Default Gateway
[4]User Name	[5>Password	
[6]RS-232C Baud Rate	[7]Monitor Name	[8]DHCP Client
[A]Advanced Setup		[D]Disconnect All
[V]View All Setting	[S]Save & Quit	[Q]Quit Unchanged

setup>v	
Model Name	: XX-XXXX
Monitor Name	: XX-XXXX
MAC Address	: XX:XX:XX:XX:XX:XX
DHCP Client	: Disable
IP Address	: 192.168.150.2
Subnet Mask	: 255.255.255.0
Default Gateway	: Not Used
RS-232 Baud Rate	: 9600 bps
Password	: Not Required
***** (Advanced Status) *****	
Data Port	: 10002
Accept IP Address	: Accept All
Auto Logout Time	: 5 minutes
Search Port	: 5006

- ① Geben Sie „v“ ein, und drücken Sie danach die „Enter“-Taste.
Zeigen Sie alle Einstellwerte(*) an.

Eingestellte Einträge

(Beispiel) Wenn die IP-Adresse (geändert von 192.168.150.2 auf 192.168.150.3) eingestellt wird.

▼SETUP MENU (Konfigurationsmenü)

-----SETUP MENU-----		
[1]IP Address	[2]Subnet Mask	[3]Default Gateway
[4]User Name	[5>Password	
[6]RS-232C Baud Rate	[7]Monitor Name	[8]DHCP Client
[A]Advanced Setup		[D]Disconnect All
[V]View All Setting	[S]Save & Quit	[Q]Quit Unchanged

setup>1	
IP Address	: 192.168.150.2
Please Enter	: 192.168.150.3
(change)	→ 192.168.150.3

-----SETUP MENU-----		
[1]IP Address	[2]Subnet Mask	[3]Default Gateway
[4]User Name	[5>Password	
[6]RS-232C Baud Rate	[7]Monitor Name	[8]DHCP Client
[A]Advanced Setup		[D]Disconnect All
[V]View All Setting	[S]Save & Quit	[Q]Quit Unchanged

setup>v	
Model Name	: XX-XXXX
Monitor Name	: XX-XXXX
MAC Address	: XX:XX:XX:XX:XX:XX
DHCP Client	: Disable
IP Address	: 192.168.150.3
Subnet Mask	: 255.255.255.0
Default Gateway	: Not Used
RS-232C Baud Rate	: 9600 bps
Password	: Not Required
***** (Advanced Status) *****	
Data Port	: 10002
Accept IP Address	: Accept All
Auto Logout Time	: 5 minutes
Search Port	: 5006

- ① Geben Sie „1“ (Nummer des einzustellenden Eintrags) ein, und drücken sie danach die „Enter“-Taste.
Zeigen Sie die aktuelle IP-Adresse an (*1).
- ② Geben Sie die einzustellende IP-Adresse ein, und drücken Sie danach die „Enter“-Taste.
Zeigen Sie die IP-Adresse nach der Änderung an (*2).
- ③ Geben Sie „v“ ein, und drücken Sie danach die „Enter“-Taste, um die Einstelldetailliste zu verifizieren.
Die IP-Adresse wird geändert (*3).

Hinweis

- Die Verifizierung der Einstelldetailliste kann weggelassen werden.
- Die Einstelldetails sind nicht wirksam, bis sie gespeichert wurden (Seite 25).
- Falls Sie eine ungültige Nummer eingeben, wird eine Fehlermeldung („Parameter Error!“ (Parameter-Fehler!)) angezeigt.

Speichern der Einstellungen und Abbrechen ([S]Save & Quit)

Speichert die Einstellwerte und bricht das Menü ab.

▼SETUP MENU (Konfigurationsmenü)

-----SETUP MENU-----		
[1]IP Address	[2]Subnet Mask	[3]Default Gateway
[4]User Name	[5]Password	
[6]RS-232C Baud Rate	[7]Monitor Name	[8]DHCP Client
[A]Advanced Setup	[D]Disconnect All	
[V]View All Setting	[S]Save & Quit	[Q]Quit Unchanged

setup>s ①

All Connection will be disconnect.

Continue(y/n)? y ②

Apply New setting...Done.

- ① Geben Sie „s“ ein, und drücken Sie danach die „Enter“-Taste.
- ② Geben Sie „y“ ein, und drücken Sie danach die „Enter“-Taste.

Abbrechen ohne Speichern der Einstellungen ([Q]Quit Unchanged)

Bricht das Menü ab, ohne die Einstellwerte zu speichern.

▼SETUP MENU (Konfigurationsmenü)

-----SETUP MENU-----		
[1]IP Address	[2]Subnet Mask	[3]Default Gateway
[4]User Name	[5]Password	
[6]RS-232C Baud Rate	[7]Monitor Name	[8]DHCP Client
[A]Advanced Setup	[D]Disconnect All	
[V]View All Setting	[S]Save & Quit	[Q]Quit Unchanged

setup>q ①

Quit Without Saving(y/n)? y ②

Setting Unchanged.

- ① Geben Sie „q“ ein, und drücken Sie danach die „Enter“-Taste.
- ② Geben Sie „y“ ein, und drücken Sie danach die „Enter“-Taste.

Einstellung des Monitors für die Verwendung von RS-232C oder Telenet

Der Einstellvorgang für jeden Eintrag wird erläutert. Für den grundlegenden Vorgang siehe „Eingestellte Einträge“ auf Seite 24.

IP-Adressen-Einstellung ([1]IP Address)

Einstellung der IP-Adresse.

setup>1		①
IP Address	:192.168.150.2	
Please Enter	:192.168.150.3	②
(change)	—> 192.168.150.3	*

- ① Geben Sie „1“ ein, und drücken Sie danach die „Enter“-Taste.
- ② Geben Sie einen numerischen Wert ein, und drücken Sie danach die „Enter“-Taste.
Zeigen Sie die IP-Adresse nach der Änderung an (*).

Teilnetzmasken-Einstellung ([2]Subnet Mask)

Einstellung der Teilnetzmaske.

setup>2		①
Subnet Mask	:255.255.255.0	
Please Enter	:255.0.0.0	②
(change)	—> 255.0.0.0	*

- ① Geben Sie „2“ ein, und drücken Sie danach die „Enter“-Taste.
- ② Geben Sie einen numerischen Wert ein, und drücken Sie danach die „Enter“-Taste.
Zeigen Sie die Teilnetzmaske nach der Änderung an (*).

Vorgabe-Gateway-Einstellung ([3]Default Gateway)

Einstellung des Vorgabe-Gateway.

setup>3		①
note: "0.0.0.0" means "Using no default gateway."		
Gateway Address	:0.0.0.0	
Please Enter	:192.168.150.1	②
(change)	—> 192.168.150.1	*

- ① Geben Sie „3“ ein, und drücken Sie danach die „Enter“-Taste.
- ② Geben Sie einen numerischen Wert ein, und drücken Sie danach die „Enter“-Taste.
Zeigen Sie die Gateway-Adresse nach der Änderung an (*).

Hinweis

- Falls die Werte für die IP-Adresse, die Teilnetzmaske oder das Gateway des Monitors über das Telenet geändert wurden, kann der Computer nicht mit dem Monitor verbunden werden, abhängig von den Einstellungen des Netzwerkes des Computers.

Benutzernamen-Einstellung ([4]User Name)

Ausführung von Sicherheitsschutzmaßnahmen unter Verwendung des Anwendernamens.

setup>4		①
User Name	:	
Please Enter	:XX-XXXX	②
(change)	—> XX-XXXX	*

- ① Geben Sie „4“ ein, und drücken Sie danach die „Enter“-Taste.
- ② Geben Sie den Anwendernamen ein, und drücken Sie danach die „Enter“-Taste.
Zeigen Sie den eingestellten Anwendernamen an (*).

Hinweis

- Sie können den Anwendernamen mit bis zu 8 Zeichen eingeben.
- Sie können die nachfolgend dargestellten Zeichen eingeben :
a-z, A-Z, 0-9, -, _
- In dem Vorgabestatus ist der Anwendername nicht eingestellt.

Passwort-Einstellung ([5]Password)

Ausführung von Sicherheitsschutzmaßnahmen unter Verwendung des Passworts.

```
setup>5
Password      :
(Please Enter : sharppj)
(change)  ->  sharppj
```

- 1 Geben Sie „5“ ein, und drücken Sie danach die „Enter“-Taste.
- 2 Geben Sie das Passwort ein, und drücken Sie danach die „Enter“-Taste.
Zeigen Sie das eingestellte Passwort an (*).

Hinweis

- Sie können das Passwort mit bis zu 8 Zeichen eingeben.
- Sie können die nachfolgend dargestellten Zeichen eingeben :
a-z, A-Z, 0-9, -, _
- In dem Vorgabestatus ist das Passwort nicht eingestellt.

RS-232C Baudraten-Einstellung ([6]RS-232C Baud Rate)

Einstellung der Baudrate für die RS-232C Buchsen.

```
setup>6
0 ... 9600 bps
2 ... 115200 bps
Baud Rate Select[0, 2]:2
RS-232C Baud Rate : 115200 bps
```

- 1 Geben Sie „6“ ein, und drücken Sie danach die „Enter“-Taste.
- 2 Wählen und geben Sie die Nummer 0 oder 2 ein, und drücken Sie danach die „Enter“-Taste.
Zeigen Sie die eingestellte Baudrate an (*).

Hinweis

- Stellen Sie die Baudrate des Monitors auf die gleiche Rate ein, wie sie in dem Computer verwendet wird.

Monitornamen-Einstellung ([7]Monitor Name)

Sie können einen Monitornamen zuordnen.

```
setup>7
Monitor Name  : XX-XXXX
(Please Enter : MY XX-XXXX)
(change)  ->  MY XX-XXXX
```

- 1 Geben Sie „7“ ein, und drücken Sie danach die „Enter“-Taste.
- 2 Geben Sie den Monitornamen ein (*).
Zeigen Sie den eingestellten Monitornamen an.

Hinweis

- Sie können den Monitornamen mit bis zu 12 Zeichen eingeben.
- Sie können die nachfolgend dargestellten Zeichen eingeben :
A-Z, 0-9, -, _, (,), Leerzeichen
(Wenn „a-z“ eingegeben werden, werden diese automatisch in „A-Z“ umgewandelt.)
- Es ist der gleiche Name, wie der Name, der unter Verwendung der RS-232C Befehle „MTN0“, „MTN1“, „MTN2“ und „MTN3“ bestätigt oder eingestellt werden kann.

Einstellung des DHCP-Client ([8]DHCP Client)

DHCP-Client auf „Enable“ oder „Disable“ stellen.

Beispiel: Wenn DHCP-Client auf „Enable“ gestellt wird

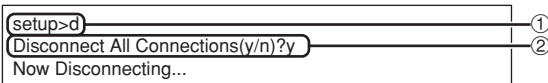
```
setup>8
note: It sets DHCP Client.
0 ... Disable
1 ... Enable
DHCP Select[0-1]:1
DHCP Client : Enable

Success get data from DHCP server.
[MAC Address   ] : [XX:XX:XX:XX:XX:XX]
[IP Address    ] : [192.168.150.2]
[Subnet Mask   ] : [255.255.255.0]
[Default Gateway] : [0.0.0.0]
[DHCP IP Address] : [192.168.150.1]
```

- 1 Geben Sie „8“ ein, und drücken Sie danach die „Enter“-Taste.
- 2 Geben Sie „1“ ein, und drücken Sie danach die „Enter“-Taste.
Zeigt die erhaltenen Werte (*) an.

Abtrennen aller Anschlüsse ([D]Disconnect All)

Es besteht die Möglichkeit, dass Sie alle gegenwärtig von dem Monitor erkannten TCP/IP-Verbindungen abtrennen. Auch wenn ein COM-Umleitungsport aufgrund eines Problems in dem Besetztstatus festgehalten wird, kann der Bereitschaftsstatus durch Ausführung dieser Abtrennung erzwungen werden.



```
setup>d
Disconnect All Connections(y/n)?y
Now Disconnecting...
```

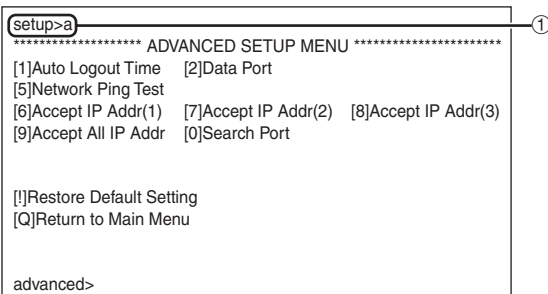
- 1 Geben Sie „d“ ein, und drücken Sie danach die „Enter“-Taste.
- 2 Geben Sie „y“ ein, und drücken Sie danach die „Enter“-Taste.

Hinweis

- Falls Alles abtrennen ausgeführt wird, dann wird die Verbindung zu dem Monitor über das Netzwerk zwangsweise getrennt.

Öffnen des ADVANCED SETUP MENUS (Erweitertes Konfigurationsmenü) ([A]Advanced Setup)

Öffnet das ADVANCED SETUP MENU (Erweitertes Konfigurationsmenü).



```
setup>a
***** ADVANCED SETUP MENU *****
[1]Auto Logout Time    [2]Data Port
[5]Network Ping Test
[6]Accept IP Addr(1)   [7]Accept IP Addr(2)  [8]Accept IP Addr(3)
[9]Accept All IP Addr  [0]Search Port

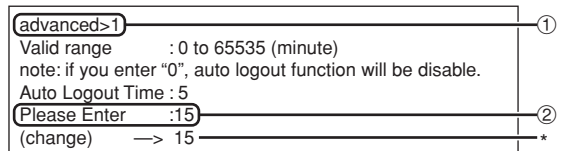
[!]Restore Default Setting
[Q]Return to Main Menu

advanced>
```

- 1 Geben Sie „a“ ein, und drücken Sie danach die „Enter“-Taste.

Einstellung der automatischen Abmeldezeit (ADVANCED[1]Auto Logout Time)

Falls nach einer festen Zeitspanne keine Eingabe erfolgt, dann trennt der Monitor automatisch die Netzwerksverbindung unter Verwendung der automatischen Abmeldefunktion. Es besteht die Möglichkeit, dass Sie die Zeitspanne bis zum automatischen Abtrennen des Monitors in Einheiten von einer Minute (von 1 bis 65535 Minuten) einstellen.



```
advanced>1
Valid range      : 0 to 65535 (minute)
note: if you enter "0", auto logout function will be disable.
Auto Logout Time : 5
Please Enter      :15
(change)         -> 15
```

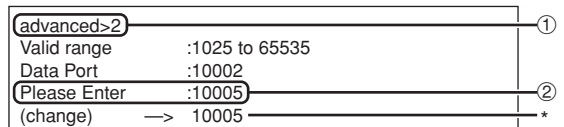
- 1 Geben Sie „1“ ein, und drücken Sie danach die „Enter“-Taste.
- 2 Geben Sie einen numerischen Wert ein, und drücken Sie danach die „Enter“-Taste.
Zeigen Sie den eingestellten numerischen Wert an (*).

Hinweis

- Falls der Einstellwert gleich 0 ist, ist die automatische Abmeldefunktion deaktiviert.
- Wenn eine falsche Nummer eingegeben wurde, wird eine Fehlermeldung („Parameter Error!“ (Parameter-Fehler)) angezeigt und es erscheint wieder das ADVANCED SETUP MENU (Erweitertes Konfigurationsmenü).

Datenport-Einstellung (ADVANCED[2]Data Port)

Die TCP Port-Nummer kann innerhalb eines Bereiches von 1025 bis 65535 eingestellt werden.



```
advanced>2
Valid range      :1025 to 65535
Data Port        :10002
Please Enter      :10005
(change)         -> 10005
```

- 1 Geben Sie „2“ ein, und drücken Sie danach die „Enter“-Taste.
- 2 Geben Sie einen numerischen Wert ein, und drücken Sie danach die „Enter“-Taste.
Zeigen Sie den eingestellten numerischen Wert an (*).

Hinweis

- Führen Sie die Einstellung gemäß Anforderung aus. Normalerweise sollten Sie die werksseitige Vorgabeeinstellung verwenden.

Ausführung des Netzwerk-Ping-Testes (ADVANCED[5]Network Ping Test)

Sie können bestätigen, dass die Netzwerkverbindung zwischen dem Monitor und einem Computer usw. normal arbeitet.

```

advanced>5
Ping Test IP addr :192.168.150.1
Please Enter      :192.168.150.152
(change)        -> 192.168.150.152
32 bytes from 192.168.150.152: icmp_seq = 1, time = 0 ms
32 bytes from 192.168.150.152: icmp_seq = 2, time = 0 ms
32 bytes from 192.168.150.152: icmp_seq = 3, time = 0 ms
32 bytes from 192.168.150.152: icmp_seq = 4, time = 0 ms
  
```

- ① Geben Sie „5“ ein, und drücken Sie danach die „Enter“-Taste.
- ② Geben Sie die IP-Adresse des zu prüfenden Gerätes ein, und drücken Sie danach die „Enter“-Taste.

Zeigen Sie die eingegebene IP-Adresse an (*1).
Zeigen Sie das Testergebnis an (*2).

Hinweis

- Falls Sie die „Enter“-Taste drücken, ohne eine IP-Adresse einzugeben, dann wird die früherverwendete IP-Adresse des Ping-Testorteseingegeben.
- Falls ein Fehler mit der Verbindung vorliegt, wird „Error: No answer“ (Fehler: Keine Antwort) 5 Sekunden nach einem nochmaligem Versuch angezeigt. In diesem Fall müssen Sie die Einstellungen für den Monitor und den Computer bestätigen und sich an Ihren Netzwerk-Administrator wenden.

Einstellung der akzeptierten IP-Adresse (ADVANCED[6]Accept IP Addr (1) – [8]Accept IP Addr (3))

Es besteht auch die Möglichkeit, dass Sie die Sicherheit des Monitors verbessern, indem Sie nur eine Verbindung von einer vorgeschriebene IP-Adresse zulassen. Sie können bis zu drei IP-Adressen einstellen, die Verbindungen zu dem Monitor herstellen dürfen.

```

advanced>6
Accept IP Addr(1) : 0.0.0.0
Please Enter      : 192.168.150.152
(change)        -> 192.168.150.152
  
```

- ① Geben Sie „6“, „7“ oder „8“ ein, und drücken Sie danach die „Enter“-Taste.
- ② Geben Sie einen numerischen Wert ein, und drücken Sie danach die „Enter“-Taste.
Zeigen Sie den eingestellten numerischen Wert an (*).

Hinweis

- Um die gegenwärtig eingestellte akzeptierte IP-Adresse ungültig zu machen, geben Sie „0.0.0.0“ ein.
- Falls eine oder mehrere akzeptierte IP-Adressen eingestellt werden, dann werden keine Verbindungen von IP-Adressen zugelassen, die noch nicht eingestellt sind. Sie können unter Verwendung von [9]Accept All IP Addr wieder gelöscht werden.

Akzeptieren aller IP-Adressen (ADVANCED[9]Accept All IP Addr)

Entfernt die IP-Adressen, die mit „Akzeptierte IP-Adresse“ eingestellt wurden.

```

advanced>9
Accept All IP Addresses(y/n)? y
  
```

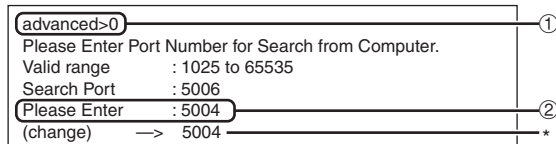
- ① Geben Sie „9“ ein, und drücken Sie danach die „Enter“-Taste.
- ② Geben Sie „y“ ein, und drücken Sie danach die „Enter“-Taste.

Hinweis

- Zu dem Zeitpunkt, zu dem „y“ eingegeben wurde, werden die numerischen Werte für die akzeptierten IP-Adressen (1)-(3) auf „0.0.0.0“ zurückgestellt.
- Wenn „n“ eingegeben worden ist, ändert sich die Einstellung nicht.

Einstellung des Suchports (ADVANCED[0]Search Port)

Stellt die Portnummer für die Suche nach dem Monitor von dem Netzwerk ein.



```
advanced>0
Please Enter Port Number for Search from Computer.
Valid range      : 1025 to 65535
Search Port      : 5006
Please Enter      : 5004
(change)         -> 5004 *
```

- ① Geben Sie „0“ ein, und drücken Sie danach die „Enter“-Taste.
- ② Geben Sie einen numerischen Wert ein, und drücken Sie danach die „Enter“-Taste.
Zeigen Sie den eingestellten numerischen Wert an (*).

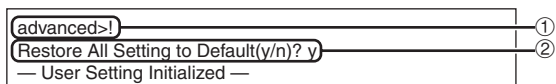


Hinweis

- Führen Sie die Einstellung gemäß Anforderung aus. Sie sollten die werksseitige Vorgabeeinstellung verwenden.

Rückkehr an die Vorgabeeinstellungen (ADVANCED[!]Restore Default Setting)

Lässt alle Menüeinstellwerte auf den Vorgabestatus zurückkehren.



```
advanced>!
Restore All Setting to Default(y/n)? y
— User Setting Initialized —
```

- ① Geben Sie „!“ ein, und drücken Sie danach die „Enter“-Taste.
- ② Geben Sie „y“ ein, und drücken Sie danach die „Enter“-Taste.

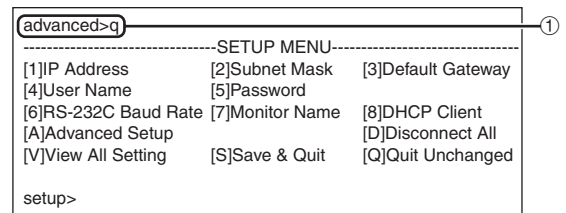


Hinweis

- Falls die Werte für die IP-Adresse, die Teilnetzmaske oder das Gateway des Monitors über das Telenet zurückgesandt wurden, kann der Computer nicht mit dem Monitor verbunden werden, abhängig von den Einstellungen des Netzwerkes des Computers.

Rückkehr an das Hauptmenü (ADVANCED[Q]Return to Main Menu)

Kehrt an das Haupt-SETUP-MENÜ zurück.



```
advanced>q
---SETUP MENU---
[1]IP Address      [2]Subnet Mask    [3]Default Gateway
[4]User Name       [5]Password
[6]RS-232C Baud Rate [7]Monitor Name    [8]DHCP Client
[A]Advanced Setup  [D]Disconnect All
[V]View All Setting [S]Save & Quit      [Q]Quit Unchanged

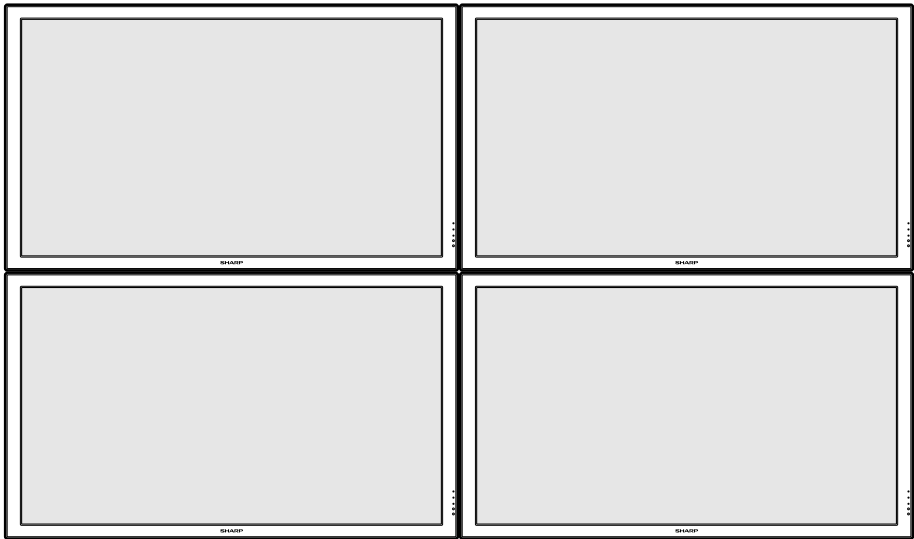
setup>
```

- ① Geben Sie „q“ ein, und drücken Sie danach die „Enter“-Taste.
Kehrt an das SETUP MENU (Konfigurationsmenü) zurück.



Mehrfachbildschirm

Der Monitor verfügt über eine Mehrfachbildschirmfunktion. Sie können ein großes Bild auf bis zu 16 Monitore (4 X 4) verteilt anzeigen.



Hinweis

- Die Verfügbarkeit der Mehrfachbildschirmmodi hängt wie folgt vom Videosignal ab.

Eingang Modus	Videosignal	3×1	4×1	3×3	4×4
S-VIDEO VIDEO	NTSC	N/A	N/A	N/A	N/A
	PAL	N/A	N/A	N/A	N/A
Computer1	480I			N/A	N/A
Computer2	576I				N/A

N/A (Nicht verfügbar)

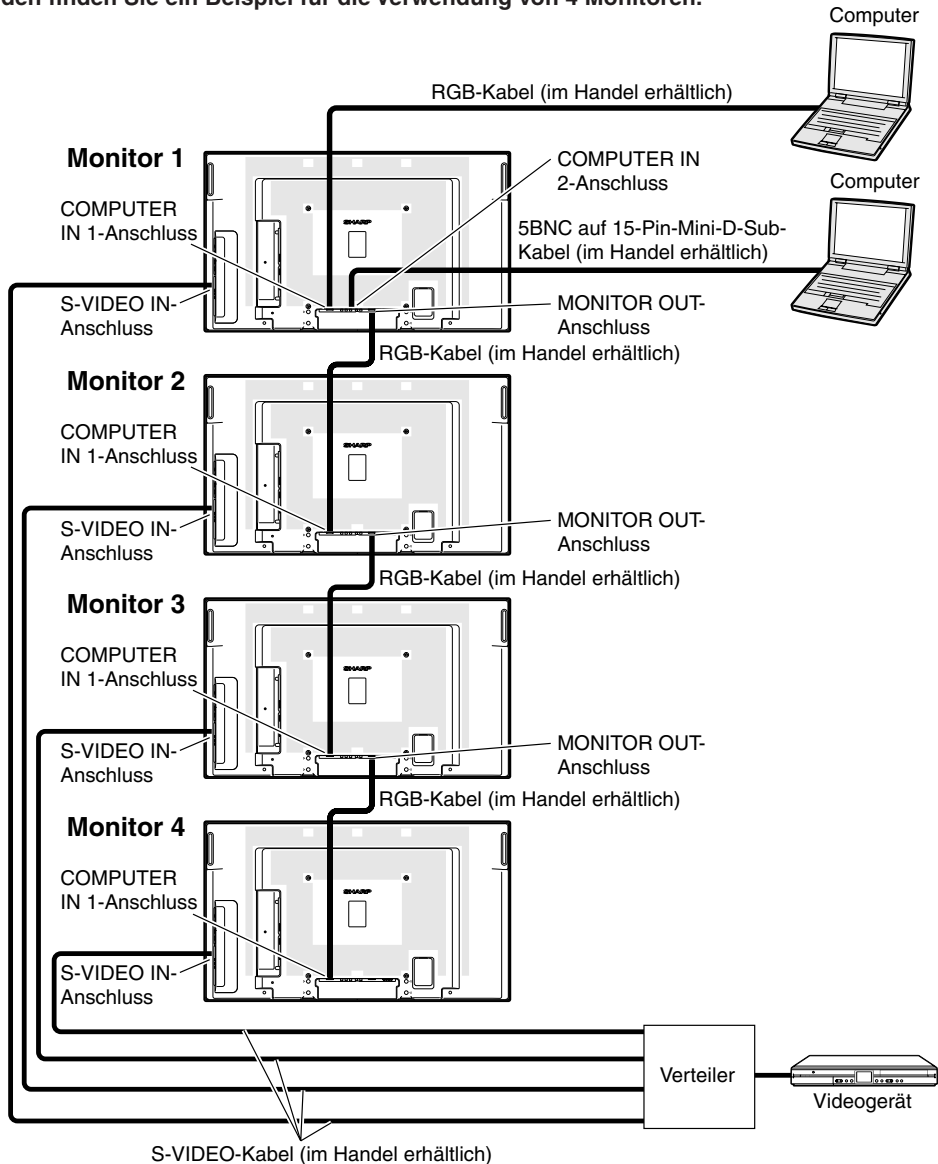


Info

- Bevor Sie einen Mehrfachbildschirm einrichten, installieren Sie Internet Explorer (Version 5.0 oder höher).
- Bildqualität kann sich verschlechtern, wenn Bildsignale über ein RGB-Kabel über mehrere Monitore verteilt werden.

Einrichten des Mehrfachbildschirm **Eingangssignal**

Im Folgenden finden Sie ein Beispiel für die Verwendung von 4 Monitoren.



Info

- Abhängig vom Eingangssignal, ist die automatische Synchronisation des Mehrfachbildschirms mithilfe des **MONITOR OUT**-Anschlusses möglicherweise nicht möglich. Beachten Sie Folgendes:
 - Der Mehrfachbildschirm ist nicht mit höheren Auflösungen als SXGA kompatibel.
 - Passen Sie „H-Position“, „V-Position“, „Takt“ und „Phase“ manuell an. (Siehe Seite 37 der Betriebshandbuch des Monitors.)
 - Wenn sich die Bildqualität verschlechtert, verwenden Sie einen Verteiler (im Handel erhältlich).
- Verwenden Sie für die Signale VIDEO, S-VIDEO, DVI-D oder HDMI einen Verteiler (im Handel erhältlich).

1 Greifen Sie auf einen der 4 Monitore per Internet Explorer zu.

(Für Einzelheiten siehe Seite 16: „Steuerung des Monitors unter Verwendung des Internet Explorer (Version 5.0 oder später)“.)

2 Klicken Sie auf „Multi Screen“ (Mehrfachbildschirm) im Menü.

- „Multi Screen“ (Mehrfachbildschirm) wird erscheinen.

3 Wählen Sie „2 X 2“ auf „Status“ (Status).

4 Klicken Sie auf die angegebenen Taste, für die gewünschte Position.

- Dem Monitor wird ein Teil des Mehrfachbildschirms zugewiesen.

5 Wiederholen Sie den selben Ablauf von Punkt 1 bis Punkt 4 für die anderen drei Monitore.

Nun ist die Einrichtung des Mehrfachbildschirms abgeschlossen.

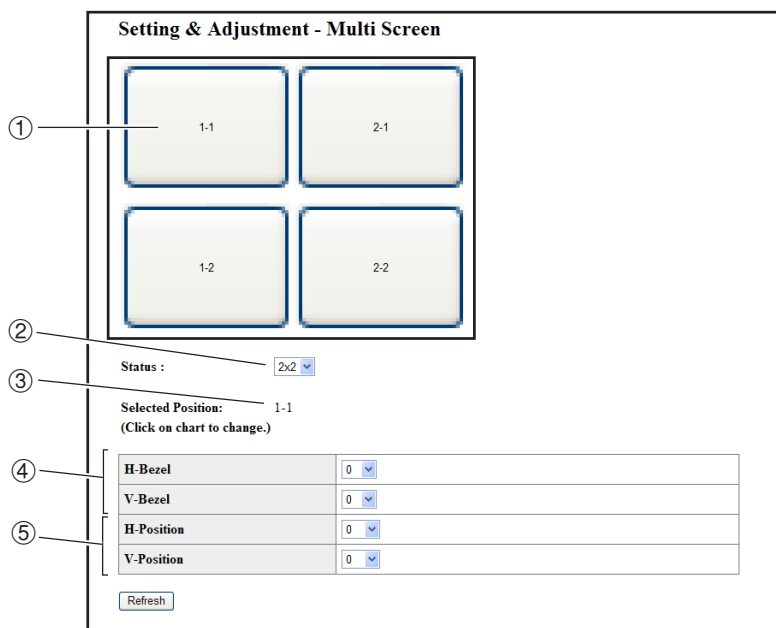
Wenn dasselbe Bildsignal an alle Monitore gesendet wird, beginnt der Mehrfachbildschirm.

Zurückkehren zur Einrichtung des Mehrfachbildschirms

1 Auswahl von „Off“ (Aus) in „Status“ (Status).

2 Klicken Sie auf die angegebene Taste 1.

- Die Einrichtung des Mehrfachbildschirms wird auf die Standardeinstellungen zurückgesetzt.



① Wählt eine Position für jeden Monitor (die definierten Tasten).

② Wählt eine Reihe von Positionen, an denen der Mehrfachbildschirm unterteilt ist.

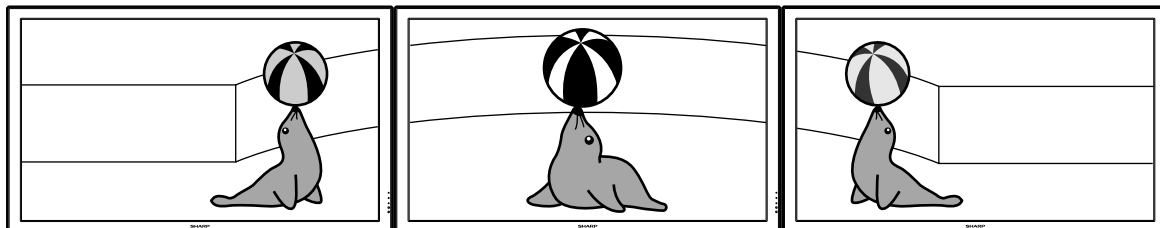
③ Zeigt die aktuell ausgewählte Position für die Einrichtung des Mehrfachbildschirms an.

④ Passen Sie die Kantengröße des auf dem Monitor angezeigten Bilds an.

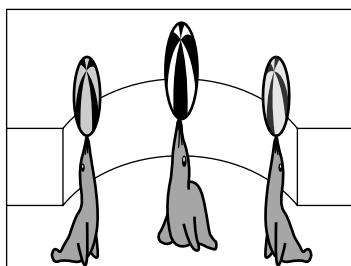
⑤ Passen Sie die Position des auf dem Bildschirm angezeigten Bilds an.

Hinweise zum Mehrfachbildschirm in Breitbild

Durch Auswahl von „2 X 1“, „3 X 1“ oder „4 X 1“ unter „Status“ (siehe Seite 33) können Sie einen Mehrfachbildschirm in Breitbild erstellen.



Um einen Mehrfachbildschirm in Breitbild mit drei Monitoren in einer Reihe von links nach rechts (wie oben gezeigt) zu erstellen, wählen Sie „3 X 1“ unter „Status“, wählen Sie eine Position für jeden Monitor, und geben Sie dann das Bild mit einer auf 1/3 komprimierten Breite (wie unten gezeigt) ein.

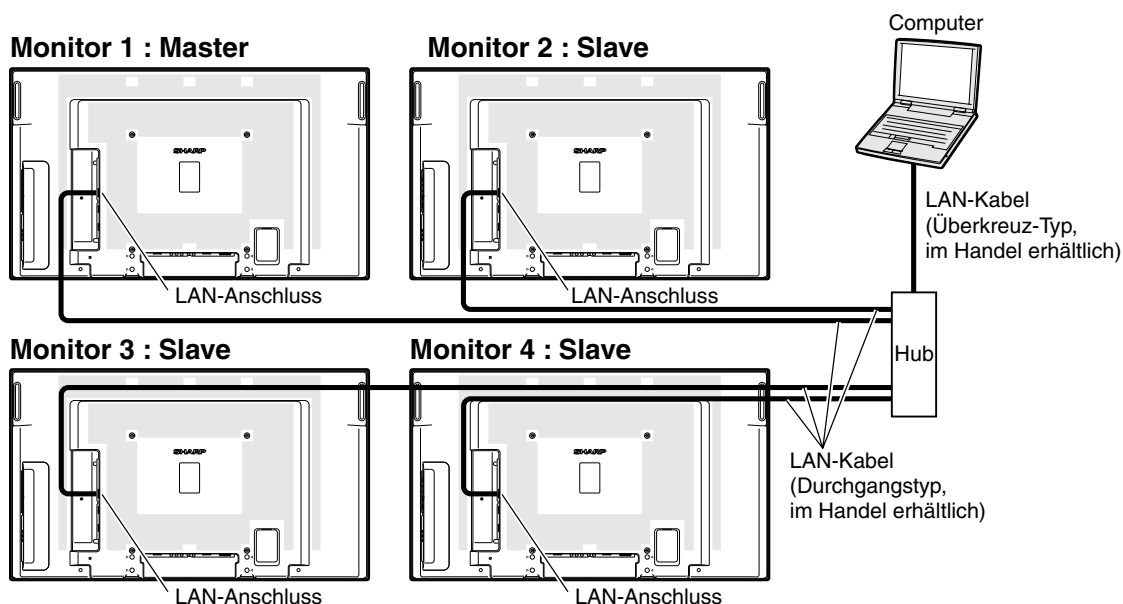


Einrichten der Mehrfachbildschirm **Steuerung**

Wenn Sie die Monitore für den Mehrfachbildschirm gemeinsam steuern möchten, schließen Sie LAN-Kabel an die LAN-Anschlüsse an, und legen Sie „TCP/IP“ und „Master & Slave“ fest. Im Folgenden finden Sie ein Beispiel für die Verwendung von 4 Monitoren mit einer Hub-Verbindung.

Info

- Um den Mehrfachbildschirm einzurichten, legen Sie einen Monitor als Master und den anderen als Slave fest, und verbinden Sie die Monitore über handelsübliche LAN-Kabel (UTP-Kabel, Kategorie 5, Überkreuz-Typ). Auf diese Weise können Sie beide Monitore mit einer Fernbedienung steuern.
- Durch die unteren Tasten können Sie beide, den „Master“ und den „Slave“, zur gleichen Zeit bedienen.
 - ON-Taste
 - STANDBY-Taste
 - DIRECT INPUT-Tasten
(COMPUTER1, COMPUTER2, DVI, HDMI, S-VIDEO, VIDEO)
 - AV MUTE-Taste
 - VOLUME-Tasten
 - AUTO SYNC-Taste
 - RESIZE-Taste
 - AV MODE-Taste
 - FREEZE-Taste
 - P&P-Taste
 - SELECT-Taste
- Normalerweise kann der als „Slave“ definierte Monitor nicht von der Fernbedienung aus bedient werden.
- Selbst dann wenn der Monitor als „Slave“ definiert wurde, können die Tasten des Monitors benutzt werden.



■ Vorbereitung

- **Befolgen Sie die nachfolgenden Schritte nach der Einrichtung einer grundlegenden Verbindung.**
- Wenn „User Name“ (Benutzername) und „Password“ (Kennwort) für den Monitor eingerichtet sind, setzen Sie beide vor dem Einrichten des Mehrfachbildschirms zurück. Um „User Name“ (Benutzername) und „Password“ (Passwort) festzulegen, benutzen Sie den gleichen Benutzernamen und das gleiche Passwort für die beiden Master- und Slavemonitoren. (Siehe Seite 18.)
- Legen Sie „Data Port“ (Datenport) mit der gleichen Nummer für beide der Master- und Slavemonitoren fest. (Siehe Seite 19.)



Info

- Benutzen Sie keine Netzwerksoftware oder Geräte, die gerade dabei sind auf den Monitor mittels des Ports, mit der selben Nummer, die für den Master- oder Slavemonitor benutzt wurde, zuzugreifen, anderenfalls wird es Ihnen nicht möglich sein mehrere Monitoren mit einer Fernbedienung richtig zu bedienen.

1

Ändern Sie die TCP/IP Einstellungen für den Computer wie nachstehend aufgezeigt.

(Für Einzelheiten siehe Seite 12: „Einstellung einer IP-Adresse für den Computer“.)

- IP address (IP-Adresse) : 192.168.150.2
- Subnet mask (Teilnetzmaske) : 255.255.255.0
- Default gateway (Vorgabe-Gateway)
: (Geben Sie keine Werte ein.)

2

Ändern Sie die TCP/IP Einstellungen für den jeden Monitor wie nachstehend aufgezeigt.

(Für Einzelheiten siehe Seite 14: „Einrichten eines Netzwerkanschlusses für den Monitor“.)

- IP address (IP-Adresse)
Monitor 1 : 192.168.150.3
Monitor 2 : 192.168.150.4
Monitor 3 : 192.168.150.5
Monitor 4 : 192.168.150.6
- Subnet mask (Teilnetzmaske): 255.255.255.0
- Default gateway (Vorgabe-Gateway)
: 0.0.0.0



Hinweis

- Die aufgezeigten TCP/IP Einstellungen sind Beispiele um Verbindungen, unter Einbeziehung des Diagramms, herzustellen.
- Wenn andere Geräte im gleichen Netzwerk verwendet werden, muss unbedingt darauf geachtet werden, dass sich IP-Adressen und andere Netzwerkeinstellungen nicht überlagern.
- Für Hilfe mit den Netzwerkeinstellungen ziehen Sie Ihren Netzwerkverwalter zu Rate.

3 Schließen Sie den Computer und die Monitoren so an wie untenstehend gezeigt.

4 Schalten Sie alle Monitoren an.

5 Greifen Sie über den Computer via Internet Explorer auf Monitor 1 zu.
(Für Einzelheiten siehe Seite 16 : „Steuerung des Monitors unter Verwendung des Internet Explorer (Version 5.0 oder später)“.)

6 Klicken Sie auf „Master & Slave“ im Menü.

7 Wählen Sie „Master“ in „Master & Slave Setting“ (Master & Slave-Einstellungen).
• Slave-Adresse-Anzeige erscheint.

Setting & Adjustment - Master & Slave				
Master & Slave Setting		Master <input checked="" type="checkbox"/>		
Slave1	0	0	0	0 (IP Address)
Slave2	0	0	0	0 (IP Address)
Slave3	0	0	0	0 (IP Address)
Slave4	0	0	0	0 (IP Address)
Slave5	0	0	0	0 (IP Address)

8 Stellen Sie die IP Adresse für jeden Monitor wie nachstehend beschrieben ein.

- Slave 1 : 192.168.150.4
- Slave 2 : 192.168.150.5
- Slave 3 : 192.168.150.6

9 Klicken Sie die „Apply“ (Anwenden)-Taste.

10 Greifen Sie durch den Computer via Internet Explorer auf Monitor 2 zu.
(Für Einzelheiten siehe Seite 16: „Steuerung des Monitors unter Verwendung des Internet Explorer (Version 5.0 oder später)“.)

11 Klicken Sie auf „Master & Slave“ im Menü.

Mehrfachbildschirm

12 Wählen Sie „Slave“ in „Master & Slave Setting“ (Master & Slave-Einstellungen).

13 Gehen Sie mit der selben Vorgehensweise, von Schritt 10 zu Schritt 12, für Monitoren 3 und 4 vor.

14 Wählen Sie Eingaben wie in der rechten Tabelle festgelegt.
(Siehe Seite 36 der Bedienungsanleitung des Monitors.)

Hinweis

- Stellen Sie die Eingangsbuchsen, die Sie benutzen werden auf „ON“. Stellen Sie die Eingangsbuchsen, die Sie nicht benutzen werden auf „OFF“.

15 Schalten Sie alle Monitoren aus.

16 Stellen Sie Verbindungen gemäß des Diagramms auf Seite 35 her.

17 Schalten Sie zuerst die Monitoren ein, dann die Computer und dann die Videoausrüstung.

Beispiel: Beim Verwenden der auf Seite 32 beschriebenen Verbindung

Monitor 1

Monitor 2-4

Master		Slave	
Eingänge einst.		Eingänge einst.	
COMPUTER 1	ON	COMPUTER 1	ON
COMPUTER 2	ON	COMPUTER 2	OFF
DVI	OFF	DVI	OFF
HDMI	OFF	HDMI	OFF
VIDEO	OFF	VIDEO	OFF
S-VIDEO	ON	S-VIDEO	ON

Kommunikation kann mit dem Monitor nicht etabliert werden.

Bei Anschluss des Monitors unter Verwendung des seriellen Anschlusses

- ◀ Überprüfen Sie, dass die RS-232C Buchse des Monitors und des Computers oder des im Fachhandel erhältlichen Steuergerätes richtig angeschlossen sind.
- ◀ Achten Sie darauf, dass es sich bei dem RS-232C Kabel um ein Crossover-Kabel handelt.
- ◀ Stellen Sie sicher, dass die Einstellung des RS-232C Ports für den Monitor mit der Einstellung für den Computer oder dem im Fachhandel erhältlichen Steuergerät übereinstimmt.

Bei Anschluss des Monitors an einen Computer unter Verwendung einer Netzwerk-(LAN)-Verbindung

- ◀ Stellen Sie sicher, dass der Kabelstecker richtig in die LAN-Buchse des Monitors eingesteckt ist.
- ◀ Stellen Sie sicher, dass der Kabelstecker richtig in einen LAN-Port des Computers oder eines Netzwerkgerätes, wie z.B. eines Hubs, eingesteckt ist.
- ◀ Stellen Sie sicher, dass es sich bei dem LAN-Kabel um ein Kabel der Kategorie 5 handelt.
- ◀ Stellen Sie sicher, dass es sich bei dem LAN-Kabel um ein Crossover-Kabel handelt, wenn Sie den Monitor direkt an den Computer anschließen.
- ◀ Stellen Sie sicher, dass es sich bei dem LAN-Kabel um ein gerade durchgehendes Kabel handelt, wenn Sie den Monitor mit einem Netzwerkgerät, wie z.B. einem Hub, verbinden.
- ◀ Achten Sie darauf, dass die Stromversorgung für das Netzwerkgerät, wie z.B. einem Hub, zwischen dem Monitor und einem Computer eingeschaltet ist.

Überprüfen Sie die Netzwerk-Einstellungen für den Computer und den Monitor.

- ◀ Kontrollieren Sie die folgenden Netzwerk-Einstellungen für den Monitor.
 - IP Address (IP-Adresse)
Stellen Sie sicher, dass die IP-Adresse für den Monitor in dem Netzwerk nicht dupliziert ist.
 - Subnet Mask (Teilnetzmaske)
Wenn die Gateway-Einstellung für den Monitor gleich „0.0.0.0“ (nicht verwendet) ist, oder die Gateway-Einstellung für den Monitor und die Vorgabe-Gateway-Einstellung für den Computer gleich sind:
 - Die Teilnetzmasken für den Monitor und den Computer sollten gleich sein.
 - Die von der Teilnetz-Maske gezeigten IP-Adressen-Teile für den Monitor und den Computer sollten identisch sein.
(Beispiel)
Wenn die IP-Adresse für den Monitor gleich „192.168.150.2“ und die Teilnetzmaske gleich „255.255.255.0“ ist, dann sollte die IP-Adresse für den Computer gleich „192.168.150.X“ (X=3-254) und die Teilnetzmaske gleich „255.255.255.0“ sein.
 - Gateway
Wenn die Gateway-Einstellung für den Monitor gleich „0.0.0.0“ (nicht verwendet) ist, oder die Gateway-Einstellung für den Monitor und die Vorgabe-Gateway-Einstellung für den Computer gleich sind:
 - Die Teilnetze für den Monitor und den Computer sollten gleich sein.
 - Die von der Teilnetz-Maske gezeigten IP-Adressen-Teile für den Monitor und den Computer sollten identisch sein.
(Beispiel)
Wenn die IP-Adresse für den Monitor gleich „192.168.150.2“ und die Teilnetzmaske gleich „255.255.255.0“ ist, dann sollte die IP-Adresse für den Computer gleich „192.168.150.X“ (X=3-254) und die Teilnetzmaske gleich „255.255.255.0“ sein.



Hinweis

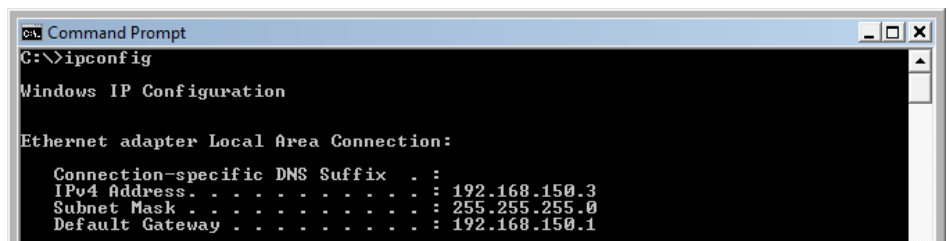
- Wenn „DHCP Client“ am Monitor auf „OFF“ gestellt ist:
IP Address (IP-Adresse) : 192.168.150.2
Subnet Mask (Teilnetzmaske) : 255.255.255.0
Gateway Address (Gateway-Adresse) : 0.0.0.0 (Nicht verwendet)
- Für die Netzwerk-Einstellungen für den Monitor siehe Seite 14.

- ◀ Halten Sie die folgenden Schritte ein, wenn Sie die Netzwerk-Einstellungen für den Computer überprüfen.
1. Öffnen Sie einen Befehl-Eingabeaufforderung.
 - Im Falle von Windows® 2000: Klicken Sie auf „start“ (Start), „Programs“ (Programme), „Accessories“ (Zubehör), „Command Prompt“ (Befehls-Eingabeaufforderung) in dieser Reihenfolge.
 - Im Falle von Windows® XP, Windows Vista®: Klicken Sie auf „start“ (Start), „All Programs“ (Alle Programme), „Accessories“ (Zubehör), „Command Prompt“ (Befehls-Eingabeaufforderung) in dieser Reihenfolge.
 2. Nachdem Sie den Befehls-Eingabeaufforderung gestartet haben, geben Sie den Befehl „ipconfig“ ein, und drücken Sie danach die „Enter“-Taste.

Hinweis

- Die Kommunikation wird vielleicht nicht etabliert, auch wenn Sie die Netzwerk-Einstellungen für den Computer ausgeführt haben. In einem solchen Fall starten Sie erneut den Computer.

C:\>ipconfig



```
Command Prompt
C:\>ipconfig

Windows IP Configuration

Ethernet adapter Local Area Connection:

    Connection-specific DNS Suffix  . : 
    IPv4 Address. . . . . : 192.168.150.3
    Subnet Mask . . . . . : 255.255.255.0
    Default Gateway . . . . . : 192.168.150.1
```

Hinweis

- Verwendungsbeispiele für ipconfig
 - C:\>ipconfig /? zeigt an wie „ipconfig.exe“ zu verwenden ist.
 - C:\>ipconfig zeigt die eingestellte IP-Adresse, die Teilnetzmaske und das Vorgabe-Gateway an.
 - C:\>ipconfig /all zeigt alle Einstellinformationen in Hinsicht auf TCP/IP an.

3. Um an die Windows®-Anzeige zurückzukehren, geben Sie „exit“ ein, und drücken Sie danach die „Enter“-Taste.

- ◀ Überprüfen Sie, ob das „TCP/IP“-Protokoll richtig arbeitet, indem Sie den „PING“-Befehl verwenden. Überprüfen Sie auch, ob die IP-Adresse eingestellt ist.
 1. Öffnen Sie einen Befehl-Eingabeaufforderung.
 - Im Falle von Windows® 2000: Klicken Sie auf „start“ (Start), „Programs“ (Programme), „Accessories“ (Zubehör), „Command Prompt“ (Befehls-Eingabeaufforderung) in dieser Reihenfolge.
 - Im Falle von Windows® XP, Windows Vista®: Klicken Sie auf „start“ (Start), „All Programs“ (Alle Programme), „Accessories“ (Zubehör), „Command Prompt“ (Befehls-Eingabeaufforderung) in dieser Reihenfolge.
 2. Nachdem Sie den Befehls-Eingabeaufforderung gestartet haben, geben Sie den Befehl „PING“ ein.
Eingabebeispiel C:\>ping XXX.XXX.XXX.XXX
„XXX.XXX.XXX.XXX“ sollte mit einer IP-Adresse eingegeben werden, an die der Anschluss erfolgen soll, wie zum Beispiel an den Monitor.
 3. Bei normalem Anschluss wird das folgende Display erhalten.
(Die Bildschirmanzeige kann sich in Abhängigkeit von dem Betriebssystem etwas unterscheiden.)
<Beispiel> Wenn die IP-Adresse mit „192.168.150.1“ verbunden ist

```

C:\>ping 192.168.150.1

Pinging 192.168.150.1 with 32 bytes of data:

Reply from 192.168.150.1: bytes=32 time<1ms TTL=64
Reply from 192.168.150.1: bytes=32 time<1ms TTL=64
Reply from 192.168.150.1: bytes=32 time<1ms TTL=64
Reply from 192.168.150.1: bytes=32 time<1ms TTL=64

Ping statistics for 192.168.150.1:
    Packets: Sent = 4, Received = 4, Lost = 0 (0% loss),
    Approximate round trip times in milli-seconds:
        Minimum = 0ms, Maximum = 0ms, Average = 0ms
  
```

4. Wenn kein Befehl gesandt werden kann, wird „Request time out“ („Aufforderungszeit abgelaufen“) angezeigt.
Überprüfen Sie nochmals die Netzwerk-Einstellung.
Falls die Kommunikation noch immer nicht richtig etabliert werden kann, wenden Sie sich an Ihren Netzwerk-Administrator.
5. Um an die Windows®-Anzeige zurückzukehren, geben Sie „exit“ ein, und drücken Sie danach die „Enter“-Taste.

Es kann keine Verbindung hergestellt werden, da Sie Ihren Benutzernamen oder Ihr Passwort vergessen haben.

- ◀ Initialisieren Sie die Einstellungen. (Siehe Seite 39 der Bedienungsanleitung des Monitors.)
- ◀ Nach der Initialisierung führen Sie die Einstellung erneut aus.