

Referință rapidă

Copierea

Realizarea de copii

- 1 Încărcați un document original în tava ADF sau pe geamul scannerului.


Notă: Pentru a evita trunchierea imaginii, asigurați-vă că documentul original și hârtia de ieșire au aceeași dimensiune.

- 2 Din ecranul principal, atingeți **Copiere**, apoi specificați numărul de copii.

Dacă este necesar, reglați setările pentru copiere.

- 3 Copiați documentul.

Notă: Pentru a realiza o copie rapidă, din panoul de comandă,

apăsați .

Copierea pe ambele fețe ale hârtiei

- 1 Încărcați un document original în tava ADF sau pe geamul scannerului.

- 2 Din ecranul de început, atingeți **Copiere > Configurare hârtie**.

- 3 Reglați setările.

- 4 Copiați documentul.

Copierea mai multor pagini pe o singură foaie

- 1 Încărcați un document original în tava ADF sau pe geamul scannerului.

- 2 De la ecranul de pornire, atingeți **Copiere > Pagini pe o față**.

- 3 Reglați setările.

- 4 Copiați documentul.

Utilizarea faxului

Trimiterea unui fax

Utilizarea panoului de control

- 1 Încărcați documentul original în tava ADF sau pe geamul scannerului.
- 2 Din ecranul de început, atingeți **Fax**, apoi introduceți informațiile necesare.
- 3 Dacă este necesar, configurați alte setări pentru fax.
- 4 Trimiteți lucrarea de fax.

Utilizând computerul

Notă: Asigurați-vă că driverul de fax universal este instalat.

- 1 Având documentul deschis, faceți clic pe **Fișier > Imprimare**.
- 2 Selectați imprimanta și apoi faceți clic pe **Proprietăți, Preferințe, Opțiuni sau Configurare**.
- 3 Faceți clic pe **Fax > Activare fax**, apoi introduceți numărul destinatarului.
- 4 Dacă este necesar, configurați alte setări pentru fax.
- 5 Trimiteți lucrarea de fax.

Funcția de e-mail

Trimiterea unui e-mail

Utilizare panou de comandă

- 1 Încărcați un document original în tava ADF sau pe geamul scannerului.
- 2 Din ecranul de început, atingeți **E-mail**, apoi introduceți informațiile necesare.

Notă: Puteți introduce destinatarul din agendă sau utilizând un număr pentru comandă rapidă.

- 3 Dacă este necesar, configurați setările pentru tipul de fișier trimis.

- 4 Trimiteți e-mailul.

Utilizarea numărului pentru comandă rapidă

- 1 Din panoul de comandă al imprimantei, apăsați pe **#**, apoi introduceți numărul comenzii rapide de la tastatură.
- 2 Trimiteți e-mailul.

Imprimarea

Imprimarea de pe un computer

Notă: Pentru etichete, hârtie cartonată și plicuri, setați dimensiunea hârtiei și selectați imprimanta înainte de imprimarea documentului.

- 1 Din documentul pe care încercați să-l imprimați, deschideți dialogul **Imprimare**.
- 2 Dacă este necesar, reglați setările.
- 3 Imprimați documentul.

Imprimarea lucrărilor confidențiale și a altor lucrări în așteptare

- 1 Având documentul deschis, faceți clic pe **Fișier > Imprimare**.
- 2 Faceți clic pe **Proprietăți, Preferințe, Opțiuni sau Configurare**.
- 3 Faceți clic pe **Imprimare și păstrare**.
- 4 Selectați **Utilizare Imprimare și păstrare**, apoi atribuiți un nume de utilizator.
- 5 Selectați tipul de lucrare de imprimare (confidențială, repetată, rezervată sau de verificare).
Dacă lucrarea de imprimare este confidențială, introduceți apoi un cod PIN din patru cifre.
- 6 Faceți clic pe **OK** sau pe **Imprimare**.
- 7 Din ecranul de pornire al imprimantei, inițiați lucrarea de imprimare.
 - Pentru lucrări de imprimare confidențiale, navigați la:

Lucrări în așteptare > selectați numele de utilizator > **Confidențial** > introduceți codul PIN > selectați lucrarea de imprimare > configurați setările > **Imprimare**

- Pentru alte lucrări de imprimare, navigați la:

Lucrări în așteptare > selectați numele de utilizator > selectați lucrarea de imprimare > configurați setările > **Imprimare**

Anularea unei operații de tipărire

De la panoul de control al imprimantei

- 1 Din ecranul de pornire, atingeți **Listă de așteptare lucrări**.

Notă: Puteți accesa, de asemenea, această setare atingând secțiunea superioară a ecranului de început.

- 2 Selectați operația de anulat.

De la computer

- 1 În funcție de sistemul de operare, efectuați una dintre următoarele operații:

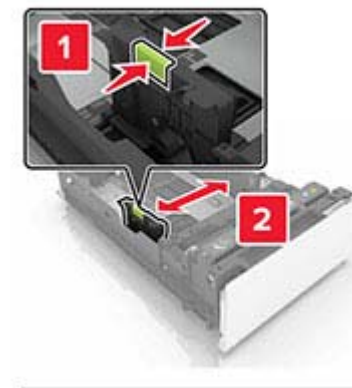
- Deschideți folderul cu imprimante, după care selectați imprimanta dorită.
- Din Preferințe sistem din meniul Apple, navigați la imprimanta dvs.

- 2 Selectați operația de anulat.



- 2 Reglați ghidajele pentru a se potrivi cu dimensiunea hârtiei pe care o încărcați.

Notă: Utilizați indicatorii din partea de jos a tăvii pentru a poziționa ghidajele.



- 3 Flexați, răsfițați și aliniați marginile hârtiei înainte de a o încărca.



- 4 Încărcați teancul de hârtie cu fața imprimabilă îndreptată în sus.

Note:

- Pentru imprimarea pe o singură față, încărcați hârtia cu antet cu fața în sus, cu antetul spre fața tăvii.

Încărcarea hârtiei

Încărcarea tăvilor

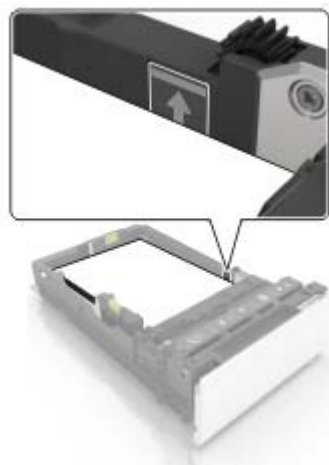


ATENȚIE - PERICOL DE RĂSTURNARE: Pentru a reduce riscul de instabilitate a echipamentului, încărcați separat fiecare tavă. Păstrați închise toate celelalte tăvi, până când este necesar să le deschideți.

- 1 Scoateți tava.

Notă: Pentru a evita blocajele, nu scoateți tăvile în timp ce imprimanta este ocupată.

- Pentru imprimarea pe două fețe, încărcăți hârtia cu antet cu fața în jos, cu antetul spre spatele tăvii.
- Nu glisați hârtia în tavă.
- Asigurați-vă că nivelul teancului este inferior indicatorului de umplere maximă. Umplerea excesivă poate genera blocaje de hârtie.

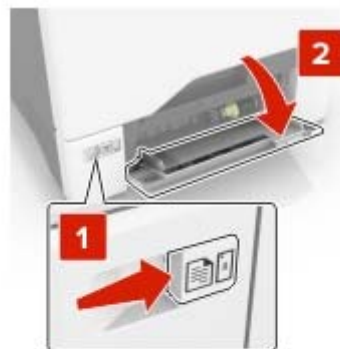


5 Introduceți tava.

Dacă este necesar, setați dimensiunea și tipul hârtiei pentru a corespunde cu hârtia încărcată în tavă.

Încărcarea alimentatorului multifuncțional

1 Deschideți alimentatorul multifuncțional.



2 Reglați ghidajul pentru a se potrivi cu dimensiunea hârtiei pe care o încărcăți.



3 Flexați, răsfrăți și aliniați marginile hârtiei înainte de a o încărca.



4 Încărcați hârtia.

- Încărcați hârtie și carton cu fața pentru imprimare în jos și marginea superioară orientată spre intrarea în imprimantă.



- Încărcați plicuri cu clapa orientată în sus și în partea dreaptă a ghidajului pentru hârtie. Încărcați plicuri europene cu clapa spre intrarea în imprimantă.



Avertisment - Pericol de deteriorare: Nu utilizați plicuri cu timbre, cleme, clapete, ferestre, învelitori sau adezivi autocolanți.

- 5 Din meniul Hârtie de pe panoul de control, setați dimensiunea și tipul hârtiei pentru a corespunde cu hârtia încărcată în tavă.

Setarea dimensiunii și a tipului suporturilor speciale

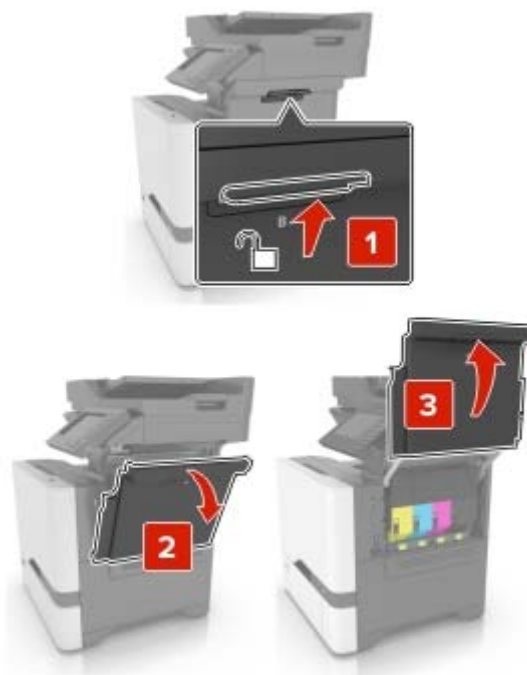
Tăvile detectează automat dimensiunea hârtiei simple. Pentru suporturile speciale, cum ar fi etichetele, cartonul sau plicurile, efectuați următoarele:

- 1 Din ecranul de început, navigați la:
Setări > Hârtie > Configurarea tăvii > Dimensiune/Tip hârtie > selectați o sursă de hârtie
- 2 Setati dimensiunea și tipul suporturilor speciale.

Întreținerea imprimantei

Înlocuirea unui cartuș de toner

- 1 Deschideți ușa B.

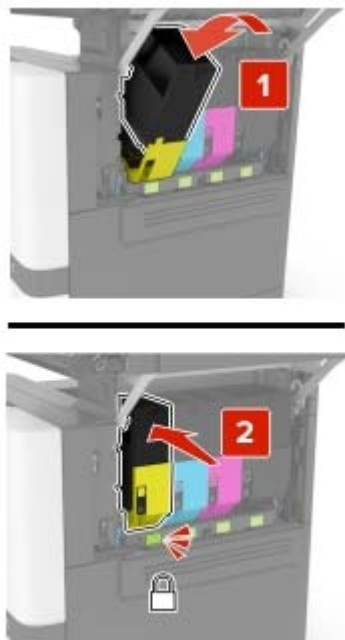


- 2 Scoateți cartușul de toner.



- 3 Scoateți cartușul nou din ambalaj.

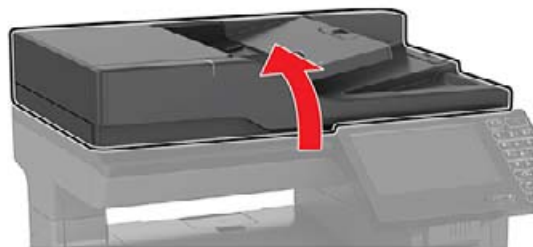
4 Introduceți noul cartuș de toner.



5 Închideți ușa B.

Curățarea scannerului

1 Deschideți capacul scannerului.

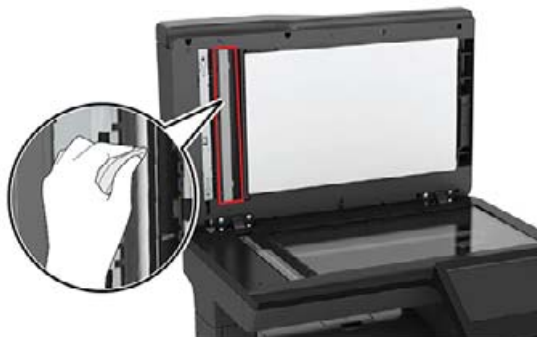


2 Utilizând o cârpă umedă, moale, fără scame, ștergeți următoarele zone:

- Geamul ADF



- Suportul geamului ADF



- Geamul scannerului



- Suportul geamului scannerului



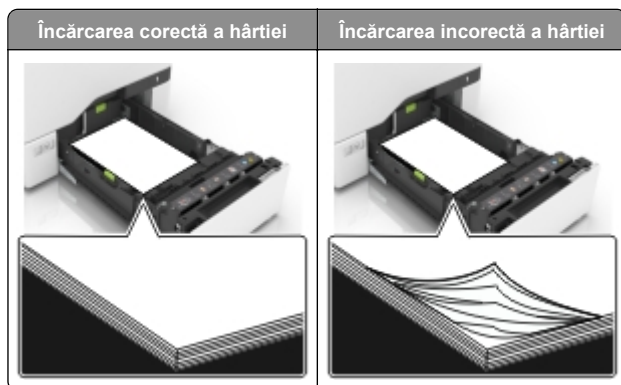
3 Închideți capacul scannerului.

Eliminarea blocajelor

Evitarea blocajelor

Încărcați hârtia în mod corespunzător

- Asigurați-vă că hârtia stă dreaptă în tavă.



- Nu încărcăți sau îndepărtați nicio tavă în timp ce echipamentul imprimă.
- Nu încărcăți prea multă hârtie. Asigurați-vă că nivelul teancului este inferior indicatorului de umplere maximă.
- Nu glisați hârtia în tavă. Încărcați hârtia conform ilustrației.



- Asigurați-vă că ghidajele pentru hârtie sunt poziționate corect și nu apasă cu putere pe hârtie sau plicuri.
- După încărcarea hârtiei, împingeți ferm tava în imprimantă.

Utilizați hârtia recomandată

- Utilizați numai hârtie recomandată sau suporturi media de specialitate.
- Nu încărcăți hârtie creponată, umedă, îndoită sau ondulată.

- Îndoitiți, răsfrățiți și aliniați marginile hârtiei înainte de a o încărca.



- Nu utilizați hârtie care a fost tăiată sau decupată manual.
- Nu amestecați coli de dimensiuni, greutate sau tipuri diferite în aceeași tavă.
- Asigurați-vă că ați setat corect dimensiunea și tipul hârtiei de la computer sau de la panoul de control al imprimantei.
- Depozitați hârtia conform recomandărilor producătorului.

Blocaj hârtie în tăvi

- 1 Trageți tava afară.



Avertisment - Pericol de deteriorare: Un detector aflat în interiorul tăvii opționale poate fi deteriorat cu ușurință de electricitatea statică. Atingeți o suprafață metalică înainte să scoateți hârtia blocată în tavă.

- 2 Scoateți hârtia blocată.

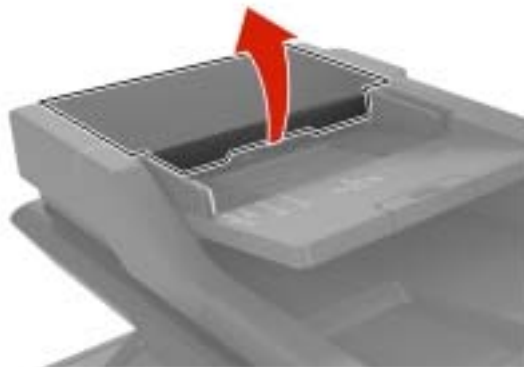
Notă: Asigurați-vă că toate fragmentele de hârtie sunt îndepărtate.



- 3 Introduceți tava.

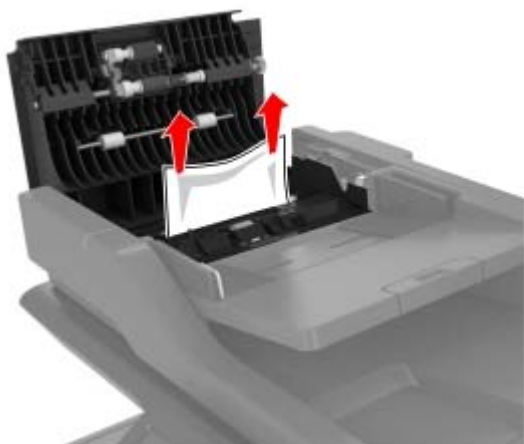
Blocaj hârtie în spatele ușii E

- 1 Deschideți ușa E.



- 2 Scoateți hârtia blocată.

Notă: Asigurați-vă că toate fragmentele de hârtie sunt îndepărtate.

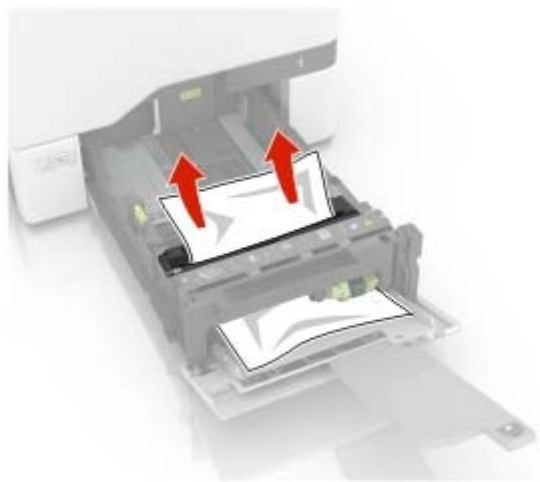


- 3 Închideți ușa E.

Blocaj de hârtie în alimentatorul multifuncțional

- 1 Îndepărtați colile din alimentatorul multifuncțional.
- 2 Trageți tava afară.
- 3 Scoateți hârtia blocată.

Notă: Asigurați-vă că toate fragmentele de hârtie sunt îndepărtate.

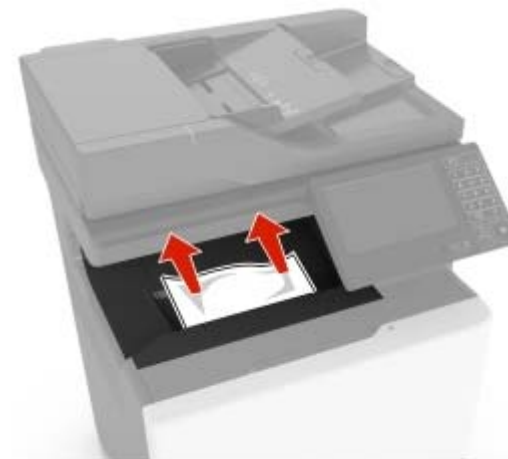


- 4 Introduceți tava.

Blocaj de hârtie în recipientul standard

- 1 Scoateți hârtia blocată.

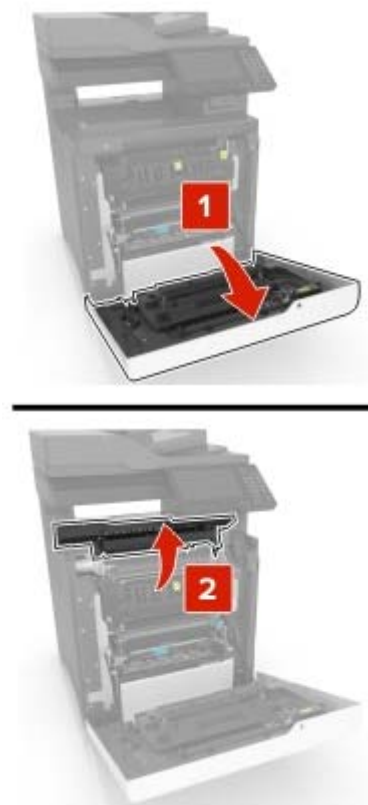
Notă: Asigurați-vă că toate fragmentele de hârtie sunt îndepărtate.



- 2 Deschideți ușile A și D, iar apoi scoateți orice fragment de hârtie.



ATENȚIE - SUPRAFAȚĂ FIERBINTE: Interiorul imprimantei poate să fie fierbinte. Pentru a reduce riscul de vătămare datorat componentei fierbinți, lăsați suprafața să se răcească înainte de a o atinge.



3 Închideți ușile D și A.

Blocaj hârtie în ușa A

Blocaj de hârtie în unitatea de fuziune

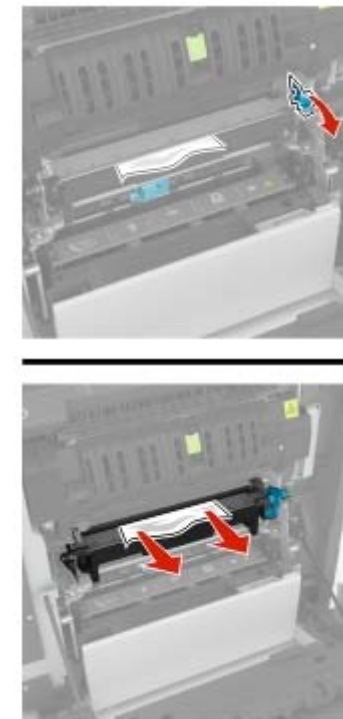
1 Deschideți ușa A.

ATENȚIE - SUPRAFAȚĂ FIERBINTE: Interiorul imprimantei poate să fie fierbinte. Pentru a reduce riscul de vătămare datorat componentei fierbinți, lăsați suprafața să se răcească înainte de a o atinge.

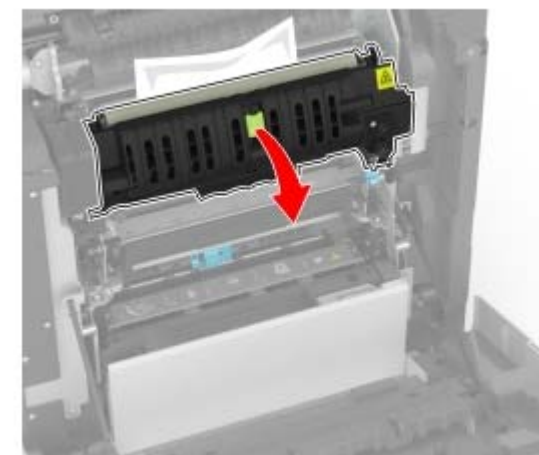


2 Scoateți hârtia blocată.

Notă: Asigurați-vă că toate fragmentele de hârtie sunt îndepărtate.

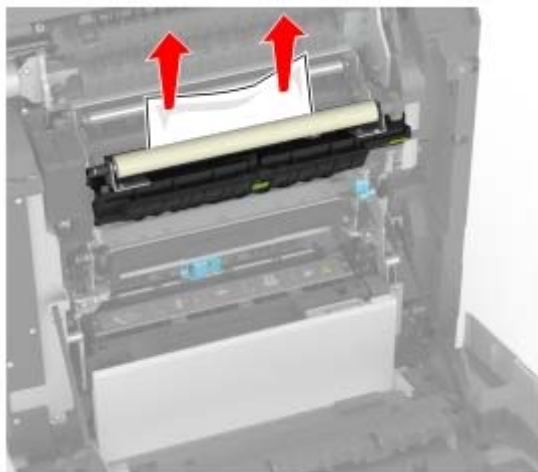


3 Deschideți ușa de acces a unității de fuziune.



4 Scoateți hârtia blocată.


Notă: Asigurați-vă că toate fragmentele de hârtie sunt îndepărtate.



5 Închideți ușa A.

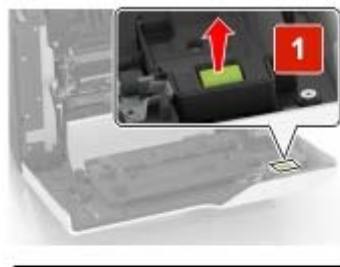
Blocaj de hârtie în unitatea duplex

1 Deschideți ușa A.

 **ATENȚIE - SUPRAFAȚĂ FIERBINTE:** Interiorul imprimantei poate să fie fierbinte. Pentru a reduce riscul de vătămare datorat componentei fierbinți, lăsați suprafața să se răcească înainte de a o atinge.

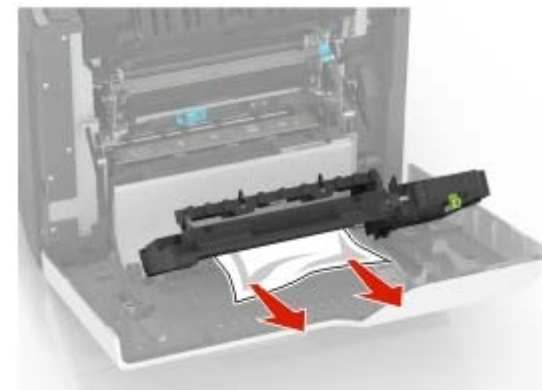


2 Deschideți capacul unității duplex.



3 Scoateți hârtia blocată.

Notă: Asigurați-vă că toate fragmentele de hârtie sunt îndepărtate.



4 Închideți capacul unității duplex și ușa A.