

# SHARP®

MODELL  
**AR-M236**  
**AR-M276**

## DIGITAL-MULTIFUNKTIONSSYSTEM

### Software-Aufbau-Handbuch

	Seite
• EINFÜHRUNG .....	Rückseite
• SOFTWARE ZUR SHARP AR-M230/M270-REIHE .....	2
• VOR DER INSTALLATION .....	2
• INSTALLIEREN DER SOFTWARE ....	3
• ANSCHLIESSEN AN EINEN COMPUTER .....	12
• KONFIGURIEREN DES DRUCKERTREIBERS .....	13
• HINWEISE ZUR BENUTZUNG DES ONLINE-HANDBUCHS.....	14
• FEHLERSUCHE .....	15

# EINFÜHRUNG

In diesem Handbuch wird beschrieben, wie die für die Druckerfunktion des Gerätes benötigte Software installiert und konfiguriert wird. Das Verfahren zum Einsehen des Online-Handbuchs wird hier ebenfalls erklärt.



- Die in diesem Handbuch verwendeten Bildschirmdarstellungen beziehen sich vorwiegend auf Windows® XP. Es ist daher möglich, dass die Bildschirmdarstellungen für andere Windows®-Versionen von denen im Handbuch abweichen.
- Ersetzen Sie im Ausdruck "AR-XXXX" in diesem Handbuch bitte "XXXX" durch Ihr jeweiliges Modell. Den entsprechenden Modellnamen finden Sie unter "BEZEICHNUNGEN UND FUNKTIONEN VON TEILEN" in der Bedienungsanleitung für Kopierer.
- Dieses Handbuch bezieht sich auf die "SHARP Digital Multifunktional System AR-M230/M270 Series Software CD-ROM", kurz "CD-ROM".

## Warenzeichen

- Microsoft® Windows® Betriebssystem ist ein Warenzeichen oder unterliegt dem Urheberrecht der Microsoft Corporation in den U.S.A. und anderen Ländern.
- Windows® 95, Windows® 98, Windows® Me, Windows NT® 4.0, Windows® 2000, und Windows® XP sind Warenzeichen oder unterliegen dem Urheberrecht der Microsoft Corporation in den U.S.A. und anderen Ländern.
- Acrobat® Reader Copyright© 1987- 2002 Adobe Systems Incorporated. Alle Rechte vorbehalten. Adobe, das Adobe Logo, Acrobat, und das Acrobat Logo sind Warenzeichen von Adobe Systems Incorporated.
- IBM und PC/AT sind Warenzeichen der International Business Machines Corporation.
- Alle anderen Warenzeichen und Urheberrechte sind Eigentum der jeweiligen Inhaber.

## SOFTWARE-LIZENZ

Die SOFTWARE-LIZENZ erscheint, wenn die Software von der CD-ROM installiert wird. Durch die vollständige oder teilweise Nutzung der auf der CD-ROM oder dem Gerät enthaltenen Software erklären Sie sich mit den Bedingungen der SOFTWARE-LIZENZ einverstanden.

Die in der Bedienungsanleitung angegebenen Bildschirmanzeigen, -meldungen und Tastenbezeichnungen können aufgrund von Produktverbesserungen und -änderungen von denen auf dem Gerät abweichen.

# INHALTSVERZEICHNIS

<b>SOFTWARE ZUR SHARP AR-M230/M270-REIHE .....</b>	<b>2</b>
<b>VOR DER INSTALLATION.....</b>	<b>2</b>
● HARDWARE- UND SOFTWARE- ANFORDERUNGEN .....	2
● INSTALLATIONS-UMGEBUNG UND INSTALLATIONSVERFAHREN.....	2
<b>INSTALLIEREN DER SOFTWARE .....</b>	<b>3</b>
● STANDARD-INSTALLATION (nur USB) .....	3
● BENUTZERDEFINIERTER INSTALLATION.....	5
● INSTALLIEREN DES PC-FAX-TREIBERS.....	11
<b>ANSCHLIESSEN AN EINEN COMPUTER .....</b>	<b>12</b>
● VERBINDUNG MIT EINEM USB-KABEL .....	12
● VERBINDUNG MIT EINEM PARALLEL-KABEL .....	12
<b>KONFIGURIEREN DES DRUCKERTREIBERS.....</b>	<b>13</b>
<b>HINWEISE ZUR BENUTZUNG DES ONLINE-HANDBUCHS .....</b>	<b>14</b>
<b>FEHLERSUCHE .....</b>	<b>15</b>

# SOFTWARE ZUR SHARP AR-M230/M270-REIHE

Die mit dem Gerät erworbene CD-ROM enthält die folgende Software:

- **Druckertreiber**

Der Druckertreiber ermöglicht die Verwendung der Druckerfunktion des Gerätes.

- **PC-FAX-Treiber**

Mit dem PC-FAX-Treiber können Sie auf einfache Weise Faxe von Ihrem Computer aus über das Gerät an ein anderes Faxgerät schicken (wenn die Fax-Option installiert worden ist).

\* Zur Benutzung des PC-FAX-Treibers muss der Internet Explorer 4.0 oder höher in Ihrem Computer installiert sein.

- **Acrobat Reader 5.0**

Ermöglicht, das Online-Druckerhandbuch auf dem Bildschirm anzusehen.

## VOR DER INSTALLATION

### HARDWARE- UND SOFTWARE- ANFORDERUNGEN

Überprüfen Sie vor der Installation der Software die folgenden Software- und Hardwareanforderungen.

Computertyp	IBM PC/AT oder ein mit diesem kompatibler Computer, der mit einem USB-Kabel ausgestattet ist 2.0/1.1* <sup>1</sup> oder eine bi-direktionale parallele Schnittstelle (IEEE 1284)
Betriebssystem	Windows 95* <sup>2</sup> , Windows 98, Windows Me, Windows NT Workstation 4.0 (Service-Paket 5 oder höher)* <sup>3</sup> , Windows 2000 Professional* <sup>3</sup> , Windows XP Professional* <sup>3</sup> , Windows XP Home Edition* <sup>3</sup>
Weitere Hardwareanforderungen	Umgebung, in der jedes der oben genannten Betriebssysteme uneingeschränkt lauffähig ist

\*<sup>1</sup> Kompatibel mit Windows 98, Windows Me, Windows 2000 Professional, Windows XP Professional oder den mit einer Standard-mäßigen USB-Schnittstelle ausgestatteten vorinstallierten Modellen der Windows XP Home Edition.

\*<sup>2</sup> Installieren Sie den PC-FAX-Treiber, dann muss vor der Treiber-Installation eine Systemdatei aktualisiert werden. Klicken Sie für weitere Informationen auf die Schaltfläche "README anzeigen" im "Software Auswahl"-Fenster des Installers. (S. 11)

\*<sup>3</sup> Zum Installieren der Software mit dem Installationsprogramm müssen Sie über die Administrator-Rechte verfügen.

## INSTALLATIONS-UMGEBUNG UND INSTALLATIONSVERFAHREN

Führen Sie die Installation entsprechend den Anweisungen für Ihr Betriebssystem und Ihren Anschluss durch.

Betriebssystem	Anschluss	Installationsverfahren
Windows 98/Me/2000/XP	USB*	STANDARD-INSTALLATION (nur USB) (S. 3)
Windows XP	USB*/Parallel	Installation bei Windows XP (USB-/Parallel-Kabel) (S. 5)
Windows 98/Me/2000	USB*	Installation bei Windows 98/Me/2000 (USB-Kabel) (S. 7)
Windows 95/98/Me/NT 4.0/2000	Parallel	Installation bei Windows 95/98/Me/NT 4.0/2000 (Parallel-Kabel) (S. 9)

\*Falls das Gerät mit einem USB-Kabel angeschlossen ist, wird empfohlen eine Standard-Installation vorzunehmen.

# INSTALLIEREN DER SOFTWARE



Befolgen Sie die Anweisungen zur Fehlerbehebung auf dem Bildschirm, wenn eine Fehlermeldung angezeigt wird. Nach Behebung des Fehlers wird die Installation fortgeführt. Je nach Art des Problems müssen Sie unter Umständen auf "Abbrechen" klicken, um die Installationsroutine zu verlassen. In diesem Fall müssen Sie die Installation nach Behebung des Fehlers nochmals von vorne beginnen.

## STANDARD-INSTALLATION (nur USB)

Die Standard-Installation der Software ist nachstehend beschrieben. Falls das Gerät mit einem USB-Kabel angeschlossen ist, wird empfohlen eine Standard-Installation vorzunehmen.



Die Standard-Installation kann nur verwendet werden, wenn das Gerät mit einem USB-Kabel angeschlossen ist. Falls das Gerät mit einem Parallelkabel angeschlossen ist, müssen Sie die Kundenspezifische Installation vornehmen (S. 5).

- 1 Das USB-Kabel darf nicht am Gerät angeschlossen sein. Achten Sie vor Beginn darauf, dass das Kabel nicht angeschlossen ist.**

Ist das Kabel angeschlossen, erscheint ein "Plug and Play"-Bildschirm. Klicken Sie in diesem Fall auf "Abbrechen", um das Fenster zu schließen und entfernen Sie das Kabel.



Das Kabel wird in Schritt 9 verbunden.

- 2 Legen Sie die CD-ROM in das CD-ROM-Laufwerk Ihres Computers ein.**

- 3 Klicken Sie auf den "Start" -Knopf, klicken Sie auf "Arbeitsplatz" ( ), und dann noch doppelt auf das CD-ROM-Symbol ( ).**

Für Windows 98/Me/2000: Doppelklick auf "Arbeitsplatz" und anschließend Doppelklick auf das CD-ROM-Symbol.

- 4 Klicken Sie das Symbol "Setup" ( ) doppelt an.**



Erscheint nach einem Doppelklick auf "Setup" das Sprachauswahlfenster, wählen sie die gewünschte Sprache und klicken Sie anschließend auf "Weiter" (die korrekte Sprache wird normalerweise automatisch ausgewählt).

- 5 Das Fenster "Lizenzvereinbarung" erscheint. Überzeugen Sie sich, dass Sie die Lizenzvereinbarung richtig verstehen und klicken Sie auf die Schaltfläche "Ja".**

- 6 Lesen Sie die Meldung im "Willkommen!" Fenster und klicken Sie anschließend auf "Weiter".**

- 7 Klicken Sie auf die Schaltfläche "Standard".**

Folgen Sie den Bildschirmanweisungen.



Erscheint unter Windows 2000/XP eine Warnmeldung bezüglich der Windows Logoprüfung oder der digitalen Signatur, klicken Sie unbedingt auf "Installation fortsetzen" oder "Ja".

## INSTALLIEREN DER SOFTWARE

### 8 Wenn der "Fertig" -Bildschirm angezeigt wird, klicken Sie auf den "Schließen" -Knopf.

Mit einer Anzeige werden Sie aufgefordert das Gerät am Computer anzuschließen. Klicken Sie auf die Schaltfläche "OK".



Nach erfolgter Installation werden Sie unter Umständen aufgefordert, Ihren Computer neu zu starten. Klicken Sie in diesem Fall auf "Ja", um Ihren Computer neu zu starten.

### 9 Stellen Sie sicher, dass die Stromzufuhr des Gerätes angeschaltet ist und verbinden Sie dann das USB-Kabel. (S. 12)

Windows erkennt das Gerät und öffnet den "Plug and Play"-Bildschirm.

### 10 Beginnen Sie mit der Installation eines Druckertreibers.

"SHARP AR-XXXX" wird im "Assistent für das Suchen neuer Hardware" Dialogfenster angezeigt. Wählen Sie "Software automatisch installieren (empfohlen)" und klicken Sie auf "Weiter". Folgen Sie den Anweisungen auf dem Bildschirm.



Erscheint unter Windows 2000/XP eine Warnmeldung bezüglich der Windows Logoprüfung oder der digitalen Signatur, klicken Sie unbedingt auf "Installation fortsetzen" oder "Ja".

### So schließen Sie die Installation der Software ab.

Siehe "KONFIGURIEREN DES DRUCKERTREIBERS" (S. 13) zur Überprüfung der Druckertreibereinstellungen nach erfolgter Installation.

## BENUTZERDEFINIERTES INSTALLATION

Die Kundenspezifische Installation der Software ist nachstehend beschrieben. Nehmen Sie eine Kundenspezifische Installation vor, wenn das Gerät mit einem Parallelkabel angeschlossen ist, wenn das Gerät als gemeinsamer Drucker in einem Netzwerk verwendet wird oder wenn der PC-FAX-Treiber installiert wird.

### Installation bei Windows XP (USB-/Parallel-Kabel)

- 1** Das USB- oder Parallelanschlusskabel darf nicht am Gerät angeschlossen sein. Achten Sie vor Beginn darauf, dass das Kabel nicht angeschlossen ist. Ist das Kabel angeschlossen, erscheint ein "Plug and Play"-Bildschirm. Klicken Sie in diesem Fall auf "Abbrechen", um das Fenster zu schließen und entfernen Sie das Kabel.



Das Kabel wird in Schritt 15 verbunden.

- 2** Legen Sie die CD-ROM in das CD-ROM-Laufwerk Ihres Computers ein.

- 3** Klicken Sie auf den "Start" -Knopf, klicken Sie auf "Arbeitsplatz" (🖥️), und dann noch doppelt auf das CD-ROM-Symbol (💿).

- 4** Klicken Sie das Symbol "Setup" (🔧) doppelt an.



Erscheint nach einem Doppelklick auf "Setup" das Sprachauswahlfenster, wählen Sie die gewünschte Sprache und klicken Sie anschließend auf "Weiter" (die korrekte Sprache wird normalerweise automatisch ausgewählt).

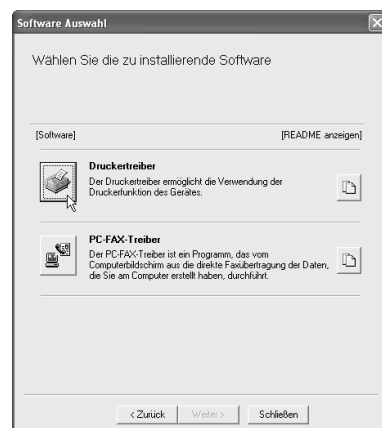
- 5** Das Fenster "Lizenzvereinbarung" erscheint. Überzeugen Sie sich, dass Sie die Lizenzvereinbarung richtig verstehen und klicken Sie auf die Schaltfläche "Ja".

- 6** Lesen Sie die Meldung im "Willkommen!" Fenster und klicken Sie anschließend auf "Weiter".

- 7** Klicken Sie auf die Schaltfläche "Kundenspezifisch".



- 8** Klicken Sie auf die Schaltfläche "Druckertreiber". Klicken Sie auf "README anzeigen", um Informationen zu den Programmen zu erhalten.



- 9** Klicken Sie auf die Schaltfläche "Weiter".

## INSTALLIEREN DER SOFTWARE

- 10** Wenn Sie gefragt werden, wie der Drucker angeschlossen wird, wählen Sie "An diesen Computer angeschlossen" und klicken Sie auf "Weiter".



- 11** Ein Bestätigungsbildschirm erscheint. Prüfen Sie die Angaben und klicken Sie auf "Weiter".

- 12** Klicken Sie auf die Schaltfläche "Weiter".  
Beginnen Sie mit der Installation des Druckertreibers.



Klicken Sie auf "Installation fortsetzen", wenn das folgende Fenster angezeigt wird, während die Dateien kopiert werden (die Meldung kann mehrfach erscheinen).



- 13** Klicken Sie auf "OK", wenn die Meldung "Die Installation der SHARP Software ist abgeschlossen." erscheint.

- 14** Klicken Sie auf die Schaltfläche "Schließen".

Mit einer Anzeige werden Sie aufgefordert das Gerät am Computer anzuschließen. Klicken Sie auf die Schaltfläche "OK".



Nach erfolgreicher Installation werden Sie unter Umständen aufgefordert, Ihren Computer neu zu starten. Klicken Sie in diesem Fall auf "Ja", um Ihren Computer neu zu starten.

- 15** Verbinden Sie das Schnittstellen-Kabel mit dem Gerät und Ihrem Computer. (S. 12).

• **Verwendung eines USB-Kabels**

Vergewissern Sie sich, dass das Gerät eingeschaltet ist und schließen Sie das Kabel an.

• **Verwendung eines Parallelkabels**

Schalten Sie das Gerät und den Computer aus und schließen Sie das Kabel an. Schalten Sie dann zuerst das Gerät und zum Schluss den Computer ein.

Windows erkennt das Gerät und öffnet den "Plug and Play"-Bildschirm.

- 16** Beginnen Sie mit der Installation eines Druckertreibers.

"SHARP AR-XXXX" wird im "Assistent für das Suchen neuer Hardware" Dialogfenster angezeigt. Wählen Sie "Software automatisch installieren (empfohlen)" und klicken Sie auf "Weiter". Folgen Sie den Anweisungen auf dem Bildschirm.



Klicken Sie unbedingt auf "Installation fortsetzen", wenn eine Warnmeldung mit dem Hinweis auf "Hardwareinstallation" erscheint.

**So schließen Sie die Installation der Software ab.**

Siehe "KONFIGURIEREN DES DRUCKERTREIBERS" (S. 13) zur Überprüfung der Druckertreibereinstellungen nach erfolgreicher Installation.



## INSTALLIEREN DER SOFTWARE

### Installation bei Windows 98/Me/2000 (USB-Kabel)

- 1** Das USB-Kabel darf nicht am Gerät angeschlossen sein. Achten Sie vor Beginn darauf, dass das Kabel nicht angeschlossen ist.

Ist das Kabel angeschlossen, erscheint ein "Plug and Play"-Bildschirm. Klicken Sie in diesem Fall auf "Abbrechen", um das Fenster zu schließen und entfernen Sie das Kabel.



Das Kabel wird verbunden in Schritt 16.

- 2** Legen Sie die CD-ROM in das CD-ROM-Laufwerk Ihres Computers ein.

- 3** Doppelklick auf "Arbeitsplatz" (🖥️) und anschließend Doppelklick auf das CD-ROM Symbol (💿).

- 4** Klicken Sie das Symbol "Setup" (🔧) doppelt an.



Erscheint nach einem Doppelklick auf "Setup" das Sprachauswahlfenster, wählen sie die gewünschte Sprache und klicken Sie anschließend auf "Weiter" (die korrekte Sprache wird normalerweise automatisch ausgewählt).

- 5** Das Fenster "Lizenzvereinbarung" erscheint. Überzeugen Sie sich, dass Sie die Lizenzvereinbarung richtig verstehen und klicken Sie auf die Schaltfläche "Ja".

- 6** Lesen Sie die Meldung im "Willkommen!" Fenster und klicken Sie anschließend auf "Weiter".

- 7** Klicken Sie auf die Schaltfläche "Kundenspezifisch".



- 8** Klicken Sie auf die Schaltfläche "Druckertreiber".

Klicken Sie auf "README anzeigen", um Informationen zu den Programmen zu erhalten.



- 9** Klicken Sie auf die Schaltfläche "Weiter".

- 10** Wenn Sie gefragt werden, wie der Drucker angeschlossen ist, wählen Sie "An diesen Computer angeschlossen" und klicken Sie auf "Weiter".



## INSTALLIEREN DER SOFTWARE

- 11 Wählen Sie im Auswahlfenster für die Schnittstelle "USB" und klicken Sie auf "Weiter".**



- 12 Ein Bestätigungsbildschirm erscheint. Prüfen Sie die Angaben und klicken sie auf "Weiter".**

- 13 Klicken Sie auf die Schaltfläche "Weiter".**

Bei Windows 98/Me klicken Sie auf den "Ja" -Knopf.

Beginnen Sie mit der Installation des Druckertreibers.



Windows 2000: Klicken Sie auf "Ja", wenn das folgende Fenster angezeigt wird, während die Dateien kopiert werden (die Meldung kann mehrfach erscheinen).



- 14 Klicken Sie auf "OK", wenn die Meldung "Die Installation der SHARP Software ist abgeschlossen." erscheint.**

- 15 Klicken Sie auf die Schaltfläche "Schließen".**

Mit einer Anzeige werden Sie aufgefordert das Gerät am Computer anzuschließen. Klicken Sie auf die Schaltfläche "OK".



Nach erfolgreicher Installation werden Sie unter Umständen aufgefordert, Ihren Computer neu zu starten. Klicken Sie in diesem Fall auf "Ja", um Ihren Computer neu zu starten.

- 16 Stellen Sie sicher, dass die Stromzufuhr des Gerätes angeschaltet ist und verbinden Sie dann das USB-Kabel. (S. 12)**

Windows erkennt das Gerät und öffnet den "Plug and Play"-Bildschirm.

- 17 Folgen Sie den Anweisungen auf dem Plug and Play-Bildschirm, der in Ihrer Windows-Version zum Beginn der Installation angezeigt wird.**

**So schließen Sie die Installation der Software ab.** Siehe "KONFIGURIEREN DES DRUCKERTREIBERS" (S. 13) zur Überprüfung der Druckertreibereinstellungen nach erfolgter Installation.

## INSTALLIEREN DER SOFTWARE

### Installation bei Windows 95/98/Me/NT 4.0/2000 (Parallel-Kabel)

- 1** Das Parallelanschlusskabel darf nicht am Gerät angeschlossen sein. Achten Sie vor Beginn darauf, dass das Kabel nicht angeschlossen ist.

Ist das Kabel angeschlossen, erscheint ein "Plug and Play"-Bildschirm. Klicken Sie in diesem Fall auf "Abbrechen", um das Fenster zu schließen und entfernen Sie das Kabel.



Das Kabel wird in Schritt 17 verbunden.

- 2** Legen Sie die CD-ROM in das CD-ROM-Laufwerk Ihres Computers ein.

- 3** Doppelklick auf "Arbeitsplatz" (🖥️) und anschließend Doppelklick auf das CD-ROM Symbol (💿).

- 4** Klicken Sie das Symbol "Setup" (🔧) doppelt an.

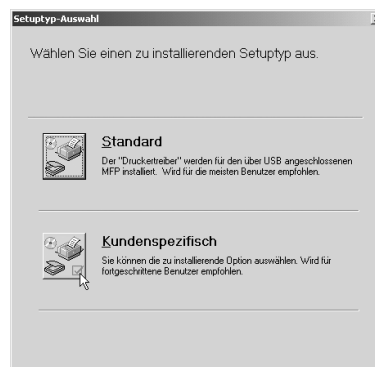


Erscheint nach einem Doppelklick auf "Setup" das Sprachauswahlfenster, wählen sie die gewünschte Sprache und klicken Sie anschließend auf "Weiter" (die korrekte Sprache wird normalerweise automatisch ausgewählt).

- 5** Das Fenster "Lizenzvereinbarung" erscheint. Überzeugen Sie sich, dass Sie die Lizenzvereinbarung richtig verstehen und klicken Sie auf die Schaltfläche "Ja".

- 6** Lesen Sie die Meldung im "Willkommen!" Fenster und klicken Sie anschließend auf "Weiter".

- 7** Klicken Sie auf die Schaltfläche "Kundenspezifisch".



- 8** Klicken Sie auf die Schaltfläche "Druckertreiber".

Klicken Sie auf "README anzeigen", um Informationen zu den Programmen zu erhalten.



- 9** Klicken Sie auf die Schaltfläche "Weiter".

Benutzen Sie Windows 95/NT 4.0, und fahren Sie dann fort mit Schritt 12.

- 10** Wenn Sie gefragt werden, wie der Drucker angeschlossen ist, wählen Sie "An diesen Computer angeschlossen" und klicken Sie auf "Weiter".



## INSTALLIEREN DER SOFTWARE

- 11 Wählen Sie im Auswahlfenster für die Schnittstelle "Parallel" und klicken Sie auf "Weiter".**



- 12 Wählen Sie den Drucker-Anschluss und klicken Sie auf den "Weiter" -Knopf.**  
Wählen Sie "LPT1" als Drucker-Anschluss.



Wenn "LPT1" nicht angezeigt wird, dann benutzt ein anderer Drucker oder ein Peripheriegerät den LPT1. In diesem Fall fahren Sie mit der Installation fort und nach ihrer Beendigung verändern Sie die Einstellung des Anschlusses, damit das Gerät den LPT1 benutzen kann. Dieses Verfahren wird erklärt im "Ein anderer Drucker benutzt gerade den Parallel-Anschluss (bei Verwendung eines Parallel-Kabels)" auf Seite 15.

- 13 Wählen Sie im Fenster für die Modellauswahl das Modell für Ihr Gerät und klicken Sie auf "Weiter".**

Den entsprechenden Modellnamen finden Sie unter "BEZEICHNUNGEN UND FUNKTIONEN VON TEILEN" in der Bedienungsanleitung für Kopierer.

- 14 Klicken Sie auf die Schaltfläche "Weiter".**

Bei Windows 95/98/Me/NT 4.0 klicken Sie auf den "Ja" -Knopf. Beginnen Sie mit der Installation des Druckertreibers.

- 15 Klicken Sie auf "OK", wenn die Meldung "Die Installation der SHARP Software ist abgeschlossen." erscheint.**

- 16 Klicken Sie auf die Schaltfläche "Schließen".**

Mit einer Anzeige werden Sie aufgefordert das Gerät am Computer anzuschließen. Klicken Sie auf die Schaltfläche "OK".



Nach erfolgter Installation werden Sie unter Umständen aufgefordert, Ihren Computer neu zu starten. Klicken Sie in diesem Fall auf "Ja", um Ihren Computer neu zu starten.

- 17 Schalten Sie das Gerät und Ihren Computer aus und verbinden Sie das Gerät mit dem Computer über das Parallel-Kabel. (S. 12)**

Schalten Sie nach Anschluss des Geräts an den Computer das Gerät ein und fahren Sie den Computer hoch.

### So schließen Sie die Installation der Software ab.

Siehe "KONFIGURIEREN DES DRUCKERTREIBERS" (S. 13) zur Überprüfung der Druckertreibereinstellungen nach erfolgter Installation.

## INSTALLIEREN DES PC-FAX-TREIBERS



- Für die Installation des PC-FAX-Treibers muss zuerst die Systemdatei aktualisiert werden, bevor sich der Treiber installieren lässt. Klicken Sie für weitere Informationen auf die Schaltfläche "README anzeigen" im "Software Auswahl"-Fenster.
- Falls die PC-FAX-Funktion über den USB-Anschluss verwendet wird, muss zuerst der Druckertreiber und erst danach der PC-FAX-Treiber installiert werden.
- Der PC-FAX-Treiber kann nur benutzt werden, wenn die Fax-Option installiert ist.

**1 Das USB- oder Parallelanschlusskabel darf nicht am Gerät angeschlossen sein. Achten Sie vor Beginn darauf, dass das Kabel nicht angeschlossen ist.**

Ist das Kabel angeschlossen, erscheint ein "Plug and Play"-Bildschirm. Klicken Sie in diesem Fall auf "Abbrechen", um das Fenster zu schließen und entfernen Sie das Kabel.

**2 Legen Sie die CD-ROM in das CD-ROM-Laufwerk Ihres Computers ein.**

**3 Klicken Sie auf den "Start" -Knopf, klicken Sie auf "Arbeitsplatz" ( ), und dann noch doppelt auf das CD-ROM-Symbol ( ).**

Für Windows 95/98/Me/NT 4.0/2000: Doppelklick auf "Arbeitsplatz" und anschließend Doppelklick auf das CD-ROM-Symbol.

**4 Klicken Sie das Symbol "Setup" ( ) doppelt an.**



Erscheint nach einem Doppelklick auf "Setup" das Sprachauswahlfenster, wählen Sie die gewünschte Sprache und klicken Sie anschließend auf "Weiter" (die korrekte Sprache wird normalerweise automatisch ausgewählt).

**5 Das Fenster "Lizenzvereinbarung" erscheint. Überzeugen Sie sich, dass Sie die Lizenzvereinbarung richtig verstehen und klicken Sie auf die Schaltfläche "Ja".**

**6 Lesen Sie die Meldung im "Willkommen!" Fenster und klicken Sie anschließend auf "Weiter".**

**7 Klicken Sie auf die Schaltfläche "Kundenspezifisch".**

**8 Klicken Sie auf die Schaltfläche "PC-FAX-Treiber".**

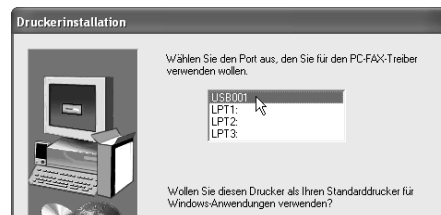
Klicken Sie auf "README anzeigen", um Informationen zu den Programmen zu erhalten.



**9 Klicken Sie auf die Schaltfläche "Weiter".**

**10 Folgen Sie den Bildschirmanweisungen.**

- Wenn die Modellauswahl angezeigt wird, wählen Sie den Modellnamen Ihres Gerätes aus.
- Stellen Sie den Anschluss für den Druckertreiber ein, wenn das Fenster zur Anschlussauswahl erscheint.



- Der vom Druckertreiber benutzte Anschluss ist durch ein Zeichen in der "Anschlüsse" Registerkarte des Eigenschafts-Fensters des Druckertreibers kenntlich gemacht. (Bei Windows 95/98/Me ist der Anschluss im "Anschluss für die Druckausgabe:" in der "Details" Registerkarte ausgewählt.)
- Der Name des USB-Anschlusses variiert entsprechend der Anzahl der USB-Anschlüsse, die an Ihrem Computer geschaffen wurden. Wenn der bei der Installation des Druckertreibers geschaffene Anschluss Ihr erster USB-Anschluss ist, dann lautet dessen Name "USB001".

# ANSCHLIESSEN AN EINEN COMPUTER

Verbinden Sie das Gerät entsprechend der unten genannten Schritte mit dem Computer.  
Die zum Anschluß erforderlichen Schnittstellenkabel sind nicht im Lieferumfang des Geräts enthalten und müssen separat gekauft werden.

## Schnittstellenkabel

### USB-Anschlusskabel

Abgeschirmte, verdrehte 2-Drahtleitung, Länge max. 3,0 m

Soll das Gerät an eine USB 2.0 Schnittstelle angeschlossen werden, muss ein USB-Anschlusskabel verwendet werden, dass USB 2.0 unterstützt.

### Parallelanschlusskabel

Abgeschirmtes bi-direktionales Schnittstellenkabel parallel IEEE 1284, Länge max. 3,0 m

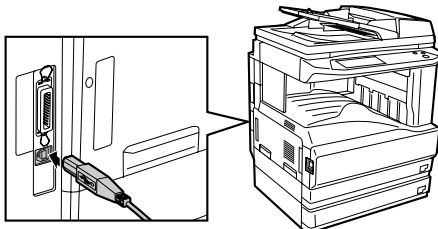


**Achtung**

- USB-Anschlüsse sind für PC/AT-kompatible Rechner verfügbar, die original mit USB-Anschlüssen und den Betriebssystemen Windows 98, Windows Me, Windows 2000 Professional, Windows XP Professional oder Windows XP Home Edition ausgestattet sind.
- Schließen Sie das Schnittstellenkabel nicht vor der Installation des Druckertreibers an. Das Schnittstellenkabel wird während der Installation des Druckertreibers angeschlossen.

## VERBINDUNG MIT EINEM USB-KABEL

- 1** Stecken Sie das Kabel in den USB-Anschluss des Gerätes ein.



- 2** Stecken Sie das andere Kabelende in den USB-Anschluss Ihres Computers ein.



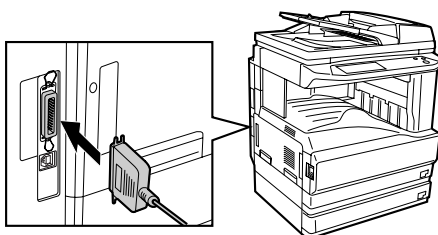
**Hinweis**

Das Kabel kann auch an ein USB 1.1-Buchse angeschlossen werden.

## VERBINDUNG MIT EINEM PARALLEL-KABEL

- 1** Der Computer und das Gerät müssen ausgeschaltet sein.

- 2** Stecken Sie das Kabel in den Parallel-Anschluss des Gerätes und sichern Sie es mit den Halteklammern.



- 3** Stecken Sie das andere Kabelende in den Parallel-Anschluss Ihres Computers.

# KONFIGURIEREN DES DRUCKERTREIBERS

Nach der Installation des Druckertreibers müssen die erforderlichen Einstellungen für den Druckertreiber vorgenommen werden, wie zum Beispiel die Anzahl der Papierkassetten und die in den Kassetten verwendeten Papierformate.

- 1** Klicken Sie auf die Schaltfläche "Start", klicken Sie auf "Systemsteuerung", "Drucker und andere Hardware" und danach auf "Drucker und Faxgeräte". Alle Betriebssysteme außer Windows XP: Wählen Sie "Start", "Einstellungen", "Drucker".

- 2** Klicken Sie auf das Druckertreibersymbol "SHARP AR-XXXX" und wählen Sie "Eigenschaften" aus dem Menü "Datei".

Wenn Sie Windows NT 4.0/2000/XP benutzen, fahren Sie fort mit Schritt 4.

- 3** Für Windows 95/98/Me: Klicken Sie auf "Einstellungen".

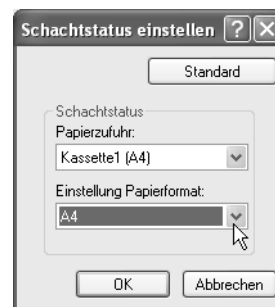
- 4** Klicken Sie auf die "Konfiguration"-Registerkarte und stellen Sie die auf den installierten Optionen basierende Druckerkonfiguration ein.

Führen Sie die Konfiguration sorgfältig durch, da sonst Probleme beim Drucken auftreten können.



- 5** Klicken Sie auf den "Schachtstatus einstellen" -Knopf und wählen Sie das Format des Papiers aus, das sich in den einzelnen Kassetten befindet.

Wählen Sie eine Kassette aus dem "Papierzufuhr" Menü aus und wählen Sie das Format des in dieser Kassette befindlichen Papiers aus dem "Einstellung Papierformat" Menü aus. Führen Sie das bei jeder Kassette durch.



- 6** Klicken Sie auf "OK" im Fenster "Schachtstatus einstellen".

- 7** Klicken Sie den "OK" -Knopf im Fenster Druckereigenschaften.



# HINWEISE ZUR BENUTZUNG DES ONLINE-HANDBUCHS

Das Online-Handbuch liefert detaillierte Anweisungen zur Verwendung des Gerätes als Drucker. Sehen Sie sich das Online-Handbuch an, wenn Sie die Drucker-Funktion nach dem Abschluß der Installation benutzen.

## Inhaltsverzeichnis des Online-Handbuchs

Das Inhaltsverzeichnis des Online-Handbuchs umfasst Folgendes.

**Hinweise zur Benutzung des Online-Handbuchs:** Erklärt die Benutzungsweise des Online-Handbuchs.

**Drucken:** Liefert Informationen zum Drucken eines Dokumentes.

**Gemeinsames Benutzen des Druckers:** Erklärt, wie das Gerät zur gemeinsamen Benutzung als Drucker zu konfigurieren ist.

**Fehlersuche:** Liefert Anweisungen zur Lösung von Treiber- oder Software-Problemen.



Sie benötigen den Acrobat Reader 5.0 oder höher auf Ihrem Computer, um das Online-Handbuch anzuzeigen. Haben sie den Acrobat Reader noch nicht installiert, folgen Sie den Anweisungen unter "Installieren von Acrobat Reader", um ihn zu installieren.

**1** Legen Sie die CD-ROM in das CD-ROM-Laufwerk Ihres Computers ein.

**2** Klicken Sie auf die Schaltfläche "Start", klicken Sie auf "Arbeitsplatz" ( ) und danach klicken Sie das Symbol, CD-ROM ( ) doppelt an.

Für Windows 95/98/Me/NT 4.0/2000:

Doppelklick auf "Arbeitsplatz" und anschließend Doppelklick auf das CD-ROM-Symbol.

**3** Doppelklick auf den Ordner "Manual", dann auf Ordner "German", und anschließend auf das "AR\_M230\_M270.pdf" Symbol.

Das Online-Handbuch wird geöffnet.



- Kopieren Sie das Online-Handbuch in ein Verzeichnis auf Ihrem Computer, wenn Sie es wiederholt anzeigen möchten.
- Sie können das Online-Handbuch mit dem Acrobat Reader ausdrucken. SHARP empfiehlt, regelmäßig besuchte Seiten auszudrucken.
- Weitere Information zur Verwendung des Acrobat Reader erhalten Sie in der "Hilfe" des Acrobat Reader.

## Installieren von Acrobat Reader

**1** Legen Sie die CD-ROM in das CD-ROM-Laufwerk Ihres Computers ein.

**2** Klicken Sie auf die Schaltfläche "Start", klicken Sie auf "Arbeitsplatz" ( ) und danach klicken Sie das Symbol, CD-ROM ( ) doppelt an.

Bei Windows 95/98/Me/NT4.0/2000

klicken Sie doppelt auf "Arbeitsplatz" und klicken dann doppelt auf das CD-ROM-Symbol.

**3** Doppelklick auf den Ordner "Acrobat" und dann Doppelklick auf den Ordner "Ar500deu.exe".

Folgen Sie den Anweisungen auf dem Bildschirm, um den Acrobat Reader zu installieren.



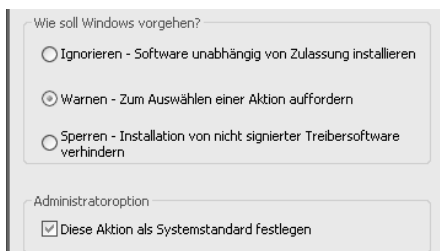
# FEHLERSUCHE

Überprüfen Sie die folgenden Punkte auf Ihrem Computer, wenn die Software nicht korrekt installiert werden konnte. Zur Entfernung der Software verweisen wir auf das Kapitel "Deinstallieren des Druckertreibers" im Online-Handbuch. Informationen zur Fehlersuche finden Sie ebenfalls in den LIESMICH-Dateien der einzelnen Software-Programme. Klicken Sie auf die Schaltfläche "README anzeigen" im "Software Auswahl"-Fenster, um sich die README-Datei anzusehen.

## Der Druckertreiber kann nicht installiert werden (Windows 2000/XP)

Überprüfen Sie die Einstellungen Ihres Computers anhand der folgenden Schritte, wenn der Druckertreiber unter Windows 2000/XP nicht installiert werden kann.

- 1 Klicken sie auf "Start" und dann auf "Systemsteuerung".**  
Unter Windows 2000: Klicken Sie auf "Start", wählen Sie "Einstellungen", und klicken Sie dann auf "Systemsteuerung".
- 2 Klicken sie auf "Leistung und Wartung" und dann auf "System".**  
Windows 2000: Doppelklick auf "System".
- 3 Klicken Sie auf "Hardware" und dann auf "Treibersignierung".**
- 4 Überprüfen Sie "Wie soll Windows vorgehen?" ("Dateisignaturverifizierung" unter Windows 2000).**



Wurde die Option "Sperren" ausgewählt, dann ist eine Installation des Druckertreibers nicht möglich. Wählen Sie die Option "Warnen" und installieren Sie dann den Druckertreiber wie es erklärt ist im "INSTALLIEREN DER SOFTWARE".

## Ein anderer Drucker benutzt gerade den Parallel-Anschluss (bei Verwendung eines Parallel-Kabels)

Verwendet ein anderer Drucker den Parallelport und mit dem Gerät kann nicht gedruckt werden, können Sie die Porteinstellungen des anderen Druckers anhand folgender Schritte ändern und sicherstellen, dass LPT1 für den Druckertreiber des Geräts eingerichtet ist.

- 1 Klicken Sie auf die Schaltfläche "Start", klicken Sie auf "Systemsteuerung", "Drucker und andere Hardware" und danach auf "Drucker und Faxgeräte".**  
Windows 95/98/Me/NT 4.0/2000: Klicken Sie auf "Start", "Einstellungen", "Drucker".
- 2 Klicken Sie auf das Symbol des Druckertreibers, dessen Anschlusseinstellung Sie gerne ändern würden und wählen Sie dann "Eigenschaften" aus dem "Datei" Menü.**
- 3 Klicken Sie auf "Anschlüsse".**  
Für Windows 95/98/Me: Klicken Sie auf "Details".
- 4 Wählen Sie "FILE:" aus der "Anschluss für die Druckausgabe:" Auswahlliste und klicken Sie auf "OK".**
- 5 Klicken sie auf das Druckertreibersymbol "SHARP AR-XXXX" und wählen Sie "Eigenschaften" aus dem Menü "Datei".**
- 6 Klicken Sie auf "Anschlüsse".**  
Für Windows 95/98/Me: Klicken Sie auf "Details".
- 7 Wählen Sie "LPT1" aus der "Anschluss für die Druckausgabe:" Auswahlliste und klicken Sie auf "OK".**



Um den anderen Drucker zu verwenden, wiederholen Sie die oben genannten Schritte, um den Port für das Gerät auf "FILE:" zu ändern und den Port für den anderen Drucker auf "LPT1" zu ändern.

## FEHLERSUCHE

### Der Druckertreiber kann von Plug and Play nicht richtig installiert werden (Windows 2000/XP)

Kann der Druckertreiber bei Windows 2000/XP nicht korrekt durch Plug and Play installiert werden (Plug and Play, beispielsweise, findet ohne das Kopieren der für die Installation des Druckertreibers benötigten Dateien statt), dann folgen Sie den Schritten, die zum Entfernen der nicht benötigten Geräte nötig sind und installieren danach den Druckertreiber wie es erklärt ist im "INSTALLIEREN DER SOFTWARE" (S. 3).

#### 1 Klicken Sie auf "Start", "Systemsteuerung", und dann auf "Leistung und Wartung".

Unter Windows 2000: Klicken Sie auf "Start", wählen Sie "Einstellungen", und klicken Sie dann auf "Drucker".

#### 2 Klicken Sie auf "System", dann auf die Registerkarte "Hardware" und anschließend auf "Geräte-Manager".



Windows 2000: Doppelklick auf "System", dann auf die Registerkarte "Hardware" und anschließend auf "Geräte-Manager".

#### 3 Klicken Sie auf das -Symbol neben "Andere Geräte".



Wird "SHARP AR-XXXX" angezeigt, markieren und löschen Sie es.



Wird "Andere Geräte" nicht angezeigt, schließen Sie das Fenster "Geräte-Manager".

#### 4 Installieren Sie die Software wie es beschrieben ist im "INSTALLIEREN DER SOFTWARE".

### Der Plug and Play-Bildschirm wird nicht angezeigt (bei Verwendung eines USB-Kabels)

Nach dem Anschluß des Geräts an den Computer mit einem USB-Kabel und nach Einschalten des Geräts wird der "Plug and Play"-Bildschirm nicht angezeigt. Prüfen Sie anhand der folgenden Schritte, ob der USB-Port verfügbar ist.

#### 1 Klicken Sie auf "Start", "Systemsteuerung", und dann auf "Leistung und Wartung".

Windows 98/Me/2000: Klicken Sie auf "Start", "Einstellungen" und "Systemsteuerung".

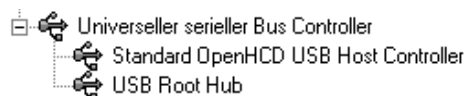
#### 2 Klicken Sie auf "System", dann auf die Registerkarte "Hardware" und anschließend auf "Geräte-Manager".

"Universeller serieller Bus Controller" wird in der Liste der Geräte angezeigt.



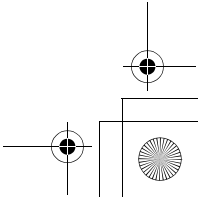
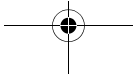
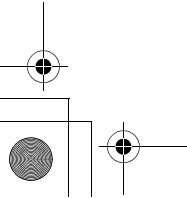
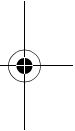
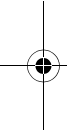
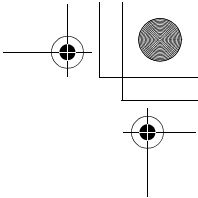
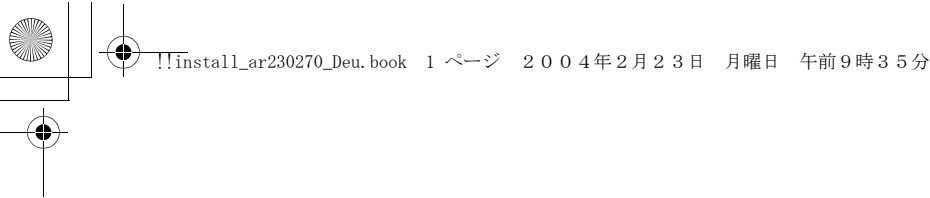
- Windows 98/Me: Doppelklick auf "System" und auf "Geräte-Manager" klicken.
- Windows 2000: Doppelklick auf "System", dann auf die Registerkarte "Hardware" und anschließend auf "Geräte-Manager".
- Erscheint das "System" Symbol unter Windows Me nicht, klicken Sie auf "zeigen Sie alle Optionen der Systemsteuerung an".

#### 3 Klicken Sie auf das -Symbol neben "Universeller serieller Bus Controller".



Es sollten zwei Einträge erscheinen: der Eintrag für den Host Controller und der für den Stammhub. Sehen Sie diese Einträge, kann der USB-Port verwendet werden. Ist vor "Universeller serieller Bus Controller" ein gelbes Ausrufzeichen sichtbar oder wird der Eintrag gar nicht angezeigt, müssen Sie im Handbuch für Ihren Computer nach Informationen zur USB-Fehlerbehebung suchen oder den Hersteller kontaktieren.

#### 4 Wenn Sie geprüft haben, dass der USB-Anschluss aktiviert ist, können Sie die Software installieren wie es erklärt ist im "INSTALLIEREN DER SOFTWARE".



**AR-M236/AR-M276**

**SHARP®**  
**SHARP CORPORATION**

Gedruckt auf 100% Recyclingpapier

GEDRUCKT IN CHINA  
2004C KS2  
TINSG1056QSZZ