

SHARP®

MANUALE DI ISTRUZIONI (per la stampante)

STAMPANTE LASER

Leggere attentamente il presente manuale per trarre il massimo vantaggio dal prodotto.

Prima di installare il prodotto, leggere i requisiti per l'installazione e la sezione delle avvertenze del "Manuale di istruzioni (informazioni generali e uso della copiatrice)".

Tenere i manuali operativi a portata di mano come riferimento, compreso il presente manuale, il "Manuale di istruzioni (informazioni generali e uso della copiatrice)" e i manuali operativi per eventuali attrezzature opzionali installate.

Garanzia

Sebbene sia stato compiuto ogni sforzo possibile per rendere il presente documento estremamente preciso e utile, SHARP Corporation non fornisce garanzie di alcun tipo in relazione al contenuto. Tutte le informazioni contenute nella presente documentazione sono soggette a modifiche senza previa notifica. SHARP non è responsabile per eventuali perdite o danni, diretti o indiretti, causati o relativi all'utilizzo del presente manuale operativo.

© Copyright SHARP Corporation 2004. Tutti i diritti riservati. La riproduzione, adattamento o traduzione senza previa autorizzazione scritta è vietata, ad eccezione di quanto consentito dalle normative sul copyright.

Marchi

Sharpdesk è un marchio di Sharp Corporation.

Microsoft®, Windows®, Windows® 95, Windows® 98, Windows® Me, Windows NT® 4.0, Windows® 2000, Windows® XP, Windows® Server 2003 ed Internet Explorer® sono marchi o marchi registrati di Microsoft Corporation negli Stati Uniti e negli altri paesi.

Netscape Navigator è un marchio di Netscape Communications Corporation.

Macintosh, Power Macintosh, Mac OS, LaserWriter, e AppleTalk sono marchi registrati di Apple Computer, Inc.

IBM, PC/AT, e PowerPC sono marchi registrati di International Business Machines Corporation.

Pentium è un marchio registrato di Intel Corporation.

PCL è un marchio di Hewlett-Packard Company.

PostScript è un marchio registrato di Adobe Systems Incorporated.

Acrobat® Reader Copyright© 1987-2002 Adobe Systems Incorporated. Tutti i diritti riservati.

Adobe, il logo di Adobe, Acrobat e il logo di Acrobat sono marchi registrati di Adobe Systems Incorporated.

NetWare è un marchio registrato di Novell, Inc.

Agfa e Agfa Rhombus, sono marchi registrati di Agfa-Gevaert, A.G.

Tutti gli altri marchi e copyright appartengono ai rispettivi proprietari.

Le visualizzazioni del display, i messaggi, ed i nomi dei tasti, raffigurati nel manuale possono differire da quelli che si trovano nella macchina e ciò è dovuto a migliorie e modifiche del prodotto.

INDICE

CAPITOLO 1

PROCEDURE DI STAMPA DI BASE

IMPOSTAZIONE DEL DRIVER DI STAMPA.....	1-2
• Impostazioni del driver di stampa per Windows (selezione e impostazione delle condizioni di stampa).....	1-2
• Le spiegazioni delle impostazioni si possono trovare nella Guida in linea	1-3
• Stampa.....	1-4
• Utilizzare le opzioni di stampa	1-6

CAPITOLO 2

IMPOSTARE LE PROPRIETÀ DEL DRIVER DI STAMPA

SELEZIONARE LE FUNZIONI DI STAMPA	2-2
• Impostazioni della scheda [Principale].....	2-2
• Impostazioni della scheda [Carta].....	2-6
• Impostazioni della scheda [Avanzata].....	2-9
• Impostazioni della scheda [Gestione processo]..	2-12
• Impostazioni della scheda [Filigrane].....	2-15

CAPITOLO 3

PAGINE WEB DELLA STAMPANTE

ATTIVAZIONE REMOTA TRAMITE NETWORK.....	3-2
• Accesso alle pagine Web e visualizzazione della Guida	3-2
INFORMAZIONI SULLE PAGINE WEB (PER GLI UTENTI).....	3-3
• Stampare un file direttamente da un computer.....	3-4
INFORMAZIONI SULLE PAGINE WEB (PER L'AMMINISTRATORE)	3-5
• Protezione delle informazioni programmate nella pagina Web ([Password])	3-6
• Stampare un file direttamente da un Server FTP	3-7
• Stampa E-mail.....	3-9
• Impostazioni delle e-mail di stato e di avviso	3-10

CAPITOLO 4

IMPOSTAZIONI DI BASE DELLA STAMPANTE

IMMETTERE LE IMPOSTAZIONI DI CONFIGURAZIONE	4-2
• Procedura operativa comune a tutte le impostazioni di configurazione delle stampanti (elementi impostabili dal pannello di controllo) ...	4-2
• Impostazioni default.....	4-4
• Impostazioni PCL.....	4-5
• Impostazioni PostScript	4-5

CAPITOLO 5

PROGRAMMI PER GESTORE COPIATRICE

PROGRAMMI PER GESTORE COPIATRICE.....	5-2
• Elenco dei programmi per gestore copiatrice.....	5-2
• Procedura per usare i programmi per gestore copiatrice.....	5-3
• Menu dei programmi per gestore copiatrice.....	5-4
DESCRIZIONE DELLE IMPOSTAZIONI DEI PROGRAMMI.....	5-5
• Impostazioni stampante	5-5
• Impostazioni rete.....	5-7

CAPITOLO 6

RISOLUZIONE DEI PROBLEMI

RISOLUZIONE DEI PROBLEMI	6-2
• Verifica dell'indirizzo IP	6-4

CAPITOLO 7

APPENDICE

SPECIFICHE TECNICHE DELLA STAMPANTE	7-2
STAMPA DELLA PAGINA DI AVVISO.....	7-3
AREA DI STAMPA	7-4



CAPITOLO 1

PROCEDURE DI STAMPA DI BASE

Questo capitolo descrive come configurare le impostazioni del driver di stampa tramite il computer e vengono fornite informazioni di base sulla stampa.

	Pagina
IMPOSTAZIONE DEL DRIVER DI STAMPA.....	1-2
• Impostazioni del driver di stampa per Windows (selezione e impostazione delle condizioni di stampa).....	1-2
• Le spiegazioni delle impostazioni si possono trovare nella Guida in linea.....	1-3
• Stampa.....	1-4
• Utilizzare le opzioni di stampa.....	1-6

IMPOSTAZIONE DEL DRIVER DI STAMPA

Questa sezione illustra il metodo di modifica delle impostazioni del driver di stampa per mezzo del computer. Se il driver di stampa non è stato ancora installato, leggere la "GUIDA ALL'INSTALLAZIONE DEL SOFTWARE (per la stampante)" acclusa, e installare il driver di stampa dal CD-ROM.

Impostazioni del driver di stampa per Windows (selezione e impostazione delle condizioni di stampa)

Modifica delle impostazioni tramite le proprietà della stampante.

■ Windows 95/98/Me

Di seguito viene riportata la procedura di regolazione delle impostazioni per Windows Me.

- 1** Nel menu [Start] selezionare [Impostazioni], quindi [Stampanti].
- 2** Fare clic con il pulsante destro del mouse sul driver di stampa installato e selezionare [Proprietà] nel menu contestuale. Fare clic su [Impostazioni] nella finestra di dialogo Proprietà.

Nell'esempio riportato di seguito viene mostrata la finestra Proprietà della stampante SHARP AR-M451N PCL6.



3 Impostare ogni voce.

Per impostare le voci, vedere la guida del driver di stampa. Per informazioni sulla visualizzazione della Guida, vedere la seguente [pagina 1-3](#). A [pagina 1-3](#) viene fornito un esempio di utilizzo della funzione di archiviazione documenti.

4 Fare clic sul tasto [OK].

■ Windows NT4.0/2000/XP/Server 2003

Di seguito viene riportata la procedura di regolazione delle impostazioni per Windows XP.

- 1** Nel menu [Start] selezionare [Stampanti e fax].
- 2** Fare clic con il pulsante destro del mouse sul driver di stampa installato e selezionare [Preferenze stampa].

Nell'esempio riportato di seguito viene mostrata la selezione di SHARP AR-M451N PCL6.



3 Impostare ogni voce.

Per impostare le voci, vedere la guida del driver di stampa. Per informazioni sulla visualizzazione della Guida, vedere la seguente [pagina 1-3](#). A [pagina 1-3](#) viene fornito un esempio di utilizzo della funzione di archiviazione documenti.

4 Fare clic sul tasto [OK].

NOTA

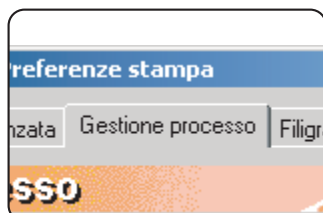
Per configurare le impostazioni dei dispositivi installati come ad esempio Finitore con pinzatura a sella, finitore, e Vassoio alta capacità, fare clic con il pulsante destro del mouse sul driver di stampa, selezionare [Proprietà], e selezionare la scheda [Configurazione]. (Per Windows 95/98/Me, selezionare [Proprietà] e in seguito la scheda [Configurazione] all'interno della voce [Impostazioni].) Se si utilizza tale dispositivo come stampante di rete, fare clic sul tasto [Configurazione automatica] nella scheda [Configurazione] per impostare automaticamente la configurazione del dispositivo. Se si fa clic sul pulsante [Stato vassoio(2)] nella finestra di dialogo della scheda [Carta] verranno visualizzate le informazioni sul vassoio carta corrente (formato carta, tipo di carta, e quantità di carta rimanente).

■ Selezionare la funzione di archiviazione documenti

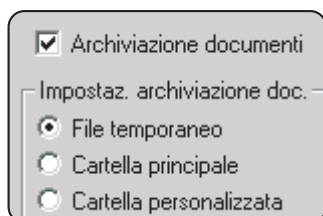
Nell'esempio riportato di seguito viene mostrata la procedura per utilizzare sempre la funzione di archiviazione documenti. Questa impostazione viene selezionata nella scheda [Gestione processo] della finestra del driver di stampa.

1 Seguire i passi 1 e 2 a [pagina 1-2](#).

2 Fare clic sulla scheda [Gestione processo].

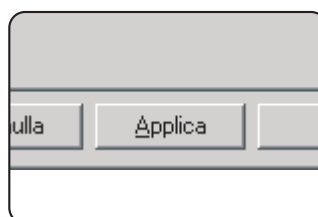


3 Selezionare la casella di controllo [Archiviazione documenti].



4 Immettere nome utente e nome lavoro nel campo "ID processo".

5 Fare clic sul tasto [Applica].



6 Fare clic sul tasto [OK].

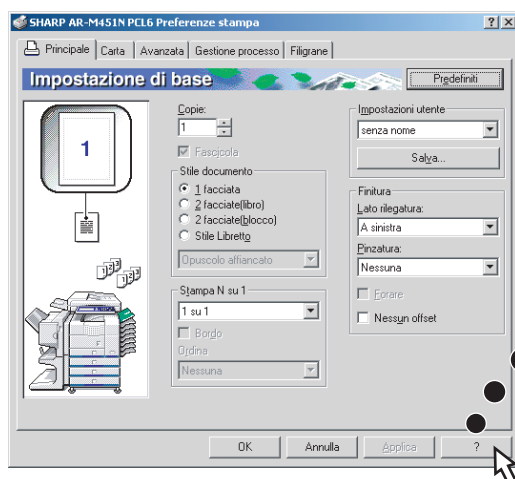
Da questo momento la funzione di archiviazione documenti verrà usata ogni volta che verrà stampato un lavoro.

Le spiegazioni delle impostazioni si possono trovare nella Guida in linea

Se si desiderano visualizzare sullo schermo le spiegazioni delle impostazioni nel driver di stampa, è necessario aprire la Guida in linea.

■ Aprire la Guida in linea in ambiente Windows

Questa è la finestra Proprietà della stampante SHARP AR-M451N PCL6 per Windows Me.



Fare clic su [?] per visualizzare la finestra della Guida in linea.

Nelle schede sono presenti vari metodi di ricerca delle informazioni.

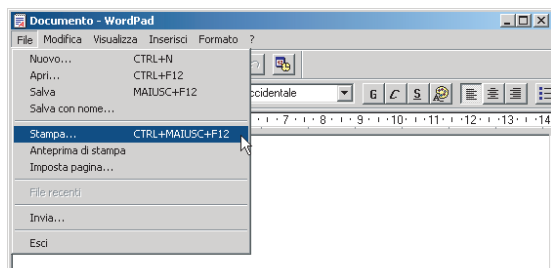
Stampa

Questa sezione descrive un esempio della procedura di stampa per WordPad*. Se non ci sono documenti creati con WordPad, creare un documento di testo con WordPad che possa essere stampato.

*1 Wordpad è un programma accessorio standard di Windows

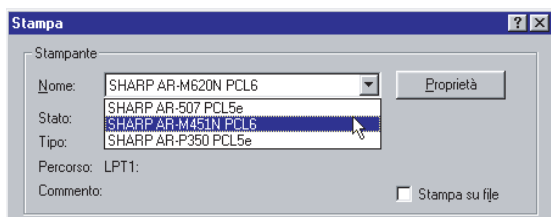
1 Aprire un documento creato con WordPad.

2 Dal menu [File] di WordPad selezionare [Stampa].

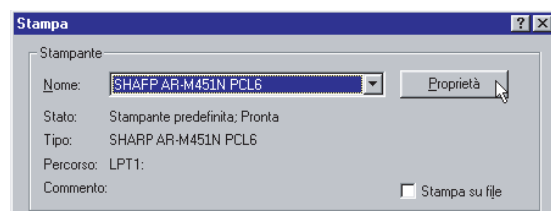


3 Selezionare [SHARP AR-M451N PCL6] tra i [Nome] dell'elenco a discesa.

(1) Per Windows 95/98/Me/NT 4.0

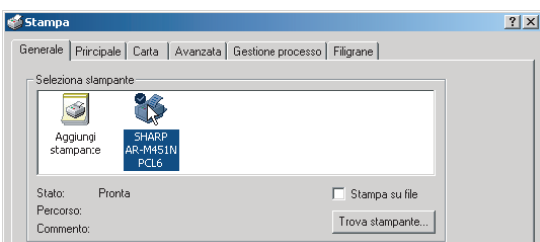


Fare clic su [Proprietà] per aprire la finestra Proprietà del driver di stampa.

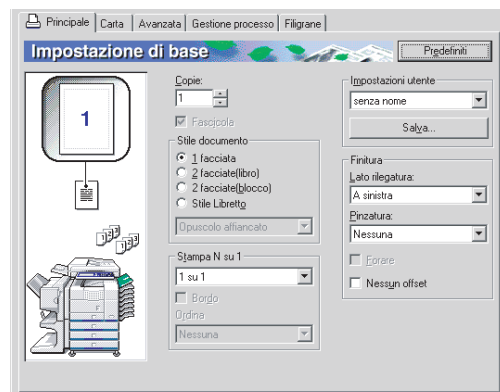


(2) Per Windows 2000/XP/Server 2003

Selezionare l'icona della stampante [SHARP AR-M451N PCL6] nella finestra [Seleziona stampante]. Per Windows 2000, le proprietà sono composte da cinque schede: [Principale], [Carta], [Avanzata], [Gestione processo], e [Filigrane]. Per Windows XP/Server 2003, fare clic sul tasto [Preferenze] per aprire la finestra Proprietà del driver di stampa.



4 Fare clic sulla scheda desiderata e configurare le impostazioni.

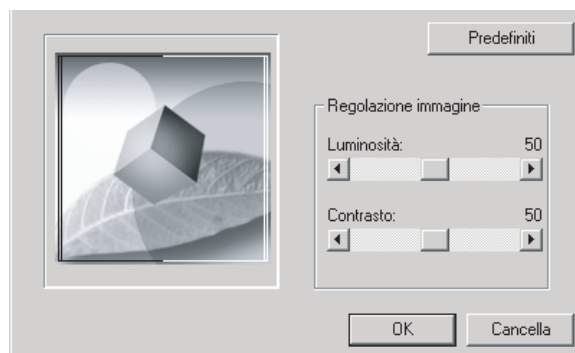


NOTE

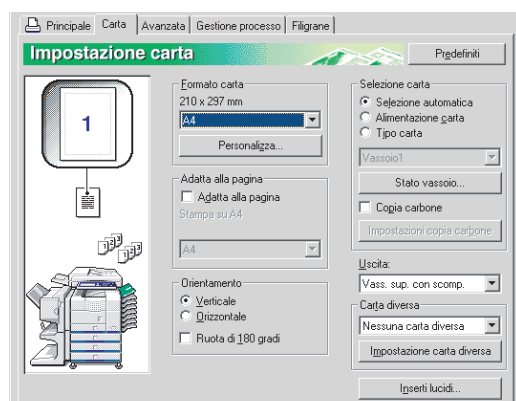
- Quando la finestra Proprietà viene aperta da un'applicazione, le impostazioni configurate nella finestra Proprietà sono valide solo finché viene usata tale applicazione.
- Per altre informazioni sulle impostazioni della finestra Proprietà, consultare "IMPOSTARE LE PROPRIETÀ DEL DRIVER DI STAMPA" nel capitolo 2.

5 Utilizzare la procedura qui sotto per regolare il contrasto. Se non desiderate modificare il contrasto, passate al passo 6 nella prossima pagina.

Per regolare il contrasto, fare clic sul tasto [Regolazione immagine] nella scheda [Impostazioni avanzate]. Viene visualizzata la finestra qui sotto. Regolare la luminosità e il contrasto nel campo [Regolazione immagine]. Quando avete finito, andate al passo 6 nella prossima pagina.



6 Fare clic sulla scheda [Carta].



Verificare il formato carta per assicurarsi che sia corretto. In seguito specificare il metodo di alimentazione carta nel campo [Selezione carta]. Di solito si utilizza l'opzione [Selezione automatica]. Quando avete finito, fate clic sul tasto [OK] per chiudere la finestra Proprietà della stampante.

7 Fare clic sul tasto [OK] della finestra di stampa per Windows 95/98/Me/NT 4.0, o sul tasto [Stampa] per Windows 2000/XP/Server 2003.

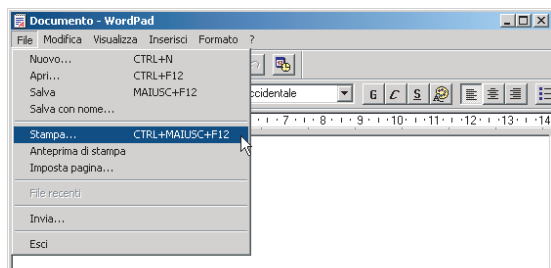
Utilizzare le opzioni di stampa

Questa sezione mostra un esempio della procedura di stampa che utilizzi un dispositivo periferico (opzioni) per la stampa di un documento WordPad*1. Se non ci sono documenti creati con WordPad, creare un documento di testo con WordPad che possa essere stampato.

*1 WordPad è un software applicativo compreso tra gli accessori standard di Windows.

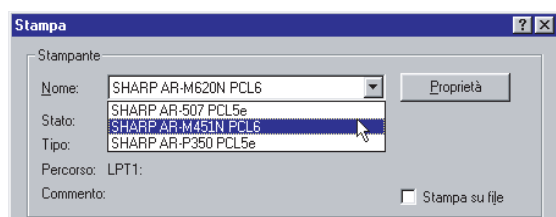
1 Aprire un documento creato con WordPad.

2 Dal menu [File] di WordPad selezionare [Stampa].

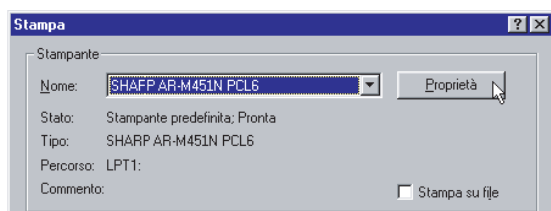


3 Selezionare "SHARP AR-M451N PCL6" tra i [Nome] dell'elenco a discesa.

(1) Per Windows 95/98/Me/NT 4.0



Fare clic su [Proprietà] per aprire la finestra Proprietà del driver di stampa.

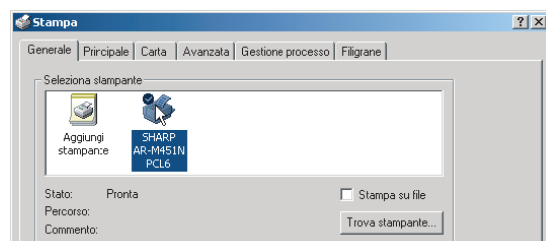


(2) Per Windows 2000/XP/Server 2003

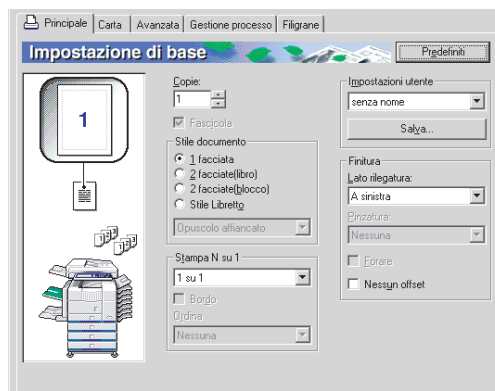
Nella finestra [Seleziona stampante], selezionare l'icona della stampante "SHARP AR-M451N PCL6".

Per Windows 2000, le proprietà sono composte da cinque schede: [Principale], [Carta], [Avanzata], [Gestione processo], e [Filigrane].

Per Windows XP/Server 2003, fare clic sul tasto [Preferenze] per aprire la finestra Proprietà del driver di stampa.



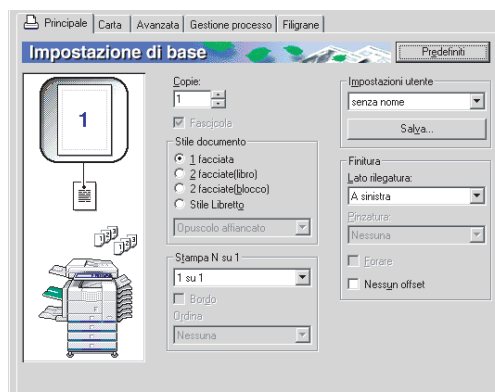
4 Fare clic sulla scheda desiderata e configurare le impostazioni.



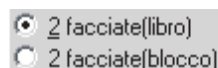
NOTE

- Quando la finestra Proprietà viene aperta da un'applicazione, le impostazioni configurate nella finestra Proprietà sono valide solo finché viene usata tale applicazione.
- Per altre informazioni sulle impostazioni della finestra Proprietà, consultare "IMPOSTARE LE PROPRIETÀ DEL DRIVER DI STAMPA" nel capitolo 2.

Per usare il modulo duplex/vassoio bypass per la stampa, configurare le impostazioni nella finestra seguente:

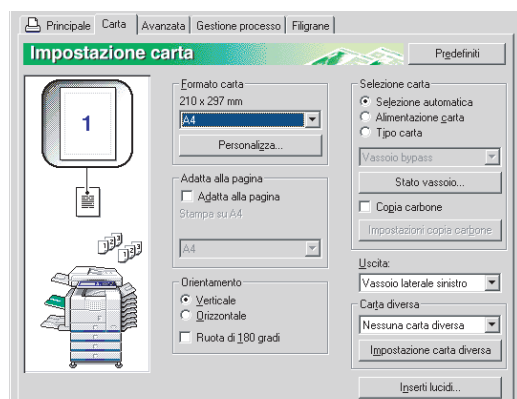


(1) Per usare la funzione di stampa a due facciate, aprire la scheda "Principale" e selezionare il pulsante corrispondente all'opzione desiderata.



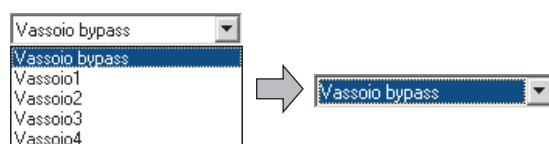
5 Fare clic sulla scheda [Carta].

Assicurarsi che il formato carta selezionato sia corretto nel campo [Formato carta]. In seguito selezionare il metodo di alimentazione carta nel campo [Selezione carta]. Di solito si utilizza l'opzione [Selezione automatica]. Se desiderate usare un vassoio facoltativo, selezionatelo nella finestra che segue.



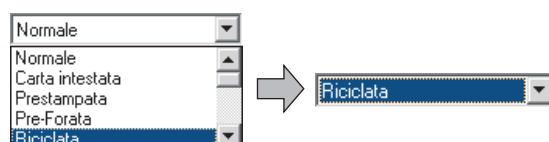
- (1) Per selezionare un vassoio, scegliere [Alimentazione carta] nel campo [Selezione carta] e quindi selezionare il vassoio desiderato dall'elenco.

Esempio: Selezione del vassoio bypass

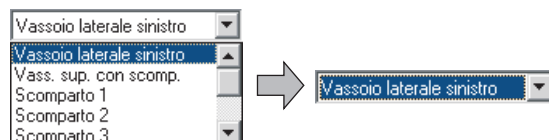


- (2) Per selezionare il tipo di carta, scegliere [Tipo carta] nel campo [Selezione carta] e quindi selezionare il tipo di carta desiderato dall'elenco.

Esempio: selezionate carta riciclata

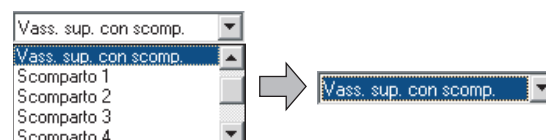


- (3) Per selezionare il vassoio di uscita installato nel modulo duplex, impostare [Uscita] su [Vassoio laterale sinistro].



Nel caso in cui sia stato installato un **impilatore con scomparti** e si desideri inviare i fogli a un particolare scomparto:

Fare clic sulla scheda [Carta] e selezionare lo scomparto desiderato (a ciascuno scomparto corrisponde un uso particolare) in [Uscita]. Per la stampa generale che non necessita di ordinamento, selezionare il vassoio superiore.



NOTA

Le opzioni formato e tipo carta e la possibilità che un vassoio possa essere usato o meno per la stampa sono impostate nella finestra "Impostazioni vassoio carta" delle impostazioni personalizzate della stampante. (Vedere "Personalizzazioni" nel "Manuale di istruzioni (informazioni generali e uso della copiatrice)").

Se si seleziona [Alimentazione carta] o [Tipo carta], assicurarsi di configurare le impostazioni del vassoio nella scheda [Configurazione] della finestra Proprietà del driver di stampa.

- 6 Se necessario regolare le impostazioni del contrasto, ([pagina 1-4](#)). Se non dovete modificare il contrasto, andate al passo 7.

- 7 Per Windows 95/98/Me/NT 4.0, fare clic sul tasto [OK] della finestra di stampa. Per Windows 2000/XP/Server 2003, fare clic sul tasto [Stampa].



CAPITOLO 2

IMPOSTARE LE PROPRIETÀ DEL DRIVER DI STAMPA

Questo capitolo spiega come configurare le impostazioni del driver di stampa. Le impostazioni verranno modificate nelle applicazioni software.

	Pagina
SELEZIONARE LE FUNZIONI DI STAMPA	2-2
• Impostazioni della scheda [Principale]	2-2
• Impostazioni della scheda [Carta]	2-6
• Impostazioni della scheda [Avanzata]	2-9
• Impostazioni della scheda [Gestione processo]	2-12
• Impostazioni della scheda [Filigrane]	2-15

SELEZIONARE LE FUNZIONI DI STAMPA

Quasi tutte le funzioni di stampa vengono selezionate nella finestra Proprietà del driver di stampa che viene visualizzata quando si esegue la stampa da un'applicazione. Le funzioni di stampa si possono anche selezionare nella finestra Proprietà del driver di stampa che appare quando si seleziona [Proprietà] nel menu contestuale dell'icona della stampante. Le impostazioni del driver di stampa sono raggruppate in schede nella finestra Proprietà del driver di stampa.

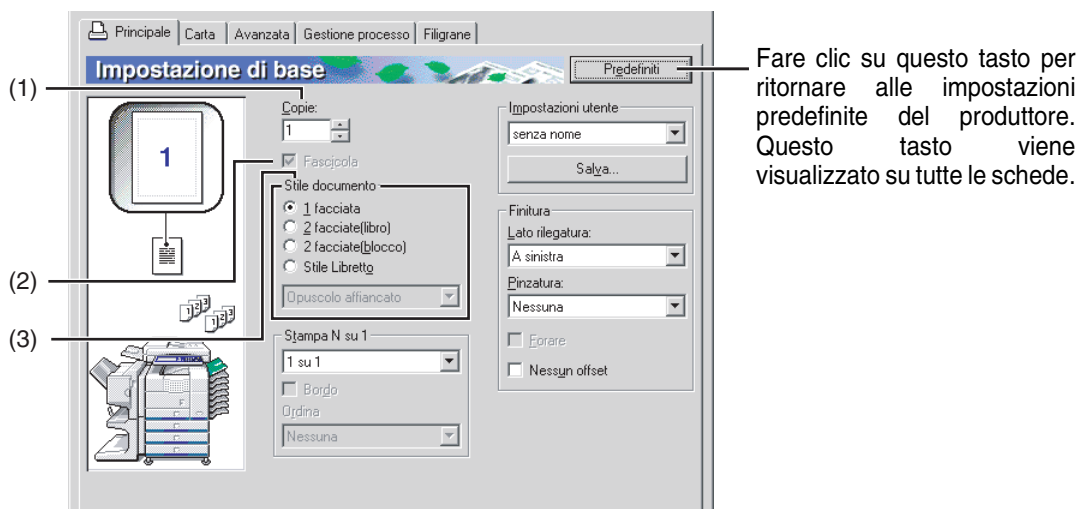
Questa sezione descrive la procedura per selezionare le impostazioni dopo aver aperto la finestra Proprietà del driver di stampa da un'applicazione. (Le finestre mostrate appartengono al driver della stampante AR-M451N PCL6 per Windows Me.)

I seguenti dispositivi facoltativi vengono installati nelle finestre del driver di stampa:

Modulo scanner B/W DSPF + Finitore con pinzatura a sella + Impilatori con scomparti + Modulo di punzonatura + Modulo duplex

Impostazioni della scheda [Principale]

Quando si fa clic sulla scheda [Principale] viene visualizzata la seguente finestra. Le impostazioni e relativi tasti sono descritti qui sotto.



(1) Copie

Consente di impostare il numero di copie.

È possibile impostare qualsiasi numero compreso tra 1 e 999.

Impostazione predefinita: 1

(2) Fascicola

Selezionare questa casella di controllo per fascicolare le copie.

Quando la funzione di pinzatura o perforazione è attivata, un segno di spunta viene visualizzato automaticamente sulla casella di controllo.

Impostazione predefinita: selezionata

(3) Stile documento

Consente di selezionare la stampa solo fronte o fronte/retro.

[1 facciata].....Consente di stampare su un lato della pagina.

[2 facciate(libro)]Consente di stampare su entrambi i lati della pagina e rilegare a lato.

[2 facciate(blocco)]...Consente di stampare su entrambi i lati della pagina e rilegare in alto.

[Stile Libretto]*1Consente di stampare su entrambi i lati della pagina e rilegare al centro.

Impostazione predefinita: 1 facciata

*1 È possibile effettuare quattro selezioni per il formato libretto.

[Opuscolo affiancato]

Consente di eseguire la stampa su un formato carta doppio rispetto al documento selezionato nell'applicazione.

L'ordine delle pagine viene riorganizzato in base al formato di rilegatura centrale.

[Opuscolo 2 su 1]

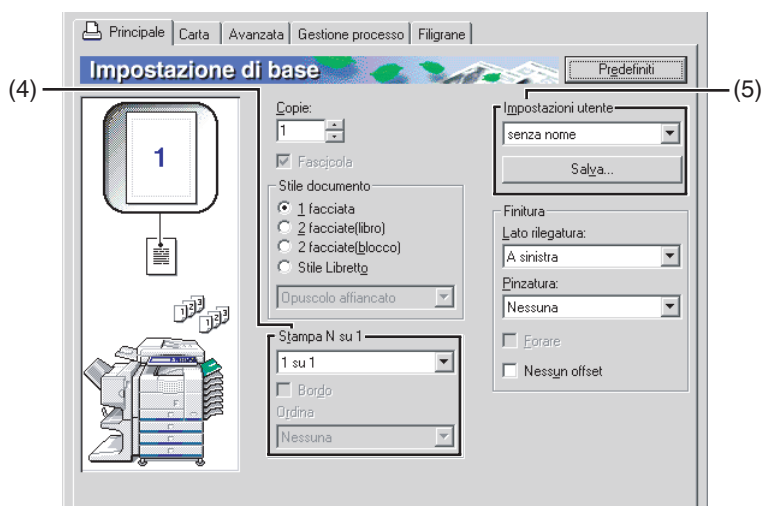
Il formato del documento selezionato nell'applicazione viene ridotto per stampare 2 pagine su 1 foglio e il documento viene stampato sul formato carta selezionato.

[Più opuscoli affiancati]

Quando si usa la funzione libretto la stampa viene fatta su un foglio di formato doppio rispetto a quello specificato nell'applicazione. Se viene selezionata questa funzione e il numero di pagine eccede il limite di pinzatura, le pagine vengono suddivise in gruppi che possono essere pinzati, e le pagine in ogni gruppo sono sistemate secondo lo Stile Libretto e cucite assieme con punti metallici. In seguito si possono mettere assieme i vari gruppi per formare un opuscolo secondo il corretto ordine di pagina.

[Più opuscoli 2 su 1]

Quando si usa la funzione libretto, è possibile effettuare la stampa di 2 pagine su un foglio del formato specificato nell'applicazione. Se viene selezionata questa funzione e il numero di pagine eccede il limite di pinzatura, le pagine vengono suddivise in gruppi che possono essere pinzati, e le pagine in ogni gruppo sono sistemate secondo lo Stile Libretto e cucite assieme con punti metallici. In seguito si possono mettere assieme i vari gruppi per formare un opuscolo secondo il corretto ordine di pagina.



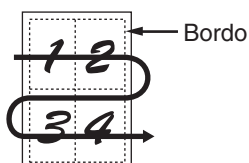
(4) Stampa N su 1

Viene ridotto il formato di tutte le pagine per consentire la stampa di più pagine su ciascun foglio. Le pagine vengono stampate in ordine "Z" su ciascun foglio.

Sono disponibili i cinque formati che seguono:

[1 su 1], [2 su 1], [4 su 1], [6 su 1], [8 su 1], [9 su 1], [16 su 1].

Esempio: 4 su 1 [A destra e in basso]



Impostazione predefinita: 1 su 1

[Bordo]

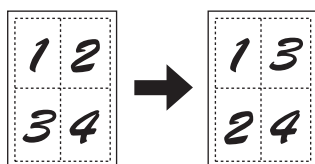
Questa impostazione è visualizzata in grigio quando [1 su 1] è selezionato. Scegliere se stampare un bordo intorno a ciascuna pagina quando viene selezionata un'impostazione diversa da 1 su 1.

Impostazione predefinita: non selezionata

[Ordina]

Questa impostazione è visualizzata in grigio quando 1 su 1 è selezionato. Se è stata selezionata un'impostazione diversa da 1 su 1, è possibile selezionare il numero di pagine per foglio.

Esempio: cambiare il numero di pagine per foglio a 4, [A sinistra e in basso].



(5) Impostazioni utente

L'utente può memorizzare fino a 30 gruppi di impostazioni, in modo da modificare facilmente le impostazioni selezionando il gruppo richiesto.

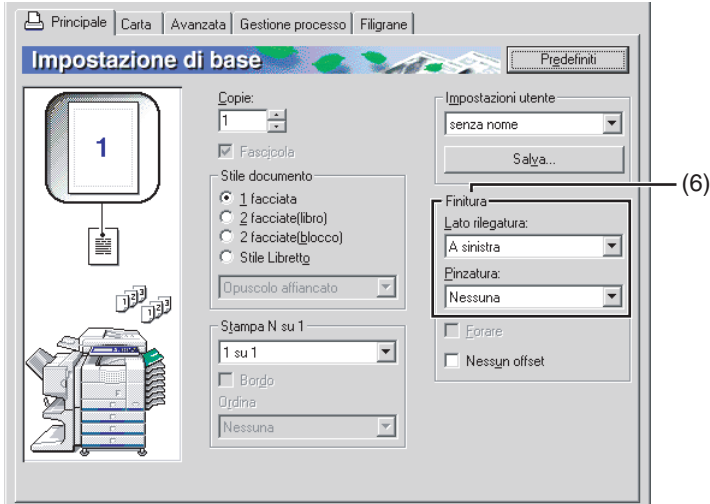
Impostazione predefinita: Impostazioni del produttore

[Salva]

Consente di salvare le impostazioni con il nome che viene visualizzato in "Impostazioni utente".

È possibile immettere fino a 20 caratteri per il nome. Se nessuna delle impostazioni è stata modificata (le impostazioni sono ancora quelle predefinite) questo pulsante verrà visualizzato in grigio.

Quando viene visualizzato il tasto [Cancell.] è possibile fare clic su di esso per eliminare il gruppo di impostazioni utente memorizzato.

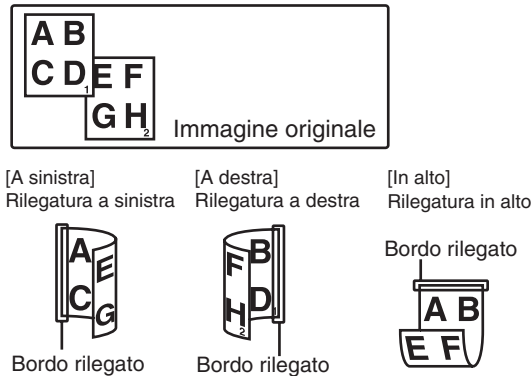


(6) Finitura

Consente di configurare le impostazioni per la finitura della pinzatura e della perforatura.

[Lato rilegatura]

Quando viene eseguita la stampa fronte/retro automatica, l'impostazione [Lato rilegatura] viene utilizzata per determinare la modalità di posizionamento dei bordi superiore e inferiore sui lati anteriore e posteriore. Il rapporto tra il documento e le impostazioni viene riportato di seguito:



Impostazione predefinita: A sinistra

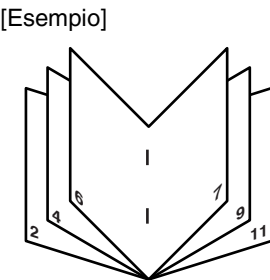
[Pinzatura]

[Nessuna].....La pinzatura non viene eseguita.
[1 punto].....La pinzatura viene eseguita in un punto.
[2 pinzature].....La pinzatura viene eseguita in due punti.

Impostazione predefinita: Nessuna

Funzione pinzatura libretto

Il foglio viene pinzato in due punti sulla linea centrale, piegato in due come viene illustrato nell'esempio, e impilato nel vassoio di uscita.



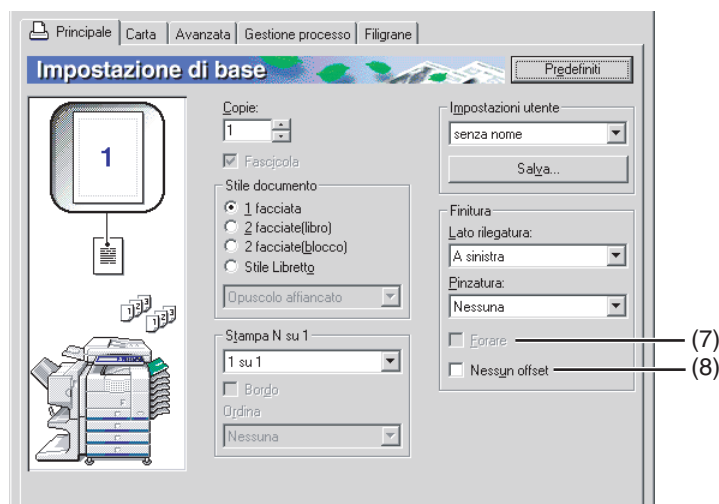
Funzione ordinamento pinzatura

Ogni fascicolo viene pinzato e inviato al vassoio di sfalsamento, oppure viene pinzato al centro e inviato al vassoio opuscoli in basso. (solo per il Finitore con pinzatura a sella). Le relazioni tra posizioni di pinzatura, orientamenti della carta, formati carta consentiti, e limiti di pinzatura sono indicate qui sotto.

Posizioni di pinzatura disponibili

Alimentazione verticale della carta	Pinzatura nell'angolo in alto a sinistra		Formati carta disponibili: A4, B5, 8-1/2" x 11" Limite di pinzatura: 50 fogli (Se è stato installato un finitore, è possibile pinzare insieme fino a 30 fogli.)
	Pinzatura nell'angolo in basso a sinistra		Come sopra
	Pinzatura eseguita in due punti sul lato sinistro		Come sopra
	Pinzatura eseguita in due punti al centro del foglio*		Non è possibile usare lo Stile Libretto con l'alimentazione verticale della carta
Alimentazione orizzontale della carta*	Pinzatura nell'angolo in alto a sinistra		Formati carta disponibili: A3, B4, A4R, 11" x 17", 8-1/2" x 14", 8-1/2" x 13" e 8-1/2" x 11"R, Capacità di pinzatura : Fino a 50 fogli per i formato A4R, B5R e 8-1/2" x 11"R, e fino a 25 fogli per gli altri formati
	Pinzatura nell'angolo in basso a sinistra		Formati carta disponibili: A3, B4, A4R, 11" x 17", 8-1/2" x 14", 8-1/2" x 13", 8-1/2" x 11"R Capacità di pinzatura: fino a 50 fogli per il formato A4R, B5R e 8-1/2" x 11"R, e fino a 25 fogli per gli altri formati.
	Pinzatura eseguita in due punti sul lato sinistro		Formati carta disponibili: A3, B4, 11" x 17" e 8-1/2" x 13" Capacità di pinzatura: fino a 25 fogli per qualsiasi formato.
	Pinzatura eseguita in due punti al centro del foglio		Formati carta disponibili: A3, B4, A4R, 11" x 17", 8-1/2" x 11"R Limite di pinzatura: 10 fogli

* Non applicabile quando è installato un finitore (applicabile solo quando è installato un finitore con pinzatura a sella).



(7) [Forare]

Consente di configurare le impostazioni per la funzione di perforatura.

L'impostazione di fascicolazione viene attivata automaticamente quando viene selezionata la perforatura.

Impostazione predefinita: non selezionata

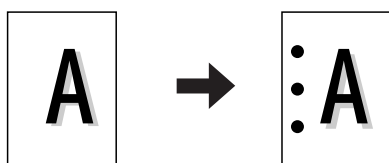
Funzione di perforatura (solo quando è stato installato un Modulo di punzonatura)

Quando è stato installato un Modulo di punzonatura sul Finitore con pinzatura a sella, si possono praticare fori sulle pagine stampate prima che esse vengano impilate sul vassoio. (La funzione di perforatura non può essere eseguita in combinazione con la funzione libretto.) Quando si usa la funzione di perforatura, la funzione di rotazione automatica dell'immagine non funziona. I formati carta che possono essere soggetti a perforatura sono indicati nelle specifiche tecniche a pagina 3-15 del "Manuale di istruzioni (informazioni generali e uso della copiatrice)".

[Esempio]

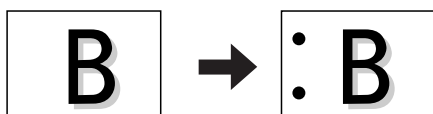
[Originale 1]

[Posizioni di perforatura]



[Originale 2]

[Posizioni di perforatura]



(8) [Nessun offset]

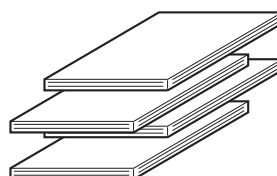
Selezionare questa impostazione se non si desidera che i fascicoli di stampe fascicolate o raggruppate vengano sfalsati.

Impostazione predefinita: non selezionata

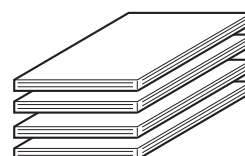
Funzione offset

Per agevolare la separazione dei fascicoli, ogni fascicolo di pagine stampate viene sfalsato rispetto al precedente nel vassoio di uscita. (La funzione offset si svolge nel vassoio del finitore o nel finitore con pinzatura a sella.) La funzione offset non viene effettuata se è stata selezionata la funzione ordinamento pinzatura.

Modo offset

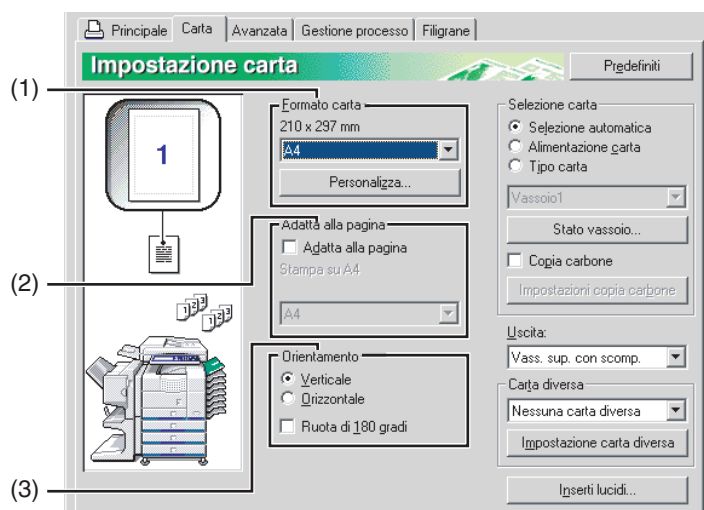


Modo nessun offset



Impostazioni della scheda [Carta]

La seguente finestra viene visualizzata quando la scheda [Carta] è selezionata. Di seguito viene spiegato l'utilizzo di impostazioni e tasti presenti nella scheda.



(1) Formato carta

Consente di selezionare il formato della carta sul quale eseguire la stampa.
Fare clic sui formati carta visualizzati nella casella.
Impostazione predefinita: A4

[Personalizza]

È inoltre possibile impostare un formato carta personalizzato.
È possibile memorizzare solo un formato carta personalizzato.
Fare clic su questo tasto per aprire la finestra per l'impostazione del formato carta personalizzato.

(2) Adatta alla pagina

Questo campo viene usato per la funzione Adatta alla pagina. Per mezzo di questa funzione l'immagine stampata viene ridotta o ingrandita automaticamente per essere adattata alla carta usata. L'ingrandimento o la riduzione vengono fatti tramite la centratura dell'immagine sulla pagina.

Per usare questa funzione, selezionare la casella di controllo [Adatta alla pagina] e quindi selezionare il formato carta da utilizzare.

NOTA

In genere la stampa viene eseguita utilizzando il formato carta impostato nell'applicazione, indipendentemente dal formato carta selezionato nel driver di stampa. Quando il formato carta non è specificato nell'applicazione, viene utilizzato il formato carta impostato nel driver di stampa.

[Adatta alla pagina]

Quando questa casella di controllo è selezionata, l'immagine stampata che corrisponde al formato carta selezionato in [Formato carta] viene ridotta o ingrandita per essere adattata alla carta selezionata in [Adatta alla pagina].
Impostazione predefinita: non selezionata

(3) Orientamento

Consente di impostare l'orientamento del documento.
Fare clic sul pulsante di opzione per selezionare [Verticale] o [Orizzontale].

[Verticale] Consente di selezionare l'orientamento verticale.

[Orizzontale] Consente di selezionare l'orientamento orizzontale.

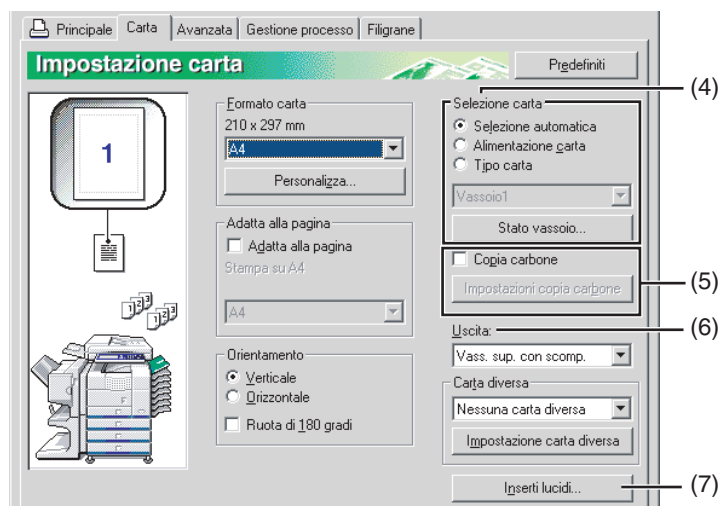
Impostazione predefinita: Verticale

[Ruota di 180 gradi]

Consente di ruotare l'immagine di 180° prima della stampa.

Impostazione predefinita: non selezionata

Risultato della stampa	
<input checked="" type="radio"/> Orizzontale <input checked="" type="checkbox"/> Ruota di 180 gradi	<input type="radio"/> Orizzontale <input type="checkbox"/> Ruota di 180 gradi



(4) Selezione carta

Questa voce consente di selezionare il vassoio carta e il tipo di carta.

Impostazione predefinita: Selezione automatica

[Selezione automatica]

Quando è stata impostata la [Selezione automatica], viene automaticamente utilizzato il vassoio che contiene la carta specificata in [Formato carta].

[Alimentazione carta]

Se viene selezionata questa impostazione, la carta viene prelevata dal vassoio selezionato, indipendentemente dalle impostazioni del formato carta.

[Tipo carta]

Se viene selezionata questa impostazione, la carta viene prelevata dal vassoio che contiene il tipo di carta specificato.

Sono anche disponibili 7 impostazioni del tipo di carta per l'utente, ed è possibile assegnare un nome ad ognuna di esse (massimo 14 caratteri).

NOTA

Le opzioni formato e tipo carta e la possibilità che un vassoio possa essere usato o meno per la stampa sono impostate nella finestra "Impostazioni vassoio carta" delle impostazioni personalizzate della stampante. (Vedere "Personalizzazioni" nel "Manuale di istruzioni (informazioni generali e uso della copiatrice)".)

Se si selezionano [Alimentazione carta] o [Tipo carta], assicurarsi di configurare le impostazioni del vassoio nella scheda [Configurazione] della finestra Proprietà del driver di stampa.

[Stato vassoio(2)]

Fare clic su questo pulsante per visualizzare il formato carta, il tipo di carta e la carta rimanente nei vassoi dell'unità.

Questa funzione viene attivata quando la stampante viene utilizzata su un network.

(5) Copia carbone

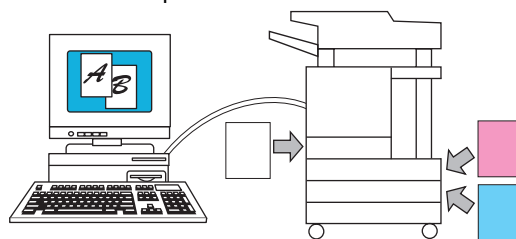
Selezionare questa funzione per stampare più di una copia dello stesso documento su fogli di carta prelevati da vassoi differenti. Fare clic sul tasto [Impostazioni copia carbone] per configurare le Impostazioni copia carbone. Per esempio, se si mette della carta normale nel vassoio 1 e della carta colorata nel vassoio 2, è possibile stampare un originale e una copia di una fattura. Oppure si può mettere carta normale nel vassoio 1 e carta riciclata nel vassoio 2 per stampare una copia da spedire ed una da trattenere.

[Impostazioni copia carbone]

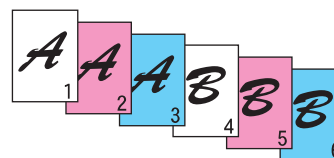
Fare clic su questo tasto per configurare le impostazioni della finestra [Impostazioni copia carbone].

Impostazione predefinita: non selezionata

Lavoro di stampa



Risultato (quando è stata selezionata l'opzione [Fascicola])



(6) Uscita

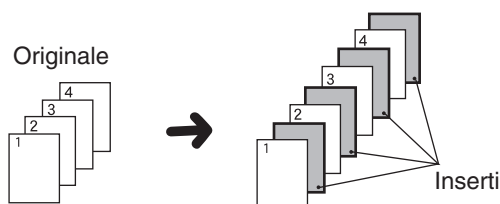
Usate questa impostazione per selezionare il vassoio di uscita. Se è stata selezionata la funzione di pinzatura, non è possibile selezionare il vassoio centrale.

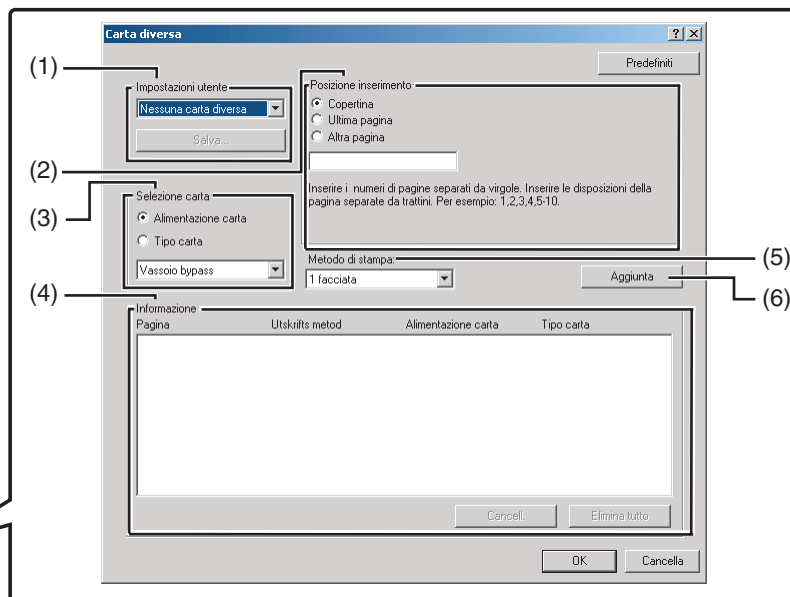
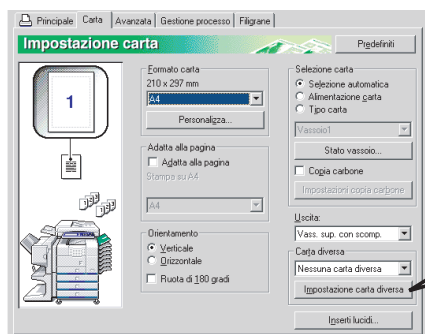
Impostazione predefinita: Vassoio centrale (Varia a seconda delle opzioni installate.)

(7) Inseri lucidi

È possibile fare in modo che la stampante effettui una separazione dei lucidi inserendo dei fogli di carta bianca. Fare clic su questo tasto per aprire la finestra per la selezione delle impostazioni di inserimento lucidi.

Quest'opzione non può essere selezionata con la stampa fronte/retro, la funzione di pinzatura e la funzione di perforatura.





[Impostazione carta diversa]

Queste impostazioni vengono usate per stampare delle pagine selezionate su un tipo specifico di carta o su carta prelevata da una specifico vassoio, o per fare in modo che vengano inseriti dei fogli bianchi davanti a determinate pagine.

(1) Impostazioni utente

Si possono memorizzare fino a 30 set di [Impostazione carta diversa], consentendo la modifica delle impostazioni per mezzo della semplice selezione di un set.

Impostazioni predefinite: Nessuna carta diversa

[Salva]

Fare clic su questo tasto per salvare un set di impostazioni carta diversa. Viene visualizzata una finestra [Impostazioni utente]. Si possono inserire fino a 20 caratteri di testo per ogni set di impostazioni dell'utente. Se appare il tasto [Cancell], è possibile eliminare un set di impostazioni dell'utente premendo questo tasto.

(2) Posizione inserimento

[Copertina]

Quando viene selezionata questa funzione, viene utilizzata la carta di un differente vassoio o un tipo di carta differente per la prima pagina del lavoro stampato. Selezionare [Alimentazione carta] o [Tipo carta].

[Ultima pagina]

Quando viene selezionata questa funzione, viene utilizzata la carta di un differente vassoio o un tipo di carta differente per l'ultima pagina del lavoro stampato. Selezionare [Alimentazione carta] o [Tipo carta].

[Altra pagina]

Quando viene selezionata questa funzione, è necessario specificare le pagine dove si desidera inserire un tipo di carta differente. Se l'impostazione del [Metodo di stampa] (5) è [In bianco], il foglio viene inserito davanti alla pagina specificata. Se è stata selezionata l'opzione [1 facciata], la pagina specificata viene stampata sulla parte superiore del foglio inserito. Se è stata selezionata l'opzione [2 facciate], la pagina specificata e la seguente vengono stampate sulla parte superiore e inferiore del foglio inserito.

Impostazione predefinita: Copertina

(3) Selezione carta

[Alimentazione carta]

Selezionare questa opzione se si desidera specificare il vassoio da usare per la [Posizione inserimento] (2).

[Tipo carta]

Selezionare questa opzione se si desidera specificare il tipo di carta da usare per la [Posizione inserimento] (2).

Impostazione predefinita: Alimentazione carta

(4) Informazione

Le impostazioni registrate per la [Carta diversa] vengono visualizzate qui.

[Cancell.]

Fare clic su questo tasto per eliminare le impostazioni selezionate nell'elenco delle informazioni.

[Elimina tutto]

Fare clic su questo tasto per eliminare tutte le impostazioni nell'elenco delle informazioni.

(5) Metodo di stampa

Questo campo viene usato per selezionare il metodo di stampa della copertina, dell'ultima pagina, o di un'altra pagina.

[In bianco]

Inserisce un foglio bianco davanti alla pagina specificata.

[1 facciata]

Selezionare questa opzione per stampare solo su di un lato della pagina usata come copertina, ultima pagina, o un'altra pagina. Quando questa funzione viene selezionata per l'[Ultima pagina] (quarta di copertina), la stampa viene effettuata sul retro del foglio.

[2 facciate]

Selezionare questa opzione per stampare su ambedue i lati di una pagina usata come copertina, ultima pagina, o un'altra pagina.

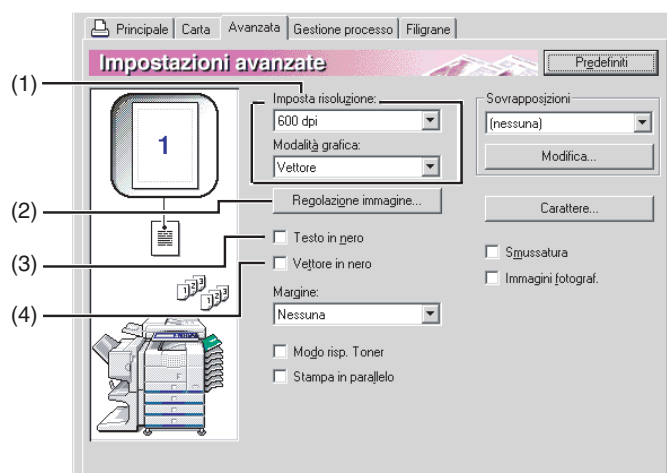
Impostazione predefinita: No

(6) [Aggiunta]

Fare clic su questo tasto per salvare un set di impostazioni di [Carta diversa]. Le impostazioni saranno aggiunte all'elenco delle informazioni.

Impostazioni della scheda [Avanzata]

La seguente finestra viene visualizzata quando la scheda delle impostazioni [Avanzata] è selezionata. Di seguito verranno spiegate le impostazioni e i tasti presenti nella finestra.



(1) Qualità immagine

Questa opzione viene utilizzata per selezionare [Imposta risoluzione] e [Modalità grafica] per la stampa.

[Imposta risoluzione]

Selezionare 300 dpi o 600 dpi.

Impostazione predefinita: 600 dpi

[Modalità grafica]

Selezionare [Raster] o [Vettore] (HP-GL/2). [Raster] viene selezionato per eseguire la stampa utilizzando grafica rasterizzata e [Vettore] per eseguire la stampa utilizzando i comandi (HP-GL/2).

Impostazione predefinita: Vettore (HP-GL/2)

(2) Regolazione immagine

Questo campo viene usato per regolare la luminosità e il contrasto.

[Luminosità]

In questo campo si regola la luminosità dei colori. La luminosità può essere impostata da 0 a 100. I colori sono sempre più simili al bianco man mano che il valore aumenta.

Impostazione predefinita: 50

[Contrasto]

Il contrasto può essere impostato su un valore compreso tra 0 e 100. Il contrasto aumenta man mano che il valore aumenta.

Impostazione predefinita: 50

(3) Testo in nero

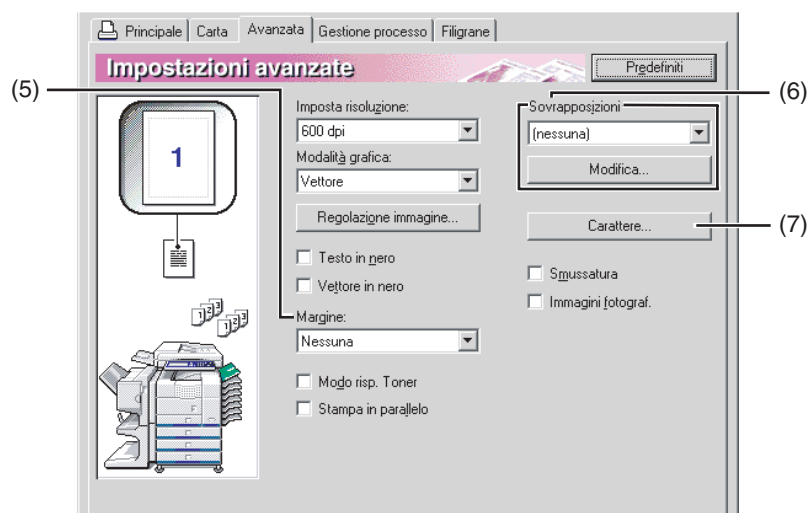
Usare questa impostazione per stampare tutto il testo in nero (eccetto il testo bianco). (Questa impostazione è utile quando si stampa un testo con colori chiari e difficili da leggere.)

Dati da stampare	Risultato della stampa	
	<input type="checkbox"/> Testo in nero	<input checked="" type="checkbox"/> Testo in nero

(4) Vettore in nero

Usare questa impostazione per stampare tutte le linee o aree in nero (eccetto le aree e linee bianche). (Questa impostazione è utile quando si stampano linee o aree con colori chiari e difficili da leggere.)

Dati da stampare	Risultato della stampa	
	<input type="checkbox"/> Vettore in nero	<input checked="" type="checkbox"/> Vettore in nero

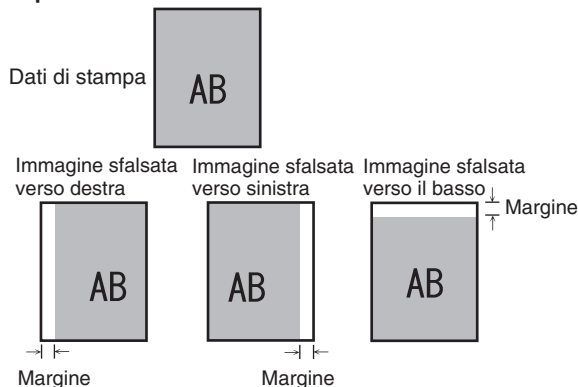


(5) Margine

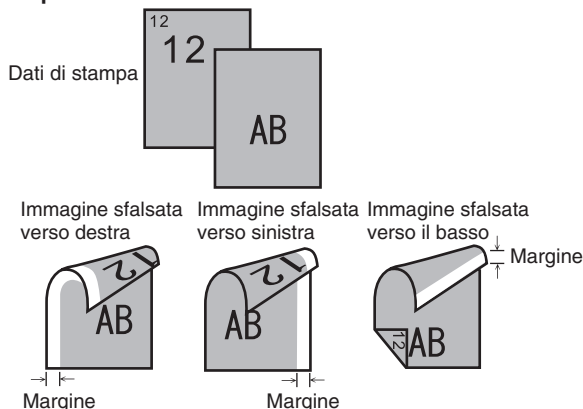
Utilizzare questa impostazione per spostare il margine dell'immagine stampata a sinistra, destra o in alto nella carta. Selezionare [Nessuna], [10 mm.], [20 mm.], o [30 mm.].

Impostazione predefinita: Nessuna

Copia solo fronte



Copia fronte/retro



(6) Sovrapposizioni

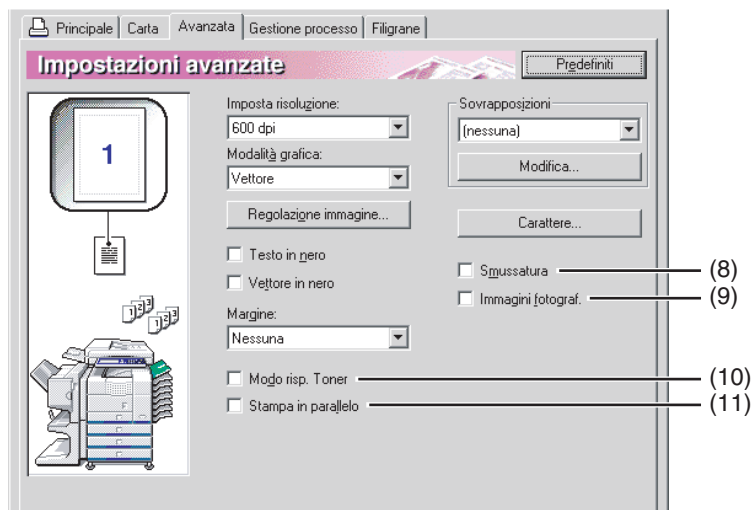
Questa funzione viene usata per stampare un'immagine come sovrapposizione di un modulo creato in precedenza. Il modulo deve essere stato creato prima di poter usare questa funzione. Impostazione predefinita: non selezionata

[Modifica]

Fare clic su questo pulsante per aprire la finestra di impostazione della sovrapposizione. Il file selezionato in questa finestra verrà utilizzato per la sovrapposizione.

(7) Carattere

Fare clic su questo tasto per configurare l'impostazione del carattere.



(8) Smussatura

Selezionare la casella di controllo "Smussatura" per arrotondare i margini nel testo o nella grafica e ridurre le linee irregolari per ottenere un'alta risoluzione in modo virtuale.

(9) Immagini fotograf.

Questa modalità è più utile per la stampa di immagini fotografiche. La qualità dell'immagine potrebbe essere bassa per le immagini al tratto.

(10) Modo risp. Toner

Selezionare questa opzione per risparmiare toner. I solidi verranno stampati a mezzatinta per ridurre il consumo di toner.

(11) Stampa in parallelo

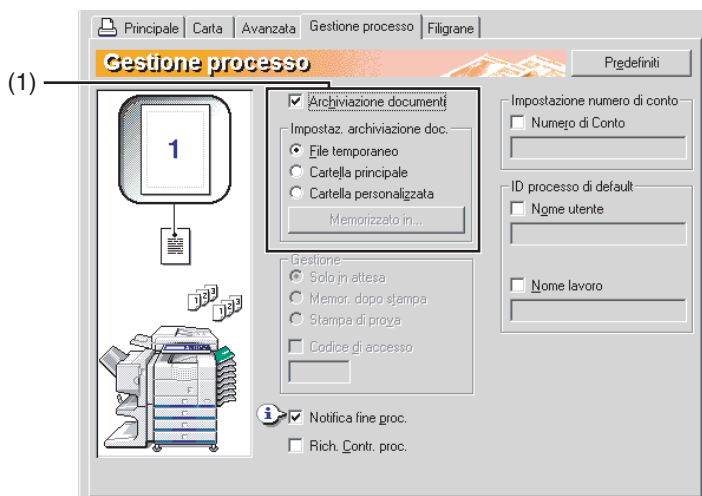
Se due macchine collegate al sistema consentono la copia in parallelo (suddividendo un grosso lavoro di riproduzione tra due macchine), esse possono anche essere usate per la stampa in parallelo. Per usare la stampa in parallelo, è necessario configurare le impostazioni nei programmi per gestire copiatrice. (Vedere "Impostazione tandem" in "Impostazioni rete" a [pagina 5-7](#) dei programmi per gestire copiatrice.) Impostazione predefinita: non selezionata

Cancellare una stampa in parallelo di un lavoro

Utilizzare il tasto [INT./ANN.] nella finestra dello status del lavoro, sia sulla stampante server che sulla stampante client. La stampa viene annullata e il lavoro eliminato.

Impostazioni della scheda [Gestione processo]

La seguente finestra viene visualizzata quando la scheda [Gestione processo] è selezionata. Di seguito verranno spiegate le impostazioni e i tasti presenti nella finestra.



(1) Archiviazione documenti

Questa impostazione viene utilizzata per salvare un lavoro di stampa come file di dati sul disco rigido della stampante. Sono disponibili due metodi di salvataggio dell'immagine: Salvataggio temporaneo automatico [File temporaneo], [Cartella principale] e [Cartella personalizzata]. Se necessario l'immagine salvata può essere richiamata o manipolata. È possibile assegnare un nome ("Nome utente", nome del file, ecc.) al file per facilitarne la ricerca. Per altre informazioni sull'utilizzo di questa funzione dal pannello di controllo della stampante, vedere il capitolo 7, "Document-archivering", del "Manuale di istruzioni (informazioni generali e uso della copiatrice)".

Impostazione predefinita: non selezionata.

[File temporaneo]

Questa impostazione viene utilizzata per fare in modo che un lavoro di stampa venga salvato automaticamente nella cartella di salvataggio temporaneo automatico quando la stampa è stata completata. È possibile assegnare un "Nome utente" e un "Nome lavoro" al file, ([pagina 2-14](#)); però il lavoro non può essere salvato come file riservato protetto da password ([pagina 2-13](#)).

[Cartella principale]

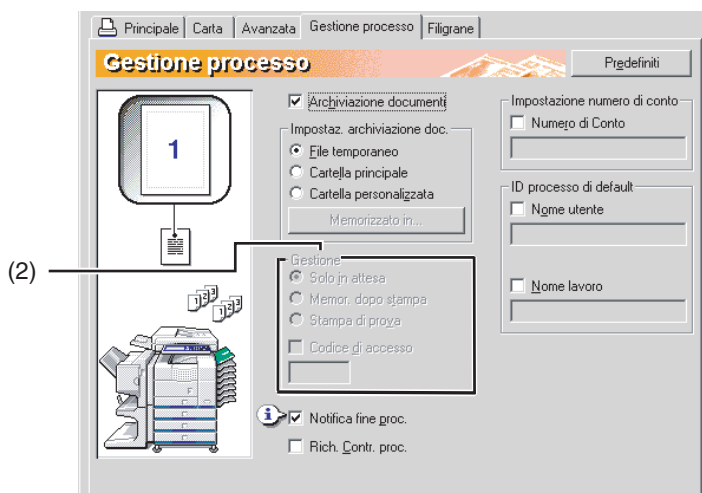
Selezionarla quando volete salvare un lavoro di stampa nella "Cartella principale" della macchina. Possono essere assegnati al file un nome utente ed un nome per il lavoro ([pagina 2-14](#)). Una stampa confidenziale può essere salvata in questa cartella sotto password ([pagina 2-13](#)).

[Cartella personalizzata]

Selezionarla quando volete salvare un lavoro di stampa nella "Cartella personalizzata" della macchina. Possono essere assegnati al file un nome utente ed un nome per il lavoro ([pagina 2-14](#)). Una stampa confidenziale può essere salvata in questa cartella sotto password ([pagina 2-13](#)).

[Memorizzato in]

Quando è selezionata "Cartella personalizzata", cliccare su questo tasto per aprire la finestra "Memorizzato in". Questa finestra viene utilizzata per selezionare la cartella per il salvataggio del file, e per inserire una password se ne è stata inserita una per la cartella. La cartella (Cartella principale o Cartella personalizzata) è selezionata dalla lista nella schermata "Selezione cartella". "🔒" appare vicino alle cartelle che hanno password.



(2) Gestione

[Solo in attesa]

Questa impostazione viene utilizzata per impedire che un lavoro di stampa venga collocato al posto sbagliato. Quando un lavoro di stampa viene inviato al computer, la stampante lo conserva in una cartella di archiviazione senza stamparlo. Se necessario l'utente può avviarne la stampa per mezzo del pannello di controllo della stampante. Il lavoro può anche essere cancellato senza essere stampato.

[Memor. dopo stampa]

Questa impostazione viene utilizzata per conservare un lavoro di stampa in una cartella di archiviazione dopo che è stato stampato. Se necessario il file può essere stampato di nuovo o eliminato.

[Stampa di prova]

Questa impostazione viene utilizzata per impedire il verificarsi di un numero eccessivo di errori di stampa quando si effettua la stampa di una grande quantità di copie. Quando questa impostazione viene selezionata e un lavoro di stampa viene inviato alla stampante, viene stampato solo il primo set di copie e poi il lavoro viene conservato in una cartella di archiviazione. Dopo aver verificato il primo set di copie per assicurarsi che i margini, le posizioni delle pinzature, e altri aspetti del lavoro sono soddisfacenti, l'utente avvierà la stampa dal pannello di controllo della stampante e i set rimanenti verranno stampati. (Il set campione è incluso nel numero totale di set.) Se il campione non è soddisfacente, è possibile cancellare il lavoro.

[Codice di accesso] (numero di 5 cifre)

Per rendere obbligatoria l'immissione di un codice di accesso sul pannello di controllo della stampante prima di stampare un lavoro memorizzato nella cartella di archiviazione, immettere il codice di accesso (numero di 5 cifre) nel campo [Codice di accesso].

- **Quando un codice di accesso è impostato in modalità "Solo in attesa"**

Il codice di accesso deve essere immesso sul pannello di controllo della stampante per stampare il lavoro.

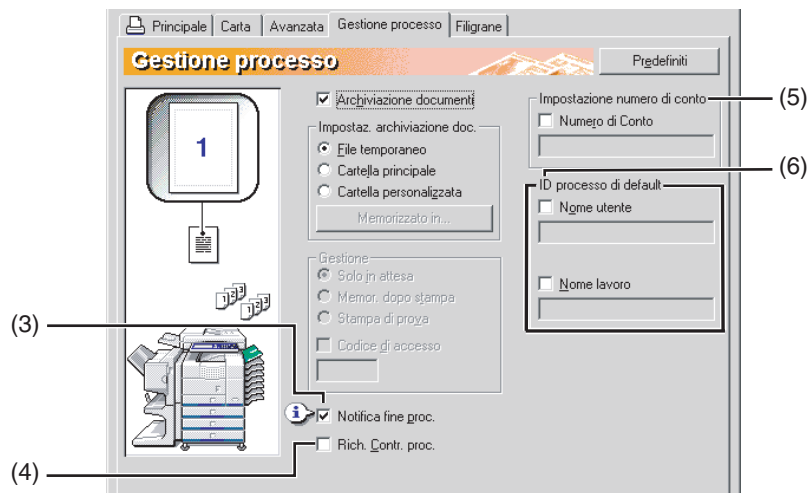
- **Quando un codice di accesso è impostato in modalità "Memor. dopo stampa"**

Dopo la stampa iniziale, il codice di accesso deve essere immesso sul pannello di controllo della stampante per stampare il lavoro di nuovo.

- **Quando un codice di accesso è impostato in modalità "Stampa di prova"**

Dopo la stampa del set campione, il codice di accesso deve essere immesso sul pannello di controllo della stampante per stampare i set rimanenti.

Impostazione predefinita: Solo in attesa



(3) Notifica fine proc.

Questa funzione viene utilizzata per indicare se si desidera essere informati o meno quando un lavoro di stampa è completo. Questa impostazione è valida solo se il monitor dello status della stampante è in funzione.

Se il monitor dello status della stampante non è in funzione, l'impostazione non avrà effetto anche se è stata selezionata.

Impostazione predefinita: selezionata

(4) Rich. Contr. proc.

Selezionare questa opzione per fare in modo che la pagina di controllo del lavoro venga sempre aperta quando si stampa dal driver di stampa.

Nel caso in cui l'utente abbia modificato il numero di conto, il nome utente, il nome lavoro o il codice di accesso, è possibile salvare tali modifiche.

Impostazione predefinita: non selezionata

(5) Impostazione numero di conto

Quando il "Modo numero di conto" viene attivato nei programmi per gestore copiatrice, viene tenuto il conteggio del numero di pagine stampate da ogni conto. Immettete il vostro numero di conto per la stampa com'è stato definito nei programmi per gestore copiatrice. Quando la casella [Numero di Conto] è selezionata, verrà utilizzato il numero inserito in questa scheda.

Per determinare i numeri di conto, vedere il manuale del programma per gestore copiatrice.

Se nel programma per gestore copiatrice è stato impostato un limite del numero di pagine che possono essere stampate dal vostro conto, non sarà possibile stampare dopo che tale numero è stato raggiunto.

Se viene attivato il campo "Cancella lavori di conti non validi" nel programma per gestore copiatrice e viene immesso un numero di conto scorretto o non viene immesso nessun numero di conto, la stampa non viene effettuata. Se non desiderate limitare l'uso della stampante, disattivate queste impostazioni. Le pagine stampate senza un numero di conto valido saranno aggiunte al conto denominato "ALTRI".

(6) ID processo di default

Si usa questo campo per impostare il "Nome utente" e il "Nome lavoro" predefiniti che vengono visualizzati sul pannello di controllo della stampante. Notare che se le caselle di controllo [Nome utente] e [Nome lavoro] non sono selezionate, verranno usati automaticamente il vostro nome di accesso di Windows e il nome del file selezionato nell'applicazione. I nomi che vengono visualizzati nella finestra di dialogo quando si esegue la stampa appariranno sul pannello di controllo della stampante.

[Nome utente]

Si usa questo campo per impostare il "Nome utente" predefinito che viene visualizzato sul pannello di controllo della stampante. Selezionare questa casella di controllo per fare in modo che il [Nome utente] immesso in questa finestra sia visualizzato sul pannello di controllo della stampante. Se essa non è selezionata, viene usato automaticamente il vostro nome di accesso di Windows. Il nome che appare nell'[ID processo] della finestra [Controllo processo] (che viene visualizzato quando si esegue la stampa) apparirà sul pannello di controllo della stampante. Si possono immettere fino a 16 caratteri per il nome. Impostazione predefinita: non selezionata

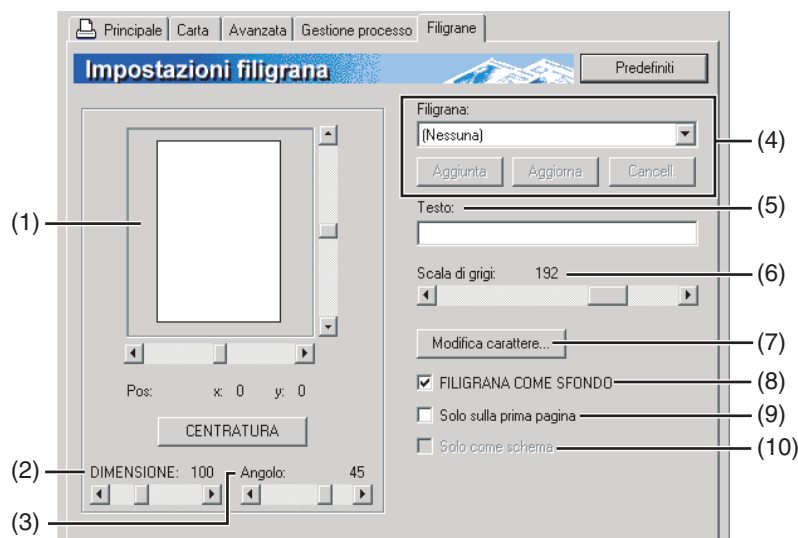
[Nome lavoro]

Si usa questo campo per impostare il "Nome lavoro" predefinito che viene visualizzato sul pannello di controllo della stampante. Selezionare questa casella di controllo per fare in modo che il [Nome lavoro] immesso in questa finestra sia visualizzato sul pannello di controllo della stampante. Se essa non è selezionata, viene usato automaticamente il nome del file selezionato nell'applicazione. Il nome che appare nell'[ID processo] della finestra [Controllo processo] (che viene visualizzato quando si esegue la stampa) apparirà sul pannello di controllo della stampante. Si possono immettere fino a 16 caratteri per il nome.

Impostazione predefinita: non selezionata

Impostazioni della scheda [Filigrane]

La seguente finestra viene visualizzata quando la scheda [Filigrane] è selezionata. Di seguito verranno spiegate le impostazioni e i tasti presenti nella finestra.



(1) Anteprima filigrana

La funzione filigrane viene utilizzata per stampare filigrane (immagini di testo ombreggiate) sulla carta. Viene visualizzata un'immagine in anteprima della filigrana selezionata attualmente.

La posizione della filigrana può essere regolata trascinando direttamente l'immagine con il mouse oppure utilizzando le barre di scorrimento a destra e nella parte inferiore della finestra.

Impostazione predefinita: x: 0, y: 0

NOTA

L'immagine che viene visualizzata nell'anteprima filigrana è una rappresentazione approssimativa di ciò che apparirà nell'immagine stampata.

[Centratura]

Selezionare questa impostazione per stampare la filigrana al centro della pagina.

(2) Dimensione

Utilizzare questa impostazione per regolare la dimensione dei caratteri della filigrana selezionata attualmente.

È possibile selezionare qualsiasi numero da 6 a 300 punti.

Impostazione predefinita: 200 (punti)

(3) Angolo

Utilizzare questa impostazione per regolare l'angolo del testo della filigrana selezionata attualmente.

Selezionare qualsiasi angolo compreso tra -90° e 90°.

Impostazione predefinita: 45°

(4) Filigrana

Selezionare una filigrana tra le filigrane visualizzate nella casella.

Impostazione predefinita: Nessuna

[Aggiunta]

Fare clic su questo tasto per creare una filigrana personalizzata.

[Aggiorna]

Fare clic su questo tasto per regolare la dimensione o l'angolo del testo di una filigrana memorizzata.

[Cancell.]

Fare clic su questo tasto per eliminare una filigrana memorizzata.

(5) Testo

Per creare una filigrana personalizzata, immettere qui il testo della filigrana. È possibile immettere fino a 100 caratteri. Per memorizzare il testo immesso come filigrana, fare clic sul pulsante [Aggiunta] illustrato sopra in (4).

(6) Scala di grigi

Utilizzare questa impostazione per regolare il colore del tipo di carattere della filigrana selezionata attualmente.

È possibile selezionare qualsiasi valore tra 0 e 255 punti.

Impostazione predefinita: 192

(7) Modifica carattere

Utilizzare questa impostazione per selezionare il tipo di carattere della filigrana selezionata attualmente.

(8) Filigrana come sfondo

Selezionare questa casella di controllo per stampare i caratteri della filigrana in modo appena percettibile sullo sfondo del testo.

Impostazione predefinita: selezionata

(9) Solo sulla prima pagina

Selezionare questa casella di controllo per stampare la filigrana solo sulla prima pagina del lavoro di stampa.

Impostazione predefinita: non selezionata

(10) Solo come schema

Selezionare questa casella di controllo per stampare solo lo schema dei caratteri della filigrana.

Impostazione predefinita: non selezionata

Questa impostazione non può essere selezionata se l'impostazione (8) è selezionata.



CAPITOLO 3

PAGINE WEB DELLA STAMPANTE

In questo capitolo vengono descritte le varie funzioni che consentono di accedere alle pagine Web della stampante dal vostro computer.

	Pagina
ATTIVAZIONE REMOTA TRAMITE NETWORK.....	3-2
• Accesso alle pagine Web e visualizzazione della Guida	3-2
INFORMAZIONI SULLE PAGINE WEB (PER GLI UTENTI)	3-3
• Stampare un file direttamente da un computer	3-4
INFORMAZIONI SULLE PAGINE WEB (PER L'AMMINISTRATORE).....	3-5
• Protezione delle informazioni programmate nella pagina Web ([Password])	3-6
• Stampare un file direttamente da un Server FTP	3-7
• Stampa E-mail.....	3-9
• Impostazioni delle e-mail di stato e di avviso	3-10

ATTIVAZIONE REMOTA TRAMITE NETWORK

È possibile accedere alle pagine Web della stampante dal computer utilizzando un Web browser, quale Netscape Navigator o Internet Explorer, per regolare le varie impostazioni.

Le pagine Web comprendono pagine per gli utenti e pagine riservate all'amministratore. Nelle pagine Web a loro riservate, gli utenti possono monitorare l'apparecchio e stampare direttamente un file specificato su un computer.

Nelle pagine Web a lui riservate, l'amministratore può configurare le impostazioni di posta elettronica per l'apparecchio, i parametri per la stampa via e-mail e le password. La configurazione di queste impostazioni è riservata all'amministratore.

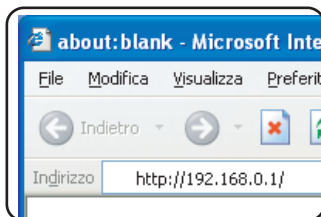
Accesso alle pagine Web e visualizzazione della Guida

Utilizzare la seguente procedura per accedere alle pagine Web. Fare clic sul tasto "Generale" o sul tasto "Archiviazione documenti" nella sezione Guida in linea del menu frame, per visualizzare le pagine Web che descrivono le varie impostazioni e funzioni che possono essere attivate tramite Internet.

1 Aprire il Web browser del computer.

- Web browser consigliato
 - Internet Explorer: 5.5 o versione successiva (Windows), 5.1 o superiori (Macintosh)
 - Netscape Navigator: 6.0 o versione successiva (o equivalente)

2 Immettere l'indirizzo IP memorizzato sulla stampante nella barra degli Indirizzi del vostro Web browser.



Per verificare l'indirizzo IP, vedere [pagina 5-7](#).

Dopo aver eseguito la connessione, la pagina Web sarà visualizzata nel browser ([pagina 3-3](#)).

3 Fare clic sul tasto "Generale" o sul tasto "Archiviazione documenti" nella sezione Guida in linea del menu frame.




La pagina della Guida in linea fornisce le spiegazioni dettagliate delle impostazioni.

4 Chiudere la pagina della Guida in linea



Nel menu frame, selezionare un'impostazione che si desidera configurare.

Al completamento dell'accesso alla pagina Web, fare clic sul tasto  (chiudi) nell'angolo superiore destro della pagina.

INFORMAZIONI SULLE PAGINE WEB (PER GLI UTENTI)

Quando si accede alle pagine Web riservate agli utenti nella macchina, nel browser verrà visualizzata la pagina illustrata qui sotto.

Sul lato sinistro della pagina compare un riquadro contenente il menu. Quando si seleziona una voce del menu, la schermata corrispondente viene visualizzata nel riquadro destro, per permettere all'utente di configurare le impostazioni per quella voce.

Al termine della configurazione delle impostazioni, non dimenticare di fare clic su [Invia] per salvarle. Per informazioni sulle impostazioni, fare clic su [Generale] alla voce [Guida] del riquadro dei menu.



(1) Riquadro dei menu

Fare clic su un'impostazione del menu per configurarla.

(2) Informazioni sul sistema

Mostra lo stato corrente dell'apparecchio e il nome del modello.

• Nome dispositivo

Mostra lo stato corrente dell'apparecchio, i vassoi della carta, il vassoio di uscita, il toner e altri prodotti di consumo, nonché i conteggi delle pagine.

Il messaggio Carta esaurita e le altre avvertenze vengono visualizzati in rosso.

• Configurazione dispositivo

Mostra quali sono le opzioni installate.

• Stato di rete

Mostra lo stato di rete. Le informazioni su "Generale", "TCP/IP", "NetWare", "AppleTalk" e "NetBEUI" sono riportate nelle pagine corrispondenti.

(3) Inoltra lavoro di stampa

È possibile stampare un file presente nel computer.

[Stampare un file direttamente da un computer \(pagina 3-4\)](#)

(4) Pagine di prova della stampante

È possibile stampare la lista "Elenco impostazioni stampante", contenente le impostazioni delle condizioni della stampante e le impostazioni del gestore copiatrice.

(5) Modo Admin

Per aprire le pagine Web riservate all'amministratore, fare clic qui, quindi immettere il nome utente e la password dell'amministratore.

[INFORMAZIONI SULLE PAGINE WEB \(PER L'AMMINISTRATORE\) \(pagina 3-5\)](#)

[Protezione delle informazioni programmate nella pagina Web \(\[Password\]\) \(pagina 3-6\)](#)

Stampare un file direttamente da un computer

È possibile specificare l'indirizzo di un file cui si può accedere dal vostro computer per stamparlo direttamente senza utilizzare il driver di stampa.

In aggiunta ai file del vostro computer, si possono anche stampare in questo modo i file di qualsiasi altro computer dello stesso network cui è possibile accedere dal vostro computer.

Seguire questi passi per stampare un file direttamente dal computer:

1 Fare clic su [Inoltra lavoro di stampa] nel menu dei collegamenti del menu frame.

Viene visualizzata la pagina "Inoltra lavoro di stampa".

2 Selezionare le impostazioni di stampa su [Dettagli del lavoro].

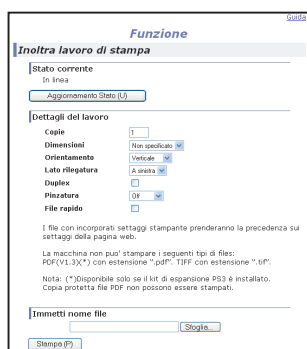
Per le spiegazioni delle impostazioni, fare clic sul tasto [Generale] nella sezione [Guida] del menu frame.

3 Immettere l'indirizzo del file che si desidera stampare nel campo [Immetti nome file].

È anche possibile fare clic su [Sfoglia] per individuare il file.

4 Fare clic su [Stampa].

La stampa ha inizio.



ANNOTAZIONI

- È possibile stampare solo file PDF e TIFF.
- Per poter stampare i file PDF, è necessario aver installato il kit espansione PS3. Non è possibile stampare i file PDF crittografati.

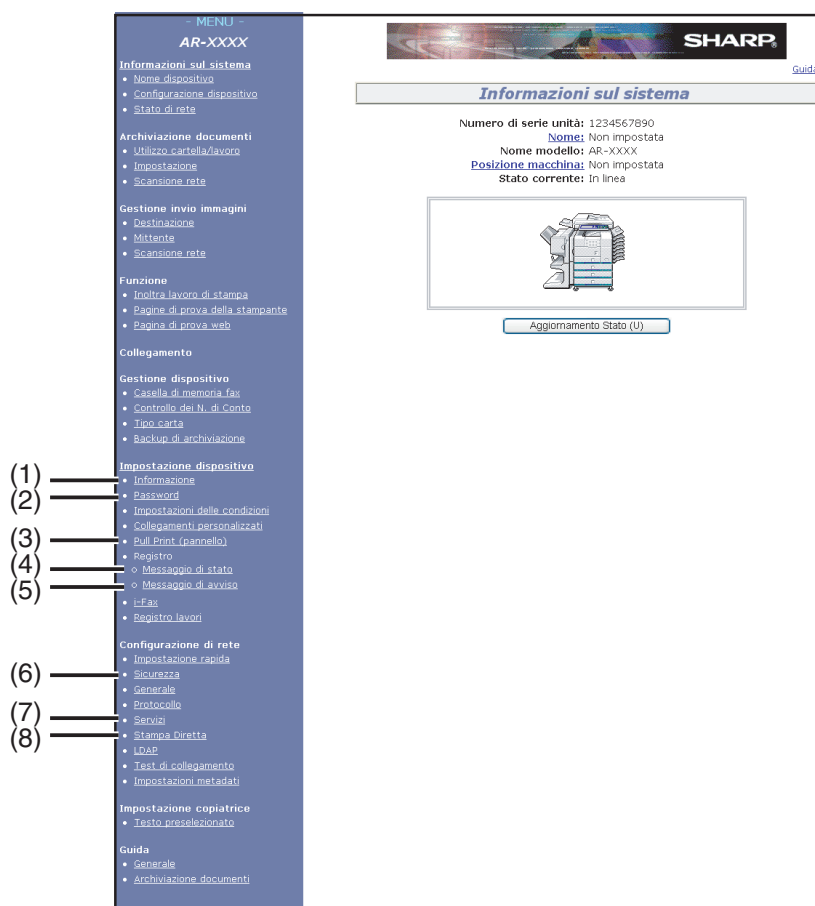
Impostazioni lavoro avanzate

Elemento	Descrizione	Impostazione predefinita dal fabbricante
Copies	Impostare il numero di copie (da 1 a 999).	1
Dimensioni	Selezionare il formato di carta effettivo da utilizzare per la stampa.	Non specificato
Orientamento	Selezionare l'orientamento della stampa. (Verticale / Orizzontale)	Verticale
Lato rilegatura	Selezionare la posizione della rilegatura per la stampa a due facciate. (A sinistra / In alto / A destra)	A sinistra
Duplex	Per stampare sui due lati del foglio, selezionare questa casella. (Solo per i modelli che supportano la stampa su due facciate.)	Non selezionata
Pinzatura	Selezionare un'impostazione per i punti. (Off / 1 punto / 2 punti)	Off
Numero di Conto	Quando il "MODULO NUMERO DI CONTO" è attivato nei programmi per il gestore copiatrice, immettere il proprio numero di conto composto da 5 cifre.	-
File rapido	Per salvare un lavoro utilizzando l'opzione File rapido della funzione di archiviazione documenti, selezionare questa casella.	-

INFORMAZIONI SULLE PAGINE WEB (PER L'AMMINISTRATORE)

Oltre ai menu visualizzati nelle pagine per gli utenti, nelle pagine Web riservate all'amministratore compaiono ulteriori menu che possono essere usati solo dall'amministratore.

Sul lato sinistro della pagina compare un riquadro contenente il menu. Quando si seleziona una voce del menu, la schermata corrispondente viene visualizzata nel riquadro destro, per permettere all'utente di configurare le impostazioni per quella voce. Di seguito sono illustrate le impostazioni che possono essere configurate solo dall'amministratore.



(1) Informazione

Configurare i dati di identificazione della macchina per l'invio di messaggi di stato e di avviso via e-mail. [\(pagina 3-10\)](#)

(2) Password

È possibile configurare delle password per consentire all'amministratore di sistema di proteggere il sito Web. Immettere le password da configurare, quindi fare clic sul pulsante [Invia]. Esistono due procedure di autenticazione della password: una per gli utenti e una per gli amministratori. [\(pagina 3-6\)](#)

(3) Pull Print (pannello)

L'apparecchio prevede una funzione di stampa diretta che consente di stampare un file PDF oppure TIFF dal pannello operativo senza dover usare il driver di stampa. Questa schermata serve per inserire i dati relativi ai server FTP nei quali vengono conservati i file. È possibile indicare fino a un massimo di quattro server FTP. [\(pagina 3-7\)](#)

(4) Messaggio di stato

Utilizzare questa funzione per configurare un'agenda di invio delle informazioni specificate (ad esempio il conteggio totale e il conteggio uscite) per le funzioni di stampa e di copia. È necessario immettere gli indirizzi e-mail dei destinatari e l'agenda degli invii. [\(pagina 3-11\)](#)

(5) Messaggio di avviso

Questa funzione serve per inviare informazioni relative alle varie condizioni di errore, ad esempio quando manca la carta o il toner, oppure in caso di inceppamenti della carta o di guasti. È necessario immettere gli indirizzi e-mail dei destinatari delle informazioni. [\(pagina 3-11\)](#)

(6) Sicurezza

Per aumentare la sicurezza, è possibile disattivare le porte non utilizzate nonché modificare i numeri delle porte.

(7) Servizi

Configurare le informazioni relative al sistema di posta elettronica. [\(pagina 3-10\)](#)

(8) Stampa Diretta

Questa funzione serve per configurare le impostazioni relative alla stampa e-mail. [\(pagina 3-9\)](#)

Protezione delle informazioni programmate nella pagina Web ([Password])

Per limitare l'accesso alla pagina Web e proteggere le impostazioni, è possibile impostare delle password (fare clic su [Password] nel riquadro dei menu). L'amministratore deve modificare la password preimpostata dal fabbricante. L'amministratore deve anche ricordarsi la nuova password. Quando si accede nuovamente alle pagine Web, sarà necessario immettere la nuova password.

È possibile impostare una password per l'amministratore e una password per gli utenti.

1 Fare clic su [Password] nel riquadro dei menu.



2 Immettere la password corrente nel campo "Password amministratore".

Quando si configura la password per la prima volta, immettere "Sharp" nel campo "Password amministratore".

AVVERTENZA

Prestare attenzione a digitare la "S" maiuscola e "harp" in lettere minuscole (le password fanno distinzione fra maiuscole e minuscole).

3 Immettere le password nei campi "Password utente" e "Password amministratore".

- Per ciascuna password il numero massimo consentito di caratteri e/o numeri è 7 (le password distinguono fra maiuscole e minuscole).
- Fare attenzione a immettere nel campo "Conferma password" la stessa password inserita nel campo "Nuova password".

4 Dopo aver compilato tutti i campi, fare clic su [Invia].

La password inserita viene memorizzata.

Dopo aver impostato la password, spegnere e riaccendere l'apparecchio.

Quando il sistema richiede l'inserimento di una password, nel campo "Nome utente" l'utente deve indicare "user" e l'amministratore "admin". Nel campo "Password", inserire la password corrispondente al nome utente indicato. Per maggiori informazioni, fare clic su [Guida] nell'angolo in alto a destra della finestra.

Stampare un file direttamente da un Server FTP

È possibile memorizzare un Server FTP nella stampante per abilitare la stampa di un file sul Server FTP dal pannello di controllo della stampante senza utilizzare il driver di stampa.

Si possono stampare tutti i file con estensione pcl, ps*, pdf*, tiff, e tif.

*È richiesto il kit facoltativo per l'estensione PS3. (I file PDF crittografati non possono essere stampati, a meno che non siano stati crittografati con una password nulla.)

■ Memorizzare un Server FTP

È necessario memorizzare il Server FTP per stampare un file direttamente dallo stesso.

Seguire questi passi:

1 Fare clic su [Pull Print (pannello)] nel menu dei collegamenti del menu frame.

Viene visualizzata la pagina "Pull Print (pannello)".

2 Memorizzare le informazioni del Server FTP su [Impostazione del server FTP].

Per maggiori informazioni, fare clic su [Guida] nell'angolo in alto a destra della finestra.

3 Immettere le informazioni del Server FTP.

Per maggiori informazioni, fare clic su [Guida] nell'angolo in alto a destra della finestra.

4 Fare clic su [Invia] per memorizzare le informazioni immesse.

Impostazione Pull Print (pannello)

Impostazione del server FTP

Server FTP 1

Nome _____

Server FTP _____

Cartella _____

Nome utente _____

Password _____

Server FTP 2

Nome _____

Server FTP _____

Cartella _____

Nome utente _____

Password _____

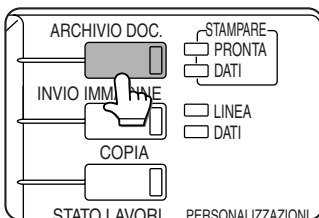
Server FTP 3

Nome _____

Server FTP _____

■ Stampare un file su un Server FTP dal pannello di controllo della stampante

1 Fare un doppio clic sul tasto [ARCHIVIO DOC.] per visualizzare la finestra di accesso generale.



3 Selezionare il Server FTP desiderato.

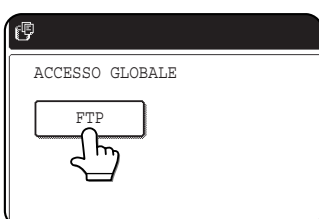
ACCESSO GLOBALE

FTP

Technical dept. server

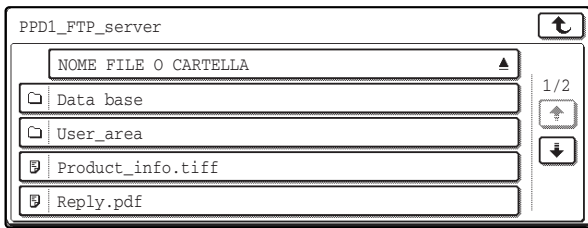
PPD1_FTP_server

2 Utilizzare il tasto [FTP].



Questa pagina non viene visualizzata se non è stato memorizzato nessun Server FTP.

4 Selezionare il file o la cartella desiderati.



Se il file o la cartella non compaiono sulla pagina, premere i tasti o finché non compaiono.

Per tornare alla finestra di accesso generale, utilizzare il tasto .

Se si preme il nome di un file () , viene visualizzata la pagina di stampa (passo 5).

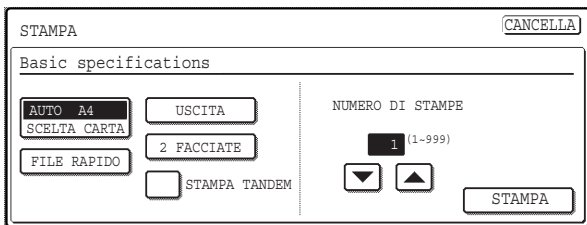
Se si preme il nome di una cartella () , vengono visualizzati tutti i file della cartella. Premere il file desiderato. A questo punto, e compaiono nell'angolo superiore destro della pagina.

Premere per tornare alla cartella precedente.

Premere per tornare alla cartella principale.

Per cambiare l'ordine di visualizzazione, premere "NOME FILE O CARTELLA".

5 Selezionare le impostazioni di stampa nella finestra di stampa.



Si possono modificare le impostazioni di stampa in questa pagina prima di stampare. Per altre informazioni sulle impostazioni di stampa, vedere la pagina 7-16 del Manuale di istruzioni (informazioni generali e uso della copiatrice).

L'immagine stampata può essere salvata nella cartella file rapido, premendo il tasto [FILE RAPIDO].

6 Utilizzare il tasto [STAMPA].

La stampa ha inizio. Quando la stampa è terminata, il programma torna alla pagina del passo 4.

Stampa E-mail

Se un account e-mail è stato configurato per la stampante, questa funzione viene utilizzata per fare in modo che la stampante verifichi il mail server periodicamente e stampi automaticamente gli allegati delle e-mail ricevute senza dover usare il driver di stampa.

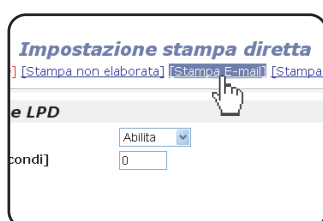
■ Configurare le impostazioni di stampa delle e-mail

Per utilizzare la stampa delle e-mail, le informazioni dell'account e-mail della stampante devono essere configurate sulla stampante stessa. Eseguire questi passi:

1 Fare clic su [Stampa Diretta] nel menu dei collegamenti del menu frame.

Viene visualizzata la pagina "Impostazioni Stampa Diretta".

2 Fare clic su [Stampa E-mail].



3 Immettere le informazioni dell'account e-mail della stampante.

Per maggiori informazioni, fare clic su [Guida] nell'angolo in alto a destra della finestra.

4 Fare clic su [Invia] e memorizzare le informazioni immesse.

■ Utilizzare la stampa delle e-mail

Immettere l'indirizzo e-mail della stampante nel campo "A:" del vostro programma e-mail, allegare il file che si desidera stampare e inviare l'e-mail.

Si possono stampare tutti i file con estensione pcl, ps*, pdf*, tiff, e tif.

*È richiesto il kit facoltativo per l'estensione PS3.

È possibile specificare il numero di copie e altre impostazioni tramite l'inserimento di comandi di controllo nel messaggio e-mail. Si possono immettere i seguenti comandi di controllo:

Funzione	Comando	Valori	Esempio
Numero di copie	COPIES	1-999	COPIES=2
Pinzatura	JOBSTAPLE	STAPLENO, STAPLELEFT	JOBSTAPLE=STAPLENO
Stampa fronte/retro	DUPLEX	OFF, TOP, LEFT, RIGHT	DUPLEX=TOP
Numero del conto	ACCOUNTNUMBER	Numero di 5 cifre	ACCOUNTNUMBER=11111
Tipo di file	LANGUAGE	PCL, PCLXL, POSTSCRIPT, PDF, TIFF	LANGUAGE=TIFF
Carta	PAPER	Tipo di carta utilizzabile (ad esempio A4, LETTER)	PAPER=A4 PAPER=LETTER
File rapido	QUICKFILE	OFF, ON	QUICKFILE=ON

ANNOTAZIONI

- È necessario definire il formato dei messaggi e-mail come "Testo". Se si utilizza il formato rich text format (HTML), i comandi immessi verranno ignorati.
- Per ricevere un elenco dei comandi di controllo, inviare un'e-mail ed inserire "config" nel messaggio.
- Se non si immette nulla nel messaggio, la stampa viene eseguita in base alle impostazioni della finestra "IMPOSTAZIONI CONDIZIONI" nel menu "IMPOSTAZIONI DEFAULT" delle impostazioni dell'utente.
- I file PDF crittografati non possono essere stampati, a meno che non siano stati crittografati con una password nulla.
- Specificare solamente un tipo di file quando si precisa la lingua descrittiva di una pagina. Di solito non è necessario specificare un tipo di file.

Impostazioni delle e-mail di stato e di avviso

Queste funzioni inviano per posta elettronica informazioni sull'uso della macchina (conteggio stampe, conteggio copie ecc.) e sulle condizioni di errore (inceppamento della carta, carta e toner esauriti ecc.) all'amministratore della macchina oppure al rivenditore.

■ Impostazione informazioni

Le informazioni relative all'identificazione della macchina per la funzione di invio di e-mail di stato e di avviso vanno configurate nella schermata "Impostazione informazioni". Le informazioni immesse verranno incluse nei messaggi e-mail di stato e di avviso.

1 Nel riquadro dei menu, fare clic su [Informazione].



Verrà visualizzata la schermata "Impostazione informazioni".

2 Immettere le informazioni relative alla macchina.

Per maggiori informazioni, fare clic su [Guida] nell'angolo in alto a destra della finestra.

3 Fare clic su [Invia] per memorizzare le informazioni immesse.

■ Impostazione SMTP

Le funzioni di invio di e-mail di stato e di avviso utilizzano il protocollo SMTP (Simple Mail Transport Protocol) per l'invio dei messaggi.

Per configurare l'ambiente di posta elettronica, viene utilizzata la procedura descritta di seguito. La procedura deve essere eseguita dall'amministratore del sistema o da un'altra persona che conosca a fondo la rete.

1 Fare clic su [Servizi] nel riquadro dei menu.



Verrà visualizzata la schermata "Setup Servizi".

2 Fare clic su [SMTP].



3 Immettere le informazioni richieste per impostare l'ambiente di posta elettronica.

Per maggiori informazioni, fare clic su [Guida] nell'angolo in alto a destra della finestra.

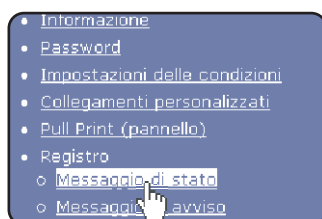
4 Fare clic su [Invia] per memorizzare le informazioni immesse.

■ Impostazione messaggi di stato

Utilizzare la funzione dei messaggi di stato per inviare le informazioni correnti del contatore (conteggio copie, conteggio stampe e conteggio uscite totali) in base all'agenda specificata. È possibile impostare le destinazioni rispettivamente per gli amministratori e per i rivenditori.

Per impostare il messaggio di stato, eseguire le operazioni descritte di seguito.

1 Fare clic su [Messaggio di stato] nel riquadro dei menu.



Verrà visualizzata la schermata "Impostazione messaggi di stato".

2 Immettere le informazioni richieste, compresi gli indirizzi di destinazione e l'agenda.

Per maggiori informazioni, fare clic su [Guida] nell'angolo in alto a destra della finestra.

 A screenshot of the 'Impostazione messaggi di stato' form. It has tabs for '[Standard]' and '[Avanzata]'. The 'Standard' tab is active. It contains a section 'Elenco e-mail 1 per messaggi di stato' with an 'Indirizzo E-mail' input field. Below this are two checkboxes: 'Invia con programma 1' and 'Invia con programma 2'. At the bottom is a button labeled 'Invia adesso (1)'.

3 Fare clic su [Invia] per memorizzare le informazioni immesse.

Una volta completate le impostazioni relative ai messaggi di stato, le informazioni sui conteggi della stampante verranno inviate periodicamente per posta elettronica agli indirizzi e-mail specificati.

NOTA

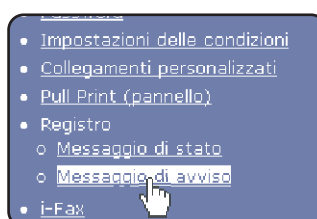
Se si chiude il browser prima di aver fatto clic su [Invia], le impostazioni verranno annullate. Per inviare immediatamente le informazioni della stampante agli indirizzi e-mail specificati, fare clic su [Invia adesso].

■ Impostazione messaggi di avviso

Utilizzare questa funzione per inviare messaggi di avviso relativi ai vari problemi (fine del toner, inceppamenti della carta ecc.) alle destinazioni specificate, ogni volta che tali problemi si verificano. È possibile impostare le destinazioni rispettivamente per gli amministratori e per i rivenditori.

Per impostare il messaggio di avviso, seguire la procedura descritta di seguito.

1 Fare clic su [Messaggio di avviso] nel riquadro dei menu.



Verrà visualizzata la schermata "Impostazione messaggi di avviso".

2 Immettere gli indirizzi di destinazione.

Per maggiori informazioni, fare clic su [Guida] nell'angolo in alto a destra della finestra.

 A screenshot of the 'Impostazione messaggi di avviso' form. It has a section 'Elenco e-mail 1 per messaggi di avviso' with an 'Indirizzo E-mail' input field. Below this is another section 'Elenco e-mail 2 per messaggi di avviso' with another 'Indirizzo E-mail' input field.

3 Fare clic su [Invia] per memorizzare le informazioni immesse.

Se si impostano questi parametri, le informazioni relative all'evento verificatosi nella stampante verranno inviate per e-mail agli indirizzi indicati ogni volta che si verifica l'evento specificato. Di seguito è riportato il significato di ciascuna voce.

Esempio:

Carta inceppata: si è verificato un inceppamento della carta.

Toner quasi esaurito: il toner è quasi esaurito.

Toner vuoto: è necessario aggiungere toner.

Carta esaurita: è necessario caricare la carta.

NOTA

Se si chiude il browser prima di aver fatto clic su [Invia], le impostazioni verranno annullate.



CAPITOLO 4

IMPOSTAZIONI DI BASE DELLA STAMPANTE

Questo capitolo descrive le impostazioni di configurazione della stampante.

	Pagina
IMMETTERE LE IMPOSTAZIONI DI CONFIGURAZIONE.....	4-2
• Procedura operativa comune a tutte le impostazioni di configurazione delle stampanti (elementi impostabili dal pannello di controllo)	4-2
• Impostazioni default	4-4
• Impostazioni PCL	4-5
• Impostazioni PostScript.....	4-5

IMMETTERE LE IMPOSTAZIONI DI CONFIGURAZIONE

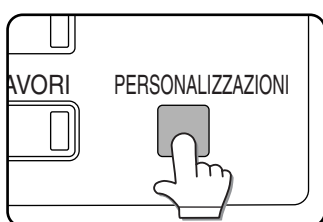
Le impostazioni di configurazione vengono utilizzate per configurare le impostazioni di base della stampante. Sono disponibili le seguenti impostazioni.

- Impostazioni predefinite della stampante.. Impostazioni di base utilizzate per la stampa. (Vedere [pagina 4-4.](#))
- Impostazioni PCL Per impostare il set di simboli e di caratteri PCL. (Vedere [pagina 4-5.](#))
- Impostazioni PostScript* Stabilisce se deve essere stampata o meno una pagina d'errore quando si verifica un errore PostScript. (Vedere [pagina 4-5.](#))

* È necessario il Kit di espansione PS3 facoltativo.

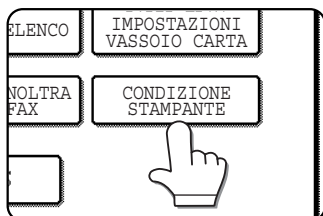
Procedura operativa comune a tutte le impostazioni di configurazione delle stampanti (elementi impostabili dal pannello di controllo)

1 Utilizzare il tasto [PERSONALIZZAZIONI].

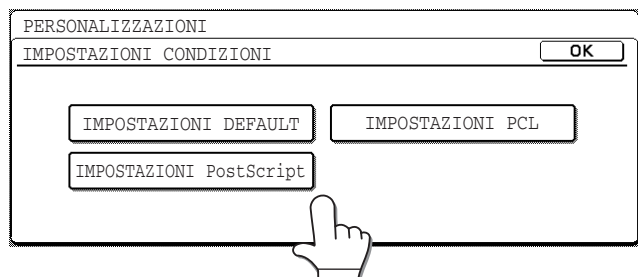


Viene visualizzato il menu delle impostazioni personalizzate.

2 Utilizzare il tasto [CONDIZIONE STAMPANTE] nella pagina della stampante per visualizzare la pagina del menu delle impostazioni di configurazione.

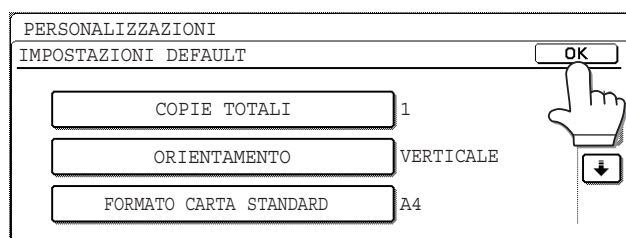


3 Utilizzare il tasto della voce desiderata per visualizzare la relativa pagina delle impostazioni.



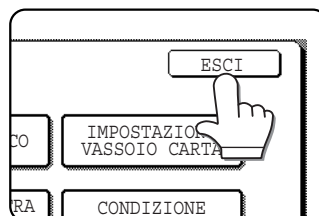
Le spiegazioni dettagliate della configurazione delle impostazioni si trovano a [pagina 4-4.](#)

4 Utilizzare il tasto della voce desiderata sulla pagina e premere il tasto [OK].

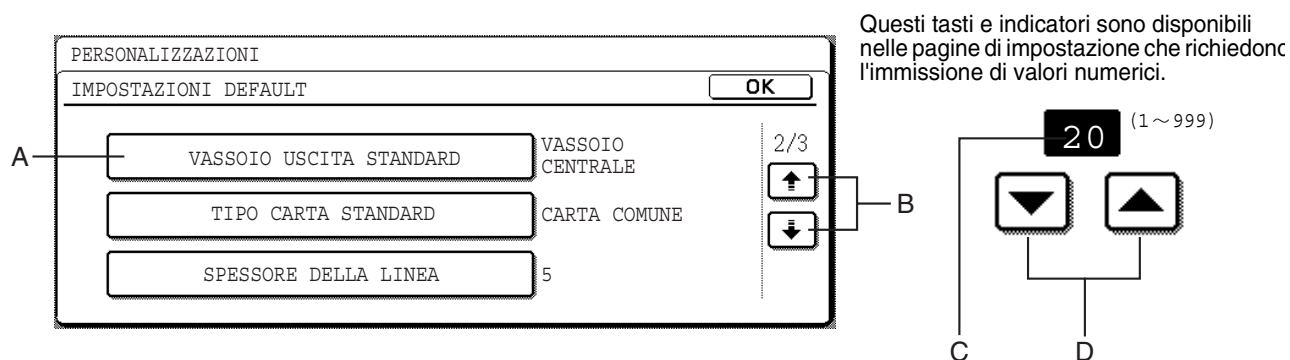






Per impostare un'altra voce, ripetere i passi 3 e 4.

5 Per completare le operazioni di impostazione, premere [ESCI].



Spiegazione supplementare dell'utilizzo dei tasti per l'impostazione di configurazione



- A Il nome della categoria di programmi o dell'elemento specifico da impostare viene visualizzato nel tasto di scelta rapida. Premendo il tasto viene selezionato l'elemento visualizzato.
- B Se le impostazioni continuano nella prossima pagina(e), utilizzare i tasti  e  per scorrere le pagine avanti e indietro. È necessario premere [OK] per tornare alla pagina di selezione delle categorie.
- C Viene visualizzato il valore numerico selezionato attualmente.
- D I valori numerici possono essere impostati premendo i tasti  e .

Impostazioni default

Le impostazioni predefinite vengono utilizzate per impostare condizioni di stampa specifiche per la stampa in un ambiente in cui il driver di stampa non viene utilizzato (ad esempio, la stampa da MS-DOS o da un computer in cui non è installato il driver di stampa fornito).

NOTA

Quando si usa il driver di stampa e le impostazioni di quest'ultimo sono in conflitto con le impostazioni predefinite della stampante, saranno le seconde ad avere la precedenza. Per gli elementi impostabili nel driver di stampa, eseguire le impostazioni direttamente dallo stesso.

Sono disponibili le seguenti impostazioni:

■ Copie totali

COPIE TOTALI consente di impostare il numero di stampe da eseguire.

Impostazione predefinita: 1

Il numero di copie impostabili è compreso tra 1 e 999.

■ Orientamento

ORIENTAMENTO consente di selezionare l'orientamento verticale oppure orizzontale per la stampa.

Impostazione predefinita: VERTICALE

È possibile impostare VERTICALE o ORIZZONTALE.

■ Formato carta standard

Viene impostato il formato carta da utilizzare per la stampa in condizioni normali.

La stampa viene eseguita su un formato carta specifico se non viene indicato diversamente.

Impostazione predefinita: A4 o 8-1/2X11

È possibile impostare A3, B4, A4, B5, A5, 11X17, 8-1/2X14, 8-1/2X13, 8-1/2X11, 7-1/4X10-1/2 o 5-1/2X8-1/2.

■ Vassoio uscita standard

Viene impostato il vassoio di uscita da utilizzare per la stampa in condizioni normali. I fogli stampati vengono inviati al vassoio specifico se non viene indicato diversamente dal software applicativo.

Impostazione predefinita: VASSOIO CENTRALE

I vassoi selezionabili variano in base all'installazione delle periferiche.

■ Tipo carta standard

Viene impostato il tipo di carta da utilizzare per la stampa in condizioni normali. La stampa viene eseguita sul tipo di carta specifico se non viene indicato diversamente.

Impostazione predefinita: CARTA COMUNE

È possibile impostare CARTA COMUNE, PRESTAMPATA, RICICLATA, CARTA INTEST., PREFORATA o COLORATA.

■ COPIA A 2 FACCIATE

Viene definita la modalità di stampa, 1 FACCIATA o 2 FACCIATE, da utilizzare per la stampa in condizioni normali.

Impostazione predefinita: 1 FACCIATA

È possibile impostare 1 FACCIATA, 2 FACCIATE (Libro) o 2 FACCIATE (Blocco).

■ Smussatura

La SMUSSATURA riduce le irregolarità delle parti curve di caratteri e immagini da stampare e migliora la risoluzione in modo virtuale.

Impostazione predefinita: Off

È possibile impostare la smussatura su on o su off.

■ Spessore della linea

Questa impostazione viene utilizzata per regolare lo spessore delle linee degli elementi di grafica vettoriale. Per esempio, se si desidera una linea più sottile, selezionare un valore da 0 a 4. Se si desidera una linea più spessa, selezionare un valore da 6 a 9. Per tornare allo spessore standard, selezionare 5.

Utilizzare questa impostazione per applicazioni speciali, come ad esempio il programma CAD, nel caso in cui le linee non vengano stampate con sufficiente chiarezza. Di solito per le applicazioni normali non è necessario modificare l'impostazione.

Impostazione predefinita: 5

Le relazioni tra i valori impostati e il cambiamento di spessore delle linee sono indicate qui sotto.

Valore	0	1	2	3	4	5	6	7	8	9
Modifica dello spessore	1 dot *1	0.5	0.75	0.9	0.95	1	1.05	1.1	1.25	1.5

*1 Tutte le linee sono da 1 dot.

Impostazioni PCL

■ Impostazione simboli PCL

Questa impostazione viene usata per selezionare i caratteri dei paesi da utilizzare, per alcuni dei simboli nella tabella dei codici dei caratteri del set di simboli PCL. (Utilizzare questa impostazione quando è necessario selezionare simboli diversi in base al paese.)

Impostazione predefinita: "3" (PC-8)

Per informazioni sulle impostazioni del set di simboli, vedere [pagina 7-4](#).

È inoltre possibile stampare l'"ELENCO SIMBOLI PCL" su "STAMPA ELENCO" (vedere pagina 2-15 del "Manuale di istruzioni (informazioni generali e uso della copiatrice)") per disporre di una tabella in cui sono indicate le corrispondenze tra i valori numerici e i set di simboli.

■ Impostazione caratteri PCL

Questa impostazione viene utilizzata per selezionare il tipo di carattere per la stampa.

Impostazione predefinita: "0" (Courier) (caratteri residenti)

Se è stato installato il kit facoltativo di espansione dei caratteri, si possono selezionare anche questi caratteri. Inoltre è possibile stampare l'"ELENCO CARATTERI PCL" della "PAGINA TEST STAMPANTE" di "STAMPA ELENCO" (vedere pagine 2-13 del "Manuale di istruzioni (informazioni generali e uso della copiatrice)").

Se è stato installato il kit facoltativo di espansione dei caratteri, è possibile stampare l'"ELENCO FONT OPZ.".

■ CODICE ALIMENTAZIONE LINEA PCL

Questa impostazione viene utilizzata per selezionare il comportamento della stampante al ricevimento di un comando di interruzione di riga.

Impostazione predefinita: 0.CR=CR; LF=LF; FF=FF

■ A4 ORIZZONTALE

Quando questa impostazione è attivata, si possono stampare fino ad 80 caratteri da 10 CPI (caratteri a 8 bit) su ogni riga di un foglio formato A4. Se è disattivata, si possono stampare fino a 78 caratteri.

Impostazione predefinita: disattivata

Impostazioni PostScript

Questa impostazione specifica se si deve stampare o meno una pagina di errore che descriva l'errore PostScript che si è verificato.

È possibile scegliere di stampare oppure di non stampare le pagine degli errori di stampa.

Impostazione predefinita: non stampare



CAPITOLO 5

PROGRAMMI PER GESTORE COPIATRICE

In questa sezione vengono illustrati i programmi per gestore copiatrice relativi alla funzione della stampante. Gli addetti alla copiatrice dovrebbero leggere questo capitolo per assicurarsi di usare correttamente tali programmi.

Pagina

PROGRAMMI PER GESTORE COPIATRICE.....	5-2
• Elenco dei programmi per gestore copiatrice.....	5-2
• Procedura per usare i programmi per gestore copiatrice.....	5-3
• Menu dei programmi per gestore copiatrice.....	5-4
DESCRIZIONE DELLE IMPOSTAZIONI DEI PROGRAMMI.....	5-5
• Impostazioni stampante	5-5
• Impostazioni rete.....	5-7

PROGRAMMI PER GESTORE COPIATRICE

I programmi per gestore copiatrice relativi alle funzioni della stampante sono descritti qui. Per i programmi relativi ad un utilizzo generale della stampante, vedere la guida gestore copiatrice.

NOTA

I programmi per gestore copiatrice cui è possibile accedere variano in base alla modalità di configurazione del prodotto con le apparecchiature facoltative.

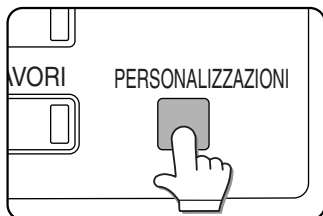
Elenco dei programmi per gestore copiatrice

Nome del programma	Pagina
Impostazioni stampante	
Impostazioni default	
Impedisci stampa pagina avvisi	5-5
Livello esposizione stampante	5-5
Impedisci stampa pagina test	5-5
Cambio auto A4/lettera	5-5
<hr/>	
Impostazioni interfaccia	
Modo dump esadecimale	5-5
Timeout I/O	5-5
Attiva porta parallela	5-6
Commutazione emulazione porta parallela	5-6
Attiva porta USB	5-6
Cambio emulazione porta USB	5-6
Attiva porta di rete	5-6
Commutazione emulazione porta rete	5-6
Metodo commutazione porta	5-6
Impostazione della porta parallela ECP	5-6
<hr/>	
Impostazioni rete	
Impostazione indirizzo IP	5-7
Abilita TCP/IP	5-7
Abilita NetWare	5-7
Abilita EtherTalk	5-7
Abilita NetBEUI	5-7
Azzera NIC	5-7
Impostazione tandem	5-7
Comando PING	5-7

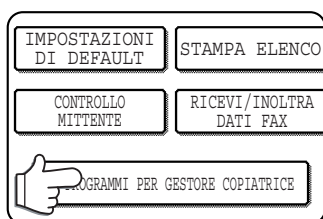
Procedura per usare i programmi per gestore copiatrice

La procedura per configurare un programma per gestore copiatrice viene descritta qui sotto.

1 Utilizzare il tasto [PERSONALIZZAZIONI].



2 Utilizzare il tasto [PROGRAMMI PER GESTORE COPIATRICE].



3 Utilizzare i tasti numerici per immettere il numero di codice dell'operatore a cinque cifre.



Le impostazioni predefinite dal produttore per il numero di codice dell'operatore sono indicate a pagina 2 della guida gestore copiatrice.

4 Utilizzare il tasto [IMPOSTAZIONE STAMPANTE].



Seguire questi passi per selezionare il programma da utilizzare.

Nei seguenti passi viene visualizzata la pagina per il programma selezionato. Fare riferimento alle

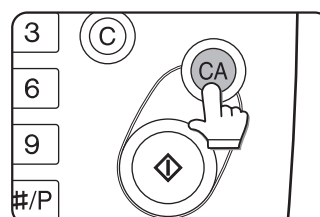
spiegazioni a [pagina 5-5](#) e seguire i passi relativi, per selezionare un'impostazione per il programma.

5 Eseguire le impostazioni desiderate per il programma selezionato.

Selezionare il programma desiderato tra i programmi visualizzati a [pagina 5-2](#).

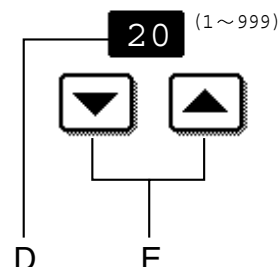
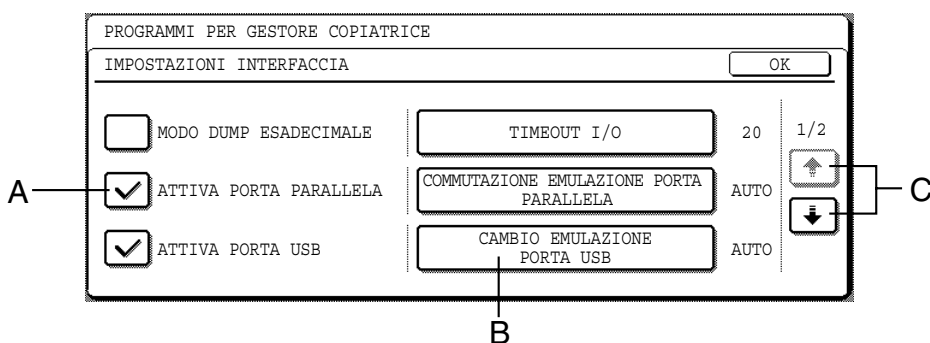
Le spiegazioni dettagliate delle impostazioni del programma iniziano dalla prossima pagina.

6 Premere il pulsante [CA] per uscire dal programma.



Spiegazione supplementare del funzionamento dei tasti per i programmi per gestore copiatrice

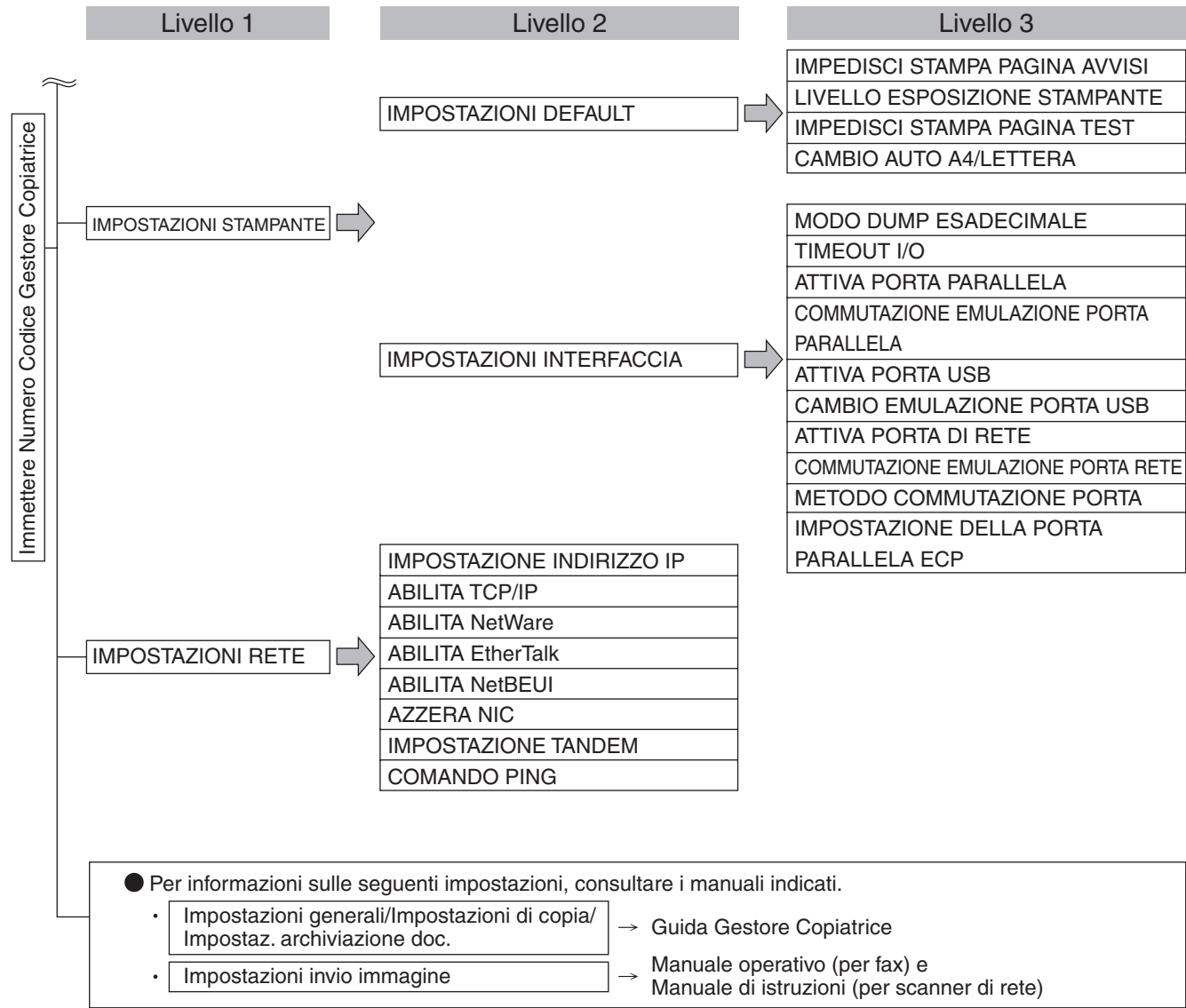
Questi tasti e indicatori sono disponibili nelle pagine di impostazione che richiedono l'immissione di valori numerici.



- A I segni di spunta sono pulsanti di scelta rapida che consentono di visualizzare lo stato delle selezioni. Un segno di spunta accanto a una casella indica che la funzione è "on" (attivata), mentre una casella di controllo non selezionata indica che la funzione è "off" (disattivata). Se il segno di spunta viene inserito, quindi rimosso, lo stato on/off viene alternato.
- B Il nome e la categoria dei programmi o di un elemento specifico da impostare verranno visualizzati sul pulsante di scelta rapida. Se si preme il pulsante, l'elemento visualizzato viene selezionato.
- C Se le impostazioni continuano sulla prossima pagina(e), utilizzare i tasti e per scorrere le pagine avanti e indietro. È necessario premere [OK] per tornare alla pagina di selezione delle categorie.
- D Viene visualizzato il valore numerico impostato attualmente.
- E I valori numerici possono essere impostati premendo i tasti e .

Menu dei programmi per gestore copiatrice

È possibile accedere ai programmi per gestore copiatrice per mezzo del seguente menu.
Fare riferimento a questo menu quando si modificano le impostazioni illustrate nelle pagine seguenti.



DESCRIZIONE DELLE IMPOSTAZIONI DEI PROGRAMMI

In questa sezione vengono spiegati i programmi per gestore copiatrice relativi alle funzioni della stampante.

Impostazioni stampante

Impostazioni default

Questi programmi vengono utilizzati per regolare le impostazioni delle varie funzioni della stampante.

Impedisci stampa pagina avvisi

Questo programma viene utilizzato per disattivare la stampa della pagina di avviso.

Attivare il programma se non si desidera che venga stampata la pagina di avviso descritta in "STAMPA PAGINA AVVISI", [pagina 7-3](#).

Di solito questo programma è impostato per non stampare una pagina avvisi.

Livello esposizione stampante

Questo programma viene utilizzato per regolare quanto debba essere chiara o scura la stampa.

Sono disponibili cinque livelli di regolazione dell'esposizione. Essi sono rappresentati da numeri visualizzati sul touch panel. Fra i numeri visualizzati, un numero inferiore indica un'esposizione minore e un numero superiore un'esposizione maggiore.

Impedisci stampa pagina test

Questo programma viene utilizzato per disattivare la stampa della pagina di prova.

Quando il programma viene attivato, la PAGINA TEST STAMPANTE nelle impostazioni utente non può essere stampata (vedere le pagine 2-15 del "Manuale di istruzioni (informazioni generali e uso della copiatrice)").

Cambio auto A4/lettera

Se questo programma è impostato ed è selezionato un formato carta 8-1/2" x 11", che non è disponibile, il formato carta A4, se disponibile, sostituirà il formato carta 8-1/2" x 11".

* Il formato carta 8-1/2" x 11" non può essere selezionato automaticamente in sostituzione del formato A4.

NOTA

Quando il formato 8-1/2" x 11" è stato selezionato per un documento allegato a un e-mail trasmesso da un paese straniero e il formato carta A4 non è installato nella stampante, la stampa non può essere eseguita senza l'intervento dell'operatore. Se questo programma è attivato, la stampa viene eseguita senza l'intervento dell'operatore se su un vassoio è caricata carta A4.

Impostazioni interfaccia

Questi programmi vengono utilizzati per controllare i dati trasmessi alla porta parallela, alla porta USB o alla porta di rete di questa stampante.

Modo dump esadecimale

Questo programma viene utilizzato per inviare i dati di stampa da un computer in formato dump esadecimale con i corrispondenti caratteri (ASCII). Il programma verifica la corretta trasmissione dei dati dal computer alla stampante.

Esempio di output in modo dump esadecimale

[illegible]

Timeout I/O

Questo programma viene utilizzato per impostare il periodo di tempo di attesa prima che l'I/O completi un lavoro su una porta parallela o su una porta di rete. Se nel flusso di dati verso la porta non vengono trasmessi dati per un periodo di tempo superiore al timeout, il lavoro viene annullato e viene avviata l'elaborazione del lavoro successivo.

L'impostazione del timeout I/O viene utilizzata per impostare l'intervallo di tempo oltre il quale si verifica il timeout I/O in attesa dei dati di stampa.

Impostazione predefinita: 20 secondi

NOTA

L'intervallo di tempo consentito è compreso tra 1 e 999.

Attiva porta parallela

Questo programma viene utilizzato per attivare o disattivare la stampa dalla porta parallela.

Impostazione predefinita: attivata

Commutazione emulazione porta parallela

Questo programma viene utilizzato per precisare l'emulazione da usare sulla stampante quando è collegata ad un computer tramite una porta parallela.

Impostazioni e voci	Descrizione
Auto	La lingua della stampante verrà modificata automaticamente in base ai dati del computer.
PostScript	Per stampare i dati del computer viene utilizzata l'emulazione PostScript. (È richiesto un Kit di espansione PS3 facoltativo.)
PCL	Per stampare i dati del computer viene utilizzata l'emulazione PCL.

NOTA

Si consiglia di impostare "AUTO" (impostazione predefinita) a meno che non si verifichino errori frequenti dovuti a questa impostazione.

Attiva porta USB

Questo programma viene utilizzato per attivare o disattivare la stampa dalla porta USB.

Impostazione predefinita: attivata

Cambio emulazione porta USB

Se la stampante è collegata tramite la porta USB, selezionare l'emulazione da utilizzare per la stampante.

Gli elementi delle impostazioni sono gli stessi della "Commutazione emulazione porta parallela".

NOTA

Si consiglia di impostare "AUTO" (impostazione predefinita) a meno che non si verifichino errori frequenti dovuti a questa impostazione.

Attiva porta di rete

Questo programma viene utilizzato per attivare o disattivare la stampa dalla porta di rete.

Impostazione predefinita: attivata

Commutazione emulazione porta rete

Questo programma viene utilizzato per specificare l'emulazione da utilizzare quando la stampante viene connessa ad un computer tramite una porta di rete.

Gli elementi delle impostazioni sono gli stessi della "Commutazione emulazione porta parallela".

NOTA

Si consiglia di impostare "AUTO" (impostazione predefinita) a meno che non si verifichino errori frequenti dovuti a questa impostazione.

Metodo commutazione porta

Per la stampa, è possibile utilizzare le tre porte illustrate di seguito. Questo programma viene utilizzato per selezionare quando eseguire il passaggio da una porta all'altra. È possibile selezionare "COMMUTA A FINE LAVORO" o "COMMUTA DOPO TIMEOUT I/O". Quando viene selezionato "COMMUTA A FINE LAVORO", la porta viene selezionata automaticamente al completamento di ciascun lavoro di stampa. Quando viene selezionato "COMMUTA A FINE LAVORO", la porta viene selezionata automaticamente se l'intervallo impostato per il TIMEOUT I/O è trascorso.

- Porta parallela
- Porta USB
- Porta di rete

Impostazione della porta parallela ECP

Questo programma viene utilizzato per attivare la comunicazione bi-direzionale tramite l'interfaccia Centronix.

Selezionare "Impostazione della porta parallela ECP" per attivare la trasmissione di dati sia dal computer alla stampante che dalla stampante al computer.

Di solito il modo ECP non è selezionato.

Impostazioni rete

Questi programmi vengono impostati quando il prodotto viene utilizzato come stampante di rete.

Al completamento delle impostazioni per un programma, è necessario chiudere i programmi per gestore copiatrice, disattivare l'interruttore principale, attendere qualche istante e attivare di nuovo l'interruttore principale prima di poter impostare altri programmi. Il programma impostato sarà attivato quando la stampante si sarà riaccesa.

NOTA

Per l'impostazione e la modifica delle "Impostazioni rete" rivolgersi all'amministratore di rete.

Impostazione indirizzo IP

Quando si utilizza questo prodotto in una rete con protocollo TCP/IP, utilizzare questo programma per impostare l'indirizzo IP (indirizzo IP, maschera di sottorete IP e gateway IP) del prodotto. In base alle impostazioni predefinite dal produttore, questo programma viene impostato per ATTIVARE il modo DHCP che ottiene automaticamente le impostazioni dell'indirizzo IP. Quando si utilizza questo prodotto in una rete TCP/IP, assicurarsi di attivare il programma "Abilita TCP/IP".

Se si utilizza la modalità DHCP l'indirizzo della macchina potrebbe occasionalmente cambiare automaticamente. Se questo accade la stampa non sarà possibile.

Abilita TCP/IP

Impostare questo programma quando si utilizza questo prodotto in una rete con protocollo TCP/IP. Impostare inoltre l'indirizzo IP utilizzando il programma "Impostazione indirizzo IP".

Impostazione predefinita: attivata

Abilita NetWare

Impostare questo programma quando si utilizza questo prodotto in una rete con protocollo NetWare.

Impostazione predefinita: attivata

Abilita EtherTalk

Impostare questo programma quando si utilizza questo prodotto in una rete con protocollo EtherTalk.

Impostazione predefinita: attivata

Abilita NetBEUI

Impostare questo programma quando si utilizza questo prodotto in una rete con protocollo NetBEUI.

Impostazione predefinita: attivata

Azzera NIC

Questo programma viene utilizzato per ripristinare tutti gli elementi di NIC (Network Interface Card, scheda interfaccia di rete, ovvero scheda server della stampante) di questo prodotto alle impostazioni predefinite dal produttore.

NOTA

Se le [IMPOSTAZIONI RETE] sono state modificate prima dell'esecuzione di questo programma, è necessario disattivare l'interruttore principale dopo aver chiuso il programma per gestore copiatrice, attendere qualche istante e attivare l'interruttore principale per abilitare le impostazioni predefinite.

Impostazione tandem

Questa impostazione viene utilizzata per configurare l'indirizzo IP e il numero di porta della stampante client, quando si desiderano avere due stampanti (usate come stampanti di rete TCP/IP) che stampano in parallelo.

La stampa tandem non è possibile se l'altra macchina è di un modello diverso da quello del proprio apparecchio.

L'impostazione predefinita del produttore per il numero di porta è [50001]. Non è necessario modificare questa impostazione, a meno che non si presentino delle difficoltà con tale impostazione.

È anche possibile vietare la funzione tandem, oppure può essere vietata la ricezione di dati in parallelo dell'altra stampante. (Generalmente questo non è necessario.)

Per vietare la funzione tandem, selezionare "DISATTIV. MODO UNITÀ PRINCIPALE IN CORSO".

Per vietare la ricezione di dati in parallelo dell'altra stampante, selezionare "DISATTIV. MODO UNITÀ SECONDARIA IN CORSO".

NOTA

Per utilizzare la funzione tandem quando la modalità di controllo è attivata, è necessario immettere lo stesso numero di conto su ambedue le stampanti. Se non si immette lo stesso numero di conto, solo la stampante del server può effettuare la stampa altrimenti le pagine stampate non possono essere sommate al conto corretto.

Comando PING

Questo programma viene utilizzato per verificare se la macchina e il computer collegato alla rete sono in grado di comunicare. Immettere l'indirizzo IP del computer da controllare e sfiorare il tasto [START]. Verrà visualizzato un messaggio che indica se il computer ha risposto o meno.



CAPITOLO 6

RISOLUZIONE DEI PROBLEMI

In questo capitolo vengono fornite soluzioni ai problemi che possono verificarsi utilizzando l'unità. Leggere questo capitolo ogniqualvolta si verifica un problema.

	Pagina
RISOLUZIONE DEI PROBLEMI	6-2
• Verifica dell'indirizzo IP	6-4

RISOLUZIONE DEI PROBLEMI

I seguenti problemi potrebbero non essere causati da un guasto dell'unità, quindi si prega controllare nuovamente prima di rivolgersi all'assistenza tecnica. Nel caso in cui sia necessaria l'assistenza tecnica, disattivare l'interruttore principale e scollegare la spina dell'alimentazione dalla presa. In questo capitolo sono descritti i problemi relativi al funzionamento della stampante. Per informazioni sulla risoluzione dei problemi relativi all'utilizzo generale dell'unità, al funzionamento della copiatrice, alla funzione di archiviazione documenti o allo scanner di rete, leggere la sezione "Risoluzione dei problemi" nei manuali corrispondenti.

Problema	Verificare	Soluzione o causa
La stampante è accesa ma non viene rilevata.	Il cavo dell'interfaccia è collegato correttamente?	Verificare che il cavo USB o parallelo sia collegato correttamente all'unità e al computer. Per altre informazioni consultare l'amministratore di rete.
	Il driver di stampa è stato installato correttamente?	Installare il driver di stampa corretto (vedere la "GUIDA ALL'INSTALLAZIONE DEL SOFTWARE (per la stampante)").
	Il driver di stampa è stato selezionato in modo corretto? / È stato configurato nella rete (se viene utilizzata come stampante di rete)?	Verificare che nel software applicativo sia selezionata la stampante corretta oppure utilizzare l'utilità appropriata per verificare che la stampante sia registrata nella rete. Per altre informazioni consultare l'amministratore di rete.
I dati vengono ricevuti ma non stampati.	È stato caricato il formato e il tipo di carta specifico?	Caricare la carta, selezionare un altro formato carta o annullare la stampa.
Non è possibile selezionare la stampante dal computer.	Il driver di stampa è stato installato correttamente?	Installare il driver di stampa corretto (vedere la "GUIDA ALL'INSTALLAZIONE DEL SOFTWARE (per la stampante)").
L'orientamento dell'immagine sulla stampa non è corretto.	Le impostazioni dell'orientamento nel driver di stampa sono corrette?	Correggere l'orientamento nel driver di stampa.
L'immagine stampata viene tagliata.	È stata selezionata una proporzione scorretta.	Selezionare una proporzione adatta per la stampa.
I bordi delle immagini stampate non sono presenti.	Vi sono margini intorno ai bordi della carta in cui non è possibile stampare. L'immagine eccede tali margini?	Cambiare l'area di stampa.
La stampa viene eseguita in ordine inverso.	È stato selezionato l'ordine inverso delle pagine nell'applicazione software?	Annullare la stampa in ordine inverso nell'applicazione software.
La stampa viene interrotta a metà di un lavoro di stampa.	Si è attivato il sensore del vassoio pieno e la stampa è stata interrotta perché sono presenti troppe pagine nel vassoio di uscita?	Rimuovere la carta dal vassoio di uscita.
	La carta nel vassoio è esaurita?	Caricare la carta. (vedere la pagina 2-2 del "Manuale di istruzioni (informazioni generali e uso della copiatrice)")
La stampa non corrisponde al formato desiderato.	La selezione della carta è stata impostata su Automatico nel driver di stampa?	Verificare che nel vassoio della stampante sia caricata la carta desiderata e selezionare "Selezione automatica" nell'impostazione della carta da usare del driver di stampa.
Si verifica un errore di scrittura quando si stampa dalla porta parallela.	L'impostazione del timeout per il driver di stampa è troppo breve?	Impostare un periodo di tempo maggiore per il timeout nel driver di stampa.
È richiesta l'immissione della password.	È stata immessa una password per la funzione di memorizzazione?	La password è necessaria quando si esegue la stampa. Se non si conosce la password, non è possibile eseguire la stampa.

Problema	Verificare	Soluzione o causa
Non è possibile installare il driver di stampa.	Lo spazio sul disco rigido è sufficiente?	Cancellare file e applicazioni non necessari per aumentare lo spazio libero sul disco.
	State usando un sistema operativo non supportato?	Assicurarsi che il sistema operativo sia supportato. (Vedere la GUIDA ALL'INSTALLAZIONE DEL SOFTWARE (per la stampante) fornita assieme alla stampante.)
Non è possibile effettuare la stampa fronte/retro.	L'opzione [2 facciate(libro)] o [2 facciate(blocco)] è stata selezionata nella scheda "Principale" del driver di stampa?	Selezionare [2 facciate(libro)] o [2 facciate(blocco)], (pagina 2-2).
	La stampa fronte/retro è stata vietata nei programmi per gestore copiatrice?	La "Disabilitazione fronte/retro" è stata attivata nei programmi per gestore copiatrice. Consultare il gestore.
Non viene stampata tutta l'immagine.	Ci sono più applicazioni in funzione simultaneamente?	Chiudete tutte le applicazioni che non state usando e provate a stampare di nuove.
Non viene effettuata la pinzatura.	L'utilizzo della pinzatura è stato vietato nei programmi per gestore copiatrice ?	La "Disabilitazione pinzatrice" è stata attivata nei programmi per gestore copiatrice. Consultare il gestore. L'Inseritore non funziona (se è stato installato un Inseritore).
	Avete cercato di effettuare la pinzatura di un numero di pagine che eccede il numero massimo?	Verificare il numero massimo di pagine che può essere soggetto a pinzatura, (pagina 2-4).
Non è possibile utilizzare l'impilatore con scomparti.	L'impilatore con scomparti è stato per caso disattivato nei programmi per il gestore copiatrice?	"L'opzione DISABILITAZ. IMPILATORE CON SCOMPARTI" è stata attivata nei programmi per il gestore copiatrice. Rivolgersi al gestore copiatrice e adottare le opportune misure.
La perforatura non viene effettuata (è stato installato un Modulo di punzonatura).	La casella di controllo "Forare" è stata selezionata nella scheda "Principale" scheda del driver di stampa?	Selezionare la casella di controllo "Forare". (pagina 2-5)
	L'utilizzo del Modulo di punzonatura è stato vietato nei programmi per gestore copiatrice ?	La "Disattiv. perforatura in corso" è stata attivata nei programmi per gestore copiatrice. Consultare il gestore.
Non è possibile l'archiviazione dei documenti.	Il driver di stampa è stato impostato per usare la funzione archiviazione documenti?	Selezionare la casella di controllo "Archiviazione documenti" nella scheda "Gestione processo" del driver di stampa. (pagina 2-12)
	Le cartelle dell'utente create nella stampante compaiono nelle "Informazioni sulle cartelle"?	Fare clic sul tasto "Prelevare nome cartella" nella pagina archiviazione documenti per richiamare le cartelle create nella stampante. (pagina 2-12)
	La cartella dell'utente è protetta da una password?	Immettere la password nel campo "Codice di accesso cartella" della pagina archiviazione documenti. (pagina 2-12)

Verifica dell'indirizzo IP

È possibile controllare l'indirizzo IP in tre modi diversi:

1. Tramite [STAMPA ELENCO] nelle [PERSONALIZZAZIONI] del pannello di controllo

Selezionare PAGINA NIC per stampare un elenco delle impostazioni dell'unità. L'indirizzo IP impostato per l'unità può essere individuato nell'elenco. Seguire la procedura riportata di seguito per controllare l'indirizzo IP tramite PAGINA NIC.

2. Tramite i programmi per gestire copiatrice

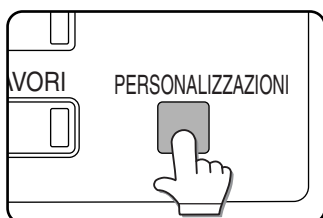
L'indirizzo IP può essere verificato tramite i programmi per gestire copiatrice. Per utilizzare questa procedura rivolgersi al gestore.

3. Tramite l'utilità NIC Manager nel Software CD-ROM (2)

È possibile utilizzare l'utilità NIC Manager nel Software CD-ROM (2) per verificare l'indirizzo IP. Per ulteriori informazioni, vedere il manuale online (Manuale dell'utente di Print Server Card) nel Software CD-ROM (2).

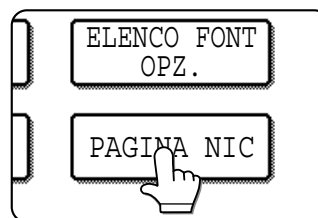
Verifica dell'indirizzo IP dalla finestra [PERSONALIZZAZIONI] del pannello di controllo.

1 Utilizzare il tasto [PERSONALIZZAZIONI].



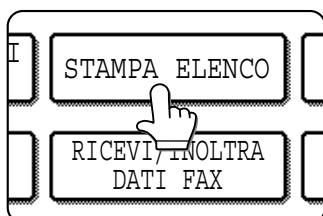
Viene visualizzato il menu delle impostazioni personalizzate.

4 Utilizzare il tasto [PAGINA NIC].



La dicitura ELABORAZIONE DEI DATI DI STAMPA viene visualizzata nella finestra del messaggio e la stampa viene avviata. Per annullare la stampa, premere il tasto [CANCELLA].

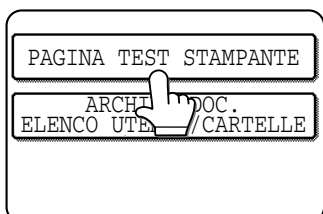
2 Utilizzare il tasto [STAMPA ELENCO].



NOTA

Sono disponibili vari tipi di ambienti di rete. Quando l'unità viene utilizzata in un ambiente di rete, fare riferimento alle descrizioni dettagliate nel manuale online (Manuale dell'utente di Print Server Card) nel Software CD-ROM (2).

3 Utilizzare il tasto [PAGINA TEST STAMPANTE].





CAPITOLO 7

APPENDICE

In questo capitolo vengono riportate le specifiche tecniche e altre informazioni.

	Pagina
SPECIFICHE TECNICHE DELLA STAMPANTE.....	7-2
STAMPA DELLA PAGINA DI AVVISO	7-3
AREA DI STAMPA.....	7-4

SPECIFICHE TECNICHE DELLA STAMPANTE

Capacità di memoria (standard)	Standard 128 MB
Slot DIMM per memoria aggiuntiva	Uno (si possono installare 64 MB e/o 256 MB di memoria).
Lingua di descrizione della pagina	PCL6, PCL5e, emulazione PS3*
Carattere residente	Per PCL: Outline caratteri: 80 Caratteri codice a barre (opzione): 28 Caratteri bitmap: 1 Caratteri PostScript compatibili (opzione): 136
Interfaccia parallela	Interfaccia parallela compatibile IEEE-1284 (connettore P1284B) USB1.1 (Windows98/ME/2000/XP/Server 2003) USB2.0 (Windows2000/XP/Server 2003)
Connessione LAN	10Base-T/100Base-TX Protocolli supportati: IPX/SPX, TCP/IP, EtherTalk, NetBEUI Per informazioni dettagliate sulle specifiche di rete, vedere il manuale relativo alla scheda server della stampante. (Il manuale viene fornito in formato PDF nel Software CD-ROM (2).)
Sistemi operativi	IBM PC/AT o computer compatibile: Windows® 95/98/Me, Windows NT® 4.0 (ServicePack5 o successivo), Windows® 2000 Server/Professional, Windows® XP Professional/Home Edition, Windows® Server 2003 Serie* Macintosh: Mac OS da 8.6 a 9.2.2, 10.1.5, nonché da 10.2 a 10.2.8 (ad eccezione della versione 10.2.2), 10.3 a 10.3.3
Velocità di stampa continua	AR-M351N: 35 pagine/min, AR-M451N: 45 pagine/min (la velocità di stampa durante la stampa del secondo foglio e dei fogli successivi quando si usa carta comune di formato A4 (8-1/2" x 11") e si esegue la stampa continua a una sola facciata della stessa pagina; non è possibile usare l'uscita in sfalsamento.)
Risoluzione	Elaborazione dei dati: 600 x 600 dpi Stampa: 600 x 600 dpi, 1200 dpi equivalente x 600 dpi

* Occorre un kit d'espansione opzionale PS3.

Possono essere presenti discrepanze tra le illustrazioni e il contenuto a seguito di miglioramenti apportati alla stampante.
--

STAMPA DELLA PAGINA DI AVVISO

Una pagina di avviso viene stampata quando il lavoro di stampa corrente non può essere eseguito a causa di una limitazione del sistema e se la descrizione di tale limitazione è troppo lunga per essere visualizzata nel messaggio. Nella pagina di avviso verranno descritte le limitazioni e le possibilità alternative per eseguire il lavoro. La pagina di avviso descrive le restrizioni e altri metodi possibili per eseguire ugualmente il lavoro.

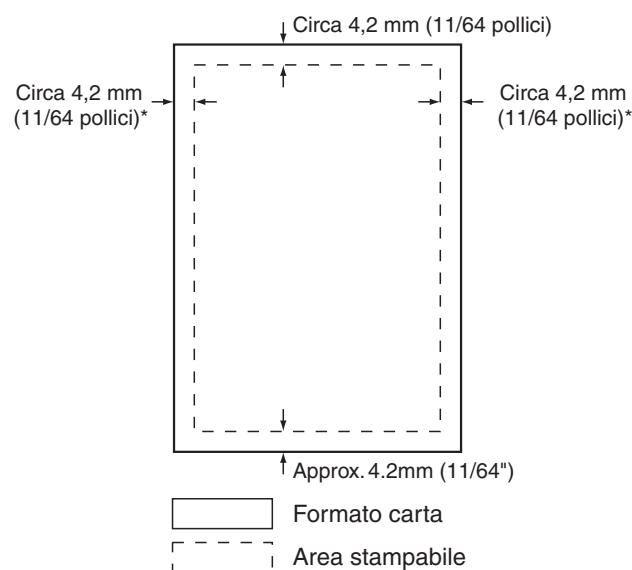
Inizialmente la stampa della pagina di avviso è disattivata nei programmi per gestore copiatrice (vedere "IMPEDISCI STAMPA PAGINA AVVISI" a [pagina 5-5](#)).

La pagina di avviso viene stampata nei seguenti casi.

- Quando i dati di stampa di un singolo lavoro sono troppo grandi e non possono essere conservati in memoria. (Nel caso in cui altri lavori occupino la memoria, le pagine di avviso vengono stampate più frequentemente anche per lavori con quantità minime di dati).
- Quando sono stati selezionati formati carta diversi per lo stesso lavoro di stampa e uno o più di tali formati non può essere inviato al vassoio di uscita selezionato o alla pinzatrice. In tal caso, la carta stampata viene inviata in parte alla destinazione selezionata (vassoio o pinzatrice) e in parte a un altro vassoio di uscita.
- Quando viene selezionata una funzione disattivata tramite i programmi per gestore copiatrice, come ad esempio la disattivazione della stampa fronte/retro, della funzione di pinzatura o del vassoio di uscita specifico.
- Quando viene immesso un numero del conto non valido se l'impostazione della modalità di controllo è attiva.

AREA DI STAMPA

Di seguito viene illustrata l'area di stampa di questo prodotto.



- L'area di stampa corrisponde all'intera pagina ad eccezione di un margine di 4,2 mm (11/64 pollici) per ciascun lato. L'area di stampa reale può variare in base al driver di stampa utilizzato e al tipo di applicazione software.

Set di simboli PCL

N.	set di simboli
1	Roman-8
2	ISO 8859-1 Latin 1
3	PC-8
4	PC-8 Danish/Norwegian
5	PC-850
6	ISO 6 ASCII
7	Legal
8	ISO 21 German
9	ISO 17 Spanish
10	ISO 69 French
11	ISO 15 Italian
12	ISO 60 Norwegian v1
13	ISO 4 United Kingdom
14	ISO 11 Swedish : names
15	PC1004 (OS/2)
16	DeskTop
17	PS Text
18	Microsoft Publishing
19	Math-8
20	PS Math

N.	set di simboli
21	Pi Font
22	ISO 8859-2 Latin 2
23	ISO 8859-9 Latin 5
24	ISO 8859-10 Latin 6
25	PC-852
26	PC-775
27	PC Turkish
28	MC Text
29	Windows 3.1 Latin 1
30	Windows 3.1 Latin 2
31	Windows 3.1 Latin 5
32	Windows Baltic (not 3.1)
33	Windows 3.0 Latin 1
34	Symbol
35	Wingdings

- Questi set di simboli sono marchi o marchi registrati dei rispettivi proprietari.

SHARP®