

# SHARP®

## MANUEL D'UTILISATION (pour imprimante)

### IMPRIMANTE LASER

Assurez-vous d'avoir bien pris connaissance de ce manuel afin de tirer le plus d'avantages possible de ce produit.

Avant d'installer ce produit, assurez-vous d'avoir bien lu la section concernant les exigences et les précautions d'installation du "Manuel d'utilisation (informations générales et fonctionnement du copieur)".

Assurez-vous de conserver à portée de main pour une consultation future tous les manuels d'utilisation, y-compris celui-ci, le "Manuel d'utilisation (informations générales et fonctionnement du copieur)" et les manuels d'utilisation de tous les périphériques en option ayant été installés.

## **Garantie**

Bien que l'entreprise se soit efforcée au maximum de rendre ce document aussi précis et utile que possible, SHARP Corporation ne donne aucune garantie d'aucune sorte quant à son contenu. Toutes les informations présentes ici sont susceptibles de subir des modifications sans préavis. SHARP ne peut être tenu pour responsable d'aucune perte ou dommage, directs ou indirects, résultant de ou liés à l'utilisation de ce manuel d'utilisation.

© Copyright SHARP Corporation 2004. Tous droits réservés. La reproduction, l'adaptation ou la traduction sans permission préalable sont interdites, si ce n'est conformément aux lois sur le copyright.

## **Reconnaissance des marques commerciales**

Sharpdesk est une marque commerciale de Sharp Corporation.

Microsoft®, Windows®, Windows® 95, Windows® 98, Windows® Me, Windows NT® 4.0, Windows® 2000, Windows® XP, Windows® Server 2003 et Internet Explorer® sont des marques déposées ou des marques commerciales de Microsoft Corporation aux Etats-Unis et dans les autres pays.

Netscape Navigator est une marque commerciale de Netscape Communications Corporation.

Macintosh, Power Macintosh, Mac OS, LaserWriter et AppleTalk sont des marques déposées d'Apple Computer, Inc.

IBM, PC/AT, et PowerPC sont des marques commerciales d'International Business Machines Corporation.

Pentium est une marque déposée d'Intel Corporation.

PCL est une marque commerciale de Hewlett-Packard Company.

PostScript est une marque déposée d'Adobe Systems Incorporated.

Copyright® Acrobat Reader® 1987-2002 Adobe Systems Incorporated. Tous droits réservés.

Adobe, le logo Adobe, Acrobat et le logo Acrobat sont des marques commerciales d'Adobe Systems Incorporated.

NetWare est une marque déposée de Novell, Inc.

Agfa et Agfa Rhombus sont des marques déposées de Agfa-Gevaert, A.G.

Toutes les autres marques commerciales et les copyrights appartiennent à leurs propriétaires respectifs.

Les écrans d'affichage, messages et noms de touches montrés dans ce manuel peuvent différer de ceux qui apparaissent réellement sur la machine à cause d'améliorations et modifications de produits.
--

# TABLE DES MATIERES

## CHAPITRE 1

### PROCEDURES D'IMPRESSION DE BASE

CONFIGURER LE PILOTE D'IMPRIMANTE.....	1-2
• Réglages du pilote d'imprimante sous Windows (sélection et réglage des conditions d'impression).....	1-2
• Utiliser l'Aide pour consulter les explications concernant les réglages.....	1-3
• Impression .....	1-4
• Utiliser les options d'impression.....	1-6

## CHAPITRE 2

### REGLER LES PROPRIETES DU PILOTE D'IMPRIMANTE

SELECTIONNER LES FONCTIONS D'IMPRESSION ....	2-2
• Réglages [Principal] .....	2-2
• Réglages [Papier] .....	2-6
• Réglages [Avancé].....	2-9
• Réglages [Gestion travaux].....	2-12
• Réglages [Filigranes] .....	2-15

## CHAPITRE 3

### PAGE WEB DE L'IMPRIMANTE

CONFIGURATION DE L'IMPRIMANTE PAR LE RESEAU .....	3-2
• Comment accéder à la page Web et consulter l'Aide ..	3-2
AU SUJET DES PAGES WEB (POUR UTILISATEURS).....	3-3
• Imprimer un fichier d'un ordinateur .....	3-4
AU SUJET DES PAGES WEB (POUR ADMINISTRATEUR).....	3-5
• Protection des informations programmées dans la page Web ([Mots de passe]) .....	3-6
• Imprimer un fichier d'un serveur FTP.....	3-7
• Impression de courrier électronique .....	3-9
• Les réglages des états de courrier électronique et des alertes de courrier électronique .....	3-10

## CHAPITRE 4

### REGLAGES DE BASE DE L'IMPRIMANTE

PARAMETRER LA CONFIGURATION .....	4-2
• Procédure d'utilisation commune à tous les réglages de configuration de l'imprimante (éléments pouvant être configurés à partir du panneau de commande).....	4-2
• Réglages par défaut.....	4-4
• Réglages PCL.....	4-5
• Réglages PostScript .....	4-5

## CHAPITRE 5

### PROGRAMMES DU RESPONSABLE

PROGRAMMES DU RESPONSABLE .....	5-2
• Liste des programmes du responsable .....	5-2
• Procédure d'utilisation des programmes du responsable.....	5-3
• Menu des programmes du responsable.....	5-4
DESCRIPTION DES PROGRAMMES DE REGLAGE .....	5-5
• Réglages de l'imprimante .....	5-5
• Réglages réseau .....	5-7

## CHAPITRE 6

### DEPANNAGE

DEPANNAGE.....	6-2
• Vérifier l'adresse IP .....	6-4

## CHAPITRE 7

### ANNEXE

SPECIFICATIONS DE L'IMPRIMANTE .....	7-2
IMPRESSION DES PAGES D'AVIS .....	7-3
ZONE D'IMPRESSION .....	7-4



# CHAPITRE 1

---

## PROCEDURES D'IMPRESSION DE BASE

---

Ce chapitre explique comment configurer le pilote d'imprimante sur votre ordinateur et donne des informations de base sur l'impression.

	Page
CONFIGURER LE PILOTE D'IMPRIMANTE.....	1-2
• Réglages du pilote d'imprimante sous Windows (sélection et réglage des conditions d'impression) .....	1-2
• Utiliser l'Aide pour consulter les explications concernant les réglages ..	1-3
• Impression.....	1-4
• Utiliser les options d'impression.....	1-6

# CONFIGURER LE PILOTE D'IMPRIMANTE

Ce chapitre explique la procédure à suivre pour modifier les réglages du pilote d'imprimante à partir de votre ordinateur. Si vous n'avez pas encore installé le pilote d'imprimante, lisez le "GUIDE D'INSTALLATION DU LOGICIEL (pour imprimante)" fourni avec ce manuel et installez le pilote d'imprimante à partir du CD-ROM.

## Réglages du pilote d'imprimante sous Windows (sélection et réglage des conditions d'impression)

Modifier les réglages en utilisant les propriétés de l'imprimante.

### ■ Windows 95/98/Me

La procédure à suivre pour ajuster les réglages sous Windows Me est expliquée ci-dessous.

- 1 Dans le menu [Démarrer], sélectionnez [Paramètres], puis [Imprimantes].
- 2 Du bouton droit de la souris, cliquez sur le pilote d'imprimante installé et sélectionnez [Propriétés] dans le menu déroulant. Cliquez sur l'onglet [Configuration] dans les propriétés du pilote d'imprimante.

Dans l'exemple ci-dessous, les propriétés de l'imprimante SHARP AR-M451N PCL6 sont sélectionnées.



### 3 Configurez chaque élément.

Pour configurer les éléments, consultez l'Aide du pilote d'imprimante. Pour en savoir plus sur la consultation de l'Aide, référez-vous à la [page 1-3](#). La méthode à suivre pour utiliser la fonction Archivage de document est expliquée à la [page 1-3](#).

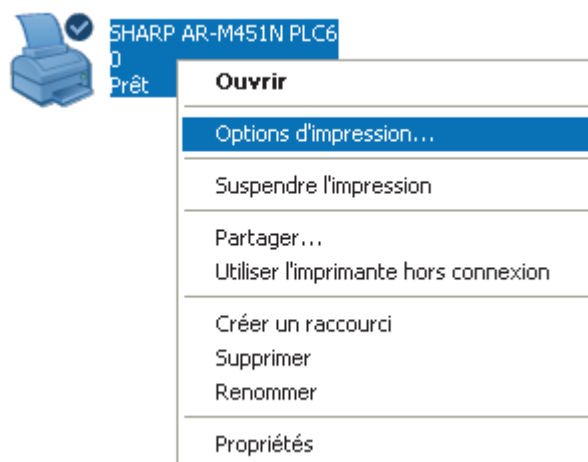
### 4 Cliquez sur le bouton [OK].

### ■ Windows NT4.0/2000/XP/Server 2003

La procédure à suivre pour ajuster les réglages sous Windows XP est expliquée ci-dessous.

- 1 Sélectionnez [Imprimantes et télécopieurs] dans le menu [Démarrer].
- 2 Du bouton droit de la souris, cliquez sur le pilote d'imprimante installé et sélectionnez [Options d'impression].

Dans l'écran ci-dessous, le pilote d'imprimante SHARP AR-M451N PCL6 est sélectionné.



### 3 Configurez chaque élément.

Pour configurer les éléments, consultez l'Aide du pilote d'imprimante. Pour en savoir plus sur la consultation de l'Aide, référez-vous à la [page 1-3](#). La méthode à suivre pour utiliser la fonction Archivage de document est expliquée à la [page 1-3](#).

### 4 Cliquez sur le bouton [OK].

#### REMARQUE

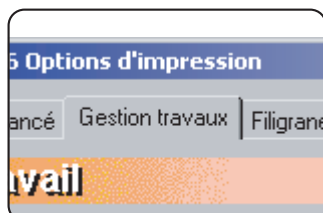
Pour configurer les réglages des périphériques installés tels que Finisseur agrafeur piqûre à cheval, Finisseur et Magasin grande capacité, cliquez du bouton droit de la souris sur le pilote d'imprimante, sélectionnez [Propriétés], puis cliquez sur l'onglet [Configuration]. (Sous Windows 95/98/Me, sélectionnez [Propriétés] puis cliquez sur l'onglet [Configuration].) Si vous utilisez cette imprimante en réseau, cliquez sur le bouton [Configuration auto] dans l'onglet [Configuration] pour configurer automatiquement les périphériques. Pour afficher les dernières informations des magasins (taille du papier, type de papier et quantité de papier restant), cliquez sur le bouton [Etat des magasins] dans l'onglet [Papier].

## ■ Sélectionner le mode Archivage de document

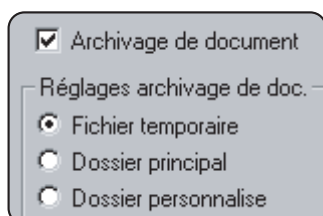
L'exemple suivant explique la procédure à suivre pour toujours utiliser le mode Archivage de document. Vous devez sélectionner ce réglage dans l'onglet [Gestion travaux] de la fenêtre du pilote d'imprimante.

**1** Suivez les étapes 1 et 2 décrites à la [page 1-2](#).

**2** Cliquez sur l'onglet [Gestion travaux].

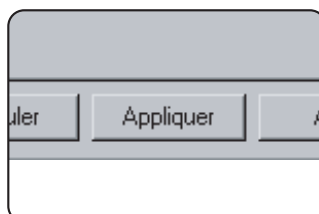


**3** Cochez la case [Archivage de document].



**4** Entrez un nom d'utilisateur et un nom de travail dans le champ "ID du travail".

**5** Cliquez sur le bouton [Appliquer].



**6** Cliquez sur le bouton [OK].

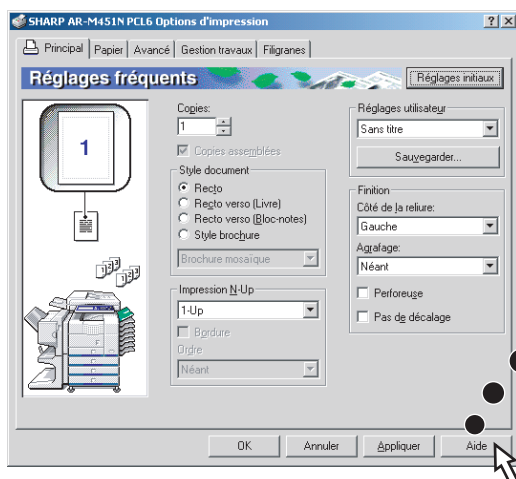
Le mode Archivage de document sera désormais utilisé chaque fois que vous imprimerez un travail.

## Utiliser l'Aide pour consulter les explications concernant les réglages

Pour consulter à l'écran des explications concernant les réglages du pilote d'imprimante, ouvrez l'Aide.

### ■ Ouvrir l'Aide sous Windows

L'écran ci-dessous représente la fenêtre des propriétés de l'imprimante SHARP AR-M451N PCL6 sous Windows Me.



**Cliquez sur [Aide] pour afficher l'écran d'Aide.**

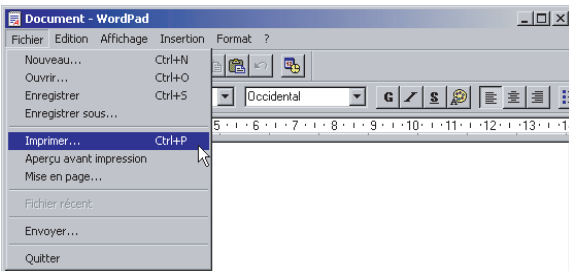
Vous pouvez rechercher des informations de plusieurs façons en cliquant sur les différents onglets.

# Impression

Ce chapitre explique la procédure à suivre pour imprimer en utilisant WordPad\*1 comme exemple. Si vous n'avez aucun document WordPad, créez un document texte qui puisse être imprimé avec WordPad.

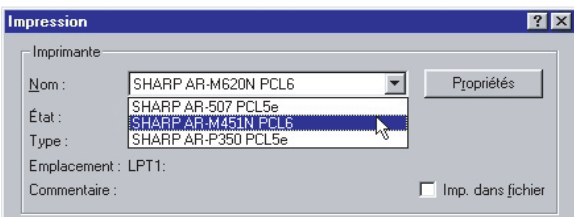
\*1 Il s'agit d'un programme accessoire standard de Windows

- 1 Ouvrez un document créé avec WordPad.
- 2 Sélectionnez [Imprimer] dans le menu [Fichier] de WordPad.

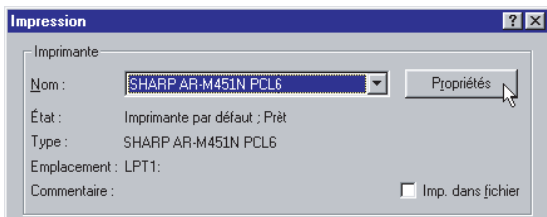


- 3 Sélectionnez [SHARP AR-M451N PCL6] dans la liste déroulante [Nom].

(1) Sous Windows 95/98/Me/NT 4.0

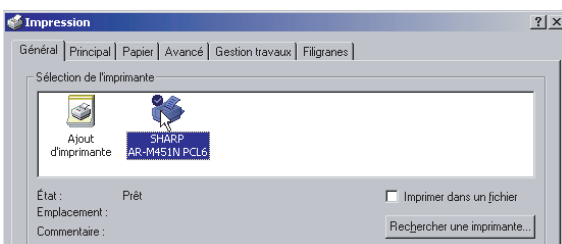


Cliquez sur le bouton [Propriétés] pour ouvrir la fenêtre des propriétés du pilote d'imprimante.

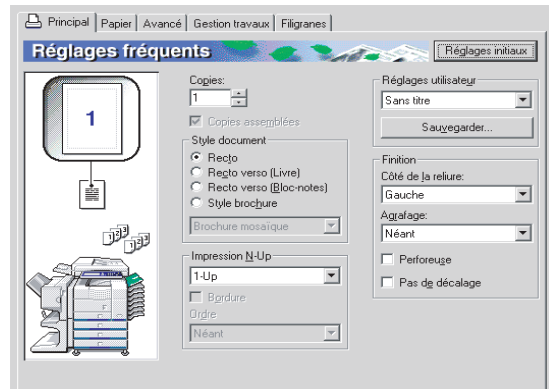


(2) Sous Windows 2000/XP/Server 2003

Sélectionnez l'icône de l'imprimante [SHARP AR-M451N PCL6] dans [Sélection de l'imprimante]. Sous Windows 2000, les propriétés sont divisées en cinq onglets: [Principal], [Papier], [Avancé], [Gestion travaux] et [Filigranes]. Sous Windows XP/Server 2003, cliquez sur le bouton [Préférences] pour ouvrir les propriétés du pilote d'imprimante.



- 4 Cliquez sur l'onglet que vous voulez et configurez les réglages.

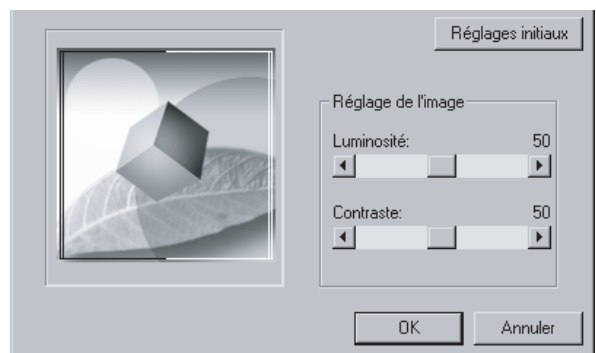


## REMARQUES

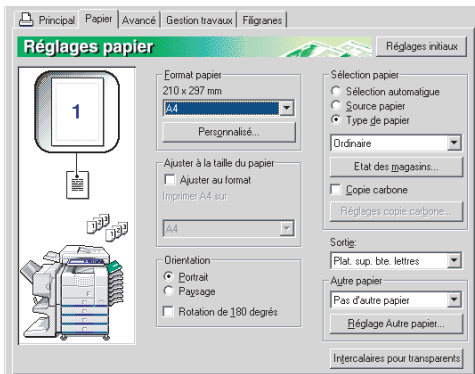
- Quand vous ouvrez les propriétés à partir d'une application, les réglages que vous configurez dans les propriétés ne seront conservés que lorsque vous utiliserez cette application.
- Pour en savoir plus sur les réglages des propriétés, référez-vous au chapitre 2 "REGLER LES PROPRIETES DU PILOTE D'IMPRIMANTE".

- 5 Pour configurer le contraste d'impression, suivez la procédure décrite ci-dessous. Si vous n'avez pas besoin de le configurer, allez directement à l'étape 6 décrite à la page suivante.

Pour configurer le contraste d'impression, cliquez sur le bouton [Réglage de l'image] dans l'onglet [Avancé]. La fenêtre ci-dessous apparaît. Configurez la luminosité et le contraste dans le champ [Réglage de l'image]. Quand vous avez terminé, allez à l'étape 6 décrite à la page suivante.



## 6 Cliquez sur l'onglet [Papier].



Assurez-vous que le format de papier est correct. Ensuite, spécifiez la méthode d'alimentation du papier dans [Sélection papier]. [Sélection automatique] est le réglage par défaut. Quand vous avez terminé, cliquez sur le bouton [OK] pour fermer la fenêtre des propriétés de l'imprimante.

## 7 Dans la fenêtre Imprimer, cliquez sur le bouton [OK] sous Windows 95/98/Me/NT 4.0, ou sur le bouton [Imprimer] sous Windows 2000/XP/Server 2003.

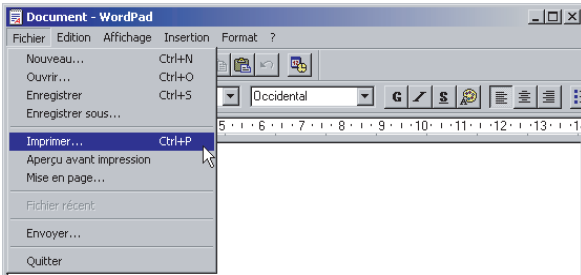


# Utiliser les options d'impression

La procédure à suivre pour utiliser un périphérique (option) pour imprimer est expliquée ci-dessous en utilisant WordPad\*1 comme exemple. Si vous n'avez aucun document WordPad, créez un document texte qui puisse être imprimé avec WordPad.

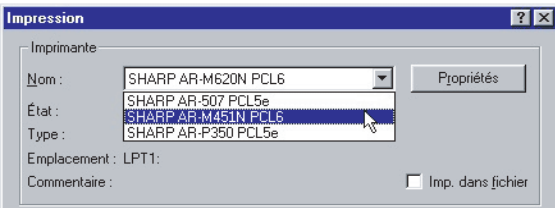
\*1 WordPad est un programme accessoire standard de Windows.

- 1 Ouvrez un document créé avec WordPad.
- 2 Sélectionnez [Imprimer] dans le menu [Fichier] de WordPad.

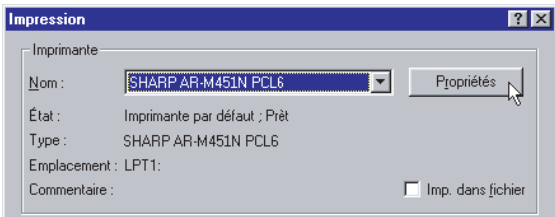


- 3 Sélectionnez "SHARP AR-M451N PCL6" dans la liste déroulante [Nom].

(1) Sous Windows 95/98/Me/NT 4.0



Cliquez sur le bouton [Propriétés] pour ouvrir la fenêtre des propriétés du pilote d'imprimante.

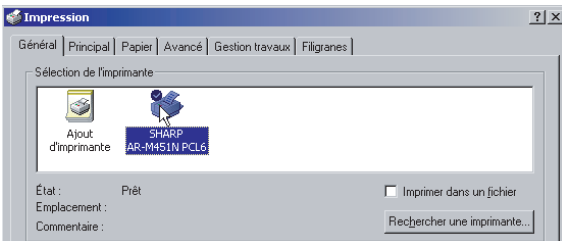


(2) Sous Windows 2000/XP/Server 2003

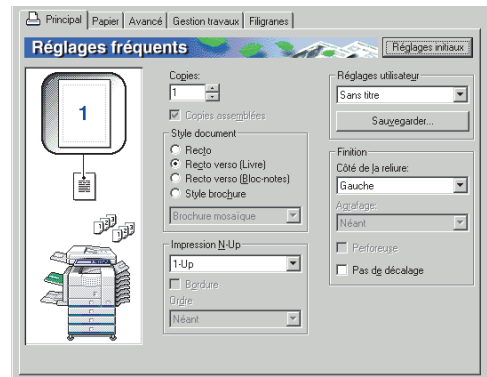
Dans [Sélection de l'imprimante], sélectionnez l'icône de l'imprimante "SHARP AR-M451N PCL6".

Sous Windows 2000, les propriétés sont divisées en cinq onglets: [Principal], [Papier], [Avancé], [Gestion travaux] et [Filigranes].

Sous Windows XP/Server 2003, cliquez sur le bouton [Préférences] pour ouvrir les propriétés du pilote d'imprimante.



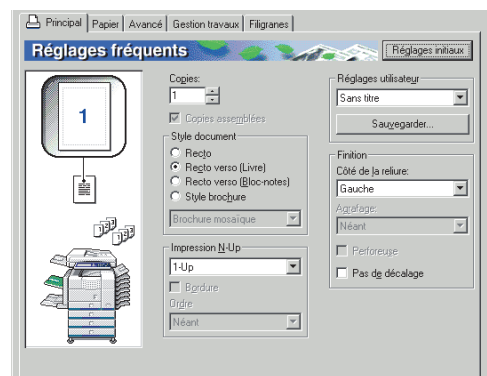
- 4 Cliquez sur l'onglet que vous voulez et configurez les réglages.



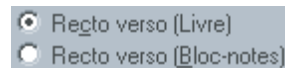
## REMARQUES

- Quand vous ouvrez les propriétés à partir d'une application, les réglages que vous configurez dans les propriétés ne seront conservés que lorsque vous utiliserez cette application.
- Pour en savoir plus sur les réglages des propriétés, référez-vous au chapitre 2 "REGLER LES PROPRIETES DU PILOTE D'IMPRIMANTE".

**Afin d'imprimer au moyen du module recto-verso avec plateau d'alimentation auxiliaire optionnel, configurer les réglages de la fenêtre suivante :**

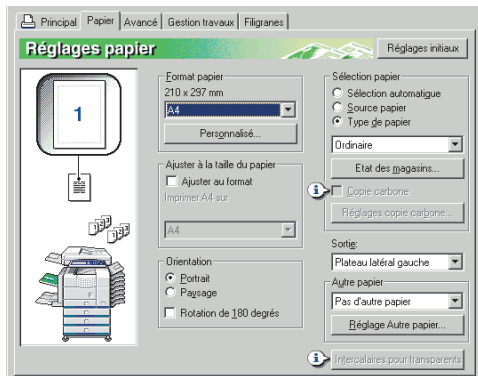


(1) Afin d'utiliser la fonction d'impression recto-verso, ouvrir l'onglet "Principal" et sélectionner le bouton radio désiré d'impression recto-verso.



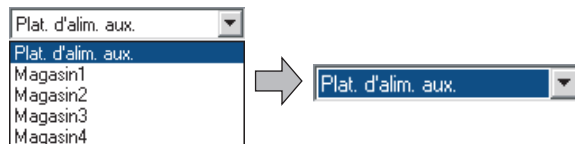
## 5 Cliquez sur l'onglet [Papier].

Assurez-vous que le format de papier sélectionné dans le champ [Format papier] est correct. Ensuite, sélectionnez la méthode d'alimentation du papier dans [Sélection papier]. [Sélection automatique] est le réglage par défaut. Si vous voulez utiliser l'option magasin papier, sélectionnez-la dans la fenêtre suivante.



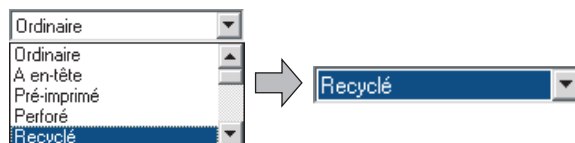
(1) Pour sélectionner un magasin papier, sélectionnez [Source papier] dans [Sélection papier] puis le magasin choisi dans la liste déroulante.

Exemple : Sélectionner le plateau d'alimentation auxiliaire

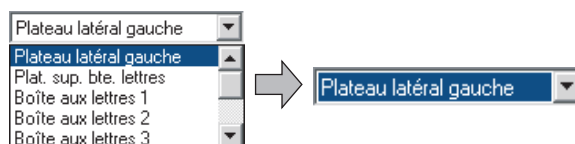


(2) Pour sélectionner le type de papier, sélectionnez [Type de papier] dans [Sélection papier] puis le type de papier choisi dans la liste déroulante.

Exemple : Sélection de papier recyclé

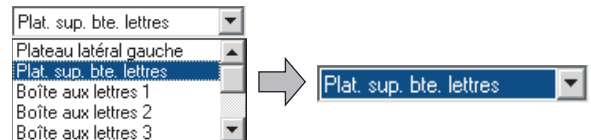


(3) Afin de sélectionner le plateau de sortie installé sur le module recto-verso, mettre [Sortie] sur [Plateau latéral gauche].



Afin de diriger la sortie vers une boîte aux lettres précise quand un finisseur boîte aux lettres est installé :

Cliquez sur l'onglet [Papier] et sélectionnez la boîte aux lettres (chaque boîte aux lettres possède une utilisation assignée) dans [Sortie]. Pour une sortie générale qui ne nécessite pas de tri, sélectionnez le plateau du haut de la boîte aux lettres.



### REMARQUE

La taille et le type de papier, ainsi que la possibilité d'utiliser ou non un magasin, pour imprimer sont définis dans "Réglages magasin papier", dans les réglages personnalisés de l'imprimante. (Référez-vous à la section "Réglages personnalisés" du "Manuel d'utilisation (informations générales et fonctionnement du copieur)".)

Si vous sélectionnez [Source papier] ou [Type de papier], n'oubliez pas de configurer les paramètres du magasin dans l'onglet [Configuration] des propriétés du pilote d'imprimante.

**6** Ajustez les réglages de contraste d'impression comme décrit à la [page 1-4](#). Si vous n'avez pas besoin de régler le contraste d'impression, allez directement à l'étape 7.

**7** Sous Windows 95/98/Me/NT 4.0, cliquez sur le bouton [OK] dans la fenêtre Imprimer. Sous Windows 2000/XP/Server 2003, cliquez sur le bouton [Imprimer].



# CHAPITRE 2

---

## REGLER LES PROPRIETES DU PILOTE D'IMPRIMANTE

---

Ce chapitre explique comment configurer les réglages du pilote d'imprimante. Les réglages sont modifiés dans l'application logicielle.

	Page
SELECTIONNER LES FONCTIONS D'IMPRESSION .....	2-2
• Réglages [Principal] .....	2-2
• Réglages [Papier].....	2-6
• Réglages [Avancé].....	2-9
• Réglages [Gestion travaux].....	2-12
• Réglages [Filigranes] .....	2-15

# SELECTIONNER LES FONCTIONS D'IMPRESSION

Presque toutes les fonctions d'impression sont configurées dans la fenêtre des propriétés du pilote d'imprimante qui apparaît lorsque vous imprimez à partir d'une application ou lorsque vous sélectionnez [Propriétés] dans le menu de l'icône de l'imprimante. Les réglages du pilote d'imprimante sont regroupés dans les onglets de la fenêtre des propriétés du pilote d'imprimante.

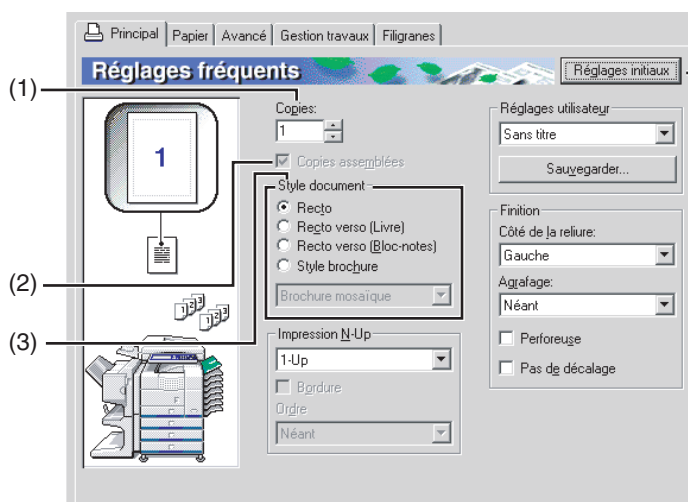
Ce chapitre explique la procédure à suivre pour sélectionner les réglages après avoir ouvert les propriétés de pilote d'imprimante à partir d'une application. (Dans les écrans ci-dessous, il s'agit du pilote de l'imprimante AR-M451N PCL6 sous Windows Me.)

Les options suivantes sont installées dans la fenêtre du pilote d'imprimante:

Module de scanner N/B DSPF + Finisseur agrafeur piqûres à cheval + Finisseur boîte aux lettres + Module de perforation + Module recto-verso

## Réglages [Principal]

La fenêtre suivante apparaît lorsque vous cliquez sur l'onglet [Principal]. Les paramètres et boutons sont expliqués ci-dessous.



Cliquez sur ce bouton pour restaurer les réglages d'usine par défaut. Ce bouton apparaît dans tous les onglets.

### (1) Copies

Indiquez le nombre de copies.

Vous pouvez entrer tout nombre compris entre 1 et 999.

Réglage par défaut : 1

### (2) Copies assemblées

Cochez cette case pour assembler les copies.

Quand la fonction agrafage ou la fonction perforeuse est activée, cette case est automatiquement cochée.

Réglage par défaut : Sélectionné

### (3) Style document

Sélectionnez impression recto ou recto verso.

[Recto].....Imprime sur un seul côté du papier.

[Recto verso (Livre)].... Imprime sur les deux côtés du papier avec reliure sur le côté.

[Recto verso .....Imprime sur les deux côtés du papier avec reliure en haut.  
(Bloc-notes)]

[Style brochure]\*1 .....Imprime sur les deux côtés du papier avec reliure au milieu.

Réglage par défaut : Recto

\*1 Vous pouvez sélectionner quatre formats de brochure.

### [Brochure mosaïque]

Imprime sur du papier dont le format est le double de celui du format de document sélectionné dans l'application.

L'ordre des pages sera réorganisé pour s'adapter au format avec reliure au milieu.

### [Brochure 2-Up]

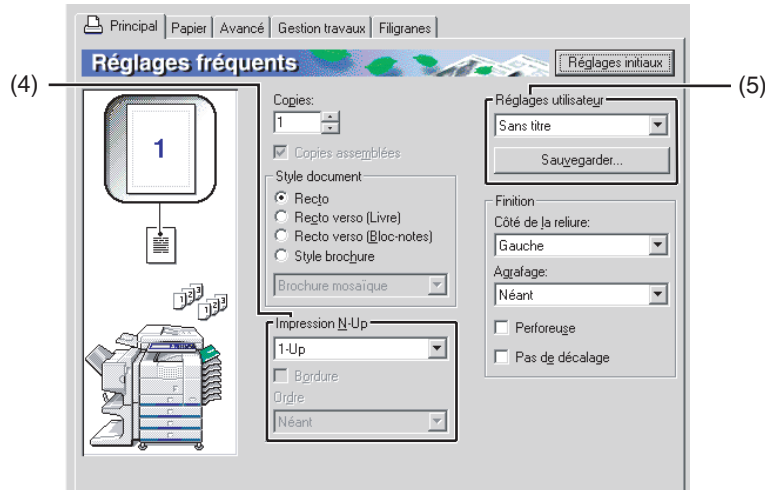
Le format de document sélectionné dans l'application sera réduit comme pour l'impression 2-Up, et l'impression se fera en utilisant le format de papier sélectionné.

### [Brochure mosaïque multiple]

Quand vous utilisez la fonction brochure, l'impression se fait sur du papier dont le format est le double de celui spécifié dans l'application. Quand cette fonction est sélectionnée et que le nombre de pages dépasse la capacité d'agrafage, les pages sont divisées en groupes pouvant être agrafés et organisées et agrafées dans chaque groupe. Les groupes peuvent alors être assemblés en brochure avec les pages classées dans le bon ordre.

### [Brochure 2-Up multiple]

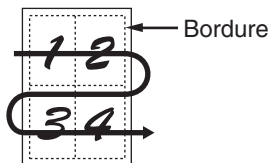
Quand vous utilisez la fonction brochure, les pages sont réduites et imprimées en 2-Up sur le format de papier spécifié dans l'application. Quand cette fonction est sélectionnée et que le nombre de pages dépasse la capacité d'agrafage, les pages sont divisées en groupes pouvant être agrafés et organisées en style brochure et agrafées dans chaque groupe. Les groupes peuvent alors être assemblés en brochure avec les pages classées dans le bon ordre.



**(4) Impression N-Up**

Chaque page est réduite pour pouvoir imprimer plusieurs pages sur chaque feuille. Les pages sont imprimées dans l'ordre "Z" sur chaque feuille. Les cinq réglages suivants sont disponibles : [1-Up], [2-Up], [4-Up], [6-Up], [8-Up], [9-Up], [16-Up].

Exemple: 4-Up [A droite, et en bas]



Réglage par défaut : 1-Up

**[Bordure]**

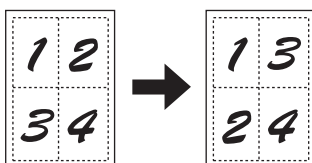
Ce réglage est grisé lorsque [1-Up] est sélectionné. Sélectionnez si vous souhaitez ou non imprimer une bordure autour de chaque page lorsqu'un réglage autre que 1-Up est sélectionné.

Réglage par défaut : Non sélectionné

**[Ordre]**

Ce réglage est grisé lorsque 1-Up est sélectionné. Lorsqu'un réglage autre que 1-Up est sélectionné, vous pouvez sélectionner la mise en page des pages sur la feuille.

Exemple : Changer le format d'impression 4-Up en [A gauche, et en bas].



**(5) Réglages utilisateur**

L'utilisateur peut stocker jusqu'à 30 séries de réglages, lui permettant ainsi de changer facilement les réglages en ne sélectionnant que la série souhaitée.

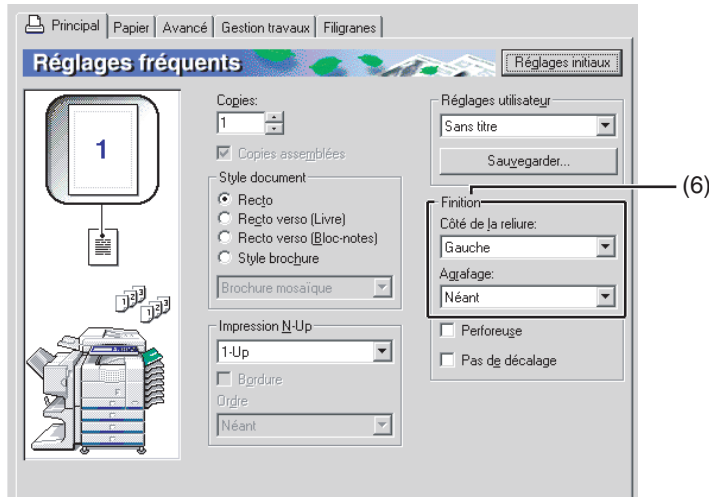
Réglage par défaut : Réglages d'usine par défaut

**[Sauvegarder]**

Enregistrez les réglages sous le nom qui apparaît dans "Réglages utilisateur".

Le nom ne doit pas contenir plus de 20 caractères. Si aucun des réglages n'a été modifié (les réglages sont toujours les réglages d'usine), ce bouton sera grisé.

Quand [Effacer] apparaît dans le bouton, vous pouvez cliquer dessus pour effacer une série de réglages utilisateur enregistrée.

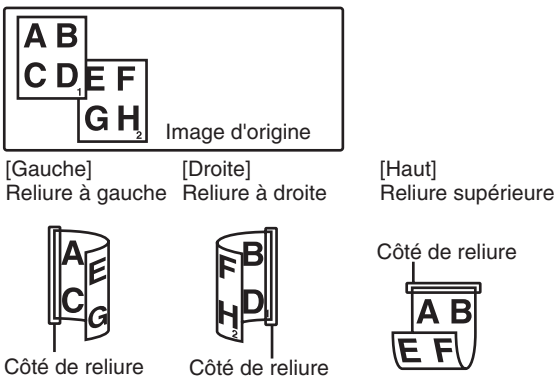


**(6) Finition**

Configurez les réglages pour la finition agrafage ou perforation.

**[Côté de la reliure]**

Lorsque vous effectuez une impression recto verso automatique, le réglage [Côté de la reliure] permet de déterminer comment les bords supérieur et inférieur des côtés recto et verso seront positionnés. La relation entre le document et chacun des réglages est la suivante :



Réglage par défaut : Gauche

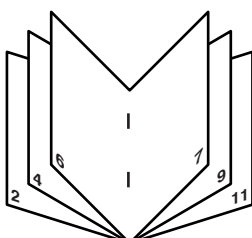
**[Agrafage]**

- [Néant] ..... pas d'agrafage.
  - [1 agrafe]..... Agrafage un point.
  - [2 agrafes] ..... Agrafage deux points.
- Réglage par défaut : Néant

**Fonction agrafage brochure**

Le papier est agrafé à deux endroits au milieu, plié à moitié, comme le montre le schéma ci-dessous, et transmis au plateau de sortie.

[Exemple]



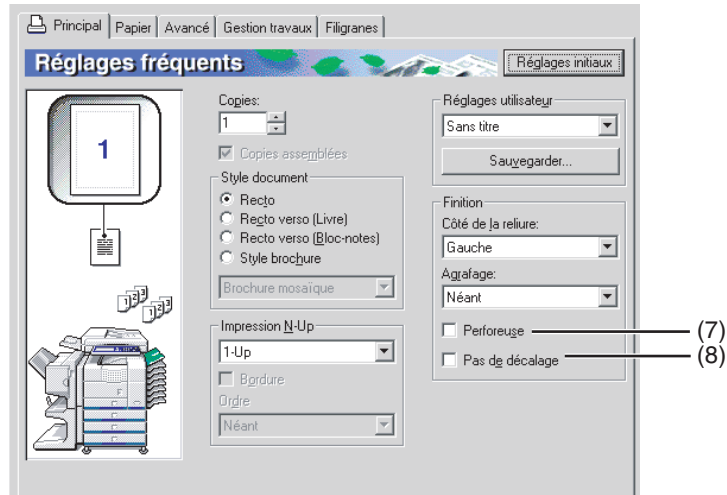
**Fonction tri et agrafage**

Chaque paquet de feuilles classées est agrafé et déposé dans le plateau de décalage, ou bien agrafé au centre et déposé dans le plateau inférieur pour les brochures. (Finisseur agrafeur piqûre à cheval seulement). Les relations entre les positions d'agrafage, les orientations d'alimentation du papier, les formats de papier autorisés et les capacités d'agrafage sont indiquées ci-dessous.

**Positions d'agrafage possibles**

Alimentation du papier	Position d'agrafage	Formats de papier disponibles / Capacité d'agrafage
Alimentation du papier verticale	Une agrafe en haut à gauche	Formats de papier disponibles : A4, B5, 8-1/2" x 11" Capacité d'agrafage : 50 feuilles Lorsqu'un finisseur est installé, il est possible d'agrafer jusqu'à 30 feuilles.
	Une agrafe en bas à gauche	Comme ci-dessus
	Deux agrafes sur le côté gauche	Comme ci-dessus
	Deux agrafes au milieu*	Le style brochure est incompatible avec une alimentation du papier verticale
Alimentation du papier horizontale*	Une agrafe en haut à gauche	Formats papier disponibles : A3, B4, A4R, 11" x 17", 8-1/2" x 14", 8-1/2" x 13" et 8-1/2" x 11" Capacité d'agrafage : Jusqu'à 50 feuilles pour A4R, B5R et 8-1/2" x 11"R ; jusqu'à 25 feuilles pour les autres formats
	Une agrafe en bas à gauche	Formats de papier disponibles : A3, B4, A4R, 11" x 17", 8-1/2" x 14", 8-1/2" x 13" et 8-1/2" x 11" Capacité d'agrafage : Jusqu'à 50 feuilles A4R, B5R et 8-1/2" x 11"R et jusqu'à 25 feuilles pour les autres formats.
	Deux agrafes sur le côté gauche	Formats papier disponibles : A3, B4, 11" x 17" et 8-1/2" x 13". Capacité d'agrafage : jusqu'à 25 feuilles tous formats.
	Deux agrafes au milieu	Formats de papier disponibles : A3, B4, A4R, 11" x 17", 8-1/2" x 11"R Capacité d'agrafage : 10 feuilles

\* Impossible lorsqu'un finisseur est installé (possible uniquement si un finisseur agrafeur piqûre à cheval est installé).



**(7) [Perforeuse]**

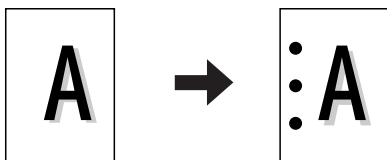
Cochez cette option pour sélectionner la fonction perforeuse.  
 Quand la fonction perforeuse est sélectionnée, l'option [Copies assemblées] est automatiquement activée.  
 Réglage par défaut : Non sélectionné

**Fonction perforeuse (seulement quand un Module perforeuse est installé)**

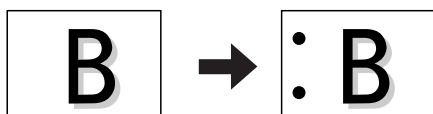
Quand un Module perforeuse est installé sur le Finisseur agrafeur piqûre à cheval, les pages imprimées peuvent être perforées de trous avant d'être transmises au plateau de sortie. (Vous ne pouvez pas utiliser les fonctions perforeuse et brochure en même temps). Lorsque vous utilisez la fonction perforeuse, vous ne pouvez pas utiliser la fonction rotation de l'image automatique.  
 Les formats de papier pouvant être perforés sont indiqués dans les spécifications, à la page 3-15 du "Manuel d'utilisation (informations générales et fonctionnement du copieur)".

[Exemple]

{Original 1}                      {Positions de perforation}



{Original 2}                      {Positions de perforation}



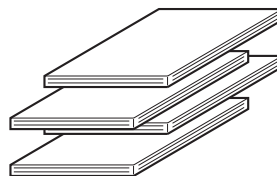
**(8) [Pas de décalage]**

Sélectionnez ce réglage lorsque vous ne voulez que les séries de copies assemblées ou groupées soient décalées les unes des autres.  
 Réglage par défaut : Non sélectionné

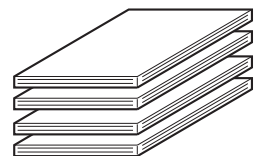
**Fonction décalage**

A l'intérieur du plateau de décalage, chaque paquet de pages imprimées est décalé du paquet précédent pour une séparation aisée. (La fonction décalage fonctionne dans le finisseur ou le finisseur agrafeur piqûre à cheval.) La fonction décalage ne fonctionne pas quand la fonction tri et agrafage est sélectionnée.

Mode décalage

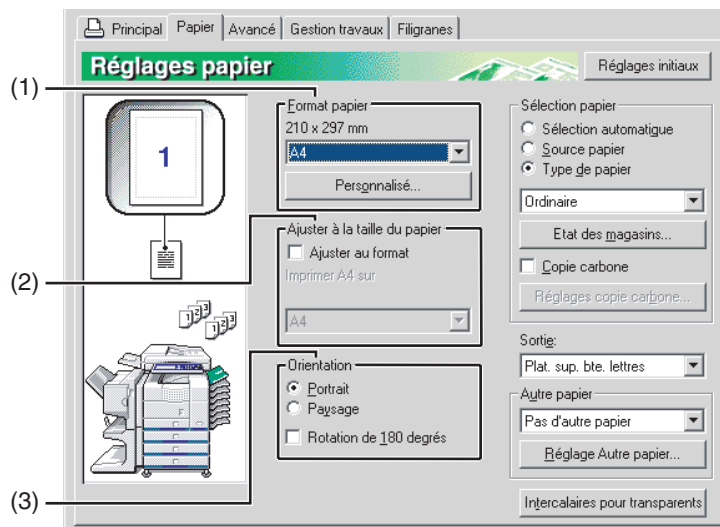


Mode pas de décalage



# Réglages [Papier]

L'écran suivant apparaît lorsque vous cliquez sur l'onglet [Papier]. Les réglages et boutons de cet écran sont expliqués ci-dessous.



## (1) Format papier

Sélectionnez le format de papier sur lequel vous voulez imprimer.

Cliquez sur l'un des formats de papier de la liste déroulante.

Réglage par défaut : A4

### [Personnalisé]

Vous pouvez également définir un format de papier personnalisé.

Vous ne pouvez enregistrer qu'un seul format de papier personnalisé.

Cliquez sur ce bouton pour ouvrir la fenêtre permettant de configurer le format de papier personnalisé.

## (2) Ajuster à la taille du papier

Ce champ est utilisé pour la fonction Ajuster au format. Cette fonction agrandit ou réduit automatiquement l'image imprimée pour la faire correspondre au format de papier utilisé. L'agrandissement ou la réduction se fait avec l'image centrée sur la page.

Pour utiliser cette fonction, cochez la case [Ajuster au format] puis sélectionnez le format de papier à utiliser.

## (3) Orientation

Définissez l'orientation du papier.

Cliquez sur le bouton radio [Portrait] ou [Paysage].

[Portrait]..... Sélectionne l'orientation portrait.



[Paysage] ..... Sélectionne l'orientation paysage.

Réglage par défaut : Portrait

### [Rotation de 180°]

Fait tourner l'image de 180° avant de l'imprimer.

Réglage par défaut : Non sélectionné

Résultat de l'impression	
<input checked="" type="radio"/> <b>Paysage</b> <input checked="" type="checkbox"/> <b>Rotation de 180°</b>	<input checked="" type="radio"/> <b>Paysage</b> <input type="checkbox"/> <b>Rotation de 180°</b>
	

### REMARQUE

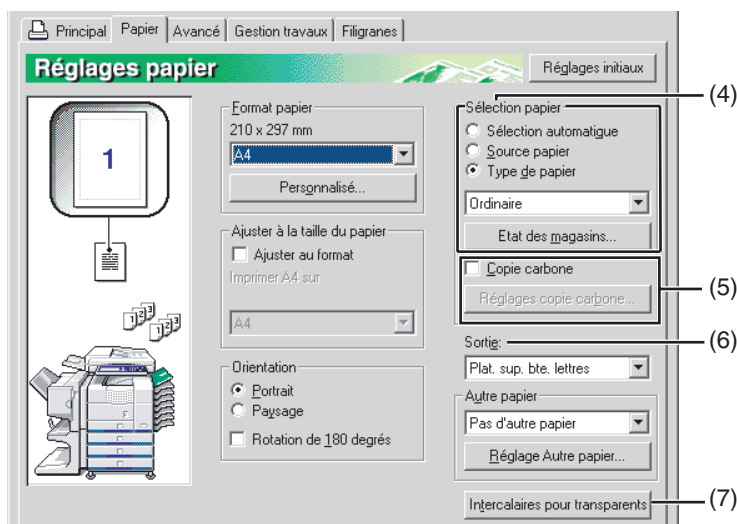
Normalement, l'impression utilise le format de papier défini dans l'application, sans tenir compte du format de papier sélectionné dans le pilote d'imprimante. Quand le format de papier n'est pas spécifié dans l'application, c'est le format de papier configuré dans le pilote d'imprimante qui est utilisé.

### [Ajuster au format]

Quand cette case est cochée, l'image imprimée correspondant au format de papier sélectionné dans [Format papier] est automatiquement réduite ou agrandie pour s'adapter au format de papier sélectionné dans [Ajuster à la taille du papier].

Réglage par défaut : Non sélectionné





**(4) Sélection papier**

Sélectionnez le magasin papier et le type de papier dans cette rubrique.

Réglage par défaut : Sélection automatique

**[Sélection automatique]**

Quand [Sélection automatique] est sélectionné, le magasin contenant le papier spécifié dans [Format papier] est automatiquement utilisé.

**[Source papier]**

Quand cette option est sélectionnée, le papier est alimenté à partir du magasin spécifié, quels que soient les réglages du format de papier.

**[Type de papier]**

Quand cette option est sélectionnée, le papier est alimenté à partir du magasin qui contient le type de papier spécifié.

Il y a également 7 types de réglages utilisateur et chacun d'eux peut être enregistré sous un nom de 14 caractères maximum.

**REMARQUE**

La taille et le type de papier, ainsi que la possibilité d'utiliser ou non un magasin pour imprimer, sont configurés dans "Réglages magasin papier" dans les réglages personnalisés de l'imprimante. (Référez-vous à la section "Réglages personnalisés" du "Manuel d'utilisation (informations générales et fonctionnement du copieur)".)

Si vous sélectionnez [Source papier] ou [Type de papier], n'oubliez pas de configurer les réglages du magasin dans l'onglet [Configuration] des propriétés du pilote d'imprimante.

**[Etat des magasins]**

Cliquez sur ce bouton pour afficher le format de papier, le type de papier et la quantité de papier restant dans les magasins papier de l'imprimante. Cette fonction fonctionne lorsque l'imprimante est utilisée en réseau.

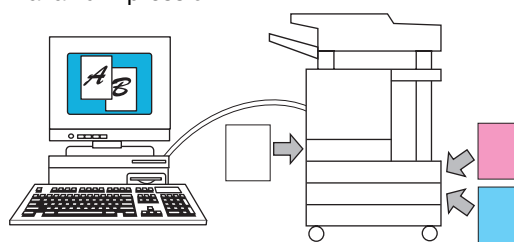
**(5) Copie carbone**

Sélectionnez cette fonction pour imprimer plusieurs copies du même document sur du papier de différents magasins. Cliquez sur le bouton [Réglages copie carbone] pour configurer les réglages de copie carbone. Par exemple, si du papier uni est chargé dans le magasin 1 et du papier couleur dans le magasin 2, vous pouvez imprimer un original et une copie d'une facture. Vous pouvez aussi charger du papier ordinaire dans le magasin 1 et du papier recyclé dans le magasin 2 pour imprimer une copie pour présentation et une copie pour conservation.

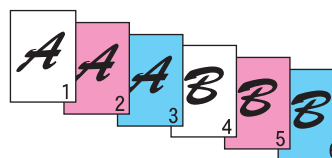
**[Réglages copie carbone]**

Cliquez sur ce bouton pour configurer les réglages dans la fenêtre [Réglages copie carbone]. Réglage par défaut : Non sélectionné

Travail d'impression



Résultat (quand [Copies assemblées] est sélectionné)



**(6) Sortie**

Utilisez ce réglage pour sélectionner le plateau de sortie. Quand la fonction agrafage est activée, vous ne pouvez pas sélectionner le plateau central.

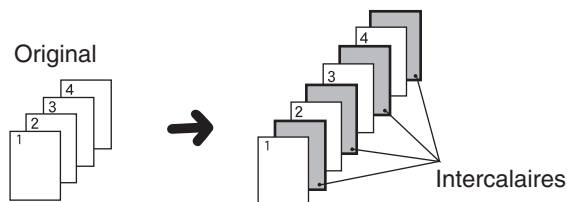
Réglage par défaut : Plateau central (cela varie en fonction des options installées.)

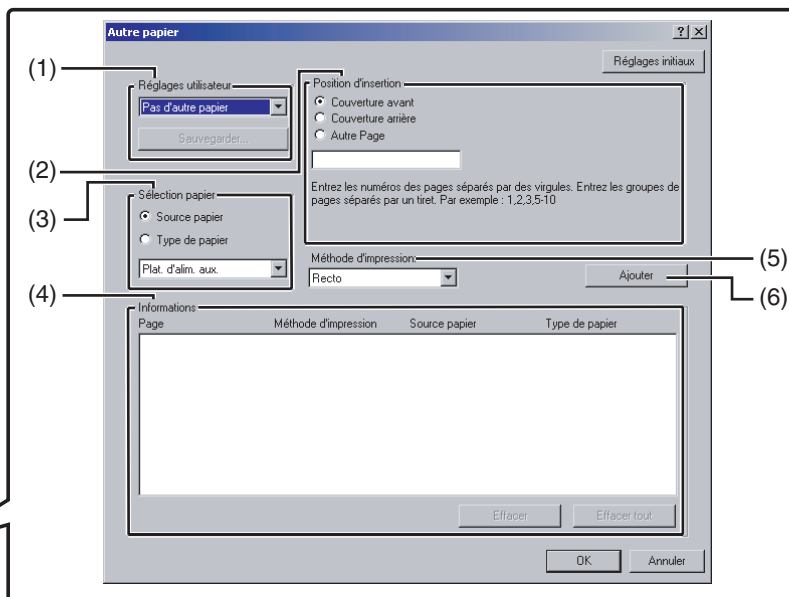
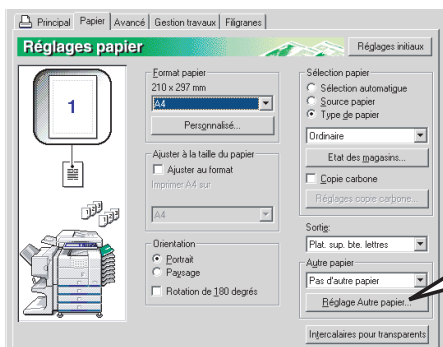
**(7) Intercalaires pour transparents**

Vous pouvez donner des instructions à l'imprimante pour qu'elle sépare les transparents en insérant des feuilles blanches.

Cliquez sur ce bouton pour ouvrir la fenêtre permettant de sélectionner les réglages des intercalaires pour transparents.

Cette option ne peut pas être sélectionnée lorsque les fonctions impression recto verso, agrafage ou perforreuse sont activées.





### [Réglage Autre papier]

Ces réglages permettent d'imprimer certaines pages sur un type de papier spécifié, sur le papier d'un magasin spécifié, ou d'ajouter des feuilles blanches comme intercalaires à des pages spécifiées.

#### (1) Réglages utilisateur

L'utilisateur peut enregistrer jusqu'à 30 séries de [Réglage Autre papier], permettant ainsi de changer facilement les réglages en ne sélectionnant que la série souhaitée.

Réglages par défaut : Pas d'autre papier

#### [Sauvegarder]

Cliquez sur ce bouton pour enregistrer une série de réglages autre papier. Une fenêtre [Réglages utilisateur] apparaîtra. Les textes entrés dans Réglages utilisateur ne peuvent pas dépasser 20 caractères. Si un bouton [Effacer] apparaît, vous pouvez effacer une série de réglages utilisateur en cliquant dessus.

#### (2) Position d'insertion

##### [Couverture avant]

Quand cette option est sélectionnée, du papier d'une autre source papier ou un autre type de papier est utilisé pour la première page du travail d'impression. Sélectionnez [Source papier] ou [Type de papier].

##### [Couverture arrière]

Quand cette option est sélectionnée, du papier d'une autre source papier ou un autre type de papier est utilisé pour la couverture arrière du travail d'impression. Sélectionnez [Source papier] ou [Type de papier].

##### [Autre Page]

Quand cette option est sélectionnée, spécifiez les pages où vous souhaitez insérer un autre type de papier. Si la [Méthode d'impression] (5) est réglée sur [Vierge], la feuille sera insérée devant la page spécifiée. Si [Recto] est sélectionné, la page spécifiée sera imprimée sur le recto de la feuille insérée. Si [Recto verso] est sélectionné, la page spécifiée et la suivante seront imprimées sur le recto et le verso de la feuille insérée.

Réglage par défaut : Couverture avant

#### (3) Sélection papier

##### [Source papier]

Sélectionnez cette option si vous souhaitez spécifier un magasin papier à utiliser pour [Position d'insertion] (2).

##### [Type de papier]

Sélectionnez cette option si vous souhaitez spécifier un type de papier à utiliser pour [Position d'insertion] (2).

Réglage par défaut : Source papier

#### (4) Informations

Les réglages [Autre papier] enregistrés apparaissent dans ce champ.

##### [Effacer]

Cliquez sur ce bouton pour effacer les réglages sélectionnés dans la liste d'informations.

##### [Effacer tout]

Cliquez sur ce bouton pour effacer tous les réglages de la liste d'informations.

#### (5) Méthode d'impression

Utilisez cette option pour sélectionner la méthode d'impression pour une page de couverture, une couverture arrière ou une autre page.

##### [Vierge]

Insère une feuille vierge à la page spécifiée.

##### [Recto]

Sélectionnez cette option pour n'imprimer que d'un côté du papier utilisé pour une page de couverture, une couverture arrière ou une autre page. Quand vous sélectionnez cette option pour la [Couverture arrière], l'impression se fait sur le verso de la feuille.

##### [Recto verso]

Sélectionnez cette option pour imprimer des deux côtés du papier utilisé pour une page de couverture, une couverture arrière ou une autre page.

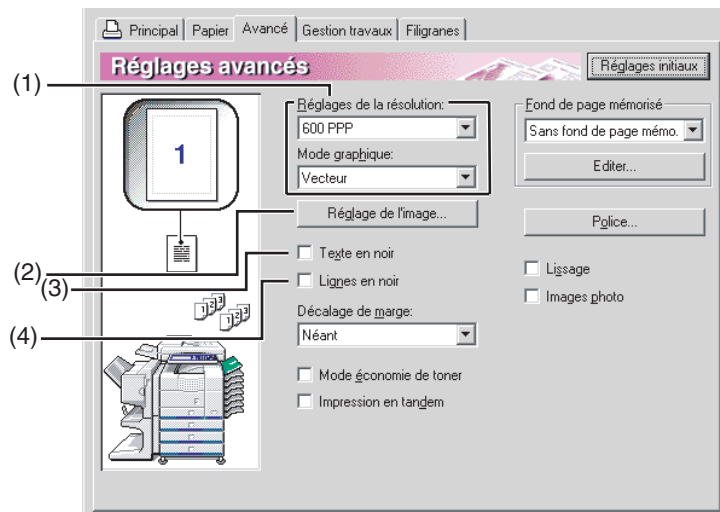
Réglage par défaut : Non

#### (6) [Ajouter]

Cliquez sur ce bouton pour enregistrer une série de réglages [Autre papier]. Les réglages seront ajoutés à la liste d'informations.

## Réglages [Avancé]

L'écran suivant apparaît lorsque vous cliquez sur l'onglet [Avancé]. Les réglages et les boutons de cet écran sont expliqués ci-dessous.



### (1) Qualité de l'image

Cet élément permet de sélectionner les [Réglages de la résolution] et le [Mode graphique] de l'impression.

#### [Réglages de la résolution]

Sélectionnez 300 PPP ou 600 PPP.  
Réglage par défaut : 600 PPP

#### [Mode graphique]

Sélectionnez [Convers. images vect.] ou [Vecteur] (HP-GL/2). [Convers. images vect.] permet d'imprimer en utilisant l'infographie par quadrillage et [Vecteur] d'imprimer en utilisant les commandes du vecteur (HP-GL/2).

Réglage par défaut : Vecteur (HP-GL/2)

### (2) Réglage de l'image

Ce champ permet de configurer la luminosité et le contraste.

#### [Luminosité]

Ce réglage permet d'ajuster la luminosité des couleurs. Vous pouvez régler la luminosité sur des valeurs comprises entre 1 et 100. Plus la valeur augmente, plus les couleurs se rapprochent du blanc.

Réglage par défaut : 50

#### [Contraste]

Vous pouvez régler le contraste sur des valeurs comprises entre 1 et 100. Plus la valeur est élevée, plus le contraste est important.

Réglage par défaut : 50

### (3) Texte en noir

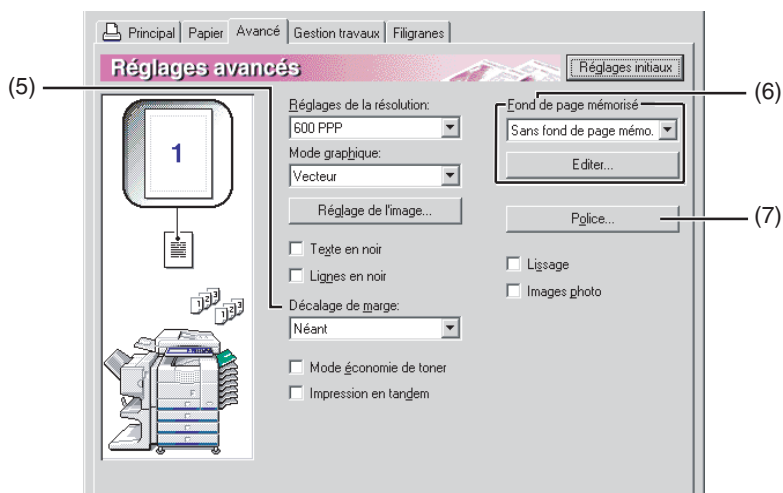
Utilisez ce réglage pour imprimer tout le texte autre que du texte blanc en noir. (Ce réglage est utile pour imprimer du texte de couleur pâle difficile à lire.)

Données imprimées	Résultat de l'impression	
	<input type="checkbox"/> Texte en noir	<input checked="" type="checkbox"/> Texte en noir

### (4) Lignes en noir

Ce réglage permet d'imprimer toutes les lignes ou zones autres que blanches en noir. (Ce réglage est utile pour imprimer des lignes ou zones de couleur pâle difficiles à reconnaître.)

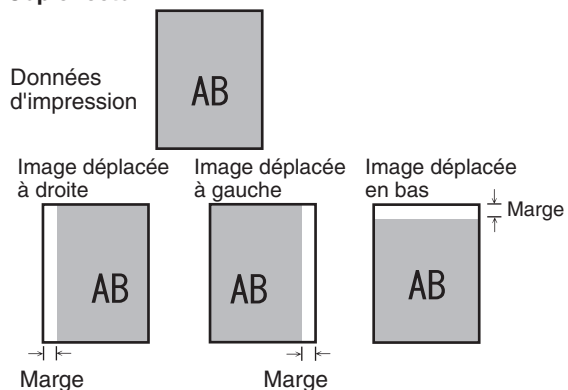
Données imprimées	Résultat de l'impression	
	<input type="checkbox"/> Lignes en noir	<input checked="" type="checkbox"/> Lignes en noir



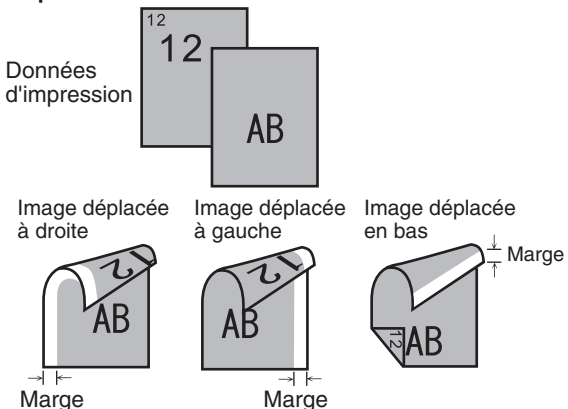
### (5) Décalage de marge

Ce réglage permet de déplacer l'image imprimée, afin de créer une marge à gauche, à droite ou en haut du papier. Sélectionnez [Néant], [10 mm.], [20 mm.] ou [30 mm.].  
Réglage par défaut : Néant

#### Copie recto



#### Copie recto verso



### (6) Fond de page mémorisé

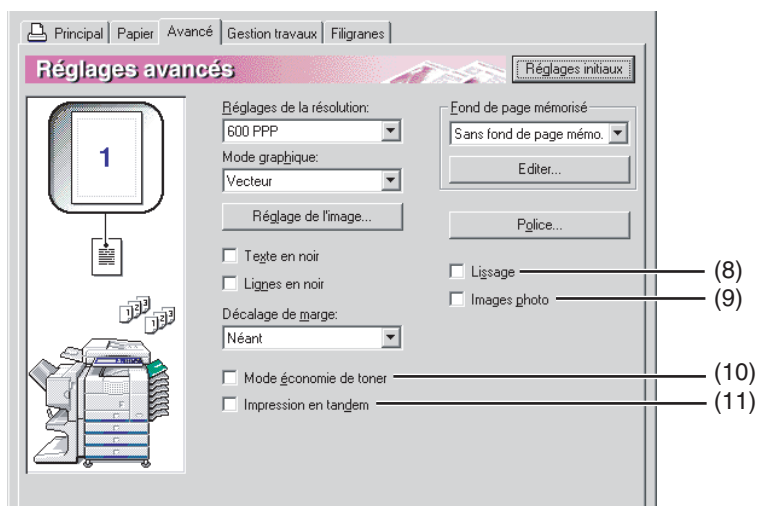
Cette fonction permet d'imprimer une image en fond de page mémorisé sur un formulaire déjà créé. Vous devez créer le formulaire avant d'utiliser cette fonction.  
Réglage par défaut : Non sélectionné

#### [Editer]

Cliquez sur ce bouton pour ouvrir la fenêtre des réglages de fond de page mémorisé. Le fichier sélectionné dans cette fenêtre sera utilisé comme fond de page mémorisé.

### (7) Police

Cliquez sur ce bouton pour configurer les réglages de police.

**(8) Lissage**

Cochez "Lissage" pour lisser les bords du texte ou des graphiques et réduire les lignes irrégulières, afin d'obtenir quasiment une haute résolution.

**(9) Images photo**

Ce mode est surtout utile lorsque vous imprimez des images photographiques. La qualité d'image pourra être inférieure pour le graphisme noir et blanc.

**(10) Mode économie de toner**

Sélectionnez cette fonction pour économiser le toner. Les caractères pleins seront imprimés en demi-teinte pour réduire la consommation de toner.

**(11) Impression en tandem**

Deux machines connectées sur un système permettant la copie en tandem (en partageant un grand nombre de copies entre deux machines) peuvent également être utilisées pour l'impression en tandem. Pour utiliser l'impression en tandem, vous devez configurer les réglages dans les programmes du responsable. (Voir "Réglage du mode tandem" dans "Réglages réseau", [page 5-7](#) du manuel des programmes du responsable.)

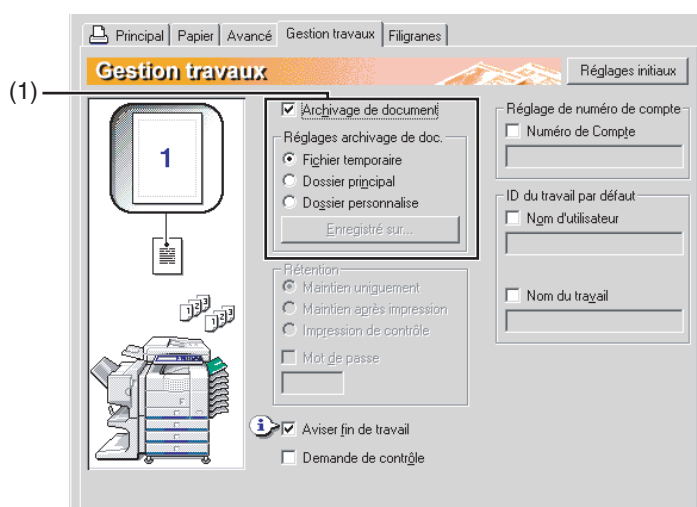
Réglage par défaut : Non sélectionné

**Pour annuler un travail d'impression en tandem**

Cliquez sur la touche [ARRET/EFF.] sur l'écran affichant l'état du travail de l'imprimante serveur et de l'imprimante client. L'impression sera annulée et le travail effacé.

## Réglages [Gestion travaux]

La fenêtre suivante apparaît lorsque vous cliquez sur l'onglet [Gestion travaux]. Les réglages et boutons de cette fenêtre sont expliqués ci-dessous.



### (1) Archivage de document

Ce réglage permet d'enregistrer un travail d'impression comme fichier de données sur le disque dur de votre machine. Deux méthodes d'enregistrement de l'image sont disponibles : Enregistrement temporaire automatique [Fichier temporaire], [Dossier principal] et [Dossier personnalisée]. Vous pouvez appeler l'image enregistrée dès que vous en avez besoin et l'imprimer, ou sinon la manipuler. Vous pouvez donner un nom (nom d'utilisateur, nom de fichier, etc.) au fichier, afin d'en faciliter sa recherche. Pour plus d'informations sur l'utilisation de cette fonction au niveau du panneau de commande de l'imprimante, référez-vous au chapitre 7, "Archivage de document" du "Manuel d'utilisation (informations générales et fonctionnement du copieur)".

Réglage par défaut : Non sélectionné.

#### [Fichier temporaire]

Ce réglage permet d'enregistrer automatiquement un travail d'impression dans le dossier d'enregistrement automatique des fichiers temporaires, lorsque l'impression est terminée. Vous pouvez donner un nom d'utilisateur et un nom de travail au fichier ([page 2-14](#)); cependant, le fichier ne peut pas être enregistré sous un fichier confidentiel protégé par un mot de passe ([page 2-13](#)).

#### [Dossier principal]

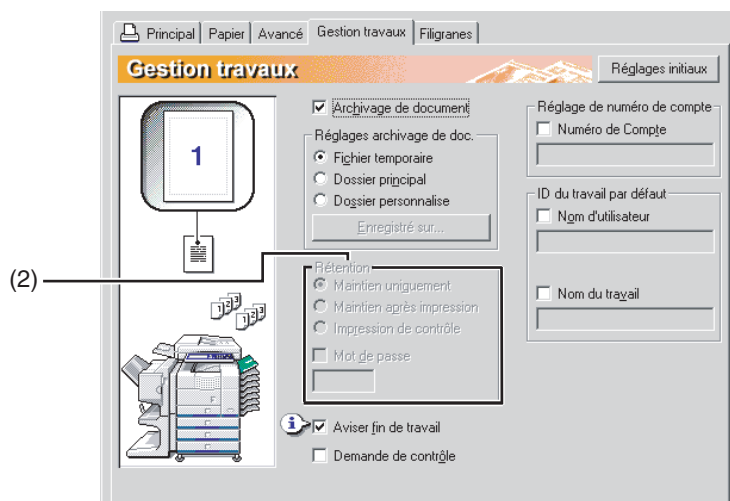
Sélectionner ce paramètre lorsque l'on souhaite sauvegarder un travail d'impression dans le "Dossier principal" de la machine. Un nom d'utilisateur et un nom de travail ([page 2-14](#)) peuvent être attribués au fichier. Un travail d'impression confidentiel peut être sauvegardé dans ce dossier avec un mode de passe ([page 2-13](#)).

#### [Dossier personnalisée]

Sélectionner ce paramètre lorsque l'on souhaite sauvegarder un travail d'impression dans le "Dossier personnalisée" de la machine. Un nom d'utilisateur et un nom de travail ([page 2-14](#)) peuvent être attribués au fichier. Un travail d'impression confidentiel peut être sauvegardé dans ce dossier avec un mode de passe ([page 2-13](#)).

#### [Enregistré sur]

Lorsque "Dossier personnalisée" est sélectionné, cliquer sur ce bouton pour ouvrir la fenêtre "Enregistré sur". Cette fenêtre est utilisée pour sélectionner le dossier où sauvegarder le fichier et pour saisir le mot de passe s'il en a été défini un pour le dossier. Le dossier (Dossier principal ou Dossier personnalisée) est sélectionné depuis la liste dans l'écran "Sélection du dossier". "🔒" apparaît près des dossiers qui ont des mots de passe.



## (2) Rétention

### [Maintien uniquement]

Ce réglage permet d'éviter qu'un travail d'impression soit mal enregistré. Quand vous envoyez un travail d'impression à l'ordinateur, l'imprimante le mettra dans un dossier Archivage sans l'imprimer. Vous pourrez lancer l'impression dès que vous en aurez besoin en utilisant le panneau de commande de l'imprimante. Vous pouvez également effacer le travail sans l'imprimer.

### [Maintien après impression]

Ce réglage permet de mettre un travail d'impression dans un dossier Archivage après l'avoir imprimé. Le fichier peut être imprimé à nouveau ou effacé comme il se doit.

### [Impression de contrôle]

Ce réglage permet d'éviter un trop grand nombre de fautes d'impression lorsque vous imprimez un grand nombre de copies. Quand ce réglage est sélectionné et qu'un travail d'impression est envoyé à l'imprimante, seule la première série de copies est imprimée puis le travail est enregistré dans un dossier Archivage. Après avoir vérifié la première série de copies pour vous assurer que les marges, les positions d'agrafage et les autres aspects du travail vous conviennent, lancez l'impression à partir du panneau de commande de l'imprimante ; les autres séries sont imprimées. (La série test est incluse dans le nombre total de séries.) Si l'impression test ne vous convient pas, vous pouvez effacer le travail.

## [Mot de passe] (5 caractères)

Pour exiger qu'un mot de passe soit entré au niveau du panneau de commande avant d'imprimer un travail enregistré dans le dossier Archivage, entrez le mot de passe (5 caractères) dans [Mot de passe].

### • Quand un mot de passe est entré en mode "Maintien uniquement"

Le mot de passe est entré au niveau du panneau de commande de l'imprimante pour imprimer le travail.

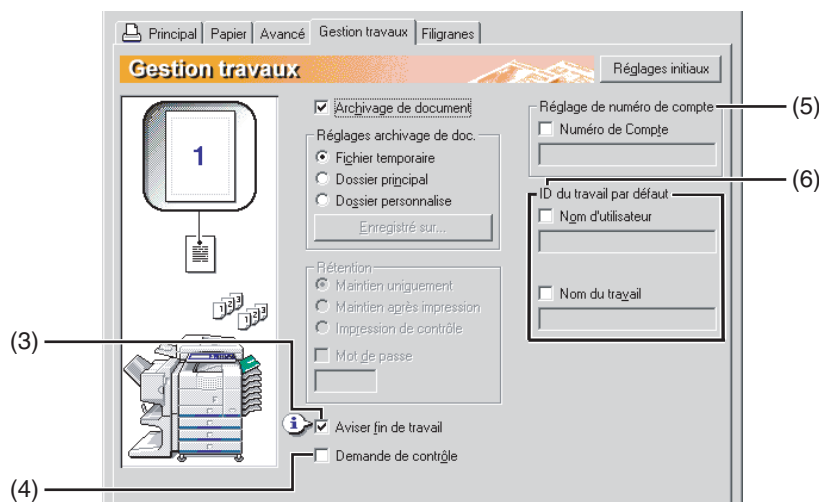
### • Quand un mot de passe est entré en mode "Maintien après impression"

Après l'impression initiale, le mot de passe doit être entré au niveau du panneau de commande de l'imprimante pour imprimer à nouveau le travail.

### • Quand un mot de passe est entré en mode "Impression de contrôle"

Après avoir imprimé la série test, le mot de passe doit être entré au niveau du panneau de commande de l'imprimante pour imprimer les séries restantes.

Réglage par défaut : Maintien uniquement



### (3) Aviser fin de travail

Cochez cette option pour indiquer si vous souhaitez ou non être avisé lorsqu'un travail d'impression est terminé. Ce réglage n'est efficace que lorsque Printer Status Monitor fonctionne. Si Printer Status Monitor ne marche pas, le réglage ne fonctionnera pas, même s'il est sélectionné. Réglage par défaut : Sélectionné

### (4) Demande de contrôle

Cochez cette option pour avoir l'écran de contrôle du travail toujours ouvert lorsque vous imprimez à partir du pilote d'imprimante. A la suite de la modification de numéro de compte, du nom d'utilisateur, du nom d'une tâche ou du mot de passe, il est possible de sauvegarder ces modifications. Réglage par défaut : Non sélectionné

### (5) Réglage de numéro de compte

Lorsque "Mode utilisation contrôlée" est activé dans les programmes du responsable, le compte du nombre de pages imprimées par chaque compte utilisateur est conservé. Entrez votre numéro de compte pour imprimer ce qui a été défini dans les programmes du responsable. Lorsque la case à cocher [Numéro de Compte] est sélectionnée, le numéro saisi dans cet onglet sera utilisé.

Pour créer des numéros de compte, référez-vous au manuel des programmes du responsable.

Si les programmes du responsable spécifient, pour votre compte, une limite d'impression, vous ne pourrez plus imprimer une fois que vous aurez atteint cette limite.

Si "Annuler les travaux des comptes incorrects" est activée dans les programmes du responsable et qu'un compte incorrect ou qu'aucun compte n'est entré, l'impression sera impossible. Si vous ne voulez pas restreindre l'usage de l'imprimante, désactivez ce réglage. Les pages imprimées sans numéro de compte valide seront alors ajoutées à "AUTRES" comptes.

### (6) ID du travail par défaut

Utilisez cette option pour configurer le nom d'utilisateur et le nom du travail par défaut qui apparaissent dans le panneau de commande de l'imprimante. Notez que si [Nom d'utilisateur] et [Nom du travail] ne sont pas sélectionnés, votre nom d'ouverture de session Windows et le nom du fichier sélectionné dans l'application seront automatiquement utilisés. Les noms qui apparaissent dans la boîte de dialogue qui s'ouvre lorsque vous lancez l'impression apparaîtront dans le panneau de commande de l'imprimante.

#### [Nom d'utilisateur]

Utilisez ce champ pour définir le nom d'utilisateur par défaut qui apparaîtra dans le panneau de commande de l'imprimante. Cochez cette case pour faire apparaître le [Nom d'utilisateur] entré dans cette fenêtre dans le panneau de commande de l'imprimante. Si elle n'est pas cochée, votre nom d'ouverture de session Windows sera automatiquement utilisé. Le nom qui apparaît dans [ID du travail] dans la fenêtre [Contrôle du travail] (qui s'ouvre lorsque vous lancez l'impression) apparaîtra dans le panneau de commande de l'imprimante. Le nom ne doit pas dépasser 16 caractères.

Réglage par défaut : Non sélectionné

#### [Nom du travail]

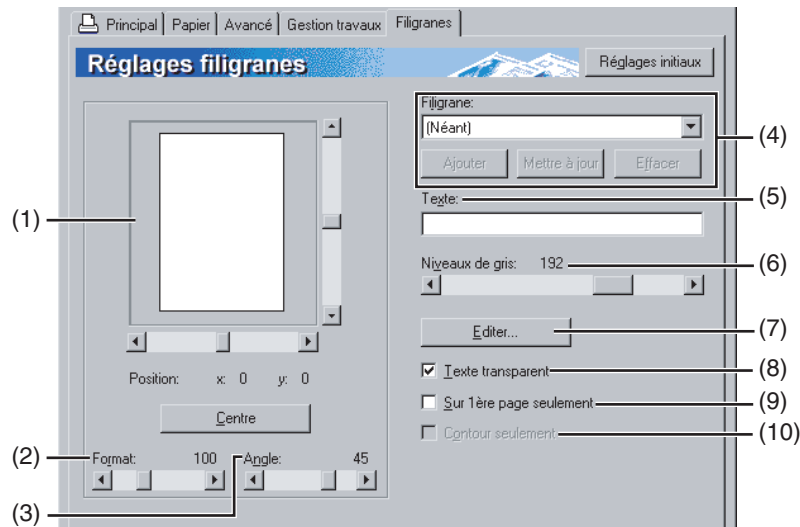
Utilisez ce champ pour définir le nom de travail qui apparaîtra dans le panneau de commande de l'imprimante. Cochez cette case pour faire apparaître le [Nom du travail] entré dans cette fenêtre dans le panneau de commande de l'imprimante. Si elle n'est pas cochée, le nom du fichier sélectionné dans l'application sera automatiquement utilisé. Le nom qui apparaît dans [ID du travail] dans la fenêtre [Contrôle du travail] (qui s'ouvre lorsque vous lancez l'impression) apparaîtra dans le panneau de commande de l'imprimante. Le nom ne doit pas contenir plus de 30 caractères.

Réglage par défaut : Non sélectionné



## Réglages [Filigranes]

La fenêtre suivante apparaît lorsque vous cliquez sur l'onglet [Filigranes]. Les réglages et boutons sont expliqués ci-dessous.



### (1) Aperçu du filigrane

La fonction filigrane permet d'imprimer un filigrane (une image texte pâle, en ombre) sur le papier. La fenêtre montre un aperçu du filigrane sélectionné. Vous pouvez ajuster la position du filigrane en déplaçant directement l'image avec votre souris, ou en utilisant les barres de défilement qui se trouvent à droite et en bas de l'écran d'aperçu. Réglage par défaut : x : 0, y : 0

#### REMARQUE

L'image qui apparaît dans l'Aperçu du filigrane est une représentation approximative de ce qui apparaîtra lors de l'impression.

#### [Centre]

Sélectionnez ce réglage pour imprimer le filigrane au centre du papier.

### (2) Format

Utilisez ce réglage pour ajuster la taille des caractères du filigrane sélectionné. Vous pouvez sélectionner tout nombre compris entre 6 points et 300 points. Réglage par défaut : 200 (points)

### (3) Angle

Utilisez ce réglage pour ajuster l'angle du texte du filigrane sélectionné. Sélectionnez tout angle compris entre -90° et 90°. Réglage par défaut : 45°

### (4) Filigrane

Sélectionnez un filigrane parmi ceux qui apparaissent dans la liste déroulante. Réglage par défaut : Aucun

#### [Ajouter]

Cliquez sur ce bouton pour créer un filigrane personnalisé.

#### [Mettre à jour]

Cliquez sur ce bouton pour ajuster la taille ou l'angle du texte d'un filigrane enregistré.

#### [Effacer]

Cliquez sur ce bouton pour effacer un filigrane enregistré.

### (5) Texte

Quand vous voulez créer un filigrane personnalisé, entrez le texte du filigrane ici. Vous pouvez entrer jusqu'à 100 caractères. Pour enregistrer le texte entré comme filigrane, cliquez sur le bouton [Ajouter], expliqué au point (4) ci-dessus.

### (6) Niveaux de gris

Utilisez ce réglage pour ajuster la couleur de la police du filigrane sélectionné. Sélectionnez toute valeur comprise entre 0 et 255 points. Réglage par défaut : 192

### (7) Editer

Utilisez ce réglage pour sélectionner la police du filigrane sélectionné.

### (8) Texte transparent

Cochez cette case quand vous voulez que les caractères du filigrane soient imprimés légèrement en arrière plan du texte. Réglage par défaut : Sélectionné

### (9) Sur 1ère page seulement

Cochez cette case quand vous voulez qu'un filigrane ne soit imprimé que sur la première page du travail d'impression. Réglage par défaut : Non sélectionné

### (10) Contour seulement

Cochez cette case quand vous ne voulez imprimer que le contour des caractères d'un filigrane. Réglage par défaut : Non sélectionné. Vous ne pouvez pas sélectionner ce réglage en même temps que le réglage (8).



# CHAPITRE 3

---

## PAGE WEB DE L'IMPRIMANTE

---

Ce chapitre explique différentes fonctions qui vous permettent d'accéder à la page Web de l'imprimante depuis votre ordinateur.

	Page
CONFIGURATION DE L'IMPRIMANTE PAR LE RESEAU .....	3-2
• Comment accéder à la page Web et consulter l'Aide .....	3-2
AU SUJET DES PAGES WEB (POUR UTILISATEURS) .....	3-3
• Imprimer un fichier d'un ordinateur .....	3-4
AU SUJET DES PAGES WEB (POUR ADMINISTRATEUR) .....	3-5
• Protection des informations programmées dans la page Web ([Mots de passe]) .....	3-6
• Imprimer un fichier d'un serveur FTP .....	3-7
• Impression de courrier électronique.....	3-9
• Les réglages des états de courrier électronique et des alertes de courrier électronique .....	3-10

# CONFIGURATION DE L'IMPRIMANTE PAR LE RESEAU

Pour accéder à la page Web de l'imprimante et configurer les réglages, vous pouvez utiliser un navigateur Internet tel que Netscape Navigator ou Internet Explorer.

Les pages Web comprennent à la fois les pages des utilisateurs et les pages de l'administrateur. A l'intérieur des pages des utilisateurs, ceux-ci peuvent surveiller la machine et imprimer directement un fichier spécifié sur un ordinateur.

Dans les pages de l'administrateur, celui-ci peut configurer les réglages du courrier électronique de l'imprimante, les réglages d'impression par courrier électronique, ainsi que les mots de passe. Seul l'administrateur a le droit de configurer ces réglages.

## Comment accéder à la page Web et consulter l'Aide

Suivez les étapes suivantes pour accéder à la page Web. Pour consulter les explications concernant les réglages des fonctions qui peuvent être configurés à distance via le réseau en utilisant la page Web de l'imprimante, cliquez sur le lien "Général" ou sur le lien "Archivage de document" dans la rubrique Aide du menu.

### 1 Lancez le navigateur Internet sur votre ordinateur.

- Navigateur Internet recommandé  
Internet Explorer: 5.5 ou supérieur (Windows), 5.1 ou version ultérieure (Macintosh)  
Netscape Navigator: 6.0 ou supérieur (ou équivalent)

### 2 Dans le champ Adresse de votre navigateur Internet, entrez l'adresse IP programmée pour l'imprimante.



Pour vérifier l'adresse IP, référez-vous à la [page 5-7](#).

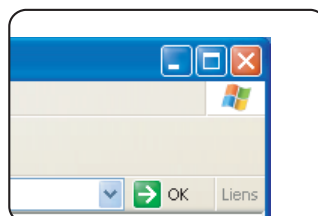
La page Web apparaît à l'intérieur de votre navigateur Web ([page 3-3](#)) lorsque la connexion est établie.


### 3 Cliquez sur le lien "Général" ou sur le lien "Archivage de document" dans la rubrique Aide du menu.



La page d'Aide fournit des explications détaillées sur les réglages.

### 4 Fermez la page d'Aide.



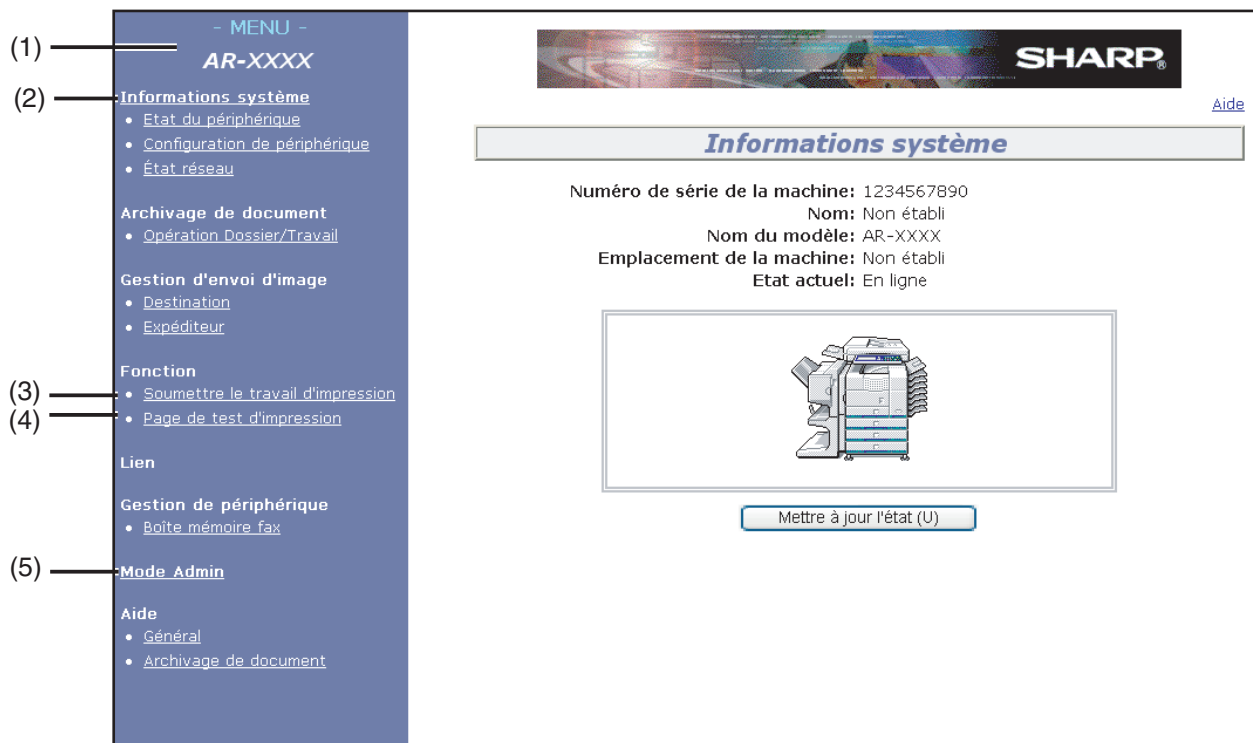
Dans le menu, sélectionnez un réglage que vous souhaitez configurer. Quand vous avez fini de consulter la page Web, cliquez sur le bouton  (fermer) en haut à droite de la page.

# AU SUJET DES PAGES WEB (POUR UTILISATEURS)

Quand vous accédez aux pages Web de l'utilisateur dans la machine, la page suivante apparaîtra dans votre navigateur :

Un cadre de menu apparaît du côté gauche de la page. Lorsque vous cliquez sur un item du menu, un écran apparaît dans le cadre droit et vous permet de configurer les réglages de cet item.

Quand vous avez terminé de configurer les réglages, assurez-vous de cliquer sur [Soumettre] afin de les sauvegarder. Pour des explications sur les réglages, cliquez [General] sous [Aide] dans le cadre du menu.



## (1) Cadre du menu

Cliquez sur un réglage du menu afin de le configurer.

## (2) Informations système

Montre l'état actuel de la machine et le nom du modèle.

### • Etat du périphérique

Montre l'état actuel de la machine, des plateaux de papier, des plateaux de sortie, du toner et des autres fournitures, de même que le nombre de pages. Le manque de papier et les autres messages d'avertissements apparaissent en rouge.

### • Configuration de périphérique

Montre les options installées.

### • État réseau

Montre l'état du réseau. Les informations sur "General", "TCP/IP", "NetWare", "AppleTalk" et "NetBEUI" sont montrées sur les pages respectives.

## (3) Soumettre le travail d'impression

Un fichier sur un ordinateur peut être imprimé.

[Imprimer un fichier d'un ordinateur \(page 3-4\)](#)

## (4) Page de test d'impression

La "Liste de réglages d'imprimante", qui montre les réglages sur l'état de l'imprimante et les réglages du responsable, ainsi que la liste des différentes polices peuvent être imprimées.

## (5) Mode Admin

Cliquez ici afin d'ouvrir les pages Web de l'administrateur, puis saisissez le nom d'utilisateur et le mot de passe de l'administrateur.

[AU SUJET DES PAGES WEB \(POUR ADMINISTRATEUR\) \(page 3-5\)](#)

[Protection des informations programmées dans la page Web \(\[Mots de passe\]\) \(page 3-6\)](#)

## Imprimer un fichier d'un ordinateur

Vous pouvez spécifier l'adresse d'un fichier auquel vous pouvez accéder à partir de votre ordinateur pour l'imprimer directement sans utiliser le pilote d'imprimante.

Outre les fichiers de votre ordinateur, les fichiers de tout autre ordinateur du même réseau auquel vous pouvez accéder depuis votre ordinateur peuvent être imprimés de cette façon.

Pour imprimer un fichier à partir d'un ordinateur, suivez les étapes suivantes:

### 1 Cliquez sur le lien [Soumettre le travail d'impression] dans le menu.

La page "Soumettre le travail d'impression" apparaît.

### 2 Sélectionnez les réglages d'impression dans [Détail du travail].

Pour des explications concernant les réglages, cliquez sur le lien [Général] dans la rubrique [Aide] du menu.

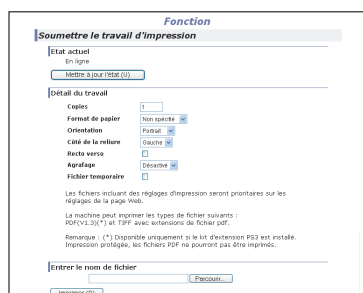
### 3 Entrez l'adresse du fichier que vous voulez imprimer dans [Entrer le nom de fichier].

Vous pouvez aussi cliquer sur [Parcourir] pour parcourir le fichier.

Pour plus d'informations, cliquez sur le lien [Général] dans la rubrique [Aide] du menu.

### 4 Cliquez sur [Imprimer].

L'impression est lancée.



#### REMARQUES

- Seuls les fichiers PDF et TIFF peuvent être imprimés.
- Afin d'imprimer des fichiers PDF, le kit d'extension PS3 optionnel doit être installé. Il est impossible d'imprimer les fichiers PDF chiffrés.

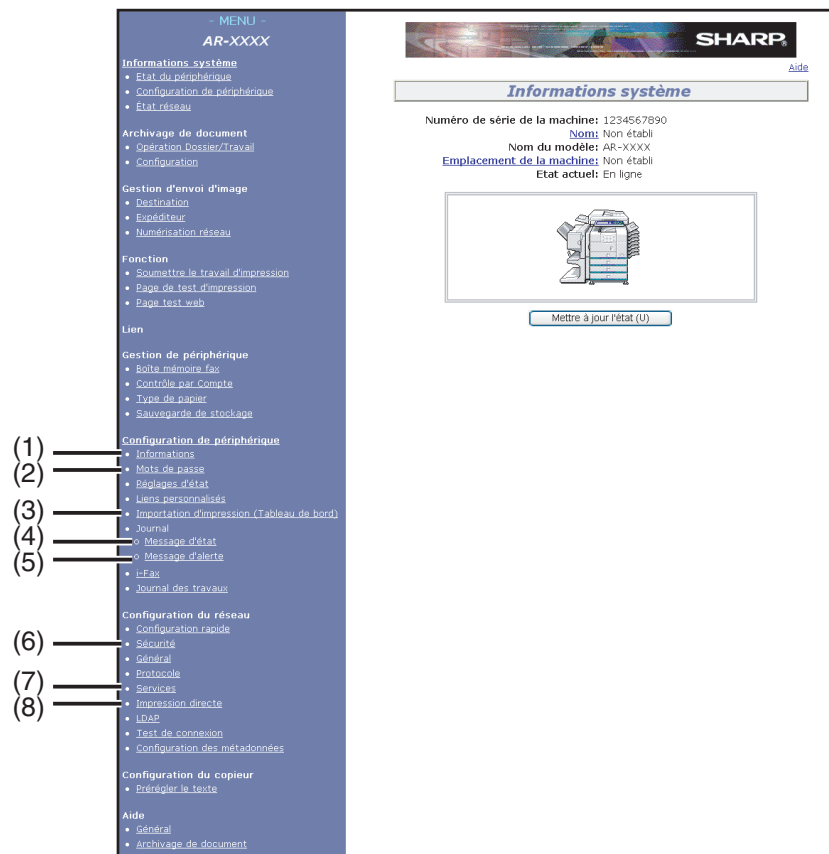
## Réglages avancés de tâche

Item	Description	Réglage par défaut d'origine
Copies	Saisissez le nombre de copies de 1 à 999.	1
Format de papier	Sélectionnez la taille du papier à imprimer.	Non spécifié
Orientation	Sélectionnez l'orientation de l'impression. (Portrait / Paysage)	Portrait
Côté de la reliure	Sélectionnez l'emplacement de la reliure pour l'impression recto-verso. (Gauche / Haut / Droite)	Gauche
Recto verso	Choisissez cette case à cocher afin d'imprimer sur les deux côtés du papier. (Uniquement pour les modèles offrant l'impression recto-verso.)	Non sélectionné
Agrafage	Sélectionnez un réglage d'agrafage. (Désactivé / 1 agrafe / 2 agrafes)	Désactivé
Numéro de Compte	Lorsque le "MODE UTILISATION CONTROLÉE" est activé dans les programmes du responsable, saisissez le numéro de compte à 5 chiffres.	-
Fichier temporaire	Afin de sauvegarder une tâche à l'aide du Fichier temporaire de la fonction servant à remplir un document, sélectionnez cette case à cocher.	-

# AU SUJET DES PAGES WEB (POUR ADMINISTRATEUR)

En plus des menus qui apparaissent pour les utilisateurs, d'autres menus à l'emploi exclusif de l'administrateur se trouvent sur les pages Web de l'administrateur.

Un cadre de menu apparaît du côté gauche de la page. Lorsque vous cliquez sur un item du menu, un écran apparaît dans le cadre droit et vous permet de configurer les réglages de cet item. Les réglages qui sont configurables uniquement par l'administrateur sont présentement décrits.



## (1) Informations

Configurez les informations sur l'identification de la machine nécessaire à la fonction de l'état et de l'alerte par courrier électronique.

[\(page 3-10\)](#)

## (2) Mots de passe

Les mots de passe peuvent être créés afin de permettre à l'administrateur système de protéger le site Web. Saisissez les mots de passe que vous désirez créer, puis cliquez sur le bouton [Soumettre].

Il existe deux types d'authentification de mot de passe : l'un pour les utilisateurs et l'autre pour les administrateurs.

[\(page 3-6\)](#)

## (3) Importation d'impression (Tableau de bord)

La machine possède une fonction d'impression directe qui vous permet d'imprimer un fichier PDF ou un fichier TIFF à partir du panneau de commande, sans passer par le pilote d'imprimante. L'écran est utilisé afin de saisir les serveurs FTP contenant les fichiers.

Il est possible de désigner jusqu'à quatre serveurs FTP.

[\(page 3-7\)](#)

## (4) Message d'état

Utilisez ceci désigner un horaire d'expédition des résultats de comptage spécifique, tel que la quantité globale et le nombre total de sorties pour les fonctions d'impression et de copie. Les adresses de courrier électronique des destinataires et l'horaire doivent être saisis.

[\(page 3-11\)](#)

## (5) Message d'alerte

Ceci est utilisé afin de transmettre les informations sur les conditions d'erreur, comme à quel moment la machine manque de papier ou de toner, qu'un bourrage de papier ou une défaillance quelconque se produit. Les adresses de courrier électronique des destinataires de ces informations doivent être saisies.

[\(page 3-11\)](#)

## (6) Security

Pour une plus grande sûreté, les ports non utilisés peuvent être désactivés et les numéros de ports peuvent être modifiés.

## (7) Services

Configurer les informations relatives au système de courrier électronique.

[\(page 3-10\)](#)

## (8) Impression directe

Ceci est employé pour configurer les réglages de l'impression de courrier électronique.

[\(page 3-9\)](#)

## Protection des informations programmées dans la page Web ([Mots de passe])

Des mots de passe peuvent être créés (cliquez sur [Mots de passe] dans le cadre de menu) afin de restreindre l'accès à la page Web et protéger les réglages. L'administrateur doit changer le mot de passe qui a été créé par défaut à l'origine. L'administrateur doit également faire attention de se souvenir de ce nouveau mot de passe. La prochaine fois que les pages Web sont consultées, le nouveau mot de passe doit être saisi.

Un mot de passe peut être créé pour l'administrateur et un mot de passe peut être créé pour les utilisateurs.

### 1 Cliquez sur [Mots de passe] dans le cadre du menu.



### 2 Saisissez le mot de passe actuel dans "Mot de passe administrateur".

Lors de la création d'un mot de passe pour la première fois, saisissez "Sharp" dans "Mot de passe administrateur".

#### ATTENTION

Assurez-vous de saisir "S" en lettre majuscule et "harp" en lettres minuscules (les mots de passe sont sensibles à la casse).

### 3 Saisissez les mots de passe dans "Mot de passe utilisateur" et "Mot de passe administrateur".

- Un maximum de 7 caractères et/ou chiffres peuvent être saisis pour chaque mot de passe, et les mots de passe sont sensibles à la casse).
- Assurez-vous de saisir le même mot de passe dans "Confirmer le mot de passe" que celui saisi dans "Nouveau mot de passe".

### 4 Quand vous avez terminé de saisir tous les items, cliquez sur [Soumettre].

Le mot de passe saisi est sauvegardé.

**Après la création du mot de passe, éteindre, puis rallumer la machine.**

Lorsque la machine demande de saisir un mot de passe, l'utilisateur doit saisir "user», tandis que l'administrateur doit saisir "admin" dans le champ "Nom d'utilisateur". Dans "Mot de passe", il faut saisir le mot de passe correspondant au nom de l'utilisateur.

Pour plus d'informations, cliquez sur [Aide] dans le coin supérieur droit de la fenêtre.

# Imprimer un fichier d'un serveur FTP

Vous pouvez enregistrer un serveur FTP sur l'imprimante afin d'imprimer un fichier sur le serveur FTP à partir du panneau de commande sans utiliser le pilote d'imprimante.

Les fichiers avec des extensions pcl, ps\*, pdf\*, tiff, tif et prn peuvent être imprimés.

\*Le kit d'extension PS3 est nécessaire. (Les fichiers PDF chiffrés ne peuvent pas être imprimés, sauf les fichiers chiffrés avec un mot de passe nul.)

## ■ Enregistrer un serveur FTP

Pour imprimer un fichier qui se trouve sur un serveur FTP, vous devez enregistrer le serveur FTP. Suivez les étapes suivantes:

**1 Cliquez sur le lien [Importation d'impression (Tableau de bord)] dans le menu.**

La page "Importation d'impression (Tableau de bord)" apparaît.

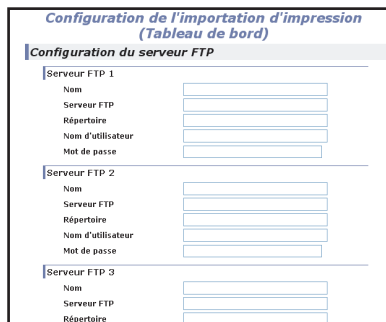
**2 Enregistrez les informations sur le serveur FTP dans [Configuration du serveur FTP].**

Pour plus d'informations, cliquez sur le bouton [Aide] dans le coin supérieur droit de la fenêtre.

**3 Entrez les informations sur le serveur FTP.**

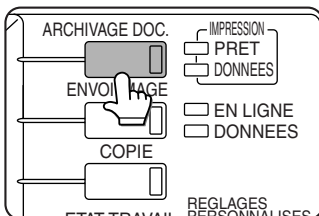
Pour plus d'informations, cliquez sur le bouton [Aide] dans le coin supérieur droit de la fenêtre.

**4 Cliquez sur [Soumettre] pour enregistrer les informations entrées.**

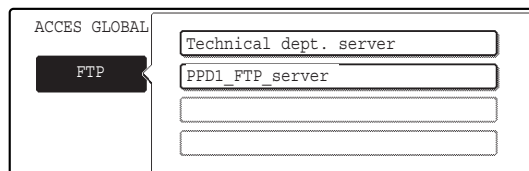


## ■ Imprimer un fichier d'un serveur FTP à partir du panneau de commande de l'imprimante

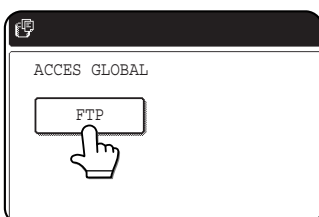
**1 Appuyez deux fois sur la touche [ARCHIVAGE DOC.] pour afficher l'écran d'accès global.**



**3 Sélectionnez le serveur FTP.**



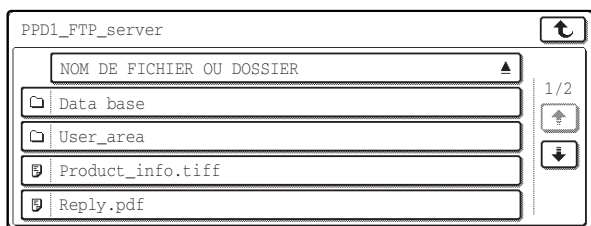
**2 Appuyez sur la touche [FTP].**



Cet écran n'apparaîtra pas si vous n'avez pas enregistré au préalable un serveur FTP.



#### 4 Sélectionnez le fichier ou le nom de dossier que vous voulez imprimer.



Si le fichier ou le dossier n'apparaît pas à l'écran, appuyez sur la touche ou jusqu'à ce qu'il apparaisse.

Pour retourner à l'écran d'accès global, appuyez sur la touche .

Lorsque vous cliquez sur un nom de fichier () , l'écran d'impression apparaît (étape 5).

Lorsque vous cliquez sur un dossier () , tous les fichiers de ce dossier apparaissent à l'écran. Cliquez sur le fichier que vous voulez imprimer. Cette fois, et apparaissent en haut à droite de l'écran.

Appuyez sur pour revenir au dossier précédent. Appuyez sur pour revenir au dossier parent.

Pour modifier l'ordre d'affichage, cliquez sur "NOM DE FICHIER OU DOSSIER".

#### 5 Sélectionnez les réglages d'impression sur l'écran d'impression.



Vous pouvez modifier les réglages d'impression sur cet écran avant d'imprimer. Pour plus d'informations sur les réglages d'impression, référez-vous à la page 7-16 du Manuel d'utilisation (informations générales et fonctionnement du copieur).

Vous pouvez enregistrer l'image imprimée ici dans le dossier Fichier temporaire en appuyant sur la touche [FICHIER TEMP.].

#### 6 Appuyez sur la touche [IMPRIMER].

L'impression est lancée. Quand l'impression est terminée, vous reviendrez à l'écran de l'étape 4.

## Impression de courrier électronique

Quand un compte de courrier électronique est installé pour l'imprimante, cette fonction est utilisée pour que l'imprimante vérifie périodiquement le serveur de courrier et imprime automatiquement les pièces jointes des courriers électroniques qu'elle reçoit sans avoir besoin du pilote d'imprimante.

### ■ Configurer les réglages d'impression de courrier électronique

Pour utiliser l'impression de courrier électronique, le compte de courrier électronique de l'imprimante doit être configuré sur l'imprimante. Suivez les étapes suivantes :

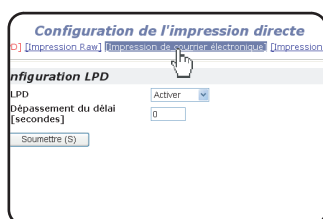
**1 Cliquez sur [Impression directe] dans le menu.**  
La page "Configuration impression directe" apparaît.

**2 Cliquez sur [Impression de courrier électronique].**

**3 Entrez les informations sur l'impression de courrier électronique.**

Pour plus d'informations, cliquez sur le bouton [Aide] dans le coin supérieur droit de la fenêtre.

**4 Cliquez sur [Soumettre] et enregistrez l'information entrée.**



### ■ Utiliser l'impression de courrier électronique

Sur la ligne "A:" de votre programme de messagerie, entrez l'adresse électronique de l'imprimante, attachez le fichier que vous voulez imprimer et envoyer le courrier électronique.

Les fichiers avec les extensions pcl, ps\*, pdf\*, tiff et tif peuvent être imprimés.

\*Le kit d'extension PS3 en option est nécessaire.

Vous pouvez spécifier le nombre de copies et les autres réglages en entrant les commandes de contrôle dans le message du courrier électronique. Vous pouvez entrer les commandes de contrôle suivantes:

Fonction	Commande	Valeurs	Exemple
Nombre de copies	COPIES	1-999	COPIES=2
Agrafage	JOBSTAPLE	STAPLENO, STAPLELEFT	JOBSTAPLE=STAPLENO
Impression recto verso	DUPLEX	OFF, TOP, LEFT, RIGHT	DUPLEX=TOP
Numéro de compte	ACCOUNTNUMBER	Nombre à 5 chiffres	ACCOUNTNUMBER=11111
Type de fichier	LANGUAGE	PCL, PCLXL, POSTSCRIPT, PDF, TIFF	LANGUAGE=TIFF
Papier	PAPER	Type de papier (tel que A4, LETTER)	PAPER=A4 PAPER=LETTER
Fichier temporaire	QUICKFILE	OFF, ON	QUICKFILE=ON

#### REMARQUES

- Spécifiez "Texte" pour le format du message du courrier électronique. Si vous utilisez le format texte enrichi (HTML), les commandes entrées ne seront pas prises en compte.
- Pour recevoir une liste des commandes de contrôle, envoyez un courrier électronique avec "config" dans le corps du message.
- Si vous n'entrez rien dans le corps du message, l'impression tiendra compte des réglages configurés dans les "REGLAGES DES CONDITIONS" du menu "REGLAGES PAR DEFAUT" des réglages utilisateur.
- Les fichiers PDF chiffrés ne peuvent pas être imprimés, sauf les fichiers chiffrés avec un mot de passe nul.
- Ne spécifiez un type de fichier que lorsque vous spécifiez un langage de description de page. Normalement, vous n'avez pas besoin de spécifier un type de fichier.

# Les réglages des états de courrier électronique et des alertes de courrier électronique

Ces fonctions transmettent des informations sur l'utilisation de la machine (nombre d'impression, nombre de copies, etc.) et sur les erreurs constatées (bourrage papier, papier épuisé, toner faible, etc.) à l'administrateur de la machine ou au fournisseur via courrier électronique.

## ■ Configuration des informations

Les informations sur l'identification de la machine pour les fonctions d'état et d'alerte de courrier électronique sont configurées par l'écran "Configuration des informations". Les informations saisies seront inscrites dans les messages de courrier électronique d'état et d'alerte.

- 1 Cliquez sur [Informations] dans le cadre du menu.



L'écran "Configuration des informations" apparaîtra.

- 2 Saisissez les informations de la machine.

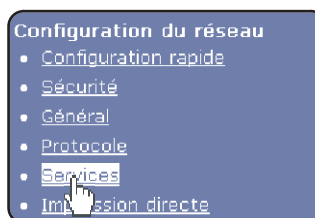
Pour plus d'informations, cliquez sur le bouton [Aide] dans le coin supérieur droit de la fenêtre.

- 3 Cliquez [Soumettre] afin de sauvegarder les informations saisies.

## ■ Configuration SMTP

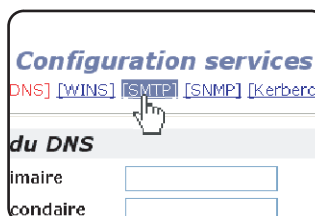
Les fonctions état et alerte de courrier électronique utilisent SMTP (Simple Mail Transport Protocol) pour expédier le courrier électronique. La procédure suivante est utilisée afin de configurer l'environnement du courrier électronique. Celle-ci doit être exécutée par l'administrateur système ou une autre personne familière avec le réseau.

- 1 Cliquez sur [Services] dans le cadre du menu.



L'écran "Configuration services" apparaîtra.

- 2 Cliquez [SMTP].



- 3 Saisissez les informations nécessaires à la configuration de l'environnement du courrier électronique.

Pour plus d'informations, cliquez sur le bouton [Aide] dans le coin supérieur droit de la fenêtre.

- 4 Cliquez [Soumettre] afin de sauvegarder les informations saisies.

## ■ Configuration des messages d'état

Utilisez la fonction de message d'état afin d'expédier les résultats de comptage courant, tel que le nombre d'impression, le nombre de copies et la quantité globale de sorties, basés sur l'horaire spécifié. Les destinations peuvent être désignées respectivement pour les administrateurs et les fournisseurs.

Suivez les étapes suivantes afin de configurer les messages d'état.

### 1 Cliquez sur [Message d'état] dans le cadre du menu.



L'écran "Configuration des messages d'état" apparaîtra.

### 2 Saisissez les informations requises, en incluant les adresses de destination et l'horaire.

Pour plus d'informations, cliquez sur le bouton [Aide] dans le coin supérieur droit de la fenêtre.



### 3 Cliquez [Soumettre] afin de sauvegarder les informations saisies.

Lorsque l'état est complété, les informations sur le résultat du comptage de l'imprimante seront expédiées périodiquement par courrier électronique aux adresses spécifiées.

#### REMARQUE

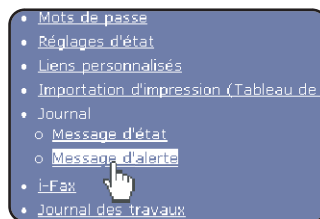
Si vous quittez le navigateur avant d'avoir cliqué sur le bouton [Soumettre], les réglages seront annulés. Pour expédier immédiatement les informations aux adresses spécifiées, cliquez sur [Envoyer maintenant].

## ■ Configuration des messages d'alerte

Utilisez la fonction de message d'alerte afin d'expédier les informations d'alertes, comme toner et papier vide ou bourrage papier, aux destinations spécifiées, quand de tels problèmes se présentent. Les destinations peuvent être désignées respectivement pour les administrateurs et les fournisseurs.

Suivez la procédure suivante afin de configurer le message d'alerte.

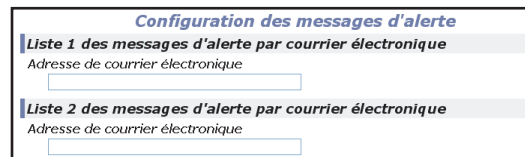
### 1 Cliquez sur [Message d'alerte] dans le cadre du menu.



L'écran "Configuration des messages d'alerte" apparaîtra.

### 2 Saisissez les adresses de destination.

Pour plus d'informations, cliquez sur le bouton [Aide] dans le coin supérieur droit de la fenêtre.



### 3 Cliquez [Soumettre] afin de sauvegarder les informations saisies.

Si ces réglages sont configurés, les informations de l'imprimante concernant l'évènement seront transmises aux adresses spécifiques via courrier électronique à chaque fois qu'un évènement spécifique se produit. La signification de chaque évènement est décrite ci-dessous.

Exemple:

- Bourrage papier : Une feuille a été mal introduite.
- Toner faible : Le niveau du toner est bas.
- Toner vide : Du toner doit être ajouté.
- Papier épuisé : Du papier doit être ajouté.

#### REMARQUE

Si vous quittez le navigateur avant d'avoir cliqué sur le bouton [Soumettre], les réglages seront annulés.



# CHAPITRE 4

---

## REGLAGES DE BASE DE L'IMPRIMANTE

---

Ce chapitre explique les réglages de configuration de l'imprimante.

	Page
PARAMETRER LA CONFIGURATION.....	4-2
• Procédure d'utilisation commune à tous les réglages de configuration de l'imprimante (éléments pouvant être configurés à partir du panneau de commande) .....	4-2
• Réglages par défaut.....	4-4
• Réglages PCL .....	4-5
• Réglages PostScript.....	4-5

# PARAMETRER LA CONFIGURATION

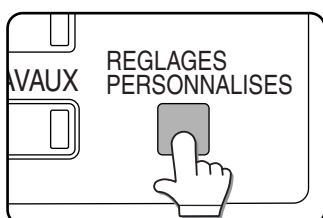
Les réglages de configuration de l'imprimante vous permettent de configurer les réglages de base de l'imprimante. Les réglages disponibles sont les suivants.

- Paramètres par défaut de l'imprimante .... Réglages de base utilisés lors de l'impression. (Voir [page 4-4.](#))
- Réglages PCL..... Règle un jeu de symboles PCL. (Voir [page 4-5.](#))
- Réglages PostScript\* ..... Définit l'impression ou non d'une page d'erreur lors d'une erreur PostScript. (Voir [page 4-5.](#))

\* Un Kit d'extension PS3 en option est nécessaire.

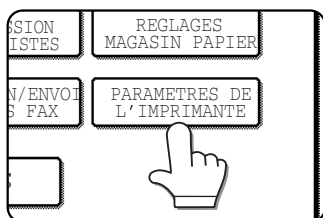
## Procédure d'utilisation commune à tous les réglages de configuration de l'imprimante (éléments pouvant être configurés à partir du panneau de commande)

- 1** Appuyez sur la touche [REGLAGES PERSONNALISES].

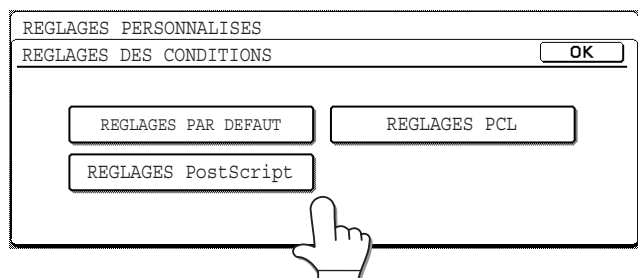


L'écran du menu des réglages personnalisés apparaîtra.

- 2** Appuyez sur la touche [PARAMETRES DE L'IMPRIMANTE] sur l'écran du menu des réglages personnalisés pour afficher l'écran du menu des conditions de l'imprimante.

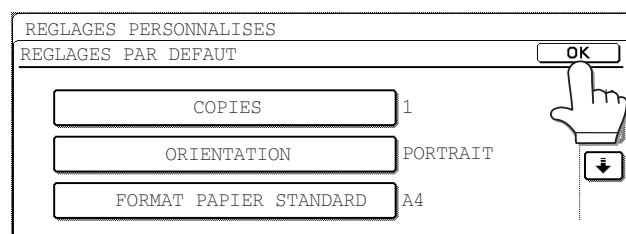


- 3** Appuyez sur l'élément que vous souhaitez configurer pour afficher son écran de réglage.



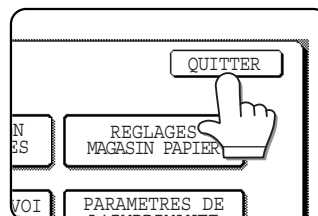
Les réglages de configuration sont détaillés à la [page 4-4.](#)

- 4** Appuyez sur l'élément que vous souhaitez configurer sur l'écran puis sur la touche [OK].

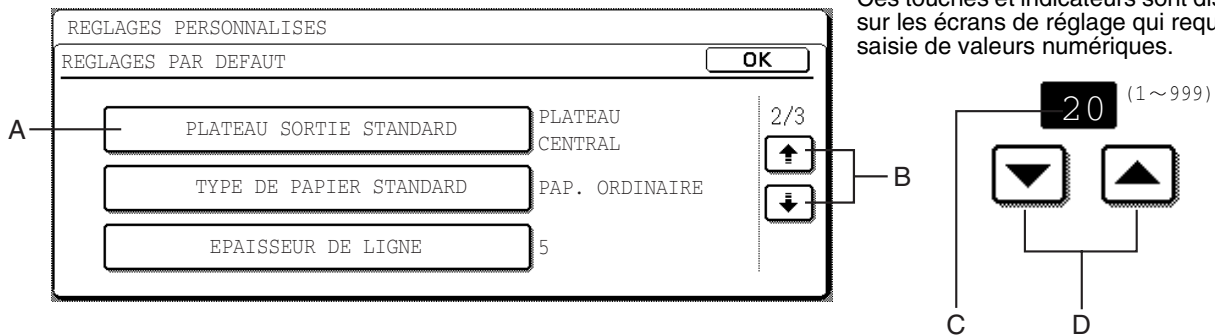


Pour configurer un autre élément, répétez les étapes 3 et 4.





- 5** Pour fermer la session de réglage, appuyez sur la touche [QUITTER].



## Explication supplémentaire concernant le fonctionnement des touches pour le réglage de configuration



Ces touches et indicateurs sont disponibles sur les écrans de réglage qui requièrent la saisie de valeurs numériques.

- A Le nom de la catégorie de programme ou de l'élément particulier à configurer apparaîtra sur la touche tactile. En appuyant sur cette touche, vous sélectionnez l'élément affiché.
- B Si les réglages continuent sur l'écran suivant, appuyez sur les touches  et  pour avancer et revenir dans les écrans. Pour revenir à l'écran de sélection de la catégorie de programme, appuyez sur la touche [OK].
- C Affiche la valeur numérique actuellement réglée.
- D Vous pouvez régler des valeurs numériques en appuyant sur les touches  et .

## Réglages par défaut

Les réglages par défaut sont utilisés pour paramétrer des conditions d'impression spécifiques dans un environnement où le pilote d'imprimante n'est pas utilisé (comme l'impression à partir de MS-DOS ou d'un ordinateur sur lequel le pilote d'impression fourni n'est pas installé).

### REMARQUE

Quand le pilote d'imprimante est utilisé pour imprimer et que les réglages du pilote d'imprimante sont incompatibles avec les réglages par défaut de l'imprimante, alors les réglages du pilote d'imprimante ont priorité. Pour les éléments que vous pouvez configurer dans le pilote d'imprimante, effectuez les réglages dans le pilote d'imprimante.

Les paramètres suivants sont disponibles:

### ■ Copies

COPIES définit le nombre de copies à imprimer.

Réglage par défaut : 1

Entrez un nombre de copies compris entre 1 et 999.

### ■ Orientation

ORIENTATION permet de sélectionner l'orientation portrait ou paysage pour l'impression.

Réglage par défaut : PORTRAIT

Vous pouvez sélectionner PORTRAIT ou PAYSAGE.

### ■ Format papier standard

Le format de papier à utiliser pour imprimer dans des conditions normales est configuré.

L'impression se fera sur le format de papier spécifié, à moins qu'un autre ne soit déjà spécifié.

Réglage par défaut : A4 ou 8-1/2X11

Vous pouvez sélectionner A3, B4, A4, B5, A5, 11X17, 8-1/2X14, 8-1/2X13, 8-1/2X11, 7-1/4X10-1/2 ou 5-1/2X8-1/2.

### ■ Plateau sortie standard

Le plateau de sortie standard à utiliser dans des conditions normal est configuré. Les feuilles imprimées seront envoyées sur le plateau spécifié, à moins qu'un autre ne soit déjà spécifié dans l'application.

Réglage par défaut : PLATEAU CENTRAL

Les plateaux que vous pouvez sélectionner varient en fonction des périphériques installés.

### ■ Type de papier standard

Le type de papier à utiliser pour imprimer dans des conditions normales est configuré. L'impression se fera sur le type de papier spécifié, à moins qu'un autre ne soit déjà spécifié.

Réglage par défaut : PAP. ORDINAIRE

Vous pouvez sélectionner PAP. ORDINAIRE, PRE-IMPRIME, RECYCLE, A EN-TETE, PERFORE ou COULEUR.

### ■ IMPRESSION RECTO VERSO

Le mode d'impression, RECTO ou RECTO VERSO à utiliser pour imprimer dans des conditions normales est configuré.

Réglage par défaut : RECTO

RECTO, RECTO VERSO (Livre) ou RECTO VERSO (Bloc-notes) est configuré.

### ■ Lissage

LISSAGE réduit les lignes irrégulières autour des caractères arrondis et des images à imprimer et améliore la fausse résolution.

Réglage par défaut : Désactivé

Vous pouvez sélectionner Lissage activé ou désactivé.



## ■ Epaisseur de ligne

Ce réglage permet de définir l'épaisseur de ligne du vecteur graphique. Par exemple, si vous voulez une ligne plus fine, sélectionnez une valeur comprise entre 0 et 4. Si vous voulez une ligne plus épaisse, sélectionnez une valeur comprise entre 6 et 9. Pour retourner à l'épaisseur de ligne standard, sélectionnez 5.

Utilisez ce réglage pour des applications spéciales comme la conception assistée par ordinateur (CAO), quand les lignes ne sont pas suffisamment claires. Pour les applications ordinaires, vous n'avez pas besoin de modifier ce réglage.

Réglage par défaut : 5

La relation entre les valeurs de réglage et l'épaisseur de ligne est la suivante.

Valeur	0	1	2	3	4	5	6	7	8	9
Epaisseur de ligne	1 point *1	50%	75%	90%	95%	100%	105%	110%	125%	150%

\*1 Toutes les lignes sont des lignes 1 point.

## Réglages PCL

### ■ Régl. jeu symboles PCL

Ce réglage permet de sélectionner les caractères du pays à utiliser pour certains des symboles de la table de code de caractères du jeu de symboles PCL. (Utilisez ce réglage quand vous avez besoin de sélectionner des symboles qui diffèrent d'un pays à l'autre.)

Réglage par défaut : "3" (PC-8)

Référez-vous à la [page 7-4](#) pour les réglages du jeu de symboles.

Vous pouvez également imprimer le "REGL. JEU SYMBOLES PCL" dans "IMPRESSION DES LISTES" (voir page 2-15 du "Manuel d'utilisation (informations générales et fonctionnement du copieur)") pour avoir un tableau qui montre les correspondances entre les valeurs numériques et les jeux de symboles.

### ■ Réglage police PCL

Ce réglage permet de sélectionner la police d'impression.

Réglage par défaut : "0" (Courier) (police en mémoire)

Si le kit d'extension de polices en option est installé, vous pouvez également sélectionner les polices en option. En outre, vous pouvez imprimer la "LISTE DES POLICES PCL" dans "PAGES DE TEST IMPRIMANTE" de "IMPRESSION DES LISTES" (voir page 2-13 du "Manuel d'utilisation (informations générales et fonctionnement du copieur)").

Si le kit d'extension de polices en option est installé, vous pouvez imprimer la "LISTE POLICES EN OPTION".

### ■ CODE SAUT DE LIGNE PCL

Ce réglage permet de définir comment l'imprimante interprétera une commande de saut de ligne.

Réglage par défaut : 0.CR=CR ; LF=LF ; FF=FF

### ■ LARGEUR A4

Quand ce réglage est activé, vous pouvez imprimer jusqu'à 80 caractères sur une ligne d'une page format A4 en utilisant la police 10 CPI (caractères 8 bit). Quand il est désactivé, vous ne pouvez pas imprimer plus de 78 caractères par ligne.

Réglage par défaut : Désactivé

## Réglages PostScript

Ce réglage définit l'impression ou non d'une page d'erreur qui en décrit la cause lors d'une erreur PostScript. Parmi les sélections disponibles, vous pouvez choisir Imprimer ou Ne pas imprimer les pages d'erreur.

Réglage par défaut : Ne pas imprimer



# CHAPITRE 5

---

## PROGRAMMES DU RESPONSABLE

---

Ce chapitre explique les programmes du responsable pour la fonction imprimante. Les responsables doivent lire ce chapitre pour s'assurer qu'ils feront une utilisation correcte des programmes du responsable.

	Page
PROGRAMMES DU RESPONSABLE.....	5-2
• Liste des programmes du responsable.....	5-2
• Procédure d'utilisation des programmes du responsable .....	5-3
• Menu des programmes du responsable.....	5-4
DESCRIPTION DES PROGRAMMES DE REGLAGE .....	5-5
• Réglages de l'imprimante.....	5-5
• Réglages réseau .....	5-7

# PROGRAMMES DU RESPONSABLE

Ce chapitre explique les programmes du responsable relatifs à la fonction imprimante. Pour les programmes du responsable relatifs à l'usage général de la machine, référez-vous au Manuel du responsable.

## REMARQUE

Les programmes du responsable auxquels vous pouvez accéder dépendent de la manière dont le produit est configuré avec l'équipement optionnel.

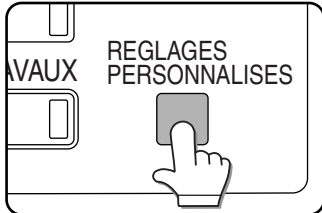
## Liste des programmes du responsable

Nom du programme	Page
<b>Réglages de l'imprimante</b>	
<b>Réglages par défaut</b>	
Empêcher l'impression des pages d'avis	5-5
Niveau d'exposition impression	5-5
Empêcher l'impression des pages de test	5-5
Modification auto. du format A4/lettre	5-5
<b>Réglages de l'interface</b>	
Mode de vidage hexadécimal	5-5
Dépassement du délai E/S	5-5
Activ. port parallèle	5-6
Commutation de l'émulation du port parallèle	5-6
Activation port USB	5-6
Commutation de l'émulation du port USB	5-6
Activation port réseau	5-6
Commutation de l'émulation du port réseau	5-6
Méthode de commutation des ports	5-6
Réglage du port parallèle ECP	5-6
<b>Réglages réseau</b>	
Réglage adresse IP	5-7
Activer TCP/IP	5-7
Activer Netware	5-7
Activer EtherTalk	5-7
Activer NetBEUI	5-7
Remise à zéro de la carte réseau	5-7
Réglage du mode tandem	5-7
Commande PING	5-7

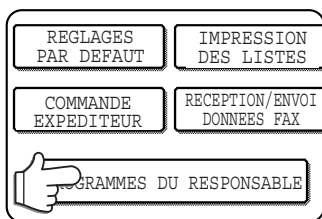
# Procédure d'utilisation des programmes du responsable

La procédure à suivre pour configurer un programme du responsable est expliquée ci-dessous.

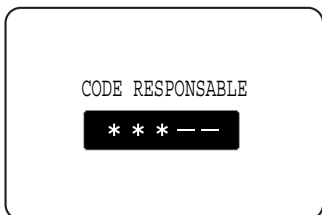
## 1 Appuyez sur la touche [REGLAGES PERSONNALISES].



## 2 Appuyez sur la touche [PROGRAMMES DU RESPONSABLE].

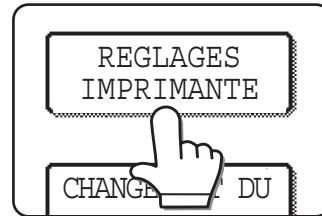


## 3 Utilisez les touches numériques pour entrer le numéro de code à cinq chiffres du responsable.



Le réglage par défaut d'usine pour le code du responsable est indiqué à la page 2 du Manuel du responsable.

## 4 Appuyez sur la touche [REGLAGES IMPRIMANTE].



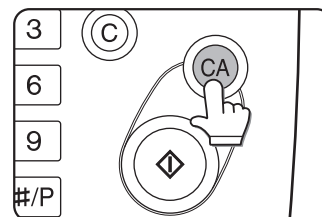
Suivez les étapes suivantes pour sélectionner le programme que vous souhaitez utiliser. Au cours des étapes suivantes, les écrans de réglage pour le programme sélectionné apparaîtront. Référez-vous aux explications du programme à la [page 5-5](#) et suivantes, puis suivez les étapes suivantes pour sélectionner un réglage pour le programme.

## 5 Effectuez les réglages souhaités pour le programme sélectionné.

Sélectionnez le programme que vous souhaitez configurer parmi la liste indiquée à la [page 5-2](#).

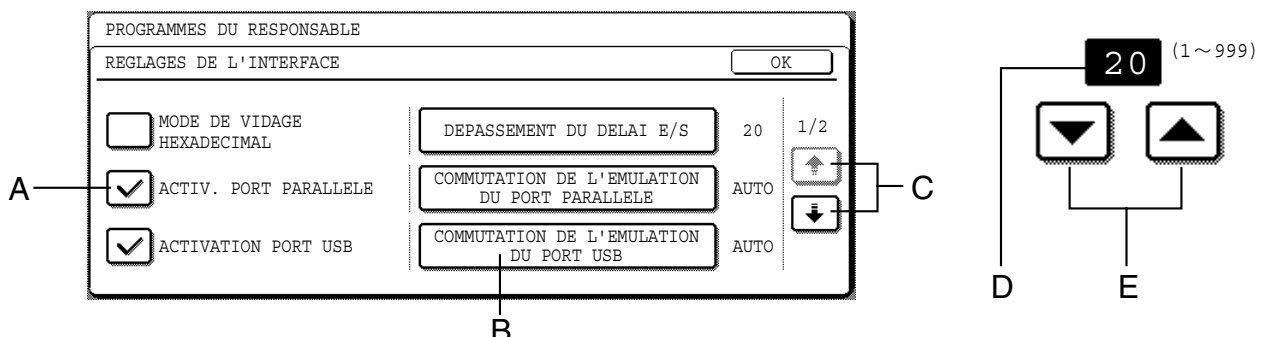
Des informations détaillées sur les réglages du programme commencent à la page suivante.

## 6 Appuyez sur la touche [CA] pour sortir du programme.



## Explication supplémentaire concernant le fonctionnement des touches pour les programmes du responsable

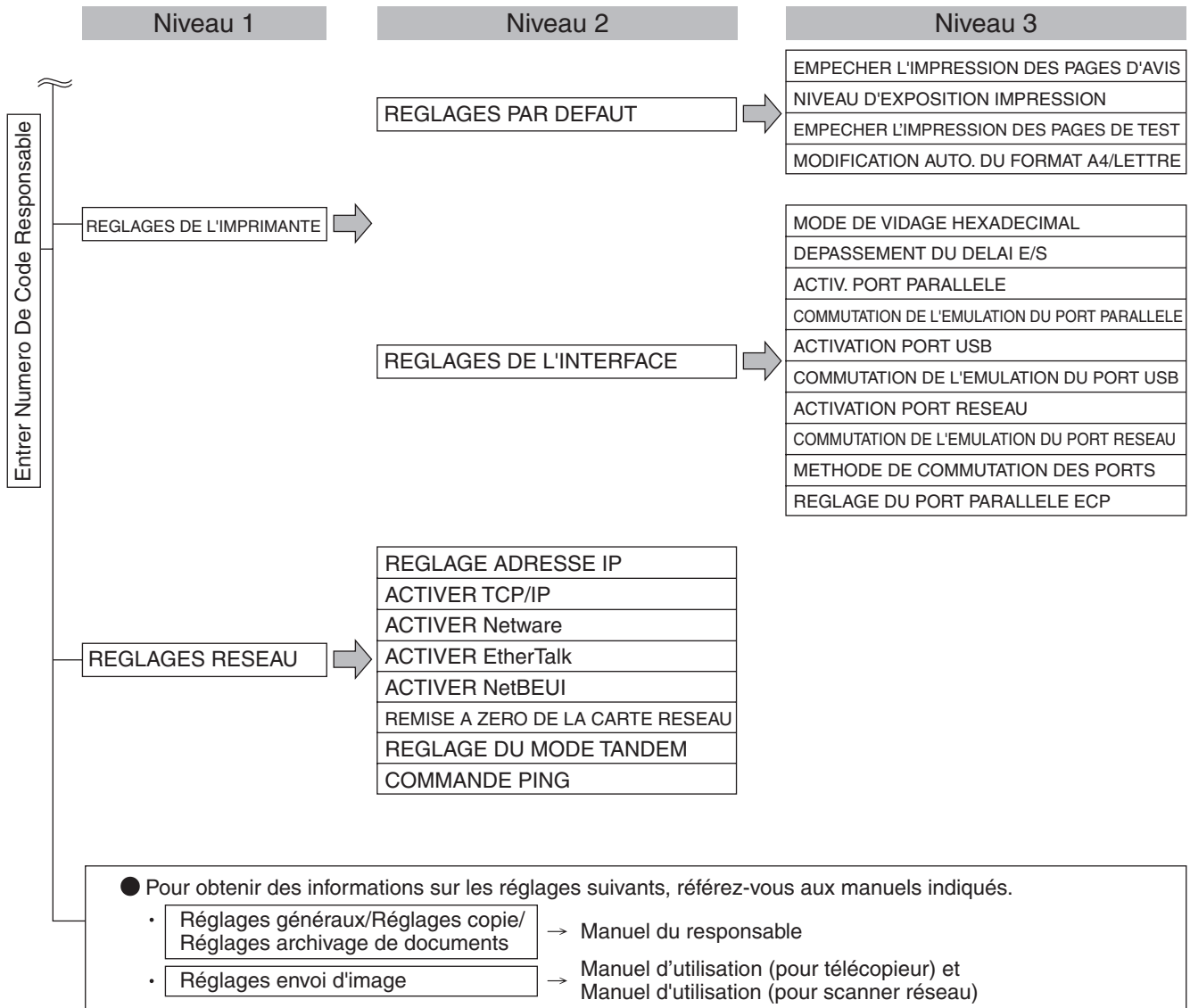
Ces touches et indicateurs sont disponibles sur les écrans de réglage qui requièrent la saisie de valeurs numériques.



- A Les cases à cocher sont des touches tactiles qui montrent l'état des sélections. Une case cochée indique que la fonction est "ON" (activée) et une case décochée que la fonction est "OFF" (désactivée). Vous pouvez changer l'état ON/OFF en appuyant sur la case à cocher.
- B Le nom de la catégorie de programme ou de l'élément particulier à configurer apparaîtra sur la touche tactile. Pour sélectionner l'élément affiché, appuyez sur la touche.
- C Si les réglages continuent sur l'écran suivant, appuyez sur les touches et pour avancer et revenir dans les écrans. Pour revenir à l'écran de sélection de la catégorie de programme, appuyez sur la touche [OK].
- D Affiche la valeur numérique actuellement configurée.
- E Vous pouvez régler les valeurs numériques en appuyant sur les touches et .

# Menu des programmes du responsable

La structure de menu suivante permet d'accéder aux programmes du responsable.  
 Référez-vous à ce menu lorsque vous modifiez les réglages décrits aux pages suivantes.





### Activ. port parallèle

Ce programme permet d'activer ou de désactiver l'impression à partir du port parallèle.

Réglage par défaut : Activé

### Commutation de l'émulation du port parallèle

Ce programme permet de spécifier un langage de description de page à commuter lorsque l'imprimante est connectée à un ordinateur via le port parallèle.

Eléments de réglages	Description
Auto	Le langage de description de page changera automatiquement en fonction des données de l'ordinateur.
PostScript	L'émulation PostScript permet d'imprimer les données à partir de l'ordinateur. (Un Kit d'extension PS3 en option est nécessaire.)
PCL	L'émulation PCL permet d'imprimer les données à partir de l'ordinateur.

#### REMARQUE

Il est recommandé de régler sur "AUTO" (réglage par défaut), à moins que ce réglage ne cause une erreur qui revient fréquemment.

### Activation port USB

Ce programme permet d'activer ou de désactiver l'impression à partir du port USB.

Réglage par défaut : Activé

### Commutation de l'émulation du port USB

Si l'imprimante est connectée à l'ordinateur via un port USB, sélectionnez le langage de description de page commuté.

Les éléments de réglage sont les mêmes que ceux de la "Commutation de l'émulation du port parallèle".

#### REMARQUE

Il est recommandé de régler sur "AUTO" (réglage par défaut), à moins que ce réglage ne cause une erreur qui revient fréquemment.

### Activation port réseau

Ce programme permet d'activer ou de désactiver l'impression à partir du port réseau.

Réglage par défaut : Activé

### Commutation de l'émulation du port réseau

Ce programme permet de spécifier un langage de description de page à commuter lorsque l'imprimante est connectée à un ordinateur via le port réseau.

Les éléments de réglage sont les mêmes que ceux de la "Commutation de l'émulation du port parallèle".

#### REMARQUE

Il est recommandé de régler sur "AUTO" (réglage par défaut), à moins que ce réglage ne cause une erreur qui revient fréquemment.

### Méthode de commutation des ports

L'imprimante peut utiliser les trois ports indiqués ci-dessous pour imprimer. Ce programme permet de sélectionner le moment de commutation entre les ports. Vous pouvez sélectionner "COMMUTER EN FIN DE TRAVAIL" ou "COMMUTER APRES DEPASSEMENT DU DELAI E/S". Quand "COMMUTER EN FIN DE TRAVAIL" est sélectionné, le port sera automatiquement sélectionné à la fin de chaque travail d'impression. Quand "COMMUTER APRES DEPASSEMENT DU DELAI E/S" est sélectionné, le port sera automatiquement sélectionné si le délai défini dans le programme "Dépassement du délai E/S" est écoulé.

- Port parallèle
- Port USB
- Port réseau

### Réglage du port parallèle ECP

Il permet d'activer la communication bidirectionnelle via une interface Centronix.

Sélectionnez "Réglage du port parallèle ECP" pour activer la transmission de données aussi bien de l'ordinateur vers l'imprimante que de l'imprimante vers l'ordinateur.

Normalement, le mode ECP n'est pas sélectionné.

## Réglages réseau

Ces programmes sont activés lorsque cette imprimante est utilisée en réseau.

Une fois que vous avez fini de configurer un programme, vous devez sortir des programmes du responsable, couper l'interrupteur principal, attendre un peu et rallumer l'interrupteur principal avant de pouvoir configurer d'autres programmes. Le programme qui a été configuré sera effectif après avoir rallumé l'imprimante.

### REMARQUE

Pour la configuration et la modification des "Réglages réseau", n'oubliez pas de consulter votre administrateur réseau.

### Réglage adresse IP

Lors d'une utilisation de cette imprimante sur un réseau qui utilise le protocole TCP/IP, utilisez ce programme pour configurer l'adresse IP (adresse IP, masque de sous réseau IP et passerelle IP) de cette imprimante. Le réglage d'usine par défaut pour ce programme est DHCP; le réglage de l'adresse IP est automatique. Lors d'une utilisation de cette imprimante sur un réseau TCP/IP, n'oubliez pas d'activer le programme "Activer TCP/IP" ci-dessous.

Si le mode DHCP est utilisé, il se peut que l'adresse IP soit automatiquement modifiée à certaines occasions. Dans ce cas, vous ne pourrez plus imprimer.

### Activer TCP/IP

Lors d'une utilisation de cette imprimante sur un réseau qui utilise le protocole TCP/IP, configurez ce programme. Configurez également l'adresse IP en utilisant le programme "Réglage adresse IP" ci-dessus.

Réglage par défaut : Activé

### Activer Netware

Lors d'une utilisation de cette imprimante sur un réseau qui utilise un protocole NetWare, configurez ce programme.

Réglage par défaut : Activé

### Activer EtherTalk

Lors d'une utilisation de cette imprimante sur un réseau qui utilise un protocole EtherTalk, configurez ce programme.

Réglage par défaut : Activé

### Activer NetBEUI

Lors d'une utilisation de cette imprimante sur un réseau qui utilise un protocole NetBEUI, configurez ce programme.

Réglage par défaut : Activé

### Remise à zéro de la carte réseau

Ce programme permet de restaurer les réglages d'usine par défaut pour tous les éléments de réglage de la carte d'interface réseau de cette imprimante.

### REMARQUE

Si l'un des [REGLAGES RESEAU] a été modifié avant l'exécution de ce programme, vous devez couper l'interrupteur principal après être sorti de ce programme, attendre un peu et rallumer l'interrupteur principal pour que les réglages d'usine par défaut prennent effet.

### Réglage du mode tandem

Ce réglage permet de configurer l'adresse IP et le numéro du port de l'imprimante client quand vous voulez que deux machines (qui sont utilisées comme imprimantes réseau TCP/IP) impriment en tandem.

L'impression en tandem est impossible si les machines sont deux modèles différents.

Le réglage d'usine par défaut pour le numéro de port est [50001]. A moins que vous rencontriez des problèmes avec ce réglage, vous n'avez pas besoin de le modifier.

Vous pouvez également interdire la fonction tandem ou la réception de données en tandem venant de l'autre imprimante. (Normalement, ceci n'est pas nécessaire.)

Pour interdire la fonction tandem, sélectionnez "DESACTIVATION MODE MACHINE MAITRE".

Pour interdire la réception de données en tandem venant de l'autre imprimante, sélectionnez "DESACTIVATION MODE MACHINE ESCLAVE".

### REMARQUE

Pour utiliser la fonction tandem quand le mode Utilisation contrôlée est activé, vous devez entrer le même numéro de compte sur les deux imprimantes. Si vous n'entrez pas le même numéro, seule la machine serveur imprimera ou les pages imprimées ne seront pas ajoutées au bon compte.

### Commande PING

Ce programme permet de vérifier si la machine et l'ordinateur connectés au réseau sont en mesure de communiquer.

Saisissez l'adresse IP de l'ordinateur que vous désirez vérifier, puis appuyez sur la clé [DEMARRER]. Un message apparaîtra pour indiquer si l'ordinateur a répondu ou non.





# CHAPITRE 6

---

## DEPANNAGE

---

Ce chapitre propose des solutions aux problèmes que vous pourriez rencontrer lors de l'utilisation de l'imprimante. N'oubliez pas de lire ce chapitre à chaque fois que vous avez un problème.

	Page
DEPANNAGE .....	6-2
• Vérifier l'adresse IP .....	6-4

# DEPANNAGE

Les problèmes suivants peuvent ne pas être dus à une panne de l'imprimante. Veuillez donc vérifier à nouveau avant d'appeler le service d'assistance. Si une intervention est nécessaire, coupez l'interrupteur principal de l'imprimante et débranchez la prise d'alimentation de la prise murale. Ce chapitre décrit les problèmes liés au fonctionnement de l'imprimante. Pour le dépannage des problèmes liés à l'usage général de l'imprimante, à la fonction copieur ou à la fonction scanner en réseau, merci de lire le chapitre "Dépannage" des manuels correspondants.

Problème	A vérifier	Solution ou cause
L'imprimante est allumée mais ne reçoit pas de donnée.	Le câble d'interface est-il bien connecté ?	Vérifiez que le câble USB ou le câble parallèle est bien connecté à l'imprimante et à votre ordinateur. Pour plus d'informations, consultez votre administrateur réseau.
	Le pilote d'imprimante a-t-il été installé correctement ?	Installez le bon pilote d'imprimante. (Référez-vous au "GUIDE D'INSTALLATION DU LOGICIEL (pour imprimante)".)
	Le pilote d'imprimante est-il bien sélectionné ? / A-t-il été configuré en réseau (lors d'une utilisation de l'imprimante en réseau) ?	Assurez-vous que cette imprimante est sélectionnée dans l'application logicielle ou utilisez l'utilitaire approprié pour vérifier que l'imprimante est enregistrée sur le réseau. Pour plus d'informations, consultez votre administrateur réseau.
Des données sont reçues mais pas imprimées.	Avez-vous chargé le format et le type de papier spécifiés ?	Chargez du papier, sélectionnez un autre type de papier ou annulez l'impression.
L'imprimante ne peut pas être sélectionnée depuis l'ordinateur.	Le pilote d'imprimante a-t-il été installé correctement ?	Installez le bon pilote d'imprimante. (Référez-vous au "GUIDE D'INSTALLATION DU LOGICIEL (pour imprimante)".)
L'orientation de l'image est incorrecte sur l'impression.	Les réglages de l'orientation de l'impression sont-ils correctement configurés dans le pilote d'imprimante ?	Corrigez l'orientation dans le pilote d'imprimante.
L'image imprimée est coupée.	Un mauvais taux a été sélectionné.	Sélectionnez un taux pertinent lors de l'impression.
Il manque les bords de l'image imprimée.	Il y a des marges autour des bords de l'image où il n'est pas possible d'imprimer. L'image chevauche-t-elle ces marges ?	Modifiez la zone d'impression.
L'imprimante imprime en sens inverse.	Avez-vous sélectionné l'ordre inverse des pages dans l'application logicielle ?	Annulez l'impression en ordre inverse dans l'application logicielle.
L'imprimante s'arrête au milieu d'un travail d'impression.	Le capteur de plateau de sortie plein s'est-il déclenché et a-t-il arrêté l'impression car il y avait trop de pages dans le plateau de sortie ?	Retirez le papier du plateau de sortie.
	Y a-t-il encore du papier dans le magasin ?	Chargez du papier. (référez-vous à la page 2-2 du "Manuel d'utilisation (informations générales et fonctionnement du copieur)")
L'impression ne se fait pas sur le format de papier souhaité.	La sélection du papier a-t-elle été réglée sur Automatique dans le pilote d'imprimante ?	Assurez-vous que le papier spécifié est chargé dans le magasin papier de l'imprimante et sélectionnez "Sélection automatique" dans la sélection papier du pilote d'imprimante.
Une erreur d'écriture imprimante survient lorsque vous imprimez à partir du port parallèle.	Le délai de dépassement défini pour le pilote d'imprimante est-il trop court ?	Définissez un délai plus long dans le réglage du délai de dépassement dans le pilote d'imprimante.
La saisie d'un mot de passe est nécessaire.	Avez-vous entré un mot de passe pour la fonction de maintien ?	Le mot de passe est nécessaire lors de l'exécution d'une impression. Si vous ne connaissez pas le mot de passe, vous ne pourrez pas imprimer.

Problème	A vérifier	Solution ou cause
Vous ne pouvez pas installer le pilote d'imprimante.	Y a-t-il suffisamment d'espace libre sur votre disque dur ?	Effacer tous les fichiers et applications inutiles pour augmenter l'espace libre sur votre disque dur.
	Utilisez-vous un système d'exploitation qui n'est pas supporté ?	Vérifiez que votre système d'exploitation est supporté. (Référez-vous au GUIDE D'INSTALLATION DU LOGICIEL (pour imprimante) fourni avec l'imprimante.)
Vous ne pouvez pas imprimer en recto verso.	[Recto verso (Livre)] ou [Recto verso (Bloc-notes)] sont-ils sélectionnés dans l'onglet "Principal" du pilote d'imprimante ?	Sélectionnez [Recto verso (Livre)] ou [Recto verso (Bloc-notes)] ( <a href="#">page 2-2</a> ).
	L'impression recto verso a-t-elle été interdite dans les programmes du responsable ?	"Désactivation du recto verso" a été activé dans les programmes du responsable. Consultez le responsable.
Toute l'image n'est pas imprimée.	Plusieurs applications tournent-elles en même temps ?	Quittez toutes les applications que vous n'utilisez pas et essayez d'imprimer à nouveau.
La fonction agrafage ne fonctionne pas.	L'usage de la fonction agrafage a-t-il été interdit dans les programmes du responsable ?	"Désactivation de l'agrafage" a été activé dans les programmes du responsable. Consultez le responsable. Le module d'insertion ne fonctionne pas (quand un module d'insertion est installé).
	Avez-vous essayé d'agrafer plus que la capacité d'agrafage ?	Vérifiez la capacité d'agrafage. ( <a href="#">page 2-4</a> ).
Impossible d'utiliser le finisseur boîte aux lettres.	Est-ce que le finisseur boîte aux lettres a été désactivé dans les programmes du responsable ?	"DESACTIVATION FINISSEUR BOITE AUX LETTRES" a été activé dans les programmes du responsable. Consultez votre responsable et prenez les mesures en conséquence.
La perforation ne fonctionne pas (quand un Module perforeuse est installé).	La case "Perforeuse" est-elle cochée dans l'onglet "Principal" du pilote d'imprimante ?	Cochez la case "Perforeuse". ( <a href="#">page 2-5</a> )
	L'usage du Module perforeuse a-t-il été interdit dans les programmes du responsable ?	"Désactivation du module perforeuse" a été activé dans les programmes du responsable. Consultez le responsable.
Vous ne pouvez pas utiliser la fonction Archivage de document.	Le pilote d'imprimante a-t-il été configuré pour utiliser la fonction Archivage de document ?	Cochez la case "Archivage de document" dans l'onglet "Gestion travaux" du pilote d'imprimante. ( <a href="#">page 2-12</a> )
	Les dossiers utilisateur créés sur l'imprimante apparaissent-ils dans la liste "Information dossier" ?	Cliquez sur le bouton "Donner un nom au dossier" sur l'écran d'archivage de document pour appeler les dossiers créés sur l'imprimante. ( <a href="#">page 2-12</a> )
	Le dossier utilisateur est-il protégé par un mot de passe ?	Entrez le mot de passe dans "Mot de passe du dossier" sur l'écran d'archivage de document. ( <a href="#">page 2-12</a> )

## Vérifier l'adresse IP

Il y a trois façons de vérifier l'adresse IP:

**1. En utilisant l'[IMPRESSION DES LISTES] dans [REGLAGES PERSONNALISES] dans le panneau de commande**

Sélectionnez PAGE RESEAU pour imprimer une liste des réglages de l'imprimante. Vous trouverez l'adresse IP qui a été configurée pour l'imprimante dans cette liste. Suivez la procédure suivante pour vérifier l'adresse IP en utilisant la PAGE RESEAU.

**2. En utilisant les programmes du responsable**

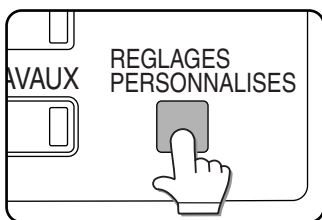
Vous pouvez vérifier l'adresse IP en utilisant les programmes du responsable. Pour utiliser cette procédure, consultez votre responsable.

**3. En utilisant l'utilitaire NIC Manager inclus dans le Software CD-ROM (2).**

Vous pouvez utiliser l'utilitaire NIC Manager du Software CD-ROM (2) pour vérifier l'adresse IP. Pour plus de détails, consultez le manuel en ligne (Manuel de l'utilisateur de la carte réseau (Carte serveur d'impression)) inclus dans le Software CD-ROM (2).

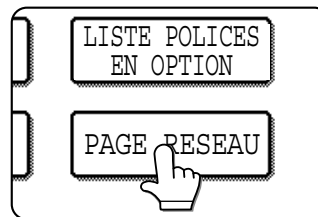
### Vérifier l'adresse IP à partir de l'écran [REGLAGES PERSONNALISES] du panneau de commande

**1 Appuyez sur la touche [REGLAGES PERSONNALISES].**



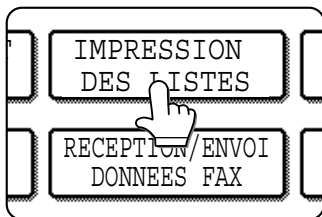
L'écran du menu des réglages personnalisés apparaîtra.

**4 Appuyez sur la touche [PAGE RESEAU].**



TRAITEMENT DES DONNEES D'IMPRESSION. apparaît sur l'écran d'affichage des messages et l'impression est lancée. Pour annuler l'impression, appuyez sur la touche [ANNULER].

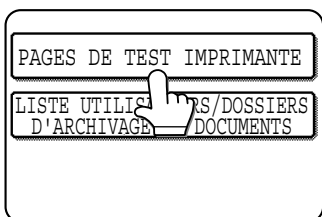
**2 Appuyez sur la touche [IMPRESSION DES LISTES].**



**REMARQUE**

Il y a un grand nombre de types d'environnements réseau. Quand vous utilisez l'imprimante en réseau, référez-vous aux explications détaillées du manuel en ligne (Manuel de l'utilisateur de la carte réseau (Carte serveur d'impression)) inclus dans le Software CD-ROM (2).

**3 Appuyez sur la touche [PAGES DE TEST IMPRIMANTE].**





# CHAPITRE 7

---

## ANNEXE

---

Ce chapitre contient des spécifications relatives au produit ainsi que d'autres informations techniques.

	Page
SPECIFICATIONS DE L'IMPRIMANTE .....	7-2
IMPRESSION DES PAGES D'AVIS .....	7-3
ZONE D'IMPRESSION .....	7-4

# SPECIFICATIONS DE L'IMPRIMANTE

Capacité de mémoire (standard)	Standard 128MB
Polices DIMM pour l'ajout de mémoire	Une (barrette de 64 MB à 256 MB de mémoire peut être montée.)
Langage de description de page	PCL6, PCL5e, émulation PS3*
Police interne	Pour PCL: Polices vectorielles : 80 Polices de code barre (option): 28 Polices bitmap : 1 Polices compatible PostScript (option): 136
Interface	Interface parallèle compatible IEEE-1284 (connecteur P1284B) USB1.1 (Windows98/ME/2000/XP/Server 2003) USB2.0 (Windows2000/XP/Server 2003)
Connexion LAN	10Base-T/100Base-TX Protocoles supportés : IPX/SPX, TCP/IP, EtherTalk, NetBEUI Pour obtenir des informations détaillées sur le réseau, référez-vous au manuel de la Carte serveur d'impression (carte réseau). (Le manuel est fourni en format PDF dans le Software CD-ROM (2).)
Système d'exploitation	IBM PC/AT ou compatibles : Windows® 95/98/Me, Windows NT® 4.0 (ServicePack5 ou supérieur), Windows® 2000 Server/Professionnel, Windows® XP Professionnel/Edition familiale, Windows® Server 2003 Séries Macintosh*: Mac OS 8.6 vers 9.2.2 et 10.1.5, ainsi que 10.2 vers 10.2.8 (sauf 10.2.2), 10.3 vers 10.3.3
Vitesse d'impression continue	AR-M351N: 35 pages/min, AR-M451N: 45 pages/min (Vitesse d'impression pour la deuxième feuille et les suivantes lorsqu'une impression en continu de la même page sur papier ordinaire A4 (8-1/2" x 11") est réalisée d'un seul côté, à l'exception de la sortie en décalage).
Résolution	Traitement des données : 600 x 600 ppp Impression: 600 x 600 ppp, 1200 ppp équivalent x 600 ppp

\* Un kit d'extention optionnel PS3 est nécessaire.

Il se peut qu'il existe des différences entre les illustrations et le contenu à cause d'améliorations apportées à la machine.

# IMPRESSION DES PAGES D'AVIS

Une page d'avis sera imprimée si le travail en cours ne peut pas être lancé à cause d'une limitation du système car l'explication de la limitation serait trop longue pour pouvoir être visualisée sur l'écran d'affichage des messages. Une page d'avis décrira la limitation et les autres manières possibles d'exécuter le travail.

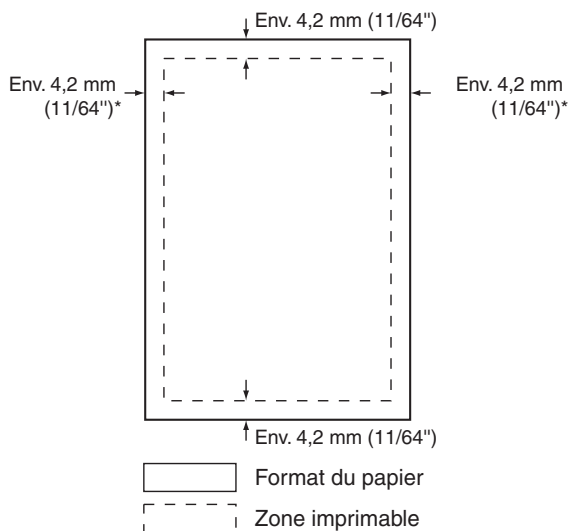
L'impression des pages d'avis est désactivée par défaut dans les programmes du responsable (référez-vous à la section "EMPECHER L'IMPRESSION DES PAGES D'AVIS" à la [page 5-5](#)).

Une page d'avis sera imprimée dans les cas suivants.

- Lorsque les données d'impression d'un seul travail sont tellement volumineuses qu'elles ne peuvent pas tenir dans la mémoire. (Lorsque d'autres travaux occupent la mémoire, les pages d'avis ont tendance à être imprimées plus fréquemment, même pour des travaux contenant peu de données.)
- Lorsque différents formats de papier ont été sélectionnés pour l'impression dans le cadre d'un travail d'impression et qu'un ou plusieurs formats ne peuvent pas être sortis sur le plateau de sortie sélectionné ou sur le finisseur agrafeur. Dans ces cas, le papier imprimé sera envoyé en partie à la destination spécifiée (plateau ou finisseur) et en partie à un autre plateau de sortie.
- Lorsque vous sélectionnez une fonction qui a été désactivée à l'aide des programmes du responsable, comme la désactivation de l'impression recto verso, la désactivation de la fonction agrafage ou la désactivation d'un plateau de sortie spécifié.
- Un numéro de compte invalide est entré lorsque le mode Utilisation contrôlée a été activé.

# ZONE D'IMPRESSSION

La zone d'impression de ce produit est indiquée ci-dessous.



- La zone d'impression est la page entière moins une marge de 4,2 mm (11/64") de chaque côté. La zone d'impression réelle pourra varier en fonction du pilote d'imprimante utilisé et du type de logiciel.

## Jeu de symboles PCL

N°	jeu de symboles
1	Roman-8
2	ISO 8859-1 Latin 1
3	PC-8
4	PC-8 Danish/Norwegian
5	PC-850
6	ISO 6 ASCII
7	Legal
8	ISO 21 German
9	ISO 17 Spanish
10	ISO 69 French
11	ISO 15 Italian
12	ISO 60 Norwegian v1
13	ISO 4 United Kingdom
14	ISO 11 Swedish : names
15	PC1004 (OS/2)
16	DeskTop
17	PS Text
18	Microsoft Publishing
19	Math-8
20	PS Math

N°	jeu de symboles
21	Pi Font
22	ISO 8859-2 Latin 2
23	ISO 8859-9 Latin 5
24	ISO 8859-10 Latin 6
25	PC-852
26	PC-775
27	PC Turkish
28	MC Text
29	Windows 3.1 Latin 1
30	Windows 3.1 Latin 2
31	Windows 3.1 Latin 5
32	Windows Baltic (not 3.1)
33	Windows 3.0 Latin 1
34	Symbol
35	Wingdings

- Ces jeux de symboles sont des marques commerciales ou des marques déposées qui appartiennent à leurs propriétaires respectifs.



**SHARP®**