

VII. Software dell'utente di Print Server Card

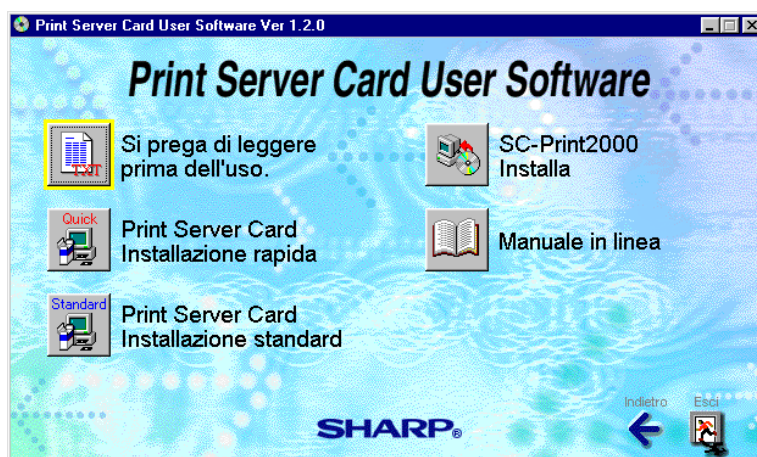
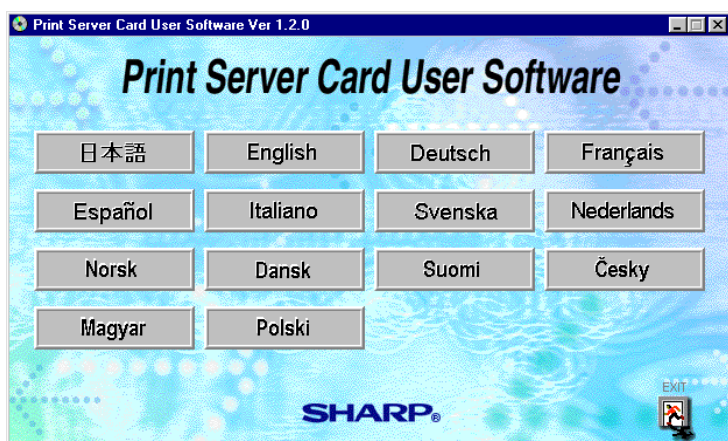
VII. Software dell'utente di Print Server Card	7-1
Avvio del software dell'utente di Print Server Card	7-2
Impostazione rapida di Print Server Card	7-4
Impostazione standard di Print Server Card	7-5
Carica NICManager	7-6
Configurazione manuale di un indirizzo IP	7-10
Opzioni generali di configurazione	7-11
Configurazione TCP/IP	7-12
Configurazione NetWare	7-14
Configurazione AppleTalk	7-17
Configurazione NetBEUI	7-18
Conferma delle impostazioni	7-19
Schermata di stato del sistema	7-20
Gestione di oggetti NetWare	7-21
Imposta NICManager	7-23
Installazione di SC-Print2000	7-25
Installazione di SC-Print2000	7-25
Aggiunta di una porta LPR di SC-Print2000	7-26
Aggiunta di una porta IPP di SC-Print2000	7-27
Impostazione di un driver della stampante	7-29

Manuale dell'utente di Print Server Card

Questo capitolo spiega come impostare Print Server Card in un ambiente Windows 95/98/Me, Windows NT 4.0 e Windows 2000/XP. Se si sta eseguendo l'impostazione per la prima volta, si consiglia di utilizzare l'Impostazione rapida inclusa nel CD-ROM. Ogni fase dell'Impostazione rapida è guidata.

Avvio del software dell'utente di Print Server Card

Avviare il CD-ROM fornito con Print Server Card in Windows 95/98/Me, Windows NT 4.0 o Windows 2000/XP. Il menu verrà automaticamente visualizzato. Fare clic sulla lingua desiderata. Verrà visualizzato il menu principale.



* Se il menu non appare automaticamente, caricare **AUTORUN.EXE**.

SUGGERIMENTO

Manuale dell'utente di Print Server Card

Si prega di leggere prima dell'uso

Questo manuale contiene informazioni utili relative al Software dell'utente di Print Server Card. Si prega di leggere attentamente queste informazioni prima di utilizzare Print Server Card.

Print Server Card Installazione rapida

È il metodo più semplice per impostare Print Server Card e il computer per l'uso con stampanti di rete. Questo metodo richiede un livello minimo di interazione da parte

dell'utente. L'Installazione rapida è il metodo consigliato per gli utenti che si accingono a utilizzare Print Server Card per la prima volta.

Print Server Card Installazione standard

Per impostare le opzioni avanzate di Print Server Card, caricare o installare NICManager. L'Impostazione standard tramite NICManager è il metodo consigliato per gli amministratori di rete o utenti esperti con una profonda conoscenza degli ambienti di rete. Utilizzare questo metodo anziché l'Impostazione standard per specificare opzioni avanzate, come ad esempio la maschera di sottorete.

SC-Print2000 Installa

L'installazione di SC-Print2000 permette al computer di stampare direttamente su Print Server Card da Windows 95/98/Me. Questo software crea un nuovo ambiente di stampa sul computer.

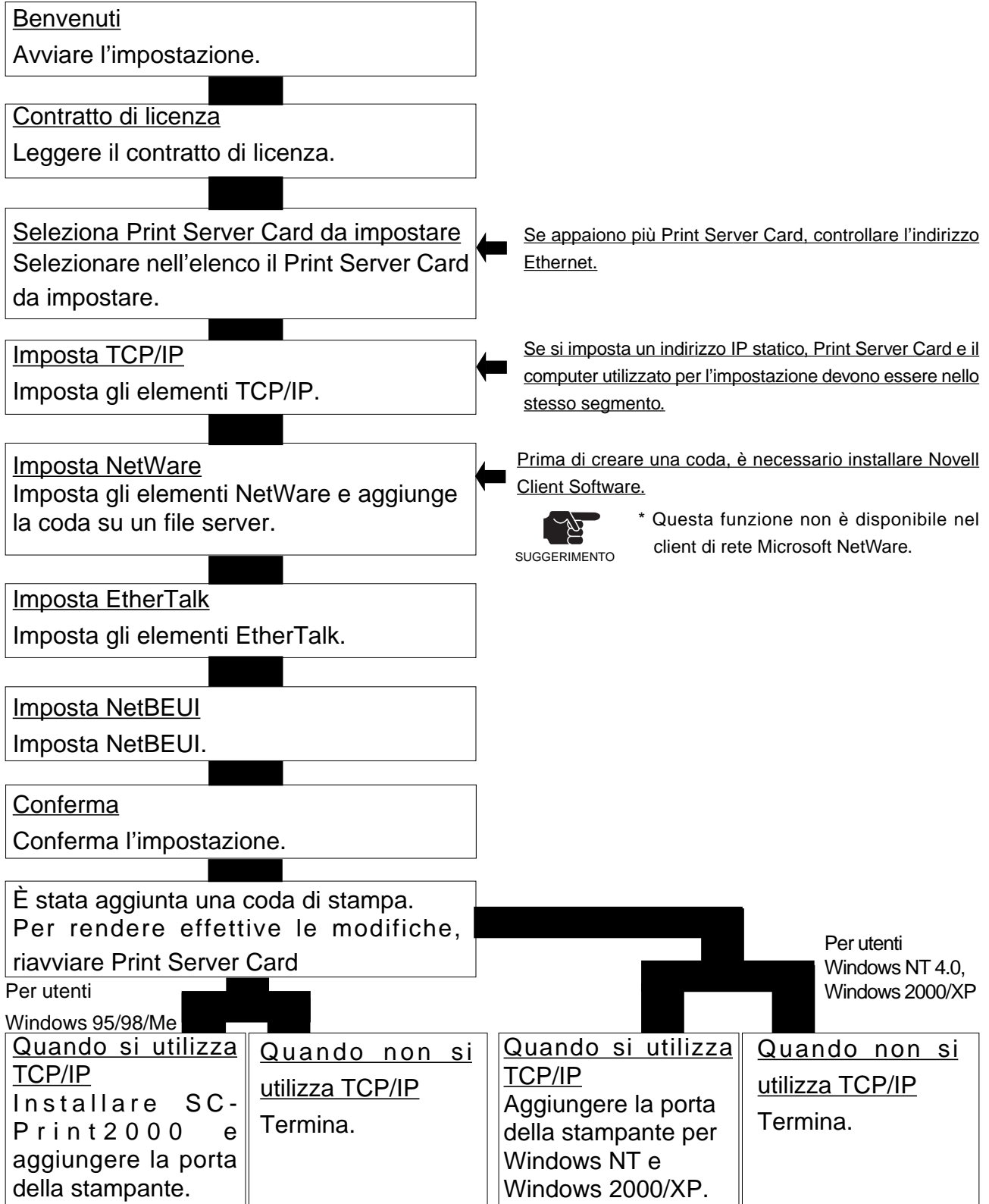
Manuale in linea

Manuale di Print Server Card in formato PDF. Per visualizzare le informazioni viene utilizzato Acrobat Reader. Se Adobe Acrobat Reader non è installato sul computer, il programma di installazione lo caricherà automaticamente.

Manuale dell'utente di Print Server Card

Impostazione rapida di Print Server Card

L'Impostazione rapida di Print Server Card guida l'utente attraverso le varie procedure di configurazione di Windows e Print Server Card.



Manuale dell'utente di Print Server Card

Impostazione standard di Print Server Card

L'Impostazione standard di Print Server Card consente l'uso di tutte le funzioni di Print Server Card. NICManager può essere installato o eseguito dal CD-ROM. Il programma di installazione guidata installa automaticamente NICManager sul computer.



SUGGERIMENTO

- * Le impostazioni di ambiente non vengono salvate quando si esegue NICManager dal CD-ROM. Si consiglia pertanto agli utenti che utilizzano gli strumenti con frequenza di installare NICManager sul computer.



Installazione

Carica dal CD-ROM

Contratto di licenza

Leggere il contratto di licenza.

Contratto di licenza

Leggere il contratto di licenza.

Specifica la cartella di destinazione

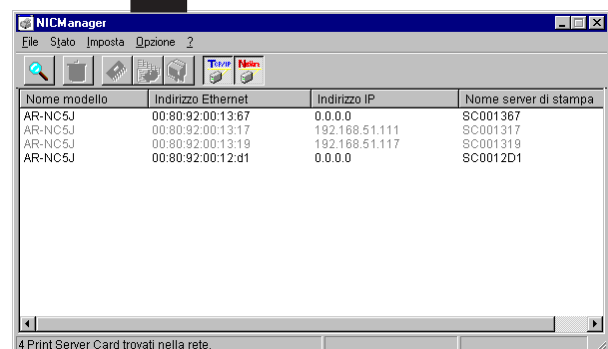
Specificare la cartella nella quale si desidera installare NICManager.

Specifica il nome registrato nel menu Start

Immettere il nome di NICManager che apparirà nel menu Start.

Termina

Scegliere di eseguire NICManager oppure di non completare l'installazione.

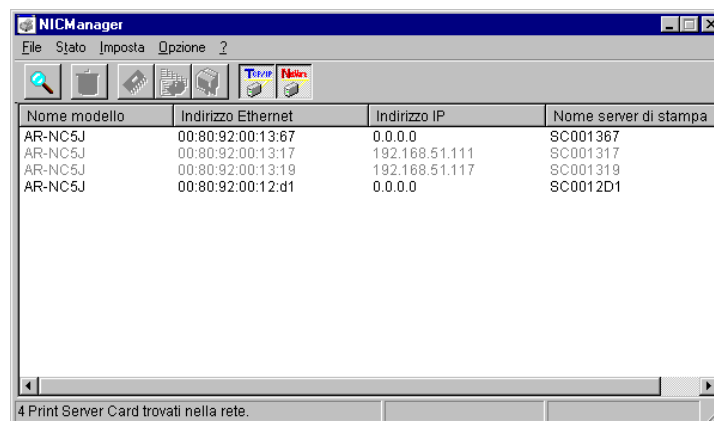


Manuale dell'utente di Print Server Card

Carica NICManager

NICManager consente di impostare Print Server Card - vedere Schermata di stato della stampante, Schermata di stato del sistema e Creazione guidata di una coda NetWare.

Una volta avviato, NICManager cerca e visualizza i Print Server Card presenti nella rete. I NIC non impostati appaiono evidenziati nell'elenco. Selezionare nell'elenco il Print Server Card da configurare. L'impostazione di Print Server Card viene eseguita utilizzando la barra dei menu e la barra degli strumenti.



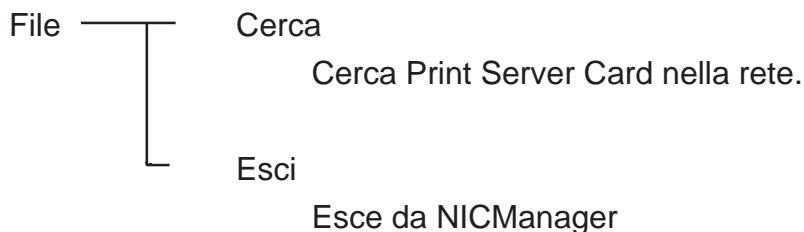
Nome modello	Indirizzo Ethernet	Indirizzo IP	Nome server di stampa
AR-NC5J	00:80:92:00:13:67	0.0.0.0	SC001367
AR-NC5J	00:80:92:00:13:17	192.168.51.111	SC001317
AR-NC5J	00:80:92:00:13:19	192.168.51.117	SC001319
AR-NC5J	00:80:92:00:12:d1	0.0.0.0	SC0012D1



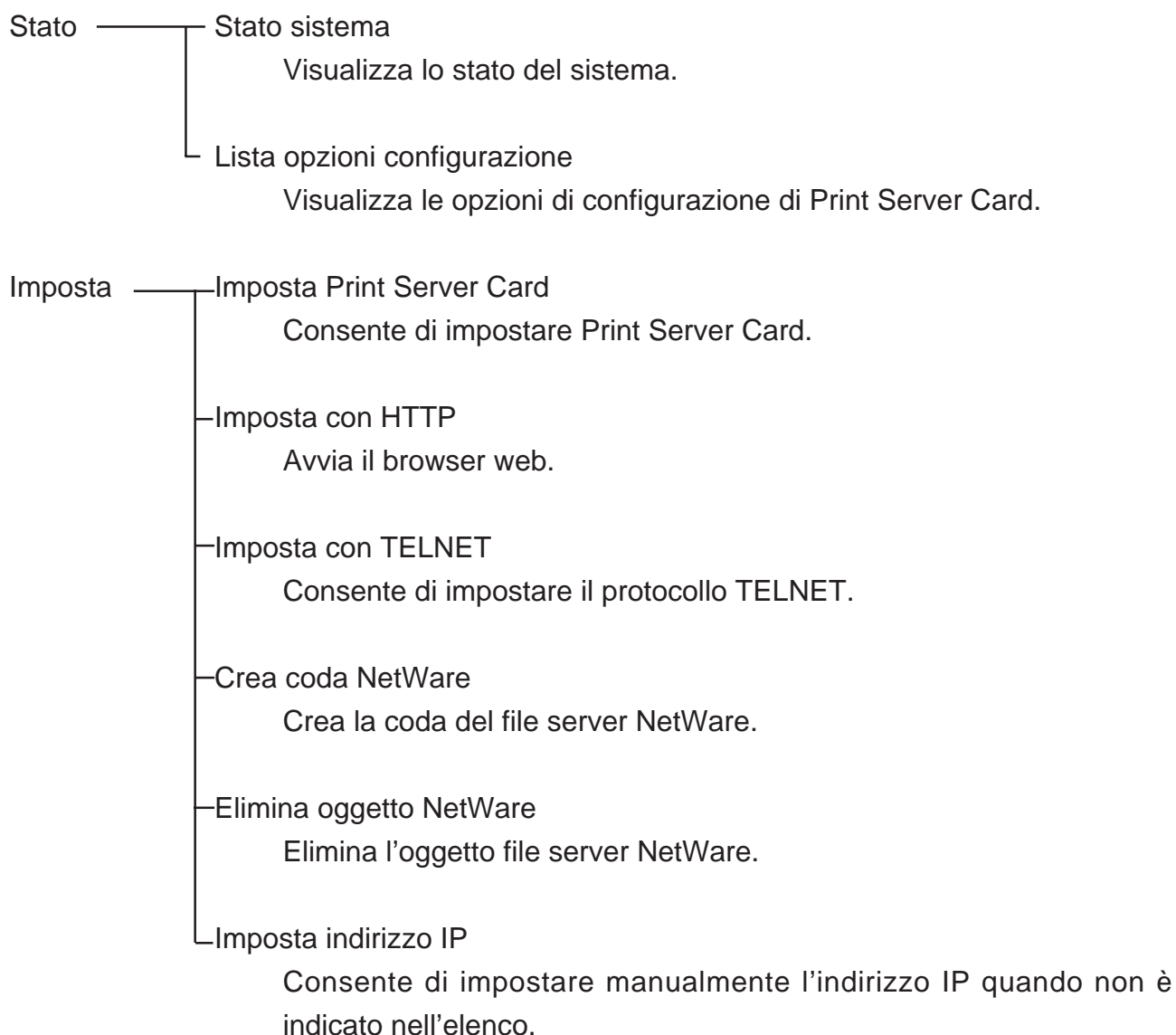
NOTA

- * NICManager rileva automaticamente Print Server Card anche se quest'ultimo viene acceso successivamente.

<Descrizione della barra dei menu>



Manuale dell'utente di Print Server Card



SUGGERIMENTO

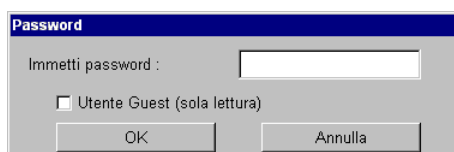
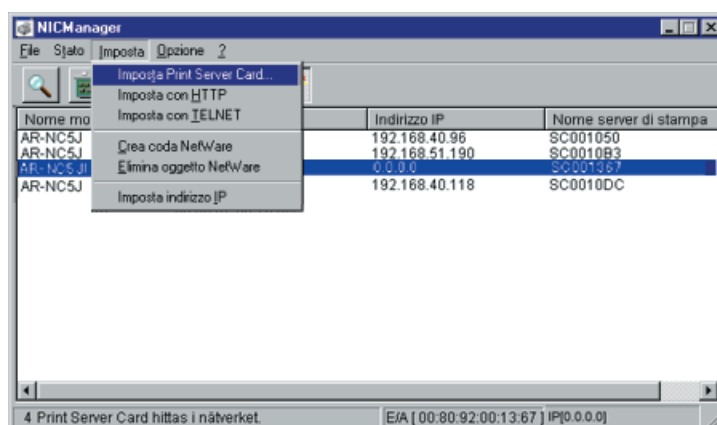
* **Stato**, **Imposta** non possono essere selezionati se il Print Server Card da configurare non è selezionato nell'elenco.

Manuale dell'utente di Print Server Card

Opzione	Cerca con TCP/IP
	Effettua la ricerca utilizzando il protocollo TCP/IP.
	Cerca con IPX/SPX
	Effettua la ricerca utilizzando il protocollo IPX/SPX.
	Imposta ambiente
	Imposta l'ambiente per NICManager.
?	Informazioni su
	Visualizza le informazioni sulla versione di NICManager.

Manuale dell'utente di Print Server Card

Dal menu principale di NICManager, passare a **Imposta**, quindi selezionare **Imposta Print Server Card** per iniziare la configurazione. Per aprire la schermata di impostazione di Print Server Card, è necessario digitare la password.



SUGGERIMENTO

- * La password in Impostazioni di fabbrica è **Sharp**.
- * Con diritti di accesso **Utente Guest**, è possibile visualizzare le opzioni di configurazione ma non modificarle.

Manuale dell'utente di Print Server Card

Configurazione manuale di un indirizzo IP

Questa sezione spiega come impostare l'indirizzo IP di Print Server Card.

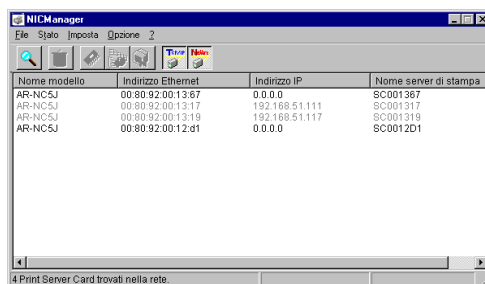


SUGGERIMENTO

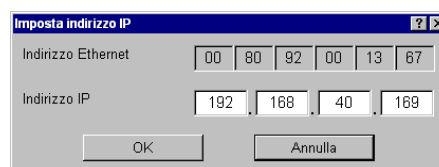
- * Prima di iniziare la configurazione, fare riferimento all'indirizzo Ethernet di Print Server Card. L'indirizzo Ethernet è composto da 6 coppie di numeri esadecimali ed è stampato su Print Server Card.
(Es.: 00.80.92.00.13.67)

Di seguito viene fornito un esempio di come impostare l'indirizzo IP tramite NICManager.

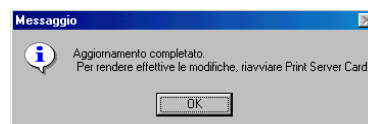
1. Utilizzando NICManager, selezionare Print Server Card dall'elenco per la configurazione. Se sono presenti più Print Server Card, utilizzare l'indirizzo Ethernet per selezionare il Print Server Card corretto.



2. Dopo avere selezionato **Imposta - Imposta indirizzo IP**, verrà avviata la utility Imposta indirizzo IP. Assegnare un indirizzo IP e fare clic su **OK**.



3. Riavviare la stampante per attivare la configurazione dell'indirizzo IP.



SUGGERIMENTO

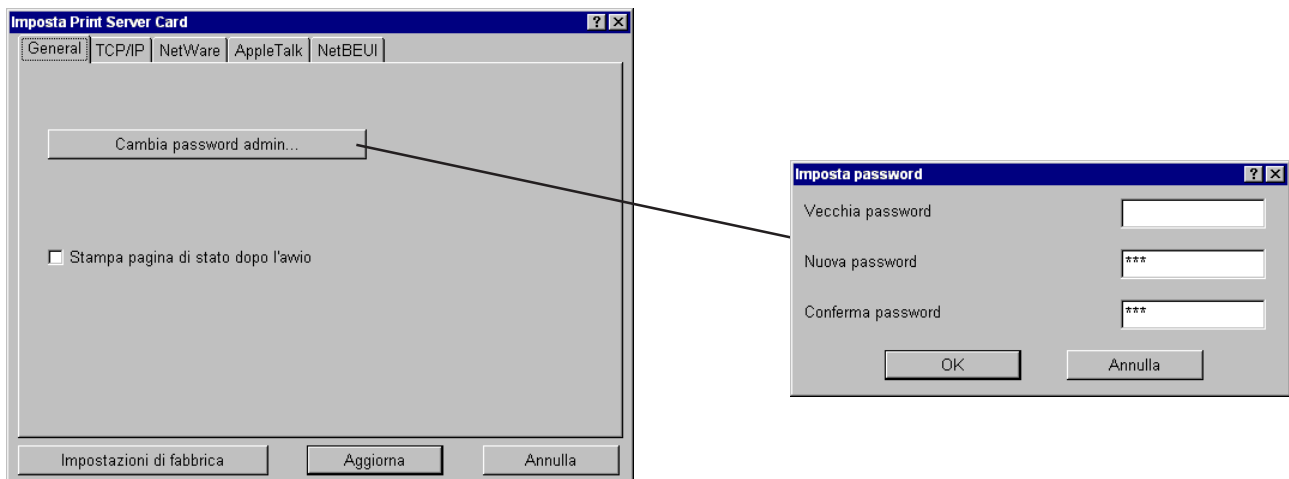
- * Se si verifica un errore durante l'assegnamento dell'indirizzo IP, verrà visualizzato un messaggio di errore. Controllare l'indirizzo Ethernet e l'indirizzo IP e ripetere l'operazione.



Manuale dell'utente di Print Server Card

Opzioni generali di configurazione

Passare alla barra dei menu di NICManager e selezionare **Imposta - Imposta Print Server Card**, quindi passare a **General**. Questa sezione è una parte molto importante dell'impostazione. Chiedere conferma all'amministratore della rete prima di impostare le opzioni.



<Spiegazione di ogni parametro>

Cambia password admin:

Imposta la password dell'amministratore di Print Server Card in caratteri ASCII. Questa password è utilizzata come password di autenticazione per modificare le configurazioni in Telnet, nelle pagine Web e negli strumenti di configurazione.



* La password in Impostazioni di fabbrica è **Sharp**.

SUGGERIMENTO

Vecchia password/Nuova password/Conferma password:

Imposta una password dell'amministratore in formato ASCII. Questa password verrà utilizzata quando ci si connette a Print Server Card utilizzando il protocollo TELNET, una pagina Web o lo Strumento di impostazione.

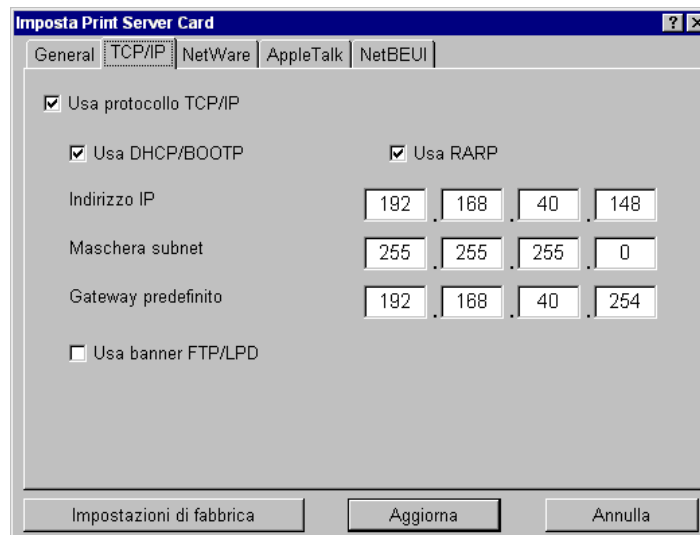
Stampa pagina di stato dopo l'avvio:

Consente di specificare se si desidera o meno stampare la pagina di stato di Print Server Card all'avvio della stampante.

Manuale dell'utente di Print Server Card

Configurazione TCP/IP

Passare alla barra dei menu di NICManager e selezionare **Imposta - Imposta Print Server Card**, quindi passare a **TCP/IP**. Questa sezione è una parte molto importante dell'impostazione. Chiedere conferma all'amministratore della rete prima di impostare le opzioni.



<Spiegazione di ogni parametro>

Usa protocollo TCP/IP:

Consente di attivare o disattivare il protocollo TCP/IP. Questa impostazione ha effetto quando si utilizza LPR, FTP, TELNET, SNMP, HTTP e la Utility di impostazione (per TCP/IP).

Usa DHCP/BOOTP:

Consente di attivare o disattivare il protocollo DHCP/BOOTP. L'indirizzo IP viene assegnato a questo protocollo all'avvio del server DHCP/BOOTP. Per utilizzare questa funzione con Print Server Card, è necessario disporre di un server DHCP/BOOTP correttamente configurato all'interno della rete. Print Server Card rileva automaticamente DHCP e BOOTP e usa il primo indirizzo IP corrispondente.

Usa RARP:

Consente di attivare o disattivare il protocollo RARP. L'indirizzo IP viene assegnato a questo protocollo all'avvio del server RARP. Per utilizzare questa funzione con Print Server Card, è necessario disporre di un server DHCP/BOOTP correttamente configurato all'interno della stessa sottorete.

Indirizzo IP:

Consente di impostare un indirizzo IP. Il valore è composto da quattro serie di numeri separate da punti, come ad esempio "xxx.xxx.xxx.xxx".

Manuale dell'utente di Print Server Card

Maschera subnet:

Consente di impostare una maschera di sottorete. Il valore è composto da quattro serie di numeri separate da punti, come ad esempio "xxx.xxx.xxx.xxx". Il gateway deve risiedere all'interno della stessa sottorete di PCI-NIC. Se si imposta il valore 0.0.0.0, questa sezione non è valida.

Gateway predefinito:

Consente di impostare l'indirizzo IP del gateway. Il valore è composto da quattro serie di numeri separate da punti, come ad esempio "xxx.xxx.xxx.xxx". Il gateway deve risiedere all'interno della stessa sottorete di PCI-NIC. Se si imposta il valore 0.0.0.0, questa sezione non è valida.

Usa banner FTP/LPD:

Consente di stampare una pagina banner quando si utilizza la stampa FTP/LPR.

Impostazioni di fabbrica:

Ripristina le opzioni predefinite di fabbrica.

Aggiorna:

Le nuove impostazioni vengono applicate a Print Server Card.

Annulla:

Annulla le modifiche.

Manuale dell'utente di Print Server Card

Configurazione NetWare

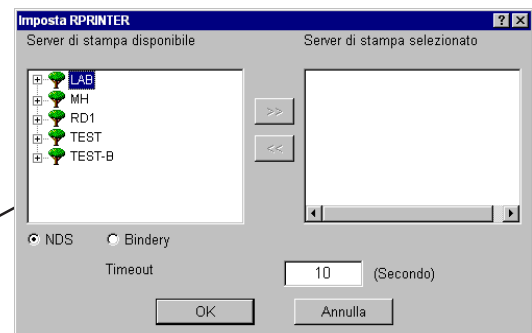
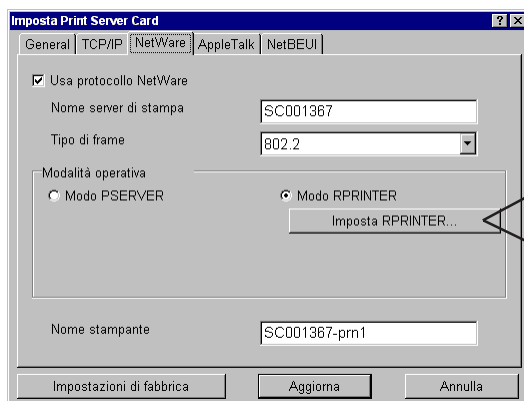
Passare alla barra dei menu di NICManager e selezionare **Imposta - Imposta Print Server Card**, quindi passare a **NetWare**. Questa sezione è una parte molto importante dell'impostazione. Chiedere conferma all'amministratore della rete prima impostare le opzioni.



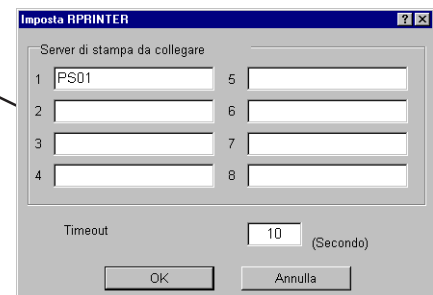
SUGGERIMENTO

- * Durante l'impostazione in modo Server di stampa, è necessario selezionare "Modo PSERVER". Durante l'impostazione in modo Stampante remota, selezionare invece "Modo RPRINTER".

Modo Stampante remota



Software Novell Client installato



<Spiegazione di ogni parametro>

- Impostazione generale -

Usa protocollo NetWare:

Consente di attivare o disattivare il protocollo NetWare. Questa impostazione ha effetto quando si utilizza il server di stampa, la stampante remota o la Utility di impostazione (per IPX/SPX).

Nome server di stampa:

Imposta il nome del server di stampa da utilizzare quando Print Server Card è in modo Server di stampa. Il nome specificato viene utilizzato come riferimento all'interno della rete quando si usa il protocollo NetWare. È necessario pertanto specificare un nome univoco. Il nome verrà utilizzato come nome di login durante la connessione al server NetWare.

Tipo di frame:

Consente di impostare il tipo di frame predefinito. Se Print Server Card non può utilizzare il tipo di frame specificato, verrà selezionato automaticamente un tipo di frame diverso.

Manuale dell'utente di Print Server Card

Modalità operativa:

Imposta la modalità operativa (Server di stampa/Stampante remota). Se Print Server Card non può essere utilizzato con la modalità operativa specificata, verrà selezionata automaticamente una modalità operativa diversa.

Nome stampante:

Imposta il nome della stampante registrato sul server NetWare. Il nome deve essere uguale al *Nome stampante* registrato nel server NetWare.

- Impostazione del modo Stampante remota -

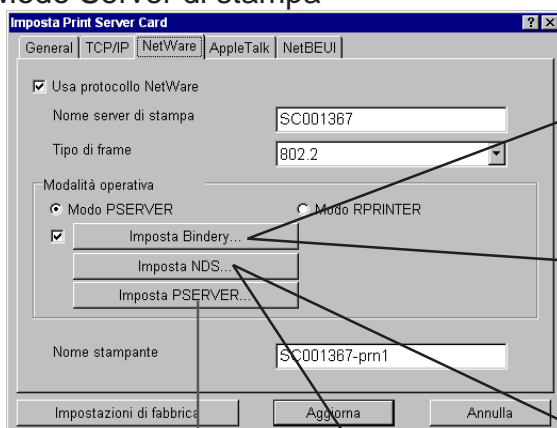
Server di stampa da collegare:

È possibile specificare il nome del server di stampa al quale collegare Print Server Card. Una volta impostato il nome, Print Server Card si collegherà al server corrispondente. Se questa sezione non viene compilata, Print Server Card cercherà automaticamente un server al quale collegarsi.

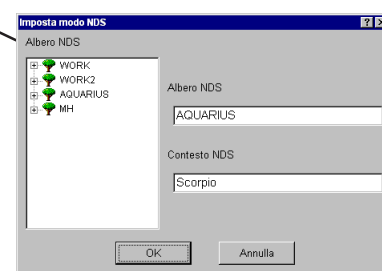
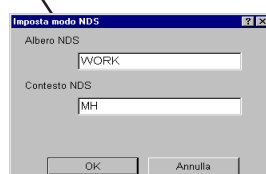
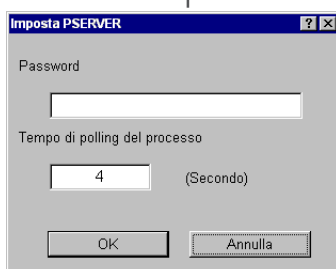
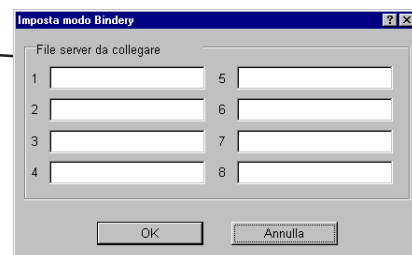
Timeout:

Il tempo, in secondi, necessario a Print Server Card per riconoscere la fine di un processo in modo Stampante remota. Si consiglia di utilizzare il valore predefinito.

Modo Server di stampa



Software Novell Client installato



Software Novell Client installato

Manuale dell'utente di Print Server Card

- Impostazione del modo Server di stampa -

Imposta Bindery:

Attiva o disattiva il modo Bindery. Se non si seleziona la casella, potrà essere utilizzato solo il modo NDS. È consigliabile selezionare sempre la casella Imposta Bindery, a meno che non si sia certi di utilizzare solo il modo NDS.

File server da collegare:

È possibile specificare il nome del file server al quale collegare Print Server Card. Il nome non può contenere più di 31 caratteri. Una volta impostato il nome, Print Server Card si collegherà al file server corrispondente. Se questa sezione non viene compilata, Print Server Card cercherà automaticamente un server al quale collegarsi.

Password:

Imposta la password per la connessione di Print Server Card al file server. La password non può contenere più di 31 caratteri. La password impostata per Print Server Card deve essere uguale alla password del file server. Per impostare la password del file server, utilizzare PCONSOLE. Se si desidera connettere Print Server Card a più file server, tutte le password dovranno essere uguali.



SUGGERIMENTO

* Di conseguenza è possibile connettersi e stampare anche se si imposta una password per Print Server Card, ma non per *Informazioni sul server di stampa*. Tuttavia si tratta di una situazione molto particolare. Pertanto è consigliabile impostare la stessa password sia per Print Server Card sia per *Informazioni sul server di stampa*.

Tempo di polling del processo:

Imposta l'intervallo di controllo dei processi di stampa. Si consiglia di utilizzare il valore predefinito.

Albero NDS:

Specifica l'albero NDS. In genere, Print Server Card rileva automaticamente il nome dell'albero. Tuttavia, se esistono più alberi all'interno della rete è necessario aggiungere il nome manualmente.

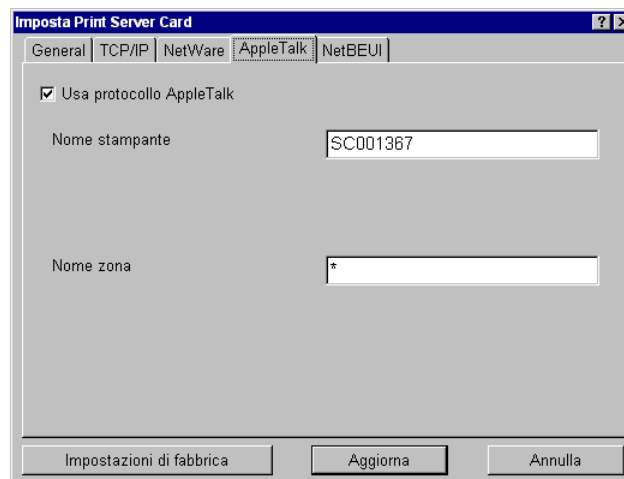
Contesto NDS:

In modo Server di stampa, specifica il contesto utilizzato da NDS. Aggiungere il contesto utilizzato per creare il server di stampa sul file server.

Manuale dell'utente di Print Server Card

Configurazione AppleTalk

Passare alla barra dei menu di NICManager e selezionare **Imposta - Imposta Print Server Card**, quindi passare a **AppleTalk**. Questa sezione è una parte molto importante dell'impostazione. Chiedere conferma all'amministratore della rete prima impostare le opzioni.



<Spiegazione di ogni parametro>

Usa protocollo AppleTalk:

Consente di attivare o disattivare il protocollo AppleTalk.

Nome stampante:

Imposta il nome della stampante AppleTalk. Il nome specificato appare in **Scelta Risorse**. Non inserire nel nome il simbolo del protocollo AppleTalk (=:@*).

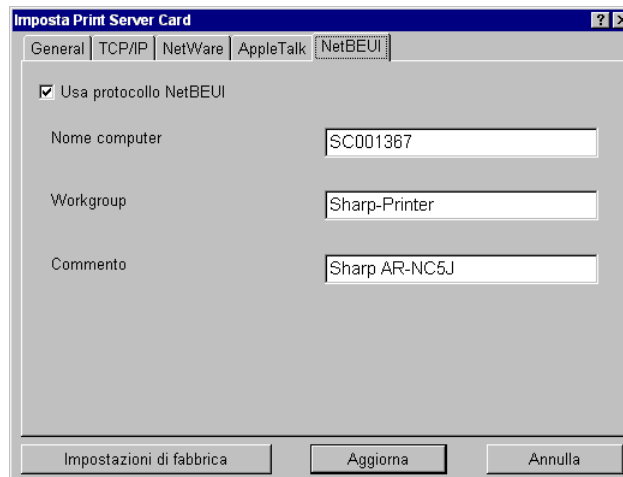
Nome zona:

Imposta il nome della zona di appartenenza di Print Server Card. Se non si specifica alcun valore, verrà utilizzata automaticamente la zona del router AppleTalk.

Manuale dell'utente di Print Server Card

Configurazione NetBEUI

Passare alla barra dei menu di NICManager e selezionare **Imposta - Imposta Print Server Card**, quindi passare a **NetBEUI**. Questa sezione è una parte molto importante dell'impostazione. Chiedere conferma all'amministratore della rete prima impostare le opzioni.



<Spiegazione di ogni parametro>

Usa protocollo NetBEUI:

Consente di attivare o disattivare il protocollo NetBEUI.

Nome computer:

Assegna un nome al computer. Il nome specificato appare in Gestione risorse di Windows. Assicurarsi di assegnare un nome univoco.

Workgroup:

Imposta il workgroup di appartenenza di Print Server Card. Aggiungere un nome di workgroup predefinito o esistente. Se si specifica un nome di workgroup che non esiste, il nome non verrà identificato come workgroup.

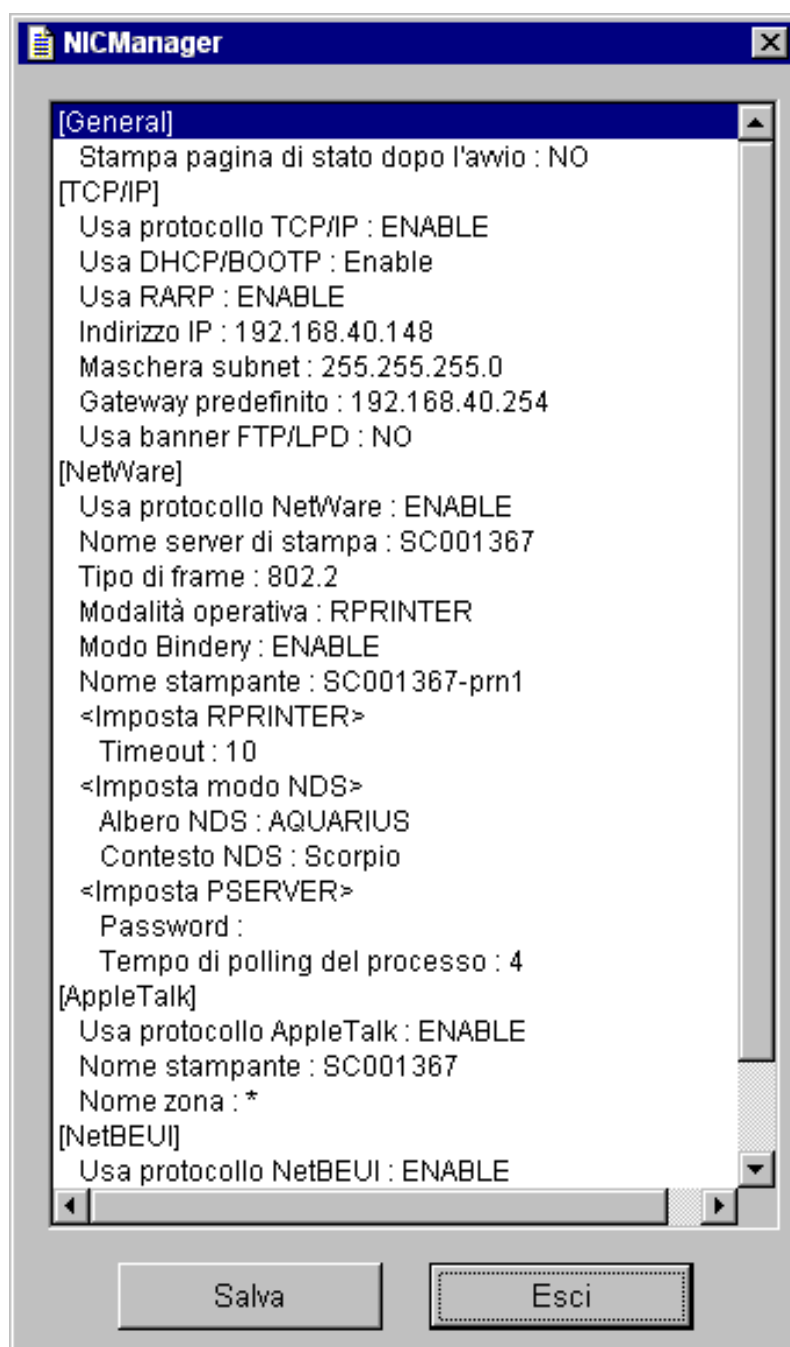
Commento:

Aggiungere una descrizione di Print Server Card. La spiegazione appare come commento all'interno di Gestione risorse di Windows.

Manuale dell'utente di Print Server Card

Conferma delle impostazioni

Passare alla barra dei menu di NICManager, selezionare **Stato** quindi passare a **Lista opzioni configurazione**. Verrà visualizzata la lista delle opzioni di configurazione di Print Server Card. Per salvare una configurazione, fare clic su **Salva**.



Manuale dell'utente di Print Server Card

Schermata di stato del sistema

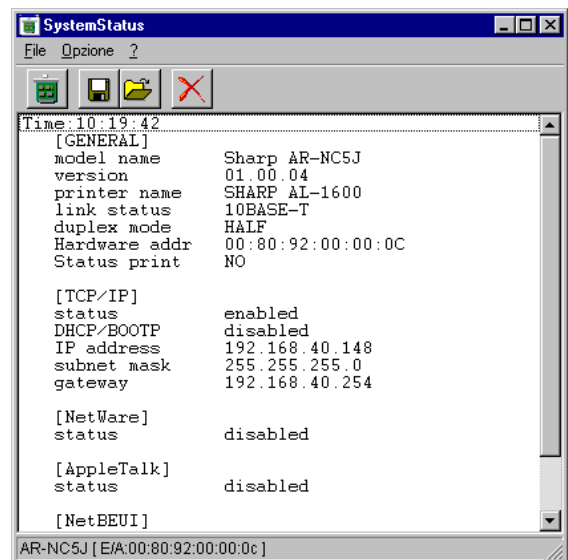
Passare alla barra dei menu di NICManager, selezionare **Stato** quindi passare a **SystemStatus**. Verrà visualizzata la schermata di stato del sistema. Questa schermata consente di determinare in tempo reale lo stato di Print Server Card.



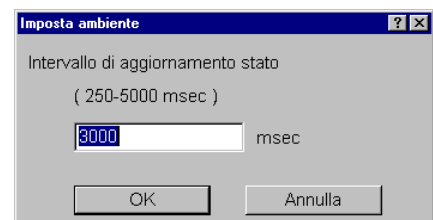
SUGGERIMENTO

* La schermata può variare a seconda di Print Server Card.

- File
 - Aggiorna
Visualizza lo stato aggiornato del sistema.
 - Log Apri
Apri il file storico salvato nel Blocco note.
 - Log Salva
Salva come file storico le informazioni di Stato sistema visualizzate all'interno della finestra.
 - Log Cancella
Azzera le informazioni visualizzate nella finestra Stato sistema per visualizzare nuovi dati.
 - Esci
Chiude la finestra Stato sistema.



- Opzione—Imposta ambiente
Imposta l'ora di aggiornamento dello stato del sistema.



- ? ——— Informazioni su
Versione dello stato della stampante

Manuale dell'utente di Print Server Card

Gestione di oggetti NetWare

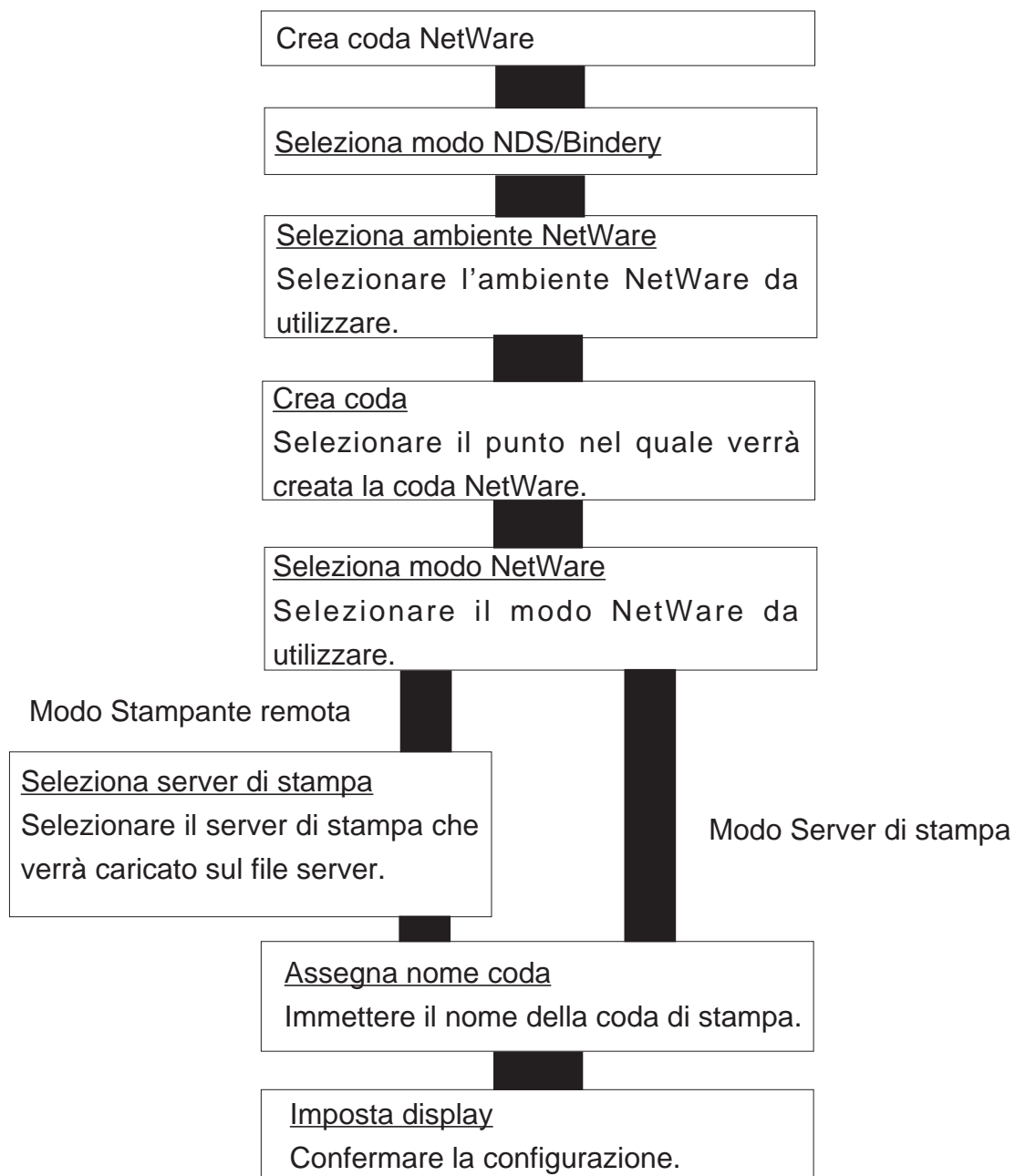
Crea coda NetWare

Passare alla barra dei menu di NICManager, selezionare **Imposta** e scegliere **Crea coda NetWare**. Verrà avviata la creazione guidata. È possibile creare un oggetto NetWare per la simulazione Bindery e il modo Contesto NDS. Seguire le istruzioni visualizzate. La gestione degli oggetti NetWare è possibile solo se è stato installato il client Novell NetWare.



SUGGERIMENTO

- * Prima di iniziare a creare una coda NetWare, assicurarsi di impostare Print Server Card.
- * Questa funzione non è disponibile nel client di rete Microsoft NetWare.



Manuale dell'utente di Print Server Card

Elimina oggetto NetWare

Passare alla barra dei menu di NICManager, selezionare **Imposta** e scegliere **Elimina oggetto NetWare**. L'oggetto NetWare creato verrà eliminato.

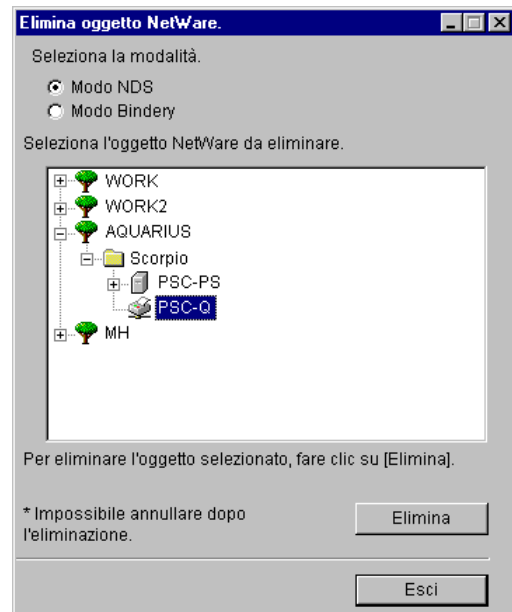
Modo Contesto NDS

Dopo avere selezionato **Modo NDS** appare l'oggetto NetWare creato in modo Contesto NDS. Selezionare l'oggetto da eliminare e fare clic su **Elimina**. Al termine, fare clic su **Esci**.



SUGGERIMENTO

* Se non ci si è connessi al contesto, è necessario connettersi utilizzando la **Finestra di accesso**.



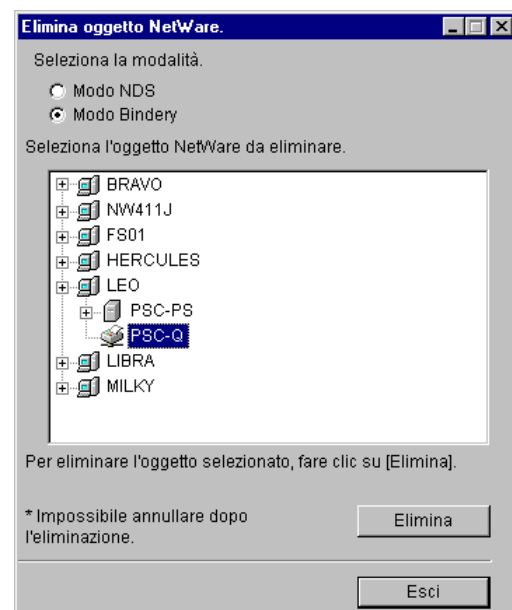
Modo Emulazione Bindery

Dopo avere scelto il **Modo Bindery** verrà visualizzato l'oggetto NetWare creato. Selezionare l'oggetto da eliminare e fare clic su **Elimina**. Al termine, fare clic su **Esci**.



SUGGERIMENTO

* Se non ci si è connessi al contesto, è necessario connettersi utilizzando la **Finestra di accesso**.



Manuale dell'utente di Print Server Card

Imposta NICManager

Passare alla barra dei menu di NICManager, selezionare **Opzione** quindi passare a **Imposta ambiente**. Per salvare la nuova impostazione, fare clic su **OK**. Per annullare l'impostazione, fare clic su **Annulla**.

TCP/IP

Fare clic sulla linguetta TCP/IP e impostare il broadcast limitato per cercare Print Server Card tramite TCP/IP. Immettere l'indirizzo di broadcast nella sezione superiore e fare clic su **Aggiungi**.



SUGGERIMENTO

- * Se **Cerca con TCP/IP** non è selezionato, la ricerca verrà effettuata senza TCP/IP.



NOTA

- * È possibile registrare più indirizzi IP di broadcast.



NetWare

Fare clic sulla linguetta NetWare e impostare il numero di rete per effettuare la ricerca di Print Server Card tramite NetWare. Immettere il numero NetWare nella sezione superiore e fare clic su **Aggiungi**.



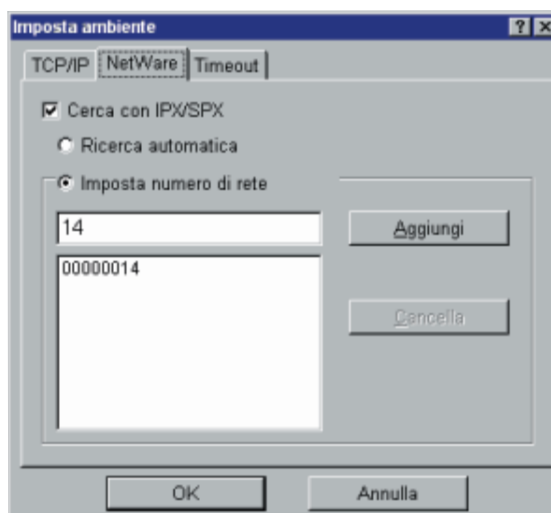
SUGGERIMENTO

- * Se **Cerca con IPX/SPX** non è selezionato, la ricerca di Print Server Card verrà effettuata senza NetWare.



NOTA

- * Se si seleziona **Ricerca automatica**, la ricerca verrà effettuata in tutte le reti.



Manuale dell'utente di Print Server Card

Timeout

Consente di configurare l'elemento relativo alle comunicazioni con Print Server Card.

- Cerca ogni (20-180 sec) -

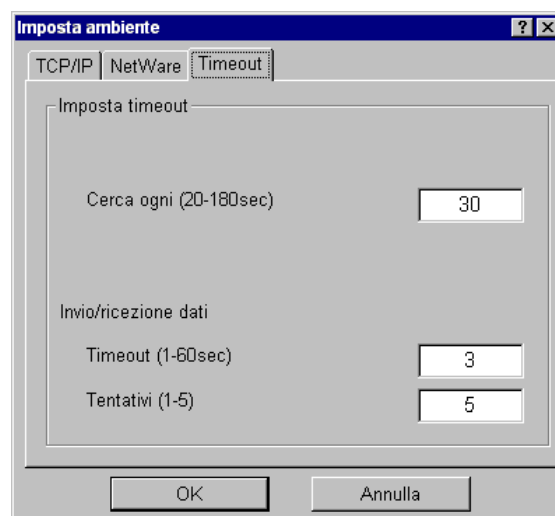
Imposta il tempo (sec.) durante il quale NICManager attende di ricevere una risposta da Print Server Card.

- Timeout -

Imposta il timeout (sec.) relativo alle comunicazioni tra NICManager e Print Server Card.

- Tentativi -

Imposta il numero di tentativi relativi alle comunicazioni tra NICManager e Print Server Card.



Installazione di SC-Print2000

Per stampare da Windows 95/98/Me utilizzando il protocollo TCP/IP, è necessario installare SC-Print2000. SC-Print2000 dispone di un client LPR e IPP che viene utilizzato esclusivamente con Print Server Card.



NOTA



SUGGERIMENTO

* Questo software può essere installato durante l'**Impostazione rapida**.

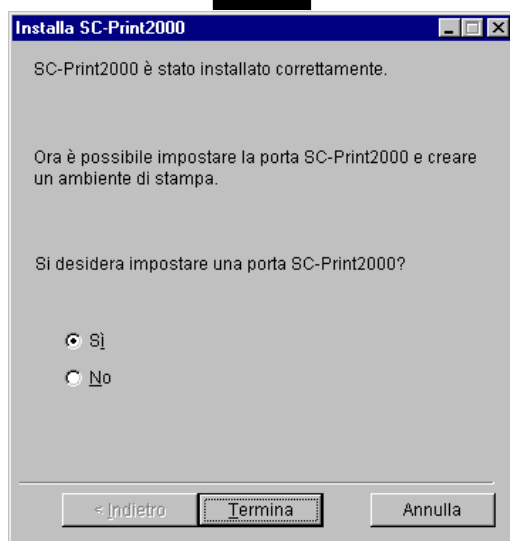
* Non è necessario utilizzare SC-Print2000 quando il sistema operativo è Windows NT 4.0 o Windows 2000/XP e quando si stampa utilizzando NetBEUI in Windows 95/98/Me.

Installazione di SC-Print2000

Seguire le istruzioni visualizzate durante l'installazione guidata. In Windows 95/98/Me, al termine dell'installazione verrà visualizzata l'aggiunta guidata della porta della stampante.

Per aggiungere una porta della stampante in Windows 95/98/Me, fare clic su **Sì**. Se si fa clic su **Sì**, verrà avviata l'**Aggiunta guidata della porta SC-Print2000**. Fare clic su **No** per uscire dal programma.

Installazione di SC-Print2000.

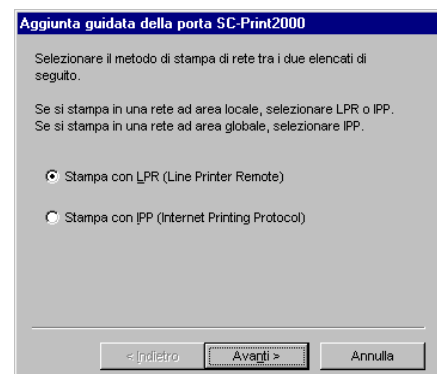


Manuale dell'utente di Print Server Card

Aggiunta di una porta LPR di SC-Print2000

Questa sezione spiega come impostare SC-Print2000 per la funzione LPR.

1. Passare a **Start - Programmi** e selezionare **Add SC-Print2000 port** in **SC-Print2000**. Verrà visualizzata **Aggiunta guidata della porta SC-Print2000**.

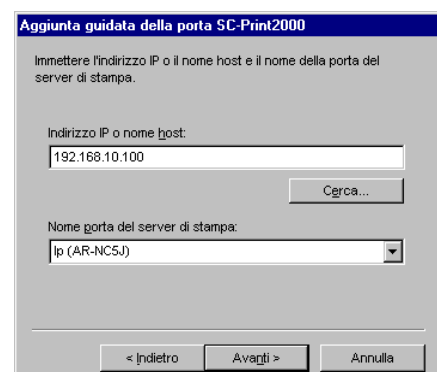


2. Selezionare **Stampa con LPR** (Line Printer Remote) e fare clic su **Avanti**. Fare clic su **Cerca**. Verrà visualizzato l'elenco dei server di stampa presenti sulla rete. Evidenziare Print Server Card e fare clic su **OK** quindi su **Avanti**.

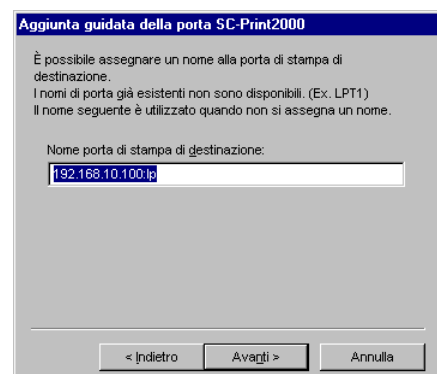


NOTA

* Verrà visualizzato l'indirizzo IP assegnato durante l'impostazione rapida, se l'aggiunta guidata è stata avviata dopo l'impostazione rapida.



3. In base all'impostazione predefinita, l'"Indirizzo IP : lp" verrà aggiunto automaticamente come nome della porta di stampa di destinazione, ma è possibile modificarlo con un nome di propria scelta. Fare clic su **Avanti**. Verrà visualizzato l'elenco delle modifiche. Confermare e fare clic su **Termina**.



Manuale dell'utente di Print Server Card

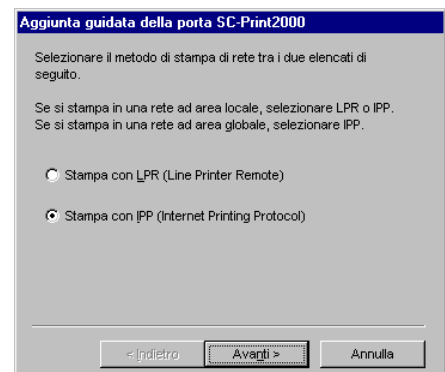
Aggiunta di una porta IPP di SC-Print2000

Questa sezione spiega come stampare utilizzando la funzionalità IPP di SC-Print2000.

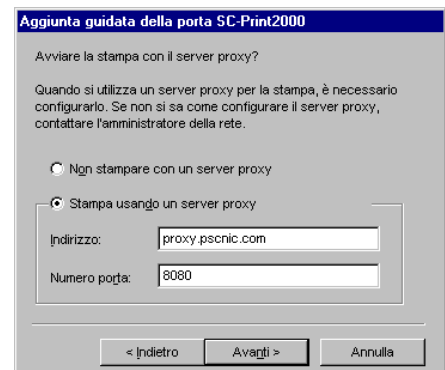


- * La funzione IPP di Print Server Card è un Software client con funzione di stampa IPP (Internet Printing Protocol). Questa funzione consente di stampare via Internet.

1. Passare a **Start - Programmi** e selezionare **Add SC-Print2000 port** in **SC-Print2000**. Verrà avviata l'aggiunta guidata.



2. Selezionare **Stampa con IPP**. Fare clic su **Avanti**. Selezionare "**Non stampare con un server proxy**" oppure "**Stampa usando un server proxy**".



- * Se si è selezionata la stampa con un server proxy, specificare l'indirizzo e il numero di porta del server proxy. Se Explorer 4/5 è già installato e impostato per l'accesso a Internet tramite LAN, in questa sezione verranno automaticamente impostati i parametri di Internet Explorer.

Manuale dell'utente di Print Server Card

3. Come **URL stampante**, aggiungere l'URL di Print Server Card. L'URL-Stampante IPP di Print Server Card è “/ipp” o “/ipp/lp”.

Es. Se l'URL è “psc.nic.com”

`http://psc.nic.com:631/ipp/lp`

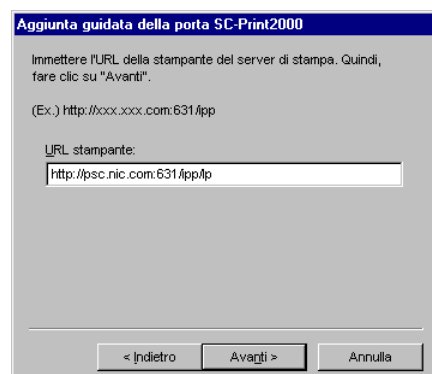
Es. Se l'indirizzo IP 192.168.10.100”

`http://192.168.10.100:631/ipp/lp`



NOTA

* Verrà visualizzato l'indirizzo IP assegnato durante l'Impostazione rapida, se quest'ultima è stata avviata prima dell'aggiunta guidata.



4. Una volta aggiunto l'URL, verrà avviata la ricerca di Print Server Card. L'URL della stampante verrà aggiunto come nome predefinito al **Nome porta di stampa di destinazione**. È possibile tuttavia specificare un nome di propria scelta. Continuare l'impostazione, confermare i parametri e fare clic su **Termina**.

Manuale dell'utente di Print Server Card

Impostazione di un driver della stampante

Questa sezione spiega come impostare un driver della stampante in Windows 95/98/Me.

1. Passare a **Start - Impostazioni** e fare clic sull'icona **Stampanti**. Aprire le proprietà della stampante da impostare. Passare a **Dettagli** e aggiungere la porta della stampante creata con l'**Aggiunta guidata della porta SC-Print2000**.

Es. Modo LPR

`192.168.10.100:lp (SC-Print2000 LPR Port)`

Es. Modo IPP

`http://192.168.10.100:631/ipp/lp (SC-Print2000 IPP Port)`



SUGGERIMENTO

- * Se appare un messaggio di errore relativo alla stampa bidirezionale, scegliere di non visualizzare più il messaggio in futuro e continuare la stampa.