

# ***Network Scanner Tool R3.1***

*Guide de l'utilisateur  
Version 3.0.04*

**SHARP®**

---

## **Copyright**

© 2000 - 2004 par Sharp Corporation. Tous droits réservés. Toute reproduction, adaptation ou traduction sans autorisation écrite préalable est interdite, excepté dans le cadre des lois sur les droits d'auteurs.

## **Marques commerciales**

Sharpdesk est une marque commerciale de Sharp Corporation.

Microsoft® et Windows® sont des marques déposées de Microsoft Corporation.

Internet Explorer® est une marque déposée de Microsoft Corporation.

Toutes les autres marques commerciales identifiées dans le présent document sont la propriété de leurs détenteurs respectifs.

---

## Table des matières

<b>Chapitre 1 Présentation .....</b>	<b>1</b>
Introduction .....	1
A propos de ce guide .....	2
Organisation.....	2
Définitions de termes .....	2
Configuration Hardware et Software requise.....	3
Installation du Network Scanner Tool .....	3
<b>Chapitre 2 Préparer le réseau .....</b>	<b>4</b>
Introduction .....	4
Etape 1 : Déterminez la stratégie réseau.....	5
Etape 2 : Réglez les serveurs DHCP et DNS .....	5
Etape 3 : Réglez les paramètres réseau du scanner .....	5
Etape 4 : Notifiez les utilisateurs du réseau.....	6
Dépannage .....	6
Informations techniques .....	6
<b>Chapitre 3 Installer Network Scanner Tool .....</b>	<b>7</b>
Introduction .....	7
Installation de Network Scanner Tool .....	8
Assistant d'installation de Network Scanner Tool .....	9
<b>Chapitre 4 Utiliser Network Scanner Tool .....</b>	<b>15</b>
Introduction .....	15
Accéder aux menus de Network Scanner Tool (icône dans la barre des tâches) .....	16
Ouvrir .....	16
Démarrer/Arrêter/Quitter .....	16
A propos .....	16
Régler Network Scanner Tool.....	17
Onglet " Profils " .....	17
Créer un nouveau profil .....	18
Options des propriétés de profil.....	19
Revue des réglages de profil.....	24
Suppression d'un profil .....	24
Profil par défaut.....	24
Onglet "Scanners".....	25
Ajouter un nouveau scanner .....	25
Examiner/changer les propriétés du scanner.....	27
Supprimer un scanner .....	28

---

Activer/désactiver un scanner.....	28
Détection auto. ....	28
Réglage Web .....	28
Onglet « Options système ».....	28
Numéro de port FTP .....	29
Autoriser le téléchargement de fichiers vers le FTP seulement.....	29
Autoriser la connexion FTP anonyme (par défaut).....	29
Utilisez une connexion FTP personnalisée .....	29

---

# ***Chapitre 1***

## ***Présentation***

### **Introduction**

Félicitation pour votre acquisition de Network Scanner Tool de Sharp ! Ce logiciel polyvalent et facile d'utilisation offre des capacités de numérisation réseau TCP/IP entre les copieurs multifonction réseau Sharp disposant du kit d'extension scanner réseau et votre ordinateur sous Windows. Avec Network Scanner Tool, n'importe quelle image reçue par votre ordinateur peut automatiquement être :

- redirigée vers un dossier
- passée à d'autres applications avec des lignes de commandes en référence
- envoyée en tant que courrier électronique
- passée à Sharpdesk pour :
  - être convertie en tant que texte
  - être traitée
  - être organisée en tant que document réseau
  - être annotée et arrangée parmi des documents

---

## A propos de ce guide

Ce guide de l'utilisateur présume que vous disposez des connaissances de base concernant le fonctionnement de Windows. Vous devez savoir comment démarrer votre système et naviguer au sein d'un environnement Windows et être capable d'exécuter des fonctions Windows de base comme copier, imprimer et déplacer des documents. Vous devez aussi être familier avec la terminologie de base de Windows et être capable de travailler avec Internet Explorer de Microsoft.

Pour obtenir de l'assistance à propos de Windows ou d'Internet Explorer, reportez-vous à la documentation de l'utilisateur de Microsoft Windows.

## Organisation

Ce guide de l'utilisateur est composé comme suit :

### Chapitre 1 : Présentation

Ce chapitre présente Network Scanner Tool. Il contient aussi des informations à propos de l'organisation de ce guide, la définition de termes, les besoins informatiques, les copieurs pris en charge, l'installation de Network Scanner Tool et la structure du répertoire.

### Chapitre 2 : Préparer le réseau

Ce chapitre s'adresse à l'administrateur réseau. Il explique les étapes nécessaires à suivre pour régler le réseau avant d'installer Network Scanner Tool.

### Chapitre 3 : Installer Network Scanner Tool

Ce chapitre explique comment installer et régler Network Scanner Tool.

### Chapitre 4 : Utiliser Network Scanner Tool

Ce chapitre explique comment accéder, régler et utiliser Network Scanner Tool.

## Définitions de termes

Quand vous travaillez avec Network Scanner Tool, gardez en mémoire la signification des termes suivants:

TERME	DEFINITION
Network Scanner Tool	Une application logicielle utilisée pour faire des numérisations sur votre copieur vers votre ordinateur via un réseau TCP/IP.
FTP	Un protocole communément utilisé pour transférer des fichiers sur un réseau.
Définition de processus	Un terme de Network Scanner Tool utilisé pour spécifier la station de travail de destination et l'ensemble de commandes à exécuter automatiquement sur les images reçues sur votre ordinateur à partir d'un copieur Sharp multifonction disposant du kit d'extension scanner réseau.
Port FTP	Le port TCP/IP utilisé par le serveur FTP pour surveiller les connexions. Ce port peut être changé de sa valeur normale par défaut à une valeur personnalisée pour éviter des conflits quand plusieurs serveurs FTP sont utilisés sur le même ordinateur.

---

## Configuration Hardware et Software requise

La configuration hardware et software minimale suivante est requise pour pouvoir utiliser Network Scanner Tool.

- Microsoft Windows 98, Millénium Edition, NT 4.0 avec SP6, 2000, et XP
- Internet Explorer 6.0 ou supérieur
- Pentium II 300 MHz ou supérieur
- 64 Mo de RAM
- 80 Mo d'espace disque disponible
- Ecran SVGA
- Réseau TCP/IP installé. (WinSock2 doit être installé sur toutes les plates-formes)
- Carte Ethernet
- Compatible Ethernet 10BaseT ou 100BaseTx

## Installation du Network Scanner Tool

Après l'installation, l'assistant de configuration de Network Scanner Tool démarre automatiquement et recherche les scanners Sharp multifonction se trouvant sur votre réseau. L'utilitaire de configuration fournit les commandes par défaut d'identification de la destination et de traitement d'image; ces commandes peuvent être modifiées et étendues. Une fois spécifiées, ces définitions sont enregistrées dans la page Web « Contrôle de destination du poste de travail » de votre scanner.

REGLAGE	DESCRIPTION
Nom de destination du poste de travail	Un nom qui s'affiche sur l'afficheur du scanner et qui représente le reste des réglages dans le profil de destination. Généralement, un profil de destination est sélectionné avant de numériser un document.
Nom d'hôte ou adresse IP	Cette adresse IP ou le nom d'hôte est utilisé pour identifier l'ordinateur sur lequel Network Scanner Tool est lancé.
Numéro de port du poste de travail	Ce numéro est utilisé pour contacter Network Scanner Tool sur votre ordinateur. La valeur par défaut est 5133. Si vous changez cette valeur dans la page Web, veuillez également à la modifier dans la configuration de Network Scanner Tool sur chaque ordinateur qui recevra des numérisations en provenance du scanner.
Répertoire de traitement	Le réglage du répertoire de traitement spécifie le nom de la définition de processus actuellement sélectionnée. Les définitions de processus sont déterminées par Network Scanner Tool. Par exemple, "Convertir en tant que texte" indique à Network Scanner Tool d'effectuer le traitement "Convertir en tant que texte" à l'arrivée de l'image numérisée. Pour plus d'informations, se reporter à l'explication de l'onglet de définitions de processus ci-dessous.

---

# ***Chapitre 2***

## ***Préparer le réseau***

### **Introduction**

Votre administrateur réseau doit préparer le réseau avant d'installer Network Scanner Tool pour en assurer le bon fonctionnement. Si votre administrateur réseau suit les étapes données dans ce chapitre, alors les utilisateurs pourront régler Network Scanner Tool sur leurs ordinateurs en utilisant les fonctions de réglage automatique.



---

## Etape 1 : Déterminez la stratégie réseau

Commencez par déterminer si le DHCP est utilisé au sein de votre réseau. Si le DHCP est utilisé, certaines ou toutes les adresses IP sont attribuées dynamiquement. Quand le DHCP est utilisé, le « nom d'hôte » est l'identifiant utilisé pour spécifier des ordinateurs ou des scanners. Les scanners Sharp multifonction requièrent le DNS pour faire correspondre le « nom d'hôte » et l'« adresse IP ».

Reportez-vous au tableau ci-dessous pour déterminer la stratégie réseau de votre organisation.

STRATEGIE	DHCP	ADRESSAGE POUR LES COPIEURS	ADRESSAGE POUR LES PC CLIENTS
1) Adressage simple	Oui ou non	Statique	Statique
2) DHCP standard	Oui	Statique	Dynamique
3) DHCP complet	Oui	Dynamique	Dynamique
4) DHCP exception	Oui	Dynamique	Statique

**Remarque :** Il n'est pas recommandé d'utiliser des stratégies « DHCP complet » et « DHCP exception ». Ces stratégies demandent des connaissances particulières sur la configuration réseau, ainsi que le réglage méticuleux de la carte réseau dans le scanner. Si vous utilisez ces stratégies, veuillez vous reporter au manuel de la carte réseau pour régler l'adressage dynamique du scanner.

## Etape 2 : Réglez les serveurs DHCP et DNS

Si vous utilisez les stratégies DHCP standard, DHCP complet ou DHCP exception, les serveurs DHCP et DNS doivent être réglés avant d'installer Network Scanner Tool. Ces serveurs gèrent le tableau des adresses dynamiques pour les PCs [2) et 3) ci-dessus] et pour les copieurs [3) et 4) ci-dessus].

Si vous utilisez la stratégie Adressage simple, les serveurs DHCP et DNS ne sont pas requis et vous pouvez passer cette étape.

## Etape 3 : Réglez les paramètres réseau du scanner

Si vous utilisez le DHCP et que les adresses des PCs sont dynamiques [2) ou 3) ci-dessus], les adresses des serveurs DNS doivent être réglées en utilisant les pages Web du scanner.

Si les adresses des PCs sont statiques [1) ou 4) ci-dessus], il est recommandé de laisser les adresses des serveurs DNS vides dans les pages Web du scanner. De mauvaises valeurs de serveurs DNS dans les pages Web du scanner pourraient occasionner des problèmes. Il est préférable que vous laissiez les champs vides et que Network Scanner Tool détermine lui-même les bonnes adresses automatiquement lors de son auto-détection des scanners.

---

## Etape 4 : Notifiez les utilisateurs du réseau

Les utilisateurs des PCs connectés au réseau doivent être informés de la stratégie courante et les informations données dans le tableau suivant doivent leur être fournies.

STRATEGIE	INFORMATIONS SUPPLEMENTAIRES
1) Adressage simple	Les adresses IP des copieurs
2) DHCP ordinaire	Les adresses IP des copieurs
3) DHCP complet	Les noms d'hôte des copieurs
4) DHCP d'exception	Les noms d'hôte des copieurs

## Dépannage

- L'administrateur réseau doit comprendre l'architecture du réseau et procéder avec prudence lors de la modification des paramètres réseau associés à la numérisation réseau. Si des problèmes se manifestent après avoir changé votre stratégie réseau ou des réglages sur le serveur, il est recommandé de reconfigurer à partir de zéro tous les copieurs et tous les ordinateurs disposant de Network Scanner Tool.
- Bien que Network Scanner Tool essaie de déterminer automatiquement les paramètres réseau appropriés, il sera parfois nécessaire de lui fournir des informations concernant des architectures avancées. En particulier, si la fonction d'auto-détection ne trouve pas le scanner que vous désirez utiliser, vous devrez entrer l'adresse manuellement. Ce cas peut se manifester si votre système d'exploitation est Windows 95 (sans Winsock 2) ou si l'équipement réseau filtre les paquets de diffusion UDP entre votre ordinateur et le scanner. Pour régler manuellement l'adresse IP du scanner, reportez-vous à « Ajouter un nouveau scanner » dans le chapitre 4.

Remarque : La détection auto. ne cherche pas au-delà du sous-réseau local. Les adresses de scanner au-delà du sous-réseau local doivent être entrées manuellement.

- Si les paquets UDP (non diffusé) sont filtrés entre l'ordinateur et le scanner, les étapes de configuration pour Network Scanner Tool échoueront. TCP/IP et UDP/IP sont requis pour utiliser la fonction « Numériser vers le poste de travail ».

## Informations techniques

Durant la procédure de réglage automatisé, Network Scanner Tool détermine les méthodes d'adressage utilisées par les scanners et les ordinateurs en utilisant la logique suivante.

1. Si l'adresse du scanner se trouve dans la table DNS, « nom d'hôte » est utilisé pour le « Réglage du scanner ».
2. Si l'adresse du serveur DNS sur la page Web du scanner n'est pas vide et si l'ordinateur courant est listé dans la table DNS, « nom d'hôte » est utilisé pour le « Réglage du PC ».

---

# ***Chapitre 3***

## ***Installer Network Scanner Tool***

### **Introduction**

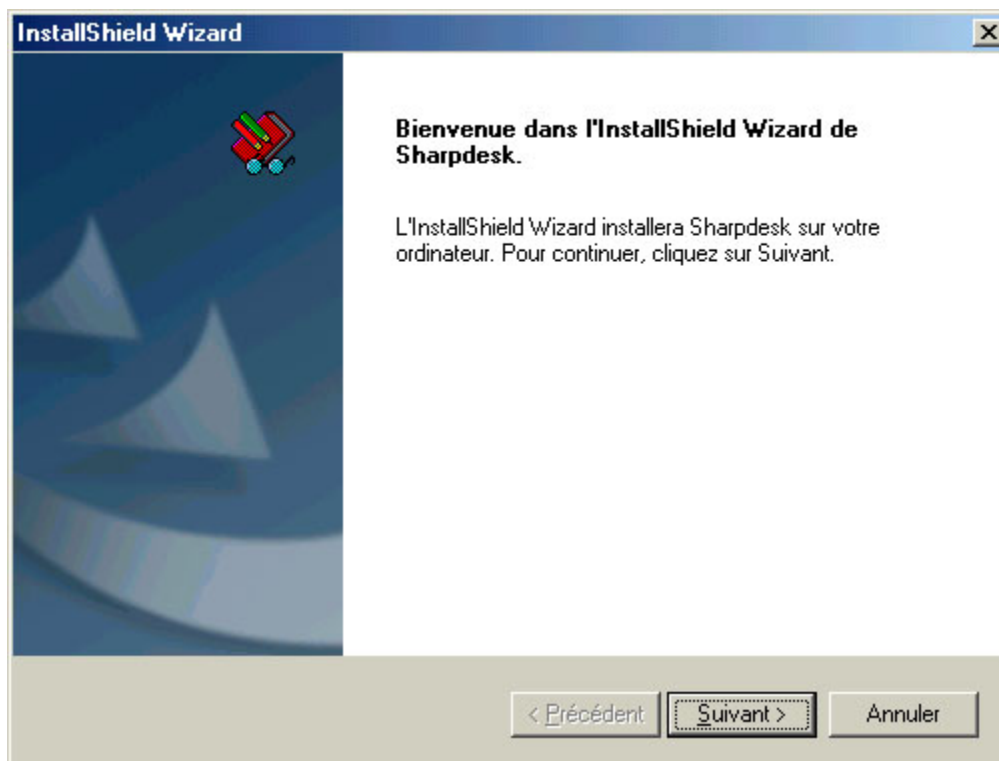
Le logiciel Network Scanner Tool (NST : Network Scanner Tool) peut être installé selon deux méthodes durant la procédure d'installation de Sharpdesk - une installation "standard" qui installe les options les plus communes, ou une installation "personnalisée" où vous sélectionnez les options que vous voulez installer. Si l'installation "standard" est sélectionnée durant l'installation de Sharpdesk, alors Sharpdesk installe et règle automatiquement le logiciel Network Scanner Tool (NST). Le logiciel Network Scanner Tool recherche et configure tous les scanners Sharp se trouvant sur le réseau, puis ajoute un hôte Sharpdesk pour vous permettre d'enregistrer les images numérisées qui sont reçues par votre ordinateur en provenance d'un scanner réseau. De plus, l'installation de Sharpdesk crée une entrée « Network Scanner Tool » dans le menu [Démarrer/Programmes] sur le bureau de votre ordinateur. A la première exécution de Network Scanner Tool suivant l'installation, l'assistant de réglage de Sharp Network Scanner Tool vous guide dans la procédure de réglage et de configuration de Network Scanner Tool. Le Network Scanner Tool doit être installé sur chaque ordinateur qui sera utilisé pour recevoir des images scannées en provenance d'un scanner Sharp configuré pour la numérisation en réseau.

---

## Installation de Network Scanner Tool

Pour installer Network Scanner Tool, procédez comme suit :

1. Assurez-vous que vous disposez d'un scanner pris en charge connecté au réseau.
2. Si des applications Windows sont ouvertes, fermez-les pour assurer la bonne installation du logiciel.
3. Insérez le cédérom d'installation dans votre lecteur de cédérom. En un instant, l'écran « Bienvenue à Sharpdesk » s'affichera. Si l'écran « Bienvenue à Sharpdesk » ne s'affiche pas (par exemple, si la fonction Exécution auto. de Windows est désactivée), lancez le programme « Setup.exe » se trouvant dans le répertoire \Sharpdesk du cédérom.



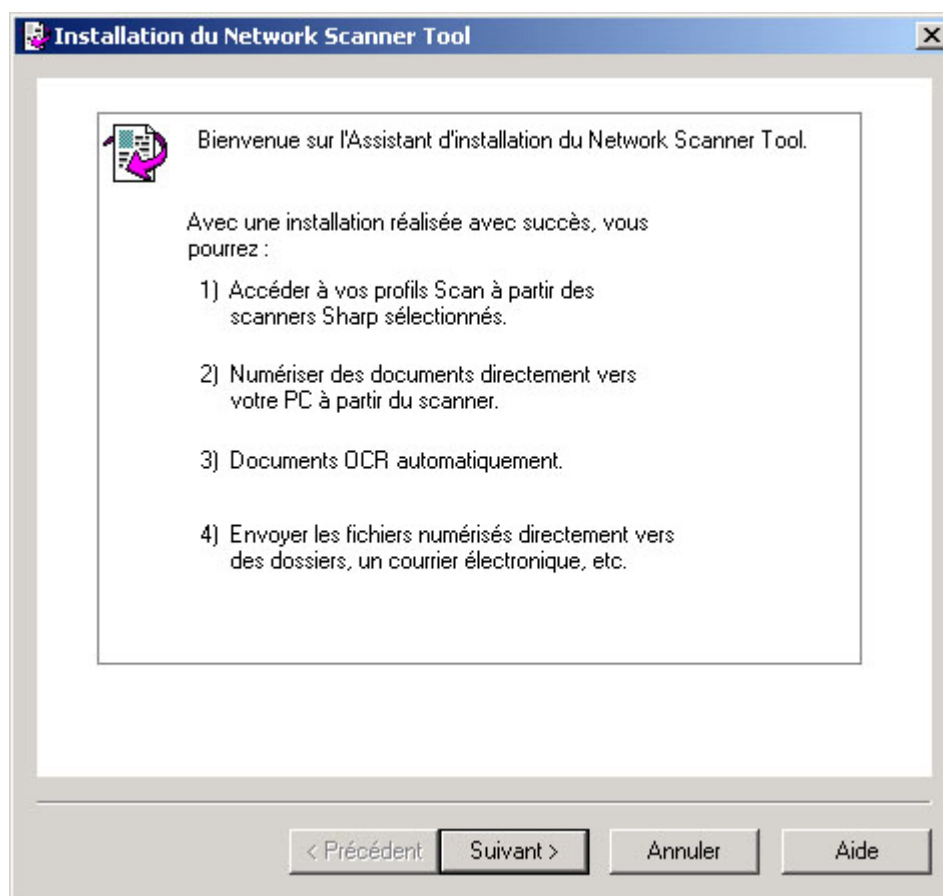
*Ecran « Bienvenue à Sharpdesk »*

4. Cliquez sur le bouton « Suivant », puis suivez les instructions pour finir l'installation.

A la fin de l'installation, le programme risque de vous demander si vous voulez redémarrer l'ordinateur. Le cas échéant, il sera nécessaire de redémarrer votre ordinateur pour terminer l'installation de Network Scanner Tool. L'assistant de réglage de Sharp Network Scanner Tool apparaît soit après l'installation de Sharpdesk, soit après le processus de démarrage. Cet assistant vous guide dans le réglage de votre ordinateur en tant que destination pour les numérisations faites sur les scanners réseau pris en charge.

## Assistant d'installation de Network Scanner Tool

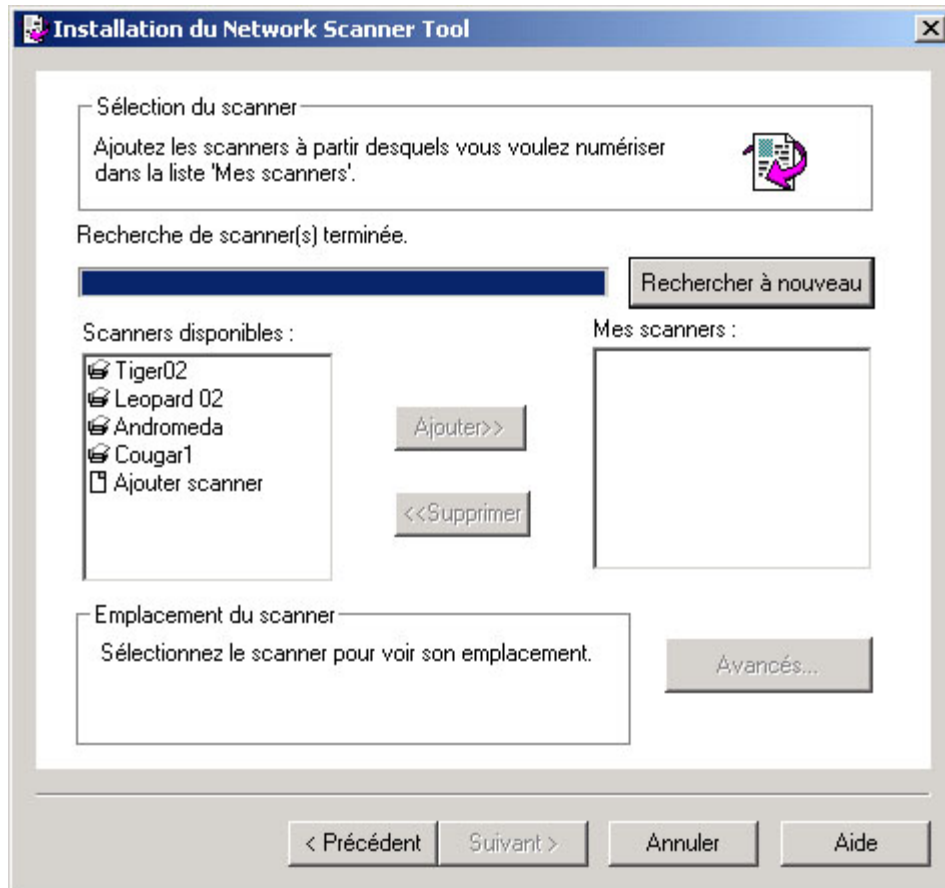
Après avoir redémarré votre ordinateur, l'écran "Bienvenue à l'assistant d'installation de Network Scanner Tool" s'affiche. L'assistant ne sera lancé qu'une fois ; aussi, veuillez à bien suivre les instructions qui s'affichent à l'écran.



*Bienvenue dans l'assistant de configuration de Network Scanner Tool.*

1. Cliquez sur "Suivant".

L'assistant cherchera sur votre réseau et affichera chacun des scanners pouvant être sélectionné. Si vous voulez relancer la recherche, cliquez sur "Chercher à nouveau".



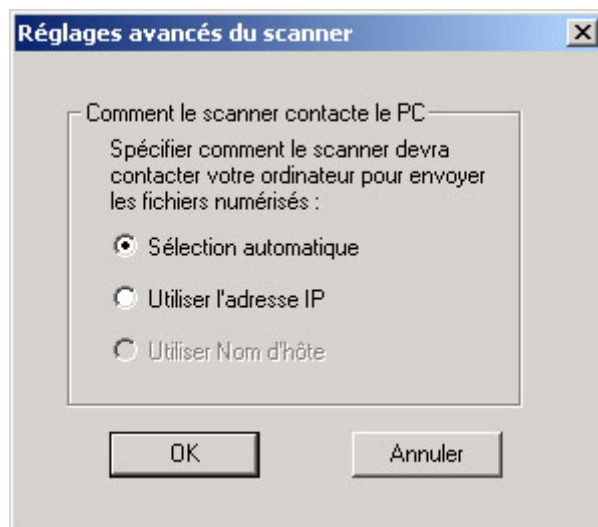
*Ecran de sélection des scanners*

2. Sélectionnez le(s) scanner(s) que vous souhaitez utiliser dans la liste des scanners disponibles et cliquez sur "Ajouter". Le scanner est déplacé dans la liste "Mes scanners". Pour supprimer un scanner, mettez-le en surbrillance et cliquez sur "Supprimer".
3. Si le scanner que vous souhaitez utiliser ne figure pas dans la Liste des scanners disponibles, vous pouvez ajouter manuellement un scanner en double-cliquant sur Ajouter un scanner.



*Boîte de dialogue "Chercher un nouveau scanner"*

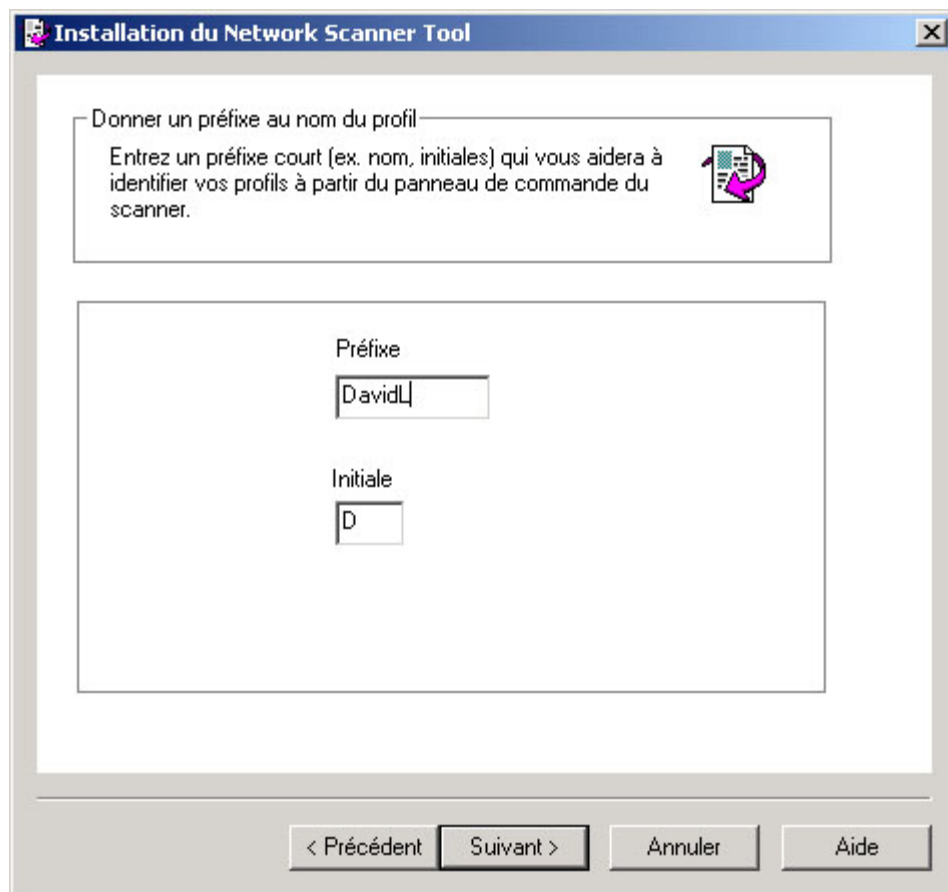
4. Entrez l'adresse IP du scanner ou noms d'hôte (DNS/WINS) puis cliquez sur "OK".
5. Après avoir sélectionné votre scanner (à partir des étapes 2-3), vous pouvez spécifier la manière dont il doit contacter votre ordinateur lors de l'envoi de fichiers numérisés (automatiquement, par adresse IP, ou noms d'hôte) en cliquant sur "Avancé".



*Boîte de dialogue de configuration avancée du scanner*

6. Sélectionnez l'option que vous voulez appliquer et cliquez sur "OK".
7. Après avoir sélectionné votre scanner et paramétré les options, cliquez sur Suivant.

L'écran Préfixe au Nom du profil s'affiche.



*Ecran Préfixe au Nom du profil*

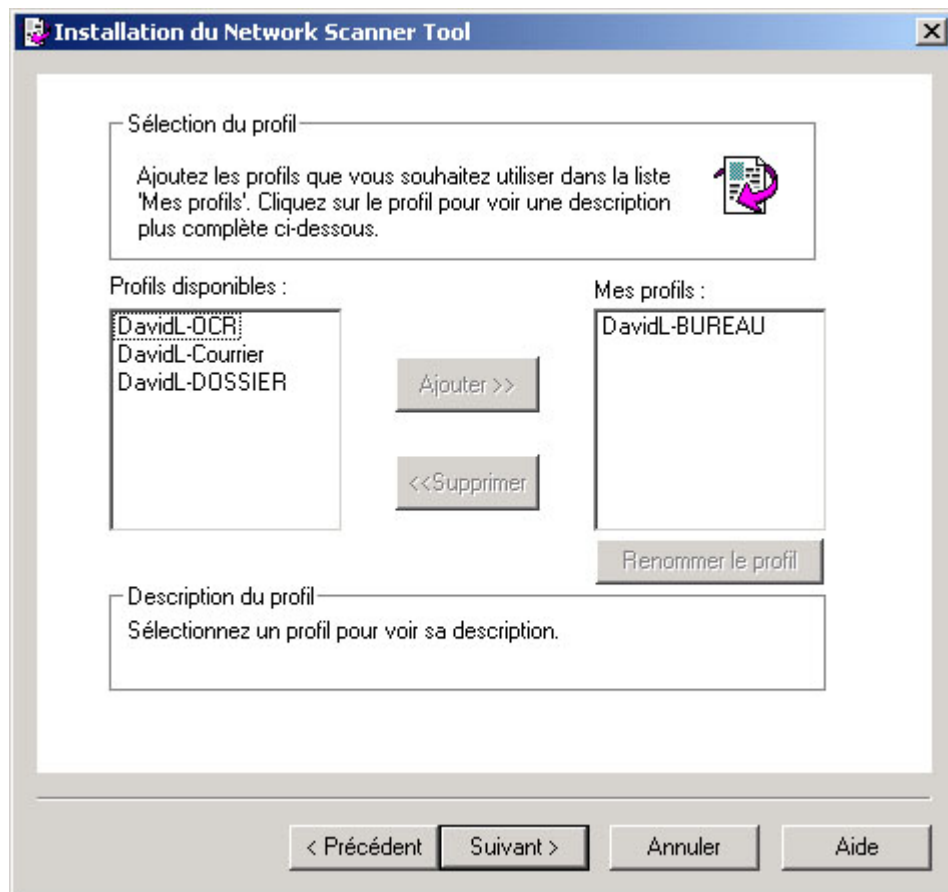
8. Entrez un nom de 6 caractères maximum (ce nom sera utilisé pour identifier votre scanner) et cliquez sur Suivant.

Aux utilisateurs des modèles AR-507, AR-407, AR-337 et AR-287

Sur les modèles AR-507, AR-407, AR-337 et AR-287, l'élément "Inicial" situé dans l'écran droit apparaissant dans la configuration du Network Scanner Tool n'est pas utilisable. Entrer une lettre quelconque, "A" par exemple, et continuer. Sur les modèles autres que ceux mentionnés ci-dessus, régler "Inicial" en se reportant au mode d'emploi du kit d'extension scanner réseau.



L'écran de sélection des profils apparaît.



*Ecran de sélection de profil*

9. Sélectionnez les profils que vous voulez appliquer lorsque vous travaillez avec Network Scanner Tool en mettant en surbrillance le profil dans la liste des profils disponibles et en cliquant sur "Ajouter". Pour retirer un profil de votre liste de profils, mettez-le en surbrillance et cliquez sur "Retirer".

Les profils disponibles comprennent :

- **OCR**: convertit automatiquement un document numérisé en texte éditable (à l'aide de l'OCR) et l'enregistre dans votre dossier Sharpdesk desktop.
- **Email**: ouvre votre application de courrier électronique et ajoute le document numérisé en tant que pièce jointe au courrier électronique.
- **Dossier** : numérise les documents vers un dossier de votre choix. Lorsqu'il est ajouté à votre liste de profils, une boîte de dialogue "Rechercher un dossier" apparaît. Sélectionnez le dossier dans lequel vous voulez enregistrer vos documents numérisés et cliquez sur "OK".

Pour renommer un profil, mettez-le en surbrillance, cliquez sur "Renommer le profil", et tapez le nom que vous voulez utiliser.

10. Après avoir effectué vos sélections, cliquez sur "Suivant".

- 
- La page "Prêt pour l'enregistrement" s'affiche.
11. Cliquez sur "Enregistrer".
  12. Une fois vos profils enregistrés, cliquez sur "Suivant".  
L'écran "Enregistrement terminé" s'affiche.
  13. Cliquez sur "Terminer".

La configuration de Network Scanner Tool est terminée et ce dernier est prêt à l'utilisation.

---

# ***Chapitre 4***

## ***Utiliser Network Scanner Tool***

### **Introduction**

L'interface utilisateur de Network Scanner Tool vous permet de régler et de configurer les processus de numérisation réseau en utilisant les onglets de configuration suivants :

1. Profils
2. Scanners
3. Options système

Chaque onglet vous permet de sélectionner les étapes de traitement à suivre à chaque fois que votre ordinateur reçoit une image numérisée en provenance d'un scanner réseau. Vous pouvez accéder à ces onglets à partir du menu « **Configuration du produit/Outils** » de Sharpdesk ou à partir de l'icône « Network Scanner Tool » se trouvant dans la barre des tâches de Windows.

---

## Accéder aux menus de Network Scanner Tool (icône dans la barre des tâches)

Cliquer sur l'icône se trouvant dans la barre des tâches de Windows vous permet d'accéder aux menus de Network Scanner Tool. Si vous avez besoin de connaître l'état courant de Network Scanner Tool, déplacez tout simplement la souris au-dessus de l'icône pour obtenir des informations telles que « Network Scanner Tool en fonctionnement », « Network Scanner Tool est arrêté », etc. Les différentes icônes affichées dans la barre des tâches vous indiquent aussi l'état de Network Scanner Tool.



*Network Scanner service est lancé*



*Network Scanner service est arrêté*

L'icône de Network Scanner Tool est placée dans la barre des tâches de Windows pendant l'installation et démarrera à chaque fois que vous redémarrerez votre ordinateur. Cliquer du bouton droit de la souris sur l'icône de Network Scanner Tool pour afficher les options de menu qui permettent de contrôler Network Scanner Tool :



*Menu de Network Scanner Tool*

Quand un fichier image est reçu dans le dossier du serveur, Network Scanner Tool traite l'image selon les réglages du profil de configuration.

Notez que Network Scanner Tool peut surveiller un ou plusieurs dossiers du serveur et qu'il peut exécuter des actions sur les fichiers arrivant dans ces dossiers. Une fois le traitement terminé, le fichier image d'origine est supprimé du dossier du serveur.

### Ouvrir

Ouvre et affiche Network Scanner Tool.

### Démarrer/Arrêter/Quitter

Vous pouvez arrêter le service « Network Scanner Tool », le démarrer, le régler ou le fermer en utilisant ces commandes.

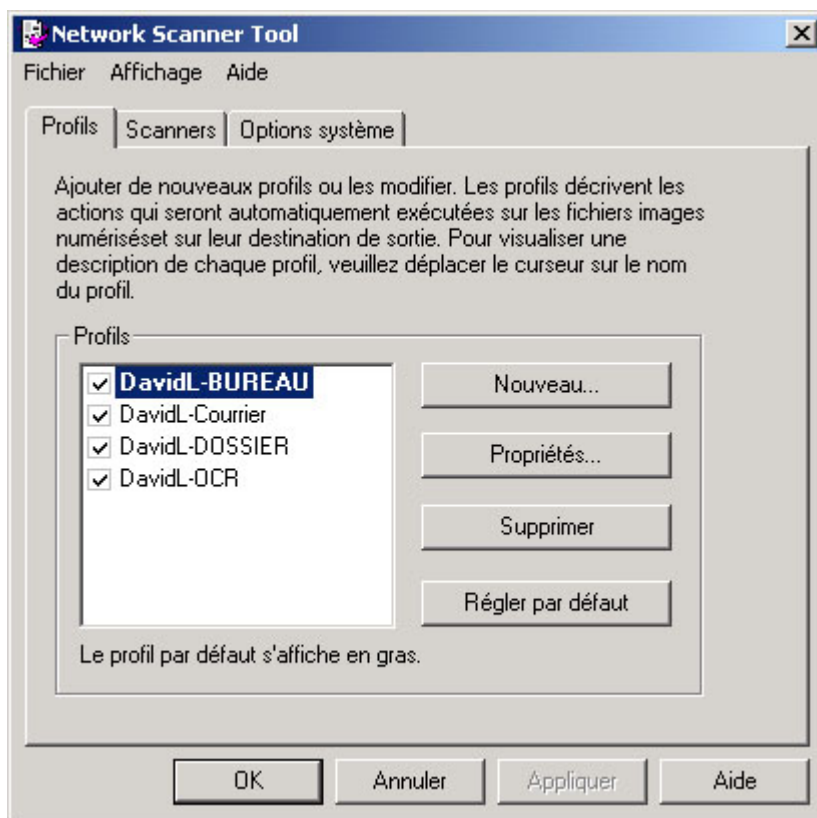
### A propos

Sélectionner cette option affiche l'écran « A propos » de Network Scanner Tool.

## Régler Network Scanner Tool

L'application « Network Scanner Tool » peut être démarrée soit à partir du menu contextuel de Network Scanner Tool (en cliquant du bouton droit de la souris sur l'icône se trouvant dans la barre des tâches de Windows), ou à partir du menu « Démarrer->Programmes->Sharpdesk-> Network Scanner Tool, ou à partir de l'application Sharpdesk en utilisant le menu Outils->Configuration du produit-> Network Scanner Tool.

Les sections suivantes décrivent comment régler les onglets de l'interface utilisateur de Network Scanner Tool.



Onglet « Profils »

### Onglet " Profils "

Un profil liste les étapes qui seront automatiquement exécutées sur un fichier à son arrivée sur l'ordinateur.

L'onglet "Profils" vous permet de :

- Créer un nouveau profil
- d'examiner les options profil
- de supprimer une profil
- de sélectionner une profil par défaut

Gardez ce qui suit en mémoire quand vous travaillez avec les définitions de processus :

- Le profil de courrier électronique n'enregistre pas les adresses de courrier électronique. En conséquence, à chaque fois que le client de courrier électronique démarre sur votre ordinateur, en réponse à la réception d'une requête de courrier électronique en provenance du scanner, votre ordinateur vous demande l'adresse de destination.
- La définition de processus « Convertir en tant que texte » par défaut est RTF (format texte riche). Les fichiers en résultant sont placés dans le dossier Sharpdesk Desktop.
- Par défaut, chaque profil utilise les six premières lettres du nom de votre ordinateur, un -, puis les cinq premières lettres du nom du profil en tant que nom de destination affiché sur le scanner. Par exemple :  
DavidL-BUREAU  
DavidL-OCR  
DavidL-COURRIER  
DavidL-DOSSIER
- Seules les définitions de processus marquées d'une coche sont disponibles à l'utilisateur du copieur.

### Créer un nouveau profil

Pour créer un nouveau profil, cliquez sur l'onglet « Profils », puis « Nouveau ». L'écran « Propriétés du profil » s'affiche. Cet écran vous permet de définir une action ou un traitement à exécuter quand une image est reçue sur votre ordinateur.

**Propriétés pour le profil**

Nom

Profil Desktop - Ce nom apparaîtra sur le panneau de contrôle du scanner : SHARP4-OCR

Initial - L'onglet Groupe sur le panneau du scanner : S

Description: Automatiquement convertis un document parcouru Etexte

Options de traitement

☒ Image en cours de traitement Détails...

☒ Convertir en tant que texte Détails...

Options de sortie

☒ Courrier électronique

☒ Lancer le programme Détails...

☒ Déplacer le fichier vers le dossier Détails...

☒ Ecraser les réglages des noms de fichiers du Scanner Détails...

OK Annuler Aide

*Ecran « Propriétés du profil »*

---

Chaque profil exécute une ou plusieurs actions selon le réglage des attributs suivants :

- Remarque : Le traitement d'image et la conversion en tant que texte ne sont disponibles que si Sharpdesk a été installé.
- Si les options « Traitement d'image » et « Convertir en tant que texte » sont toutes cochées, le traitement d'image est exécuté en premier, suivi par la conversion en tant que texte.
- Si « Convertir en tant que texte » est sélectionné, les options de sortie pour le profil se rapportent au document texte généré par la conversion en tant que texte et non à l'image d'origine.
- Cocher la case à cocher adjacente à une option l'ajoutera à tous les scanners qui sont cochés dans l'onglet « Scanners » quand le bouton « Appliquer » est activé. De façon similaire, retirer la coche d'une définition de processus supprimera cette définition de tous les scanners qui sont cochés dans l'onglet « Scanners » quand le bouton « Appliquer » est activé.

### Options des propriétés de profil

Les options de menu suivantes sont disponibles dans l'écran « Propriétés du profil ».

#### Nom

Cette option vous permet de spécifier un nom pour un processus particulier. Le nom, propre à votre ordinateur, est utilisé en tant que référence et identifie de façon unique les étapes de traitement que vous avez réglées. Ce nom est aussi utilisé en tant que sous-répertoire et est affiché sur la page Web du copieur en tant que répertoire utilisé dans la destination Poste de travail.

#### Profil Poste de travail

Le nom qui s'affiche sur le panneau de commande du copieur (limité à 18 caractères). Ce nom est utilisé pour identifier votre ordinateur et le nom du processus de façon unique quand le scanner lui envoie une image. Le nom de profil ne peut pas contenir l'un des caractères suivants : <> & " #'

#### Initiale

Si le copieur dispose de la fonction de classification des destinations (sous la forme d'onglets), ce caractère sera utilisé. Par défaut, le champ est rempli avec le caractère spécifié à l'aide de l'assistant de configuration (si ce champ est vide, l'utilisateur est invité à entrer une lettre d'initiale).

#### Description

Ce champ vous permet de saisir une description du profil (ce qu'il fait). Ceci s'affichera comme une "Indication outil" lorsque le curseur de la souris est déplacé sur le profil dans la liste des profils de numérisation.

#### Traitement d'image

Cocher la case « Traitement d'image » puis cliquer sur le bouton « Détails » affiche l'écran « Options de traitement d'image ». Cet écran vous permet de sélectionner :

- Flou intérieur — Retire des petits points de l'image
- Ajuster — Défausse les pages automatiquement
- Auto Crop — Les bords sont détectés et les images sont rognées



*Ecran « Options de traitement d'image »*

- Après avoir sélectionné vos options sur l'écran "Options de traitement d'image", cliquez sur "OK".

### Convertir en tant que texte

Cette option vous permet de changer des fichiers d'image en fichiers texte en utilisant la reconnaissance optique de caractères (OCR : Optical Character Recognition), et lance automatiquement le programme associé au type de fichier (par exemple, MS Word pour les fichiers RTF). Ces options sont les mêmes que celles disponibles dans la fonction « Convertir en tant que texte » de Sharpdesk et sont disponibles en cliquant sur le bouton « Détails ». Remarque : Le bouton "Détails" n'est actif que si la case "Convertir en tant que texte" est sélectionnée.

Pour de plus amples informations sur l'utilisation de cette option, reportez-vous au guide de l'utilisateur de Sharpdesk.

### Options de sortie

Trois options de sortie sont disponibles : « Courrier électronique », « Lancer le programme », « Placer le fichier dans ce dossier » et "Annuler la configuration de nom de fichier scanner" (vous devez en sélectionner au moins une).

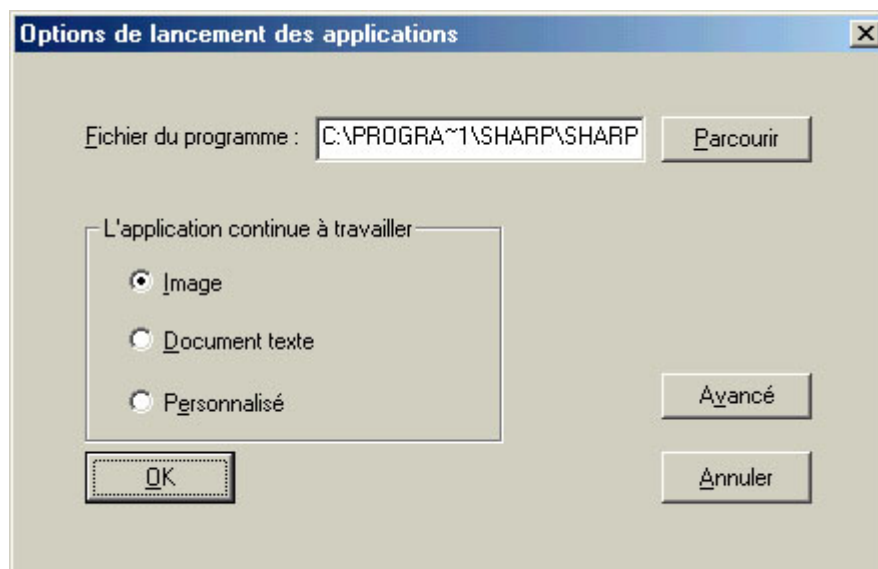
- **Courrier électronique**

Si vous sélectionnez « Courrier électronique », le processus lancera votre application de courrier électronique compatible MAPI sur votre ordinateur, et l'image sera jointe au courrier. Vous pourrez alors ajouter votre message et entrer l'adresse de courrier électronique du destinataire.

- **« Lancer le programme »**

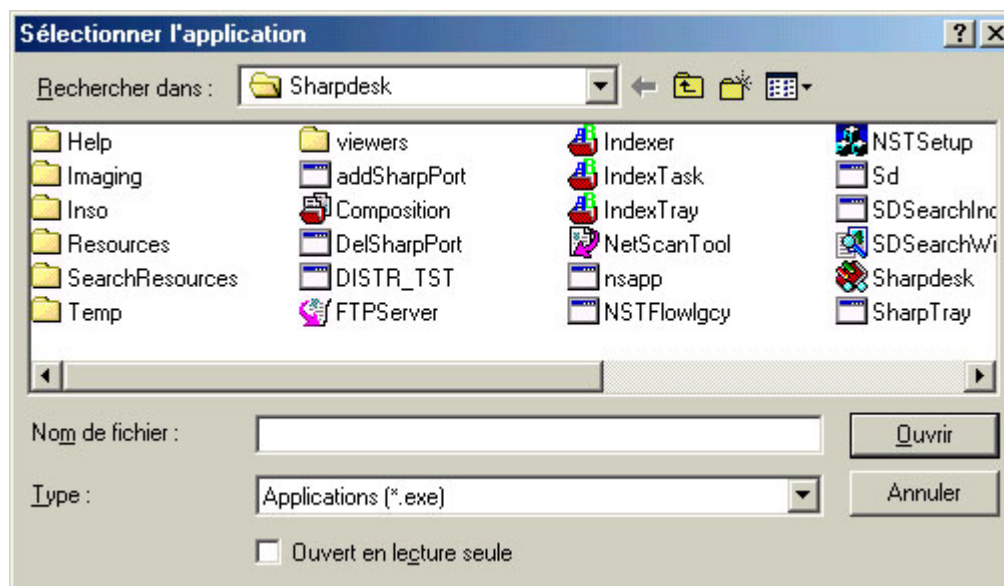
Si vous sélectionnez « Lancer le programme », vous pouvez sélectionner une application capable d'ouvrir un fichier. Par exemple, une application pouvant ouvrir des fichiers TIFF (si "Image" est choisie et que le format TIFF est sélectionné dans la zone des informations de numérisation) ou une application capable d'ouvrir des fichiers texte (si "Texte" est sélectionné et que la propriété pour le type de sortie OCR est réglée sur RTF). Pour sélectionner l'application à démarrer, cliquez sur le bouton « Détails » à côté de l'option et l'écran suivant s'affichera :





*Ecran « Options de lancement des applications »*

Si Sharpdesk est installé sur votre ordinateur, il sera automatiquement sélectionné comme programme par défaut. Vous pouvez sélectionner un autre programme en cliquant sur le bouton « Parcourir ». Une boîte de dialogue d'ouverture Windows standard s'affiche. Trouvez l'application désirée et double-cliquez dessus ou sélectionnez-la et cliquez sur le bouton « Ouvrir ».



*Ecran «Ouvrir»*

Sélectionnez le type de fichier qui sera ouvert avec l'application sélectionnée  
 - Image, Document texte ou Personnalisé.

**Remarque :** Certaines options ne pourront pas être sélectionnées en fonction des sélections de propriété de profil (par exemple, si vous sélectionnez "Convertir en tant que texte", l'option "Document texte" dans cette page ne sera pas disponible.

Si vous sélectionnez l'option personnalisée, cliquez sur "Avancé", entrez les paramètres de ligne de commande requis pour le lancement de l'application, puis cliquez sur "OK".

Une fois vos sélections effectuées sur l'écran des "Options d'applications de lancement", cliquez sur "OK".

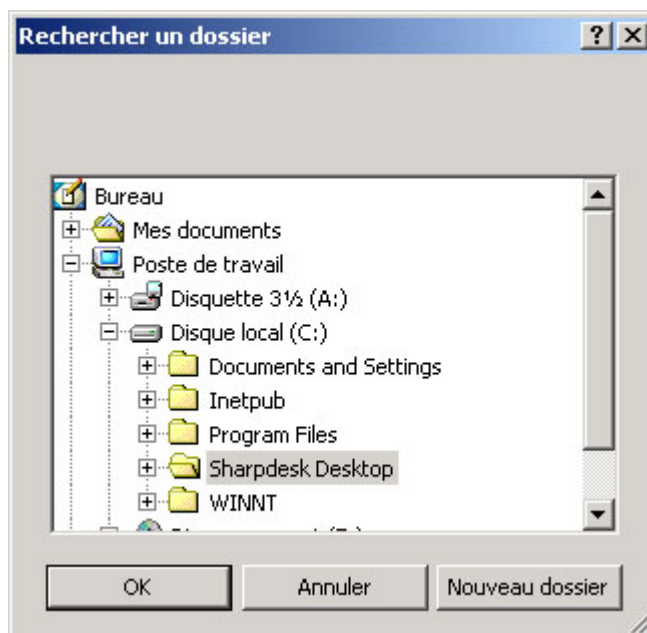
- **Placer le fichier dans ce dossier**

Cette option vous permet de sélectionner le dossier où vos numérisations seront enregistrées. Quand vous cliquez sur « Détails », l'écran "Envoyer dans le dossier" s'affiche.



*Ecran "Envoyer dans le dossier"*

- Cliquez sur "Parcourir" pour afficher l'écran "Parcourir les dossiers" où vous pouvez sélectionner le dossier cible.

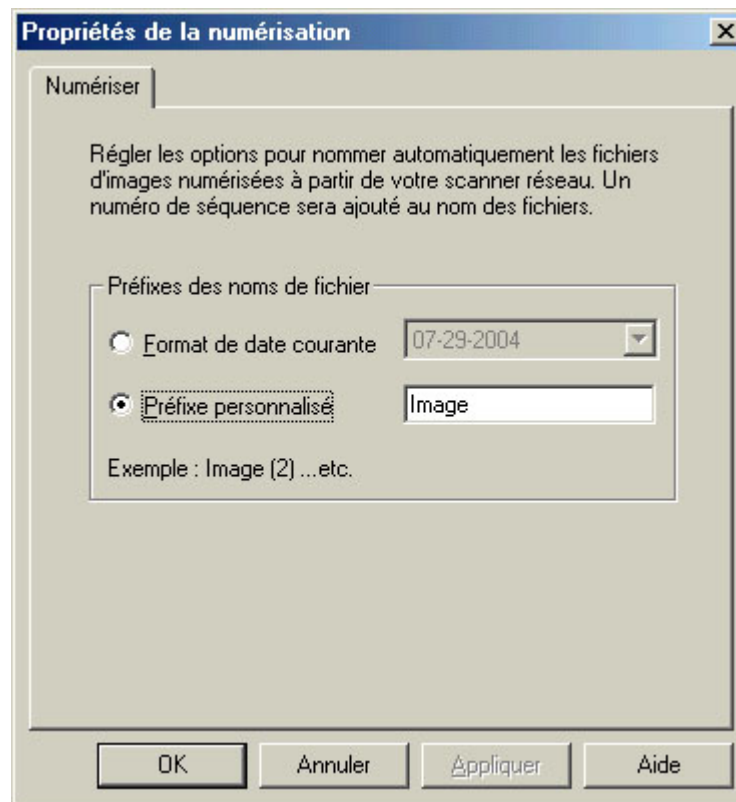


- Après avoir sélectionné votre dossier, cliquez sur "OK".

Remarque importante : Les scanners Sharp multifonction équipés du kit d'extension scanner réseau ont besoin d'être réglés pour pouvoir fournir un identificateur unique lors de l'envoi d'images numérisées à Network Scanner Tool. Ces options sont réglées dans la page Web « Configuration de la numérisation réseau et du courrier électronique » de votre copieur. Dans la zone « Configuration de la numérisation réseau », utilisez les options du nom de fichier pour être sûr que chaque numérisation arrive avec un nom unique. Si cela n'est pas fait, toutes les numérisations qui arriveront avec le même nom s'écraseront les unes les autres. La page Web peut être accédée en utilisant le bouton « Réglage Web » dans l'onglet "Scanners" décrit ci-dessous.

- **Annuler les réglages du nom de fichier scanner**

Cette option vous permet de renommer les fichiers reçus à partir d'un scanner. Cliquez sur "Détails" pour afficher l'écran "Acquisition de propriétés".



Ecran "Acquisition de propriétés"

Vous pouvez choisir d'utiliser le format de données actuel, qui peut être sélectionné à partir du menu déroulant, ou un préfixe fixe déterminé par vous-même suivi d'une série de chiffres, par exemple, Image (2). Après avoir fait votre sélection, cliquez sur "OK".

Pour fermer l'écran des "Propriétés du profil" et appliquer les réglages, cliquez sur "OK". La fenêtre de Network Scanner Tool réapparaît.

---

## Revue des réglages de profil

Vous pouvez effectuer une revue des options assignées à un profil en cliquant sur un nom de profil dans la liste des profils puis en cliquant sur le bouton « Propriétés », ou en double-cliquant sur un nom de profil.

## Suppression d'un profil

Pour supprimer un profil, sélectionnez-le dans la liste des profils puis cliquez sur le bouton « Supprimer ». Lorsque le message de confirmation s'affiche, cliquez sur "OK". Cette action supprime la destination associée dans les scanners qui ont été sélectionnés dans l'onglet « Scanners ».

## Profil par défaut

Vous pouvez régler un profil par défaut en le sélectionnant dans la liste, puis en cliquant sur le bouton « Régler par défaut ». Ce profil par défaut s'exécute à chaque fois qu'une numérisation est envoyée à votre station de travail et que le répertoire de destination de la page Web de configuration du scanner est laissé vide. Le profil par défaut sera affiché en gras dans la liste des profils.

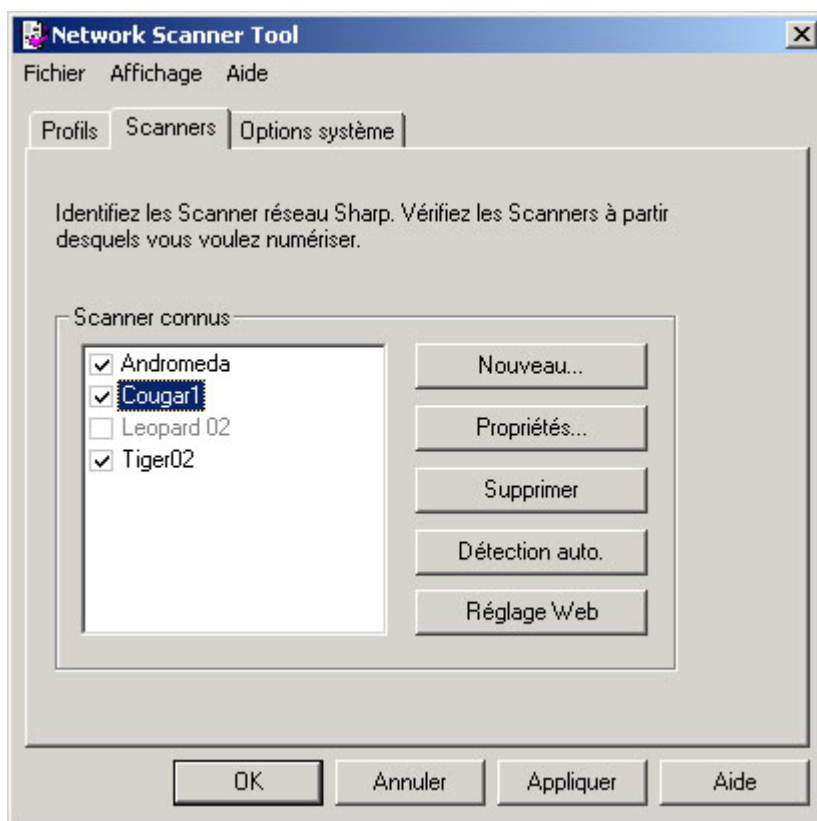
**Remarque :** Cette opération n'active pas le profil et en conséquence le(s) scanner(s) ne sont pas mis à jour.

Après avoir entré ou mis à jour des informations dans l'onglet d'options système, cliquez sur "Appliquer" pour mettre en application vos mises à jour et garder actif l'écran de Network Scanner Tool. Pour appliquer vos changements et fermer l'écran, cliquez sur "OK". Pour fermer l'écran sans sauvegarder les changements qui peuvent avoir été faits, cliquez sur "Annuler".

## Onglet "Scanners"

L'onglet « Scanners » vous permet de :

- Ajouter un nouveau scanner muni du kit d'extension scanner réseau.
- Examiner et/ou changer les propriétés d'un scanner.
- Supprimer un scanner existant.
- Détecter automatiquement les scanners connectés au réseau.
- Utiliser les pages Web de réglage du scanner Sharp multifonction pour changer les valeurs de configuration.
- Activer/désactiver un scanner (en cochant sa case)

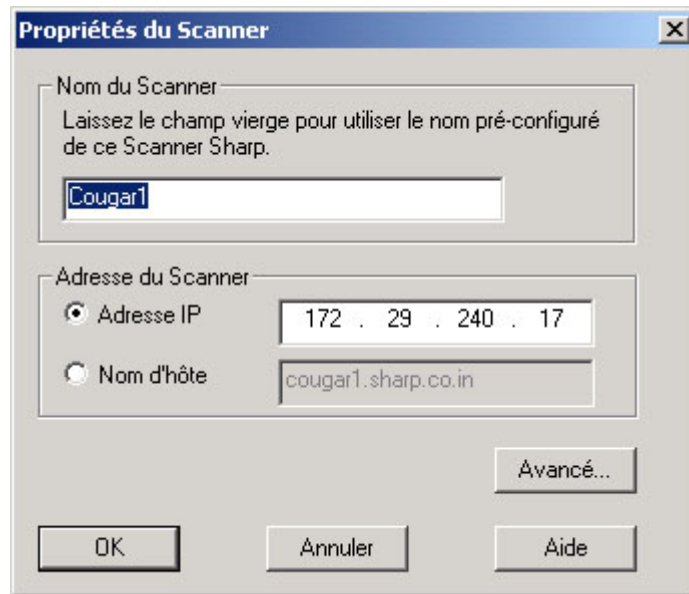


Onglet « Scanners »

### Ajouter un nouveau scanner

Pour ajouter un nouveau scanner, cliquez sur le bouton « Nouveau » de l'onglet « Scanners ».

L'écran « Propriétés du scanner » s'affiche, qui vous permet d'ajouter un scanner. Si vous sélectionnez un scanner qui a été automatiquement détecté par Network Scanner Tool, alors une adresse IP apparaît dans l'écran « Propriétés du scanner ». Si vous voulez ajouter un copieur qui n'a pas été détecté automatiquement, il vous faudra entrer manuellement l'adresse IP correcte ou le nom d'hôte(DNS/WINS).



*Ecran « Propriétés du scanner »*

Les options suivantes sont disponibles sur cet écran.

#### Adresse IP

Quand l'adresse IP est utilisée, Network Scanner Tool vérifie que l'adresse IP correspond à un scanner Sharp.

Si votre réseau fonctionne avec les stratégies d'adressage simple ou DHCP standard décrites dans le chapitre 2, il est recommandé de sélectionner « Adresse IP » pour identifier le scanner. Les adresses IP sont disponibles à partir de la page de configuration d'impression ou auprès de votre administrateur réseau.

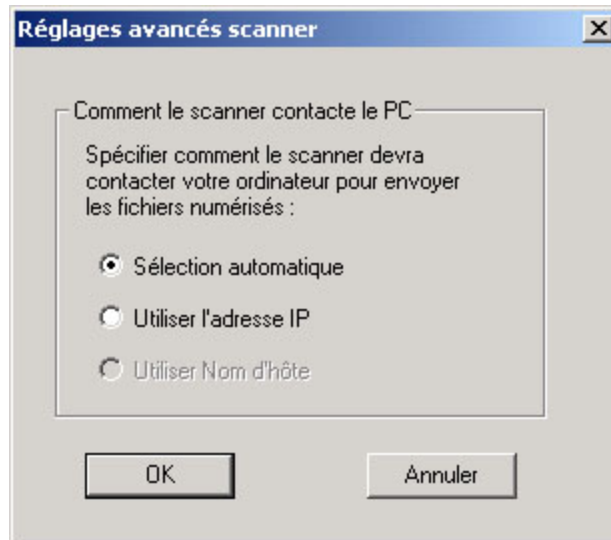
#### Nom d'hôte

Si votre réseau fonctionne avec les stratégies d'adressage DHCP complet ou DHCP exception décrites dans le chapitre 2, il est recommandé d'utiliser l'option « Nom d'hôte » pour identifier le copieur. Les noms d'hôte des scanners sont disponibles auprès de votre administrateur réseau.

Une fois que vous avez entré le nom d'hôte, Network Scanner Tool remplit automatiquement l'adresse IP correcte.

#### Avancé

Le bouton « Avancé » vous permet de spécifier comment l'adresse réseau de votre ordinateur est définie :



*Boîte de dialogue de configuration avancée du scanner*

- Si votre réseau fonctionne avec les stratégies d'adressage simple ou DHCP standard décrites dans le chapitre 2, il est recommandé de sélectionner l'option « Utiliser l'adresse IP » pour identifier votre ordinateur.
- Si votre réseau fonctionne avec les stratégies d'adressage DHCP complet ou DHCP exception décrites dans le chapitre 2, il est recommandé de sélectionner l'option « Utiliser le nom d'hôte » pour identifier votre ordinateur.
- Une fois votre sélection effectuée, cliquez sur "OK".

Le tableau suivant résume les choix recommandés selon la stratégie active sur votre réseau.

STRATEGIE	L'ADRESSE DU COPIEUR	L'ADRESSE DE L'ORDINATEUR
1) Adressage simple	Utiliser l'adresse IP	Utiliser l'adresse IP
2) DHCP ordinaire	Utiliser l'adresse IP	Utiliser nom d'hôte
3) DHCP complet	Utiliser nom d'hôte	Utiliser nom d'hôte
4) DHCP d'exception	Utiliser nom d'hôte	Utiliser l'adresse IP

**[Remarque :** Régulièrement, après l'exécution de l'assistant de réglage, les méthodes d'adressage ne correspondent pas à celles données dans ce tableau. Généralement, ceci ne représente pas un problème, mais si vous avez des difficultés à utiliser les profils « Numériser vers le poste de travail » alors réglez les adresses manuellement pour corriger le problème.]

- Après avoir entré l'adresse IP ou le nom d'hôte dans l'écran "Propriétés du scanner", cliquez sur "OK". Les réglages du processus prennent immédiatement effet.

### Examiner/changer les propriétés du scanner

Sélectionnez le scanner dont vous voulez consulter ou mettre à jour les réglages à partir de la liste "Scanners connus" et cliquez sur le bouton « Propriétés ». L'écran « Propriétés du scanner » affiche les réglages du scanner spécifié et peuvent être mises à jour comme indiqué ci-dessus.

---

## Supprimer un scanner

Pour supprimer un scanner, sélectionnez-le dans la liste de scanners connus, puis cliquez sur le bouton "Supprimer". Lorsque le message de confirmation s'affiche, cliquez sur "Oui". Toute définition de processus actif résidant sur ce scanner sera supprimé dans le cadre du processus de suppression du scanner.

## Activer/désactiver un scanner

Vous pouvez activer ou désactiver la fonction de numérisation d'un scanner vers votre ordinateur en cochant ou en décochant la case juxtaposée au nom du scanner.

## Détection auto.

Cette option conduira Network Scanner Tool à chercher des copieurs disposant des capacités de numérisation réseau Sharp sur le sous-réseau. Le sous-réseau local est constitué de toutes les adresses IP disposant des mêmes trois premiers octets. Tout copieur trouvé sera listé mais ne sera pas activé. Une fois détecté et listé, vous devez cocher les copieurs que vous désirez utiliser avec Network Scanner Tool.

## Réglage Web

**Remarque :** Un ouverture de session administrateur risque d'être requise pour utiliser cette fonction.

Cette option vous permet d'utiliser la page Web d'un scanner pour modifier ses valeurs de configuration. Ces pages sont accessibles en sélectionnant un scanner dans la liste "Scanners connus" puis en appuyant sur le bouton « **Réglage Web** ». Ajouter ou supprimer des profils avec la page Web ne mettra pas la liste des profils à jour utilisée par Network Scanner Tool sur votre ordinateur. *Il n'est pas recommandé de changer les options à partir de la page Web d'un scanner.*

Après avoir entré ou mis à jour des informations dans l'onglet d'options système, cliquez sur "Appliquer" pour mettre en application vos mises à jour et garder actif l'écran de Network Scanner Tool. Pour appliquer vos changements et fermer l'écran, cliquez sur "OK". Pour fermer l'écran sans sauvegarder les changements qui peuvent avoir été faits, cliquez sur "Annuler".

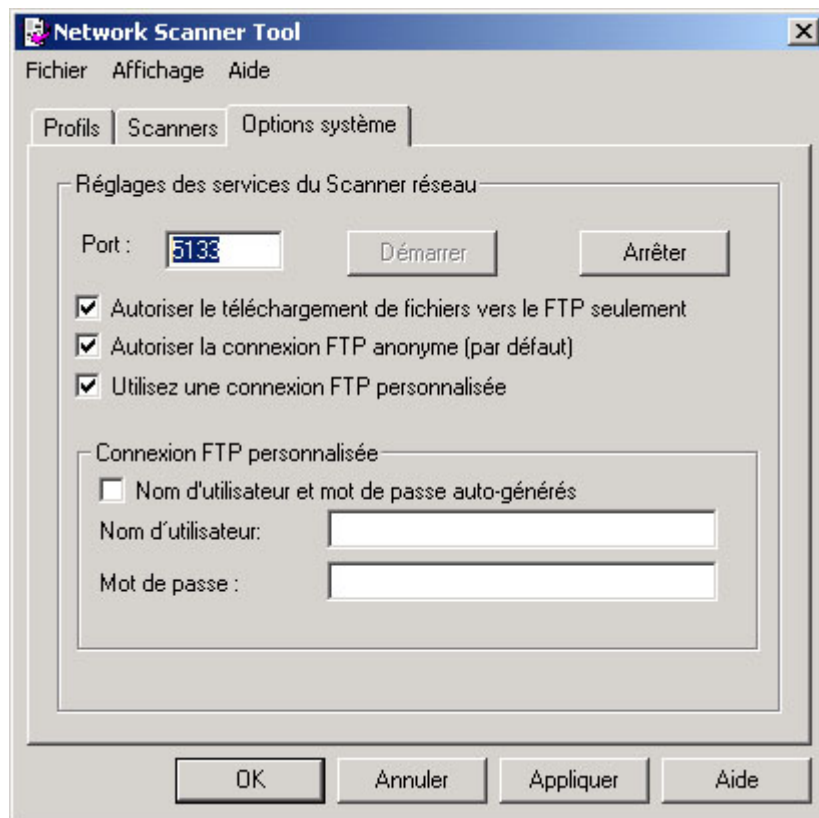
## Onglet « Options système »

Network Scanner Tool utilise un serveur FTP modifié qui est contrôlé à l'aide de l'onglet « Options système ». Cet onglet vous permet de régler le numéro de port FTP à utiliser pour communiquer avec votre ordinateur et vous permet d'autoriser les lectures FTP.

**Remarque :** Le service FTP est automatiquement démarré lorsque Network Scanner Tool est démarré. Vous pouvez utiliser le bouton "Arrêter" pour arrêter le service, et le bouton "Démarrer" pour le redémarrer.

Les sécurités sont fournies en utilisant un numéro de port unique (plutôt qu'un numéro de port FTP standard) et en n'autorisant que la réception de fichiers. Le serveur FTP modifié utilise toujours une ouverture de session anonyme pour éviter tout risque d'interception d'un nom ou d'un mot de passe d'un utilisateur. Comme les commandes « FTP Get » peuvent être désactivées, aucun autre ordinateur ne peut lire les fichiers envoyés à un serveur FTP modifié.





Onglet « Options système »

Network Scanner Tool limite le type de fichiers pouvant être transférés vers votre ordinateur à certains types de fichiers, notamment .TIF, .JPG, JPEG et .PDF avec ou sans compression.

### Numéro de port FTP

Network Scanner Tool peut utiliser un numéro de port différent du numéro de port standard FTP (5133). Toutefois, si un type de profil FTP est utilisé pour numériser à partir d'une imprimante multifonction, le numéro de port FTP doit être réglé sur 5133. Vous pouvez spécifier un numéro de port dans la limite de 1025..65535.

### Autoriser le téléchargement de fichiers vers le FTP seulement

Lorsque ceci est sélectionné, le scanner ne peut qu'être utilisé pour charger des fichiers vers le répertoire source FTP. Lorsqu'il n'est pas sélectionné, les chargements et téléchargements sont tous deux possibles.

### Autoriser la connexion FTP anonyme (par défaut)

Lorsqu'il est sélectionné, le service FTP permettra les ouvertures de session anonymes (lorsque l'utilisateur est "anonyme" et que le mot de passe est une adresse de courrier électronique valide). Cette option est requise pour les scanners plus anciens qui ne supportent pas les ouvertures sécurisées de session FTP.

### Utilisez une connexion FTP personnalisée

Lorsqu'elles sont sélectionnées, les options de compte sécurisé deviennent disponibles, vous permettant d'appliquer une ouverture de session FTP plus sécurisée (non anonyme). Vous pouvez

---

soit sélectionner l'option "Création automatique d'utilisateur et de mot de passe" qui créera automatiquement l'identifiant utilisateur et le mot de passe lorsque vous cliquez sur "Appliquer", ou vous pouvez spécifier un identifiant utilisateur et un mot de passe compris entre 6 et 32 caractères.

Nom d'utilisateur / Mot de passe ne peut être qu'une combinaison de lettres en anglais (a-z ou A-Z), de chiffres (0-9), d'espaces et de signes de ponctuation.

Après avoir entré ou mis à jour des informations dans l'onglet d'options système, cliquez sur "Appliquer" pour mettre en application vos mises à jour et garder actif l'écran de Network Scanner Tool. Pour appliquer vos changements et fermer l'écran, cliquez sur "OK". Pour fermer l'écran sans sauvegarder les changements qui peuvent avoir été faits, cliquez sur "Annuler".