

# SHARP®

MODELL: MX-1800N MX-3500N  
MX-2300N MX-3501N  
MX-2700N MX-4500N  
MX-4501N

DIGITALES FARB-MULTIFUNKTIONSSYSTEM

# Softwareeinrichtungshandbuch

VOR DEM INSTALLIEREN  
DER SOFTWARE

EINRICHTUNG IN EINER  
WINDOWS-UMGEBUNG

EINRICHTUNG IN EINER  
MACINTOSH-UMGEBUNG

Da dieses Handbuch wichtige Informationen enthält,  
verwahren Sie es an einem sicheren Ort.

Sharpdesk Seriennummern

Dieses Produkt kann nur auf so vielen Computern  
installiert werden, wie Lizenzen erworben wurden. Für  
die Installation auf weiteren Computern sind weitere  
Lizenzen erforderlich.

## Sharpdesk Installationsanleitung

Bewahren Sie diese Handbuch als Referenz auf.

Vielen Dank für den Kauf dieses Produkts. Dieses Handbuch erläutert das Installieren und Konfigurieren der Software, die die Verwendung des Geräts als Drucker oder Scanner für einen Computer ermöglicht.

Das Handbuch erklärt auch, wie die für die Installation von Erweiterungsmodulen gebrauchten Druckertreiber und Software sowie der Scannertreiber zu installieren sind.

Falls die Software nicht korrekt installiert wurde, muss sie wie unter "INSTALLATION" im getrennten Handbuch "Sicherheitshandbuch / Fehlerbehebung" erläutert entfernt werden.

## **Beachten Sie bitte die folgenden Hinweise**

---

- Die Erläuterungen in diesem Handbuch setzen voraus, dass Sie über ausreichendes Wissen über Ihren Windows- oder Macintosh-Computer verfügen.
- Für Informationen über Ihr Betriebssystem wird auf Ihr Betriebssystemhandbuch oder die Online-Hilfe verwiesen.
- Die in diesem Handbuch erläuterten Bildschirme und Verfahren beziehen sich vorwiegend auf Windows® XP in Windows®-Umgebungen und auf Mac OS X v10.4 in Macintosh-Umgebungen. Die Bildschirme können je nach Betriebssystemversion variieren.
- Bitte ersetzen Sie bei allen Verweisen auf "MX-xxxx" in diesem Handbuch "xxxx" durch die Modellbezeichnung Ihres Geräts.
- Dieses Handbuch enthält Verweise auf die Faxfunktion. Beachten Sie jedoch bitte, dass die Faxfunktion in einigen Ländern und Regionen nicht zur Verfügung steht.
- Dieses Handbuch wurde sehr sorgfältig vorbereitet. Bitte wenden Sie sich bei etwaigen Kommentaren oder Bedenken bezüglich des Handbuchs an Ihren Händler oder Ihre nächstgelegene autorisierte Servicevertretung.
- Dieses Produkt wurde strikten Qualitätskontroll- und Inspektionsverfahren unterzogen. Bitte wenden Sie sich im unwahrscheinlichen Fall eines Defekts oder eines anderen Problems an Ihren Händler oder an Ihren nächstgelegenen autorisierten Servicevertreter.
- Mit Ausnahme der gesetzlich verordneten Verantwortung ist SHARP nicht für Fehler verantwortlich, die während der Verwendung des Produkts oder seiner Optionen auftreten, oder Fehler aufgrund des inkorrekten Betriebs des Produkts oder seiner Optionen, oder andere Fehler, oder jegliche andere Schäden, die aufgrund der Verwendung des Produkts auftreten.

## **Achtung**

---

- Das Reproduzieren, Adaptieren oder Übersetzen des Inhalts des Handbuchs ohne vorherige schriftliche Genehmigung ist mit Ausnahme des urheberrechtlich erlaubten Umfangs verboten.
- Alle in diesem Handbuch enthaltenen Informationen können ohne vorherige Ankündigung geändert werden.

## **Illustrationen und das in diesem Handbuch abgebildete Bedienfeld und Touch-Panel**

---

Die Peripheriegeräte sind im Allgemeinen optional. In einigen Modellen sind bestimmte Peripheriegeräte jedoch als Standardausrüstung installiert.

Die Erläuterungen in diesem Handbuch setzen voraus, dass ein rechtes Fach und ein Unterschränk/2x500-Blatt-Papierkassette am (standardmäßig mit einem automatischen Originaleinzug ausgestatteten) MX-2700N installiert sind.

Zur weiteren Beschreibung bestimmter Funktionen und Verwendungsarten basieren einige Erläuterungen auf der Annahme, dass zusätzliche Peripheriegeräte installiert sind.

Die in diesem Handbuch aufgeführten Bildschirmanzeigen, Meldungen und Tastennamen können aufgrund von Verbesserungen und Änderungen von denen am Gerät abweichen.

# **SOFTWARE-LIZENZ**

Die SOFTWARE-LIZENZ wird angezeigt, wenn Sie die Software von der CD-ROM installieren. Wenn Sie die gesamte oder einen Teil der Software auf der CD-ROM oder in dem Gerät verwenden, stimmen Sie den Bedingungen der SOFTWARE-LIZENZ zu.

# INHALTSVERZEICHNIS

## 1 VOR DEM INSTALLIEREN DER SOFTWARE

<b>CD-ROMS UND SOFTWARE</b> .....	2
• SOFTWARE CD-ROM .....	2
• ANDERE CD-ROMS .....	4
<b>ÜBERPRÜFEN DER SYSTEMANFORDERUNGEN</b> .....	5
• SYSTEMANFORDERUNGEN .....	5
• SOFTWAREANFORDERUNGEN .....	6
<b>ANSCHLUSS DES GERÄTS</b> .....	7
• VERBINDEN MIT EINEM NETZWERK .....	7
• ANSCHLUSS DES GERÄTS MIT EINEM USB-KABEL (Windows) .....	7

## 2 EINRICHTUNG IN EINER WINDOWS-UMGEBUNG

<b>INSTALLIEREN DES DRUCKERTREIBERS/PC-FAX-TREIBERS</b> .....	8
• WENN DAS GERÄT MIT EINEM NETZWERK VERBUNDEN IST .....	8
• WENN DAS GERÄT MIT EINEM USB-KABEL ANGESCHLOSSEN WIRD. ....	15
• VERWENDUNG DES GERÄTS ALS GEMEINSAM BENUTZTER DRUCKER .....	20
• VERWENDEN DES STANDARD-WINDOWS-PS-DRUCKERTREIBERS (Windows 98/Me/NT 4.0) .....	22
• KONFIGURIEREN DES DRUCKERTREIBERS FÜR DIE AM GERÄT INSTALLIERTEN OPTIONEN. ....	23
<b>INSTALLIEREN DES PRINTER STATUS MONITOR</b> .....	26
<b>INSTALLIEREN DES SCANNERTREIBERS</b> .....	28
<b>INSTALLIEREN DER PS-ANZEIGESCHRIFTEN</b> ...	30
<b>ÄNDERN DES ANSCHLUSSES</b> .....	31

## 3 EINRICHTUNG IN EINER MACINTOSH-UMGEBUNG

<b>MAC OS X</b> .....	33
<b>MAC OS 9.0 - 9.2.2</b> .....	38

# 1

# VOR DEM INSTALLIEREN DER SOFTWARE

In diesem Kapitel werden die Softwareprogramme, die Ihnen erlauben, die Drucker- und Scannerfunktionen des Gerätes zu benutzen, die CD-ROMs, die die Software enthalten, und die Seiten, auf denen die Installationsanleitungen zu finden sind, beschrieben.

## CD-ROMS UND SOFTWARE

Die Software, die mit dem Gerät verwendet werden kann, befindet sich auf den mit dem Gerät und den Erweiterungsmodule gelieferten CD-ROMs.

Vergewissern Sie sich vor der Installation der Software, dass Ihr Computer und das Gerät die in "ÜBERPRÜFEN DER SYSTEMANFORDERUNGEN" (Seite 5) beschriebenen Systemanforderungen erfüllt.

## SOFTWARE CD-ROM

Die mit diesem Buch gelieferte "Software CD-ROM" enthält den Druckertreiber und andere Software. Die "Software CD-ROM" besteht aus zwei CDs.



### Falls Sie mit Windows NT 4.0 arbeiten:

Die CD-ROM enthält keine Software für Windows NT 4.0.

Fragen Sie Ihren Händler oder die nächstgelegene autorisierte Servicevertretung, falls Sie die Software für Windows NT 4.0 möchten.

### Disc 1

#### Software für Windows

##### • Druckertreiber

Mit diesen kann das Gerät als Drucker verwendet werden.

##### - PCL6- und PCL5c-Druckertreiber

Das Gerät unterstützt die Hewlett-Packard PCL6- und PCL5c-Druckersteuersprachen. Es wird empfohlen, den PCL6-Druckertreiber zu verwenden. Verwenden Sie den PCL5c-Druckertreiber, falls beim Drucken mit dem PCL6-Druckertreiber über ältere Software Probleme auftreten.

##### - PS-Druckertreiber

Der PS-Druckertreiber unterstützt die von Adobe Systems Incorporated entwickelte Seitenbeschreibungssprache PostScript 3.

##### - PPD-Treiber

Der PPD-Treiber ermöglicht dem Gerät, den standardmäßigen PS-Druckertreiber von Windows zu verwenden.

🔗 WENN DAS GERÄT MIT EINEM NETZWERK VERBUNDEN IST (Seite 8)

🔗 WENN DAS GERÄT MIT EINEM USB-KABEL ANGESCHLOSSEN WIRD (Seite 15)

##### • Printer Status Monitor (kann nur verwendet werden, wenn das Gerät mit einem Netzwerk verbunden ist)

Über diesen können Sie den Status des Gerätes auf Ihrem Bildschirm überwachen.

🔗 INSTALLIEREN DES PRINTER STATUS MONITOR (Seite 26)

## Disc 2

### Software für Windows

#### • PC-Fax-Treiber

Mit diesem können Sie eine Datei von Ihrem Computer mithilfe des gleichen Verfahrens wie beim Ausdrucken einer Datei als Fax senden. (Wenn die Faxoption installiert ist.)

Auch wenn die Faxfunktion nicht installiert ist, kann der PC-Fax-Treiber mit der dem Internet-Fax-Erweiterungssatz beiliegenden CD-ROM aktualisiert werden, um Ihnen zu ermöglichen, eine Datei in gleicher Weise von Ihrem Computer aus zu senden, wie Sie sie drucken würden.

📖 INSTALLIEREN DES DRUCKERTREIBERS/ PC-FAX-TREIBERS (Seite 8)

**Die folgende Software kann nur verwendet werden, wenn das Gerät mit einem Netzwerk verbunden ist.**

#### • Scannertreiber (TWAIN-Treiber)

Hiermit können Sie die Scannerfunktion des Geräts von einer TWAIN-kompatiblen Softwareanwendung aus verwenden.

📖 INSTALLIEREN DES SCANNERTREIBERS (Seite 28)

#### • Printer Administration Utility

Mit diesem Programm kann der Administrator von einem Computer aus das Gerät überwachen und die Geräteeinstellungen konfigurieren. Informationen zur Installation und Verwendung des Printer Administration Utility finden Sie in der Readme-Datei und im Handbuch im PDF-Format auf der "Software CD-ROM" (Disc 2). Die Readme-Datei und das Handbuch befinden sich im nachfolgenden Ordner auf der CD-ROM. (Ersetzen Sie "R" durch den Laufwerksbuchstaben Ihres CD-ROM-Laufwerks.)

**R:\Sadmin\Documents\German**

### Software für Macintosh

#### • PPD-Datei

Diese Druckerbeschreibungsdatei ermöglicht die Verwendung des Geräts als PostScript 3-kompatibler Drucker. Für die Verwendung des Geräts in einer Macintosh-Umgebung ist das PS3-Modul erforderlich.

📖 MAC OS X (Seite 33)

📖 MAC OS 9.0 - 9.2.2 (Seite 38)

- Um das Gerät als Drucker in einer Macintosh-Umgebung nutzen zu können, werden der Druckermodul und der PS3-Modul benötigt. Außerdem muss das Gerät an ein Netzwerk angeschlossen werden. Eine USB-Verbindung kann nicht benutzt werden.
- Der Scannertreiber und der PC-Fax-Treiber können in einer Macintosh-Umgebung nicht verwendet werden.

## ANDERE CD-ROMS

### ► "PRINTER UTILITIES"-CD-ROM; mit dem PS3-Modul geliefert (für Windows/Macintosh)

Diese enthält die mit dem PS-Druckertreiber verwendeten Anzeigeschriften.

(Installieren Sie den PS-Druckertreiber und die Macintosh PPD-Datei von der "Software CD-ROM".)

🖨️ INSTALLIEREN DER PS-ANZEIGESCHRIFTEN (Seite 30)

### ► "PRINTER UTILITIES"-CD-ROM; mit dem Internet-Fax-Erweiterungssatz geliefert (für Windows)

Diese CD-ROM dient der Aktualisierung des PC-Fax-Treibers von der "Software CD-ROM", damit dieser zum Senden von Internetfaxnachrichten verwendet werden kann (PC-I-Fax-Funktion).

Wenn Sie die PC-I-Fax-Funktion verwenden möchten, installieren Sie zuerst den PC-Fax-Treiber von der "Software CD-ROM" und führen Sie dann das Installationsprogramm auf dieser CD-ROM aus. Wenn der PC-Fax-Treiber schon installiert ist, führen Sie nur das Installationsprogramm aus. (Der PC-Fax-Treiber muss nicht erneut installiert werden.)

🖨️ INSTALLIEREN DES DRUCKERTREIBERS/ PC-FAX-TREIBERS (Seite 8)

### ► "Sharpdesk/Network Scanner Utilities"-CD-ROM (für Windows)

Diese CD-ROM enthält Software, die Ihnen hilft, optimale Ergebnisse beim Scannen von Bildern mit dem Gerät zu erzielen; darunter "Sharpdesk", eine Desktop-Dokumentenverwaltungsanwendung, die integrierte Verwaltung von gescannten Bildern und Dateien, die mit unterschiedlichen Anwendungen erstellt wurden, ermöglicht. Zur Verwendung der "Scannen zum Desktop"-Scannerfunktion muss das "Network Scanner Tool" von der CD-ROM installiert werden.

Informationen zu den Systemanforderungen der Software finden Sie im Handbuch (PDF-Format) oder der Readme-Datei auf der CD-ROM. Anleitungen zum Installieren der Software finden Sie in der "Sharpdesk Installationsanleitung".

# ÜBERPRÜFEN DER SYSTEMANFORDERUNGEN

## SYSTEMANFORDERUNGEN

Bevor Sie die in diesem Handbuch beschriebene Software installieren, vergewissern Sie sich, dass Ihr Computer die folgenden Anforderungen erfüllt.

	Windows	Macintosh*5
Betriebssystem*1	Windows 98, Windows Me, Windows NT Workstation 4.0 (Service Pack 5 oder höher)*2, Windows 2000 Professional, Windows XP Professional, Windows XP Home Edition, Windows 2000 Server, Windows Server 2003	Mac OS 9.0 bis 9.2.2, Mac OS X v10.1.5, Mac OS X v10.2.8, Mac OS X v10.3.9, Mac OS X v10.4 bis 10.4.8
Computertyp	IBM PC/AT-kompatibler Computer Ausgerüstet mit einem 10Base-T/100Base-TX LAN-Board oder standardmäßig ausgerüstet mit einem USB 2.0*3/1.1*4-Anschluss.	Eine Umgebung, in der jedes der oben genannten Betriebssysteme voll lauffähig ist. (inkl. Macintosh-Computer mit Intel-Prozessoren)
Anzeige	800 x 600 Auflösung (SVGA) mit 256 Farben oder mehr (32.000 Farben (16 bit) oder höher wird empfohlen)	
Andere Hardwareanforderungen	Eine Umgebung, in der jedes der oben genannten Betriebssysteme uneingeschränkt lauffähig ist.	

\*1 Drucken im MS-DOS-Modus ist nicht möglich.

\*2 USB wird nicht unterstützt. Der Scannertreiber kann nicht installiert werden.

\*3 Der USB 2.0-Anschluss des Geräts überträgt Daten nur dann mit einer vom USB2.0 (Hi-Speed)-Standard festgelegten Geschwindigkeit, wenn der Microsoft USB 2.0-Treiber auf dem Computer vorinstalliert ist, oder wenn der von Microsoft über "Windows Update" zur Verfügung gestellte USB 2.0-Treiber für Windows 2000 Professional/XP installiert wird.

\*4 Kompatibel mit Modellen, bei denen Windows 98, Windows Me, Windows 2000 Professional, Windows XP Professional, Windows XP Home Edition, Windows 2000 Server oder Windows Server 2003 vorinstalliert ist, und die standardmäßig mit einer USB-Schnittstelle ausgerüstet sind.

\*5 Kann nicht verwendet werden, wenn das Gerät mit einem USB-Kabel angeschlossen ist. Der PC-Fax-Treiber und der Scannertreiber können nicht verwendet werden.



### Falls Sie mit Windows NT 4.0 arbeiten:

Die CD-ROM enthält keine Software für Windows NT 4.0.

Fragen Sie Ihren Händler oder die nächstgelegene autorisierte Servicevertretung, falls Sie die Software für Windows NT 4.0 möchten.

# SOFTWAREANFORDERUNGEN

Zur Verwendung der in diesem Handbuch beschriebenen Software müssen die folgenden Anforderungen erfüllt werden.

Umgebung des Betriebssystems*1	Software	Erforderliche Erweiterungssätze	Art der Verbindung*1
Windows	PCL6 Druckertreiber, PCL5c Druckertreiber	Kann in der Standardkonfiguration verwendet werden.	Netzwerk/ USB
	PS Druckertreiber, PPD Treiber	PS3 Erweiterungssatz	
	PC-Fax-Treiber*2	Fax-Erweiterungs-Kit*3	
	Scannertreiber	Kann in der Standardkonfiguration verwendet werden.	Nur Netzwerk (kann nicht mit einer USB-Verbindung benutzt werden)
	Printer Status Monitor		
	Printer Administration Utility		
Macintosh	Macintosh PPD-Datei	PS3 Erweiterungssatz	

\*1 Lesen Sie unter "SYSTEMANFORDERUNGEN" (Seite 5) nach, welche Computer- und Betriebssystemtypen die Software ausführen können.

\*2 Zur Verwendung des PC-Fax-Treibers muss Internet Explorer 4.0 oder höher auf Ihrem Computer installiert sein.

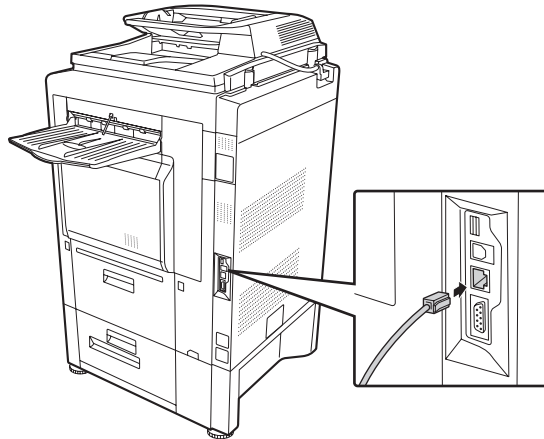
\*3 Wenn der Internet-Fax-Erweiterungssatz installiert ist, kann der PC-Fax-Treiber über die "PRINTER UTILITIES"-CD-ROM aktualisiert werden, um die Verwendung des Treibers als PC-I-Fax-Treiber zu ermöglichen. In diesem Fall kann der Treiber ohne Fax-Modul verwendet werden.



# ANSCHLUSS DES GERÄTS

## VERBINDEN MIT EINEM NETZWERK

Zum Verbinden des Gerätes mit einem Netzwerk schließen Sie das LAN-Kabel am Netzwerkanschluss des Geräts an. Verwenden Sie ein geschirmtes LAN-Kabel.



Stellen Sie sicher, dass Sie nach Verbindung des Geräts mit einem Netzwerk und vor der Installation der Software die IP-Adresse und andere Netzwerkeinstellungen konfigurieren. (Die IP-Adresse ist werkseitig standardmäßig so eingestellt, dass eine automatische Anforderung der IP-Adresse erfolgt, wenn das Gerät in einer DHCP-Umgebung verwendet wird.)

Netzwerkeinstellungen können über "Netzwerk-Einstellung" in den Systemeinstellungen (Administrator) am Gerät konfiguriert werden.

- ! Wird das Gerät in einer DHCP-Umgebung verwendet, kann sich die IP-Adresse des Geräts ändern. In diesem Fall ist das Drucken nicht mehr möglich. Dieses Problem kann vermieden werden, indem ein WINS-Server verwendet oder dem Gerät eine permanente IP-Adresse zugewiesen wird.
- Dieses Handbuch erläutert, wie die Software in einer Windows-Netzwerkumgebung und in einer Macintosh-Netzwerkumgebung eingerichtet wird.

### ► Überprüfen der IP-Adresse des Geräts

Sie können die IP-Adresse des Geräts überprüfen, indem Sie in den Systemeinstellungen die "Liste aller anwenderspezifischen Einstellungen" ausdrucken. Zum Ausdrucken der "Liste aller anwenderspezifischen Einstellungen" gehen Sie wie folgt vor.

Drücken Sie auf [ANWENDERSPEZIFISCHE EINSTELLUNGEN], dann auf [Listendruck (Benutzer)] und anschließend auf die Taste [Drucken] der [Liste aller anwenderspezifischen Einstellungen].

## ANSCHLUSS DES GERÄTS MIT EINEM USB-KABEL (Windows)

Das Gerät kann über ein USB-Kabel an einen Computer angeschlossen werden, wenn der Computer ein Windows-Computer ist. (Die USB-Schnittstelle am Gerät kann nicht in einer Macintosh-Umgebung verwendet werden.) Das Gerät und der Computer sollten während der Installation des Druckertreibers verbunden werden. Falls ein USB-Kabel vor dem Installieren des Druckertreibers angeschlossen wird, wird der Druckertreiber nicht korrekt installiert. Anleitungen zum Anschluss eines USB-Kabels finden Sie unter "WENN DAS GERÄT MIT EINEM USB-KABEL ANGESCHLOSSEN WIRD" (Seite 15).

# 2

## EINRICHTUNG IN EINER WINDOWS-UMGEBUNG

In diesem Abschnitt wird erklärt, wie Sie die Software installieren und die Einstellungen konfigurieren, damit Drucker- und Scannerfunktion des Geräts mit einem Windows-Computer verwendet werden können.



### Falls Sie mit Windows NT 4.0 arbeiten:

Die CD-ROM enthält keine Software für Windows NT 4.0.

Fragen Sie Ihren Händler oder die nächstgelegene autorisierte Servicevertretung, falls Sie die Software für Windows NT 4.0 möchten.

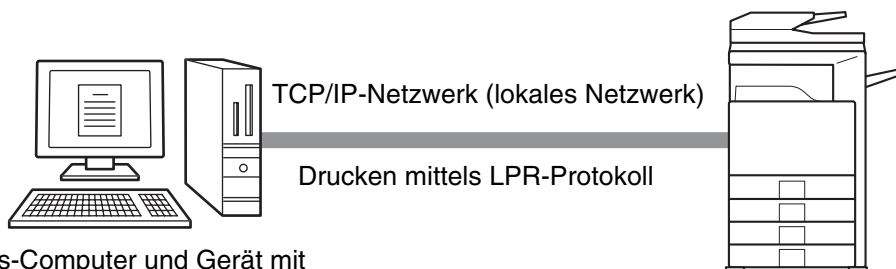
## INSTALLIEREN DES DRUCKERTREIBERS/ PC-FAX-TREIBERS

Zur Installation des Druckertreibers oder des PC-Fax-Treibers führen Sie je nachdem, ob das Gerät mit einem Netzwerk verbunden oder mit einem USB-Kabel angeschlossen ist, die entsprechenden, in diesem Abschnitt beschriebenen Schritte aus.

☞ WENN DAS GERÄT MIT EINEM USB-KABEL ANGESCHLOSSEN WIRD (Seite 15)

## WENN DAS GERÄT MIT EINEM NETZWERK VERBUNDEN IST

In diesem Abschnitt wird erläutert, wie Sie den Druckertreiber und den PC-Fax-Treiber installieren, wenn das Gerät mit einem Windows-Netzwerk (TCP/IP-Netzwerk) verbunden ist.



Windows-Computer und Gerät mit dem gleichen Netzwerk verbunden

### Unterstützte Betriebssysteme: Windows 98/Me/NT 4.0\*/2000\*/XP\*/Server 2003\*

\* Zur Installation der Software müssen Sie über Administratorrechte verfügen.



- Für die Verwendung des PS-Druckertreibers oder des PPD-Treibers ist das PS3-Modul erforderlich.
- Lesen Sie die Informationen zur Installation des PPD-Treibers unter Windows 98/Me/NT 4.0 unter "VERWENDEN DES STANDARD-WINDOWS-PS-DRUCKERTREIBERS (Windows 98/Me/NT 4.0)" (Seite 22) und installieren Sie den Treiber mit dem Assistenten für die Druckerinstallation.
- Zur Verwendung des Geräts als Netzwerkdrucker unter Windows NT 4.0 muss das "TCP/IP Protokoll" auf Ihrem Computer installiert sein. Sollte das "TCP/IP Protokoll" nicht installiert sein, nutzen Sie die Windows NT 4.0 Hilfe, um dies nachzuholen.
- Lesen Sie die Informationen zum Drucken zum Gerät über das Internet mit der IPP-Funktion, wenn das Gerät an einem anderen Ort installiert ist, oder zum Drucken mit der SSL-(verschlüsselte Kommunikation)-Funktion unter "Drucken mit der IPP-Funktion und der SSL-Funktion" (Seite 12) und installieren Sie den Druckertreiber oder den PC-Fax-Treiber.
- Obwohl sich die Erklärungen der Installationsanleitung in diesem Abschnitt auf den Druckertreiber konzentrieren, gelten sie sowohl für den Druckertreiber als auch für den PC-Fax-Treiber.

## 1 Legen Sie die "Software CD-ROM" in das CD-ROM-Laufwerk Ihres Computers ein.

- Legen Sie zur Installation des Druckertreibers die "Software CD-ROM" mit der Aufschrift "Disc 1" ein.
- Legen Sie zur Installation des PC-Fax-Treibers die "Software CD-ROM" mit der Aufschrift "Disc 2" ein.

## 2 Klicken Sie auf die Schaltfläche [Start], klicken Sie auf [Arbeitsplatz] (🖥️) und doppelklicken Sie auf das [CD-ROM]-Symbol (💿).

Unter Windows 98/Me/2000, doppelklicken Sie auf [Arbeitsplatz] und dann auf das [CD-ROM]-Symbol.

## 3 Doppelklicken Sie auf das [Setup]-Symbol (🔧).

## 4 Das Fenster "LIZENZVEREINBARUNG" wird angezeigt. Lesen Sie die Lizenzvereinbarung sorgfältig durch und klicken Sie anschließend auf [Ja].



Die "LIZENZVEREINBARUNG" kann in einer anderen Sprache angezeigt werden. Wählen Sie dazu die gewünschte Sprache aus dem Sprachenmenü. Um die Software in der gewählten Sprache zu installieren, fahren Sie mit der Installation unter Beibehaltung der gewünschten Sprache fort.

## 5 Lesen Sie die Meldung im Fenster "Willkommen!" und klicken Sie anschließend auf [Weiter].

## 6 Klicken Sie auf die Schaltfläche [Druckertreiber].

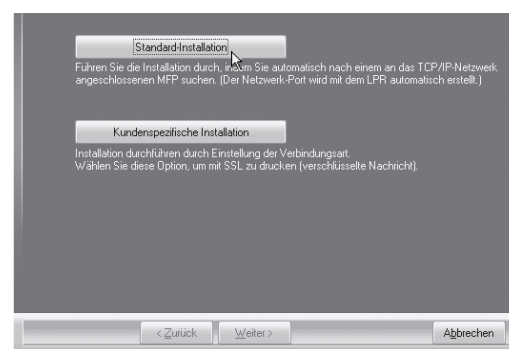
- Klicken Sie auf die Schaltfläche [PC-Fax-Treiber], um den PC-Fax-Treiber zu installieren.
- Klicken Sie vor der Installation der Software bitte unbedingt auf die Schaltfläche [Readme anzeigen], um nähere Informationen zur Software einzusehen.



\* Der oben dargestellte Bildschirm wird bei der Installation des Druckertreibers angezeigt.

## 7 Klicken Sie auf die Schaltfläche [Weiter].

## 8 Klicken Sie auf die Schaltfläche [Standard-Installation].



Wenn Sie [Kundenspezifische Installation] auswählen, können Sie jeden beliebigen der nachfolgenden Punkte ändern. Wenn Sie [Standard-Installation] auswählen, wird die Installation wie unten angegeben erfolgen.

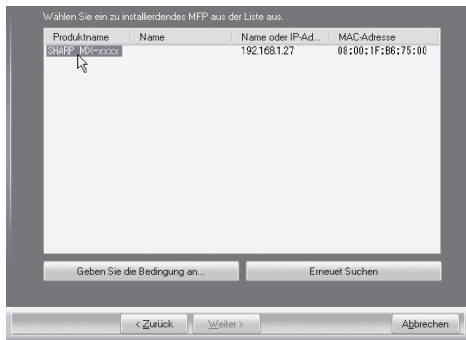
- Geräteanschlussmethode: LPR -Direktdruck
- Definieren als Standarddrucker: Ja (PC-Fax-Treiber ausgenommen)

- Druckertreibername: Kann nicht geändert werden
- PCL Drucker Screen Fonts: Installiert

Wenn Sie [Kundenspezifische Installation] ausgewählt haben, müssen Sie [LPR -Direktdruck] auswählen und auf [Weiter] klicken. Wenn Sie nicht [LPR -Direktdruck] ausgewählt haben, finden Sie weitere Informationen auf den folgenden Seiten:

- IPP: Seite 12
- Gemeinsam benutzer Drucker: Seite 20
- An diesen Computer angeschlossen: Seite 15

## 9 Die mit dem Netzwerk verbundenen Drucker werden erkannt. Wählen Sie das Gerät aus und klicken Sie auf die Schaltfläche [Weiter].

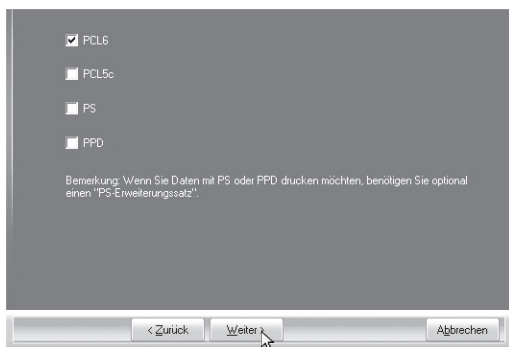


- Falls das Gerät nicht erkannt wird, kontrollieren Sie, ob das Gerät eingeschaltet und mit dem Netzwerk verbunden ist, und klicken Sie anschließend auf die Schaltfläche [Erneut Suchen].
- Alternativ können Sie auf die Schaltfläche [Geben Sie die Bedingung an] klicken und über die Eingabe des Gerätenamens (Hostname) oder der IP-Adresse nach dem Gerät suchen.
- Überprüfen der IP-Adresse des Geräts (Seite 7)

## 10 Ein Bestätigungsfenster wird angezeigt. Prüfen Sie die Angaben und klicken Sie anschließend auf die Schaltfläche [Weiter].

## 11 Wählen Sie im Fenster für die Auswahl des Druckertreibers den gewünschten Druckertreiber aus und klicken Sie auf die Schaltfläche [Weiter].

Klicken Sie auf das Kontrollkästchen für den gewünschten Druckertreiber, damit es mit einem Häkchen (☒) versehen wird.



- Während der Installation des PC-Fax-Treibers wird dieses Fenster nicht angezeigt. Fahren Sie mit dem nächsten Schritt fort.
- Für die Verwendung des PS-Druckertreibers oder des PPD-Treibers ist das PS3-Modul erforderlich.
- Das Kontrollkästchen [PPD] wird nur angezeigt, wenn Sie Windows 2000/XP/Server 2003 verwenden.

## 12 Wenn Sie gefragt werden, ob der Drucker Ihr Standarddrucker sein soll oder nicht, treffen Sie eine Auswahl und klicken Sie auf die Schaltfläche [Weiter].

Wenn Sie mehrere Treiber installieren, müssen Sie festlegen, welcher Druckertreiber als Standarddrucker verwendet werden soll.

Wenn Sie keinen der Druckertreiber als Standarddrucker einrichten wollen, wählen Sie [Nein].



Wenn Sie in Schritt 8 auf die Schaltfläche [Kundenspezifische Installation] geklickt haben, werden die folgenden Fenster angezeigt.

### • Druckernamen-Fenster

Wenn Sie den Druckernamen ändern möchten, geben Sie den gewünschten Namen ein und klicken Sie auf die Schaltfläche [Weiter].

### • Bestätigungsfenster für die Installation der Anzeigeschrift

Zum Installieren der Anzeigeschrift für den PCL-Druckertreiber müssen Sie [Ja] auswählen und auf die Schaltfläche [Weiter] klicken.

- Bei der Installation des PC-Fax-Treibers wird dieses Fenster nicht angezeigt. Fahren Sie mit dem nächsten Schritt fort.
- Wenn Sie nicht den PCL-Druckertreiber, sondern den PS-Druckertreiber oder den PPD-Treiber installieren, müssen Sie [Nein] auswählen und auf die Schaltfläche [Weiter] klicken.

## 13 Befolgen Sie die Anweisungen auf dem Bildschirm.

Lesen Sie die Meldung im dann angezeigten Fenster und klicken Sie auf die Schaltfläche [Weiter].

Die Installation beginnt.



### Wenn Sie Windows 2000/XP/Server 2003 verwenden

Wenn eine Warnmeldung bezüglich des Windows-Logo-Tests oder der digitalen Signatur angezeigt wird, müssen Sie auf die Schaltfläche [Installation fortsetzen] oder [Ja] klicken.

## 14 Wenn der Bildschirm Installation abgeschlossen angezeigt wird, klicken Sie auf die Schaltfläche [OK].

## 15 Klicken Sie auf die Schaltfläche [Schließen] im Fenster von Schritt 6.



Nach der Installation wird möglicherweise eine Meldung angezeigt, die Sie dazu auffordert, Ihren Computer neu zu starten. Klicken Sie in diesem Fall auf die Schaltfläche [Ja], um Ihren Computer neu zu starten.

### Damit schließen Sie die Installation ab.

- Lesen Sie nach der Installation "KONFIGURIEREN DES DRUCKERTREIBERS FÜR DIE AM GERÄT INSTALLIERTEN OPTIONEN" (Seite 23), um die Druckertreibereinstellungen zu konfigurieren.
- Wenn Sie den PS-Druckertreiber oder den PPD-Treiber installiert haben, können Sie die PS-Anzeigeschrift von der mit dem PS3-Modul gelieferten "PRINTER UTILITIES"-CD-ROM installieren. Siehe "INSTALLIEREN DER PS-ANZEIGESCHRIFTEN" (Seite 30).
- Wenn Sie das Gerät als einen gemeinsam genutzten Drucker verwenden, lesen Sie bitte den Abschnitt "VERWENDUNG DES GERÄTS ALS GEMEINSAM BENUTZTER DRUCKER" (Seite 20).

## ► Drucken mit der IPP-Funktion und der SSL-Funktion

Die IPP-Funktion kann dazu verwendet werden, mithilfe des HTTP-Protokolls über ein Netzwerk zum Gerät zu drucken. Wenn sich das Gerät an einem anderen Ort befindet, können Sie diese Funktion statt der Faxfunktion benutzen, um beim Ausdruck eine bessere Bildqualität zu erzielen als bei einem Fax. Die IPP-Funktion kann zur Verschlüsselung der Druckdaten auch in Verbindung mit der SSL-(verschlüsselte Kommunikation)-Funktion verwendet werden. Damit wird sicheres Drucken möglich, ohne sich Sorgen machen zu müssen, dass die Daten Dritten zugänglich werden könnten.



Um die SSL-Funktion zu benutzen, konfigurieren Sie die "SSL-Einstellungen" in den Systemeinstellungen (Administrator) des Geräts. Über die Konfigurationseinstellungen lesen Sie in dem Administrator-Anleitung.

### 1 Legen Sie die "Software CD-ROM" in das CD-ROM-Laufwerk Ihres Computers ein.

- Legen Sie zur Installation des Druckertreibers die "Software CD-ROM" mit der Aufschrift "Disc 1" ein.
- Legen Sie zur Installation des PC-Fax-Treibers die "Software CD-ROM" mit der Aufschrift "Disc 2" ein.

### 2 Klicken Sie auf die Schaltfläche [Start], klicken Sie auf [Arbeitsplatz] (🖨️) und doppelklicken Sie auf das [CD-ROM]-Symbol (💿).

Unter Windows 98/Me/2000 doppelklicken Sie auf [Arbeitsplatz] und dann auf das [CD-ROM]-Symbol.

### 3 Doppelklicken Sie auf das [Setup]-Symbol (🔧).

### 4 Das Fenster "LIZENZVEREINBARUNG" wird angezeigt. Lesen Sie die Lizenzvereinbarung sorgfältig durch und klicken Sie anschließend auf [Ja].



Die "LIZENZVEREINBARUNG" kann in einer anderen Sprache angezeigt werden. Wählen Sie dazu die gewünschte Sprache aus dem Sprachenmenü. Um die Software in der gewählten Sprache zu installieren, fahren Sie mit der Installation unter Beibehaltung der gewünschten Sprache fort.

### 5 Lesen Sie die Meldung im Fenster "Willkommen!" und klicken Sie anschließend auf [Weiter].

### 6 Klicken Sie auf die Schaltfläche [Druckertreiber].

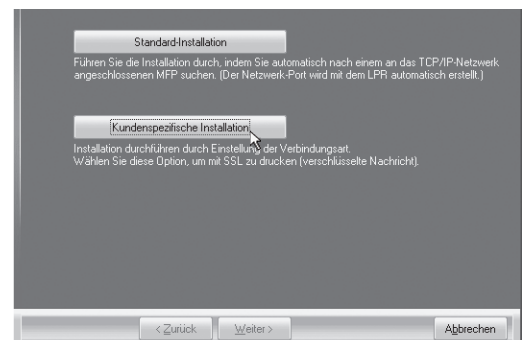
- Klicken Sie auf die Schaltfläche [PC-Fax-Treiber], um den PC-Fax-Treiber zu installieren.
- Klicken Sie vor der Installation der Software bitte unbedingt auf [README anzeigen], um nähere Informationen zur Software einzusehen.



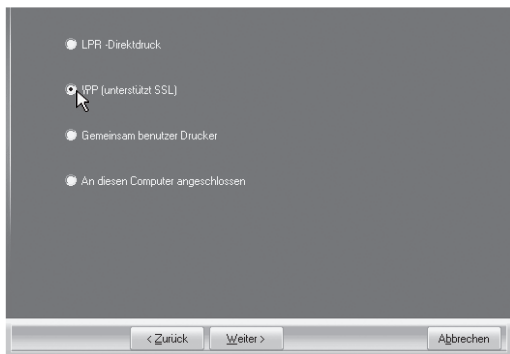
\* Der oben dargestellte Bildschirm wird bei der Installation des Druckertreibers angezeigt.

### 7 Klicken Sie auf die Schaltfläche [Weiter].

### 8 Klicken Sie auf die Schaltfläche [Kundenspezifische Installation].

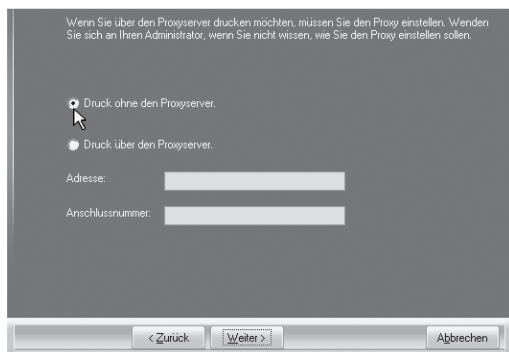


- 9 Wenn Sie gefragt werden, wie der Drucker angeschlossen ist, wählen Sie [IPP] aus und klicken Sie auf die Schaltfläche [Weiter].**



- 10 Wenn ein Proxyserver verwendet wird, legen Sie den Proxyserver fest und klicken Sie auf die Schaltfläche [Weiter].**

Zur Festlegung eines Proxyservers wählen Sie [Druck über den Proxyserver] aus und geben Sie anschließend die [Adresse] und [Anschlussnummer] ein.



- 11 Geben Sie die URL des Geräts ein und klicken Sie auf die Schaltfläche [Weiter].**

Geben Sie die URL in folgendem Format ein:

**Normales Format:**

`https://<Domänenname oder IP-Adresse des Geräts>:631*/ipp`

\*1 Normalerweise sollte die Portnummer "631"

eingetragen werden. Falls die IPP-Portnummer am Gerät geändert wurde, geben Sie die neue Portnummer ein.

**Wenn SSL verwendet wird:**

`https://<Domänenname oder IP-Adresse des Geräts>:<Portnummer*2>/ipp`

\*2 Normalerweise können die Portnummer und der der Portnummer vorangestellte Doppelpunkt ":" ausgelassen werden. Falls die für SSL verwendete IPP-Portnummer am Gerät geändert wurde, geben Sie die neue Portnummer ein.



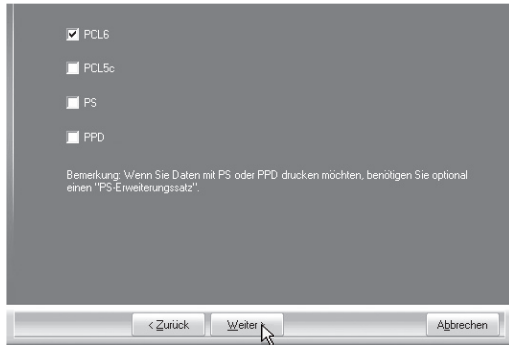
Wenn Ihr Computer und Ihr Gerät mit dem gleichen lokalen Netzwerk verbunden sind, können Sie zum Suchen des Geräts auf die Schaltfläche [Suche] klicken. Die URL des Geräts wird angezeigt. Wählen Sie die URL aus und klicken Sie auf die Schaltfläche [OK]. Die Anzeige kehrt zum oben dargestellten Bildschirm zurück und die URL des Geräts wird automatisch eingegeben.

- 12 Wenn das Modellauswahl-Fenster angezeigt wird, wählen Sie die Bezeichnung Ihres Gerätemodells aus und klicken Sie auf die Schaltfläche [Weiter].**



### 13 Wählen Sie im Fenster für die Auswahl des Druckertreibers den gewünschten Druckertreiber aus und klicken Sie auf die Schaltfläche [Weiter].

Klicken Sie auf das Kontrollkästchen für den gewünschten Druckertreiber, damit es mit einem Häkchen (☒) versehen wird.



- Während der Installation des PC-Fax-Treibers wird dieses Fenster ausgeblendet. Fahren Sie mit dem nächsten Schritt fort.
- Für die Verwendung des PS-Druckertreibers oder des PPD-Treibers ist das PS3-Modul erforderlich.
- Das Kontrollkästchen [PPD] wird nur angezeigt, wenn Sie Windows 2000/XP/Server 2003 verwenden.

### 14 Wählen Sie, ob der Drucker als Standarddrucker eingerichtet werden soll, und klicken Sie auf die Schaltfläche [Weiter].

Wenn Sie mehrere Treiber installieren, müssen Sie festlegen, welcher Druckertreiber als Standarddrucker verwendet werden soll.  
Wenn Sie keinen der Druckertreiber als Standarddrucker einrichten wollen, wählen Sie [Nein].

### 15 Wenn das Druckernamen-Fenster angezeigt wird, klicken Sie auf die Schaltfläche [Weiter].

Wenn Sie den Druckernamen ändern möchten, geben Sie den gewünschten Namen ein.

### 16 Wenn Sie gefragt werden, ob Sie die Anzeigeschrift installieren möchten, wählen Sie eine Antwort aus und klicken Sie auf die Schaltfläche [Weiter].

- Während der Installation des PC-Fax-Treibers wird dieses Fenster ausgeblendet. Fahren Sie mit dem nächsten Schritt fort.
- Wenn Sie nicht den PCL-Druckertreiber, sondern den PS-Druckertreiber oder den PPD-Treiber installieren,

müssen Sie [Nein] auswählen und auf die Schaltfläche [Weiter] klicken.

### 17 Befolgen Sie die Anweisungen auf dem Bildschirm.

Lesen Sie die Meldung im dann angezeigten Fenster und klicken Sie auf die Schaltfläche [Weiter].  
Die Installation beginnt.



#### Wenn Sie Windows 2000/XP/Server 2003 verwenden

Wenn eine Warnmeldung bezüglich des Windows-Logo-Tests oder der digitalen Signatur angezeigt wird, müssen Sie auf die Schaltfläche [Installation fortsetzen] oder [Ja] klicken.

### 18 Wenn der Bildschirm Installation abgeschlossen angezeigt wird, klicken Sie auf die Schaltfläche [OK].

### 19 Klicken Sie auf die Schaltfläche [Schließen] im Fenster von Schritt 6.



Nach der Installation wird möglicherweise eine Meldung angezeigt, die Sie dazu auffordert, Ihren Computer neu zu starten. Klicken Sie in diesem Fall auf die Schaltfläche [Ja], um Ihren Computer neu zu starten.

#### Damit schließen Sie die Installation ab.


- Lesen Sie nach der Installation "KONFIGURIEREN DES DRUCKERTREIBERS FÜR DIE AM GERÄT INSTALLIERTEN OPTIONEN" (Seite 23), um die Druckertreibereinstellungen zu konfigurieren.
- Wenn Sie den PS-Druckertreiber oder den PPD-Treiber installiert haben, können Sie die PS-Anzeigeschrift von der mit dem PS3-Modul gelieferten "PRINTER UTILITIES"-CD-ROM installieren. Siehe "INSTALLIEREN DER PS-ANZEIGESCHRIFTEN" (Seite 30).



# WENN DAS GERÄT MIT EINEM USB-KABEL ANGESCHLOSSEN WIRD

**Unterstützte Betriebssysteme: Windows 98/Me/2000\*/XP\*/Server 2003\***

\* Zur Installation der Software müssen Sie über Administratorrechte verfügen.

-  Für die Verwendung des PS-Druckertreibers oder des PPD-Treibers ist das PS3-Modul erforderlich.
- Lesen Sie die Informationen zur Installation des PPD-Treibers unter Windows 98/Me unter "VERWENDEN DES STANDARD-WINDOWS-PS-DRUCKERTREIBERS (Windows 98/Me/NT 4.0)" (Seite 22) und installieren Sie den Treiber mit dem Assistenten für die Druckerinstallation.
- Zur Verwendung des bei der Installation des Druckertreibers erstellten Anschlusses für die Übertragung von Faxdaten installieren Sie zuerst den Druckertreiber und anschließend den PC-Fax-Treiber.

## 1 Stellen Sie sicher, dass das USB-Kabel **nicht** an Ihrem Computer und dem Gerät angeschlossen ist.

Wenn das Kabel angeschlossen ist, wird ein Plug-and-Play-Fenster angezeigt. In einem solchen Fall klicken Sie auf die Schaltfläche [Abbrechen], um das Fenster zu schließen, und lösen Sie die Kabelverbindung.

 Das Kabel wird in Schritt 14 angeschlossen.

## 2 Legen Sie die "Software CD-ROM" in das CD-ROM-Laufwerk Ihres Computers ein.


Legen Sie die "Software CD-ROM" mit der Aufschrift "Disc 1" ein.

## 3 Klicken Sie auf die Schaltfläche [Start], klicken Sie auf [Arbeitsplatz] () und doppelklicken Sie auf das [CD-ROM]-Symbol ()

Unter Windows 98/Me/2000 doppelklicken Sie auf [Arbeitsplatz] und dann auf das [CD-ROM]-Symbol.

## 4 Doppelklicken Sie auf das [Setup]-Symbol ()

## 5 Das Fenster "LIZENZVEREINBARUNG" wird angezeigt. Lesen Sie die Lizenzvereinbarung sorgfältig durch und klicken Sie anschließend auf [Ja].

 Die "LIZENZVEREINBARUNG" kann in einer anderen Sprache angezeigt werden. Wählen Sie dazu die gewünschte Sprache aus dem Sprachenmenü. Um die Software in der gewählten Sprache zu installieren, fahren Sie mit der Installation unter Beibehaltung der gewünschten Sprache fort.

## 6 Lesen Sie die Meldung im Fenster "Willkommen!" und klicken Sie anschließend auf [Weiter].

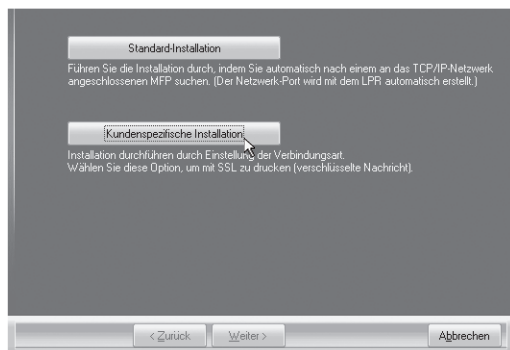
## 7 Klicken Sie auf die Schaltfläche [Druckertreiber].

Klicken Sie vor der Installation der Software bitte unbedingt auf [README anzeigen], um nähere Informationen zur Software einzusehen.

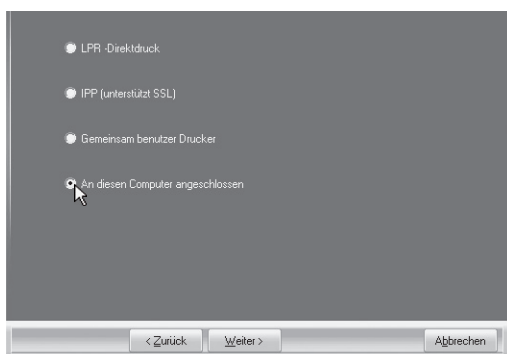


## 8 Klicken Sie auf die Schaltfläche [Weiter].

## 9 Klicken Sie auf die Schaltfläche [Kundenspezifische Installation].



## 10 Wenn Sie gefragt werden, wie der Drucker angeschlossen ist, wählen Sie [An diesen Computer angeschlossen] aus und klicken Sie auf die Schaltfläche [Weiter].



## 11 Wenn Sie gefragt werden, ob Sie die Anzeigeschrift installieren möchten, wählen Sie eine Antwort aus und klicken Sie auf die Schaltfläche [Weiter].

## 12 Befolgen Sie die Anweisungen auf dem Bildschirm.

Lesen Sie die Meldung im dann angezeigten Fenster und klicken Sie auf die Schaltfläche [Weiter].

Wenn der Bildschirm Installation abgeschlossen angezeigt wird, klicken Sie auf die Schaltfläche [OK].



### Wenn Sie Windows 2000/XP/Server 2003 verwenden

Wenn eine Warnmeldung bezüglich des Windows-Logo-Tests oder der digitalen Signatur angezeigt wird, müssen Sie auf die Schaltfläche [Installation fortsetzen] oder [Ja] klicken.

## 13 Klicken Sie auf die Schaltfläche [Schließen] im Fenster von Schritt 7.

Wenn eine Meldung angezeigt wird, die Sie auffordert, das Gerät mit Ihrem Computer zu verbinden, klicken Sie auf die Schaltfläche [OK].

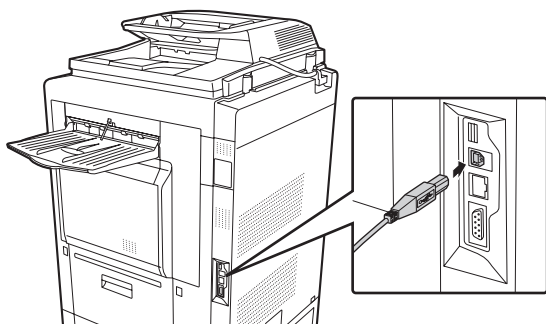


Nach der Installation wird möglicherweise eine Meldung angezeigt, die Sie dazu auffordert, Ihren Computer neu zu starten. Klicken Sie in diesem Fall auf die Schaltfläche [Ja], um Ihren Computer neu zu starten.

## 14 Schließen Sie das Gerät mit einem USB-Kabel an Ihren Computer an.

- (1) Das Gerät muss eingeschaltet sein.
- (2) Schließen Sie das Kabel an den USB-Anschluss (B Typ) am Gerät an.

Die USB-Schnittstelle am Gerät ist zur Norm USB 2.0 (Hi-Speed) kompatibel. Kaufen Sie bitte ein geschirmtes USB-Kabel.



- (3) Schließen Sie das andere Ende des Kabels an den USB-Anschluss (A Typ) an Ihrem Computer an.

Das Gerät wird gefunden und ein Plug-and-Play-Fenster erscheint.

## 15 Die Installation des PCL6-Druckertreibers beginnt.

Wenn der "Assistent für das Suchen neuer Hardware" angezeigt wird, wählen Sie [Software automatisch installieren (empfohlen)] aus, klicken Sie auf die Schaltfläche [Weiter] und befolgen Sie die Anweisungen auf dem Bildschirm.



### Wenn Sie Windows 2000/XP/Server 2003 verwenden

Wenn eine Warnmeldung bezüglich des Windows-Logo-Tests oder der digitalen Signatur angezeigt wird, müssen Sie auf die Schaltfläche [Installation fortsetzen] oder [Ja] klicken.

### Damit schließen Sie die Installation ab.

- Lesen Sie nach dem Installieren des Druckertreibers "KONFIGURIEREN DES DRUCKERTREIBERS FÜR DIE AM GERÄT INSTALLIERTEN OPTIONEN" (Seite 23), um die Druckertreibereinstellungen zu konfigurieren.
- Wenn Sie das Gerät als einen gemeinsam genutzten Drucker verwenden, lesen Sie bitte den Abschnitt "VERWENDUNG DES GERÄTS ALS GEMEINSAM BENUTZTER DRUCKER" (Seite 20).

**Wenn Sie den PCL5c-Druckertreiber, PS-Druckertreiber, PPD-Treiber oder PC-Fax-Treiber installieren**  
Eine Installation ist möglich, selbst nachdem ein USB-Kabel angeschlossen worden ist.

## 1 Legen Sie die "Software CD-ROM" in das CD-ROM-Laufwerk Ihres Computers ein.

- Legen Sie zur Installation des Druckertreibers die "Software CD-ROM" mit der Aufschrift "Disc 1" ein.
- Legen Sie zur Installation des PC-Fax-Treibers die "Software CD-ROM" mit der Aufschrift "Disc 2" ein.

## 2 Klicken Sie auf die Schaltfläche [Start], klicken Sie auf [Arbeitsplatz] (🖨️) und doppelklicken Sie auf das [CD-ROM]-Symbol (📀).

Unter Windows 98/Me/2000 doppelklicken Sie auf [Arbeitsplatz] und dann auf das [CD-ROM]-Symbol.

## 3 Doppelklicken Sie auf das [Setup]-Symbol (📀).

## 4 Das Fenster "LIZENZVEREINBARUNG" wird angezeigt. Lesen Sie die Lizenzvereinbarung sorgfältig durch und klicken Sie anschließend auf [Ja].



Die "LIZENZVEREINBARUNG" kann in einer anderen Sprache angezeigt werden. Wählen Sie dazu die gewünschte Sprache aus dem Sprachenmenü. Um die Software in der gewählten Sprache zu installieren, fahren Sie mit der Installation unter Beibehaltung der gewünschten Sprache fort.

**5 Lesen Sie die Meldung im Fenster "Willkommen!" und klicken Sie anschließend auf [Weiter].**

**6 Klicken Sie auf die Schaltfläche [Druckertreiber].**

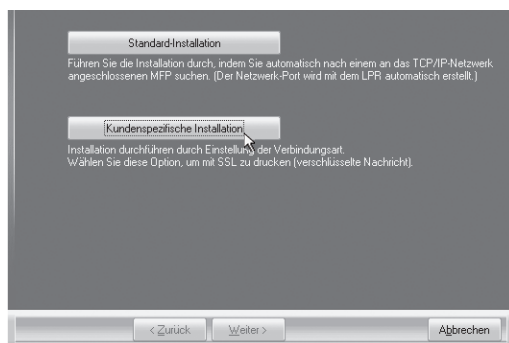
- Klicken Sie auf die Schaltfläche [PC-Fax-Treiber], um den PC-Fax-Treiber zu installieren.
- Klicken Sie vor der Installation der Software bitte unbedingt auf [README anzeigen], um nähere Informationen zur Software einzusehen.



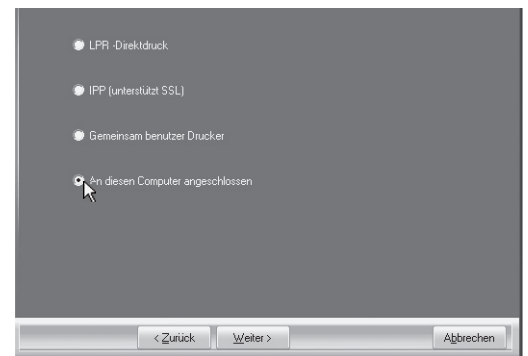
\* Der oben dargestellte Bildschirm wird bei der Installation des Druckertreibers angezeigt.

**7 Klicken Sie auf die Schaltfläche [Weiter].**

**8 Klicken Sie auf die Schaltfläche [Kundenspezifische Installation].**

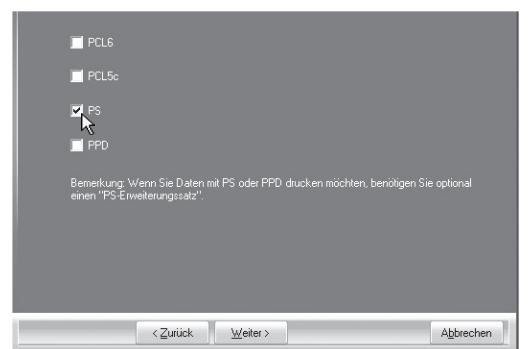


**9 Wenn Sie gefragt werden, wie der Drucker angeschlossen ist, wählen Sie [An diesen Computer angeschlossen] aus und klicken Sie auf die Schaltfläche [Weiter].**



**10 Wenn das Port-Auswahlfenster angezeigt wird, wählen Sie den Port, den der PCL6-Druckertreiber verwendet (z. B. USB001) und klicken Sie auf die Schaltfläche [Weiter].**

**11 Entfernen Sie im Fenster für die Druckertreiber-Auswahl das Häkchen [PCL6] und wählen Sie den zu installierenden Druckertreiber aus, und klicken Sie anschließend auf die Schaltfläche [Weiter].**



- Bei der Installation des PC-Fax-Treibers wird dieses Fenster nicht angezeigt. Fahren Sie mit dem nächsten Schritt fort.
- Für die Verwendung des PS-Druckertreibers oder des PPD-Treibers ist das PS3-Modul erforderlich.
- Das Kontrollkästchen [PPD] wird nur angezeigt, wenn Sie Windows 2000/XP/Server 2003 verwenden.

## 12 Wählen Sie, ob der Drucker als Standarddrucker eingerichtet werden soll, und klicken Sie auf die Schaltfläche [Weiter].

Wenn Sie mehrere Treiber installieren, müssen Sie festlegen, welcher Druckertreiber als Standarddrucker verwendet werden soll.

Wenn Sie keinen der Druckertreiber als Standarddrucker einrichten wollen, wählen Sie [Nein].

## 13 Wenn das Druckernamen-Fenster angezeigt wird, klicken Sie auf die Schaltfläche [Weiter].

Wenn Sie den Druckernamen ändern möchten, geben Sie den gewünschten Namen ein.

## 14 Wenn Sie gefragt werden, ob Sie die Anzeigeschrift installieren möchten, müssen Sie [Nein] auswählen und auf die Schaltfläche [Weiter] klicken.

Bei der Installation des PC-Fax-Treibers wird dieses Fenster nicht angezeigt. Fahren Sie mit dem nächsten Schritt fort.

## 15 Befolgen Sie die Anweisungen auf dem Bildschirm.

Lesen Sie die Meldung im dann angezeigten Fenster und klicken Sie auf die Schaltfläche [Weiter].  
Die Installation beginnt.



### Wenn Sie Windows 2000/XP/Server 2003 verwenden

Wenn eine Warnmeldung bezüglich des Windows-Logo-Tests oder der digitalen Signatur angezeigt wird, müssen Sie auf die Schaltfläche [Installation fortsetzen] oder [Ja] klicken.

## 16 Wenn der Bildschirm Installation abgeschlossen angezeigt wird, klicken Sie auf die Schaltfläche [OK].

## 17 Klicken Sie auf die Schaltfläche [Schließen] im Fenster von Schritt 6.



Nach der Installation wird möglicherweise eine Meldung angezeigt, die Sie dazu auffordert, Ihren Computer neu zu starten. Klicken Sie in diesem Fall auf die Schaltfläche [Ja], um Ihren Computer neu zu starten.

### Damit schließen Sie die Installation ab.

- Lesen Sie nach der Installation "KONFIGURIEREN DES DRUCKERTREIBERS FÜR DIE AM GERÄT INSTALLIERTEN OPTIONEN" (Seite 23), um die Druckertreibereinstellungen zu konfigurieren.
- Achten Sie darauf, dass der Port des installierten Treibers dem Port entspricht, den der PCL6-Druckertreiber verwendet.  
Der vom Druckertreiber des Geräts verwendete Anschluss wird durch ein Häkchen auf der Registerkarte [Anschlüsse] vom Druckertreibereigenschaftenfenster angezeigt. (Unter Windows 98/Me ist es der auf der Registerkarte [Details] unter [Anschluss für die Druckausgabe] ausgewählte Anschluss.)  
➔ ÄNDERN DES ANSCHLUSSES (Seite 31)
- Wenn Sie den PS-Druckertreiber oder den PPD-Treiber installiert haben, können Sie die PS-Anzeigeschrift von der mit dem PS3-Modul gelieferten "PRINTER UTILITIES"-CD-ROM installieren. Siehe "INSTALLIEREN DER PS-ANZEIGESCHRIFTEN" (Seite 30).

# VERWENDUNG DES GERÄTS ALS GEMEINSAM BENUTZTER DRUCKER

Wenn Sie das Gerät als gemeinsam benutzten Drucker in einem Windows-Netzwerk verwenden möchten und der Druckertreiber oder der PC-Fax-Treiber auf einem Druckserver installiert ist, gehen Sie zum Installieren des Druckertreibers oder des PC-Fax-Treibers auf den Client-Computern wie nachfolgend beschrieben vor.

- Fragen Sie Ihren Netzwerkadministrator nach dem Servernamen und dem Druckernamen des Gerätes im Netzwerk.
- Anleitungen für das Konfigurieren von Einstellungen am Druckserver finden Sie im Bedienungshandbuch oder der Hilfe-Datei des Betriebssystems. Der hier erläuterte "Druckserver" ist ein an das Gerät direkt angeschlossener Computer, und die "Clients" sind andere Computer, die mit dem gleichen Netzwerk wie der Druckserver verbunden sind.
- Installieren Sie auf den Client-Computern den gleichen Druckertreiber wie den, der auf dem Druckserver installiert ist.
- Wenn auf dem Druckserver der PPD-Treiber installiert ist und auf den Client-Computern Windows 98/Me/NT 4.0 läuft, lesen Sie die Informationen zum Installieren des Druckertreibers mithilfe des Assistenten für die Druckerinstallation unter "VERWENDEN DES STANDARD-WINDOWS-PS-DRUCKERTREIBERS (Windows 98/Me/NT 4.0)" (Seite 22).

## 1 Legen Sie die "Software CD-ROM" in das CD-ROM-Laufwerk Ihres Computers ein.

- Legen Sie zur Installation des Druckertreibers die "Software CD-ROM" mit der Aufschrift "Disc 1" ein.
- Legen Sie zur Installation des PC-Fax-Treibers die "Software CD-ROM" mit der Aufschrift "Disc 2" ein.

## 2 Klicken Sie auf die Schaltfläche [Start], klicken Sie auf [Arbeitsplatz] ( ) und doppelklicken Sie auf das [CD-ROM]-Symbol ( ).

Unter Windows 98/Me/2000 doppelklicken Sie auf [Arbeitsplatz] und dann auf das [CD-ROM]-Symbol.

## 3 Doppelklicken Sie auf das [Setup]-Symbol ( ).

## 4 Das Fenster "LIZENZVEREINBARUNG" wird angezeigt. Lesen Sie die Lizenzvereinbarung sorgfältig durch und klicken Sie anschließend auf [Ja].

## 5 Lesen Sie die Meldung im Fenster "Willkommen!" und klicken Sie anschließend auf [Weiter].

## 6 Klicken Sie auf die Schaltfläche [Druckertreiber].

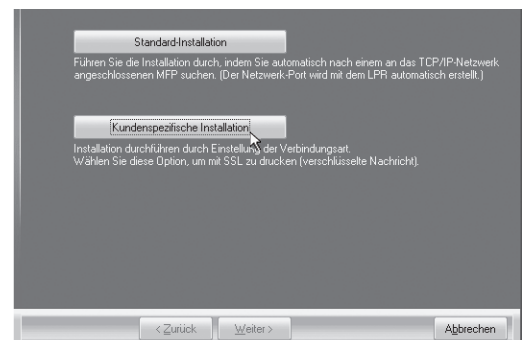
- Klicken Sie auf die Schaltfläche [PC-Fax-Treiber], um den PC-Fax-Treiber zu installieren.
- Klicken Sie vor der Installation der Software bitte unbedingt auf [README anzeigen], um nähere Informationen zur Software einzusehen.



\* Der oben dargestellte Bildschirm wird bei der Installation des Druckertreibers angezeigt.

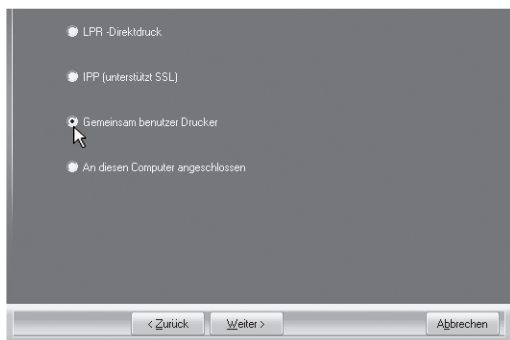
## 7 Klicken Sie auf die Schaltfläche [Weiter].

## 8 Klicken Sie auf die Schaltfläche [Kundenspezifische Installation].

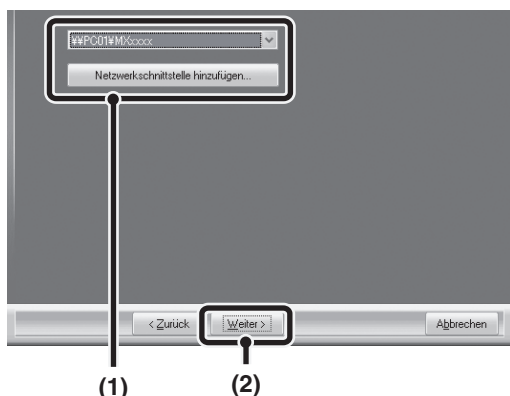




## 9 Wählen [Gemeinsam benutzer Drucker] aus und klicken Sie auf die Schaltfläche [Weiter].



## 10 Wählen Sie das (als gemeinsam benutzer Drucker) konfigurierte Gerät aus.



### (1) Wählen Sie den Druckernamen (konfiguriert als ein gemeinsamer Drucker an einem Druckerserver) aus einer Liste aus.

Alternativ können Sie auf die Schaltfläche [Netzwerkschnittstelle hinzufügen] klicken, um den gemeinsam zu benutzenden Drucker in dem dann angezeigten Fenster im Netzwerk zu suchen.

### (2) Klicken Sie auf die Schaltfläche [Weiter].



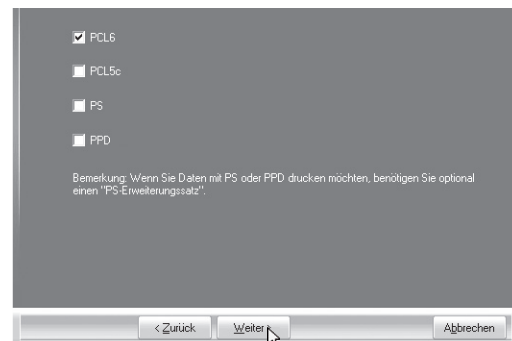
Wird der gemeinsam benutzte Drucker nicht in der Liste angezeigt, überprüfen Sie die Druckserver-Einstellungen.

## 11 Wenn das Modellauswahl-Fenster angezeigt wird, wählen Sie die Bezeichnung Ihres Gerätemodells aus und klicken Sie auf die Schaltfläche [Weiter].

Wenn Sie den PC-Fax-Treiber installieren möchten, setzen Sie bitte mit Schritt 13 fort.

## 12 Wählen Sie im Fenster für die Auswahl des Druckertreibers den gewünschten Druckertreiber aus und klicken Sie auf die Schaltfläche [Weiter].

Sie müssen den gleichen Druckertreiber wie den, der auf dem Druckserver installiert ist, auswählen.



- Während der Installation des PC-Fax-Treibers wird dieses Fenster ausgeblendet. Fahren Sie mit dem nächsten Schritt fort.
- Für die Verwendung des PS-Druckertreibers oder des PPD-Treibers ist das PS3-Modul erforderlich.
- Das Kontrollkästchen [PPD] wird nur angezeigt, wenn Sie Windows 2000/XP/Server 2003 verwenden.

## 13 Befolgen Sie die Anweisungen auf dem Bildschirm.

Lesen Sie die Meldung im dann angezeigten Fenster und klicken Sie auf die Schaltfläche [Weiter]. Die Installation beginnt.



**Wenn Sie Windows 2000/XP/Server 2003 verwenden**  
Wenn eine Warnmeldung bezüglich des Windows-Logo-Tests oder der digitalen Signatur angezeigt wird, müssen Sie auf die Schaltfläche [Installation fortsetzen] oder [Ja] klicken.

## 14 Wenn der Bildschirm Installation abgeschlossen angezeigt wird, klicken Sie auf die Schaltfläche [OK].

## 15 Klicken Sie auf die Schaltfläche [Schließen] im Fenster von Schritt 6.



Nach der Installation wird möglicherweise eine Meldung angezeigt, die Sie dazu auffordert, Ihren Computer neu zu starten. Klicken Sie in diesem Fall auf die Schaltfläche [Ja], um Ihren Computer neu zu starten.

### Damit schließen Sie die Installation ab.

Wenn Sie den PS-Druckertreiber oder den PPD-Treiber installiert haben, können Sie die PS-Anzeigeschrift von der mit dem PS3-Modul gelieferten "PRINTER UTILITIES"-CD-ROM installieren. Siehe "INSTALLIEREN DER PS-ANZEIGESCHRIFTEN" (Seite 30).

# VERWENDEN DES STANDARD-WINDOWS-PS-DRUCKERTREIBERS (Windows 98/Me/NT 4.0)

Wenn das PS3-Modul auf dem Gerät installiert ist und Sie den Standard-Windows 98/Me/NT 4.0-PS-Druckertreiber verwenden möchten, gehen Sie zum Installieren des PPD-Treibers mithilfe des Assistenten für die Druckerinstallation wie nachfolgend beschrieben vor.

- Die CD-ROM enthält keine Software für Windows NT 4.0. Fragen Sie Ihren Händler oder die nächstgelegene autorisierte Servicevertretung, falls Sie die Software für Windows NT 4.0 möchten.
- Wenn Sie Windows 2000/XP/Server 2003 verwenden, können Sie den PPD-Treiber vom Installer installieren.
- Lesen Sie sich bitte die Readme-Datei (Readme.txt) durch, bevor Sie den PPD-Treiber installieren. Falls Sie auf Windows 98/Me arbeiten, finden Sie die Readme-Datei im Ordner [German] auf der "Software CD-ROM". Wenn Sie Windows NT 4.0 benutzen, ist die Readme-Datei in dem Ordner [German] in dem Ordner, der die extrahierten Dateien enthält, nachdem Sie die Software bekommen haben. Den Ort der Ordners finden Sie unter Schritt 4.

## 1 Legen Sie die "Software CD-ROM" in das CD-ROM-Laufwerk Ihres Computers ein.

Legen Sie die "Software CD-ROM" mit der Aufschrift "Disc 1" ein.

## 2 Klicken Sie auf die Schaltfläche [Start], wählen Sie [Einstellungen] und klicken Sie dann auf [Drucker].

## 3 Doppelklicken Sie auf das [Neuer Drucker]-Symbol.

Der "Assistent für die Druckerinstallation" wird angezeigt.

## 4 Befolgen Sie die Anweisungen auf dem Bildschirm.

Wenn Sie nach dem Pfad der PPD-Datei gefragt werden, geben Sie den Pfad wie folgt ein.

Ersetzen Sie "R" jeweils durch den Laufwerksbuchstaben Ihres CD-ROM-Laufwerks.

Betriebssystem	PPD-Dateipfad
Windows 98/Me	R:\Drivers\Printer \German\PPD\9XME
Windows NT 4.0	(Ordner mit den extrahierten Dateien)\German\PPD\NT4

Lesen Sie nach der Installation "KONFIGURIEREN DES DRUCKERTREIBERS FÜR DIE AM GERÄT INSTALLIERTEN OPTIONEN" (Seite 23), um die Druckertreibereinstellungen zu konfigurieren.

## ► Installieren der Information zu residenten Schriften (Windows 98/Me)

Wenn Sie den PPD-Treiber unter Windows 98/Me installiert haben und die residenten Schriften verwenden wollen, müssen Sie die Information über die residenten Schriften installieren. Zum Installieren der Informationen über residente Schriften gehen Sie wie nachfolgend beschrieben vor.

- Installieren Sie unbedingt den PPD-Treiber, bevor Sie die Information über residente Schriften installieren.
- Im Falle, dass eine interne Schrift in einer Softwareanwendung nicht ausgewählt werden kann, müssen Sie die Information zur internen Schrift erneut installieren.

## 1 Legen Sie die "Software CD-ROM" in das CD-ROM-Laufwerk Ihres Computers ein.

Legen Sie die "Software CD-ROM" mit der Aufschrift "Disc 1" ein.

## 2 Doppelklicken Sie auf [Arbeitsplatz] (🖨️) und anschließend auf das [CD-ROM]-Symbol (💿).

## 3 Doppelklicken Sie auf den Ordner [Drivers], den Ordner [Printer], den Ordner [German], den Ordner [PPD], den Ordner [9XME] und anschließend auf [PFMSetup.exe].

## 4 Befolgen Sie die Anweisungen auf dem Bildschirm.

Nachdem die Information über residente Schriften installiert wurde, starten Sie Ihren Computer neu.



# KONFIGURIEREN DES DRUCKERTREIBERS FÜR DIE AM GERÄT INSTALLIERTEN OPTIONEN

Nach dem Installieren des Druckertreibers müssen Sie die Druckertreibereinstellungen entsprechend den installierten Optionen und der Art und Größe des im Gerät eingelegten Papiers konfigurieren. Zum Konfigurieren des Druckertreibers gehen Sie wie nachfolgend beschrieben vor.



Wenn der PPD-Treiber installiert ist, lesen Sie "Wenn der PPD-Treiber installiert ist" (Seite 25).

## ► Nach der Installation des PCL-Druckertreibers oder des PS-Druckertreibers

### 1 Klicken Sie auf die Schaltfläche [Start] und dann auf [Drucker und Faxgeräte].

Unter Windows 98/Me/NT 4.0/2000 klicken Sie auf die Schaltfläche [Start], wählen Sie [Einstellungen] aus und klicken Sie dann auf [Drucker].



Falls [Drucker und Faxgeräte] im Menü [Start] unter Windows XP nicht angezeigt wird, klicken Sie auf die Schaltfläche [Start], dann auf [Systemsteuerung], dann auf [Drucker und andere Hardware] und anschließend auf [Drucker und Faxgeräte].

### 3 Klicken Sie auf die Registerkarte [Konfiguration].

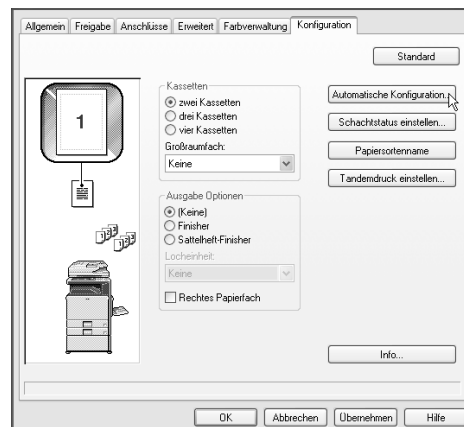
Unter Windows 98/Me klicken Sie auf die Registerkarte [Einstellungen] und anschließend im dann angezeigten Fenster auf die Registerkarte [Konfiguration].

### 4 Klicken Sie auf die Schaltfläche [Automatische Konfiguration].

Die Einstellungen werden automatisch entsprechend dem erkannten Gerätestatus konfiguriert.

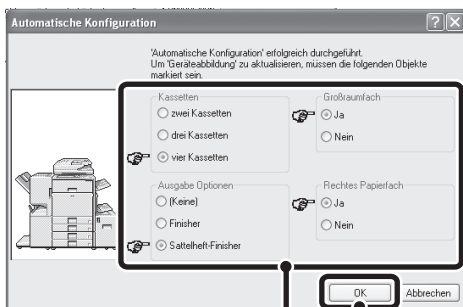
### 2 Öffnen Sie das Druckertreibereigenschaftenfenster.

- (1) Klicken Sie mit der rechten Maustaste auf das Druckertreibersymbol des Geräts.
- (2) Wählen Sie [Eigenschaften] aus.



## 5 Konfigurieren Sie das Bild des Geräts.

Entsprechend den installierten Optionen wird ein Bild des Geräts im Druckertreiberkonfigurationsfenster erstellt.



(1) (2)

(1) Wählen Sie die am Gerät installierten Optionen aus.

(2) Klicken Sie auf die Schaltfläche [OK].



Zum Beenden der Bildeinstellungen, klicken Sie auf die Schaltfläche [Abbrechen].

## 6 Klicken Sie auf die Schaltfläche [OK] im Druckereigenschaftenfenster.




Wenn die automatische Konfiguration fehlschlägt, müssen Sie die Einstellungen manuell konfigurieren.

- Um die installierten Optionen und die Papierfacheinstellungen zu überprüfen, können Sie die "Liste aller anwenderspezifischen Einstellungen" in den Systemeinstellungen des Geräts ausdrucken. Gehen Sie wie folgt vor, um die "Liste aller anwenderspezifischen Einstellungen" auszudrucken: Drücken Sie die Taste [ANWENDERSPEZIFISCHE EINSTELLUNGEN], dann auf [Listendruck (Benutzer)] und anschließend auf die Taste [Drucken] der "Liste aller anwenderspezifischen Einstellungen".
  - Klicken Sie auf die Schaltfläche [Schachtstatus einstellen], die Schaltfläche [Papiersortenname] und die Schaltfläche [Tandemdruck einstellen]\*, um die jeweiligen Einstellungen zu überprüfen.  
 Schachtstatus einstellen: Die hier angezeigten Einstellungen informieren über die "Papierfacheinstellungen" unter "Papier-Kass." in den Systemeinstellungen des Geräts. Wählen Sie Format und Art des in den einzelnen Fächern eingelegten Papiers.  
 Papiersortenname: Die hier angezeigten Einstellungen informieren über die "Registrierung des Papierfachs"-Einstellungen unter "Papier-Kass." in den Systemeinstellungen des Geräts. Wenn ein Benutzertypname (1 bis 7) geändert wurde, geben Sie den geänderten Namen ein.  
 Tandemdruck einstellen\*: Geben Sie die Einstellung (die IP-Adresse des Slave-Geräts) unter "Tandemverbindung einstellen" in den Systemeinstellungen (Administrator) des Geräts ein.
- \* "Tandemdruck einstellen" kann nur konfiguriert werden, wenn der Druckertreiber mit einer "Standard-Installation" oder einer "Kundenspezifische Installation" eingerichtet und die Option "LPR -Direkt Druck" gewählt wurde.

## ► Wenn der PPD-Treiber installiert ist

### 1 Klicken Sie auf die Schaltfläche [Start] und dann auf [Drucker und Faxgeräte].

Unter Windows 98/Me/NT 4.0/2000 klicken Sie auf die Schaltfläche [Start], wählen Sie [Einstellungen] aus und klicken Sie dann auf [Drucker].

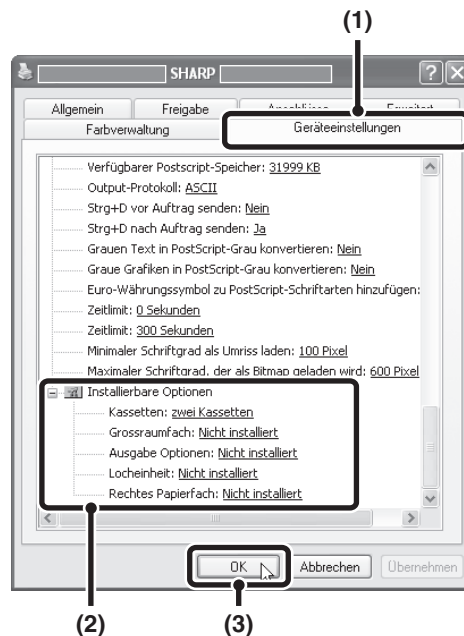
 Falls [Drucker und Faxgeräte] im Menü [Start] unter Windows XP nicht angezeigt wird, klicken Sie auf die Schaltfläche [Start], dann auf [Systemsteuerung], dann auf [Drucker und andere Hardware] und dann auf [Drucker und Faxgeräte].

### 2 Öffnen Sie das Druckertreibereigenschaftenfenster.

(1) Klicken Sie mit der rechten Maustaste auf das Druckertreibersymbol des Geräts.

(2) Wählen Sie [Eigenschaften].

### 3 Konfigurieren Sie den Druckertreiber für die am Gerät installierten Optionen.




(1) Klicken Sie auf die Registerkarte [Geräteeinstellungen].

Unter Windows 98/Me klicken Sie auf die Registerkarte [Geräteoptionen].

(2) Konfigurieren Sie jedes Element entsprechend der Gerätekonfiguration.

Die Elemente und Verfahrensweisen für die Konfiguration dieser variieren je nach Betriebssystemversion.

(3) Klicken Sie auf die Schaltfläche [OK].

 Sie können die am Gerät installierten Optionen überprüfen, indem Sie die in den Systemeinstellungen zu findende "Liste aller anwender-spezifischen Einstellungen" ausdrucken. (Beachten Sie jedoch, dass unter "Kassetten" die Anzahl der Fächer des Gerätes festgelegt sein muss.) Zum Ausdrucken der "Liste aller anwender-spezifischen Einstellungen" gehen Sie wie folgt vor: Drücken Sie die Taste [ANWENDERSPEZIFISCHE EINSTELLUNGEN], berühren Sie die Taste [Listendruck (Benutzer)] und anschließend die Taste [Liste aller anwenderspezifischen Einstellungen].

# INSTALLIEREN DES PRINTER STATUS MONITOR

Printer Status Monitor ist ein Druckerdienstprogramm, das es allgemeinen Benutzern erlaubt, den aktuellen Gerätestatus auf ihrem Computerbildschirm einzusehen, etwa um zu überprüfen, dass das Gerät druckbereit ist. Der Printer Status Monitor zeigt Fehlerinformationen wie z. B. Papierstaus, Informationen zur Druckerkonfiguration (z. B., ob ein Finisher installiert ist oder nicht) als Bild, die verwendbaren Papierformate und die verbleibende Papiermenge an.



Der Printer Status Monitor ist in folgenden Situationen nicht verfügbar:

- Wenn das Gerät über ein USB-Kabel angeschlossen ist.
- Wenn mit der IPP-Funktion zum Gerät gedruckt wird.

**Unterstützte Betriebssysteme: Windows 98/Me/NT 4.0\*/2000\*/XP\*/Server 2003\***

\* Zur Installation der Software müssen Sie über Administratorrechte verfügen.

## 1 Legen Sie die "Software CD-ROM" in das CD-ROM-Laufwerk Ihres Computers ein.

Legen Sie die "Software CD-ROM" mit der Aufschrift "Disc 1" ein.

## 2 Klicken Sie auf die Schaltfläche [Start], klicken Sie auf [Arbeitsplatz] (🖥️) und doppelklicken Sie auf das [CD-ROM]-Symbol (💿).

Unter Windows 98/Me/2000 doppelklicken Sie auf [Arbeitsplatz] und dann auf das [CD-ROM]-Symbol.

## 3 Doppelklicken Sie auf das [Setup]-Symbol (🔧).

## 4 Das Fenster "LIZENZVEREINBARUNG" wird angezeigt. Lesen Sie die Lizenzvereinbarung sorgfältig durch und klicken Sie anschließend auf [Ja].



Die "LIZENZVEREINBARUNG" kann in einer anderen Sprache angezeigt werden. Wählen Sie dazu die gewünschte Sprache aus dem Sprachenmenü. Um die Software in der gewählten Sprache zu installieren, fahren Sie mit der Installation unter Beibehaltung der gewünschten Sprache fort.

## 5 Lesen Sie die Meldung im Fenster "Willkommen!" und klicken Sie anschließend auf [Weiter].

## 6 Klicken Sie auf die Schaltfläche [Printer Status Monitor].

Klicken Sie vor der Installation der Software bitte unbedingt auf [README anzeigen], um nähere Informationen zur Software einzusehen.



---

**7 Befolgen Sie die Anweisungen auf dem Bildschirm.**

---

**8 Wenn der Bildschirm Installation abgeschlossen angezeigt wird, klicken Sie auf die Schaltfläche [Beenden].**

Damit der Printer Status Monitor automatisch startet, wenn Ihr Computer gestartet wird, markieren Sie das Kontrollkästchen [Fügen Sie dieses Programm in Ihrer Startleiste hinzu] ☒ und klicken Sie auf die Schaltfläche [Beenden].

---

**9 Klicken Sie auf die Schaltfläche [Schließen] im Fenster von Schritt 6.**

Nach der Installation wird möglicherweise eine Meldung angezeigt, die Sie dazu auffordert, Ihren Computer neu zu starten. Klicken Sie in diesem Fall auf die Schaltfläche [Ja], um Ihren Computer neu zu starten.

**Damit schließen Sie die Installation ab.**

Anleitungen zur Verwendung des Printer Status Monitor finden Sie in der Hilfe-Datei. Zum Lesen der Hilfe-Datei gehen Sie wie folgt vor:

Klicken Sie auf die Schaltfläche [Start] von Windows, wählen Sie [Alle Programme] ([Programme] in Windows 98/Me/NT 4.0/2000) aus, dann [SHARP Printer Status Monitor] und anschließend [Hilfe].

# INSTALLIEREN DES SCANNERTREIBERS

Der Scannertreiber (TWAIN-Treiber) kann nur verwendet werden, wenn das Gerät an ein Netzwerk angeschlossen ist. Wenn der Scannertreiber installiert ist, können Sie den PC-Scanmodus der Bildsendefunktion verwenden.

**Unterstützte Betriebssysteme: Windows 98/Me/2000\*/XP\*/Server 2003\***

\* Zur Installation der Software müssen Sie über Administratorrechte verfügen.

## 1 Legen Sie die "Software CD-ROM" in das CD-ROM-Laufwerk Ihres Computers ein.

Legen Sie die "Software CD-ROM" mit der Aufschrift "Disc 2" ein.

## 2 Klicken Sie auf die Schaltfläche [Start], klicken Sie auf [Arbeitsplatz] (🖥️) und doppelklicken Sie auf das [CD-ROM]-Symbol (💿).

Wenn Sie Windows 98/Me/2000 verwenden, doppelklicken Sie auf [Arbeitsplatz] und dann auf das [CD-ROM]-Symbol.

## 3 Doppelklicken Sie auf das [Setup]-Symbol (🔧).

## 4 Das Fenster "LIZENZVEREINBARUNG" wird angezeigt. Lesen Sie die Lizenzvereinbarung sorgfältig durch und klicken Sie anschließend auf [Ja].



Die "LIZENZVEREINBARUNG" kann in einer anderen Sprache angezeigt werden. Wählen Sie dazu die gewünschte Sprache aus dem Sprachenmenü. Um die Software in der gewählten Sprache zu installieren, fahren Sie mit der Installation unter Beibehaltung der gewünschten Sprache fort.

## 5 Lesen Sie die Meldung im Fenster "Willkommen!" und klicken Sie anschließend auf [Weiter].

## 6 Klicken Sie auf die Schaltfläche [Scannertreiber (TWAIN)].

Klicken Sie vor der Installation der Software bitte unbedingt auf [README anzeigen], um nähere Informationen zur Software einzusehen.



## 7 Befolgen Sie die Anweisungen auf dem Bildschirm.

Lesen Sie die Meldung im dann angezeigten Fenster und klicken Sie auf die Schaltfläche [Weiter].

## 8 Wenn das Fenster Einrichtung abschließen angezeigt wird, klicken Sie auf die Schaltfläche [OK].

## 9 Klicken Sie auf die Schaltfläche [Schließen] im Fenster von Schritt 6.



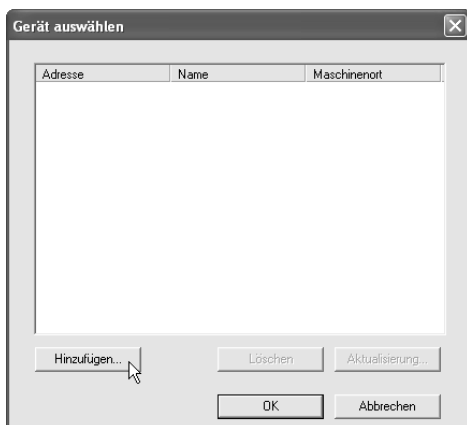
Nach der Installation wird möglicherweise eine Meldung angezeigt, die Sie dazu auffordert, Ihren Computer neu zu starten. Klicken Sie in diesem Fall auf die Schaltfläche [Ja], um Ihren Computer neu zu starten.

### Damit schließen Sie die Installation ab. Konfigurieren Sie als nächstes die IP-Adresse des Geräts im Scannertreiber.

Bei der Installation des Scannertreibers wird auch das "Gerät auswählen"-Hilfsprogramm installiert. Die IP-Adresse des Geräts wird im Scannertreiber über "Gerät auswählen" konfiguriert.

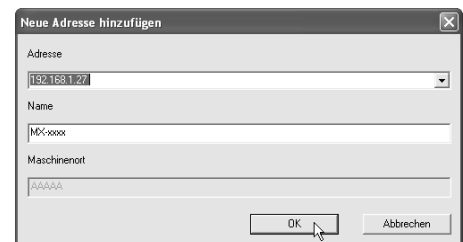
## 10 Klicken Sie auf die Schaltfläche [Start], wählen Sie [Alle Programme] ([Programms] in Windows als Windows 98/Me/2000) aus, dann [SHARP MFP TWAIN K] und anschließend [Gerät auswählen].

## 11 Klicken Sie auf die Schaltfläche [Hinzufügen].

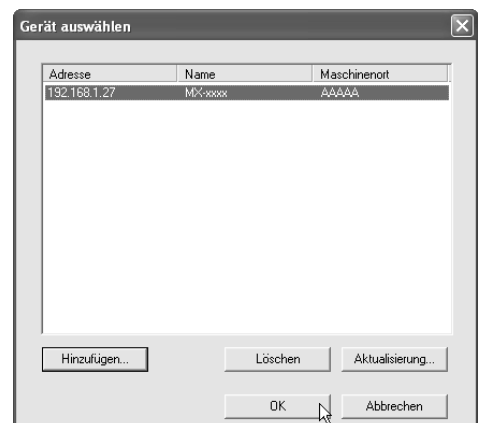


## 12 Wählen Sie die IP-Adresse des Geräts aus dem Menü "Adresse" und klicken Sie auf die Schaltfläche [OK].

- Wenden Sie sich an Ihren Systemadministrator (Netzwerkadministrator), um die IP-Adresse des Geräts zu erhalten.
- Der Name (Hostname) oder die IP-Adresse kann direkt in "Adresse" eingegeben werden.
- Falls die von der Scannerfunktion des Geräts verwendete Portnummer geändert wurde, geben Sie nach der IP-Adresse einen Doppelpunkt ":" und dann die Portnummer ein. (Die Portnummer muss normalerweise nicht eingegeben werden.)



## 13 Klicken Sie auf die Schaltfläche [OK].



Damit ist die Konfiguration des Scannertreibers abgeschlossen.

# INSTALLIEREN DER PS-ANZEIGESCHRIFTEN

Die Schriften, die vom PS-Druckertreiber verwendet werden können, finden Sie auf der mit dem PS3-Modul gelieferten "PRINTER UTILITIES"-CD-ROM. Installieren Sie diese Schriften für den PS-Druckertreiber, soweit erforderlich.

**1** Legen Sie die mit dem PS3-Modul gelieferte "PRINTER UTILITIES"-CD-ROM in das CD-ROM-Laufwerk Ihres Computers.

**2** Klicken Sie auf die Schaltfläche [Start], klicken Sie auf [Arbeitsplatz] (  ) und doppelklicken Sie auf das [CD-ROM]-Symbol (  ).

Wenn Sie Windows 98/Me/NT 4.0/2000 verwenden, doppelklicken Sie auf [Arbeitsplatz] und dann auf das [CD-ROM]-Symbol.

**3** Doppelklicken Sie auf das [Setup]-Symbol (  ).

**4** Das Fenster "LIZENZVEREINBARUNG" wird angezeigt. Lesen Sie die Lizenzvereinbarung sorgfältig durch und klicken Sie anschließend auf [Ja].



Die "LIZENZVEREINBARUNG" kann in einer anderen Sprache angezeigt werden. Wählen Sie dazu die gewünschte Sprache aus dem Sprachenmenü. Um die Software in der gewählten Sprache zu installieren, fahren Sie mit der Installation unter Beibehaltung der gewünschten Sprache fort.

**5** Lesen Sie die Meldung im Fenster "Willkommen!" und klicken Sie anschließend auf [Weiter].

**6** Klicken Sie auf die Schaltfläche [PS Screen Font].



**7** Befolgen Sie die Anweisungen auf dem Bildschirm.

**8** Klicken Sie auf die Schaltfläche [Schließen] im Fenster von Schritt 6.




# ÄNDERN DES ANSCHLUSSES

Wenn Sie das Gerät in einer Windows-Umgebung verwenden, gehen Sie zur Änderung des Anschlusses wie nachfolgend beschrieben vor, wenn Sie die IP-Adresse des Gerätes geändert haben oder den PC-Fax-Treiber installiert haben, wenn das Gerät mit einem USB-Kabel angeschlossen ist.

## 1 Klicken Sie auf die Schaltfläche [Start] und dann auf [Drucker und Faxgeräte].

Unter Windows 98/Me/NT 4.0/2000 klicken Sie auf die Schaltfläche [Start], wählen [Einstellungen] aus und klicken dann auf [Drucker].

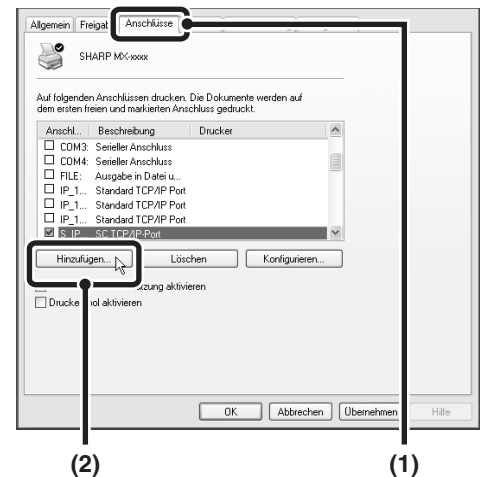


 Falls [Drucker und Faxgeräte] im Menü [Start] unter Windows XP nicht angezeigt wird, klicken Sie auf die Schaltfläche [Start], dann auf [Systemsteuerung], auf [Drucker und andere Hardware] und anschließend auf [Drucker und Faxgeräte].

## 2 Öffnen Sie das Druckertreibereigenschaftenfenster.

- (1) Klicken Sie mit der rechten Maustaste auf das Druckertreibersymbol des Geräts.
- (2) Wählen Sie [Eigenschaften] aus.


## 3 Hinzufügen oder Ändern eines Anschlusses.



### (1) Klicken Sie auf die Registerkarte [Anschlüsse].

Unter Windows 98/Me klicken Sie auf die Registerkarte [Details].

### (2) Klicken Sie auf die Schaltfläche [Hinzufügen].

 Zum Ändern eines zuvor erstellten Anschlusses, wie beispielsweise des USB-Ports, wählen Sie den gewünschten Anschluss (USB001, etc.) aus der Liste und klicken Sie auf die Schaltfläche [Übernehmen]. Der Port ist damit geändert.

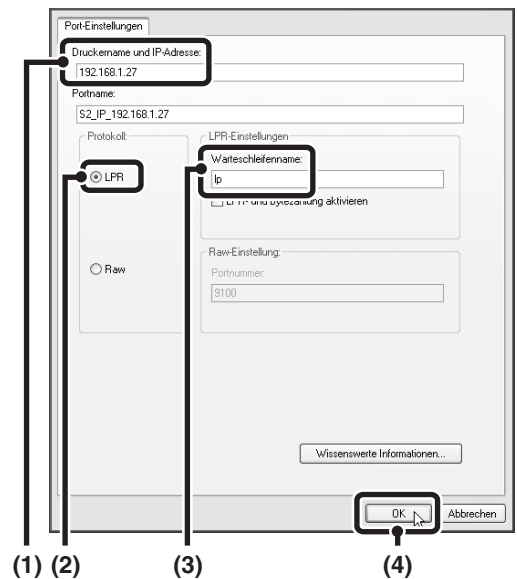
#### 4 Wählen Sie [SC2 TCP/IP Port] aus und klicken Sie anschließend auf die Schaltfläche [Neuer Anschluss].

Unter Windows 98/Me wählen Sie [Andere] aus, dann [SC2 TCP/IP Port] und anschließend klicken Sie auf [OK].



- Der "SC2 TCP/IP Port" wird hinzugefügt, wenn der Druckertreiber mit einer "Standard-Installation" oder einer "Kundenspezifische Installation", bei der "LPR -Direktdruck" ausgewählt wurde, installiert wird.
- Wird der Druckertreiber mit einer "Kundenspezifische Installation", bei der "IPP" ausgewählt wurde, installiert, so wird der [SC-Print2005 Port] hinzugefügt. Falls Sie den Druckerport ändern müssen, wenn das Gerät unter Verwendung der IPP-Funktion mit einem Intranet oder WAN (Wide Area Network) verbunden ist, wählen Sie [SC-Print2005 Port], klicken auf die Schaltfläche [Neuer Anschluss] (die Schaltfläche [OK] unter Windows 98/Me) und folgen dann den auf dem Bildschirm angezeigten Anleitungen, um den Port erneut zu erstellen.

#### 5 Erstellen Sie den neuen Anschluss.



- (1) Geben Sie die IP-Adresse des Geräts ein.  
Überprüfen der IP-Adresse des Geräts (Seite 7)
- (2) [LPR] muss ausgewählt sein.
- (3) [lp] muss eingegeben werden.
- (4) Klicken Sie auf die Schaltfläche [OK].

#### 6 Klicken Sie auf die Schaltfläche [Schließen] im Fenster von Schritt 4.

Unter Windows 98/Me ist dieser Schritt nicht erforderlich. Fahren Sie mit dem nächsten Schritt fort.

#### 7 Vergewissern Sie sich, dass der erstellte Druckeranschluss im Druckereigenschaftenfenster ausgewählt ist, und klicken Sie anschließend auf die Schaltfläche [Übernehmen].

### ► Wenn ein Port verwendet wird, der mit "Standard TCP/IP Port" eingerichtet wurde.

Wenn ein Port verwendet wird, der mit "Standard TCP/IP Port" in Windows 2000/XP/Server 2003 eingerichtet wurde, dann achten Sie bitte darauf, dass in der Anzeige, die erscheint, nachdem Sie die Taste [Konfigurieren] in der Anzeige von Schritt 3, gedrückt haben, das Kontrollkästchen [SNMP-Status aktiviert] nicht ausgewählt ist (☐). Wenn das Kontrollkästchen [SNMP-Status aktiviert] ausgewählt ist (☒) , ist eventuell kein korrekter Druck möglich.

# 3

## EINRICHTUNG IN EINER MACINTOSH-UMGEBUNG

In diesem Abschnitt wird erläutert, wie Sie die PPD-Datei installieren, um das Drucken über einen Macintosh zu ermöglichen, und wie Sie die Druckertreibereinstellungen konfigurieren.

☞ MAC OS X: diese Seite

(v10.1.5, v10.2.8, v10.3.9, v10.4 - v10.4.8)

☞ MAC OS 9.0 - 9.2.2: Seite 38

- Um das Gerät als Drucker in einer Macintosh-Umgebung nutzen zu können, werden der Druckermodule und der PS3-Modul benötigt. Außerdem muss das Gerät an ein Netzwerk angeschlossen werden. Eine USB-Verbindung kann nicht benutzt werden.
- Der Scannertreiber und der PC-Fax-Treiber können in einer Macintosh-Umgebung nicht verwendet werden.

## MAC OS X



Die Erklärungen hinsichtlich der Bildschirme und Vorgehensweisen sind in erster Linie für den MAC OS X v10.4. Die Bildschirme können bei anderen Versionen des Betriebssystems unterschiedlich sein.

### 1 Legen Sie die "Software CD-ROM" in das CD-ROM-Laufwerk Ihres Computers ein.

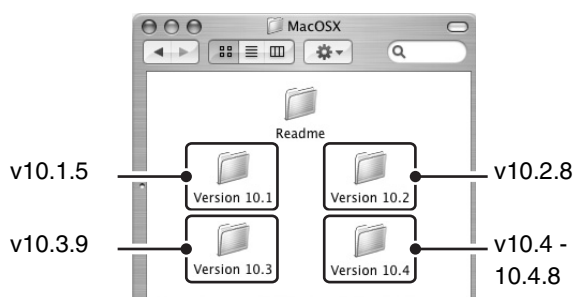
Legen Sie die "Software CD-ROM" mit der Aufschrift "Disc 2" ein.

### 2 Doppelklicken Sie auf das [CD-ROM]-Symbol ( ) auf dem Desktop.

### 3 Doppelklicken Sie auf den Ordner [MacOSX].

Bitte lesen Sie die "ReadMe First"-Datei, bevor Sie die Software installieren. "ReadMe First" befindet sich im Unterordner [German] des Ordners [Readme].

### 4 Klicken Sie zweimal auf den Ordner entsprechend den Versionen des Betriebssystems.



### 5 Doppelklicken Sie auf das [MX-PBX1]-Symbol ( ).



- Wenn das Fenster "Identifizierung" in Mac OS X v10.1.5 angezeigt wird, klicken Sie auf das Sperrsymbol ( ), geben Sie das Passwort ein und klicken Sie dann auf die Schaltfläche [OK].
- Wenn das Fenster "Identifizieren" in Mac OS X v10.2.8 angezeigt wird, geben Sie das Passwort ein und klicken Sie auf die Schaltfläche [OK].

### 6 Klicken Sie auf die Schaltfläche [Fortfahren].



## 7 Das Lizenzvereinbarung-Fenster wird angezeigt. Lesen Sie die Lizenzvereinbarung sorgfältig durch und klicken Sie dann auf die Schaltfläche [Fortfahren].

Eine Meldung wird angezeigt, in der Sie gefragt werden, ob Sie den Lizenzbedingungen zustimmen. Klicken Sie auf die Schaltfläche [Druckertreiber].



Falls die Lizenz in einer anderen Sprache angezeigt wird, können Sie die Sprache im Sprachenmenü ändern.

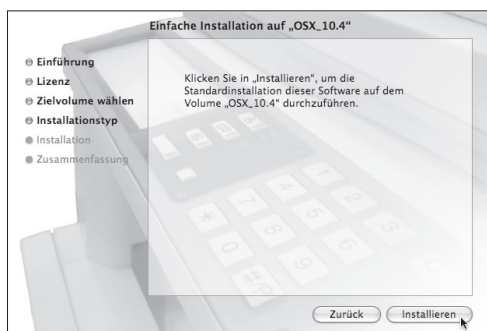
## 8 Wählen Sie das Laufwerk, auf dem Sie die PPD-Datei installieren möchten, und klicken Sie auf die Schaltfläche [Fortfahren].

Sie müssen das Laufwerk wählen, auf dem Ihr Betriebssystem installiert wurde.



## 9 Klicken Sie auf die Schaltfläche [Installieren].

Die Installation beginnt.



Wenn das Fenster "Identifizieren" angezeigt wird, geben Sie das Passwort ein und klicken Sie auf die Schaltfläche [OK].

## 10 Wenn die Meldung "Die Software wurde erfolgreich installiert" im Installationsfenster angezeigt wird, klicken Sie auf die Schaltfläche [Schließen].

Damit ist die Softwareinstallation abgeschlossen. Konfigurieren Sie als nächstes die Druckertreibereinstellungen.

## 11 Wählen Sie [Dienstprogramme] aus dem Menü [Gehe zu].

Falls Sie einen Mac OS X v10.1.5 oder v10.2.8 verwenden, wählen Sie [Programme] aus dem Menü [Gehe zu].



## 12 Doppelklicken Sie auf das [Drucker-Dienstprogramm]-Symbol ( ).

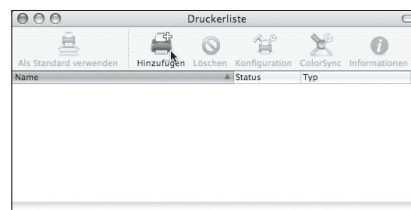
Falls Sie einen Mac OS X v10.1.5 oder v10.2.8 verwenden, klicken Sie bitte zweimal auf den Ordner [Dienstprogramme] und klicken anschließend zweimal auf das Symbol [Print Center].



Wenn Sie zum ersten Mal einen Druckertreiber auf Ihrem Computer installieren, wird ein Bestätigungsfenster angezeigt. Klicken Sie auf die Schaltfläche [Hinzufügen].

## 13 Klicken Sie auf [Hinzufügen].

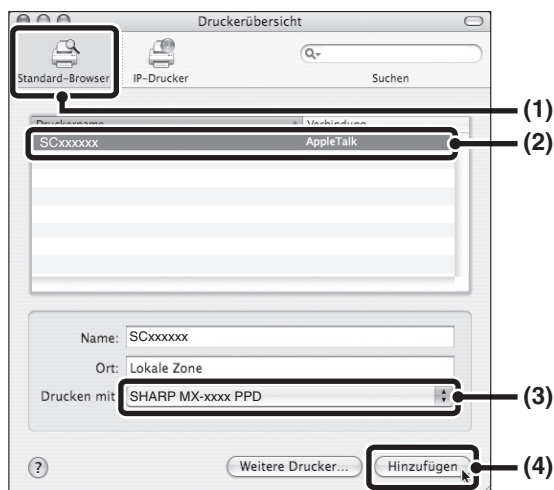
Falls Sie einen Mac OS X v10.1.5 verwenden, klicken Sie bitte die Schaltfläche [Drucker hinzufügen] an.



## 14 Konfigurieren Sie den Druckertreiber.

- Das Vorgehen bei der Konfiguration des Druckertreibers hängt von der Version des Betriebssystems ab. Das Vorgehen für die Versionen 10.4 - 10.4.8 und für andere Versionen wird unten gesondert erklärt.
- Das Gerät kann unter Benutzung der IPP-Funktion drucken. Wenn Sie die IPP-Funktion nutzen wollen, lesen Sie bitte "Drucken bei Verwendung der IPP-Funktion" (Seite 37) über die Konfiguration der Druckertreiber-Einstellungen.

### v10.4 - 10.4.8



#### (1) Klicken Sie auf [Standard-Browser].

Wenn mehrere AppleTalk-Zonen angezeigt werden, wählen Sie die Zone aus, die den Drucker aus dem Menü enthält.

#### (2) Klicken Sie auf das Gerätemodell.

- Der Name des Gerätemodells erscheint gewöhnlich als [SCxxxxxx]. ("xxxxxx" ist eine Folge von Buchstaben, die für den Modellnamen steht.)
- Die PDF-Datei des Geräts wird automatisch ausgewählt.

#### (3) Vergewissern Sie sich bitte, dass die PPD-Datei Ihres Modells ausgewählt wurde.

#### (4) Klicken Sie auf die Schaltfläche [Hinzufügen].

Die PPD-Datei des Geräts wird automatisch gewählt und die im Gerät installierten Peripheriegeräte werden erkannt und automatisch installiert.

### v10.1.5, v10.2.8, v10.3.9



#### (1) Wählen Sie [AppleTalk] aus.

Wenn mehrere AppleTalk-Zonen angezeigt werden, wählen Sie die Zone aus, die den Drucker aus dem Menü enthält.

#### (2) Klicken Sie auf das Gerätemodell.

Der Name des Gerätemodells erscheint gewöhnlich als [SCxxxxxx]. ("xxxxxx" ist eine Folge von Buchstaben, die für den Modellnamen steht.)

#### (3) Wählen Sie die PPD-Datei des Gerätes aus.

- Wenn Sie einen Mac OS X v10.1.5 benutzen, wählen Sie [Andere]. Es erscheint das Fenster für die Auswahl der PPD-Datei. Klicken Sie auf "Startdiskname" - [Library] - [Printers] - [PPDs] - [Contents] - [Resources] - [de.lproj] - "PPD-Datei für Ihr Modell", und dann klicken Sie die [Auswählen]-Taste an.
- Falls Sie einen Mac OS X v10.2.8 verwenden, wählen Sie [Sharp] und klicken die PPD-Datei Ihres Modells an.
- Falls Sie einen Mac OS X v10.3.9 verwenden, wählen Sie bitte den Punkt [Automatisch].

#### (4) Klicken Sie auf die Schaltfläche [Hinzufügen].

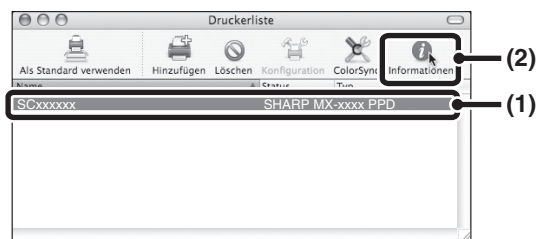
Falls Sie auf Mac OS X V. 10.3.9 arbeiten, wird die PPD-Datei des Geräts automatisch ausgewählt, und die auf dem Gerät installierten Peripheriegeräte werden erkannt und automatisch konfiguriert.



Die PPD-Datei wird in den folgenden Ordnern auf der Startdisk installiert.  
[Library] - [Printers] - [PPDs] - [Contents] - [Resources] - [de.lproj]

Falls Sie einen Mac OS X v10.1.5 verwenden, wird damit die Konfiguration des Druckertreibers vervollständigt. Wenn Sie nicht den Mac OS X v10.1.5, sondern eine andere Version benutzen, gehen Sie bitte zum nächsten Schritt weiter.

## 15 Öffnen Sie die Druckerinformationen.



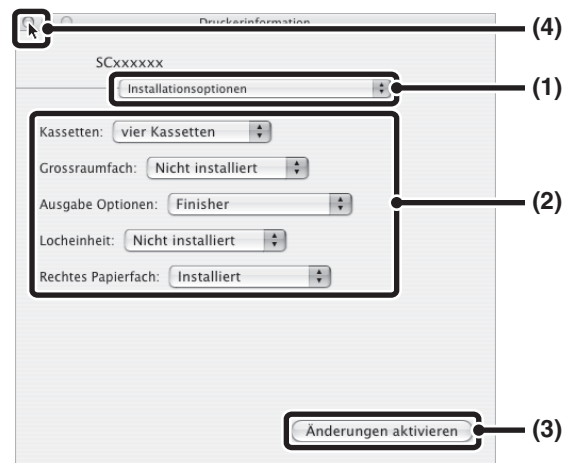
(1) Klicken Sie auf den Namen des Geräts.

(2) Klicken Sie auf [Informationen].

Falls Sie mit Mac OS X V. 10.2.8 arbeiten, wählen Sie [Informationen] im Menü [Drucker].

## 16 Wählen Sie die Gerätekonfiguration aus.

Wenn Sie unter (3) in Schritt 14 [Automatisch] gewählt haben, wird die Gerätekonfiguration erkannt und automatisch eingerichtet. Prüfen Sie die konfigurierten Einstellungen, um sich zu vergewissern, dass sie korrekt sind.



(1) Wählen Sie [Installationsoptionen] aus.

(2) Wählen Sie die am Gerät installierten Optionen aus.

(3) Klicken Sie auf die Schaltfläche [Änderungen aktivieren].

(4) Klicken Sie hier, um das Fenster zu schließen.



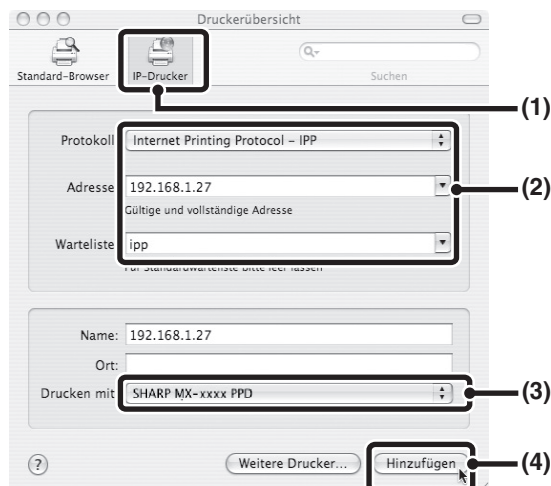
Sie können die am Gerät installierten Optionen überprüfen, indem Sie die in den Systemeinstellungen zu findende "Liste aller anwender-spezifischen Einstellungen" ausdrucken. (Beachten Sie jedoch, dass unter "Kassetten" die Anzahl der Fächer des Gerätes festgelegt sein muss.) Zum Ausdrucken der "Liste aller anwender-spezifischen Einstellungen" gehen Sie wie folgt vor: Drücken Sie die Taste [ANWENDERSPEZIFISCHE EINSTELLUNGEN], berühren Sie die Taste [Listendruck (Benutzer)] und anschließend die Taste [Liste aller anwenderspezifischen Einstellungen].

**Damit ist die Konfiguration des Druckertreibers abgeschlossen.**

## ► Drucken bei Verwendung der IPP-Funktion

Das Gerät kann unter Benutzung der IPP-Funktion drucken. Wenn sich das Gerät an einem entfernten Standort befindet, kann diese Funktion anstelle der Fax-Funktion benutzt werden, um ein Bild mit höherer Qualität als beim Fax zu drucken. Falls Sie die IPP-Funktion benutzen möchten, führen Sie die folgenden Schritte aus, um die PDD-Datei auszuwählen, wenn Sie den Druckertreiber konfigurieren (Schritt 14 auf Seite 35).

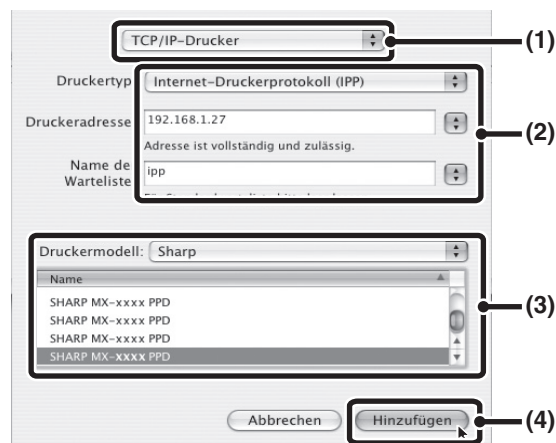
### v10.4 - 10.4.8



- (1) Klicken Sie auf das Symbol [IP-Drucker].
- (2) Wählen Sie [Internet Printing Protocol - IPP] in "Protokoll" aus. Geben Sie die Adresse des Geräts (IP-Adresse oder Domainname) und den Namen der Warteschlange ein.  
Geben Sie "ipp" in "Warteliste" ein.
- (3) Wählen Sie [Sharp] im Punkt "Drucken mit" und klicken auf die PPD-Datei Ihres Modells.
- (4) Klicken Sie auf die Schaltfläche [Hinzufügen].

🔍 Überprüfen der IP-Adresse des Geräts (Seite 7)


### v10.1.5, v10.2.8, v10.3.9



- (1) Wählen Sie [TCP/IP-Drucker].  
Falls Sie einen Mac OS X v10.1.5 verwenden, wählen Sie [LPR-Drucker bei Verwendung von IP].
- (2) Wählen Sie [Internet-Druckprotokoll] im Punkt [Druckertyp]. Geben Sie die Adresse des Geräts (IP-Adresse oder den Domänennamen) sowie den "Name de Warteliste" ein.  
  - Falls Sie einen Mac OS X v10.1.5 benutzen, geben Sie die Adresse des Geräts (IP-Adresse oder Domainname) in "LPR-Druckeradresse" ein.
  - Falls Sie einen Mac OS X v10.2.8 benutzen, geben Sie die Adresse des Geräts (IP-Adresse oder Domainname) in "Druckeradresse".
  - Geben Sie "ipp" im Punkt "Name de Warteliste" ein.
- (3) Wählen Sie [Sharp] im Punkt "Druckermodell" und klicken auf die PPD-Datei Ihres Modells.  
Wenn Sie einen Mac OS X v10.1.5 benutzen, wählen Sie [Andere]. Es erscheint das Fenster für die Auswahl der PPD-Datei. Klicken Sie auf "Startdiskname" - [Library] - [Printers] - [PPDs] - [Contents] - [Resources] - [de.lproj] - "PPD-Datei für Ihr Modell", und dann klicken Sie die [Auswählen]-Taste an.
- (4) Klicken Sie auf die Schaltfläche [Hinzufügen].  
🔍 Überprüfen der IP-Adresse des Geräts (Seite 7)



# MAC OS 9.0 - 9.2.2

 Wenn Sie Mac OS 9.0 bis 9.2.2 verwenden, vergewissern Sie sich, dass "LaserWriter 8" installiert wurde und dass unter "Erweiterungen Ein/Aus" unter "Kontrollfelder" das Kontrollkästchen "LaserWriter 8" markiert ist ☒. Wenn nicht, so installieren Sie es von der mit Ihrem Macintosh-Computer gelieferten System-CD-ROM.

## 1 Legen Sie die "Software CD-ROM" in das CD-ROM-Laufwerk Ihres Computers ein.

Legen Sie die "Software CD-ROM" mit der Aufschrift "Disc 2" ein.

## 2 Doppelklicken Sie auf das [CD-ROM]-Symbol ( ) auf dem Desktop.

## 3 Doppelklicken Sie auf den Ordner [MacOS].

Bitte lesen Sie die "ReadMe First"-Datei, bevor Sie die Software installieren. "ReadMe First" befindet sich im Unterordner [German] des Ordners [Readme].

## 4 Doppelklicken Sie auf das [Installer]-Symbol ( ).

## 5 Klicken Sie auf die Schaltfläche [Installieren].



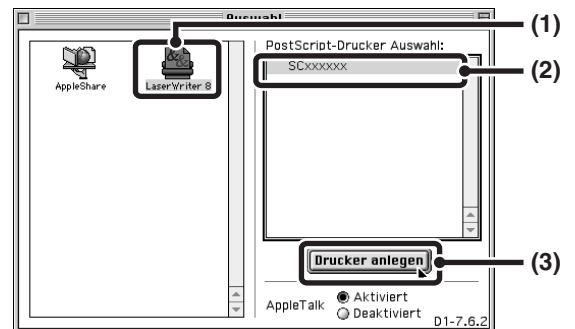
## 6 Das Fenster für Lizenzvereinbarung wird angezeigt. Lesen Sie die Lizenzvereinbarung sorgfältig durch und klicken Sie anschließend auf [Ja].

## 7 Lesen Sie die Meldung im angezeigten Fenster und klicken Sie auf die Schaltfläche [Fortfahren].

Die Installation der PPD-Datei beginnt.  
Nach der Installation wird möglicherweise eine Meldung angezeigt, die Sie dazu auffordert, Ihren Computer neu zu starten. Klicken Sie auf die Schaltfläche [OK] und starten Sie Ihren Computer neu.

## 8 Wählen Sie [Auswahl] aus dem Apple-Menü.

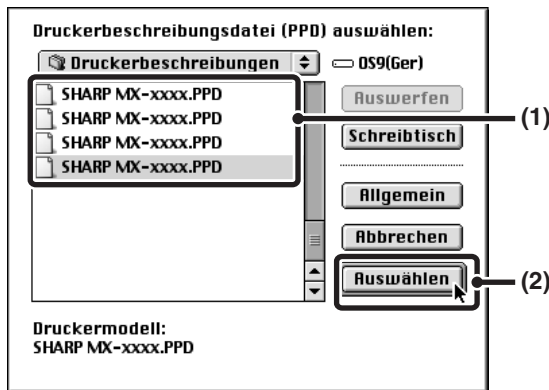
## 9 Richten Sie einen Drucker ein.



- (1) **Klicken Sie auf das [LaserWriter 8]-Symbol.**  
Wenn mehrere AppleTalk-Zonen angezeigt werden, wählen Sie die Zone aus, die den Drucker enthält.
- (2) **Klicken Sie auf das Gerätemodell.**  
Der Name des Gerätemodells erscheint gewöhnlich als [SCxxxxxx]. ("xxxxxx" ist eine Folge von Buchstaben, die für den Modellnamen steht.)
- (3) **Klicken Sie auf die Taste [Drucker anlegen].**

**Damit ist die Softwareinstallation abgeschlossen.  
Konfigurieren Sie als nächstes die Druckertreibereinstellungen.**

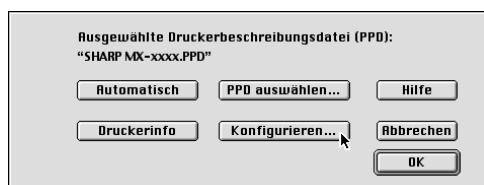


**10 Wählen Sie eine PPD-Datei aus.**

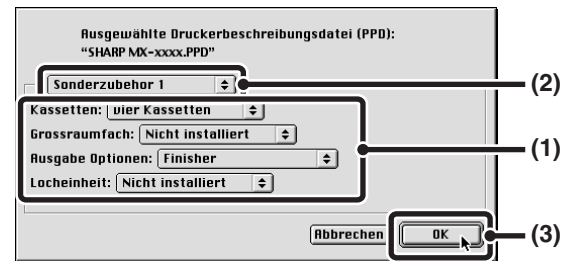
- (1) Klicken Sie auf die PPD-Datei für Ihr Modell.
- (2) Klicken Sie auf die Schaltfläche [Auswählen].



- Wenn das Obige Dialogfeld nicht angezeigt wird und Sie zum Dialogfeld "Auswahl" zurückkehren, gehen Sie wie folgt vor, um die PPD-Datei manuell auszuwählen.
  - (1) Vergewissern Sie sich, dass das Gerät in der Liste "PostScript-Drucker Auswahl" ausgewählt ist, und klicken Sie anschließend auf die Schaltfläche [Einstellung] und dann auf [PPD auswählen].
  - (2) Wählen Sie die PPD-Datei für Ihr Modell aus und klicken Sie auf die Schaltfläche [Öffnen].
  - (3) Klicken Sie auf die Schaltfläche [OK].
- Die PPD-Datei wird im Ordner [Druckerbeschreibungen] im Ordner [Systemerweiterungen] installiert.

**11 Vergewissern Sie sich, dass das Gerät in der Liste "PostScript-Drucker Auswahl" ausgewählt ist, und klicken Sie anschließend auf die Schaltfläche [Einstellung].****12 Klicken Sie auf die Schaltfläche [Konfigurieren].**

Zum automatischen Konfigurieren der Einstellungen entsprechend den erkannten installierten Geräteoptionen, klicken Sie auf die Schaltfläche [Automatisch].

**13 Wählen Sie die Gerätekonfiguration aus.**

- (1) Wählen Sie die am Gerät installierten Optionen aus.
- (2) Klicken Sie auf die Schaltfläche [OK].



Sie können die am Gerät installierten Optionen überprüfen, indem Sie die in den Systemeinstellungen zu findende "Liste aller anwender-spezifischen Einstellungen" ausdrucken. (Beachten Sie jedoch, dass unter "Kassetten" die Anzahl der Fächer des Gerätes festgelegt sein muss.) Zum Ausdrucken der "Liste aller anwender-spezifischen Einstellungen" gehen Sie wie folgt vor: Drücken Sie die Taste [ANWENDERSPEZIFISCHE EINSTELLUNGEN], berühren Sie die Taste [Listendruck (Benutzer)] und anschließend die Taste [Liste aller anwenderspezifischen Einstellungen].

**14 Klicken Sie zum Schließen des Fensters auf die Schaltfläche [OK] im Fenster von Schritt 12.****15 Klicken Sie zum Schließen von "Auswahl" auf das Schließfeld (☐).**

Damit ist die Konfiguration des Druckertreibers abgeschlossen.

**Installation der Bildschirm-Schriftarten**

Die Bildschirmschriftarten für Mac OS 9.0 - 9.2.2 befinden sich in dem [Schrift]-Ordner auf der "PRINTER UTILITIES"-CD-ROM, die dem der PS3-Karte beiliegt. Kopieren Sie die Schriftarten, die Sie installieren möchten in den [Systemordner] der Startdisk.



Wenn Probleme im Zusammenhang mit den installierten Bildschirm-Schriftarten auftreten sollten, dann entfernen Sie unverzüglich die installierten Schriftarten vom System.

## Bitte zuerst lesen

- Für die Erklärungen in dieser Bedienungsanleitung zur Installation wird vorausgesetzt, dass Sie mit Microsoft Windows vertraut sind.
- Für nähere Informationen zur Software auf der CD-ROM wird auf das Benutzerhandbuch (PDF-Datei) verwiesen, die sich auf der CD-ROM befindet.
- Für Informationen über das Betriebssystem wird auf das Handbuch des Betriebssystems und auf die Online-Hilfe verwiesen.
- Die Erklärungen für die Bildschirme und das Vorgehen in dieser Anleitung sind für Windows XP geschrieben. Die Bildschirme können je nach der verwendeten Version von Windows von den gezeigten abweichen.

## Garantie

Es wurden große Anstrengungen unternommen, dieses Handbuch möglichst verständlich zu gestalten, SHARP kann jedoch keine Gewährleistung für dessen Inhalt übernehmen. Für alle Informationen bleiben Änderungen vorbehalten. SHARP übernimmt keine Haftung für Verluste und Beschädigungen, direkt oder indirekt, die durch die Verwendung dieses Handbuchs auftreten.

© Copyright SHARP Corporation 2007. Alle Rechte vorbehalten. Eine Reproduktion, Verwendung oder Übersetzung ohne vorherige schriftliche Zustimmung ist nicht gestattet, außer in den in den Urheberrechtsgesetzen zulässigen Fällen.

## Informationen zu den Warenzeichen

- Sharpdesk ist ein Warenzeichen von Sharp Corporation.
- Microsoft Windows Betriebssystem ist ein eingetragenes Warenzeichen oder ein Warenzeichen der Microsoft Corporation in den USA und anderen Ländern.
- Windows 98, Windows Me, Windows 2000 und Windows XP sind eingetragene Warenzeichen oder Warenzeichen der Microsoft Corporation in den USA und anderen Ländern.
- Netscape Navigator ist ein Warenzeichen von Netscape Communications Corporation.
- Adobe, das Adobe Logo, Acrobat, das Adobe PDF Logo und der Reader sind eingetragene Warenzeichen oder Warenzeichen von Adobe Systems Incorporated in den Vereinigten Staaten und anderen Ländern.
- Alle anderen Firmen- und Produktebezeichnungen in diesem Handbuch sind Warenzeichen ihrer Besitzer.

# Inhalt

---

<b>Sharpdesk CD-ROM (Windows)</b> .....	<b>41</b>
<b>Softwareprogramme</b> .....	<b>41</b>
Sharpdesk (Desktop-Dokumentenverwaltungssoftware) .....	41
Network Scanner Tool.....	41
SHARP TWAIN AR/DM .....	41
<b>Bedienungsanleitung für Softwareprogramme</b> .....	<b>42</b>
<b>Installieren der Softwareprogramme</b> .....	<b>43</b>
Installation von Sharpdesk und Network Scanner Tool.....	43
Installation von SHARP TWAIN AR/DM.....	45
<b>Deinstallieren der Softwareprogramme</b> .....	<b>45</b>
Deinstallieren des Programms von der Systemsteuerung .....	45

# Sharpdesk CD-ROM (Windows)

---

Auf der CD-ROM sind die folgenden Programme vorhanden:

- **Sharpdesk\* (Desktop-Dokumentenverwaltungssoftware)**
- **Network Scanner Tool**
- **SHARP TWAIN AR/DM (Twain-Treiber)**
- **OmniPage Pro Trial (Nuance Communications, inc.)**

\* Sharpdesk kann nur auf so vielen Computern installiert werden, wie in "Sharpdesk Seriennummern" auf dem Deckblatt dieses Handbuches aufgeführt sind. Wenn Sie Sharpdesk auf weiteren Computern installieren möchten, erwerben Sie bitte das optionale Lizenzpaket.

(Wenn die Software-Version auf der zum Lizenzpaket gehörenden CD-ROM sich von der Software-Version auf der diesem Gerät mitgelieferten CD-Rom unterscheidet, wird empfohlen, die neueste Software-Version benutzen.)

## Softwareprogramme

Für nähere Angaben über die einzelnen Softwareprogramme wird auf die Bedienungsanleitungen auf der CD-ROM verwiesen. Zur Darstellung der Handbücher im PDF-Format wird Acrobat® Reader oder Adobe® Reader™ von Adobe Systems Incorporated empfohlen. Wenn keines der beiden Programme auf Ihrem Computer installiert ist, können sie über die folgende URL-Adresse heruntergeladen werden: <http://www.adobe.com/>

### Sharpdesk (Desktop-Dokumentenverwaltungssoftware)

Mit Sharpdesk lassen sich viele elektronische Informationen, wie gescannte Bilddaten von einem Digital-Laserkopierer/-drucker oder mit einem Textverarbeitungs- oder Tabellenkalkulationsprogramm hergestellte Dokumente verwalten. Wichtige Funktionen von Sharpdesk schließen ein:

- Sharpdesk arbeitet mit Ihrem Scanner um Papierdokumente mit Hilfe von umfangreichen Einstellungen und Optionen in Ihren Computer einzuscannen.
- Mit Sharpdesk wird das Editieren von Ihren Bildern und Dokumenten einfach.
- Ein in Sharpdesk eingescanntes Textbild lässt sich für die Weiterverarbeitung mit Ihrem Textverarbeitungsprogramm in eine editierbare Textdatei umwandeln. Sharpdesk verwendet eine optische Zeichenerkennung (OCR), mit welcher selbst das Layout beibehalten wird.
- Die Verteilung von Dokumenten mit E-Mail oder das Ausdrucken kann einfach durch Ziehen einer Datei auf ein Symbol im Sharpdesk-Ausgabebereich bewerkstelligt werden.
- Mehrere Dateien lassen sich in einer einzigen Datei kombinieren. Nach dem Erstellen einer kombinierten Datei lässt sich die Reihenfolge der Seiten ändern bzw. neue Seiten lassen sich einfügen.
- Sie können mit einem einzigen Wort, einer Phrase oder einer Wortliste nach einem Bild suchen. Eine detaillierte Suche mit Festlegung der Dateiart, des Modifikationsdatums oder eines Schlüsselworts ist ebenfalls möglich.
- Mit dem Gerät gescannte Farbbilder können als PDF-Datei gespeichert werden. Dabei kann ein hoher Komprimierungsfaktor eingestellt werden, um die Dateigröße zu reduzieren. (Zur Darstellung einer PDF-Datei, die mit hohem Komprimierungsfaktor gespeichert wurde, wird die letzte Version des Adobe Reader empfohlen.)

### Network Scanner Tool

Dieses Dienstprogramm ist zum Scannen auf das Desktop. Die notwendigen Einstellungen werden im Digital-Laserkopierer/-drucker und im Clientcomputer für den Datenempfang konfiguriert. Bei Empfang von Daten wird Sharpdesk automatisch durch das Network Scanner Tool gestartet.

Das gescannte Bild, das von Ihrem Computer erhalten wird, kann automatisch:

- Abspeichern in einem Ordner.
- Zu der im Network Scanner Tool eingestellten Anwendung weitergeleitet.
- Als E-Mail verschickt werden.
- Abspeichern in Sharpdesk.

### SHARP TWAIN AR/DM

SHARP TWAIN AR/DM importiert monochrome Bilddaten von einer Twain-Schnittstelle in eine Twain-kompatible Anwendung. SHARP TWAIN AR/DM besitzt folgende Funktionen:

- Ein ausgewählter Bereich von Bilddaten kann importiert werden.
- Das Bild kann beim Importieren gedreht werden.

## **Bedienungsanleitung für Softwareprogramme**

Im Ordner "Manual" der CD-ROM sind die Bedienungsanleitungen (im PDF-Format) für die einzelnen Softwareprogramme vorhanden.

- **Sharpdesk Installationsanleitung**
- **Sharpdesk Benutzerhandbuch**
- **Network Scanner Tool Benutzerhandbuch**
- **SHARP TWAIN AR/DM Benutzerhandbuch**

Neben der Verwendung wird in der Bedienungsanleitung auch die Installation und die Einstellung der Programme ausführlich beschrieben. Lesen Sie bitte vor dem Installieren von Programmen die Bedienungsanleitung durch.

---

# Installing the Software Program

Beachten Sie bei der Installation der Programme von der CD-ROM die folgenden Punkte:

- Kontrollieren Sie die Systemanforderungen für die Installation der einzelnen Programme in der Bedienungsanleitung und auf dem Informationsbildschirm während der Installation.
- In der Bedienungsanleitung sind genaue Anweisungen zum Installieren und Einstellen der Programme vorhanden. Lesen Sie bitte vor dem Installieren von Programmen die Bedienungsanleitung durch. Besonders wenn Sie Network Scanner Tool installieren, müssen Sie die Anleitungen für die Vorbereitungen und Einstellungen vor der Installation sorgfältig lesen. Der Netzwerk-Administrator sollte kontrollieren, ob alle Netzwerkvorbereitungen richtig ausgeführt wurden.
- Falls Sie ein mit dem Digital-Laserkopierer/-drucker gescanntes Original zu einem Computer schicken ("Scan zu Desktop"), muss Network Scanner Tool installiert sein.
- Wenn Sie Sharpdesk mit der Standardinstallation installieren (Auswahl "Standard" im Auswahlfenster für die Installationsart), wird das Network Scanner Tool gleichzeitig mit installiert. Wenn Sie "Benutzer" wählen, können nur Network Scanner Tool allein installieren.
- Ist der Internet Explorer 6.0 oder höher nicht auf Ihrem Computer installiert, lesen Sie bitte die Anweisungen zur Installation des Internet Explorer in der Readme-Datei (Readme.txt), die sich im Stammverzeichnis der CD-ROM "Disc 2" befindet.
- Falls Sie vorhaben SHARP TWAIN AR/DM zu installieren, sollten Sie Network Scanner Tool zuerst installieren. SHARP TWAIN AR/DM kann nicht allein installiert werden.
- Der Inhalt des Informationsbildschirms, der bei der Installation angezeigt wird, ist auch in der Readme-Datei auf der CD-ROM vorhanden. Die Readme-Datei für Sharpdesk finden Sie im Stammverzeichnis der CD-ROM, die Readme-Datei für SHARP TWAIN AR/DM im Verzeichnis "Twain".

---

## Installation von Sharpdesk und Network Scanner Tool

---

**1 Beenden Sie alle Programme, die in Ihrem Computer laufen.**

---

**2 Legen Sie die CD-ROM "Disc 1" in das CD-ROM-Laufwerk Ihres Computers ein.**

- Der Bildschirm für die Installation von Sharpdesk erscheint. Fahren Sie mit Schritt 5 weiter.
  - Falls der Bildschirm nicht erscheint, fahren Sie mit Schritt 3 weiter.
- 

**3 Klicken Sie auf "Start" und dann auf "Arbeitsplatz" (🖥️).**

- Bei Verwendung von Windows 98/Me/2000: Doppelklick auf "Arbeitsplatz".
- 

**4 Doppelklicken Sie das Symbol "CD-ROM" (💿). Die Installation von Sharpdesk wird gestartet.**

## **5 Folgen Sie den Anweisungen auf dem Bildschirm.**

---

### **6 Geben Sie im Fenster "Benutzerinformationen" die auf dem Deckblatt dieser Bedienungsanleitung angegebene Seriennummer ein und klicken Sie anschließend auf "Weiter".**




Folgen Sie den Anweisungen auf dem Bildschirm.

- Wählen Sie die Installationsart "Standard", um gleichzeitig das Network Scanner Tool zu installieren. Wählen Sie die Installationsart "Benutzer" und markieren Sie "Network Scanner Tool", wenn Sie nur das Network Scanner Tool installieren wollen.
  - Sharpdesk Imaging\* wird zusammen mit Sharpdesk installiert. Wurde zuvor Imaging für Windows installiert, wird Imaging für Windows durch Sharpdesk Imaging überschrieben.
  - Ist "Imaging für Windows Professional Edition" von Eastman Software bereits auf Ihrem Computer installiert, wird Sharpdesk Imaging nicht installiert.
  - Weil "Imaging für Windows Professional Edition" und "Sharpdesk Imaging" gemeinsame Registrierungen verwenden, können Fehler auftreten, wenn "Imaging für Windows Professional Edition" nach der Installation von Sharpdesk Imaging installiert wird. In diesem Fall müssen Sie Sharpdesk und "Sharpdesk Imaging" deinstallieren und danach "Imaging für Windows Professional Edition" installieren. Installieren Sie danach Sharpdesk erneut.
  - Nach erfolgreicher Installation des Network Scanner Tools wird der "Suche-Setup Assistent" angezeigt. Folgen Sie den Anweisungen auf dem Bildschirm, um eine Index-Datenbank zu erstellen. Detaillierte Informationen hierzu finden Sie in der Installationsanleitung und in der Bedienungsanleitung zu Sharpdesk.
- \* Sharpdesk Imaging ist eine Version der Imaging für Windows Professional Edition von Eastman Software, die von der Sharp Corporation speziell angepasst wurde.

---

## Installation von SHARP TWAIN AR/DM

---

- 1 Beenden Sie alle Programme, die in Ihrem Computer laufen.**
- 2 Legen Sie die CD-ROM "Disc 1" in das CD-ROM-Laufwerk Ihres Computers ein.**
  - Falls das Sharpdesk-Installationsfenster erscheint, klicken Sie zum Beenden des Vorgangs auf die Schaltfläche "Abbrechen".
- 3 Klicken Sie auf "Start" und dann auf "Arbeitsplatz" (.**
  - Bei Verwendung von Windows 98/Me/2000: Doppelklick auf "Arbeitsplatz".
- 4 Klicken Sie auf das Symbol "CD-ROM" () und wählen Sie aus dem Datei-Menü "Öffnen".**
- 5 Doppelklicken Sie den Ordner "Twain". Danach doppelklicken Sie "Setup" (.**
- 6 Folgen Sie den Anweisungen auf dem Bildschirm.**

---

## Deinstallation der Software Programm

Deinstallieren Sie die Programme mit "Software" in der Systemsteuerung.

- Beim Deinstallieren von Sharpdesk wird Network Scanner Tool ebenfalls deinstalliert. Beachten Sie, dass Sie nach dem Deinstallieren von Network Scanner Tool vom Digital-Laserkopierer/-drucker keine Bilddaten mehr direkt empfangen können.
- Wird eine vom Benutzer erstellte Datei im Ordner Sharpdesk Desktop gespeichert, wird dieser Ordner bei einer Deinstallation von Sharpddesk nicht gelöscht.
- Wenn Sie Sharpdesk unter Windows 98/Me/2000 deinstallieren, müssen Sie das Windows Zusatzprogramm Imaging für Windows erneut installieren, um Bilddateien öffnen zu können.
- Bei der Deinstallation von SHARP TWAIN AR/DM wird der Spoolerordner, in dem die Bilddaten gespeichert werden, nicht gelöscht.

---

## Deinstallieren des Programms von der Systemsteuerung

---

- 1 Wählen Sie "Systemsteuerung" aus dem "Start"-Menü.**
  - Bei Verwendung von Windows 98/Me/2000: Wählen Sie "Start", "Einstellungen" und dann "Systemsteuerung".
- 2 Doppelklick auf "Software".**
  - Bei Verwendung von Windows 98/Me/2000: Doppelklick auf "Software".
- 3 Wählen Sie aus der Liste das zu löschende Programm ("Sharpdesk" oder "SHARP TWAIN AR/DM") und klicken Sie auf "Ändern/Entfernen".**
  - Bei Verwendung von Windows 98/Me: Klicken Sie auf "Hinzufügen/Entfernen".

**Softwareeinrichtungshandbuch  
Sharpdesk Installationsanleitung**

MODELL : MX-1800N MX-3500N  
MX-2300N MX-3501N  
MX-2700N MX-4500N  
MX-4501N

The Sharp logo, consisting of the word "SHARP" in a bold, sans-serif font, followed by a registered trademark symbol (®).

**SHARP®**

SHARP CORPORATION

GEDRUCKT IN FRANKREICH  
TINSG3866GHZZ

