

MANUEL D'INSTALLATION DU LOGICIEL

SYSTEME MULTIFONCTIONS NUMERIQUE

	Page
• INTRODUCTION	1
• AVANT L'INSTALLATION	2
• INSTALLATION DU PILOTE D'IMPRIMANTE	3
• CONNEXION A UN ORDINATEUR	9
• CONFIGURATION DU PILOTE D'IMPRIMANTE	10
• COMMENT UTILISER LE MANUEL EN LIGNE	11
• DEPANNAGE	12

INTRODUCTION

Ce manuel explique comment installer et configurer le logiciel nécessaire pour les fonctions d'impression de la machine. La procédure pour visualiser ce manuel en ligne est également expliquée.



- Les captures d'écrans de ce manuel sont fondamentalement valables pour Windows XP. Avec d'autres versions de Windows, certaines images peuvent être différentes de celles qui apparaissent ici.
- Les explications de ce manuel sont basées sur la version américaine du logiciel. Les versions d'autres pays ou régions peuvent varier légèrement par rapport à la version américaine.
- Lorsque "AR-XXXX" apparaît dans ce manuel, veuillez changer "XXXX" par le nom de votre modèle. Pour connaître le nom de votre modèle, voir "DIFFERENCES ENTRE LES MODELES" dans le mode d'emploi.
- Dans le présent manuel, le terme "CD-ROM" désigne le CD-ROM d'installation du logiciel.

Marques commerciales

- Microsoft® Windows® est une marque déposée ou copyright de Microsoft Corporation pour les U.S.A. et le reste du monde.
- Windows® 95, Windows® 98, Windows® Me, Windows NT® 4.0, Windows® 2000, et Windows® XP sont des marques déposées ou copyrights de Microsoft Corporation pour les U.S.A. et le reste du monde.
- Adobe, le logo Adobe, Acrobat, le logo Adobe PDF et Reader sont des marques déposées ou des marques commerciales d'Adobe Systems Incorporated aux Etats-Unis et dans les autres pays.
- IBM et PC/AT sont des marques déposées de International Business Machines Corporation.
- Toutes les autres marques déposées et copyrights appartiennent à leurs propriétaires respectifs.

Le contenu des photos d'écran, les messages et les noms des touches utilisés dans le manuel pourraient être différents de ceux utilisés sur la machine en cas d'améliorations ou de modifications du produit.

ACCORD DE LICENCE

La LICENCE D'UTILISATION DU LOGICIEL s'affiche lorsque vous installez le logiciel depuis le CD-ROM. En utilisant tout ou partie du logiciel sur le CD-ROM ou sur la machine, vous vous engagez à respecter les clauses de la LICENCE D'UTILISATION DU LOGICIEL.

CONTENU

INTRODUCTION	1
AVANT L'INSTALLATION	2
● BESOINS MATERIELS ET LOGICIELS	2
● ENVIRONNEMENT ET PROCEDURE D'INSTALLATION	2
INSTALLATION DU PILOTE D'IMPRIMANTE	3
● INSTALLATION SOUS WINDOWS XP (USB/CABLE PARALLELE)	3
● INSTALLATION SOUS WINDOWS 98/Me/2000 (CABLE USB)	5
● INSTALLATION SOUS WINDOWS 95/98/Me/NT 4.0/2000 (CABLE PARALLELE)	7
CONNEXION A UN ORDINATEUR	9
● CONNEXION D'UN CABLE USB	9
● CONNEXION D'UN CABLE PARALLELE	10
CONFIGURATION DU PILOTE D'IMPRIMANTE	10
COMMENT UTILISER LE MANUEL EN LIGNE	11
DEPANNAGE	12

AVANT L'INSTALLATION

BESOINS MATERIELS ET LOGICIELS

Vérifier les besoins matériels et logiciels suivants avant d'installer le logiciel.

Type d'ordinateur	IBM PC/AT ou compatible équipé d'une interface USB 2.0*1/1.1*2 ou interface parallèle bi-directionnelle (IEEE 1284)
Système d'exploitation*3	Windows 95, Windows 98, Windows Me, Windows NT Workstation 4.0 (Service Pack 5 ou supérieur)*4, Windows 2000 Professionnel*4, Windows XP Professionnel*4, Windows XP Edition familiale*4
Autres besoins matériels	Un environnement au sein duquel les systèmes d'exploitation de la liste ci-dessus puissent fonctionner correctement

*1 Les données seront transférées via le port USB 2.0 de l'imprimante selon le débit spécifié par la norme USB 2.0 uniquement si votre ordinateur dispose du pilote USB 2.0 de Microsoft, ou si le pilote USB 2.0 pour Windows 2000 Professionnel/XP fourni via le service "Windows Update" est installé.

*2 Compatible avec les modèles préinstallés standards de Windows 98, Windows Me, Windows 2000 Professionnel, Windows XP Professionnel ou Windows XP Edition familiale dotés d'une interface USB.

*3 L'impression n'est pas disponible en mode MS-DOS.

*4 Les droits d'administrateur sont nécessaires pour installer le logiciel à l'aide de l'assistant d'installation.

ENVIRONNEMENT ET PROCEDURE D'INSTALLATION

Suivre la procédure d'installation indiquée ci-dessous en fonction de votre système d'exploitation et du type de câble utilisé.

Système d'exploitation	Câble	Procédure à suivre
Windows XP	USB/Parallèle	INSTALLATION SOUS WINDOWS XP (USB/CABLE PARALLELE) (p. 3)
Windows 98/Me/2000	USB	INSTALLATION SOUS WINDOWS 98/Me/2000 (CABLE USB) (p. 5)
Windows 95/98/Me/NT 4.0/2000	Parallèle	INSTALLATION SOUS WINDOWS 95/98/Me/NT 4.0/2000 (CABLE PARALLELE) (p. 7)

INSTALLATION DU PILOTE D'IMPRIMANTE



- Les explications suivantes sont valables pour une souris configurée pour droitier.
- Si un message d'erreur apparaît, suivre les instructions de l'écran pour résoudre le problème. Une fois le problème solutionné, la procédure d'installation continuera. En fonction du problème, vous pouvez avoir à cliquer sur "Annuler" pour sortir de l'assistant d'installation. Dans ce cas, reprendre l'installation depuis le début après avoir résolu le problème.

INSTALLATION SOUS WINDOWS XP (USB/CABLE PARALLELE)



- 1 Le câble USB ou parallèle ne doit pas être connecté à la machine. S'assurer que le câble n'est pas connecté avant de commencer.**

Si le câble est connecté, une fenêtre "Plug and Play" apparaîtra. Dans ce cas, cliquer sur "Annuler" pour fermer la fenêtre et déconnecter le câble.



Le câble sera connecté lors de l'étape 13.

- 2 Insérer le CD-ROM dans son lecteur.**

- 3 Cliquer sur "démarrer", puis sur "Poste de travail" (), et enfin double-cliquer sur l'icône du CD-ROM ().**

- 4 Double-cliquer sur l'icône "setup.exe" ().**



Si l'écran de sélection de la langue apparaît après avoir double-cliqué sur l'icône "setup.exe", sélectionner la langue que vous souhaitez utiliser et cliquer sur "Suivant". (Normalement la langue correcte est sélectionnée automatiquement.)

- 5 La fenêtre "ACCORD DE LICENCE" apparaît. Assurez-vous d'avoir compris le contenu de l'accord de licence avant de cliquer sur le bouton "Oui".**

- 6 Lisez le message de la fenêtre "Bienvenue" et cliquez sur le bouton "Suivant".**

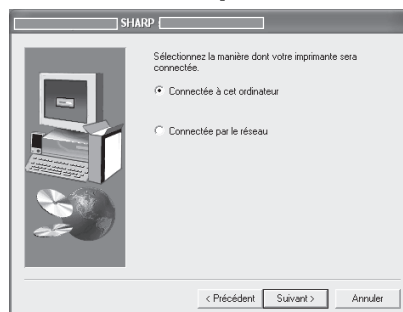
- 7 Cliquez sur le bouton "Pilote d'imprimante".**

Avant d'installer le logiciel, cliquez sur le bouton "Affichage LISEZMOI" pour afficher les informations détaillées du logiciel.



- 8 Cliquez sur le bouton "Suivant".**

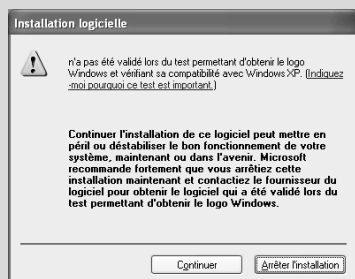
- 9 Lorsque l'on vous demande comment est connectée l'imprimante, sélectionner "Connectée à cet ordinateur" et cliquer sur "Suivant".**



10 Suivre les instructions à l'écran.



Si l'écran suivant apparaît durant la copie des fichiers (le message peut apparaître plusieurs fois), cliquer sur le bouton "Continuer".



11 Lorsque l'écran de fin de procédure apparaît, cliquez sur le bouton "OK".

12 Cliquez sur le bouton "Fermer" dans la fenêtre de l'étape 7.

Lorsqu'un message vous invite à connecter la machine à votre ordinateur, cliquez sur le bouton [OK].



Après l'installation, un message, vous demandant de redémarrer votre ordinateur peut apparaître. Dans ce cas, cliquer sur "Oui" pour redémarrer votre ordinateur.

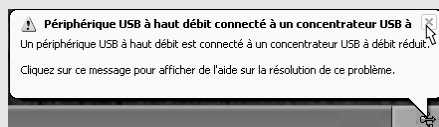
13 Connecter le câble interface à la machine et à votre ordinateur (p. 9).

- **Si vous utilisez un câble USB**, s'assurer que la machine est allumée puis connecter le câble.
- **Si vous utilisez un câble parallèle**, éteindre la machine et votre ordinateur, connecter le câble, allumer la machine, puis allumer votre ordinateur.

Windows détectera la machine et l'écran "Plug and Play" apparaîtra.



Si le message suivant apparaît sur l'écran de votre ordinateur, le fermer.



Une fenêtre concernant "Dispositifs USB HAUT DEBIT" apparaîtra. Fermer la fenêtre. Ce message apparaît lorsque le mode USB 2.0 de la machine n'est pas sur "Haut débit". Pour de plus amples informations sur les réglages du mode USB 2.0, voir chapitre 4, "FONCTIONS IMPRIMANTE", dans le mode d'emploi.

14 Commencer l'installation du pilote d'imprimante.

"SHARP AR-XXXX" apparaîtra dans la boîte de dialogue "Assistant Matériel détecté". Sélectionner "Installer le logiciel automatiquement (recommandé)" cliquer sur "Suivant". Suivre les instructions à l'écran.



Si une fenêtre concernant le "Certification Windows Logo" apparaît, cliquer sur "Continuer".



Si la carte double fonction est mise en place, le pilote d'imprimante "AR-XXXX (EB)" sera installé.

Cela termine l'installation du logiciel.

Spécifiez les paramètres du pilote d'imprimante comme expliqué dans la section "CONFIGURATION DU PILOTE D'IMPRIMANTE" (p. 10).

INSTALLATION SOUS WINDOWS 98/Me/2000 (CABLE USB)

- 1** Le câble USB ne doit pas être connecté à la machine. S'assurer que le câble n'est pas connecté avant de commencer.

Si le câble est connecté, une fenêtre "Plug and Play" apparaîtra. Dans ce cas, cliquer sur "Annuler" pour fermer la fenêtre et déconnecter le câble.



Note Le câble sera connecté lors de l'étape 14.

- 2** Insérer le CD-ROM dans son lecteur.

- 3** Double-cliquer sur "Poste de travail" (📁), puis sur l'icône du CD-ROM (💿).

- 4** Double-cliquer l'icône "setup.exe" (🔧).



Si l'écran de sélection de la langue apparaît après avoir double-cliqué sur l'icône "setup.exe", sélectionner la langue que vous souhaitez utiliser et cliquer sur "Suivant". (Normalement la langue correcte est sélectionnée automatiquement.)

- 5** La fenêtre "ACCORD DE LICENCE" apparaît. Assurez-vous d'avoir compris le contenu de l'accord de licence avant de cliquer sur le bouton "Oui".

- 6** Lisez le message de la fenêtre "Bienvenue" et cliquez sur le bouton "Suivant".

- 7** Cliquez sur le bouton "Pilote d'imprimante".

Avant d'installer le logiciel, cliquez sur le bouton "Affichage LISEZMOI" pour afficher les informations détaillées du logiciel



- 8** Cliquer sur le bouton "Suivant".

- 9** Lorsque l'on vous demande comment est connectée l'imprimante, sélectionner "Connectée à cet ordinateur" et cliquer sur "Suivant".



- 10** Lorsque l'écran de sélection de l'interface apparaît, sélectionner "USB" et cliquer sur "Suivant".



11 Suivre les instructions à l'écran.



Sous Windows 2000, si l'écran suivant apparaît durant la copie des fichiers (le message peut apparaître plusieurs fois), cliquer sur le bouton "Oui".



12 Lorsque l'écran de fin de procédure apparaît, cliquez sur le bouton "OK".

13 Cliquez sur le bouton [Fermer] dans la fenêtre de l'étape 7.

Lorsqu'un message vous invite à connecter la machine à votre ordinateur, cliquez sur le bouton [OK].



Après l'installation, un message, vous demandant de redémarrer votre ordinateur peut apparaître. Dans ce cas, cliquer sur "Oui" pour redémarrer votre ordinateur.

14 S'assurer que la machine est allumée, et connecter le câble USB. (p. 9)

Windows détectera la machine et l'écran "Plug and Play" apparaîtra.

15 Suivre les instructions de l'écran "Plug and Play" qui apparaît dans votre version de Windows pour commencer l'installation.



Si la carte double fonction est mise en place, le pilote d'imprimante "AR-XXXX (EB)" sera installé.

Cela termine l'installation du logiciel.

Spécifiez les paramètres du pilote d'imprimante comme expliqué dans la section "CONFIGURATION DU PILOTE D'IMPRIMANTE" (p. 10).

INSTALLATION SOUS WINDOWS 95/98/Me/NT 4.0/2000 (CABLE PARALLELE)

- 1** Le câble USB ou parallèle ne doit pas être connecté à la machine. S'assurer que le câble n'est pas connecté avant de commencer.

Si le câble est connecté, une fenêtre "Plug and Play" apparaîtra. Dans ce cas, cliquer sur "Annuler" pour fermer la fenêtre et déconnecter le câble.



Le câble sera connecté lors de l'étape 17.

- 2** Insérer le CD-ROM dans son lecteur.

- 3** Double-cliquer sur "Poste de travail" (📁), puis sur l'icône du CD-ROM (💿).

- 4** Double-cliquer l'icône "setup.exe" (🔧).



Si l'écran de sélection de la langue apparaît après avoir double-cliqué sur l'icône "setup.exe", sélectionner la langue que vous souhaitez utiliser et cliquer sur "Suivant". (Normalement la langue correcte est sélectionnée automatiquement.)

- 5** La fenêtre "ACCORD DE LICENCE" apparaît. Assurez-vous d'avoir compris le contenu de l'accord de licence avant de cliquer sur le bouton "Oui".

- 6** Lisez le message de la fenêtre "Bienvenue" et cliquez sur le bouton "Suivant".

Si vous utilisez Windows 95/NT 4.0, aller à l'étape 11.

- 7** Cliquez sur le bouton "Pilote d'imprimante".

Avant d'installer le logiciel, cliquez sur le bouton "Affichage LISEZMOI" pour afficher les informations détaillées du logiciel.



- 8** Cliquez sur le bouton "Suivant".

- 9** Lorsque l'on vous demande comment est connectée l'imprimante, sélectionner "Connectée à cet ordinateur" et cliquer sur "Suivant".

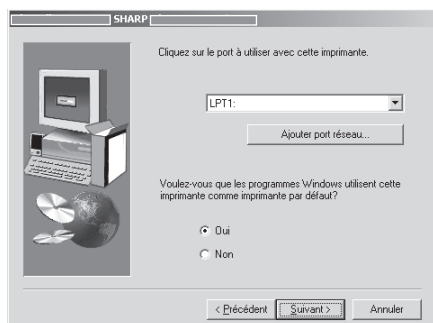


- 10** Lorsque l'écran de sélection d'interface apparaît, sélectionner "Parallèle" et cliquer sur "Suivant".



11 Sélectionner le port d'imprimante et cliquer sur "Suivant".

Sélectionner "LPT1" comme port d'imprimante.



Si "LPT1" n'apparaît pas, c'est qu'une autre imprimante ou un autre périphérique utilise LPT1. Dans ce cas, continuer l'installation, puis, une fois l'installation terminée, changer le réglage de port de façon à ce que la machine puisse utiliser LPT1. Cette procédure est expliquée dans "Une autre imprimante utilise le port parallèle (lors de l'utilisation d'un câble parallèle)" en page 13.

12 Lorsque l'on vous demande de sélectionner le pilote de l'imprimante à installer, sélectionner le pilote adéquat en fonction de l'installation (ou non) de la carte double fonction, puis cliquer sur "Suivant".

Si la carte double fonction n'est pas installée, assurez-vous de sélectionner "Pour modèle standard".



Si la carte double fonction n'est pas installée et que vous sélectionnez le pilote de l'imprimante pour carte double fonction, l'impression ne sera pas possible.

13 Lorsque la fenêtre de sélection de modèle apparaît, sélectionner le nom de modèle de votre machine puis cliquer sur "Suivant".

Pour savoir quel modèle vous utilisez, voir "DIFFERENCES ENTRE LES MODELES" dans le mode d'emploi.

14 Suivre les instructions qui s'affichent à l'écran pour installer le pilote d'imprimante.

15 Lorsque l'écran de fin de procédure apparaît, cliquez sur le bouton "OK".

16 Cliquez sur le bouton "Fermer" dans la fenêtre de l'étape 7.

Lorsqu'un message vous invite à connecter la machine à votre ordinateur, cliquez sur le bouton "OK".



Après l'installation, un message, vous demandant de redémarrer votre ordinateur peut apparaître. Dans ce cas, cliquer sur "Oui" pour redémarrer votre ordinateur.

17 Eteindre la machine et votre ordinateur, puis connecter la machine à votre ordinateur avec le câble parallèle. (p. 10)

Après avoir connecté la machine à votre ordinateur, allumer la machine puis votre ordinateur.

Cela termine l'installation du logiciel.

Spécifiez les paramètres du pilote d'imprimante comme expliqué dans la section "CONFIGURATION DU PILOTE D'IMPRIMANTE" (p. 10).

CONNEXION A UN ORDINATEUR

Suivre la procédure indiquée ci-dessous pour connecter la machine à votre ordinateur.

Les câbles d'interface utilisés pour connecter la machine à votre ordinateur ne sont pas fournis. Veuillez acheter le câble adapté à votre ordinateur.

Câble interface

Câble USB

Câble à paires torsadées blindées, équivalent transmission haut débit (3 mètres max.)

La connexion via l'interface USB 2.0 (lorsque la carte double fonction est installée) nécessite l'utilisation d'un câble compatible USB 2.0.

Câble Parallèle

Câble interface parallèle bi-directionnel IEEE-1284 type blindé (3 mètres max.)



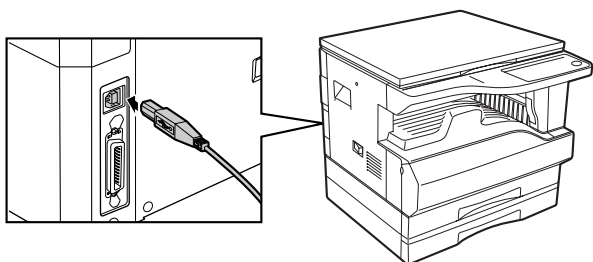
- USB est disponible avec les PC/AT compatibles originellement dotés de l'USB et Windows 98, Windows Me, Windows 2000 Professionnel, Windows XP Professionnel ou Windows XP Edition familiale préinstallé.
- Ne raccordez pas le câble d'interface avant d'installer le pilote d'imprimante. Le câble doit être branché pendant l'installation de ce dernier.

CONNEXION D'UN CÂBLE USB

Connexion du port USB 1.1

- 1 Insérer le câble USB 1.1 dans le connecteur de votre machine.**

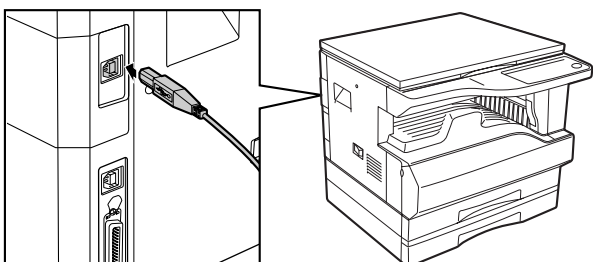
- 2 Insérer l'autre extrémité du câble dans le connecteur USB de votre ordinateur.**



Connexion du port USB 2.0 (lorsque la carte double fonction est installée)

- 1 Insérer le câble (compatible USB 2.0) dans le port interface USB 2.0 de la machine.**

- 2 Insérer l'autre extrémité du câble dans le port USB de votre ordinateur.**

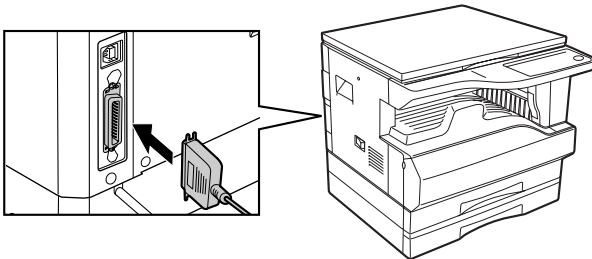


- Le port USB 2.0 de la machine ne transférera les données à la vitesse spécifiée par USB 2.0 (Haut débit) que si le pilote Microsoft USB 2.0 est installé sur l'ordinateur, ou si le pilote USB 2.0 pour Windows 2000 Professional/XP que Microsoft fournit à travers sa page web "Mises à jour Windows" est installé.
- Pour disposer de la pleine vitesse de transfert de données d'USB 2.0, "l'interrupteur de mode USB 2.0" du programmes utilisateur de la machine doit être positionné sur "Haut débit". Pour de plus amples informations, voir "PROGRAMMES UTILISATEURS" dans le mode d'emploi.
- N'utiliser le mode "Haut débit" de la machine que sous Windows 2000/XP.
- Même lorsque le pilote Microsoft USB 2.0 est utilisé, il peut être impossible d'obtenir la pleine vitesse d'USB 2.0 si une carte PC supportant USB 2.0 est utilisée. Pour obtenir le dernier pilote (qui peut permettre une plus grande vitesse), contacter le fabricant de votre carte PC.
- Le câble peut aussi être inséré dans un port USB 1.1. Cependant, dans ce cas, les performance seront celles de USB 1.1.

CONNEXION D'UN CABLE PARALLELE

1 S'assurer que votre ordinateur et la machine sont éteints.

2 Brancher le câble dans le connecteur parallèle de la machine, et le fixer avec les clips.



3 Brancher l'autre extrémité du câble dans le connecteur parallèle de votre ordinateur.

CONFIGURATION DU PILOTE D'IMPRIMANTE

Après l'installation du pilote d'imprimante, vous devez configurer les réglages du pilote d'imprimante de façon adaptée au nombre de magasins papier de la machine et au format du papier chargé dans chacun d'entre eux.

1 Cliquer sur "démarrer", puis sur "Panneau de configuration", "Imprimantes et autres périphériques", et enfin sur "Imprimantes et télécopieurs". Pour les systèmes d'exploitation autres que Windows XP, cliquer sur "Démarrer", sélectionner "Paramètres", puis cliquer sur "Imprimantes".

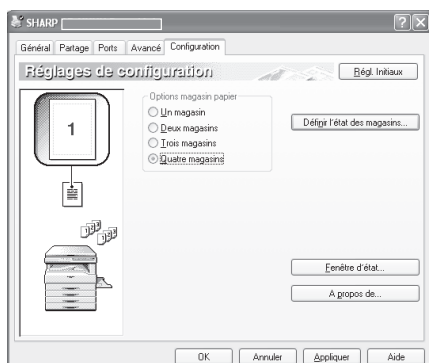
2 Cliquez sur l'icône "SHARP AR-XXXX" et sélectionnez "Propriétés" depuis le menu "Fichier".

Si vous utilisez Windows NT 4.0/2000/XP, aller à l'étape 4.

3 Sous Windows 95/98/Me, cliquer sur l'onglet "Configuration".

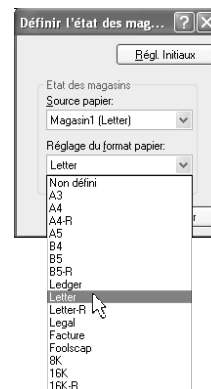
4 Cliquer sur l'onglet "Configuration" et régler la configuration de l'imprimante en fonction des options installées.

Régler la configuration de l'imprimante correctement. Sinon, l'impression pourrait être défectueuse.



5 Cliquer sur "Définir l'état des magasins" et sélectionner le format de papier chargé dans chaque magasin.

Sélectionner un magasin du menu "Source papier", et le format de papier contenu dans celui-ci depuis le menu "Réglage du format papier". Répéter l'opération pour chaque magasin.



Si la carte double fonction n'est pas installée, s'assurer de configurer les réglages de "Définir l'état des magasins" ci-dessus, puis, lors de l'impression, sélectionner une option autre que "Sélection automatique" dans "Source papier" de l'onglet "Papier" de l'écran de réglage du pilote d'impression.

6 Cliquer sur le bouton "OK" de la fenêtre "Définir l'état des magasins".

7 Cliquer sur "OK" dans la fenêtre de propriétés de l'imprimante.

COMMENT UTILISER LE MANUEL EN LIGNE

Le manuel en ligne fournit des instructions détaillées sur l'utilisation de la machine en tant qu'imprimante. Visualisez le manuel en ligne pour apprendre à utiliser la fonction imprimante une fois l'installation initiale terminée.



Pour visualiser le manuel en ligne, vous devez disposer d'Acrobat Reader 5.0 ou supérieur. Si vous n'en disposez pas, suivre les instructions de "Installation d'Acrobat Reader" pour l'installer.

1 Insérer le CD-ROM dans son lecteur.

2 Cliquer sur "démarrer", puis sur "Poste de travail" (), et double-cliquer sur l'icône du CD-ROM ().

Sous Windows 95/98/Me/NT 4.0/2000, double-cliquer sur "Poste de travail", puis sur l'icône du CD-ROM.

3 Double-cliquer sur le dossier "Manual", puis sur le dossier "French", puis double-cliquer sur l'icône "AR_5316E_5320E.pdf".

Le manuel en ligne apparaîtra.



- Si vous utilisez souvent le manuel en ligne, vous pouvez copier le fichier du manuel en ligne sur votre ordinateur.
- Le manuel en ligne peut être imprimé à travers Acrobat Reader. SHARP vous recommande d'imprimer les sections les plus utilisées.
- Se référer à l'aide d'Acrobat Reader pour plus de détails sur l'utilisation d'Acrobat Reader.

Installation d'Acrobat Reader

1 Insérer le CD-ROM dans son lecteur.

2 Cliquer sur "démarrer", puis sur "Poste de travail" (), et double-cliquer sur l'icône du CD-ROM ().

Sous Windows 95/98/Me/NT 4.0/2000, double-cliquer sur "Poste de travail", et double-cliquer sur l'icône du CD-ROM.

3 Double-cliquer sur le dossier "Acrobat", puis double-cliquer sur l'icône "ar500fra.exe".

Suivre les instructions à l'écran pour installer Acrobat Reader.

DEPANNAGE

Si le logiciel ne s'installe pas correctement, vérifier les points suivants sur votre ordinateur.
Pour désinstaller logiciel, voir le chapitre 6 "GUIDE DE DEPANNAGE" dans le mode d'emploi.

Le pilote d'imprimante ne peut être installé (Windows 2000/XP)

Si le pilote d'imprimante ne peut pas être installé sous Windows 2000/XP, suivre ces étapes pour vérifier les réglages de votre ordinateur.

1 Cliquer sur le bouton "démarrer" puis cliquer sur "Panneau de configuration".

Sous Windows 2000, cliquer sur "Démarrer", sélectionner "Paramètres", puis cliquer sur "Panneau de configuration".

2 Cliquer sur "Performances et maintenance", puis cliquer sur "Système".

Sous Windows 2000, double-cliquer sur l'icône "Système".

3 Cliquer sur l'onglet "Matériel" puis cliquer sur le bouton "Signature du pilote".

4 Sélectionner "Quelle action voulez-vous que Windows effectue?" ("Vérification des signatures de fichiers" sous Windows 2000).



Si l'option "Bloquer" est sélectionnée, il ne sera pas possible d'installer le pilote d'imprimante. Sélectionner l'option "Avertir" puis installer le pilote d'imprimante comme expliqué dans "INSTALLATION DU PILOTE D'IMPRIMANTE".

L'écran "Plug and play" n'apparaît pas (avec un câble USB)

Si l'écran "Plug and Play" n'apparaît pas après avoir connecté la machine à votre ordinateur avec un câble USB et après avoir allumé la machine, suivre les étapes ci-dessous pour vérifier que le port USB est disponible.

1 Cliquer sur "démarrer", puis sur "Panneau de configuration", et enfin sur "Performances et maintenance".

Sous Windows 98/Me/2000, cliquer sur "Démarrer", sélectionner "Paramètres", puis cliquer sur "Panneau de configuration".

2 Cliquer sur "Système", sur l'onglet "Matériel", puis cliquer sur "Gestionnaire de périphériques".

"Contrôleurs de bus USB" apparaîtra dans la liste de périphériques.



- Sous Windows 98/Me, double-cliquer sur l'icône "Système" et cliquer sur l'onglet "Gestionnaire de périphériques".
- Sous Windows 2000, double-cliquer sur l'icône "Système", cliquer sur l'onglet "Matériel", et cliquer sur le bouton "Gestionnaire de périphériques".
- Si l'icône "Système" n'apparaît pas sous Windows Me, cliquer sur "Afficher toutes les options du Panneau de configuration".

3 Cliquer sur l'icône à côté de "Contrôleurs de bus USB".



Deux éléments doivent apparaître : votre type de contrôleur de bus et votre racine hub (Root Hub). Si c'est le cas, vous pouvez utiliser le port USB. Si le "Contrôleurs de bus USB" affiche un point d'exclamation jaune ou n'apparaît pas, voir le manuel de votre ordinateur pour les problèmes d'USB ou contacter le fabricant de votre ordinateur.

4 Une fois que vous avez vérifié que le port USB est disponible, installer le logiciel comme expliqué dans "INSTALLATION DU PILOTE D'IMPRIMANTE".

Le pilote d'imprimante ne peut être installé correctement par "Plug and Play" (Windows 2000/XP)

Sous Windows 2000/XP, si le pilote d'imprimante ne peut pas être correctement installé par "Plug and Play" (par exemple, "Plug and Play" ne copie pas les fichiers nécessaires à l'installation du pilote d'imprimante), suivre les étapes suivantes pour éliminer les éléments inutiles puis installer le pilote d'imprimante comme expliqué dans "INSTALLATION DU PILOTE D'IMPRIMANTE" (p. 3).

1 Cliquer sur "démarrer", puis sur "Panneau de configuration", et enfin sur "Performances et maintenance".

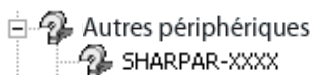
Sous Windows 2000, cliquer sur "Démarrer", sélectionner "Paramètres", puis cliquer sur "Panneau de configuration".

2 Cliquer sur "Système", sur l'onglet "Matériel", puis cliquer sur "Gestionnaire de périphériques".



Sous Windows 2000, double-cliquer sur l'icône "Système", cliquer sur l'onglet "Matériel", et cliquer sur le bouton "Gestionnaire de périphériques".

3 Cliquer sur l'icône à côté de "Autres périphériques".



Si "SHARP AR-XXXX" apparaît, sélectionner et effacer ces deux éléments.



Si "Autres périphériques" n'apparaît pas, fermer la fenêtre du "Gestionnaire de périphériques".

4 Installer le logiciel comme expliqué dans "INSTALLATION DU PILOTE D'IMPRIMANTE".

Une autre imprimante utilise le port parallèle (lors de l'utilisation d'un câble parallèle)

Si une autre imprimante utilise le port parallèle et que vous ne pouvez pas imprimer avec la machine, suivre les étapes ci-dessous pour changer les réglages du port de l'autre pilote et s'assurer que le port du pilote de l'imprimante de la machine est réglé sur LPT1.

1 Cliquer sur "démarrer", puis sur "Panneau de configuration", "Imprimantes et autres périphériques", et enfin sur "Imprimantes et télécopieurs".

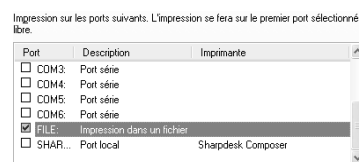
Sous Windows 95/98/Me/NT 4.0/2000, cliquer sur "Démarrer", sélectionner "Paramètres", puis cliquer sur "Panneau de configuration".

2 Cliquer sur l'icône du pilote d'imprimante dont vous voulez changer le réglage de port, et sélectionner "Propriétés" du menu "Fichier".

3 Cliquer sur l'onglet "Ports".

Sous Windows 95/98/Me, cliquer sur l'onglet "Détails".

4 Sélectionner "FILE:" de la liste "Imprimer vers", et cliquer sur le bouton "OK".

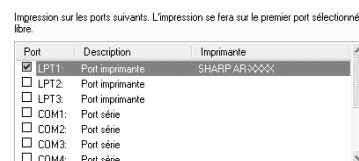


5 Cliquez sur l'icône "SHARP AR-XXXX" et sélectionnez "Propriétés" depuis le menu "FILE".

6 Cliquer sur l'onglet "Ports".

Sous Windows 95/98/Me, cliquer sur l'onglet "Détails".

7 Sélectionner "LPT1" de la liste "Imprimer vers", et cliquer sur le bouton "OK".



Si vous avez besoin d'utiliser l'autre imprimante, répéter les étapes ci-dessus pour régler le port de la machine sur "FILE:", et régler le port de l'autre imprimante sur "LPT1".

SHARP®
SHARP CORPORATION

IMPRIME EN FRANCE
TINSF1626TSZZ

