

SOFTWARE EINRICHTUNGS- HANDBUCH

LASERDRUCKER

	Seite
• VOR DEM INSTALLIEREN DER SOFTWARE	2
• EINRICHTUNG IN EINER WINDOWS-UMGEBUNG	8
• EINRICHTUNG IN EINER MACINTOSH-UMGEBUNG	29
• FEHLERSUCHE UND -BEHEBUNG SOWIE HILFREICHE INFORMATIONEN	36

Vielen Dank für den Kauf dieses Produktes. Diese Bedienungsanleitung erklärt hauptsächlich die Installation und Konfiguration der Software, welche es möglich macht, das Gerät wie einen Computerdrucker zu verwenden. Die vorliegende Anleitung erklärt weiterhin die Installation der Druckertreiber und der Software, welche benutzt werden, wenn die Erweiterungskits installiert sind.

Beachten Sie bitte die folgenden Hinweise

- Die Erläuterungen in diesem Handbuch setzen voraus, dass Sie über ausreichendes Wissen über Ihren Windows- oder Macintosh-Computer verfügen.
- Für Informationen über Ihr Betriebssystem wird auf Ihr Betriebssystemhandbuch oder die Online-Hilfe verwiesen.
- Die in diesem Handbuch erläuterten Bildschirme und Verfahren beziehen sich vorwiegend auf Windows® XP in Windows®-Umgebungen und auf Mac OS X v10.4 in Macintosh-Umgebungen. Die Bildschirme können je nach Betriebssystemversion variieren.
- Bitte ersetzen Sie bei allen Verweisen auf "MX-xxxx" in diesem Handbuch "xxxx" durch die Modellbezeichnung Ihres Geräts.
- Diese Anleitung enthält Hinweise auf die Fax-Funktion. Nehmen Sie jedoch bitte zur Kenntnis, dass die Fax-Funktion in einigen Ländern und Regionen nicht verfügbar ist.

Achtung

- Reproduction, adaptation or translation of the contents of the manual without prior written permission is prohibited, except as allowed under copyright laws.
- All information in this manual is subject to change without notice.

Illustrations and the operation panel and touch panel shown in this manual

Das Reproduzieren, Adaptieren oder Übersetzen des Inhalts des Handbuchs ohne vorherige schriftliche Genehmigung ist mit Ausnahme des urheberrechtlich erlaubten Umfangs verboten.

Die Erläuterungen in diesem Handbuch gehen davon aus, dass ein Duplexmodul/manuelles Eingabefach und der Ständer/3 x 500 Blatt-Magazin an dem Gerät installiert sind.

Alle in diesem Handbuch enthaltenen Informationen können ohne vorherige Ankündigung geändert werden.

Die in diesem Handbuch aufgeführten Bildschirmanzeigen, Meldungen und Tastennamen können aufgrund von Verbesserungen und Änderungen von denen am Gerät abweichen.

SOFTWARE-LIZENZ

Die SOFTWARE-LIZENZ wird angezeigt, wenn Sie die Software von der CD-ROM installieren. Wenn Sie die gesamte oder einen Teil der Software auf der CD-ROM oder in dem Gerät verwenden, stimmen Sie den Bedingungen der SOFTWARE-LIZENZ zu.

INHALTSVERZEICHNIS

1 VOR DEM INSTALLIEREN DER SOFTWARE

CD-ROMS UND SOFTWARE	2
• SOFTWARE CD-ROM	2
• ANDERE CD-ROMS	4
• ANSCHAUEN DES ONLINE-HANDBUCHS	4
ÜBERPRÜFEN DER SYSTEMANFORDERUNGEN	5
• SYSTEMANFORDERUNGEN	5
• SOFTWAREANFORDERUNGEN	6
ANSCHLUSS DES GERÄTS	7
• ANSCHLUSS DES GERÄTES AN EIN NETZWERK	7
• ÜBERPRÜFEN DER IP-ADRESSE DES GERÄTS	7
• ANSCHLUSS DES GERÄTS MIT EINEM USB-KABEL (Windows)	7

2 EINRICHTUNG IN EINER WINDOWS-UMGEBUNG

INSTALLIEREN DES DRUCKERTREIBERS/ PC-FAX-TREIBERS	8
• WENN DAS GERÄT MIT EINEM NETZWERK VERBUNDEN IST	8
• WENN DAS GERÄT MIT EINEM USB-KABEL ANGESCHLOSSEN WIRD.	15
• VERWENDUNG DES GERÄTS ALS GEMEINSAM BENUTZTER DRUCKER	20
• VERWENDEN DES STANDARD-WINDOWS-PS-DRUCKERTREIBERS (Windows 98/Me/NT 4.0)	23
• KONFIGURIEREN DES DRUCKERTREIBERS FÜR DIE AM GERÄT INSTALLIERTEN OPTIONEN	24
INSTALLIEREN DES PRINTER STATUS MONITOR	27
INSTALLIEREN DER PS-ANZEIGESCHRIFTEN ...	28

3 EINRICHTUNG IN EINER MACINTOSH-UMGEBUNG

MAC OS X	29
MAC OS 9.0 - 9.2.2	34

4 FEHLERSUCHE UND –BEHEBUNG SOWIE HILFREICHE INFORMATIONEN

WENN DIE SOFTWARE NICHT INSTALLIERT WERDEN KANN	36
DER DRUCKERTREIBER KANN NICHT INSTALLIERT WERDEN (WINDOWS 2000/XP/SERVER 2003)	38
ENTFERNEN DER SOFTWARE	39
ÄNDERN DES ANSCHLUSSES	40

1

VOR DEM INSTALLIEREN DER SOFTWARE

Dieses Kapitel beschreibt vor allem die Softwareprogramme, die Ihnen gestatten, die Druckerfunktionen des Gerätes zu nutzen, die CD-ROMs, welche die Software enthalten, sowie die Seiten, wo die Installationsvorgänge zu finden sind.

CD-ROMS UND SOFTWARE

Die Software, die mit dem Gerät verwendet werden kann, befindet sich auf den mit dem Gerät und den Erweiterungsmodulen gelieferten CD-ROMs.

Vergewissern Sie sich vor der Installation der Software, dass Ihr Computer und das Gerät die in "ÜBERPRÜFEN DER SYSTEMANFORDERUNGEN" (Seite 5) beschriebenen Systemanforderungen erfüllt.

SOFTWARE CD-ROM

Die "Software CD-ROM", die mit dem Gerät geliefert wird, enthält den Druckertreiber und weitere Software sowie Online-Handbücher. Die "Software CD-ROM" besteht aus zwei CDs.



Falls Sie mit Windows NT 4.0 arbeiten:

Die CD-ROM enthält keine Software für Windows NT 4.0.

Fragen Sie Ihren Händler oder die nächstgelegene autorisierte Servicevertretung falls Sie die Software für Windows NT 4.0 möchten.

Disc 1

Software für Windows

• Druckertreiber

Mit diesen kann das Gerät als Drucker verwendet werden.

- PCL6- und PCL5e-Druckertreiber

Das Gerät unterstützt die Hewlett-Packard PCL6- und PCL5e-Druckersteuersprachen. Es wird empfohlen, den PCL6-Druckertreiber zu verwenden. Verwenden Sie den PCL5e-Druckertreiber, falls beim Drucken mit dem PCL6-Druckertreiber über ältere Software Probleme auftreten.

- PS-Druckertreiber

Der PS-Druckertreiber unterstützt die von Adobe Systems Incorporated entwickelte Seitenbeschreibungssprache PostScript 3.

- PPD-Treiber

Der PPD-Treiber ermöglicht dem Gerät, den standardmäßigen PS-Druckertreiber von Windows zu verwenden.

☞ WENN DAS GERÄT MIT EINEM NETZWERK VERBUNDEN IST (Seite 8)

☞ WENN DAS GERÄT MIT EINEM USB-KABEL ANGESCHLOSSEN WIRD (Seite 15)

• Printer Status Monitor (kann nur verwendet werden, wenn das Gerät mit einem Netzwerk verbunden ist)

Über diesen können Sie den Status des Gerätes auf Ihrem Bildschirm überwachen.

☞ INSTALLIEREN DES PRINTER STATUS MONITOR (Seite 27)

Disc 2

Software für Windows

• PC-Fax-Treiber

Mit diesem können Sie eine Datei von Ihrem Computer mithilfe des gleichen Verfahrens wie beim Ausdrucken einer Datei als Fax senden. (Wenn die Faxoption installiert ist.)

Auch wenn die Faxfunktion nicht installiert ist, kann der PC-Fax-Treiber mit der dem Internet-Fax-Erweiterungssatz beiliegenden CD-ROM aktualisiert werden, um Ihnen zu ermöglichen, eine Datei in gleicher Weise von Ihrem Computer aus zu senden, wie Sie sie drucken würden.

🖨️ **INSTALLIEREN DES DRUCKERTREIBERS/ PC-FAX-TREIBERS (Seite 8)**

• **Printer Administration Utility (nur verwendbar, wenn das Gerät an ein Netzwerk angeschlossen ist!)**

Mit diesem Programm kann der Administrator von einem Computer aus das Gerät überwachen und die Geräteeinstellungen konfigurieren. Informationen zur Installation und Verwendung des Printer Administration Utility finden Sie in der Readme-Datei und im Handbuch im PDF-Format auf der "Software CD-ROM" (Disc 2). Die Readme-Datei und das Handbuch befinden sich im nachfolgenden Ordner auf der CD-ROM. (Ersetzen Sie "R" durch den Laufwerksbuchstaben Ihres CD-ROM-Laufwerks.)

R:\Sadmin\Documents\German

• **Online-Handbücher**

Handbücher im Pdf-Format, die mit Hilfe des Adobe Acrobat Reader angesehen werden können.

Zur Sichtung der Online-Handbücher bestimmen Sie den Pfad wie folgt ("R" repräsentiert hierbei den Buchstaben Ihres CD-Rom-Laufwerks):

BEDIENUNGSHANDBUCH (für den Drucker)

R:\Printer_Manual\German\Prn_MX_M450.pdf

BEDIENUNGSHANDBUCH (für das Senden von Dokumenten)

R:\ImageSend_Manual\German\lms_MX_M450.pdf

Software für Macintosh

• **PPD-Datei**

Diese Druckerbeschreibungsdatei ermöglicht die Verwendung des Geräts als PostScript 3-kompatibler Drucker.

Für die Verwendung des Geräts in einer Macintosh-Umgebung ist das PS3-Modul erforderlich.

🖨️ **MAC OS X (Seite 29)**

🖨️ **MAC OS 9.0 - 9.2.2 (Seite 34)**

• **Online-Handbücher**

Handbücher im Pdf-Format, die mit Hilfe des Adobe Acrobat Reader angesehen werden können.

Zur Anzeige der Online-Handbücher doppelklicken Sie in der folgenden Reihenfolge auf die Ordner und Dateien.

BEDIENUNGSHANDBUCH (für den Drucker)

Ordner "Printer Manual" - Ordner "German" - Symbol "MX-M450 Printer Manual".

EDIENUNGSHANDBUCH (für das Senden von Dokumenten)

Ordner "ImageSend Manual" - Ordner "German" - Symbol "MX-M450 ImageSend Manual".

Für eine Verwendung des Gerätes in einer Macintosh-Umgebung, ist der PS3-Erweiterungskit erforderlich. Für den MX-M350U/M450U ist der Netzwerk-Erweiterungskit erforderlich. Ein USB-Anschluss kann nicht verwendet werden.

Der PC-Faxtreiber kann nicht in einer Macintosh-Umgebung verwendet werden.

ANDERE CD-ROMS

► "Software CD-ROM" mit dem PS3-Modul geliefert (für Windows/Macintosh)

Diese enthält die mit dem PS-Druckertreiber verwendeten Anzeigeschriften.

(Installieren Sie den PS-Druckertreiber und die Macintosh PPD-Datei von der "Software CD-ROM", die dem Gerät beiliegt.)

🖨️ INSTALLIEREN DER PS-ANZEIGESCHRIFTEN (Seite 28)

► "PRINTER UTILITIES CD-ROM" mit dem Internet-Fax-Erweiterungssatz geliefert (für Windows)

Diese CD-ROM wird verwendet, um den PC-Fax-Treiber zu aktualisieren, so dass er verwendet werden kann, um Internet-Faxe (PC-I-Fax-Funktion) zu senden. Wenn Sie die PC-I-Faxfunktion benutzen möchten, müssen Sie zuerst den PC-Fax-Treiber von der "Software CD-ROM" installieren, die dem Gerät beiliegt und dann das Installationsprogramm auf dieser CD-ROM laufen lassen.

Wenn Sie die PC-I-Fax-Funktion verwenden möchten, installieren Sie zuerst den PC-Fax-Treiber von der "Software CD-ROM" und führen Sie dann das Installationsprogramm auf dieser CD-ROM aus. Wenn der PC-Fax-Treiber schon installiert ist, führen Sie nur das Installationsprogramm aus. (Der PC-Fax-Treiber muss nicht erneut installiert werden.)

🖨️ INSTALLIEREN DES DRUCKERTREIBERS/ PC-FAX-TREIBERS (Seite 8)

► "Sharpdesk/Network Scanner Utilities CD-ROM" (für Windows) (ist der Netzwerk Scan Option beigefügt)

Diese CD-ROM enthält Software, die Ihnen hilft, optimale Ergebnisse beim Scannen von Bildern mit dem Gerät zu erzielen; darunter "Sharpdesk", eine Desktop-Dokumentenverwaltungsanwendung, die integrierte Verwaltung von gescannten Bildern und Dateien, die mit unterschiedlichen Anwendungen erstellt wurden, ermöglicht. Zur Verwendung der "Scannen zum Desktop"-Scannerfunktion muss das "Network Scanner Tool" von der CD-ROM installiert werden.

Informationen zu den Systemanforderungen der Software finden Sie im Handbuch (PDF-Format) oder der Readme-Datei auf der CD-ROM. Anleitungen zum Installieren der Software finden Sie in der "Sharpdesk Installationsanleitung".

ANSCHAUEN DES ONLINE-HANDBUCHS

Die "Software CD-ROM", die dem Gerät beigefügt ist, enthält Online-Handbücher im Pdf-Format. Zum Ansehen der Handbücher im Pdf-Format sind der Acrobat® Reader oder der Adobe® Reader™ des Adobe Systems erforderlich. Falls keines der beiden Programme auf Ihrem Rechner installiert ist, so können diese von folgender Webadresse heruntergeladen werden:

<http://www.adobe.com/>

ÜBERPRÜFEN DER SYSTEMANFORDERUNGEN

SYSTEMANFORDERUNGEN

Bevor Sie die in diesem Handbuch beschriebene Software installieren, vergewissern Sie sich, dass Ihr Computer die folgenden Anforderungen erfüllt.

	Windows	Macintosh*5
Betriebssystem*1	Windows 98, Windows Me, Windows NT Workstation 4.0 (Service Pack 5 oder höher)*2, Windows 2000 Professional, Windows XP Professional, Windows XP Home Edition, Windows 2000 Server, Windows Server 2003	Mac OS 9.0 bis 9.2.2, Mac OS X v10.1.5, Mac OS X v10.2.8, Mac OS X v10.3.9, Mac OS X v10.4 bis 10.4.8
Computertyp	IBM PC/AT-kompatibler Computer Ausgerüstet mit einem 10Base-T/100Base-TX LAN-Board oder standardmäßig ausgerüstet mit einem USB 2.0*3/1.1*4-Anschluss.	Eine Umgebung, in der jedes der oben genannten Betriebssysteme voll lauffähig ist. (inkl. Macintosh-Computer mit Intel-Prozessoren)
Anzeige	800 x 600 Punkte (SVGA), 256 Farben (oder höher)	
Andere Hardwareanforderungen	Eine Umgebung, in der jedes der oben genannten Betriebssysteme uneingeschränkt lauffähig ist.	

*1 Drucken im MS-DOS-Modus ist nicht möglich.

*2 USB wird nicht unterstützt.

*3 Der USB 2.0-Anschluss des Geräts überträgt Daten nur dann mit einer vom USB2.0 (Hi-Speed)-Standard festgelegten Geschwindigkeit, wenn der Microsoft USB 2.0-Treiber auf dem Computer vorinstalliert ist, oder wenn der von Microsoft über "Windows Update" zur Verfügung gestellte USB 2.0-Treiber für Windows 2000 Professional/XP installiert wird.

*4 Kompatibel mit Modellen, bei denen Windows 98, Windows Me, Windows 2000 Professional, Windows XP Professional, Windows XP Home Edition, Windows 2000 Server oder Windows Server 2003 vorinstalliert ist, und die standardmäßig mit einer USB-Schnittstelle ausgerüstet sind.

*5 Kann nicht verwendet werden, wenn das Gerät mit einem USB-Kabel angeschlossen ist. Der PC-Faxtreiber kann nicht verwendet werden.



Falls Sie mit Windows NT 4.0 arbeiten:

Die CD-ROM enthält keine Software für Windows NT 4.0.

Fragen Sie Ihren Händler oder die nächstgelegene autorisierte Servicevertretung falls Sie die Software für Windows NT 4.0 möchten.

SOFTWAREANFORDERUNGEN

Zur Verwendung der in diesem Handbuch beschriebenen Software müssen die folgenden Anforderungen erfüllt werden.

Umgebung des Betriebssystems*1	Software	Erforderliche Erweiterungssätze		Art der Verbindung*1
		MX-M350U/ M450U	MX-M350N/ M450N	
Windows	PCL6 Druckertreiber, PCL5e Druckertreiber	—		Netzwerk*4/ USB
	PS Druckertreiber, PPD Treiber	PS3-Modul		
	PC-Fax-Treiber*2	Fax-Modul*3		
	Printer Status Monitor	Netzwerk- Erweiterungssatz	—	Nur Netzwerk*4 (kann nicht mit einem USB-Anschluss verwendet werden)
	Printer Administration Utility			
Macintosh	Macintosh PPD-Datei	PS3-Modul, Netzwerk-Erweiterungssatz	PS3-Modul	

*1 Lesen Sie unter "SYSTEMANFORDERUNGEN" (Seite 5) nach, welche Computer- und Betriebssystemtypen die Software ausführen können.

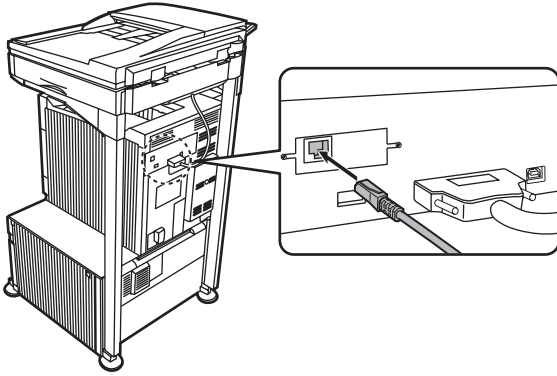
*2 Zur Verwendung des PC-Fax-Treibers muss Internet Explorer 4.0 oder höher auf Ihrem Computer installiert sein.

*3 Wenn der Internet-Fax-Erweiterungssatz installiert ist, kann der PC-Fax-Treiber über die "PRINTER UTILITIES CD-ROM" aktualisiert werden, um die Verwendung des Treibers als PC-I-Fax-Treiber zu ermöglichen. (In diesem Fall ist der Erweiterungssatz für den Netzwerkscanner erforderlich. Für den MXM350U/M450U ist der Netzwerk-Erweiterungssatz (mit Festplattenlaufwerk) ebenfalls erforderlich.)

*4 Zum Anschluss des Gerätes an ein Netzwerk ist der Netzwerk-Erweiterungskit für den MX-M350U/M450U erforderlich.

ANSCHLUSS DES GERÄTS

ANSCHLUSS DES GERÄTES AN EIN NETZWERK



Zum Verbinden des Geräts mit einem Netzwerk schließen Sie das LAN-Kabel am Netzwerkanschluss des Geräts an. (Für den MX-M350U/M450U ist der Netzwerk-Erweiterungskit erforderlich). Verwenden Sie ein geschirmtes LAN-Kabel.

Vor der Softwareinstallation ist mit dem Geräteadministrator zu überprüfen und sicherzustellen, dass das Gerät an das Netzwerk angeschlossen ist und die Netzwerkeinstellungen, wie die IP-Adresse, konfiguriert wurden. (Die IP-Adresse ist werkseitig standardmäßig so eingestellt, dass eine automatische Anforderung der IP-Adresse erfolgt, wenn das Gerät in einer DHCP-Umgebung verwendet wird.)

Die Netzwerkeinstellungen können unter "Netzwerkeinstellungen" in den Administratoreinstellungen des Geräts konfiguriert werden.

- ! Wird das Gerät in einer DHCP-Umgebung verwendet, kann sich die IP-Adresse des Geräts ändern. In diesem Fall ist das Drucken nicht mehr möglich. Dieses Problem kann vermieden werden, indem ein WINS-Server verwendet oder dem Gerät eine permanente IP-Adresse zugewiesen wird.
- Dieses Handbuch erläutert, wie die Software in einer Windows-Netzwerkumgebung und in einer Macintosh-Netzwerkumgebung eingerichtet wird.

ÜBERPRÜFEN DER IP-ADRESSE DES GERÄTS

Sie können die IP-Adresse des Geräts überprüfen, indem Sie in den Systemeinstellungen die "Liste aller anwenderspezifischen Einstellungen" ausdrucken. Zum Ausdrucken der "Liste aller anwenderspezifischen Einstellungen" gehen Sie wie folgt vor.

Drücken Sie auf [ANWENDERSPEZIFISCHE EINSTELLUNGEN], dann auf [LISTENDRUCK] und anschließend auf die Taste [Drucken] der "LISTE ALLER ANWENDERSPEZIFISCHEN EINSTELLUNGEN".

ANSCHLUSS DES GERÄTS MIT EINEM USB-KABEL (Windows)

Das Gerät kann über ein USB-Kabel an einen Computer angeschlossen werden, wenn der Computer ein Windows-Computer ist. (Die USB-Schnittstelle am Gerät kann nicht in einer Macintosh-Umgebung verwendet werden.) Das Gerät und der Computer sollten während der Installation des Druckertreibers verbunden werden. Falls ein USB-Kabel vor dem Installieren des Druckertreibers angeschlossen wird, wird der Druckertreiber nicht korrekt installiert. Anleitungen zum Anschluss eines USB-Kabels finden Sie unter "WENN DAS GERÄT MIT EINEM USB-KABEL ANGESCHLOSSEN WIRD" (Seite 15).

2

EINRICHTUNG IN EINER WINDOWS-UMGEBUNG

In diesem Abschnitt wird die Installation der Software sowie die Konfiguration der Einstellungen beschrieben, damit die Druckerfunktion und andere Features des Gerätes mit einem Windows-Computer verwendet werden können.



Falls Sie mit Windows NT 4.0 arbeiten:

Die CD-ROM enthält keine Software für Windows NT 4.0.

Fragen Sie Ihren Händler oder die nächstgelegene autorisierte Servicevertretung falls Sie die Software für Windows NT 4.0 möchten.

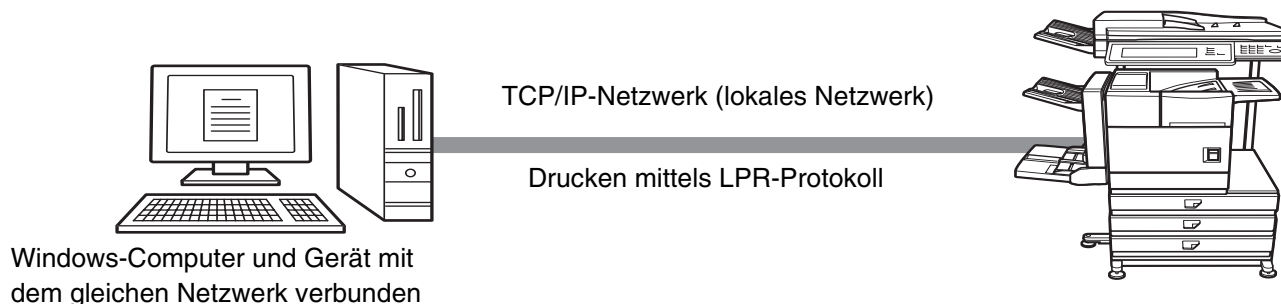
INSTALLIEREN DES DRUCKERTREIBERS/ PC-FAX-TREIBERS

Zur Installation des Druckertreibers oder des PC-Fax-Treibers führen Sie je nachdem, ob das Gerät mit einem Netzwerk verbunden oder mit einem USB-Kabel angeschlossen ist, die entsprechenden, in diesem Abschnitt beschriebenen Schritte aus.

☞ WENN DAS GERÄT MIT EINEM USB-KABEL ANGESCHLOSSEN WIRD (Seite 15)

WENN DAS GERÄT MIT EINEM NETZWERK VERBUNDEN IST

In diesem Abschnitt wird erläutert, wie Sie den Druckertreiber und den PC-Fax-Treiber installieren, wenn das Gerät mit einem Windows-Netzwerk (TCP/IP-Netzwerk) verbunden ist.



Unterstützte Betriebssysteme: Windows 98/Me/NT 4.0*/2000*/XP*/Server 2003*

* Zur Installation der Software müssen Sie über Administratorrechte verfügen.



- Für die Verwendung des PS-Druckertreibers oder des PPD-Treibers ist das PS3-Modul erforderlich.
- Lesen Sie die Informationen zur Installation des PPD-Treibers unter Windows 98/Me/NT 4.0 unter "VERWENDEN DES STANDARD-WINDOWS-PS-DRUCKERTREIBERS (Windows 98/Me/NT 4.0)" (Seite 23) und installieren Sie den Treiber mit dem Assistenten für die Druckerinstallation.
- Zur Verwendung des Geräts als Netzwerkdrucker unter Windows NT 4.0 muss das "TCP/IP Protokoll" auf Ihrem Computer installiert sein. Sollte das "TCP/IP Protokoll" nicht installiert sein, nutzen Sie die Windows NT 4.0 Hilfe, um dies nachzuholen.
- **Lesen Sie die Informationen zum Drucken zum Gerät über das Internet mit der IPP-Funktion, wenn das Gerät an einem anderen Ort installiert ist, oder zum Drucken mit der SSL-(verschlüsselte Kommunikation)-Funktion unter "Drucken mit der IPP-Funktion und der SSL-Funktion" (Seite 12) und installieren Sie den Druckertreiber oder den PC-Fax-Treiber.**
- Obwohl sich die Erklärungen der Installationsanleitung in diesem Abschnitt auf den Druckertreiber konzentrieren, gelten sie sowohl für den Druckertreiber als auch für den PC-Fax-Treiber.

1 Legen Sie die "Software CD-ROM" in das CD-ROM-Laufwerk Ihres Computers ein.

- Legen Sie zur Installation des Druckertreibers die "Software CD-ROM" mit der Aufschrift "Disc 1" ein.
- Legen Sie zur Installation des PC-Fax-Treibers die "Software CD-ROM" mit der Aufschrift "Disc 2" ein.

2 Klicken Sie auf die Schaltfläche [Start], klicken Sie auf [Arbeitsplatz] (🖨️) und doppelklicken Sie auf das [CD-ROM]-Symbol (💿).

Unter Windows 98/Me/2000, doppelklicken Sie auf [Arbeitsplatz] und dann auf das [CD-ROM]-Symbol.

3 Doppelklicken Sie auf das [Setup]-Symbol (🔧).

4 Das Fenster "LIZENZVEREINBARUNG" wird angezeigt. Lesen Sie die Lizenzvereinbarung sorgfältig durch und klicken Sie anschließend auf [Ja].



Die "LIZENZVEREINBARUNG" kann in einer anderen Sprache angezeigt werden. Wählen Sie dazu die gewünschte Sprache aus dem Sprachenmenü. Um die Software in der gewählten Sprache zu installieren, fahren Sie mit der Installation unter Beibehaltung der gewünschten Sprache fort.

5 Lesen Sie die Meldung im Fenster "Willkommen!" und klicken Sie anschließend auf [Weiter].

6 Klicken Sie auf die Schaltfläche [Druckertreiber].

- Klicken Sie auf die Schaltfläche [PC-Fax-Treiber], um den PC-Fax-Treiber zu installieren.
- Klicken Sie vor der Installation der Software bitte unbedingt auf die Schaltfläche [README anzeigen], um nähere Informationen zur Software einzusehen.



* Der oben dargestellte Bildschirm wird bei der Installation des Druckertreibers angezeigt.

7 Klicken Sie auf die Schaltfläche [Weiter].

8 Klicken Sie auf die Schaltfläche [Standard-Installation].



Wenn Sie [Kundenspezifische Installation] auswählen, können Sie jeden beliebigen der nachfolgenden Punkte ändern. Wenn Sie [Standard-Installation] auswählen, wird die Installation wie unten angegeben erfolgen.

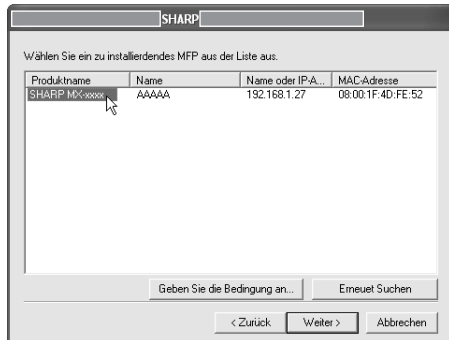
- Geräteanschlussmethode: LPR -Direktdruck
- Definieren als Standarddrucker: Ja (PC-Fax-Treiber ausgenommen)

- Druckertreibername: Kann nicht geändert werden
- PCL Drucker Screen Fonts: Installiert

Wenn Sie [Kundenspezifische Installation] ausgewählt haben, müssen Sie [LPR -Direktdruck] auswählen und auf [Weiter] klicken. Wenn Sie nicht [LPR -Direktdruck] ausgewählt haben, finden Sie weitere Informationen auf den folgenden Seiten:

- IPP: Seite 12
- Gemeinsam benutzer Drucker: Seite 20
- An diesen Computer angeschlossen: Seite 15

9 Die mit dem Netzwerk verbundenen Drucker werden erkannt. Wählen Sie das Gerät aus und klicken Sie auf die Schaltfläche [Weiter].

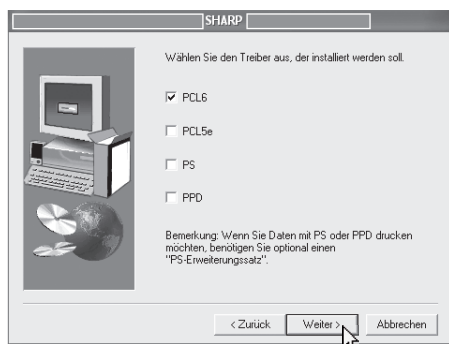


- Falls das Gerät nicht erkannt wird, kontrollieren Sie, ob das Gerät eingeschaltet und mit dem Netzwerk verbunden ist, und klicken Sie anschließend auf die Schaltfläche [Erneut Suchen].
 - Alternativ können Sie auf die Schaltfläche [Geben Sie die Bedingung an] klicken und über die Eingabe des Gerätenamens (Hostname) oder der IP-Adresse nach dem Gerät suchen.
- ÜBERPRÜFEN DER IP-ADRESSE DES GERÄTS (Seite 7)

10 Ein Bestätigungsfenster wird angezeigt. Prüfen Sie die Angaben und klicken Sie anschließend auf die Schaltfläche [Weiter].

11 Wählen Sie im Fenster für die Auswahl des Druckertreibers den gewünschten Druckertreiber aus und klicken Sie auf die Schaltfläche [Weiter].

Klicken Sie auf das Kontrollkästchen für den gewünschten Druckertreiber, damit es mit einem Häkchen (☒) versehen wird.



- Während der Installation des PC-Fax-Treibers wird dieses Fenster nicht angezeigt. Fahren Sie mit dem nächsten Schritt fort.
- Das PS3-Modul ist zur Verwendung des PS-Druckertreibers, bzw. des PPD-Treibers erforderlich.
- Das Kontrollkästchen [PPD] wird nur angezeigt, wenn Sie Windows 2000/XP/Server 2003 verwenden.

12 Wenn Sie gefragt werden, ob der Drucker Ihr Standarddrucker sein soll oder nicht, treffen Sie eine Auswahl und klicken Sie auf die Schaltfläche [Weiter].

Wenn Sie mehrere Treiber installieren, müssen Sie festlegen, welcher Druckertreiber als Standarddrucker verwendet werden soll.

Wenn Sie keinen der Druckertreiber als Standarddrucker einrichten wollen, wählen Sie [Nein].

- Wenn Sie in Schritt 8 auf die Schaltfläche [Kundenspezifische Installation] geklickt haben, werden die folgenden Fenster angezeigt.

• Druckernamen-Fenster

Wenn Sie den Druckernamen ändern möchten, geben Sie den gewünschten Namen ein und klicken Sie auf die Schaltfläche [Weiter].

• Bestätigungsfenster für die Installation der Anzeigeschrift

Zum Installieren der Anzeigeschrift für den PCL-Druckertreiber müssen Sie [Ja] auswählen und auf die Schaltfläche [Weiter] klicken.

- Bei der Installation des PC-Fax-Treibers wird dieses Fenster nicht angezeigt. Fahren Sie mit dem nächsten Schritt fort.
- Wenn Sie nicht den PCL-Druckertreiber, sondern den PS-Druckertreiber oder den PPD-Treiber installieren, müssen Sie [Nein] auswählen und auf die Schaltfläche [Weiter] klicken.

13 Befolgen Sie die Anweisungen auf dem Bildschirm.

Lesen Sie die Meldung im dann angezeigten Fenster und klicken Sie auf die Schaltfläche [Weiter]. Die Installation beginnt.

• Wenn Sie Windows 2000/XP/Server 2003 verwenden

Wenn eine Warnmeldung bezüglich des Windows-Logo-Tests oder der digitalen Signatur angezeigt wird, müssen Sie auf die Schaltfläche [Installation fortsetzen] oder [Ja] klicken.

14 Wenn der Bildschirm Installation abgeschlossen angezeigt wird, klicken Sie auf die Schaltfläche [OK].

15 Klicken Sie auf die Schaltfläche [Schließen] im Fenster von Schritt 6.




Nach der Installation wird möglicherweise eine Meldung angezeigt, die Sie dazu auffordert, Ihren Computer neu zu starten. Klicken Sie in diesem Fall auf die Schaltfläche [Ja], um Ihren Computer neu zu starten.

Damit schließen Sie die Installation ab.

- Lesen Sie nach der Installation "KONFIGURIEREN DES DRUCKERTREIBERS FÜR DIE AM GERÄT INSTALLIERTEN OPTIONEN" (Seite 24), um die Druckertreibereinstellungen zu konfigurieren.
- Wenn Sie den PS-Druckertreiber oder den PPD-Treiber installiert haben, können Sie die PS-Anzeigeschrift von der mit dem PS3-Modul gelieferten "Software CD-ROM" installieren. Siehe "INSTALLIEREN DER PS-ANZEIGESCHRIFTEN" (Seite 28).
- Wenn Sie das Gerät als einen gemeinsam genutzten Drucker verwenden, lesen Sie bitte den Abschnitt "VERWENDUNG DES GERÄTS ALS GEMEINSAM BENUTZTER DRUCKER" (Seite 20) für die Installation des Druckertreibers auf jedem der Client-Rechner.

► Drucken mit der IPP-Funktion und der SSL-Funktion

Die IPP-Funktion kann dazu verwendet werden, mithilfe des HTTP-Protokolls über ein Netzwerk zum Gerät zu drucken. Wenn sich das Gerät an einem anderen Ort befindet, können Sie diese Funktion statt der Faxfunktion benutzen, um beim Ausdruck eine bessere Bildqualität zu erzielen als bei einem Fax. Die IPP-Funktion kann zur Verschlüsselung der Druckdaten auch in Verbindung mit der SSL-(verschlüsselte Kommunikation)-Funktion verwendet werden. Damit wird sicheres Drucken möglich, ohne sich Sorgen machen zu müssen, dass die Daten Dritten zugänglich werden könnten.

 Zur Verwendung der SSL-Funktion konfigurieren Sie die "SSL Einstellungen" in den Administratoreinstellungen des Geräts. Informationen zur Konfiguration der Einstellungen finden Sie in dem Handbuch für die Administratoreinstellungen.

1 Legen Sie die "Software CD-ROM" in das CD-ROM-Laufwerk Ihres Computers ein.


- Legen Sie zur Installation des Druckertreibers die "Software CD-ROM" mit der Aufschrift "Disc 1" ein.
- Legen Sie zur Installation des PC-Fax-Treibers die "Software CD-ROM" mit der Aufschrift "Disc 2" ein.

2 Klicken Sie auf die Schaltfläche [Start], klicken Sie auf [Arbeitsplatz] () und doppelklicken Sie auf das [CD-ROM]-Symbol ().

Unter Windows 98/Me/2000 doppelklicken Sie auf [Arbeitsplatz] und dann auf das [CD-ROM]-Symbol.

3 Doppelklicken Sie auf das [Setup]-Symbol ().

4 Das Fenster "LIZENZVEREINBARUNG" wird angezeigt. Lesen Sie die Lizenzvereinbarung sorgfältig durch und klicken Sie anschließend auf [Ja].

 Die "LIZENZVEREINBARUNG" kann in einer anderen Sprache angezeigt werden. Wählen Sie dazu die gewünschte Sprache aus dem Sprachenmenü. Um die Software in der gewählten Sprache zu installieren, fahren Sie mit der Installation unter Beibehaltung der gewünschten Sprache fort.

5 Lesen Sie die Meldung im Fenster "Willkommen!" und klicken Sie anschließend auf [Weiter].

6 Klicken Sie auf die Schaltfläche [Druckertreiber].

- Klicken Sie auf die Schaltfläche [PC-Fax-Treiber], um den PC-Fax-Treiber zu installieren.
- Klicken Sie vor der Installation der Software bitte unbedingt auf [README anzeigen], um nähere Informationen zur Software einzusehen.



* Der oben dargestellte Bildschirm wird bei der Installation des Druckertreibers angezeigt.

7 Klicken Sie auf die Schaltfläche [Weiter].

8 Klicken Sie auf die Schaltfläche [Kundenspezifische Installation].



- 9 Wenn Sie gefragt werden, wie der Drucker angeschlossen ist, wählen Sie [IPP] aus und klicken Sie auf die Schaltfläche [Weiter].**



- 10 Wenn ein Proxyserver verwendet wird, legen Sie den Proxyserver fest und klicken Sie auf die Schaltfläche [Weiter].**

Zur Festlegung eines Proxyservers wählen Sie [Druck über den Proxyserver] aus und geben Sie anschließend die [Adresse] und [Anschlussnummer] ein.



- 11 Geben Sie die URL des Geräts ein und klicken Sie auf die Schaltfläche [Weiter].**

Geben Sie die URL in folgendem Format ein:

Normales Format:

`https://<Domänenname oder IP-Adresse des Geräts>:631*/ipp`

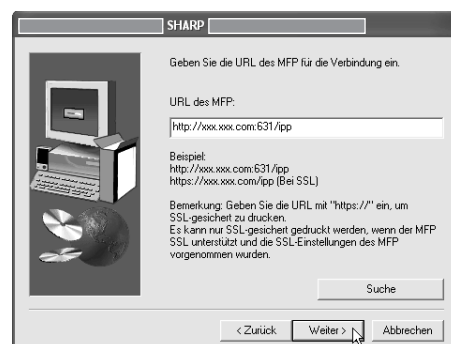
*1 Normalerweise sollte die Portnummer "631"

eingetragen werden. Falls die IPP-Portnummer am Gerät geändert wurde, geben Sie die neue Portnummer ein.

Wenn SSL verwendet wird:

`https://<Domänenname oder IP-Adresse des Geräts>:<Portnummer*2>/ipp`

*2 Normalerweise können die Portnummer und der der Portnummer vorangestellte Doppelpunkt ":" ausgelassen werden. Falls die für SSL verwendete IPP-Portnummer am Gerät geändert wurde, geben Sie die neue Portnummer ein.

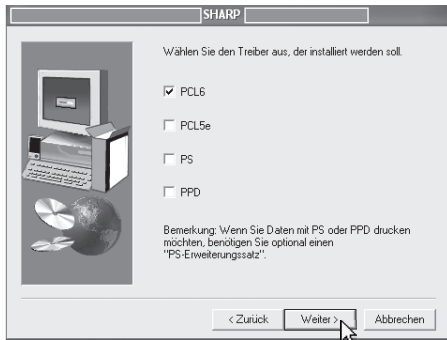


Wenn Ihr Computer und Ihr Gerät mit dem gleichen lokalen Netzwerk verbunden sind, können Sie zum Suchen des Geräts auf die Schaltfläche [Suche] klicken. Die URL des Geräts wird angezeigt. Wählen Sie die URL aus und klicken Sie auf die Schaltfläche [OK]. Die Anzeige kehrt zum oben dargestellten Bildschirm zurück und die URL des Geräts wird automatisch eingegeben.

- 12 Wenn das Modellauswahl-Fenster angezeigt wird, wählen Sie die Bezeichnung Ihres Gerätemodells aus und klicken Sie auf die Schaltfläche [Weiter].**

13 Wählen Sie im Fenster für die Auswahl des Druckertreibers den gewünschten Druckertreiber aus und klicken Sie auf die Schaltfläche [Weiter].

Klicken Sie auf das Kontrollkästchen für den gewünschten Druckertreiber, damit es mit einem Häkchen (☒) versehen wird.



- Während der Installation des PC-Fax-Treibers wird dieses Fenster ausgeblendet. Fahren Sie mit dem nächsten Schritt fort.
- Für die Verwendung des PS-Druckertreibers oder des PPD-Treibers ist das PS3-Modul erforderlich.
- Das Kontrollkästchen [PPD] wird nur angezeigt, wenn Sie Windows 2000/XP/Server 2003 verwenden.

14 Wählen Sie, ob der Drucker als Standarddrucker eingerichtet werden soll, und klicken Sie auf die Schaltfläche [Weiter].

Wenn Sie mehrere Treiber installieren, müssen Sie festlegen, welcher Druckertreiber als Standarddrucker verwendet werden soll.
Wenn Sie keinen der Druckertreiber als Standarddrucker einrichten wollen, wählen Sie [Nein].

15 Wenn das Druckernamen-Fenster angezeigt wird, klicken Sie auf die Schaltfläche [Weiter].

Wenn Sie den Druckernamen ändern möchten, geben Sie den gewünschten Namen ein.

16 Wenn Sie gefragt werden, ob Sie die Anzeigeschrift installieren möchten, wählen Sie eine Antwort aus und klicken Sie auf die Schaltfläche [Weiter].

- Während der Installation des PC-Fax-Treibers wird dieses Fenster ausgeblendet. Fahren Sie mit dem nächsten Schritt fort.
- Wenn Sie nicht den PCL-Druckertreiber, sondern den PS-Druckertreiber oder den PPD-Treiber installieren, müssen Sie [Nein] auswählen und auf die Schaltfläche [Weiter] klicken.

17 Befolgen Sie die Anweisungen auf dem Bildschirm.

Lesen Sie die Meldung im dann angezeigten Fenster und klicken Sie auf die Schaltfläche [Weiter].
Die Installation beginnt.



Wenn Sie Windows 2000/XP/Server 2003 verwenden

Wenn eine Warnmeldung bezüglich des Windows-Logo-Tests oder der digitalen Signatur angezeigt wird, müssen Sie auf die Schaltfläche [Installation fortsetzen] oder [Ja] klicken.

18 Wenn der Bildschirm Installation abgeschlossen angezeigt wird, klicken Sie auf die Schaltfläche [OK].

19 Klicken Sie auf die Schaltfläche [Schließen] im Fenster von Schritt 6.



Nach der Installation wird möglicherweise eine Meldung angezeigt, die Sie dazu auffordert, Ihren Computer neu zu starten. Klicken Sie in diesem Fall auf die Schaltfläche [Ja], um Ihren Computer neu zu starten.

Damit schließen Sie die Installation ab.

- Lesen Sie nach der Installation "KONFIGURIEREN DES DRUCKERTREIBERS FÜR DIE AM GERÄT INSTALLIERTEN OPTIONEN" (Seite 24), um die Druckertreibereinstellungen zu konfigurieren.
- Wenn Sie den PS-Druckertreiber oder den PPD-Treiber installiert haben, können Sie die PS-Anzeigeschrift von der mit dem PS3-Modul gelieferten "Software CD-ROM" installieren. Siehe "INSTALLIEREN DER PS-ANZEIGESCHRIFTEN" (Seite 28).

WENN DAS GERÄT MIT EINEM USB-KABEL ANGESCHLOSSEN WIRD

Unterstützte Betriebssysteme: Windows 98/Me/2000*/XP*/Server 2003*

* Zur Installation der Software müssen Sie über Administratorrechte verfügen.



- Für die Verwendung des PS-Druckertreibers oder des PPD-Treibers ist das PS3-Modul erforderlich.
- Lesen Sie die Informationen zur Installation des PPD-Treibers unter Windows 98/Me unter "VERWENDEN DES STANDARD-WINDOWS-PS-DRUCKERTREIBERS (Windows 98/Me/NT 4.0)" (Seite 23) und installieren Sie den Treiber mit dem Assistenten für die Druckerinstallation.
- Zur Verwendung des bei der Installation des Druckertreibers erstellten Anschlusses für die Übertragung von Faxdaten installieren Sie zuerst den Druckertreiber und anschließend den PC-Fax-Treiber.

1 Stellen Sie sicher, dass das USB-Kabel **nicht** an Ihrem Computer und dem Gerät angeschlossen ist.

Wenn das Kabel angeschlossen ist, wird ein Plug-and-Play-Fenster angezeigt. In einem solchen Fall klicken Sie auf die Schaltfläche [Abbrechen], um das Fenster zu schließen, und lösen Sie die Kabelverbindung.



Das Kabel wird in Schritt 14 angeschlossen.

2 Legen Sie die "Software CD-ROM" in das CD-ROM-Laufwerk Ihres Computers ein.

Legen Sie die "Software CD-ROM" mit der Aufschrift "Disc 1" ein.

3 Klicken Sie auf die Schaltfläche [Start], klicken Sie auf [Arbeitsplatz] () und doppelklicken Sie auf das [CD-ROM]-Symbol ().

Unter Windows 98/Me/2000 doppelklicken Sie auf [Arbeitsplatz] und dann auf das [CD-ROM]-Symbol.

4 Doppelklicken Sie auf das [Setup]-Symbol ().

5 Das Fenster "LIZENZVEREINBARUNG" wird angezeigt. Lesen Sie die Lizenzvereinbarung sorgfältig durch und klicken Sie anschließend auf [Ja].



Die "LIZENZVEREINBARUNG" kann in einer anderen Sprache angezeigt werden. Wählen Sie dazu die gewünschte Sprache aus dem Sprachenmenü. Um die Software in der gewählten Sprache zu installieren, fahren Sie mit der Installation unter Beibehaltung der gewünschten Sprache fort.

6 Lesen Sie die Meldung im Fenster "Willkommen!" und klicken Sie anschließend auf [Weiter].

7 Klicken Sie auf die Schaltfläche [Druckertreiber].

Klicken Sie vor der Installation der Software bitte unbedingt auf [README anzeigen], um nähere Informationen zur Software einzusehen.



8 Klicken Sie auf die Schaltfläche [Weiter].

9 Klicken Sie auf die Schaltfläche [Kundenspezifische Installation].



10 Wenn Sie gefragt werden, wie der Drucker angeschlossen ist, wählen Sie [An diesen Computer angeschlossen] aus und klicken Sie auf die Schaltfläche [Weiter].



11 Wenn Sie gefragt werden, ob Sie die Anzeigeschrift installieren möchten, wählen Sie eine Antwort aus und klicken Sie auf die Schaltfläche [Weiter].

12 Befolgen Sie die Anweisungen auf dem Bildschirm.

Lesen Sie die Meldung im dann angezeigten Fenster und klicken Sie auf die Schaltfläche [Weiter].

Wenn der Bildschirm Installation abgeschlossen angezeigt wird, klicken Sie auf die Schaltfläche [OK].



Wenn Sie Windows 2000/XP/Server 2003 verwenden

Wenn eine Warnmeldung bezüglich des Windows-Logo-Tests oder der digitalen Signatur angezeigt wird, müssen Sie auf die Schaltfläche [Installation fortsetzen] oder [Ja] klicken.

13 Klicken Sie auf die Schaltfläche [Schließen] im Fenster von Schritt 7.

Wenn eine Meldung angezeigt wird, die Sie auffordert, das Gerät mit Ihrem Computer zu verbinden, klicken Sie auf die Schaltfläche [OK].

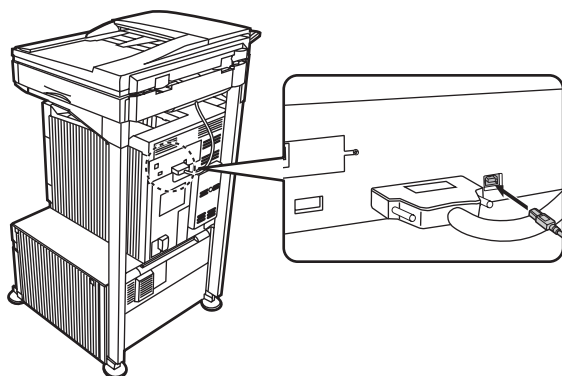


Nach der Installation wird möglicherweise eine Meldung angezeigt, die Sie dazu auffordert, Ihren Computer neu zu starten. Klicken Sie in diesem Fall auf die Schaltfläche [Ja], um Ihren Computer neu zu starten.

14 Schließen Sie das Gerät mit einem USB-Kabel an Ihren Computer an.

- (1) Das Gerät muss eingeschaltet sein.
- (2) Schließen Sie das Kabel an den USB-Anschluss (B Typ) am Gerät an.

Die USB-Schnittstelle am Gerät ist zur Norm USB 2.0 (Hi-Speed) kompatibel. Kaufen Sie bitte ein geschirmtes USB-Kabel.



- (3) Schließen Sie das andere Ende des Kabels an den USB-Anschluss (A Typ) an Ihrem Computer an.

Das Gerät wird gefunden und ein Plug-and-Play-Fenster erscheint.

15 Die Installation des PCL6-Druckertreibers beginnt.

Wenn der "Assistent für das Suchen neuer Hardware" angezeigt wird, wählen Sie [Software automatisch installieren (empfohlen)] aus, klicken Sie auf die Schaltfläche [Weiter] und befolgen Sie die Anweisungen auf dem Bildschirm.



Wenn Sie Windows 2000/XP/Server 2003 verwenden

Wenn eine Warnmeldung bezüglich des Windows-Logo-Tests oder der digitalen Signatur angezeigt wird, müssen Sie auf die Schaltfläche [Installation fortsetzen] oder [Ja] klicken.

Damit schließen Sie die Installation ab.

- Lesen Sie nach dem Installieren des Druckertreibers "KONFIGURIEREN DES DRUCKERTREIBERS FÜR DIE AM GERÄT INSTALLIERTEN OPTIONEN" (Seite 24), um die Druckertreibereinstellungen zu konfigurieren.
- Wenn Sie das Gerät als einen gemeinsam genutzten Drucker verwenden, lesen Sie bitte den Abschnitt "VERWENDUNG DES GERÄTS ALS GEMEINSAM BENUTZTER DRUCKER" (Seite 20) für die Installation des Druckertreibers auf jedem der Client-Rechner.

Wenn Sie den PCL5e-Druckertreiber, PS-Druckertreiber, PPD-Treiber oder PC-Fax-Treiber installieren
Eine Installation ist möglich, selbst nachdem ein USB-Kabel angeschlossen worden ist.

1 Legen Sie die "Software CD-ROM" in das CD-ROM-Laufwerk Ihres Computers ein.

- Legen Sie zur Installation des Druckertreibers die "Software CD-ROM" mit der Aufschrift "Disc 1" ein.
- Legen Sie zur Installation des PC-Fax-Treibers die "Software CD-ROM" mit der Aufschrift "Disc 2" ein.

2 Klicken Sie auf die Schaltfläche [Start], klicken Sie auf [Arbeitsplatz] (🖨️) und doppelklicken Sie auf das [CD-ROM]-Symbol (💿).

Unter Windows 98/Me/2000 doppelklicken Sie auf [Arbeitsplatz] und dann auf das [CD-ROM]-Symbol.

3 Doppelklicken Sie auf das [Setup]-Symbol (🔧).

4 Das Fenster "LIZENZVEREINBARUNG" wird angezeigt. Lesen Sie die Lizenzvereinbarung sorgfältig durch und klicken Sie anschließend auf [Ja].



Die "LIZENZVEREINBARUNG" kann in einer anderen Sprache angezeigt werden. Wählen Sie dazu die gewünschte Sprache aus dem Sprachenmenü. Um die Software in der gewählten Sprache zu installieren, fahren Sie mit der Installation unter Beibehaltung der gewünschten Sprache fort.

5 Lesen Sie die Meldung im Fenster "Willkommen!" und klicken Sie anschließend auf [Weiter].

6 Klicken Sie auf die Schaltfläche [Druckertreiber].

- Klicken Sie auf die Schaltfläche [PC-Fax-Treiber], um den PC-Fax-Treiber zu installieren.
- Klicken Sie vor der Installation der Software bitte unbedingt auf [README anzeigen], um nähere Informationen zur Software einzusehen.



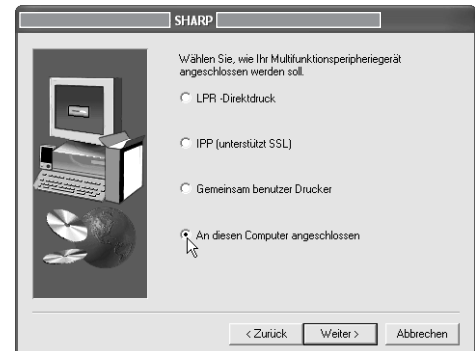
* Der oben dargestellte Bildschirm wird bei der Installation des Druckertreibers angezeigt.

7 Klicken Sie auf die Schaltfläche [Weiter].

8 Klicken Sie auf die Schaltfläche [Kundenspezifische Installation].

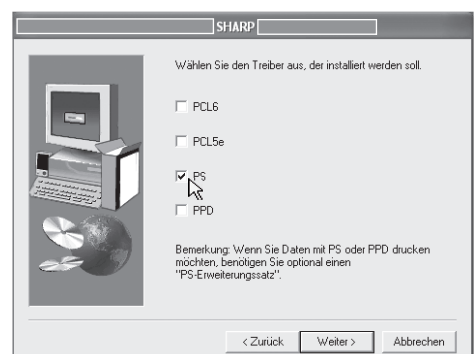


9 Wenn Sie gefragt werden, wie der Drucker angeschlossen ist, wählen Sie [An diesen Computer angeschlossen] aus und klicken Sie auf die Schaltfläche [Weiter].



10 Wenn das Port-Auswahlfenster angezeigt wird, wählen Sie den Port, den der PCL6-Druckertreiber verwendet (z. B. USB001) und klicken Sie auf die Schaltfläche [Weiter].

11 Entfernen Sie im Fenster für die Auswahl des Druckertreibers das Häkchen [PCL6] und klicken Sie auf das Kontrollkästchen [PCL5e], [PS] oder [PPD], damit ein Häkchen (☑) angezeigt wird, und klicken Sie anschließend auf die Schaltfläche [Weiter].



- Bei der Installation des PC-Fax-Treibers wird dieses Fenster nicht angezeigt. Fahren Sie mit dem nächsten Schritt fort.
- Das PS3-Modul ist zur Verwendung des PS-Druckertreibers, bzw. des PPD-Treibers erforderlich.
- Das Kontrollkästchen [PPD] wird nur angezeigt, wenn Sie Windows 2000/XP/Server 2003 verwenden.

12 Wählen Sie, ob der Drucker als Standarddrucker eingerichtet werden soll, und klicken Sie auf die Schaltfläche [Weiter].

Wenn Sie mehrere Treiber installieren, müssen Sie festlegen, welcher Druckertreiber als Standarddrucker verwendet werden soll.
Wenn Sie keinen der Druckertreiber als Standarddrucker einrichten wollen, wählen Sie [Nein].

13 Wenn das Druckernamen-Fenster angezeigt wird, klicken Sie auf die Schaltfläche [Weiter].

Wenn Sie den Druckernamen ändern möchten, geben Sie den gewünschten Namen ein.

14 Wenn Sie gefragt werden, ob Sie die Anzeigeschrift installieren möchten, müssen Sie [Nein] auswählen und auf die Schaltfläche [Weiter] klicken.

Bei der Installation des PC-Fax-Treibers wird dieses Fenster nicht angezeigt. Fahren Sie mit dem nächsten Schritt fort.

15 Befolgen Sie die Anweisungen auf dem Bildschirm.

Lesen Sie die Meldung im dann angezeigten Fenster und klicken Sie auf die Schaltfläche [Weiter].
Die Installation beginnt.

17 Klicken Sie auf die Schaltfläche [Schließen] im Fenster von Schritt 6.



Nach der Installation wird möglicherweise eine Meldung angezeigt, die Sie dazu auffordert, Ihren Computer neu zu starten. Klicken Sie in diesem Fall auf die Schaltfläche [Ja], um Ihren Computer neu zu starten.

Damit schließen Sie die Installation ab.

- Lesen Sie nach der Installation "KONFIGURIEREN DES DRUCKERTREIBERS FÜR DIE AM GERÄT INSTALLIERTEN OPTIONEN" (Seite 24), um die Druckertreibereinstellungen zu konfigurieren.
- Achten Sie darauf, dass der Port des installierten Treibers dem Port entspricht, den der PCL6-Druckertreiber verwendet.
Der vom Druckertreiber des Geräts verwendete Anschluss wird durch ein Häkchen auf der Registerkarte [Anschlüsse] vom Druckertreibereigenschaftenfenster angezeigt. (Unter Windows 98/Me ist es der auf der Registerkarte [Details] unter [Anschluss für die Druckausgabe] ausgewählte Anschluss.)
➡ ÄNDERN DES ANSCHLUSSES (Seite 40)
- Wenn Sie den PS-Druckertreiber oder den PPD-Treiber installiert haben, können Sie die PS-Anzeigeschrift von der mit dem PS3-Modul gelieferten "Software CD-ROM" installieren. Siehe "INSTALLIEREN DER PS-ANZEIGESCHRIFTEN" (Seite 28).



Wenn Sie Windows 2000/XP/Server 2003 verwenden

Wenn eine Warnmeldung bezüglich des Windows-Logo-Tests oder der digitalen Signatur angezeigt wird, müssen Sie auf die Schaltfläche [Installation fortsetzen] oder [Ja] klicken.

16 Wenn der Bildschirm Installation abgeschlossen angezeigt wird, klicken Sie auf die Schaltfläche [OK].

VERWENDUNG DES GERÄTS ALS GEMEINSAM BENUTZTER DRUCKER

Falls das Gerät als ein gemeinsam genutzter Drucker an einem Windows-Netzwerk mit dem Druckertreiber oder dem PC-Faxtreiber auf einem Druck-Server verwendet werden soll, so beachten Sie die nachfolgend aufgeführten Schritte zur Installation des Druckertreibers oder des PC-Faxtreibers auf den Client-Rechnern.

- Fragen Sie Ihren Netzwerkadministrator nach dem Servernamen und dem Druckernamen des Gerätes im Netzwerk.
- Anleitungen für das Konfigurieren von Einstellungen am Druckserver finden Sie im Bedienungshandbuch oder der Hilfe-Datei des Betriebssystems. Der hier erläuterte "Druckserver" ist ein an das Gerät direkt angeschlossener Computer, und die "Clients" sind andere Computer, die mit dem gleichen Netzwerk wie der Druckserver verbunden sind.
- Installieren Sie auf den Client-Computern den gleichen Druckertreiber wie den, der auf dem Druckserver installiert ist.
- Wenn auf dem Druckserver der PPD-Treiber installiert ist und auf den Client-Computern Windows 98/Me/NT 4.0 läuft, lesen Sie die Informationen zum Installieren des Druckertreibers mithilfe des Assistenten für die Druckerinstallation unter "VERWENDEN DES STANDARD-WINDOWS-PS-DRUCKERTREIBERS (Windows 98/Me/NT 4.0)" (Seite 23).

1 Legen Sie die "Software CD-ROM" in das CD-ROM-Laufwerk Ihres Computers ein.

- Legen Sie zur Installation des Druckertreibers die "Software CD-ROM" mit der Aufschrift "Disc 1" ein.
- Legen Sie zur Installation des PC-Fax-Treibers die "Software CD-ROM" mit der Aufschrift "Disc 2" ein.

2 Klicken Sie auf die Schaltfläche [Start], klicken Sie auf [Arbeitsplatz] () und doppelklicken Sie auf das [CD-ROM]-Symbol ().

Unter Windows 98/Me/2000 doppelklicken Sie auf [Arbeitsplatz] und dann auf das [CD-ROM]-Symbol.

3 Doppelklicken Sie auf das [Setup]-Symbol ().

4 Das Fenster "LIZENZVEREINBARUNG" wird angezeigt. Lesen Sie die Lizenzvereinbarung sorgfältig durch und klicken Sie anschließend auf [Ja].

5 Lesen Sie die Meldung im Fenster "Willkommen!" und klicken Sie anschließend auf [Weiter].

6 Klicken Sie auf die Schaltfläche [Druckertreiber].

- Klicken Sie auf die Schaltfläche [PC-Fax-Treiber], um den PC-Fax-Treiber zu installieren.
- Klicken Sie vor der Installation der Software bitte unbedingt auf [README anzeigen], um nähere Informationen zur Software einzusehen.



* Der oben dargestellte Bildschirm wird bei der Installation des Druckertreibers angezeigt.

7 Klicken Sie auf die Schaltfläche [Weiter].

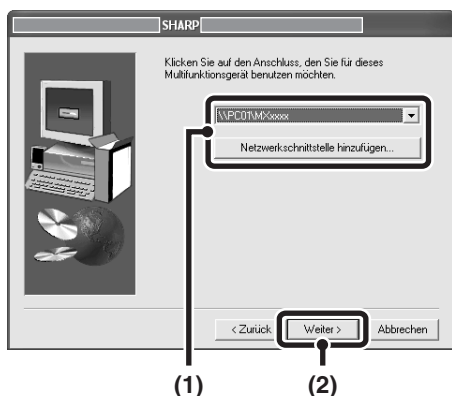
8 Klicken Sie auf die Schaltfläche [Kundenspezifische Installation].



9 Wählen [Gemeinsam benutzer Drucker] aus und klicken Sie auf die Schaltfläche [Weiter].



10 Wählen Sie das (als gemeinsam benutzer Drucker) konfigurierte Gerät aus.



(1) Wählen Sie das (als gemeinsam benutzer Drucker) konfigurierte Gerät aus der Liste.

Sie können auch die Schaltfläche [Netzwerkschnittstelle hinzufügen] anklicken und den gemeinsam zu nutzenden Drucker auswählen, indem Sie das Netzwerk im erscheinenden Fenster durchsuchen.

(2) Klicken Sie auf die Schaltfläche [Weiter].

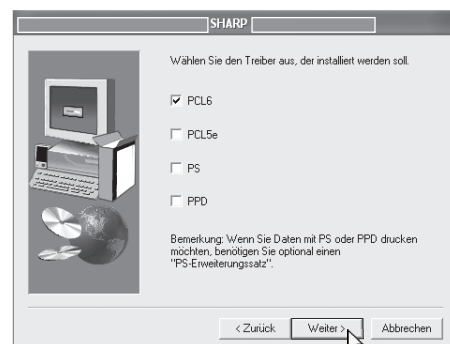
Wird der gemeinsam benutzte Drucker nicht in der Liste angezeigt, überprüfen Sie die Druckserver-Einstellungen.

11 Wenn das Modellauswahl-Fenster angezeigt wird, wählen Sie die Bezeichnung Ihres Gerätemodells aus und klicken Sie auf die Schaltfläche [Weiter].

Wenn Sie den PC-Fax-Treiber installieren möchten, setzen Sie bitte mit Schritt 13 fort.

12 Wenn das Druckertreiber-Auswahlfenster erscheint, wählen Sie bitte den zu installierenden Druckertreiber und klicken anschließend auf die Schaltfläche [Weiter].

Sie müssen den gleichen Druckertreiber wie den, der auf dem Druckserver installiert ist, auswählen.



- Wenn der PC-Faxtreiber gerade installiert wird, erscheint dieser Bildschirm nicht. Gehen Sie zum nächsten Schritt weiter.
- Das PS3-Modul ist zur Verwendung des PS-Druckertreibers, bzw. des PPD-Treibers erforderlich.
- Das [PPD]-Häkchen erscheint nur, wenn Sie unter Windows 2000/XP/Server 2003 arbeiten.

13 Befolgen Sie die Anweisungen auf dem Bildschirm.

Lesen Sie die Nachricht in dem Fenster, das erscheint, und klicken Sie auf die Schaltfläche [Weiter]. Die Installation beginnt.

- Wenn Sie Windows 2000/XP/Server 2003 verwenden:**
Falls eine Warnmeldung bezüglich des Windows-Logotests oder der digitalen Signatur erscheint, klicken Sie unbedingt die Schaltfläche "Trotzdem fortfahren" oder "Ja".

14 Wenn der Bildschirm Installation abgeschlossen angezeigt wird, klicken Sie auf die Schaltfläche [OK].

15 Klicken Sie auf die Schaltfläche [Schließen] im Fenster von Schritt 6.



Nach der Installation wird möglicherweise eine Meldung angezeigt, die Sie dazu auffordert, Ihren Computer neu zu starten. Klicken Sie in diesem Fall auf die Schaltfläche [Ja], um Ihren Computer neu zu starten.

Damit schließen Sie die Installation ab.

Wenn Sie den PS-Druckertreiber oder den PPD-Treiber installiert haben, können Sie die PS-Anzeigeschrift von der mit dem PS3-Modul gelieferten "Software CD-ROM" installieren. Siehe "INSTALLIEREN DER PS-ANZEIGESCHRIFTEN" (Seite 28).

VERWENDEN DES STANDARD-WINDOWS-PS-DRUCKERTREIBERS (Windows 98/Me/NT 4.0)

Wenn das PS3-Modul auf dem Gerät installiert ist und Sie den Standard-Windows 98/Me/NT 4.0-PS-Druckertreiber verwenden möchten, gehen Sie zum Installieren des PPD-Treibers mithilfe des Assistenten für die Druckerinstallation wie nachfolgend beschrieben vor.

- Wenn Sie Windows 2000/XP/Server 2003 verwenden, können Sie den PPD-Treiber vom Installer installieren.
- Lesen Sie sich bitte die Readme-Datei (Readme.txt) durch, bevor Sie den PPD-Treiber installieren. Falls Sie auf Windows 98/Me arbeiten, finden Sie die Readme-Datei im Ordner [German] auf der "Software CD-ROM", die dem Gerät beiliegt. Falls Sie auf Windows NT 4.0 arbeiten, finden Sie die Readme-Datei nach dem Software-Download von unserer Website im Unterordner [German] innerhalb des Ordners mit den extrahierten Dateien. In Schritt 4 wird beschrieben, wo sich der Ordner befindet. (Wenn Sie die Software Windows NT 4.0 erwerben möchten, wenden Sie sich an Ihren Händler oder eine zugelassene Vertretung in Ihrer Nähe.)

1 Legen Sie die "Software CD-ROM" in das CD-ROM-Laufwerk Ihres Computers ein.

Legen Sie die "Software CD-ROM" mit der Aufschrift "Disc 1" ein.

2 Klicken Sie auf die Schaltfläche [Start], wählen Sie [Einstellungen] und klicken Sie dann auf [Drucker].

3 Doppelklicken Sie auf das [Neuer Drucker]-Symbol.

Der "Assistent für die Druckerinstallation" wird angezeigt.

4 Befolgen Sie die Anweisungen auf dem Bildschirm.

Wenn Sie nach dem Pfad der PPD-Datei gefragt werden, geben Sie den Pfad wie folgt ein.

Ersetzen Sie "R" jeweils durch den Laufwerksbuchstaben Ihres CD-ROM-Laufwerks.

Betriebssystem	PPD-Dateipfad
Windows 98/Me	R:\Drivers\Printer \German\PPD\9XME
Windows NT 4.0	(Ordner mit den extrahierten Dateien)\German\PPD\NT40



Lesen Sie nach der Installation "KONFIGURIEREN DES DRUCKERTREIBERS FÜR DIE AM GERÄT INSTALLIERTEN OPTIONEN" (Seite 24), um die Druckertreibereinstellungen zu konfigurieren.

► Installieren der Information zu residenten Schriften (Windows 98/Me)

Wenn Sie den PPD-Treiber unter Windows 98/Me installiert haben und die residenten Schriften verwenden wollen, müssen Sie die Information über die residenten Schriften installieren. Zum Installieren der Informationen über residente Schriften gehen Sie wie nachfolgend beschrieben vor.

- Installieren Sie unbedingt den PPD-Treiber, bevor Sie die Information über residente Schriften installieren.
- Im Falle, dass eine interne Schrift in einer Softwareanwendung nicht ausgewählt werden kann, müssen Sie die Information zur internen Schrift erneut installieren.

1 Legen Sie die "Software CD-ROM" in das CD-ROM-Laufwerk Ihres Computers ein.

Legen Sie die "Software CD-ROM" mit der Aufschrift "Disc 1" ein.

2 Doppelklicken Sie auf [Arbeitsplatz] (🖨️) und anschließend auf das [CD-ROM]-Symbol (💿).

3 Doppelklicken Sie auf den Ordner [Drivers], den Ordner [Printer], den Ordner [German], den Ordner [PPD] und den Ordner [9XME]. Doppelklicken Sie auf [PFMSetup.exe].

4 Befolgen Sie die Anweisungen auf dem Bildschirm.

Nachdem die Information über residente Schriften installiert wurde, starten Sie Ihren Computer neu.

KONFIGURIEREN DES DRUCKERTREIBERS FÜR DIE AM GERÄT INSTALLIERTEN OPTIONEN

Nach dem Installieren des Druckertreibers müssen Sie die Druckertreibereinstellungen entsprechend den installierten Optionen und der Art und Größe des im Gerät eingelegten Papiers konfigurieren. Zum Konfigurieren des Druckertreibers gehen Sie wie nachfolgend beschrieben vor.



Wenn der PPD-Treiber installiert ist, lesen Sie "Wenn der PPD-Treiber installiert ist" (Seite 26).

► Nach der Installation des PCL-Druckertreibers oder des PS-Druckertreibers

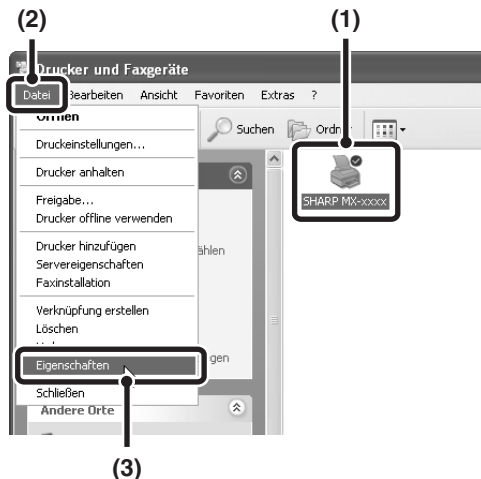
1 Klicken Sie auf die Schaltfläche [Start] und dann auf [Drucker und Faxgeräte].

Unter Windows 98/Me/NT 4.0/2000 klicken Sie auf die Schaltfläche [Start], wählen Sie [Einstellungen] aus und klicken Sie dann auf [Drucker].



Falls [Drucker und Faxgeräte] im Menü [Start] unter Windows XP nicht angezeigt wird, klicken Sie auf die Schaltfläche [Start], dann auf [Systemsteuerung], dann auf [Drucker und andere Hardware] und anschließend auf [Drucker und Faxgeräte].

2 Öffnen Sie das Druckertreibereigenschaftenfenster.



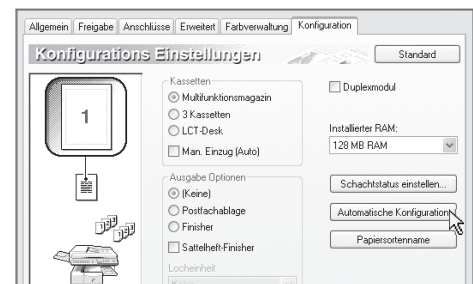
- (1) Klicken Sie auf das Symbol des Druckertreibers des Geräts.
- (2) Klicken Sie auf das Menü [Datei].
- (3) Wählen Sie [Eigenschaften] aus.

3 Klicken Sie auf die Registerkarte [Konfiguration].

Unter Windows 98/Me klicken Sie auf die Registerkarte [Einstellungen] und anschließend im dann angezeigten Fenster auf die Registerkarte [Konfiguration].

4 Klicken Sie auf die Schaltfläche [Automatische Konfiguration].

Die Einstellungen werden automatisch entsprechend dem erkannten Gerätestatus konfiguriert.



5 Klicken Sie auf die Schaltfläche [OK] im Druckereigenschaftenfenster.



Wenn die automatische Konfiguration fehlschlägt, müssen Sie die Einstellungen manuell konfigurieren.

- Um die installierten Optionen und die Papierfacheinstellungen zu überprüfen, können Sie die "Liste aller anwenderspezifischen Einstellungen" in den Systemeinstellungen des Geräts ausdrucken. Gehen Sie wie folgt vor, um die "Liste aller anwenderspezifischen Einstellungen" auszudrucken : Drücken Sie die Taste [ANWENDERSPEZIFISCHE EINSTELLUNGEN], dann auf [LISTENDRUCK] und anschließend auf die Taste [Drucken] der "Liste aller anwenderspezifischen Einstellungen".

- Klicken Sie auf die Schaltfläche [Schachtstatus einstellen] und die Schaltfläche [Papiersortenname], um die jeweiligen Einstellungen zu überprüfen.


Schachtstatus einstellen: Die hier angezeigten Einstellungen informieren über die "Papierfacheinstellungen" unter "Papier-Kass." in den Systemeinstellungen des Geräts. Wählen Sie Format und Art des in den einzelnen Fächern eingelegten Papiers.

Papiersortenname: Die hier angezeigten Einstellungen informieren über die "Registrierung des Papierfachs"-Einstellungen unter "Papier-Kass." in den Systemeinstellungen des Geräts. Wenn ein Benutzertypname (1 bis 7) geändert wurde, geben Sie den geänderten Namen ein.

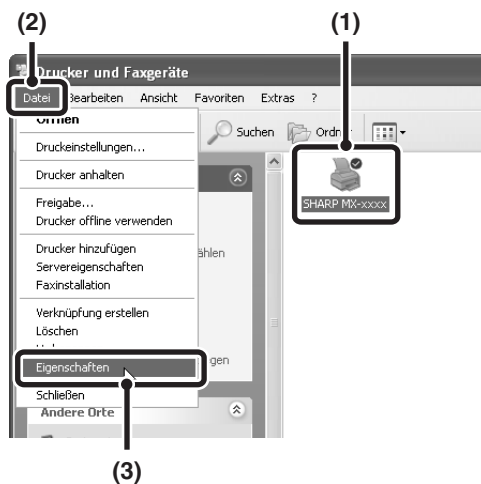
► Wenn der PPD-Treiber installiert ist

1 Klicken Sie auf die Schaltfläche [Start] und dann auf [Drucker und Faxgeräte].

Unter Windows 98/Me/NT 4.0/2000 klicken Sie auf die Schaltfläche [Start], wählen Sie [Einstellungen] aus und klicken Sie dann auf [Drucker].

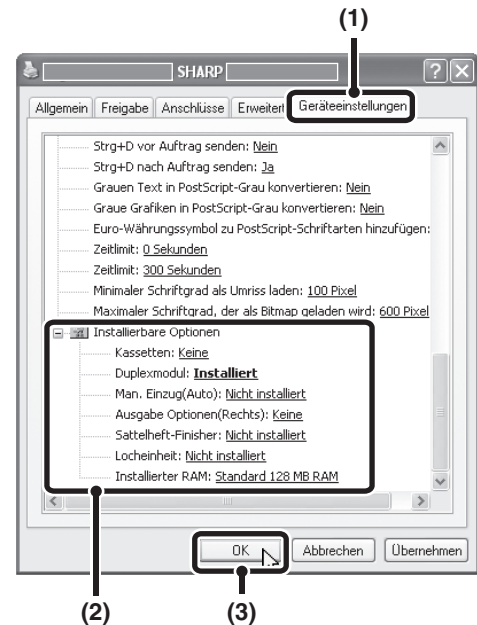
 Falls [Drucker und Faxgeräte] im Menü [Start] unter Windows XP nicht angezeigt wird, klicken Sie auf die Schaltfläche [Start], dann auf [Systemsteuerung], dann auf [Drucker und andere Hardware] und dann auf [Drucker und Faxgeräte].

2 Öffnen Sie das Druckertreibereigenschaftenfenster.




- (1) Klicken Sie auf das Symbol des Druckertreibers des Geräts.
- (2) Klicken Sie auf das Menü [Datei].
- (3) Wählen Sie [Eigenschaften].

3 Konfigurieren Sie den Druckertreiber für die am Gerät installierten Optionen.



- (1) Klicken Sie auf die Registerkarte [Geräteoptionen].
Unter Windows 98/Me klicken Sie auf die Registerkarte [Geräteoptionen].
- (2) Konfigurieren Sie jedes Element entsprechend der Gerätekonfiguration.
Die Elemente und Verfahrensweisen für die Konfiguration dieser variieren je nach Betriebssystemversion.
- (3) Klicken Sie auf die Schaltfläche [OK].

 Um die installierten Optionen und die Papierfacheinstellungen zu überprüfen, können Sie die "Liste aller anwenderspezifischen Einstellungen" in den Systemeinstellungen des Geräts ausdrucken. Gehen Sie wie folgt vor, um die "Liste aller anwenderspezifischen Einstellungen" auszudrucken. Drücken Sie auf [SYSTEMEINSTELLUNGEN], dann auf [LISTENDRUCK] und anschließend auf die Taste [LISTE ALLER ANWENDER SPEZIFISCHEN EINSTELLUNGEN].

INSTALLIEREN DES PRINTER STATUS MONITOR

Printer Status Monitor ist ein Druckerdienstprogramm, das es allgemeinen Benutzern erlaubt, den aktuellen Gerätestatus auf ihrem Computerbildschirm einzusehen, etwa um zu überprüfen, dass das Gerät druckbereit ist. Der Printer Status Monitor zeigt Fehlerinformationen wie z. B. Papierstaus, Informationen zur Druckerkonfiguration (z. B., ob ein Finisher installiert ist oder nicht) als Bild, die verwendbaren Papierformate und die verbleibende Papiermenge an.



Der Printer Status Monitor ist in folgenden Situationen nicht verfügbar:

- Wenn das Gerät über ein USB-Kabel angeschlossen ist.
- Wenn mit der IPP-Funktion zum Gerät gedruckt wird.

Unterstützte Betriebssysteme: Windows 98/Me/NT 4.0*/2000*/XP*/Server 2003*

* Zur Installation der Software müssen Sie über Administratorrechte verfügen.

1 Legen Sie die "Software CD-ROM" in das CD-ROM-Laufwerk Ihres Computers ein.

Legen Sie die "Software CD-ROM" mit der Aufschrift "Disc 1" ein.

2 Klicken Sie auf die Schaltfläche [Start], klicken Sie auf [Arbeitsplatz] () und doppelklicken Sie auf das [CD-ROM]-Symbol ().

Unter Windows 98/Me/2000 doppelklicken Sie auf [Arbeitsplatz] und dann auf das [CD-ROM]-Symbol.

3 Doppelklicken Sie auf das [Setup]-Symbol ().

4 Das Fenster "LIZENZVEREINBARUNG" wird angezeigt. Lesen Sie die Lizenzvereinbarung sorgfältig durch und klicken Sie anschließend auf [Ja].



Die "LIZENZVEREINBARUNG" kann in einer anderen Sprache angezeigt werden. Wählen Sie dazu die gewünschte Sprache aus dem Sprachenmenü. Um die Software in der gewählten Sprache zu installieren, fahren Sie mit der Installation unter Beibehaltung der gewünschten Sprache fort.

5 Lesen Sie die Meldung im Fenster "Willkommen!" und klicken Sie anschließend auf [Weiter].

6 Klicken Sie auf die Schaltfläche [Printer Status Monitor].

Klicken Sie vor der Installation der Software bitte unbedingt auf [README anzeigen], um nähere Informationen zur Software einzusehen.



7 Befolgen Sie die Anweisungen auf dem Bildschirm.

8 Wenn der Bildschirm Installation abgeschlossen angezeigt wird, klicken Sie auf die Schaltfläche [Beenden].

Damit der Printer Status Monitor automatisch startet, wenn Ihr Computer gestartet wird, markieren Sie das Kontrollkästchen [Fügen Sie dieses Programm in Ihrer Startleiste hinzu] ☒ und klicken Sie auf die Schaltfläche [Beenden].

9 Klicken Sie auf die Schaltfläche [Schließen] im Fenster von Schritt 6.



Nach der Installation wird möglicherweise eine Meldung angezeigt, die Sie dazu auffordert, Ihren Computer neu zu starten. Klicken Sie in diesem Fall auf die Schaltfläche [Ja], um Ihren Computer neu zu starten.

Damit schließen Sie die Installation ab.

Anleitungen zur Verwendung des Printer Status Monitor finden Sie in der Hilfe-Datei. Zum Lesen der Hilfe-Datei gehen Sie wie folgt vor:

Klicken Sie auf die Schaltfläche [Start] von Windows, wählen Sie [Alle Programme] (unter anderen Versionen von Windows als Windows XP/Server 2003 [Programme]) aus, dann [SHARP Printer Status Monitor] und anschließend [Hilfe].

INSTALLIEREN DER PS-ANZEIGESCHRIFTEN

Die Schriften, die vom PS-Druckertreiber verwendet werden können, finden Sie auf der mit dem PS3-Modul gelieferten "Software CD-ROM". Installieren Sie diese Schriften für den PS-Druckertreiber, soweit erforderlich.

1 Legen Sie die mit dem PS3-Modul gelieferte "Software CD-ROM" in das CD-ROM-Laufwerk Ihres Computers.

2 Klicken Sie auf die Schaltfläche [Start], klicken Sie auf [Arbeitsplatz] () und doppelklicken Sie auf das [CD-ROM]-Symbol ().

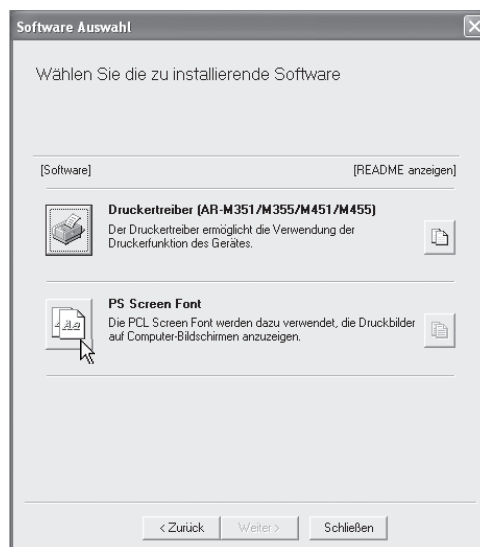
Wenn Sie Windows 98/Me/NT 4.0/2000 verwenden, doppelklicken Sie auf [Arbeitsplatz] und dann auf das [CD-ROM]-Symbol.

3 Doppelklicken Sie auf das [Setup]-Symbol ().

4 Das Fenster "LIZENZVEREINBARUNG" wird angezeigt. Lesen Sie die Lizenzvereinbarung sorgfältig durch und klicken Sie anschließend auf [Ja].

5 Lesen Sie die Meldung im Fenster "Willkommen!" und klicken Sie anschließend auf [Weiter].

6 Klicken Sie auf die Schaltfläche [PS Screen Font].



7 Befolgen Sie die Anweisungen auf dem Bildschirm.

8 Klicken Sie auf die Schaltfläche [Schließen] im Fenster von Schritt 6.

3

EINRICHTUNG IN EINER MACINTOSH-UMGEBUNG

In diesem Abschnitt wird erläutert, wie Sie die PPD-Datei installieren, um das Drucken über einen Macintosh zu ermöglichen, und wie Sie die Druckertreibereinstellungen konfigurieren.

🖱️ MAC OS X: diese Seite

(v10.1.5, v10.2.8, v10.3.9, v10.4 - v10.4.8)

🖱️ MAC OS 9.0 - 9.2.2: Seite 34

- Zur Verwendung des Gerätes als einen Drucker in einer Macintosh-Umgebung ist der PS3-Erweiterungskit erforderlich. Außerdem muss das Gerät an ein Netzwerk angeschlossen sein. Bei einem MX-M350U/M450U ist der Netzwerk-Erweiterungssatz erforderlich. Ein USB-Anschluss kann nicht verwendet werden.
- Der PC-Faxtreiber kann nicht in einer Macintosh-Umgebung verwendet werden.

MAC OS X



Die Erklärungen hinsichtlich der Bildschirme und Vorgehensweisen sind in erster Linie für den MAC OS X v10.4. Die Bildschirme können bei anderen Versionen des Betriebssystems unterschiedlich sein.

1 Legen Sie die "Software CD-ROM" in das CD-ROM-Laufwerk Ihres Computers ein.

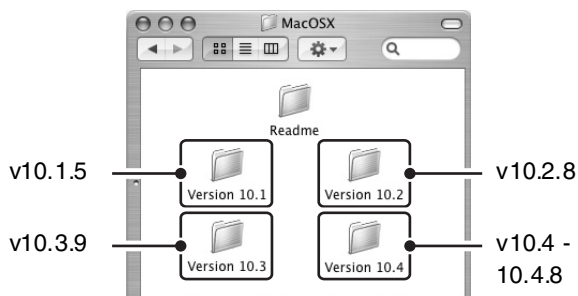
Legen Sie die "Software CD-ROM" mit der Aufschrift "Disc 2" ein.

2 Doppelklicken Sie auf das [CD-ROM]-Symbol (📀) auf dem Desktop.

3 Doppelklicken Sie auf den Ordner [MacOSX].

Bitte lesen Sie die "ReadMe First"-Datei, bevor Sie die Software installieren. "ReadMe First" befindet sich im Unterordner [German] des Ordners [Readme].

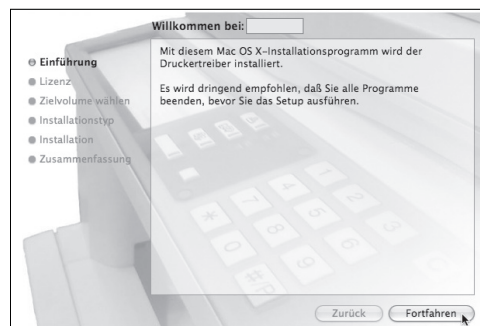
4 Klicken Sie zweimal auf den Ordner entsprechend den Versionen des Betriebssystems.



5 Doppelklicken Sie auf das [MX-B02]-Symbol (🖨️).

- Wenn das Fenster "Identifizierung" in Mac OS X v10.1.5 angezeigt wird, klicken Sie auf das Sperrsymbol (🔒), geben Sie das Passwort ein und klicken Sie dann auf die Schaltfläche [OK].
- Wenn das Fenster "Identifizieren" in Mac OS X v10.2.8 angezeigt wird, geben Sie das Passwort ein und klicken Sie auf die Schaltfläche [OK].

6 Klicken Sie auf die Schaltfläche [Fortfahren].



7 Das Lizenzvereinbarung-Fenster wird angezeigt. Lesen Sie die Lizenzvereinbarung sorgfältig durch und klicken Sie dann auf die Schaltfläche [Fortfahren].

Eine Meldung wird angezeigt, in der Sie gefragt werden, ob Sie den Lizenzbedingungen zustimmen. Klicken Sie auf die Schaltfläche [Akzeptieren].



Falls die Lizenz in einer anderen Sprache angezeigt wird, können Sie die Sprache im Sprachenmenü ändern.

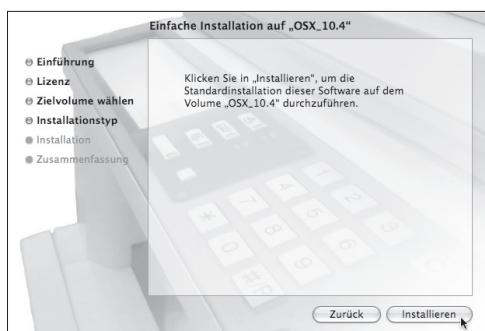
8 Wählen Sie das Laufwerk, auf dem Sie die PPD-Datei installieren möchten, und klicken Sie auf die Schaltfläche [Fortfahren].

Sie müssen das Laufwerk wählen, auf dem Ihr Betriebssystem installiert wurde.



9 Klicken Sie auf die Schaltfläche [Installieren].

Die Installation beginnt.



Wenn das Fenster "Identifizieren" angezeigt wird, geben Sie das Passwort ein und klicken Sie auf die Schaltfläche [OK].

10 Wenn die Meldung "Die Software wurde erfolgreich installiert" im Installationsfenster angezeigt wird, klicken Sie auf die Schaltfläche [Schließen].

Damit ist die Softwareinstallation abgeschlossen. Konfigurieren Sie als nächstes die Druckertreibereinstellungen.

11 Wählen Sie [Dienstprogramme] aus dem Menü [Gehe zu].

Falls Sie einen Mac OS X v10.1.5 oder v10.2.8 verwenden, wählen Sie [Programme] aus dem Menü [Gehe zu].



12 Doppelklicken Sie auf das [Drucker-Dienstprogramm]-Symbol ().

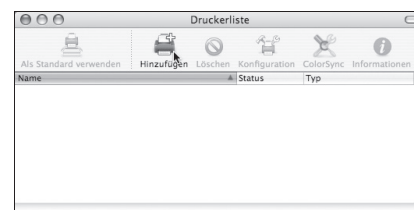
Falls Sie einen Mac OS X v10.1.5 oder v10.2.8 verwenden, klicken Sie bitte zweimal auf den Ordner [Dienstprogramme] und klicken anschließend zweimal auf das Symbol [Print Center].



Wenn Sie zum ersten Mal einen Druckertreiber auf Ihrem Computer installieren, wird ein Bestätigungsfenster angezeigt. Klicken Sie auf die Schaltfläche [Hinzufügen].

13 Klicken Sie auf [Hinzufügen].

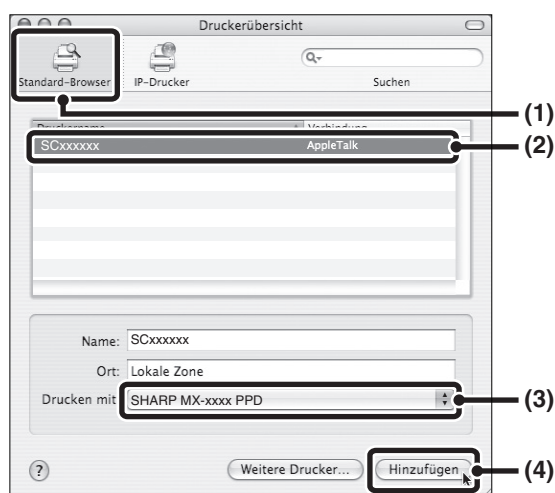
Falls Sie einen Mac OS X v10.1.5 oder v10.2.8 verwenden, klicken Sie bitte die Schaltfläche [Drucker hinzufügen] an.



14 Konfigurieren Sie den Druckertreiber.

- Die Vorgehensweise zur Konfiguration des Druckertreibers ist je nach Betriebssystem unterschiedlich. Die Vorgehensweise für die Versionen 10.4 - 10.4.8 sowie der Ablauf für weitere Versionen werden weiter unten im einzelnen dargestellt.
- Das Gerät kann unter Verwendung der IPP-Funktion drucken. Falls Sie eine Verwendung der IPP-Funktion wünschen, so lesen Sie bitte den Abschnitt "Drucken bei Verwendung der IPP-Funktion" (Seite 33) zur Konfiguration der Druckertreibereinstellungen.

v10.4 - 10.4.8



(1) Klicken Sie auf das [Standard-Browser] aus.

Wenn mehrere AppleTalk-Zonen angezeigt werden, wählen Sie die Zone aus, die den Drucker aus dem Menü enthält.

(2) Klicken Sie auf den Modellnamen des Geräts.

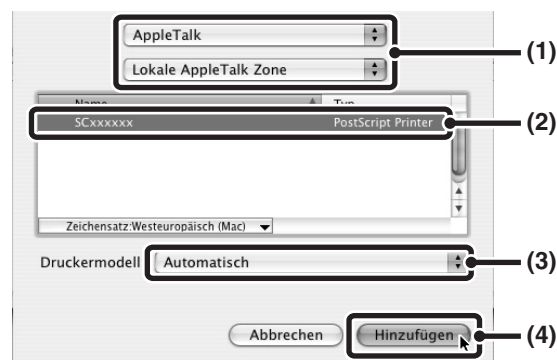
- Der Modellname des Geräts wird gewöhnlich als [SCxxxxxx] angezeigt. ("xxxxxx" ist eine von Ihrem Modell abhängige Zeichenfolge.)
- Die PDF-Datei des Geräts wird automatisch ausgewählt.

(3) Vergewissern Sie sich bitte, dass die PPD-Datei Ihres Modells ausgewählt wurde.

(4) Klicken Sie auf die Schaltfläche [Hinzufügen].

Die PPD-Datei des Geräts wird automatisch gewählt und die im Gerät installierten Peripheriegeräte werden erkannt und automatisch installiert.

v10.1.5, v10.2.8, v10.3.9



(1) Wählen Sie [AppleTalk] aus.

Wenn mehrere AppleTalk-Zonen angezeigt werden, wählen Sie die Zone aus, die den Drucker aus dem Menü enthält.

(2) Klicken Sie auf den Modellnamen des Geräts.

Der Modellname des Geräts wird gewöhnlich als [SCxxxxxx] angezeigt. ("xxxxxx" ist eine von Ihrem Modell abhängige Zeichenfolge.)

(3) Wählen Sie die PPD-Datei des Gerätes aus.

- Falls Sie einen Mac OS X v10.1.5 verwenden, so wählen Sie [Andere] aus. Das PPD-Datei-Auswahlfenster erscheint. Klicken Sie [Startup Diskname] - [Library] - [Printers] - [PPDs] - [Contents] - [Resources] - [de.lproj] - [PPD-Datei für Ihr Modell], dann klicken Sie bitte die Schaltfläche [Auswählen] an.
- Falls Sie einen Mac OS X v10.2.8 verwenden, wählen Sie [Sharp] und klicken die PPD-Datei Ihres Modells an.
- Falls Sie einen Mac OS X v10.3.9 verwenden, wählen Sie bitte den Punkt [Automatisch].

(4) Klicken Sie auf die Schaltfläche [Hinzufügen].

Falls Sie auf Mac OS X V. 10.3.9 arbeiten, wird die PPD-Datei des Geräts automatisch ausgewählt, und die auf dem Gerät installierten Peripheriegeräte werden erkannt und automatisch konfiguriert.



Die PPD-Datei wird in den folgenden Ordnern auf der Startup-Disk installiert.
[Library] - [Printers] - [PPDs] - [Contents] - [Resources] - [de.lproj]

Falls Sie einen Mac OS X v10.1.5 verwenden, so vervollständigt dies die Konfiguration des Druckertreibers. Benutzen Sie eine andere Version als den Mac OS X v10.1.5, dann gehen Sie bitte zum nächsten Schritt weiter.

15 Öffnen Sie die Druckerinformationen.



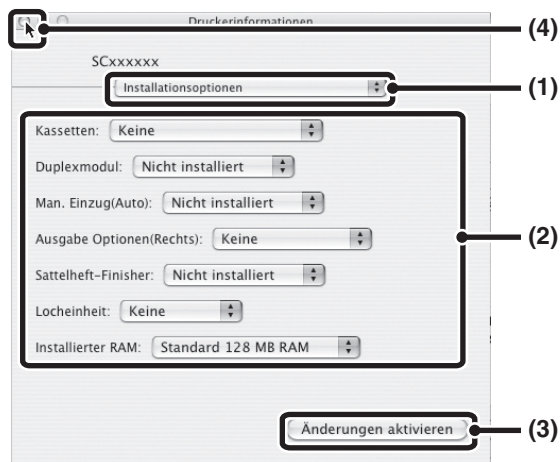
(1) Klicken Sie auf den Namen des Geräts.

(2) Klicken Sie auf [Informationen].

Falls Sie mit Mac OS X V. 10.2.8 arbeiten, wählen Sie [Informationen] im Menü [Drucker].

16 Wählen Sie die Gerätekonfiguration aus.

Wenn Sie unter (3) in Schritt 14 [Automatisch] gewählt haben, wird die Gerätekonfiguration erkannt und automatisch eingerichtet. Prüfen Sie die konfigurierten Einstellungen, um sich zu vergewissern, dass sie korrekt sind.



(1) Wählen Sie [Installationsoptionen] aus.

(2) Wählen Sie die am Gerät installierten Optionen aus.

(3) Klicken Sie auf die Schaltfläche [Änderungen aktivieren].

(4) Klicken Sie hier, um das Fenster zu schließen.



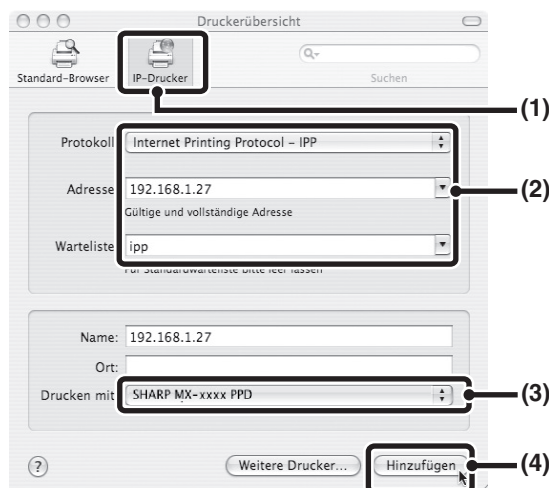
Um die installierten Optionen und die Papierfacheinstellungen zu überprüfen, können Sie die "Liste aller anwenderspezifischen Einstellungen" in den Systemeinstellungen des Geräts ausdrucken. Gehen Sie wie folgt vor, um die "Liste aller anwenderspezifischen Einstellungen" auszudrucken. Drücken Sie auf [SYSTEMEINSTELLUNGEN], dann auf [LISTENDRUCK] und anschließend auf die Taste [LISTE ALLER ANWENDER SPEZIFISCHEN EINSTELLUNGEN].

Damit ist die Konfiguration des Druckertreibers abgeschlossen.

► Drucken bei Verwendung der IPP-Funktion

Das Gerät kann bei Verwendung der IPP-Funktion drucken. Befindet sich das Gerät an einem entfernten Ort, so kann diese Funktion an Stelle der Fax-Funktion verwendet werden, um ein höherwertiges Druckergebnis als diese zu liefern. Wünschen Sie eine Verwendung der IPP-Funktion, so folgen Sie diesen Schritten zur Auswahl der PPD-Datei bei der Konfiguration des Druckertreibers (Schritt 14 auf Seite 31).

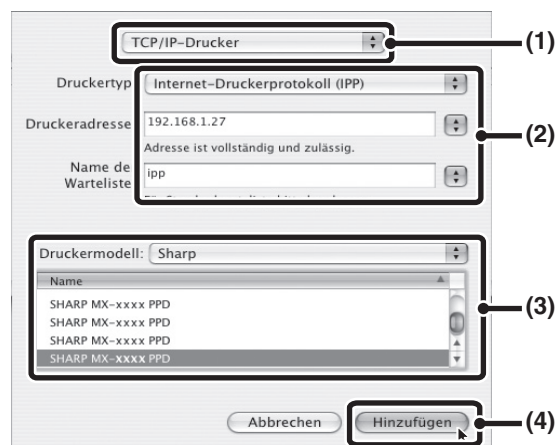
v10.4 - 10.4.8



- (1) Klicken Sie auf das Symbol [IP-Drucker].
- (2) Wählen Sie [Internet Druck-Protokoll] im Punkt "Protokoll". Tragen Sie die Adresse des Gerätes (IP-Adresse oder den Domännennamen) sowie den "Warteschlangennamen" ein.
Geben Sie "ipp" im Punkt "Name der Warteliste" ein.
- (3) Wählen Sie [Sharp] im Punkt "Drucken mit" und klicken auf die PPD-Datei Ihres Modells.
- (4) Klicken Sie die Schaltfläche [Hinzufügen] an.


☞ ÜBERPRÜFEN DER IP-ADRESSE DES GERÄTS (Seite 7)

v10.1.5, v10.2.8, v10.3.9



- (1) Wählen Sie [TCP/IP-Drucker].
Falls Sie einen Mac OS X v10.1.5 verwenden, wählen Sie [LPR-Drucker bei Verwendung von IP].
- (2) Wählen Sie [Internet-Druckprotokoll] im Punkt [Druckertyp]. Geben Sie die Adresse des Gerätes (IP-Adresse oder den Domännennamen) sowie den "Warteschlangennamen" ein.
 - Falls Sie einen Mac OS X v10.1.5 verwenden, geben Sie die Adresse des Gerätes (IP-Adresse oder den Domännennamen) im Punkt "LPR-Druckeradresse" ein.
 - Falls Sie einen Mac OS X v10.2.8 verwenden, geben Sie die Adresse des Gerätes (IP-Adresse oder den Domännennamen) im Punkt "Druckeradresse" ein.
 - Geben Sie "ipp" im Punkt "Name der Warteliste" ein.
- (3) Wählen Sie [Sharp] im Punkt "Druckermodell" und klicken Sie auf die PPD-Datei Ihres Modells.
Falls Sie einen Mac OS X v10.1.5 verwenden, wählen Sie [Weitere]. Das Fenster zur Auswahl der PPD-Datei erscheint. Klicken Sie auf [Startup Diskname] – [Library] – [Printers] – [PPDs] – [Contents] – [Resources] – [de.lproj] – "PPD-Datei Ihres Modells" und anschließend klicken Sie die Schaltfläche [Auswählen] an.
- (4) Klicken Sie den Punkt [Hinzufügen] an.
☞ ÜBERPRÜFEN DER IP-ADRESSE DES GERÄTS (Seite 7)

MAC OS 9.0 - 9.2.2

 Wenn Sie Mac OS 9.0 bis 9.2.2 verwenden, vergewissern Sie sich, dass "LaserWriter 8" installiert wurde und dass unter "Erweiterungen Ein/Aus" unter "Kontrollfelder" das Kontrollkästchen "LaserWriter 8" markiert ist ☒. Wenn nicht, so installieren Sie es von der mit Ihrem Macintosh-Computer gelieferten System-CD-ROM.

1 Legen Sie die "Software CD-ROM" in das CD-ROM-Laufwerk Ihres Computers ein.

Legen Sie die "Software CD-ROM" mit der Aufschrift "Disc 2" ein.

2 Doppelklicken Sie auf das [CD-ROM]-Symbol () auf dem Desktop.

3 Doppelklicken Sie auf den Ordner [MacOS].

Bitte lesen Sie die "ReadMe First"-Datei, bevor Sie die Software installieren. "ReadMe First" befindet sich im Unterordner [German] des Ordners [Readme].

4 Doppelklicken Sie auf das [Installer]-Symbol ()

5 Klicken Sie auf die Schaltfläche [Installieren].



6 Das Lizenzvereinbarung-Fenster wird angezeigt. Lesen Sie die Lizenzvereinbarung sorgfältig durch und klicken Sie anschließend auf [Ja].

7 Lesen Sie die Meldung im dann angezeigten Fenster und klicken Sie auf die Schaltfläche [Fortfahren].

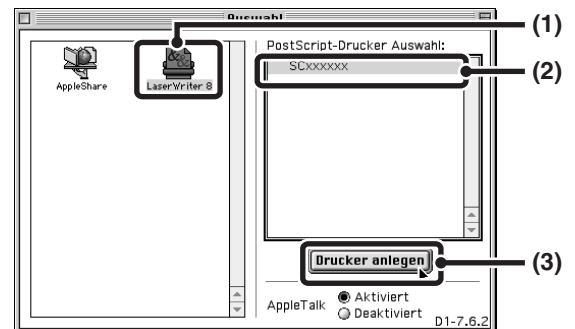
Die Installation der PPD-Datei beginnt.

Nach der Installation wird eine Meldung angezeigt, die Sie dazu auffordert, Ihren Computer neu zu starten. Klicken Sie auf die Schaltfläche [OK] und starten Sie Ihren Computer neu.

Damit ist die Softwareinstallation abgeschlossen. Konfigurieren Sie als nächstes die Druckertreibereinstellungen.

8 Wählen Sie [Auswahl] aus dem Apple-Menü.

9 Erstellen Sie einen Drucker.



(1) Klicken Sie auf das [LaserWriter 8]-Symbol.

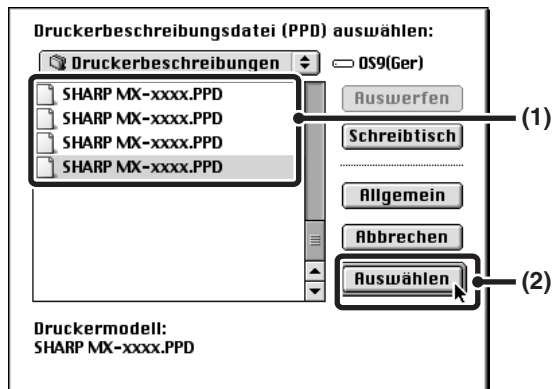
Wenn mehrere AppleTalk-Zonen angezeigt werden, wählen Sie die Zone aus, die den Drucker enthält.

(2) Klicken Sie auf den Modellnamen des Geräts.

Der Modellname des Geräts wird gewöhnlich als [SCxxxxxx] angezeigt. ("xxxxxx" ist eine von Ihrem Modell abhängige Zeichenfolge.)

(3) Klicken Sie auf die Schaltfläche [Drucker anlegen].

10 Wählen Sie eine PPD-Datei aus.



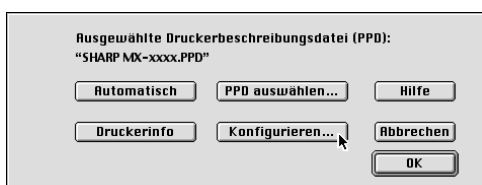
- (1) Klicken Sie auf die PPD-Datei für Ihr Modell.
- (2) Klicken Sie auf die Schaltfläche [Auswählen].



- Wenn das Obige Dialogfeld nicht angezeigt wird und Sie zum Dialogfeld "Auswahl" zurückkehren, gehen Sie wie folgt vor, um die PPD-Datei manuell auszuwählen.
 - (1) Vergewissern Sie sich, dass das Gerät in der Liste "PostScript-Drucker Auswahl" ausgewählt ist, und klicken Sie anschließend auf die Schaltfläche [Einstellung] und dann auf [PPD auswählen].
 - (2) Wählen Sie die PPD-Datei für Ihr Modell aus und klicken Sie auf die Schaltfläche [Öffnen].
 - (3) Klicken Sie auf die Schaltfläche [OK].
- Die PPD-Datei wird im Ordner [Druckerbeschreibungen] im Ordner [Systemerweiterungen] installiert.

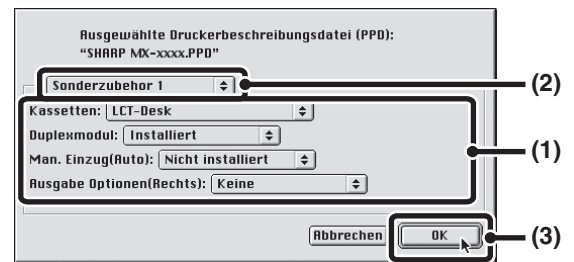
11 Vergewissern Sie sich, dass das Gerät in der Liste "PostScript-Drucker Auswahl" ausgewählt ist, und klicken Sie anschließend auf die Schaltfläche [Einstellung].

12 Klicken Sie auf die Schaltfläche [Konfigurieren].



Zum automatischen Konfigurieren der Einstellungen entsprechend den erkannten installierten Geräteoptionen, klicken Sie auf die Schaltfläche [Automatisch].

13 Wählen Sie die Gerätekonfiguration aus.



- (1) Wählen Sie die am Gerät installierten Optionen aus.
- (2) Wählen Sie zum Ändern des Bildschirms [Sonderzubehör 2] aus dem Menü und fahren Sie mit der Auswahl der am Gerät installierten Optionen fort.
- (3) Klicken Sie auf die Schaltfläche [OK].



Um die installierten Optionen und die Papierfacheinstellungen zu überprüfen, können Sie die "Liste aller anwenderspezifischen Einstellungen" in den Systemeinstellungen des Geräts ausdrucken. Gehen Sie wie folgt vor, um die "Liste aller anwenderspezifischen Einstellungen" auszudrucken. Drücken Sie auf [SYSTEMEINSTELLUNGEN], dann auf [LISTENDRUCK] und anschließend auf die Taste [LISTE ALLER ANWENDER SPEZIFISCHEN EINSTELLUNGEN].

14 Klicken Sie zum Schließen des Fensters auf die Schaltfläche [OK] im Fenster von Schritt 12.

15 Klicken Sie zum Schließen von "Auswahl" auf das Schließfeld .

Damit ist die Konfiguration des Druckertreibers abgeschlossen.

Installation der Bildschirm-Schriftarten

den Mac OS 9.0 - 9.2.2 sind in dem Ordner [Font] der "Software CD-ROM" zu finden, die im PS3-Modul enthalten ist. Kopieren Sie die Schriftarten, die Sie in den [Systemordner] der Startup-Disk installieren möchten.



Wenn Probleme im Zusammenhang mit den installierten Bildschirm-Schriftarten auftreten sollten, dann entfernen Sie unverzüglich die installierten Schriftarten vom System.


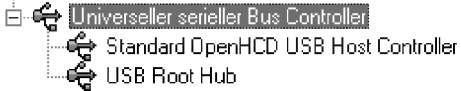
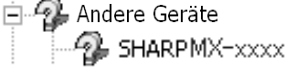
4

FEHLERSUCHE UND –BEHEBUNG SOWIE HILFREICHE INFORMATIONEN

In diesem Abschnitt werden Lösungen für eventuell auftretende Installationsprobleme aufgezeigt sowie weiterhin beschrieben, wie die Software entfernt wird und der Druckertreiber-Port zu wechseln ist.

WENN DIE SOFTWARE NICHT INSTALLIERT WERDEN KANN

Problem	Prüfung	Lösung
Die Software kann nicht installiert werden.	Ist genug freier Speicherplatz auf der Festplatte vorhanden?	Löschen Sie alle nicht erforderlichen Dateien und Anwendungen, um den freien Speicherplatz auf der Festplatte zu vergrößern.
	Verwenden Sie ein nicht unterstütztes Betriebssystem?	Stellen Sie sicher, dass die Software unter dem Betriebssystem ausgeführt werden kann. Weitere Informationen zu Installationsanforderungen für jedes Softwareprogramm unter Windows erhalten Sie, wenn Sie auf die Schaltfläche [README anzeigen] im Installer klicken. In einer Macintosh-Umgebung kann dies unter dem Punkt "ReadMe First" im Unterordner [German] des [Readme]-Ordners der "Software CD-ROM", die dem Gerät beiliegt, überprüft werden.
Das Gerät wird nicht erkannt (bei Verbindung mit einem Netzwerk).	Ist die IP-Adresse des Geräts konfiguriert?	Wenn die IP-Adresse des Geräts nicht konfiguriert ist, wird das Gerät nicht erkannt. Vergewissern Sie sich, dass die IP-Adresse in den Systemeinstellungen des Geräts (Administrator) unter "Netzwerkeinstellungen" korrekt konfiguriert ist.
	Ist Ihr Computer mit dem gleichen Netzwerk verbunden wie das Gerät?	Windows: Wenn das Gerät und Ihr Computer nicht mit dem gleichen lokalen Netzwerk verbunden sind, wird das Gerät nicht erkannt. Wenn die beiden mit verschiedenen Teilnetzen verbunden sind, klicken Sie auf die Schaltfläche [Geben Sie die Bedingung an] und geben Sie zum Suchen des Geräts den Gerätenamen (Hostnamen) oder die IP-Adresse ein. Macintosh: Wenn es mehrere AppleTalk-Zonen gibt, wählen Sie aus dem Menü die Zone aus, mit der das Gerät verbunden ist.

Problem	Prüfung	Lösung
Das Gerät wird nicht erkannt (bei Verbindung mit einem Netzwerk).	Ist das Gerät eingeschaltet?	Ist das Gerät ausgeschaltet, kann es nicht gefunden werden. Schalten Sie den Netzschalter ein. (Unter Windows, suchen Sie nochmals nach dem Einschalten des Gerätes)
	Ist Ihr Computer richtig an das Gerät angeschlossen?	Vergewissern Sie sich, dass das Kabel fest an den LAN-Anschluss Ihres Computers und des Gerätes angeschlossen ist. Überprüfen Sie ebenfalls die Anschlüsse am Netzknoten. Überprüfen Sie auch die Anschlüsse am Hub.  ANSCHLUSS DES GERÄTES AN EIN NETZWERK (Seite 7)
Das Plug-and-Play-Fenster wird nicht angezeigt. (USB-Anschluss unter Windows)	Ist das Gerät eingeschaltet?	Ist ein USB-Kabel angeschlossen, stellen Sie sicher, dass das Gerät "eingeschaltet" ist. Anschließend schließen Sie ein USB-Kabel an das Gerät an. Falls das Gerät nicht eingeschaltet ist, schalten Sie den Netzschalter ein.
	Verfügt Ihr Computer über einen USB-Anschluss?	Überprüfen Sie im Geräte-Manager Ihres Computers, ob eine USB-Schnittstelle verwendet werden kann. (Informationen zum "Geräte-Manager" finden Sie in der Windows-Hilfe.) Wenn ein USB-Anschluss verfügbar ist, wird Ihr Controller-Chipsatztyp und Root Hub unter "Universeller serieller Bus Controller" im "Geräte-Manager" angezeigt. (Die angezeigten Elemente variieren je nach Computer.)  Wenn diese zwei Elemente angezeigt werden, sollte USB verwendet werden können. Wenn neben "Universeller serieller Bus Controller" ein gelbes Ausrufezeichen steht oder die beiden Elemente nicht angezeigt werden, lesen Sie bitte in Ihrem Computerhandbuch nach oder wenden Sie sich an den Hersteller Ihres Computers, um einen USB-Anschluss zu ermöglichen, und installieren Sie dann den Druckertreiber neu.
Der Druckertreiber wird mit Plug-and-Play nicht korrekt installiert (USB-Anschluss unter Windows).	Haben Sie das Gerät vor der Installation des Druckertreibers an Ihren Computer angeschlossen?	Wenn das Gerät unter Windows 2000/XP/Server 2003 vor der Installation des Druckertreibers vom Installer mit einem USB-Kabel an Ihren Computer angeschlossen wurde, müssen Sie überprüfen, ob immer noch Informationen über die nicht erfolgreiche Installation im "Geräte-Manager" stehen. (Informationen zum "Geräte-Manager" finden Sie in der Windows-Hilfe.) Wenn der Modellname des Geräts unter "Andere Geräte" im "Geräte-Manager" angezeigt wird, löschen Sie ihn, starten Sie Ihren Computer neu und installieren Sie den Druckertreiber noch einmal. 

DER DRUCKERTREIBER KANN NICHT INSTALLIERT WERDEN (WINDOWS 2000/XP/SERVER 2003)

Wenn der Druckertreiber nicht unter Windows 2000/XP/Server 2003 installiert werden kann, gehen Sie wie nachfolgend beschrieben vor, um die Einstellungen des Computers zu prüfen.

1 Klicken Sie auf die Schaltfläche [Start] und dann auf [Systemsteuerung].

Unter Windows 2000 klicken Sie auf die Schaltfläche [Start], zeigen Sie auf [Einstellungen] und klicken Sie auf [Systemsteuerung].

2 Klicken Sie auf [Leistung und Wartung] und dann auf [System].

Unter Windows 2000 doppelklicken Sie auf das Symbol [System].

3 Klicken Sie auf die Registerkarte [Hardware] und dann auf die Schaltfläche [Treibersignierung].

4 Prüfen Sie die Einstellungen in "Wie soll Windows vorgehen?" ("Dateisignaturverifizierung" in Windows 2000).



Wenn [Sperren] ausgewählt ist, kann der Druckertreiber nicht installiert werden. Wählen Sie [Warnen] und installieren Sie den Druckertreiber erneut.

ENTFERNEN DER SOFTWARE

Zum Entfernen des Druckertreibers oder von mit dem Installer installierter Software gehen Sie wie nachfolgend beschrieben vor.

Windows

1 Klicken Sie auf die Schaltfläche [Start] und anschließend auf [Systemsteuerung].

Unter Windows 98/Me/NT 4.0/2000 klicken Sie auf die Schaltfläche [Start], zeigen auf [Einstellungen] und klicken dann auf [Systemsteuerung].

2 Klicken Sie auf [Software].

Unter Windows 98/Me/NT 4.0/2000 doppelklicken Sie auf das Symbol [Software].

3 Wählen Sie die zu löschenden Programme oder Treiber aus.

Weitere Informationen finden Sie im Handbuch oder im Hilfetext des Betriebssystems.

4 Starten Sie den Computer neu.

Mac OS X

1 Löschen des Druckers, der die PPD-Datei des Geräts verwendet, aus der Druckerliste.

Zur Anzeige der Druckerliste siehe Schritt 11 und 12 in "MAC OS X" (Seite 30)..

2 Löschen der PPD-Datei.

Die PPD-Datei wurde in den folgenden Ordner auf der Startplatte kopiert.
[Library] - [Printers] - [PPDs] - [Contents] - [Resources] - [de.lproj]
Löschen Sie die PPD-Datei des Geräts aus diesem Ordner.

3 Löschen der Installationsinformationen.

Die Datei mit den Installationsinformationen wurde in den folgenden Ordner auf der Startplatte kopiert.
[Library] - [Receipts]
Löschen Sie die Datei [MX-B02.pkg] aus diesem Ordner.

Macintosh (Mac OS 9.0 bis 9.2.2)

Folgen Sie nach dem Löschen des Symbols des Druckers, der die PPD-Datei des Geräts verwendet, vom Desktop den unten angegebenen Schritten.

1 Legen Sie die "Software CD-ROM" in das CD-ROM-Laufwerk ein.

Legen Sie die "Software CD-ROM" mit der Aufschrift "Disc 2" ein.

2 Doppelklicken Sie auf das Symbol [CD-ROM] () auf dem Desktop und doppelklicken Sie auf den Ordner [MacOS].

3 Doppelklicken Sie auf das Symbol [Installer] ().

4 Wählen Sie [Entfernen] im Menü Install und klicken Sie auf die Schaltfläche [Entfernen].

ÄNDERN DES ANSCHLUSSES

Wenn Sie das Gerät in einer Windows-Umgebung verwenden, gehen Sie zur Änderung des Anschlusses wie nachfolgend beschrieben vor, wenn Sie die IP-Adresse des Gerätes geändert haben oder den PC-Fax-Treiber installiert haben, wenn das Gerät mit einem USB-Kabel angeschlossen ist.

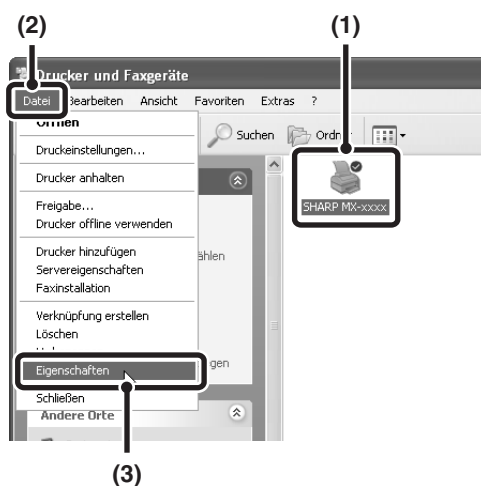
1 Klicken Sie auf die Schaltfläche [Start] und dann auf [Drucker und Faxgeräte].

Unter Windows 98/Me/NT 4.0/2000 klicken Sie auf die Schaltfläche [Start], wählen [Einstellungen] aus und klicken dann auf [Drucker].



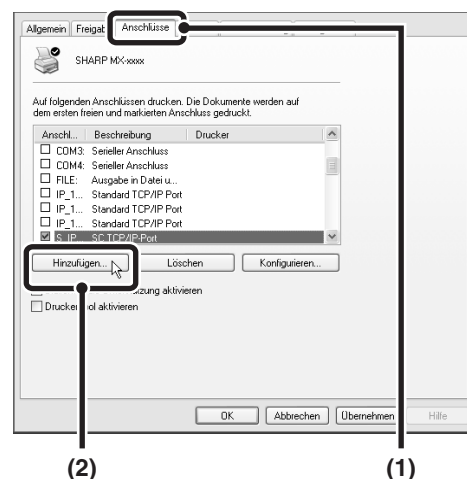
Falls [Drucker und Faxgeräte] im Menü [Start] unter Windows XP nicht angezeigt wird, klicken Sie auf die Schaltfläche [Start], dann auf [Systemsteuerung], auf [Drucker und andere Hardware] und anschließend auf [Drucker und Faxgeräte].

2 Öffnen Sie das Druckertreibereigenschaftenfenster.



- (1) Klicken Sie auf das Symbol des Druckertreibers des Geräts.
- (2) Klicken Sie auf das Menü [Datei].
- (3) Wählen Sie [Eigenschaften] aus.

3 Hinzufügen oder Ändern eines Anschlusses.



(1) Klicken Sie auf die Registerkarte [Anschlüsse].

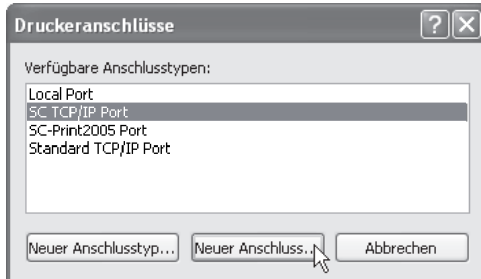
Unter Windows 98/Me klicken Sie auf die Registerkarte [Details].

(2) Klicken Sie auf die Schaltfläche [Hinzufügen].

Zum Ändern eines zuvor erstellten Anschlusses, wie beispielsweise des USB-Ports, wählen Sie den gewünschten Anschluss (USB001, etc.) aus der Liste und klicken Sie auf die Schaltfläche [Übernehmen]. Der Port ist damit geändert.

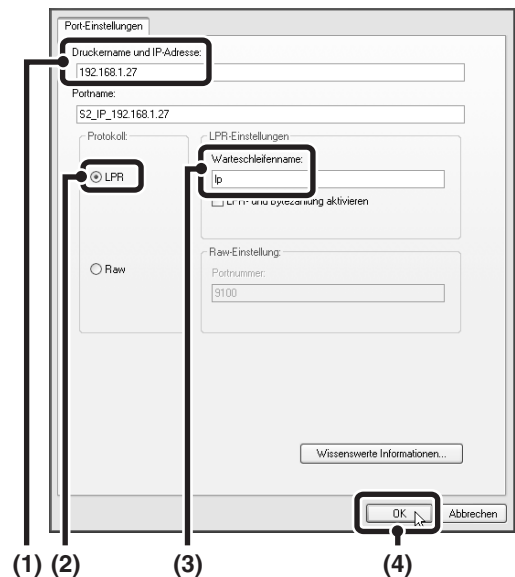
4 Wählen Sie [SC TCP/IP Port] aus und klicken Sie anschließend auf die Schaltfläche [Neuer Anschluss].

Unter Windows 98/Me wählen Sie [Andere] aus, dann [SC TCP/IP Port] und anschließend klicken Sie auf [OK].



- Der "SC TCP/IP Port" wird hinzugefügt, wenn der Druckertreiber mit einer "Standard-Installation" oder einer "Kundenspezifische Installation", bei der "LPR-Direktdruck" ausgewählt wurde, installiert wird.
- Wird der Druckertreiber mit einer "Kundenspezifische Installation", bei der "IPP" ausgewählt wurde, installiert, so wird der [SC-Print2005 Port] hinzugefügt. Falls Sie den Druckerport ändern müssen, wenn das Gerät unter Verwendung der IPP-Funktion mit einem Intranet oder WAN (Wide Area Network) verbunden ist, wählen Sie [SC-Print2005 Port], klicken auf die Schaltfläche [Neuer Anschluss] (die Schaltfläche [OK] unter Windows 98/Me) und folgen dann den auf dem Bildschirm angezeigten Anleitungen, um den Port erneut zu erstellen.

5 Erstellen Sie den neuen Anschluss.



- (1) Geben Sie die IP-Adresse des Geräts ein.
- ÜBERPRÜFEN DER IP-ADRESSE DES GERÄTS (Seite 7)
- (2) [LPR] muss ausgewählt sein.
- (3) [lp] muss eingegeben werden.
- (4) Klicken Sie auf die Schaltfläche [OK].

6 Klicken Sie auf die Schaltfläche [Schließen] im Fenster von Schritt 4.

Unter Windows 98/Me ist dieser Schritt nicht erforderlich. Fahren Sie mit dem nächsten Schritt fort.

7 Vergewissern Sie sich, dass der erstellte Druckeranschluss im Druckereigenschaftenfenster ausgewählt ist, und klicken Sie anschließend auf die Schaltfläche [Übernehmen].

► Wenn ein Port verwendet wird, der mit "Standard TCP/IP Port" eingerichtet wurde.

Wenn ein Port verwendet wird, der mit "Standard TCP/IP Port" in Windows 2000/XP/Server 2003 eingerichtet wurde, das ist die Anzeige, die erscheint, nachdem Sie die Taste [Port konfigurieren] in der Anzeige von Schritt 3 gedrückt haben, dann achten Sie bitte darauf, dass das Kontrollkästchen [SNMP-Status aktiviert] nicht ausgewählt ist (☐). Wenn das Kontrollkästchen [SNMP-Status aktiviert] ausgewählt ist (☒) , ist eventuell kein korrekter Druck möglich.

SHARP®

SHARP CORPORATION

GEDRUCKT IN FRANKREICH
TINSG3701GHZZ

