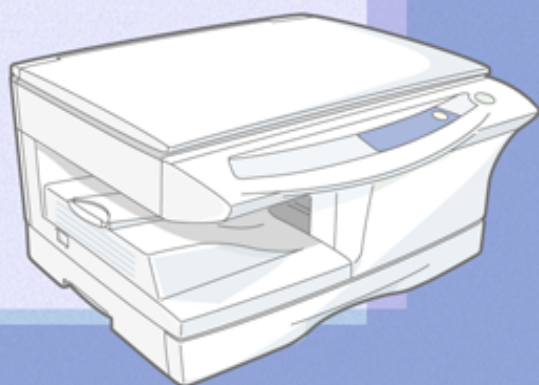


**SHARP®**

**AR-122E**



**Manuel en ligne**

Démarrer

# Sommaire

## 1 Utilisation du manuel en ligne

Utilisation du manuel en ligne	1
--------------------------------	---

## 2 Imprimer

Vue générale de l'impression	2
Impression de base	3
Démarrage du pilote d'imprimante en utilisant le bouton "Démarrer"	4
Réglages du pilote d'imprimante	5
Impression d'un filigrane	6
Ajustement de l'image imprimée en fonction du format du papier	7
Impression de plusieurs pages sur une page	8
Présentation de la fenêtre d'état d'impression	9

## 3 Numériser

Vue générale de la numérisation	10
Numérisation d'images avec une application à la norme TWAIN	11
Numérisation d'images avec une application à la norme WIA (Windows XP)	15
Numérisation d'images à partir de l'"Assist. Scanneur-appareil photo" (Windows XP)	17
Présentation du Gestionnaire de destinations	20
Configuration du Gestionnaire de destinations	21

## 4 Dépannage

Identification des problèmes de l'appareil	22
Vérifiez la connexion entre l'appareil et l'ordinateur	23
Vérifiez votre ordinateur	24
L'écran Plug & Play n'apparaît pas (avec utilisation d'un câble USB)	25
L'installation du pilote de l'imprimante multi-fonctions a échoué (Windows 2000/XP)	26
Impression pâle, inégale ou tachée	27
Les caractères ou les graphiques ne sont pas imprimés correctement	28
Pas d'impression	29
La numérisation donne un résultat médiocre	30
L'image numérisée est mal positionnée	31
Impossible de numériser l'image	32
Désinstallation du logiciel "Série MFP Personnel SHARP"	33

## 5 Index

# 1

## Utilisation du manuel en ligne

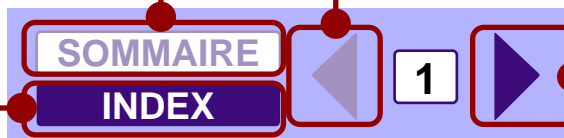
Ce manuel en ligne a été conçu pour vous aider à utiliser votre nouvel appareil en vous fournissant toutes les instructions et les renseignements nécessaires.

Pour plus de renseignements concernant les ordinateurs, les systèmes d'exploitation et Acrobat Reader, veuillez vous référer au Guide d'utilisation ou au fichier d'aide.

### Utilisation du manuel en ligne

Cliquez sur ce bouton pour afficher la Table des matières du manuel en ligne. Depuis la Table des matières, vous pouvez sauter aux différentes pages.

Cliquez sur ce bouton pour afficher l'Index du manuel en ligne. Depuis l'index, vous pouvez sauter aux différentes pages.



Tourne les pages en arrière une par une. Pour retourner à la page visionnée précédemment, cliquez sur le bouton (◀) sur la barre du menu de Acrobat Reader.

Tourne les pages vers l'avant une par une.

#### Liens suivants

Les liens peuvent faire correspondre des parties d'un document à d'autres parties pour obtenir des informations complémentaires. Dans ce document, les lettres de couleur vert sont des zones liées.

Pour suivre un lien, sélectionnez l'outil main (☞), un outil de zoom, ou un outil de sélection. Placez le pointeur sur la zone liée sur la page jusqu'à ce que le pointeur prenne la forme d'une main avec un doigt pointé (☞). Ensuite, cliquez sur le lien.

#### Utilisation des signets

Ce manuel en ligne incorpore des signets qui renvoient aux pages principales de chaque section. Il vous suffit dès lors de cliquer sur le signet d'une page pour y accéder directement.

### Impression du manuel en ligne

Afin d'imprimer une copie du manuel en ligne pour votre référence, allez sur Acrobat Reader, cliquez sur le menu "Fichier" et sélectionnez "Imprimer". Après avoir spécifié le réglage de l'imprimante, cliquez sur le bouton "Imprimer" (ou "OK" sur Windows 95/98/Me/NT 4.0) pour imprimer.



Remarque

Dans ce manuel en ligne, les images sur l'écran et les procédures de fonctionnement concernent principalement Windows XP. Avec d'autres versions de Windows, certaines images de l'écran peuvent être différentes de celles de ce manuel.

SOMMAIRE

INDEX

1

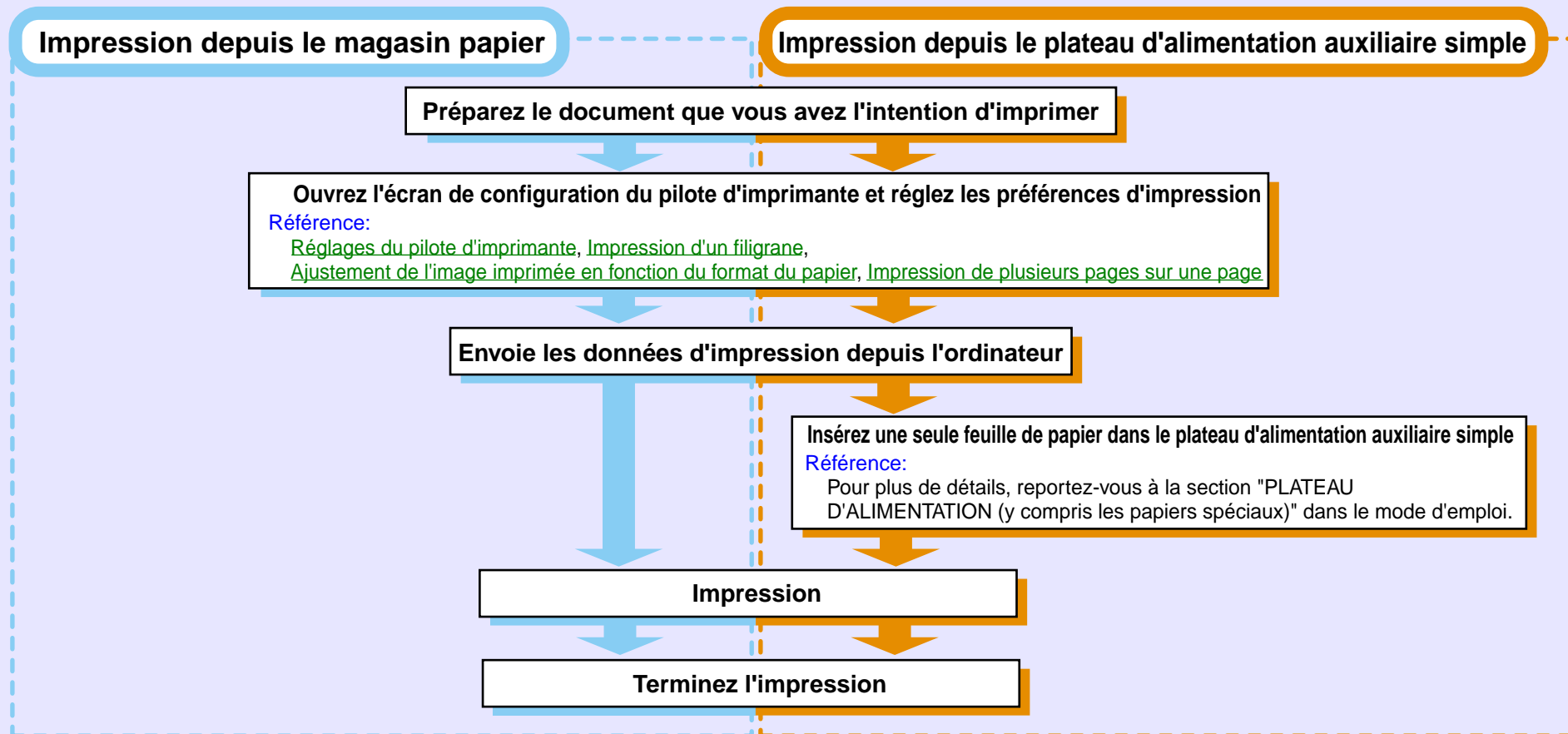
## 2 Vue générale de l'impression

L'organigramme montré ci-dessous fournit une vue générale de l'impression.

Référence: Pour plus de renseignements sur l'impression, se référer à [Impression de base](#).



- Si la source de papier est le magasin papier, vérifiez que du papier a bien été chargé dans le magasin avant d'imprimer.
- Assurez-vous que l'impression est bien terminée avant de mettre la machine hors tension. Ne débranchez pas le cordon secteur de la machine pendant que celle-ci fonctionne.



SOMMAIRE

INDEX

2

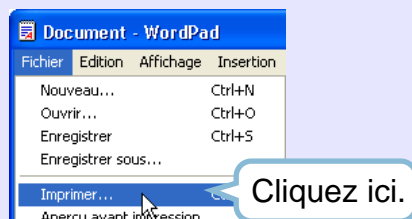


## 2 Impression de base

Il s'agit d'instructions concernant un exemple d'impression d'un document WordPad sur un papier de format A4.

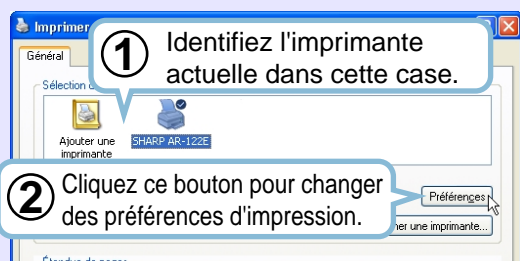
**1** Démarrez WordPad, créez un nouveau fichier et entrez le texte que vous désirez imprimer.

**2** Sélectionnez "Imprimer" depuis le menu "Fichier" de l'application.



**3** Assurez-vous que "SHARP AR-122E" est sélectionné comme imprimante actuelle. Si des réglages d'impression doivent être changés, cliquez le bouton "Préférences" pour ouvrir le dialogue de réglage.

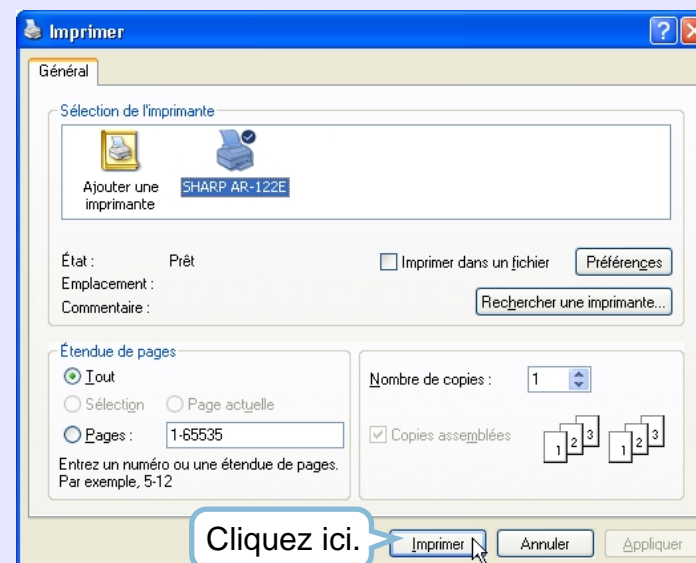
Dans Windows 95/98/Me/NT 4.0, cliquez le bouton "Propriétés".



Référence: [Réglages du pilote d'imprimante](#), [Impression d'un filigrane](#), [Ajustement de l'image imprimée en fonction du format du papier](#), [Impression de plusieurs pages sur une page](#)

**4** Cliquez sur le bouton " Imprimer" dans la boîte de dialogue "Imprimer".

Dans Windows 95/98/Me/NT 4.0, cliquez le bouton "OK".



L'impression commence en fonction de vos préférences.

Si vous utilisez le plateau d'alimentation auxiliaire simple, avant d'insérer la feuille dans la fente, attendez que le témoin correspondant se mette à clignoter après que la lettre "P" s'est mise à clignoter sur l'écran de la machine.

Référence: Voir "PLATEAU D'ALIMENTATION (y compris les papiers spéciaux)" dans le mode d'emploi pour plus de détails sur l'insertion du papier.



Remarque

Windows 2000 ne possède pas le bouton "Préférences" sur cette boîte de dialogue. Passez à l'onglet voulu en cliquant sur celui-ci pour spécifier les paramètres de l'imprimante.

SOMMAIRE

INDEX

3

## 2 Démarrage du pilote d'imprimante en utilisant le bouton "Démarrer"

En partant du bouton "démarrer" de Windows, vous pouvez ouvrir le pilote d'imprimante et modifier les paramètres d'impression. Les paramètres définis de cette façon seront utilisés par défaut lors de toute impression à partir de l'application. (Si, juste avant d'imprimer, vous modifiez ces paramètres dans l'écran du pilote d'imprimante que l'on fait apparaître à partir de l'application, les paramètres par défaut d'origine seront néanmoins à nouveau en vigueur dès que vous aurez quitté l'application.)

Référence: [Impression de base](#)

### Windows 2000/XP

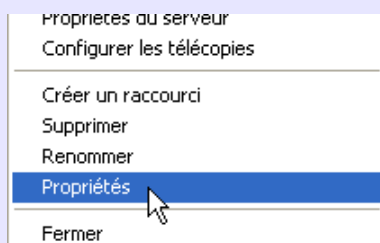
- 1 Cliquez sur le bouton "démarrer", puis cliquez sur "Panneau de configuration".

Dans Windows 2000, cliquez sur le bouton "Démarrer", et sélectionnez "Paramètres".

- 2 Cliquez sur "Imprimantes et autres périphériques", puis sur "Imprimantes et télécopieurs".

Dans Windows 2000, cliquez sur "Imprimantes".

- 3 Cliquez sur l'icône du pilote d'imprimante "SHARP AR-122E", puis dans le menu "Fichier", sélectionnez "Propriétés".



- 4 Cliquez sur le bouton "Options d'impression" dans l'onglet "Général".

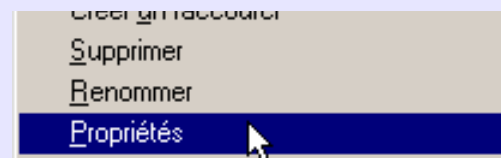
L'écran de réglage du pilote d'imprimante apparaît.

Référence: [Réglages du pilote d'imprimante](#)

### Windows 95/98/Me/NT 4.0

- 1 Cliquez sur le bouton "Démarrer", sélectionnez "Paramètres", puis cliquez sur "Imprimantes".

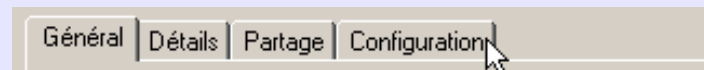
- 2 Cliquez sur l'icône du pilote d'imprimante "SHARP AR-122E", puis dans le menu "Fichier", sélectionnez "Propriétés".



Remarque

Dans Windows NT 4.0, sélectionnez "Valeurs par défaut du document" pour ouvrir l'écran de configuration du pilote d'imprimante.

- 3 Dans Windows 95/98/Me, cliquez sur l'onglet "Configuration".



L'écran de réglage du pilote d'imprimante apparaît.

Référence: [Réglages du pilote d'imprimante](#)

SOMMAIRE

INDEX

4

## 2 Réglages du pilote d'imprimante

Pour afficher l'aide relative à un paramètre particulier, cliquez sur le bouton (?) dans le coin supérieur droit de la fenêtre, puis cliquez sur le nom du paramètre en question.

### Onglet

Index vous permettant de passer entre les divers écrans de configuration.

Les réglages effectués dans "Impression N-Up", "Ajuster à la taille du papier", "Orientation" et "Filigrane" sont montrés dans cette image.

### Case à cocher

Cliquez cette option pour activer/désactiver chaque fonction.

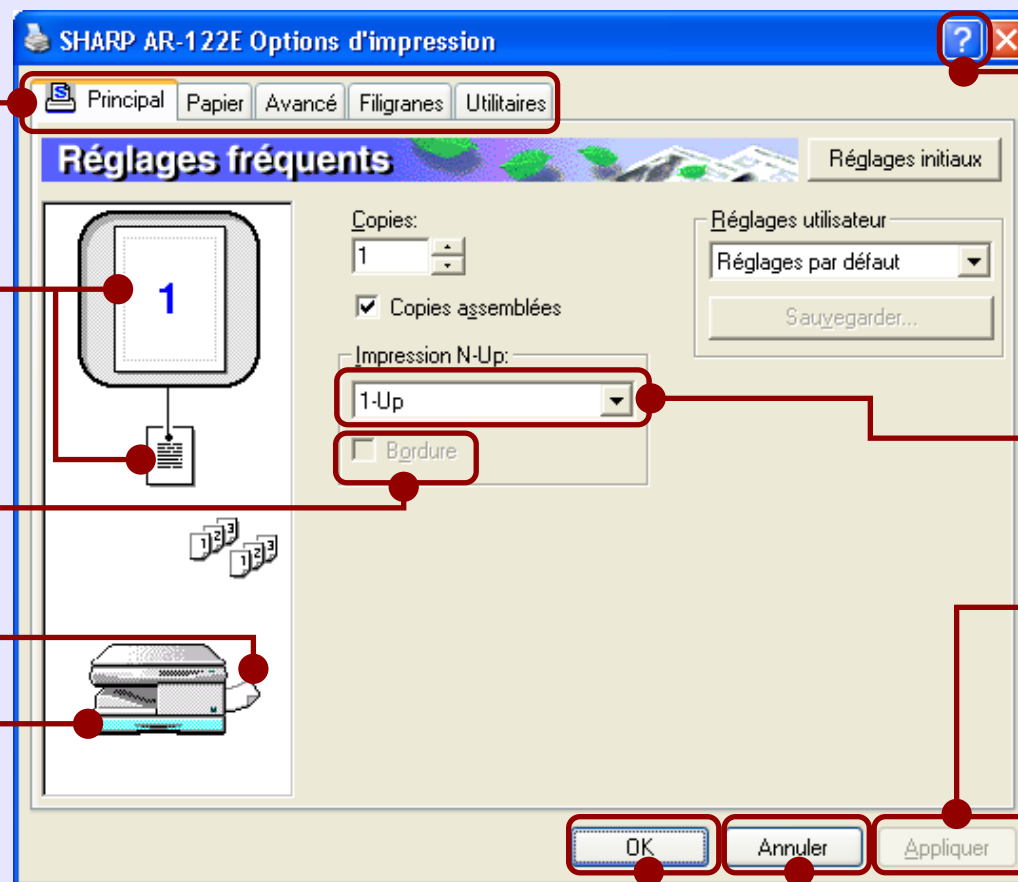
Le magasin papier sélectionné au niveau du champ "Sélection papier" de l'onglet "Papier" apparaît en bleu. Vous pouvez aussi cliquer sur un magasin papier pour le sélectionner.

### Bouton "OK"

Cliquez sur ce bouton pour sauvegarder vos réglages, et quitter la boîte de dialogue.

### Bouton "Annuler"

Cliquez sur ce bouton pour quitter la boîte de dialogue sans changer les réglages.



### Bouton (?)

Cliquez sur ce bouton, puis cliquez sur un paramètre pour afficher le texte d'aide correspondant à ce paramètre.



Remarque

*Vous pouvez aussi afficher l'aide en cliquant avec le bouton droit de la souris sur un paramètre.*

### Liste déroulante

Elle vous permet d'effectuer une sélection depuis une liste de choix.

### Bouton "Appliquer"

Cliquez sur ce bouton pour sauvegarder vos réglages sans fermer la boîte de dialogue.



Remarque

- Windows NT 4.0 ne possède pas le bouton "Appliquer" sur chaque écran.
- Le bouton "Appliquer" n'apparaît pas lorsqu'on ouvre cette fenêtre à partir d'une application.

SOMMAIRE

INDEX

# 2

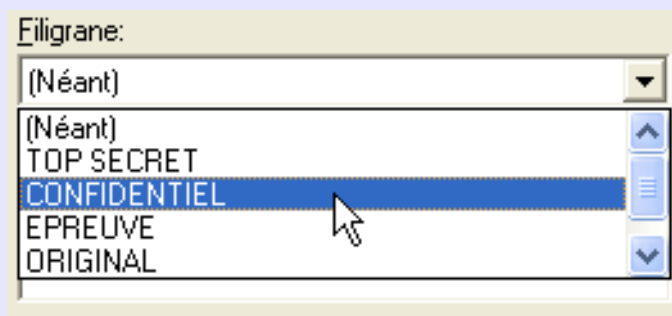
## Impression d'un filigrane

Pour ajouter un filigrane à votre document, "CONFIDENTIEL" par exemple, se référer aux étapes suivantes. Ouvrez le pilote d'imprimante et cliquez sur l'onglet "Filigranes".

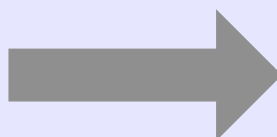
Référence: Voir [Impression de base](#) pour plus de détails sur l'ouverture du pilote d'imprimante.

### Ajout d'un filigrane

Depuis la liste déroulante "Filigrane", sélectionnez le filigrane, comme "CONFIDENTIEL" par exemple, devant être imprimé sur votre document et commencez l'impression.



Exemple d'impression



Pour plus de détails sur les paramètres de filigrane, affichez l'aide du pilote d'imprimante.

Référence: [Réglages du pilote d'imprimante](#)



## 2 Ajustement de l'image imprimée en fonction du format du papier

Ce pilote d'imprimante permet d'ajuster le facteur d'agrandissement/réduction (zoom) utilisé pour l'impression en fonction du format du papier chargé dans la machine.

Suivez les étapes montrées ci-dessous pour utiliser cette fonction. Les instructions ci-dessous supposent que vous désirez imprimer un document de format A4 sur un papier de format A5.



Remarque

*L'option "Ajuster à la taille du papier" n'est pas disponible lorsqu'on sélectionne le mode "Impression N-Up" (impression de plusieurs pages en réduction sur chaque page).*

Référence: [Impression de plusieurs pages sur une page](#)

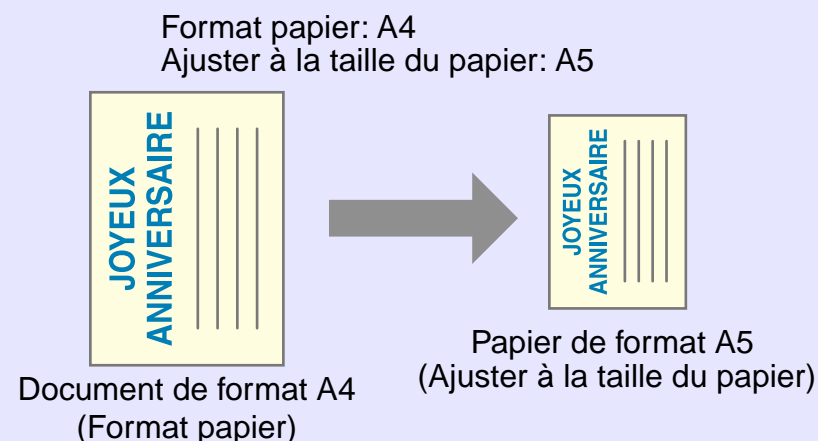
**1** Cliquez sur l'onglet "Papier" dans l'écran de réglage du pilote d'imprimante.

**2** Sélectionnez le format du papier des données d'impression dans le champ "Format papier".

**3** Cochez la case "Ajuster au format".

**4** Sélectionnez pour la fonction "Ajuster à la taille du papier" un format papier correspondant à du papier chargé dans la machine.

L'image imprimée sera maintenant redimensionnée de façon à tenir sur le papier qui se trouve dans la machine.



SOMMAIRE

INDEX

7

## 2 Impression de plusieurs pages sur une page

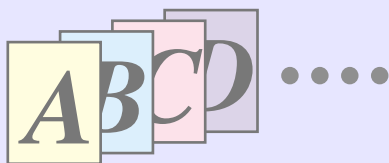
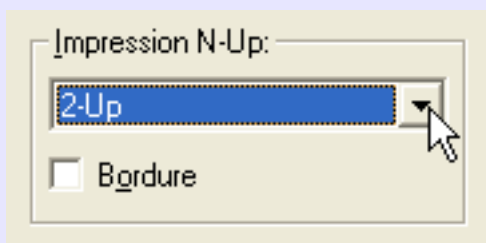
Cette caractéristique vous permet d'imprimer deux ou quatre pages d'un document sur une seule page. Pour utiliser cette fonction, ouvrez l'écran de réglage du pilote d'imprimante et sélectionnez l'une des valeurs "2-Up" ou "4-Up" à la rubrique "Impression N-Up", dans l'onglet "Principal".



Remarque

*L'option "Impression N-Up" n'est pas disponible lorsqu'on sélectionne le mode "Ajuster à la taille du papier" (impression de plusieurs pages en réduction sur chaque page).*

Référence: [Ajustement de l'image imprimée en fonction du format du papier](#)



N-Up	<input type="checkbox"/> Bordure	<input checked="" type="checkbox"/> Bordure
"2-Up"		
"4-Up"		

Si vous cochez la case "Bordure", des traits s'imprimeront en bordure de chaque page.

## 2 Présentation de la fenêtre d'état d'impression

Lorsque l'impression commence, la fenêtre d'état d'impression s'active et apparaît à l'écran.

La fenêtre d'état d'impression est un programme qui a été conçu pour afficher l'état de l'imprimante et le nom du document en cours d'impression ainsi que tout message d'erreur éventuel.

### Icône d'état

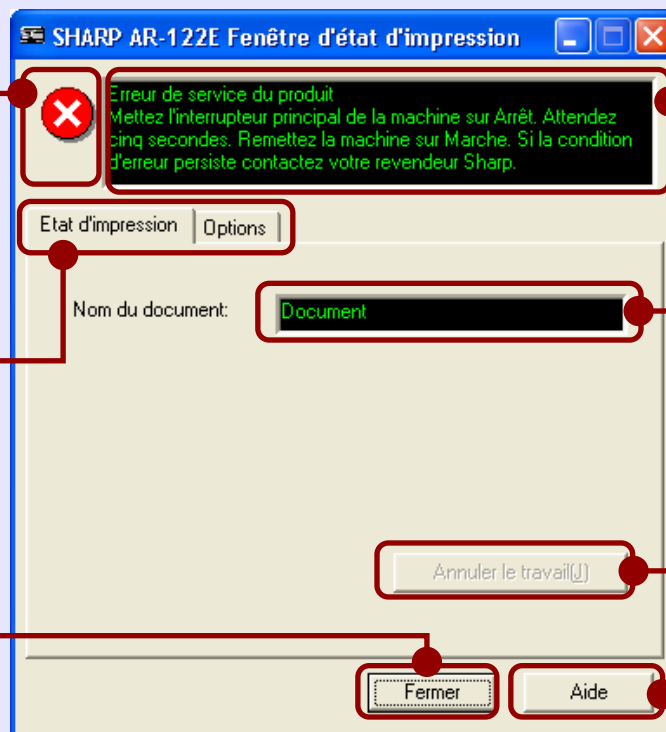
Cette icône vous informe de l'état d'impression.

### Onglet

Onglet permettant de passer d'un écran de configuration à l'autre.

### Bouton "Fermer"

Cliquez sur ce bouton pour fermer la fenêtre d'état d'impression.



### Fenêtre Etat

Fournit les détails de l'état actuel du travail d'impression.

### Nom du document

Fait apparaître le nom du travail d'impression actif.

### Bouton "Annuler le travail"

Cliquez sur ce bouton pendant l'impression pour annuler le travail en cours d'exécution.

### Bouton "Aide"

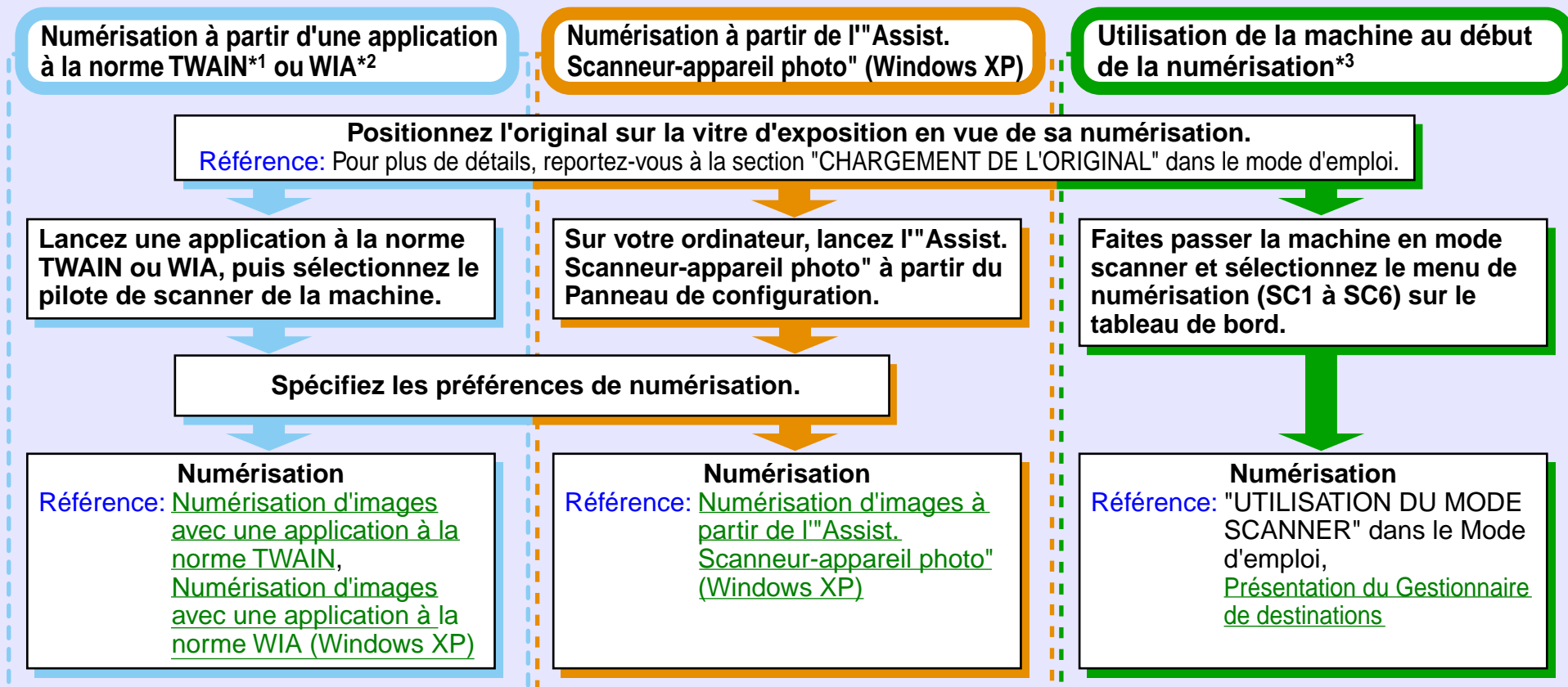
Cliquez sur ce bouton pour faire apparaître le fichier d'aide de la fenêtre d'état d'impression.

# 3 Vue générale de la numérisation

Le schéma logique ci-dessous fournit un aperçu général de la procédure de numérisation.



*L'environnement dans lequel la fonctionnalité scanner de la machine peut être employée est soumis à certaines restrictions. Pour plus de détails à ce sujet, lisez la section "AVANT D'INSTALLER" du Mode d'emploi.*



\*1: TWAIN est une norme industrielle d'interface pour appareils informatiques de traitement d'image, tels que les scanners. En installant un pilote TWAIN sur votre ordinateur, vous acquérez la possibilité de numériser et de retoucher des images à l'aide d'une multitude d'applications compatibles TWAIN.

\*2: WIA (Windows Imaging Acquisition) est une fonction de Windows qui permet de faire communiquer un scanner, un appareil photo numérique ou quelque autre périphérique d'acquisition d'image avec une application de traitement d'image. Le pilote WIA livré avec la machine ne peut être utilisé qu'avec Windows XP.

\*3: Pour pouvoir numériser à partir du tableau de bord de la machine, vous devez d'abord installer le Gestionnaire de destinations et sélectionner les paramètres requis dans le Panneau de configuration. Pour plus de détails à ce sujet, lisez la section "UTILISATION DU MODE SCANNER" dans le Mode d'emploi. Notez que les fonctions du scanner ne sont pas toutes disponibles à partir du Gestionnaire de destinations.

SOMMAIRE

INDEX

10

# 3 Numérisation d'images avec une application à la norme TWAIN (partie 1)

Le pilote de scanner SHARP est conforme à la norme industrielle TWAIN, ce qui le rend compatible avec la grande diversité des applications conformes à la norme TWAIN. Voici la procédure à suivre pour acquérir une image numérisée sur l'écran du bureau de Sharpdesk en utilisant Sharpdesk.

## 1 Placez l'original sur la vitre d'exposition.

**Référence:** Pour plus de détails sur la façon de positionner un original à numériser, reportez-vous à la section "CHARGEMENT DE L'ORIGINAL" du Mode d'emploi.

## 2 Après avoir démarré Sharpdesk, cliquez sur le menu "Fichier", puis sélectionnez "Sélectionner un scanner".



## 3 Sélectionnez "Série MFP Personnel SHARP", puis cliquez sur le bouton "Sélectionner".




Remarque

- Si vous utilisez Windows XP, vous pouvez aussi sélectionner "WIA-SHARP AR-122E" pour numériser votre original en utilisant le pilote WIA.  
**Référence:** [Numérisation d'images avec une application à la norme WIA](#)
- Selon le type de votre système, l'intitulé qui apparaîtra sur l'écran "Sélectionner une source" pourra être "Série MFP Personnel SHARP 1.0 (32-32)" ou "WIA-SHARP AR-122E 1.0 (32-32)".
- La méthode d'accès à l'option "Sélectionner un scanner" dépend de l'application. Pour plus de détails, reportez-vous au mode d'emploi ou au fichier d'aide de votre application.



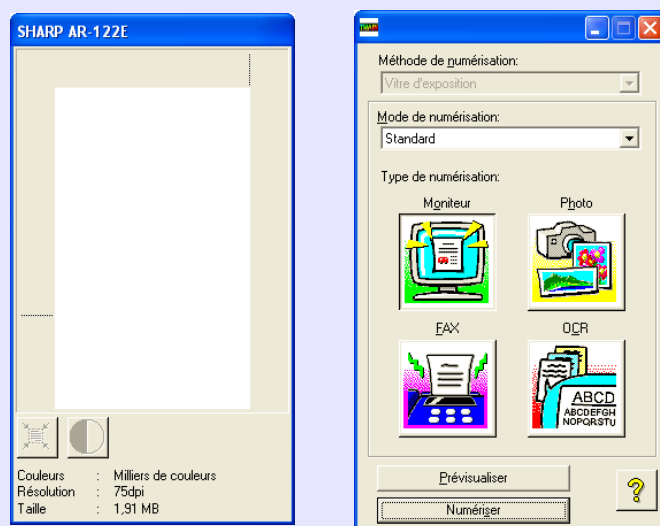
## 3 Numérisation d'images avec une application à la norme TWAIN (partie 2)

- 4** Sélectionnez "Acquérir une image" dans le menu "Fichier", ou bien cliquez sur le bouton "Acquérir" (  ).

L'écran de configuration du pilote de scanner apparaît.

Référence: [Propriétés du pilote de scanner](#)

- 5** Cliquez sur le bouton "Prévisualiser".  
L'image de prévisualisation apparaît.



Remarque

Si l'image apparaît de travers ou à l'envers, remettez le document en place correctement, puis appuyez à nouveau sur le bouton "Prévisualiser".

- 6** Spécifiez la zone de numérisation (surface à numériser) ainsi que vos préférences ou options de numérisation.

Pour savoir comment spécifier la partie de l'image qu'il s'agit de numériser ou les préférences ou options de numérisation, reportez-vous à l'aide en ligne du pilote de scanner.

Référence: [Propriétés du pilote de scanner](#)

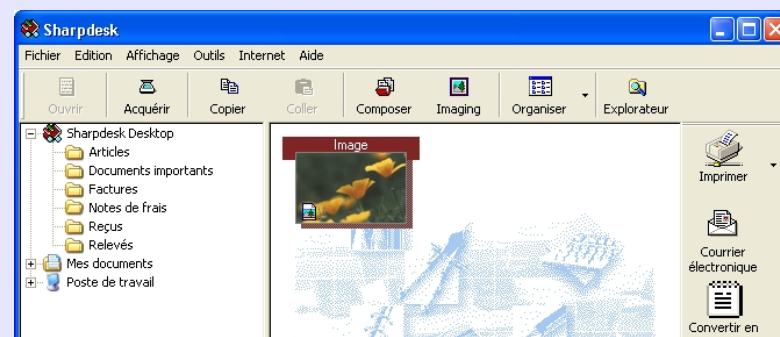


Attention

Numériser de grandes surfaces en couleur et en haute résolution produit des fichiers de très grande taille et peut être assez long. Il est conseillé de spécifier les préférences de numérisation en fonction de l'objectif recherché.

- 7** Cliquez sur le bouton "Numériser" après avoir spécifié vos préférences.

Pour annuler un travail de numérisation après avoir appuyé sur la touche "Numériser", appuyez sur la touche [Echap].



Lorsque vous fermez le pilote de scanner après une opération de numérisation, les données de l'image apparaissent dans Sharpdesk sous la forme d'un nouveau fichier.

SOMMAIRE

INDEX

12

## Propriétés du pilote de scanner

L'écran de configuration du pilote de scanner se compose de l'"Ecran Configuration" qui permet de spécifier les paramètres et de l'"Ecran Prévisualiser" qui permet d'afficher l'image numérisée. Pour plus de détails sur les paramètres de numérisation, cliquez sur le bouton "Aide" pour afficher l'aide.

### Ecran Configuration

#### Menu "Méthode de numérisation"

Ce modèle d'appareil n'accepte que la valeur "Vitre d'exposition" pour ce réglage.

#### Bouton "Numériser"

Cliquez sur ce bouton pour numériser un document ou une image en fonction de vos préférences. Avant de cliquer sur le bouton "Numériser", assurez-vous d'avoir spécifié vos préférences correctement.



Remarque

Pour annuler votre travail de numérisation après avoir cliqué sur le bouton "Numériser", appuyez sur la touche [Echap] de votre clavier ou sur la touche d'effacement (⌫) de la machine.



#### Menu "Mode de numérisation"

Permet de passer de l'écran "Standard" à l'écran "Professionnel" et vice versa. Pour plus de détails sur ces divers paramètres, cliquez sur le bouton "Aide" pour afficher l'aide.

#### Bouton "Prévisualiser"

Affiche un aperçu du document.



Remarque

Si vous annulez immédiatement la prévisualisation par une pression sur la touche [Echap] de votre clavier ou sur la touche d'effacement (⌫) de la machine, aucune image n'apparaîtra sur l'écran de prévisualisation.

#### Bouton "Aide"

Cliquez sur ce bouton pour afficher le fichier d'aide du pilote de scanner.

SOMMAIRE

INDEX

## Ecran Prévisualiser

**Bouton "Réglage automatique de la zone de numérisation"**

Cliquez sur ce bouton quand l'écran de prévisualisation est affiché pour définir automatiquement la zone de numérisation (surface à numériser).

Cliquez sur le bouton "Réglage automatique de la zone de numérisation" pour définir automatiquement la zone de numérisation (surface à numériser).

L'écran de prévisualisation tout entier

**Fenêtre de prévisualisation**

Cliquez sur le bouton "Prévisualiser" de l'écran Configuration Luminosité/Contraste pour afficher l'image numérisée. Vous pouvez spécifier la surface à numériser en faisant glisser la souris à l'intérieur de cette fenêtre.

**Bouton "Luminosité/Contraste"**

Cliquez sur ce bouton pour afficher l'écran "Luminosité/Contraste" dans lequel vous pourrez ajuster les réglages de luminosité et de contraste à utiliser pour numériser votre image.

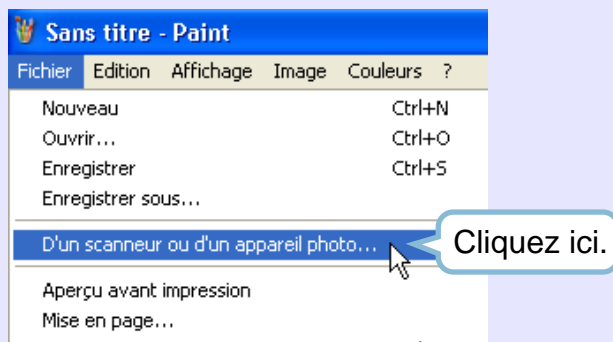
Si vous utilisez Windows XP, vous pouvez utiliser le pilote WIA pour numériser à partir de Sharpdesk, de Paint ou de quelque autre application conforme à la norme WIA. La procédure pour numériser à partir de Paint est décrite ci-après.

## 1 Placez l'original sur la vitre d'exposition.

**Référence:** Pour plus de détails sur la façon de positionner un original à numériser, reportez-vous à la section "CHARGEMENT DE L'ORIGINAL" du Mode d'emploi.

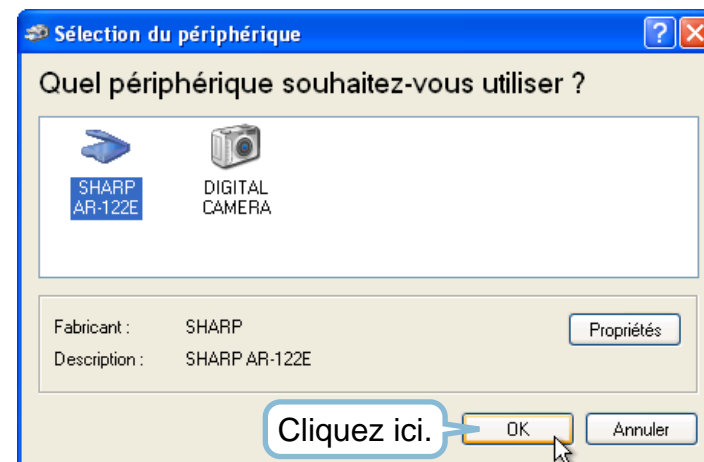
## 2 Après avoir démarré Paint, cliquez sur le menu "Fichier", puis sélectionnez "D'un scanner ou d'un appareil photo".

L'écran de numérisation du pilote WIA apparaît.



Remarque

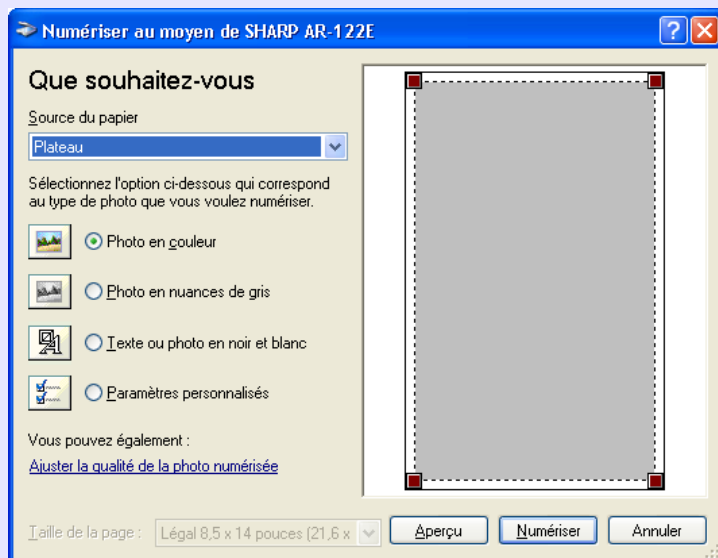
*Si des pilotes WIA correspondant à d'autres périphériques ont été installés sur votre ordinateur, l'écran "Sélection du périphérique" apparaît. Sélectionnez "SHARP AR-122E", puis cliquez sur le bouton "OK".*



3

**Sélectionnez un type d'image, puis cliquez sur le bouton "Aperçu".**

L'image de prévisualisation apparaît.



**Remarque**

*Pour afficher l'aide relative à un paramètre particulier, cliquez sur le bouton (?) dans le coin supérieur droit de la fenêtre, puis cliquez sur le nom du paramètre en question.*

4

**Cliquez sur le bouton "Numériser".**

La numérisation commence et l'image est acquise dans Paint.

Utilisez "Enregistrer" dans votre application pour attribuer un nom de fichier à votre image, sélectionner un dossier et y enregistrer l'image.

Pour annuler votre travail de numérisation après avoir cliqué sur le bouton "Numériser", cliquez sur le bouton "Annuler".



La procédure de numérisation de l'"Assist. Scanneur-appareil photo" dans Windows XP est décrite ci-après. L'"Assist. Scanneur-appareil photo" permet de numériser des images sans passer par une application conforme à la norme WIA.

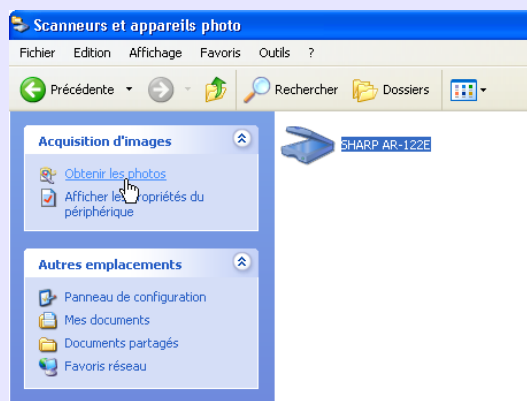
## 1 Placez l'original sur la vitre d'exposition.

**Référence:** Pour plus de détails sur la façon de positionner un original à numériser, reportez-vous à la section "CHARGEMENT DE L'ORIGINAL" du Mode d'emploi.

## 2 Dans Windows XP, cliquez sur le bouton "démarrer", puis sur "Panneau de configuration", sur "Imprimantes et autres périphériques" et enfin sur "Panneau de configuration".

## 3 Cliquez sur l'icône "SHARP AR-122E", puis cliquez sur "Obtenir les photos" dans "Acquisition d'images".

L'"Assist. Scanneur-appareil photo" apparaît.



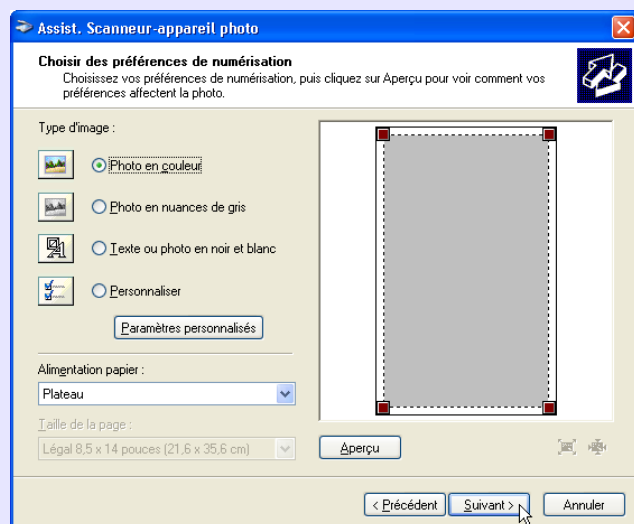
## 4 Cliquez sur le bouton "Suivant".



5

Sélectionnez le "Type d'image", puis cliquez sur le bouton "Suivant".

Vous pouvez cliquer sur le bouton "Aperçu" pour afficher un aperçu de l'image.



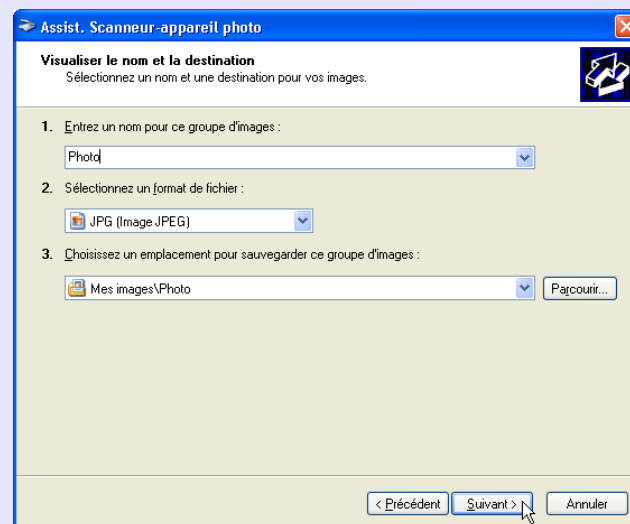
Remarque

*Spécifiez la résolution et le type de l'image, réglez la luminosité et le contraste, puis cliquez sur le bouton "Paramètres personnalisés".*

6

Spécifiez un nom de groupe, un format et un dossier pour l'enregistrement de l'image, puis cliquez sur le bouton "Suivant".

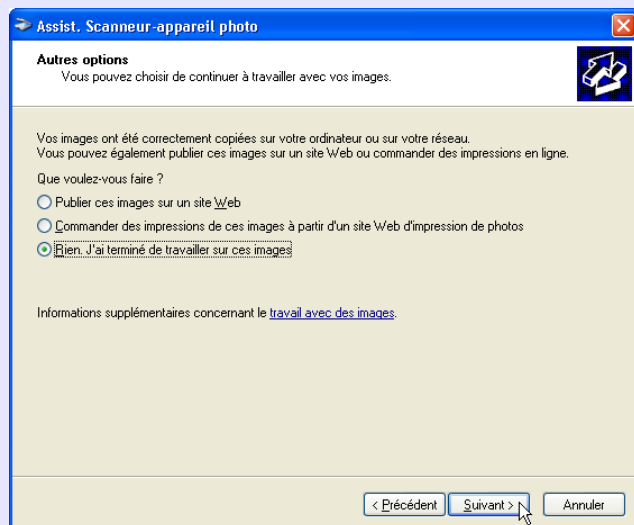
Les formats disponibles au choix sont : JPG, BMP, TIF et PNG. Pour lancer la numérisation, cliquez sur le bouton "Suivant".



7

A l'issue de la numérisation, l'écran suivant apparaît. Sélectionnez la tâche que vous voulez exécuter ensuite, puis cliquez sur le bouton "Suivant".

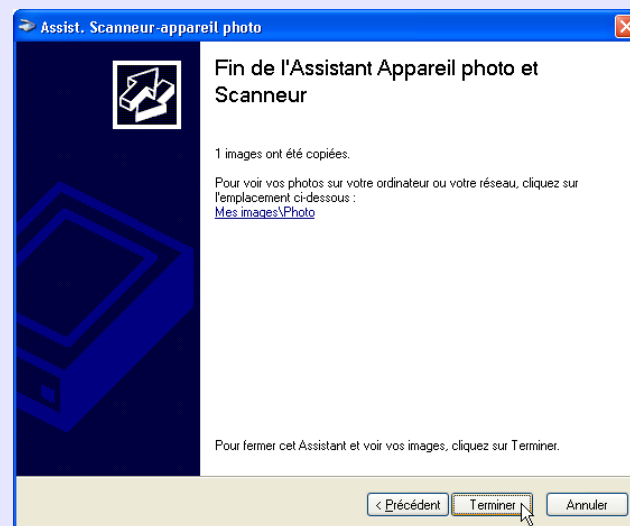
Si vous êtes prêt à mettre fin à la session, cliquez sur "Rien. J'ai terminé de travailler sur ces images".



8

Cliquez sur le bouton "Terminer".

L'"Assist. Scanneur-appareil photo" se ferme et l'image numérisée est enregistrée dans le dossier spécifié.

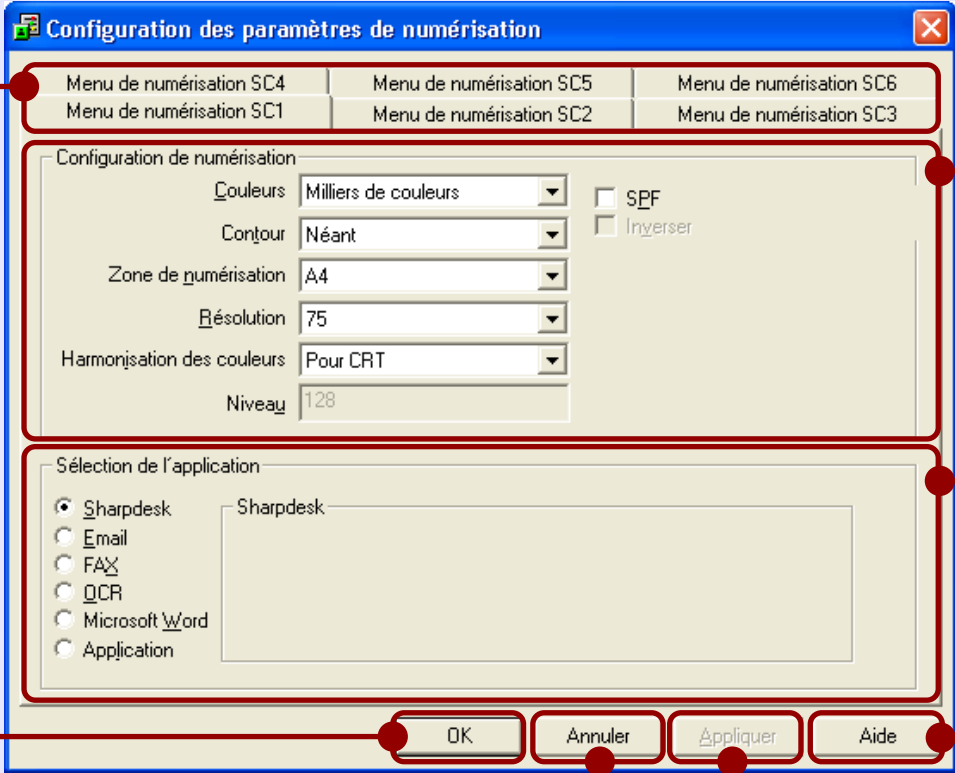


# 3 Présentation du Gestionnaire de destinations

Le Gestionnaire de destinations est un utilitaire qui permet de lier diverses fonctions de numérisation à la touche SCANNER de la machine. Ce logiciel permet d'affecter diverses fonctions de numérisation à six menus de numérisation différents, lesquels seront liés à la touche SCANNER de la machine.

**Référence:** Pour pouvoir lancer une numérisation à partir du tableau de bord de la machine, le Gestionnaire de destinations doit avoir été installé et les paramètres requis doivent avoir été sélectionnés dans le Panneau de configuration. Pour savoir comment installer le Gestionnaire de destinations, comment spécifier les paramètres requis au niveau du Panneau de configuration et comment numériser une image à partir du tableau de bord de la machine, reportez-vous à la section "UTILISATION DU MODE SCANNER" du Mode d'emploi.

Les fonctions du Gestionnaire de destinations sont illustrées ci-dessous.



**Onglet**  
Cliquez sur ce bouton pour configurer les options du menu de numérisation.

**Bouton "OK"**  
Cliquez ici pour enregistrer vos réglages et quitter la boîte de dialogue.

**Bouton "Annuler"**  
Cliquez ici pour quitter la boîte de dialogue sans en modifier les réglages.

**Zone "Configuration de numérisation"**  
Permet de définir les conditions de la numérisation.

**Zone "Sélection de l'application"**  
Sélectionnez ici l'application de démarrage (qui doit démarrer automatiquement).

**Bouton "Aide"**  
Cliquez ici pour afficher le fichier d'aide du Gestionnaire de destinations.

**Bouton "Appliquer"**  
Cliquez ici pour enregistrer vos réglages et conserver la boîte de dialogue ouverte.

**Remarque**  
Certains applications peuvent limiter les réglages possibles.

Vous pouvez spécifier et changer vos six options de menu de numérisation parmi six fonctions proposées au choix. Pour savoir comment spécifier ou changer vos options de menu de numérisation, reportez-vous à la section [Configuration du Gestionnaire de destinations](#).



Remarque

Fermez l'application source avant d'utiliser la touche SCANNER de la machine.


SOMMAIRE

INDEX

20

# 3 Configuration du Gestionnaire de destinations

Une fois installé, le Gestionnaire de destinations reste normalement actif dans le cadre du système d'exploitation Windows. Procédez comme suit pour définir les options de numérisation à votre convenance. Pour plus de détails sur les paramètres de l'écran de configuration du Gestionnaire de destinations, consultez l'aide du Gestionnaire de destinations.

- 1 Cliquez avec le bouton droit de la souris sur l'icône du Gestionnaire de destinations (  ) dans la barre des tâches.



Remarque

*Si l'icône du Gestionnaire de destinations n'apparaît pas sur la barre des tâches, cliquez sur le bouton "démarrer", sélectionnez "Tous les programmes" (ou "Programmes" sur Windows 98/Me/2000), sélectionnez "Série MFP Personnel SHARP", puis cliquez sur "Gestionnaire de destinations" pour lancer le Gestionnaire de destinations.*

- 2 Sélectionnez "Configuration" dans le menu qui apparaît en incrustation.

L'écran de configuration du Gestionnaire de destinations apparaît.

Référence: [Présentation du Gestionnaire de destinations](#)

- 3 Cliquez sur l'onglet du menu de numérisation que vous voulez configurer.

Menu de numérisation SC4

Menu de numérisation SC5

Menu de numérisation SC6

Menu de numérisation SC1

Menu de numérisation SC2

Menu de numérisation SC3

- 4 Spécifiez l'application de démarrage dans la zone "Sélection de l'application".

Référence: [Présentation du Gestionnaire de destinations](#)

- 5 Spécifiez les paramètres de "Couleurs", d'"Contours", et autres paramètres de numérisation dans la zone "Configuration de numérisation".

Référence: [Présentation du Gestionnaire de destinations](#)

- 6 Cliquez sur le bouton "OK".  
Vous venez d'achever la configuration.

SOMMAIRE

INDEX

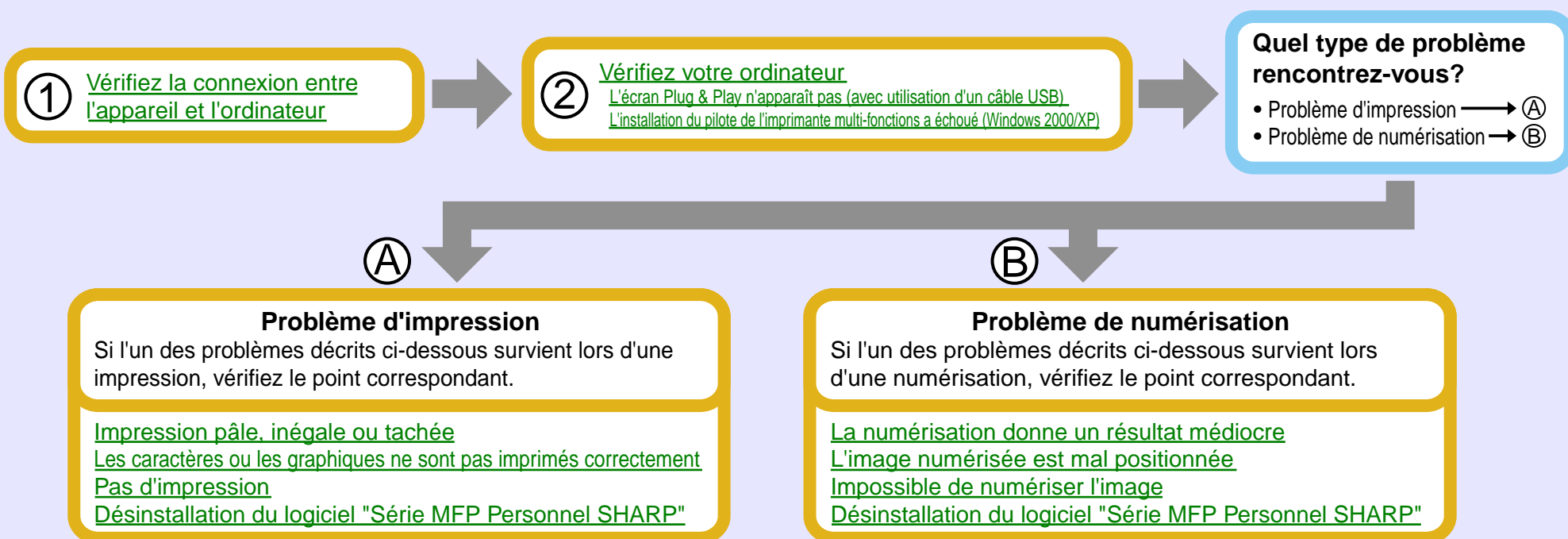
21



# 4 Identification des problèmes de l'appareil

Si l'appareil ne semble plus fonctionner correctement, commencez toujours par vérifier si vous pouvez faire une copie avec l'appareil. Si vous y parvenez, vérifiez alors les points suivants.

**Référence:** Si la fonction copieur de l'appareil ne fonctionne pas correctement, reportez-vous à la section "GUIDE DE DEPANNAGE" dans le mode d'emploi.



Remarque

Assurez-vous que la machine n'est pas déjà en fonctionnement. Il n'est pas possible d'imprimer à partir de l'ordinateur, ni de numériser des images sur la machine pendant que celle-ci effectue des copies.



Attention

La fonctionnalité scanner de la machine ne peut être utilisée que si la machine est reliée à l'ordinateur par un câble USB.

Si vous ne parvenez toujours pas à résoudre le problème après avoir vérifié tous les points énumérés ci-dessous, contactez alors votre centre de service après-vente agréé SHARP.

SOMMAIRE

INDEX

22

## Vérification1 **Le câble d'interface est-il compatible avec l'appareil et avec l'ordinateur?**

Les câbles d'interface compatibles avec cet appareil sont des câbles USB et des câbles parallèles. Vérifiez avec quels types de câbles votre ordinateur est compatible, puis achetez l'un des câbles suivants au choix:

### **Câble d'interface USB**

Câble jumelé torsadé blindé (2m max.: équivalent à transmission ultra-rapide)

### **Câble d'interface parallèle**

Câble d'interface parallèle bi-directionnel blindé (2m max.)



**Attention**

*La fonctionnalité scanner de la machine ne peut être utilisée que si la machine est reliée à l'ordinateur par un câble USB.*

## Vérification2 **Le câble d'interface est-il bien raccordé?**

Vérifiez si le câble d'interface est bien branché dans les connecteurs de l'appareil et de l'ordinateur. Il est également recommandé de s'assurer que les broches des connecteurs ne sont pas pliées.

**Référence:** Voir "CONNEXION DU CÂBLE D'INTERFACE" dans le mode d'emploi pour plus de détails sur la connexion de l'interface.

## Vérification3 **Y a-t-il d'autres périphériques USB connectés en plus de l'appareil?**

Si d'autres périphériques USB sont connectés au même connecteur, déconnectez-les pour voir si l'anomalie persiste.

## **Si le câble USB s'est déconnecté**

Si le câble USB s'est déconnecté pendant le fonctionnement de l'appareil, même un bref instant, l'impression et la numérisation risquent de ne plus fonctionner.

Dans ce cas, vérifiez l'état du câble USB, assurez-vous que ses fiches sont bien enfoncées des deux côtés, puis redémarrez l'ordinateur.

Référence: [L'écran Plug & Play n'apparaît pas \(avec utilisation d'un câble USB\)](#)

**Vérification1 Y a-t-il suffisamment de mémoire dans l'ordinateur ou d'espace sur le disque dur?**

Pour utiliser cet appareil, votre disque dur doit disposer de suffisamment d'espace. Si l'espace sur le disque dur est insuffisant, supprimez les fichiers inutiles pour augmenter l'espace libre sur le disque dur. Si la mémoire est insuffisante, fermez les applications qui ne sont pas nécessaires pour augmenter la mémoire disponible pour l'impression ou la numérisation. Si vous ne pouvez toujours pas imprimer ou numériser, installez plus de mémoire dans votre ordinateur.

**Vérification2 Votre disque dur est-il fragmenté?**

Lorsque les données sont souvent enregistrées/supprimées, le disque dur peut devenir fragmenté entraînant une réduction de la vitesse d'impression ou de numérisation. Dans ce cas, il est recommandé de défragmenter le disque dur. Vous pouvez utiliser un outil de Windows 95/98 ou un outil de défragmentation de disque dur disponible dans le commerce.

**Vérification3 Si votre ordinateur est relié à l'appareil par un port parallèle, ce port parallèle (LPT) de l'ordinateur est-il configuré dans un mode autre que EPP?**

L'appareil risque de ne pas bien fonctionner si le port parallèle est configuré en mode EPP. Pour savoir comment configurer le port parallèle dans un mode autre que le mode EPP, reportez-vous à la documentation de votre ordinateur ou demandez conseil auprès du fabricant ou fournisseur de votre ordinateur. Le mode recommandé pour obtenir les meilleures performances de l'appareil est le mode ECP. Notez que certains ordinateurs peuvent utiliser d'autres noms pour décrire ces modes.



**Attention**

*Si vous utilisez Windows XP, l'assistant "Assistant Ajout de nouveau matériel détecté" est susceptible d'apparaître à l'écran juste après avoir changé le paramétrage du port parallèle. Dans ce cas, cliquez sur le bouton "Annuler" pour fermer cet assistant, puis réinstallez le "pilote d'imprimante" en procédant comme expliqué à la section "INSTALLATION DU LOGICIEL" dans le mode d'emploi.*

# 4 L'écran Plug & Play n'apparaît pas (avec utilisation d'un câble USB)

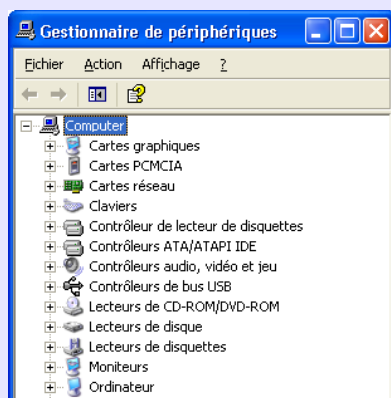
Si l'écran Plug & Play n'apparaît pas alors que vous avez relié la machine à votre ordinateur par un câble USB et que vous avez mis la machine et l'ordinateur sous tension, procédez comme suit pour vérifier si le port USB est bien disponible.

- 1 Cliquez sur le bouton "démarrer", puis sur "Panneau de configuration", puis cliquez sur "Performances et maintenance".

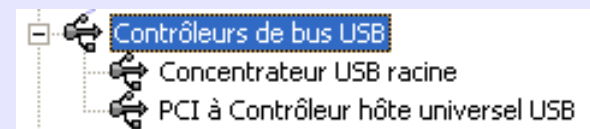
Dans Windows 98/Me/2000, cliquez sur le bouton "Démarrer", sélectionnez "Paramètres", puis cliquez sur "Panneau de configuration".

- 2 Cliquez sur "Système", cliquez sur l'onglet "Matériel", puis sur le bouton "Gestionnaire de périphériques".

"Contrôleur de bus USB" apparaît dans la liste des dispositifs.



- 3 Cliquez sur l'icône (+) située à côté du "Contrôleurs de bus USB".



Deux éléments apparaissent alors, le type de jeu de puces et le plot de base de votre contrôleur. Si ces éléments apparaissent, vous pouvez utiliser le port USB. Si le "Contrôleurs de bus USB" comporte un point d'exclamation jaune, ou s'il n'apparaît pas, vous devez consulter le mode d'emploi de votre manuel pour dépanner l'USB, ou contacter le fabricant de votre ordinateur.

- 4 Après vous être assuré que le port USB était actif, installez le logiciel en procédant comme expliqué à la section "INSTALLATION DU LOGICIEL" du Mode d'emploi.



Remarque

- Si l'icône "Système" n'apparaît pas sur Windows Me, cliquez sur "Afficher toutes les options du Panneau de configuration" pour la faire apparaître.
- Dans Windows 98/Me, cliquez deux fois sur l'icône "Système" et cliquez sur l'onglet "Gestionnaire de périphériques".
- Sur Windows 2000, double cliquez l'icône du "Système", cliquez sur l'onglet "Matériel" et cliquez sur le bouton "Gestionnaire de périphériques".

SOMMAIRE

INDEX

25

## 4 L'installation du pilote de l'imprimante multi-fonctions a échoué (Windows 2000/XP)

Si vous ne parvenez pas à installer le pilote de l'imprimante multi-fonctions sous Windows 2000/XP, vérifiez la configuration de votre ordinateur en procédant comme suit.

### 1 Cliquez sur le bouton "démarrer", puis cliquez sur "Panneau de configuration".

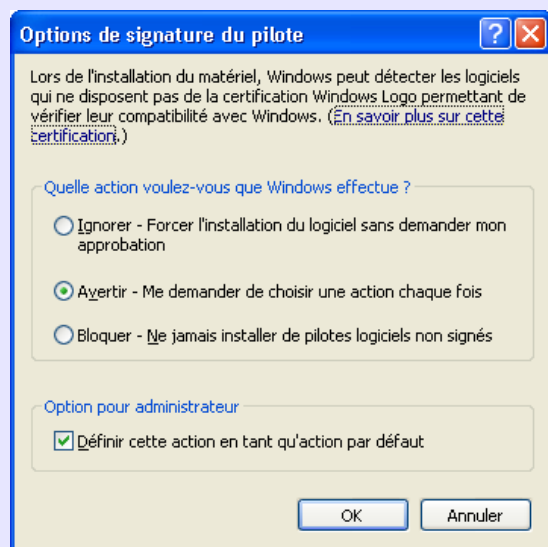
Dans Windows 2000, cliquez sur le bouton "Démarrer", sélectionnez "Paramètres", puis cliquez sur "Panneau de configuration".

### 2 Cliquez sur "Performances et maintenance", puis sur "Système".

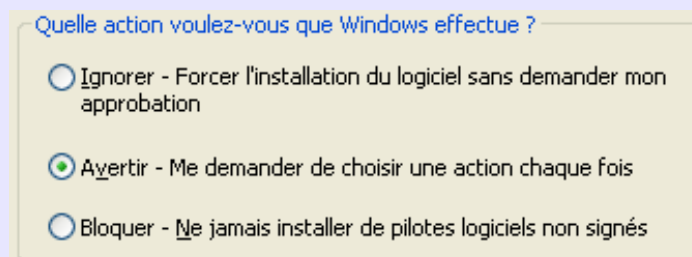
Dans Windows 2000, cliquez deux fois sur l'icône "Système".

### 3 Cliquez sur l'onglet "Matériel", puis sur le bouton "Signature du pilote".

La boîte de dialogue suivante s'ouvre.



### 4 Examinez la partie intitulée "Quelle action voulez-vous que Windows effectue?" (ou "Vérification des signatures de fichiers" dans Windows 2000).



Si l'option "Bloquer" ("Interdire" sur Windows 2000) a été sélectionnée sur votre ordinateur, ce pilote de l'imprimante multi-fonctions ne pourra pas être installé. Sélectionnez l'option "Avertir", puis installez le pilote de l'imprimante multi-fonctions en procédant comme expliqué à la section "INSTALLATION DU LOGICIEL" dans le mode d'emploi.



## 4 Impression pâle, inégale ou tachée

Si l'impression est pâle, inégale ou souillée, exécutez les étapes ci-dessous.

**Vérification1 Le pilote d'imprimante a-t-il été spécifié pour correspondre au papier et au travail d'impression?**

Vous pouvez sélectionner "Epreuve", "Normale" ou "Photo" comme qualité d'impression dans l'onglet "Avancé" de l'écran de réglage du pilote d'imprimante. En mode "Photo", vous pouvez cliquer sur le bouton "Réglage de l'image" pour régler la luminosité et le contraste dans la boîte de dialogue qui apparaît. Effectuez ces réglages en fonction de ce que vous imprimez, puis faites un nouvel essai d'impression.

Référence: [Réglages du pilote d'imprimante](#)

**Vérification2 Le papier est-il corné?**

Si le papier est corné, applatissez-le et remettez-le en place dans l'appareil.

**Vérification3 Le papier est-il trop épais ou trop fin?**

Le magasin papier n'accepte que du papier de grammage compris entre 56 g/m<sup>2</sup> et 80 g/m<sup>2</sup>. Le plateau d'alimentation auxiliaire simple n'accepte que du papier de grammage compris entre 52 g/m<sup>2</sup> et 128 g/m<sup>2</sup>.

**Vérification4 Le témoin de remplacement de développeur requis est-il allumé ?**

Lorsque le témoin de remplacement de développeur requis (⦿) s'allume, il faut faire remplacer le développeur. LE REMPLACEMENT DU DEVELOPPEUR NE DOIT ETRE CONFIE QU'A UN TECHNICIEN DE SERVICE APRES-VENTE (SAV) AGREE SHARP. Contactez votre centre de SAV dès que possible.

**Vérification5 Est-il presque temps de remplacer la cartouche de toner ?**

Lorsqu'il est presque temps de remplacer la cartouche de toner, le témoin de remplacement de cartouche de toner requis (⦿) s'allume sur le tableau de bord de la machine. Lorsqu'il est finalement temps de remplacer la cartouche de toner, ce témoin se met à clignoter. Remplacez alors la cartouche et recommencez l'impression.

Référence: Voir "REPLACEMENT DE LA CARTOUCHE DE TONER" dans le Mode d'emploi.

**Vérification6 Le témoin d'intervention technicien requise est-il allumé ?**

Si le témoin d'intervention technicien requise (⚙) s'allume, la machine a besoin d'être réparée par un technicien de Service Après-Vente (SAV) agréé SHARP. Contactez votre centre de SAV dès que possible.

**Vérification7 Avez-vous réglé des marges suffisantes dans les réglages papier de votre application?**

Si vous réglez les marges hors des limites de la zone de qualité garantie, les bords supérieur et inférieur du papier risqueront de comporter des taches. Lorsque vous spécifiez les paramètres du papier dans l'application, réglez la largeur de toutes les marges du document (haut, bas, gauche et droite) sur 4 mm.

SOMMAIRE

INDEX

27

Si un document est imprimé de travers ou partiellement hors du papier, suivez les étapes listées ci-dessous.

**Vérification1 Le format du papier chargé dans le magasin est-il le même que celui spécifié dans le pilote d'imprimante?**

Vérifiez si les options de "Format papier" correspondent au format du papier chargé dans le plateau.

Si le réglage "Ajuster au format" est activé, assurez-vous que le format du papier sélectionné dans la liste déroulante de l'option "Ajuster à la taille du papier" est le même que le format du papier chargé.

**Vérification2 Le réglage de l'orientation du document est-il correct?**

Cliquez sur l'onglet "Papier" dans l'écran de réglage du pilote d'imprimante et vérifiez si l'option "Orientation" est réglée selon vos désirs.

**Vérification3 Le papier est-il chargé correctement?**

Si un document est physiquement endommagé au moment de sa sortie ou si l'image est de travers sur le papier, jetez la feuille abîmée, réinsérez le papier et imprimez de nouveau. Insérez le papier de manière qu'il n'y ait pas d'espace visible entre le papier et les guides du papier.

**Référence:** Voir "CHARGEMENT DU PAPIER" dans le mode d'emploi pour plus de détails sur l'insertion du papier.

**Vérification4 Avez- vous correctement spécifié les marges pour l'application utilisée?**

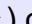

Vérifiez la disposition des marges du document et les réglages du format papier pour l'application utilisée. Vérifiez également si les paramètres d'impression sont correctement spécifiés pour correspondre au format du papier.

**Référence:** [Impression pâle, inégale ou tachée](#)

# 4 Pas d'impression

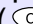
Si rien ne s'imprime alors que la machine est sous tension, attendez quelques minutes. La machine peut avoir besoin de plus de temps pour traiter des données complexes. Si la machine n'imprime toujours pas, reportez-vous à la check-list ci-dessous.

## Vérification1 Un bourrage papier s'est-il produit?

Si le témoin de bourrage papier (  ) ou le témoin (  ) se met à clignoter, c'est que la machine s'est arrêtée à cause d'un problème de bourrage papier (feuille froissée dans la machine).

Dégagez le bourrage papier en procédant comme expliqué dans la section "BLOCAGE DE PAPIER-EXTRACTION" du Mode d'emploi.

## Vérification2 Le témoin EN LIGNE est-il éteint?

Le témoin EN LIGNE du tableau de bord s'éteint lorsqu'on utilise la machine pour faire des copies. Il n'est alors plus possible d'imprimer. Quelques instants après la fin de l'opération de copie (à l'issue du délai de réinitialisation automatique), le témoin EN LIGNE s'allume et la machine est à nouveau prête à imprimer. Vous pouvez aussi appuyer deux fois de suite sur la touche d'effacement (  ) ou appuyer sur la touche EN LIGNE pour faire passer la machine à l'état prêt à imprimer.

## Vérification3 Dans l'application que l'on utilise pour imprimer, a-t-on bien sélectionné la machine (périphérique multifonction) pour ce travail d'impression?

Lorsque vous choisissez "Imprimer" depuis le menu AR-122E situé dans l'application, assurez-vous que vous avez sélectionné "SHARP AR-122E" affiché dans la boîte de dialogue "Imprimer".



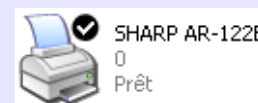
## Vérification4 Le pilote d'imprimante a-t-il été correctement installé?

Vérifiez que le pilote d'imprimante a été correctement installé en suivant les étapes listées ci-dessous.

### 1 Dans Windows XP, cliquez sur le bouton "démarrer", puis sur "Panneau de configuration", sur "Imprimantes et autres périphériques" et enfin sur "Panneau de configuration".

Dans Windows 95/98/Me/NT 4.0/2000, cliquez sur le bouton "Démarrer", sélectionnez "Paramètres", puis cliquez sur "Imprimantes".

### 2 Vérifiez si l'icône du pilote d'imprimante "SHARP AR-122E" apparaît dans la fenêtre.



Si vous ne parvenez toujours pas à imprimer après avoir confirmé la présence de l'icône du pilote d'imprimante "SHARP AR-122E" sur votre système, il se peut que ce pilote d'imprimante n'ait pas été installé correctement. Dans ce cas, supprimez le logiciel "Série MFP Personnel SHARP" de votre ordinateur, puis réinstallez-le.

Référence: [Désinstallation du logiciel "Série MFP Personnel SHARP"](#)

SOMMAIRE

INDEX

29

## 4 La numérisation donne un résultat médiocre

Si vous n'êtes pas satisfait de la qualité du résultat d'un travail de numérisation, vous pouvez l'améliorer en modifiant vos préférences, en procédant comme indiqué ci-dessous.

### Vérification1 L'original est-il propre?

Contrôlez votre original avant de le numériser. S'il est poussiéreux, vous n'obtiendrez pas un beau résultat. Veillez aussi à ce que la vitre d'exposition soit bien propre.

### Vérification2 Utilisez-vous un réglage de résolution adéquat?

Assurez-vous que la valeur de "Résolution" spécifiée au niveau du pilote de scanner est adéquate pour le type d'original numérisé.

Référence: [Numérisation d'images avec une application à la norme TWAIN](#),  
[Numérisation d'images avec une application à la norme WIA \(Windows XP\)](#),  
[Numérisation d'images à partir de l'Assist. Scanneur-appareil photo" \(Windows XP\)](#).

### Vérification3 Utilisez-vous une valeur de seuil "Niveau N/B" adéquate?

Si vous effectuez vos numérisations avec une application à la norme TWAIN et si vous utilisez l'un des modes "Monochrome (sans vert)", "Monochrome (sans rouge)" ou "Monochrome (sans bleu)", assurez-vous de spécifier une valeur de seuil noir-blanc correcte au niveau du paramètre "Niveau N/B". Une valeur de seuil élevée assombrit l'image, tandis qu'une valeur de seuil faible l'éclaircira. Si vous préférez que le réglage de ce seuil se fasse automatiquement, cliquez sur le bouton "Niveau automatique" de l'onglet "Image" de l'écran "Professionnel".

Référence: [Numérisation d'images avec une application à la norme TWAIN](#)

### Vérification4 Vos réglages de luminosité et de contraste sont-ils corrects?

Si, en numérisant dans une application à la norme TWAIN, vous obtenez une image qui semble souffrir d'un problème de luminosité ou de contraste, comme par exemple un résultat trop pâle, cochez l'option "Ajustement automatique Contraste/Luminosité" sur l'onglet "Principal" de l'écran "[Professionnel](#)". Cliquez sur le bouton "[Luminosité / Contraste](#)" pour régler la luminosité et le contraste à l'aide de divers aperçus de l'image numérisée.

Si vous numérisez dans une application à la norme WIA ou à l'aide de l'Assist. Scanneur-appareil photo", cliquez sur "[Ajuster la qualité de la photo numérisée](#)" ou sur le bouton "[Paramètres personnalisés](#)", et réglez la luminosité et le contraste dans l'écran qui apparaît.

### Si le dos de votre original transparaît sur l'image de prévisualisation

Si vous utilisez une application conforme à la norme TWAIN et que le dos de votre original transparaît (apparaît faiblement) sur l'image de prévisualisation, modifiez les réglages de la luminosité et du contraste. Cliquez sur le bouton "[Luminosité / Contraste](#)" de l'écran Prévisualiser pour afficher l'écran "Luminosité/Contraste" dans lequel vous pouvez ajuster les réglages de la luminosité et du contraste. Un aperçu de l'image tenant compte des nouvelles valeurs apparaît dans la partie "Après". Lorsque l'image du dos de l'original a disparu et que vous n'apercevez plus que l'image qui doit apparaître, cliquez sur le bouton "Appliquer" pour mettre en œuvre vos nouveaux réglages, puis cliquez sur le bouton "Numériser" pour numériser l'image.

## 4 L'image numérisée est mal positionnée

Si l'image est mal positionnée, contrôlez les points ci-dessous.

### Vérification1 Avez-vous placé l'original bien droit?

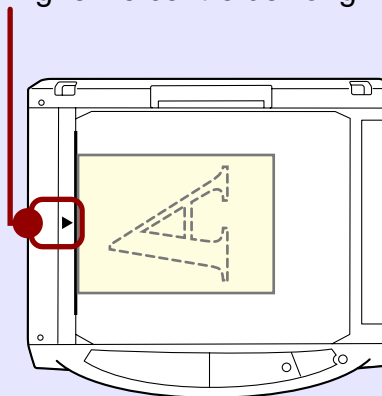
Positionnez votre original bien droit sur la vitre d'exposition.

**Référence:** Pour plus de détails sur la façon de placer l'original dans l'appareil, reportez-vous à la section "CHARGEMENT DE L'ORIGINAL" dans le mode d'emploi.

### Vérification2 Avez-vous placé l'original à l'envers?

Placez l'original sur la vitre d'exposition dans le sens indiqué sur l'illustration ci-dessous.

Alignez le centre de l'original avec le repère (►).





# 4 Impossible de numériser l'image

Si vous ne parvenez pas à numériser l'image, mettez votre ordinateur hors tension, mettez la machine hors tension en appuyant sur son interrupteur marche/arrêt général, débranchez la machine de sa prise de courant, puis rebranchez-la dans sa prise de courant et enfin redémarrez l'ordinateur. Recommencez la numérisation. Si la numérisation ne fonctionne toujours pas, reportez-vous à la check-list ci-dessous.

## **Vérification1 Votre application est-elle conforme aux spécifications de la norme TWAIN?**

Si vous utilisez Windows 98/Me/2000 et une application qui n'est pas conforme à la norme TWAIN, vous ne pourrez pas utiliser cette application pour acquérir des images. Utilisez alors une application à la norme TWAIN, telle que le logiciel Sharpdesk fourni avec la machine.

## **Vérification2 Avez-vous sélectionné le pilote de scanner de l'appareil dans votre application?**

Vérifiez que l'option sélectionnée dans votre application est bien "Série MFP Personnel SHARP" ou "WIA-SHARP AR-122E".

Référence: [Numérisation d'images avec une application à la norme TWAIN](#)

## **Vérification3 Avez-vous spécifié vos préférences de numérisation correctement?**

Numériser une grande surface en milliers de couleurs et en haute résolution produira inévitablement un très gros fichier de données, ce qui rallongera considérablement le temps de numérisation. Il est conseillé de spécifier les préférences de numérisation en fonction de l'objectif recherché.

## **Vérification4 Votre ordinateur dispose-t-il de suffisamment de mémoire?**

Il se peut que votre ordinateur ne dispose pas de suffisamment de mémoire pour pouvoir charger en mémoire l'intégralité du document que vous voulez numériser. Utilisez dans ce cas une résolution plus faible.

## **Vérification5 Est-ce que la période spécifiée de temporisation programmée est déjà écoulée?**

Pendant la durée de la temporisation programmée suivant toute opération de copie, l'appareil ne peut accepter de l'ordinateur aucun travail d'impression ni de numérisation. Pour envoyer immédiatement à la machine une demande de numérisation, appuyez deux fois de suite sur la touche d'effacement (⌫), ou appuyez sur la touche EN LIGNE ou sur la touche SCANNER de la machine.

Référence: Pour plus de détails, reportez-vous à la section "PROGRAMMES UTILISATEUR" dans le mode d'emploi.

## **Vérification6 Le système d'exploitation de votre ordinateur est-il compatible avec le pilote de scanner ?**

Les systèmes d'exploitation qui prennent en charge le pilote de scanner sont Windows 98/Me/2000/XP.

## **Vérification7 Utilisez-vous l'interface requise ?**

La fonctionnalité scanner de la machine n'est exploitable que via l'interface USB. Assurez-vous que la machine est bien reliée à votre ordinateur par un câble de type USB. Si la machine était reliée à votre ordinateur par un câble parallèle lorsque vous avez installé le logiciel "Série MFP Personnel SHARP", commencez par désinstaller ce logiciel. Reportez-vous à la section "INSTALLATION DU LOGICIEL" du Mode d'emploi pour savoir dans quel ordre le logiciel et le câble USB du Série MFP Personnel SHARP doivent être installés, et réinstallez le logiciel au moment opportun.

Référence: [Désinstallation du logiciel "Série MFP Personnel SHARP"](#)

## **Vérification8 Le pilote de scanner et le Gestionnaire de destinations ont-ils été installés correctement?**

S'il s'avère toujours impossible d'effectuer une numérisation normalement, y compris après avoir vérifié tous les points de la check-list ci-dessus, supprimez le logiciel "Série MFP Personnel SHARP" de l'ordinateur, puis réinstallez-le.

Référence: [Désinstallation du logiciel "Série MFP Personnel SHARP"](#)

SOMMAIRE

INDEX

32



# 4 Désinstallation du logiciel "Série MFP Personnel SHARP"

Si l'impression ou la numérisation s'avère impossible, ou si le Gestionnaire de destinations ne fonctionne pas correctement, vérifiez les points des sections "[Pas d'impression](#)" et "[Impossible de numériser l'image](#)". Si ces points ne permettent toujours pas de résoudre le problème, procédez comme suit pour désinstaller le logiciel "Série MFP Personnel SHARP", lequel se compose du pilote de l'imprimante multi-fonctions (pilote d'imprimante/pilote de scanner) et du Gestionnaire de destinations, puis réinstallez ce logiciel.



**Attention**

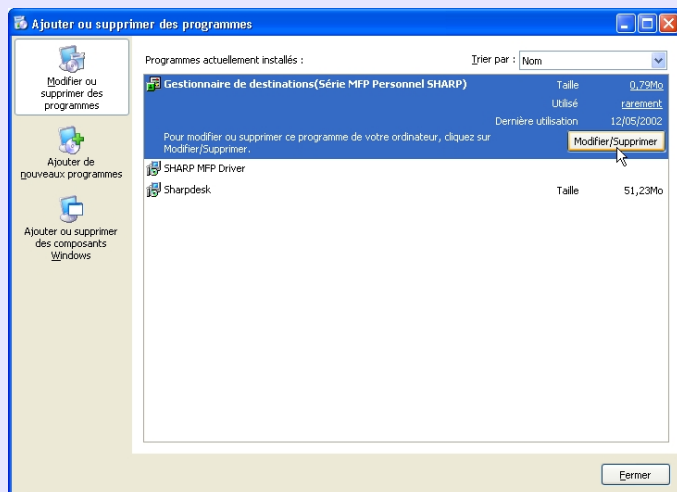
*Avant de désinstaller le logiciel "Série MFP Personnel SHARP", fermez toutes les applications.*

## 1 Cliquez sur le bouton "démarrer", puis cliquez sur "Panneau de configuration".

Dans Windows 95/98/Me/NT 4.0/2000, cliquez sur le bouton "Démarrer", sélectionnez "Paramètres", puis cliquez sur "Panneau de configuration".

## 2 Cliquez sur "Ajouter ou supprimer des programmes".

Dans Windows 95/98/Me/NT 4.0/2000, cliquez deux fois sur l'icône "Ajout/Suppression de programmes". La boîte de dialogue suivante s'ouvre.



Supprimez de la liste des applications installées le "SHARP MFP Driver" (Pilote de l'imprimante multi-fonctions) ainsi que le "Gestionnaire de destinations (Série MFP Personnel SHARP)". Pour plus de détails sur la façon exacte de procéder, reportez-vous à la documentation ou aux fichiers d'aide de votre système d'exploitation.

## 3 Redémarrez votre ordinateur.

La suppression du pilote de l'imprimante multi-fonctions et du Gestionnaire de destinations s'achève lorsque vous redémarrez votre ordinateur. Si vous souhaitez réinstaller ces composants, exécutez les instructions de la section "INSTALLATION DU LOGICIEL" du Mode d'emploi.

**SOMMAIRE**

**INDEX**

**33**

# 5 Index

<b>A</b>	Aide		<b>D</b>	Démarrage		<b>P</b>	Pas d'impression	29
	Fenêtre d'état d'impression	9		Gestionnaire de destinations	21		Pilote de l'imprimante multi-fonctions	26
	Gestionnaire de destinations	20		Pilote d'imprimante	4		Présentation de la fenêtre d'état d'impression	9
	Pilote de scanner			Dépannage	22		Présentation du Gestionnaire de destinations	20
	Pilote TWAIN	13		Désinstallation			Principal	5
	Pilote WIA	16		Gestionnaire de destinations	33			
	Pilote d'imprimante	5		Pilote de l'imprimante multi-fonctions	33	<b>R</b>	Réglages du pilote d'imprimante	5
	Ajuster à la taille du papier	7	<b>E</b>	Ecran Configuration	13	<b>S</b>	Sélection de l'application	20
	Ajuster au format	7		Ecran Prévisualiser	14		Sélection du périphérique	15
	Assist. Scanneur-appareil photo	10	<b>F</b>	Fenêtre d'état d'impression	9	<b>T</b>	TWAIN	10
<b>B</b>	Bordure	8		Filigrane	6	<b>U</b>	Utilisation du manuel en ligne	1
	Bouton "Luminosité/Contraste"	14		Format papier	7	<b>V</b>	Vue générale	
	Bouton "Numériser"		<b>G</b>	Gestionnaire de destinations	20		Imprimer	2
	Pilote TWAIN	13	<b>I</b>	Impossible de numériser l'image	32		Numériser	10
	Pilote WIA	16		Impression de base	3		Vue générale de la numérisation	10
	Bouton "Prévisualiser" (Aperçu)			Impression d'un filigrane	6		Vue générale de l'impression	2
	Assist. Scanneur-appareil photo	18		Impression N-Up	8	<b>W</b>	WIA	10
	Pilote TWAIN	13		Imprimer	2			
	Pilote WIA	16		Interface	23			
	Bouton "Réglage automatique de la zone de numérisation"	14	<b>M</b>	Marges	27			
<b>C</b>	Configuration			Méthode de numérisation	12			
	Gestionnaire de destinations	21		Mode de numérisation	13			
	Pilote de scanner		<b>N</b>	Numériser	10			
	Assist. Scanneur-appareil photo	18		Numérisation d'images				
	Pilote TWAIN	13		Assist. Scanneur-appareil photo	17			
	Pilote WIA	16		Pilote TWAIN	11			
	Pilote d'imprimante	5		Pilote WIA	15			
	Configuration de numérisation	20						
	Configuration du Gestionnaire de destinations	21						