

IV. Utilisation dans un environnement NetWare

Cette section explique comment configurer la carte réseau "Print Server Card" dans un environnement NetWare 5/4.x ou 3.x

IV. Utilisation dans un environnement NetWare	4-1
Impression avec NetWare	4-2
A propos du mode Serveur d'impression	4-2
A propos du mode Imprimantes distantes	4-3
Impression dans un environnement NetWare 5/4.x	4-4
Configuration pour un environnement NDS	4-4
Configuration pour un environnement bindery	4-16
Impression via un serveur de fichiers	4-22
Impression dans un environnement NetWare 3.x	4-23
Configuration du serveur de fichiers et de la carte réseau "Print Server Card"	4-23
Impression via un serveur de fichiers	4-29

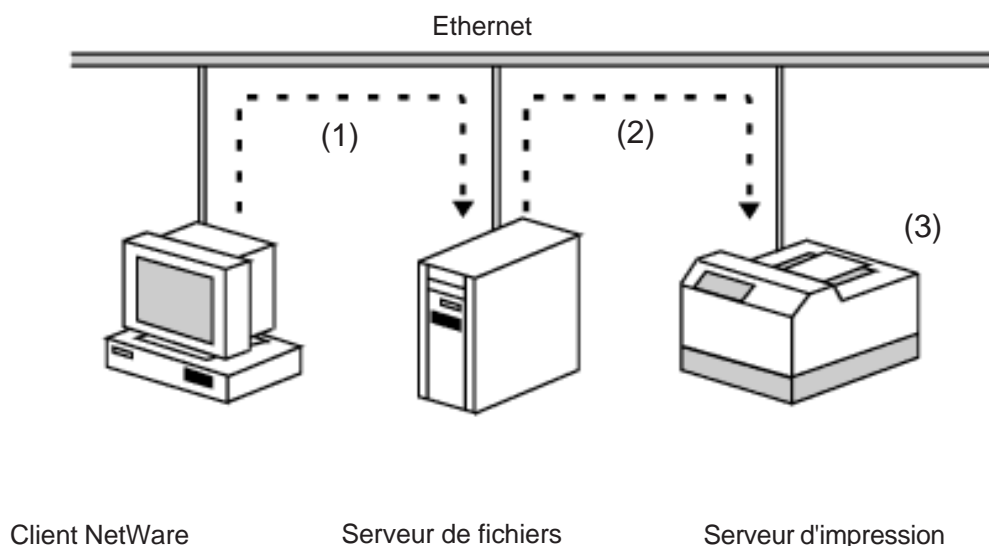
Impression avec NetWare

Connecter la carte réseau "Print Server Card" à un réseau vous permet d'imprimer dans un environnement NetWare. La carte réseau "Print Server Card" prend en charge les modes Serveur d'impression et Imprimantes distantes. Il est possible de configurer en serveur de fichiers à l'aide de PCONSOLE et NICManager. Pour configurer la carte réseau "Print Server Card" avec NICManager, il convient préalablement d'installer le logiciel Client Novell. Reportez-vous au "Chapitre VII Gestion des objets NetWare" pour de plus amples informations sur la configuration à l'aide de NICManager.

A propos du mode Serveur d'impression

Lorsque la carte réseau "Print Server Card" fonctionne en mode Serveur d'impression, aucun autre serveur d'impression (sur un serveur de fichiers ou un autre ordinateur utilisé comme serveur d'impression) n'est requis. L'impression s'effectue selon le processus illustré ci-dessous.

1. Un travail d'impression est spoulé sur un serveur de fichiers à partir d'un client NetWare.
2. La carte réseau "Print Server Card" prend le travail d'impression directement sur le serveur de fichiers.
3. L'impression est effectuée.



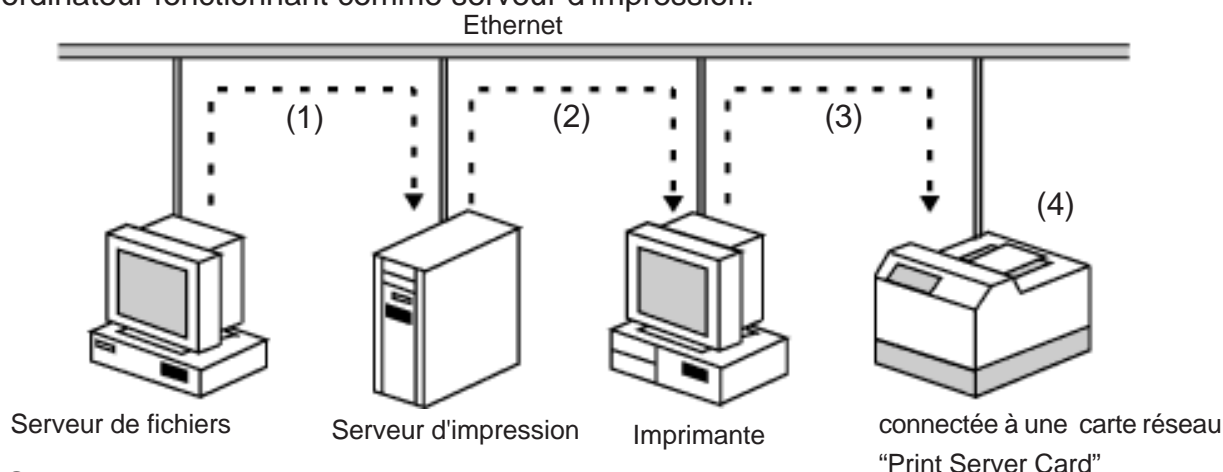
A propos du mode Imprimantes distantes

Lorsque la carte réseau "Print Server Card" fonctionne en mode Imprimantes distantes, d'autres serveurs d'impression (sur un serveur de fichiers ou un autre ordinateur utilisé comme serveur d'impression) sont requis. Cette méthode d'impression est utilisée par PSERVER.NLM et PSERVER.EXE. L'impression s'effectue selon le processus illustré ci-dessous.

1. Un travail d'impression est spoulé sur un serveur de fichiers à partir d'un client NetWare.
2. Le serveur d'impression (sur un serveur de fichiers ou un autre ordinateur utilisé comme serveur d'impression) prend le travail sur le serveur de fichiers.
3. Le serveur de fichiers transmet le travail à l'imprimante connectée à la carte réseau "Print Server Card".
4. L'impression est effectuée.

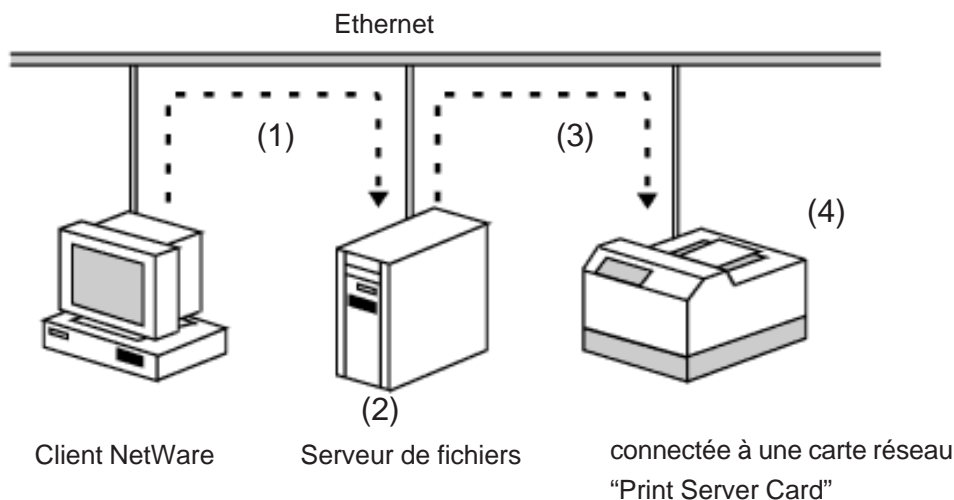
<PSERVER.EXE>

Un ordinateur fonctionnant comme serveur d'impression.



<PSERVER.NLM>

Un serveur de fichiers fonctionnant à la fois comme serveur d'impression et serveur de fichiers.



Impression dans un environnement NetWare 5/4.x

Cette section explique comment configurer la carte réseau "Print Server Card" dans un environnement NetWare 5/4.x. Les explications qui suivent reposent sur l'hypothèse que vous avez déjà créé un serveur de fichiers Novell NetWare 5 et installé le logiciel Client Novell sur votre ordinateur.



ASTUCE

- * Vous ne pouvez pas ajouter de file d'attente avec l'utilitaire du logiciel client Microsoft Network.
- * L'explication s'applique à NetWare 5. Les boîtes de dialogue peuvent varier selon la version.
- * Utilisez **NICManager** pour la configuration. Installez ou démarrez à partir de la **Configuration standard - Print Server Card User Software**.

Configuration pour un environnement NDS

Cette section explique comment configurer la carte réseau "Print Server Card" dans un environnement NetWare 5 en utilisant le mode NDS.

Voici la description de la configuration. Les paramètres qui suivent sont donnés à titre d'exemple.

* Serveur NetWare 5

Nom du serveur de fichiers	: LEO
Nom de l'arborescence	: AQUARIUS
Nom du contexte	: Scorpio

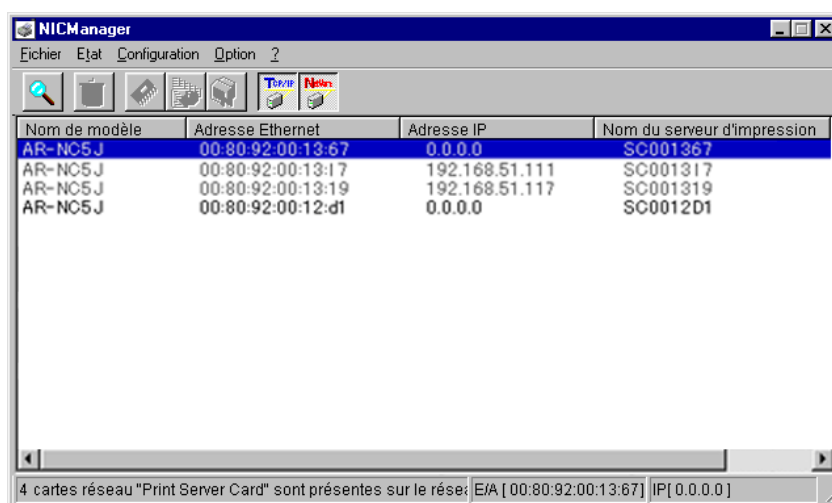
* Carte réseau "Print Server Card"

Nom du serveur d'impression	: PSC-PS
Nom du port d'imprimante	: PSC-LPT
Nom de la file d'attente de l'imprimante	: PSC-Q

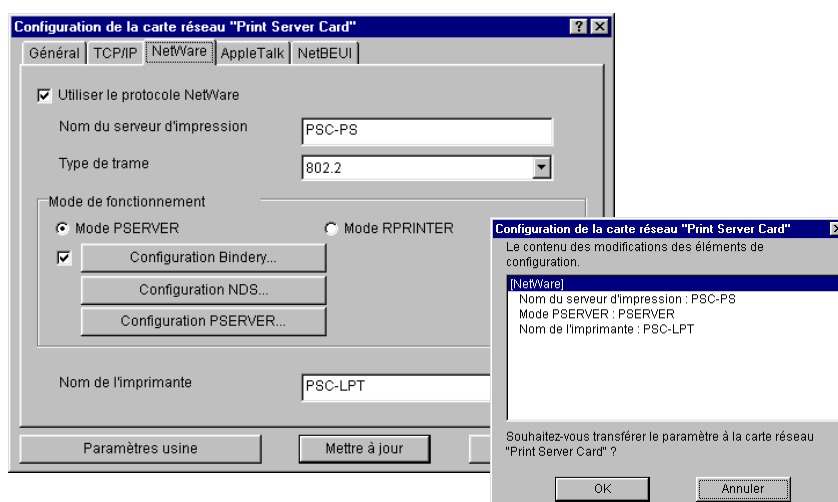
Manuel de l'utilisateur de la carte réseau "Print Server Card"

<Utilisation de la carte réseau "Print Server Card" en mode Serveur d'impression>

1. Ouvrez NICManager dans Outils de la carte réseau "Print Server Card". La liste des cartes réseau "Print Server Card" présentes sur le réseau apparaît. Sélectionnez dans la liste la carte réseau "Print Server Card" à configurer. Les cartes d'interface réseau qui ne sont pas définies apparaissent en surbrillance dans la liste. Sélectionnez **Configuration** et cliquez sur **Configuration de la carte réseau "Print Server Card"**.



2. Dans la fenêtre de Configuration de la carte réseau "Print Server Card", sélectionnez **NetWare**. Changez le nom du serveur d'impression et celui de l'imprimante en fonction de vos préférences. Une fois les changements effectués, cliquez sur **Mettre à jour**.

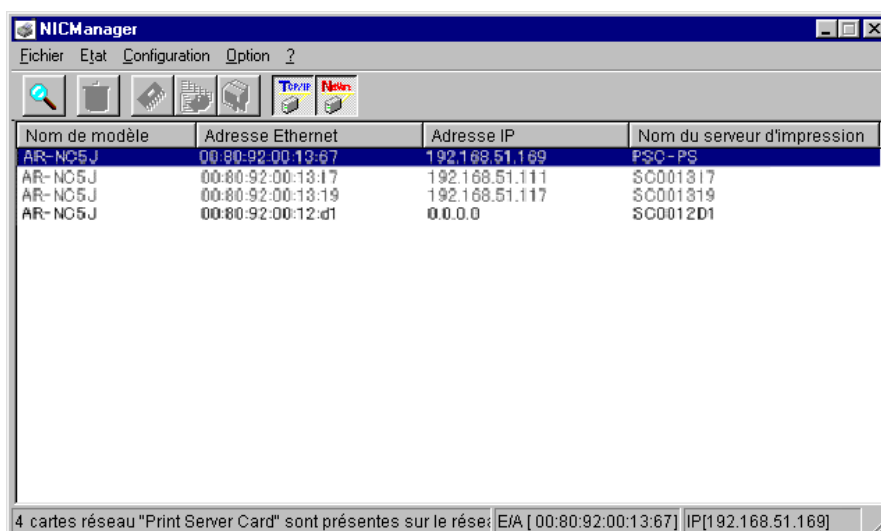


REMARQUE

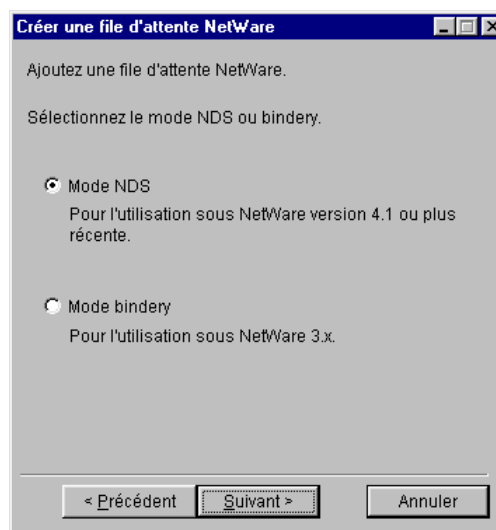
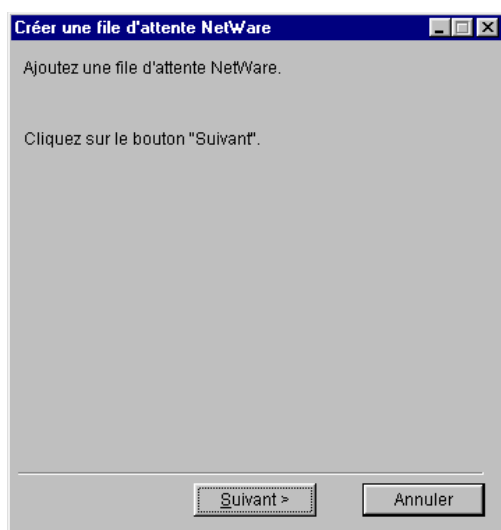
- * Pour modifier le type de paquet, le mot de passe ou le temps d'invitation à émettre un travail, reportez-vous à la section "Configuration standard" au point "VII Logiciel utilisateur de la carte réseau "Print Server Card"" pour de plus amples informations sur la configuration avec NICManager.

Manuel de l'utilisateur de la carte réseau "Print Server Card"

- Après avoir modifié le nom, sélectionnez dans la liste la carte réseau "Print Server Card" à configurer. Cliquez sur **Configuration** et sélectionnez **Créer une file d'attente NetWare**.

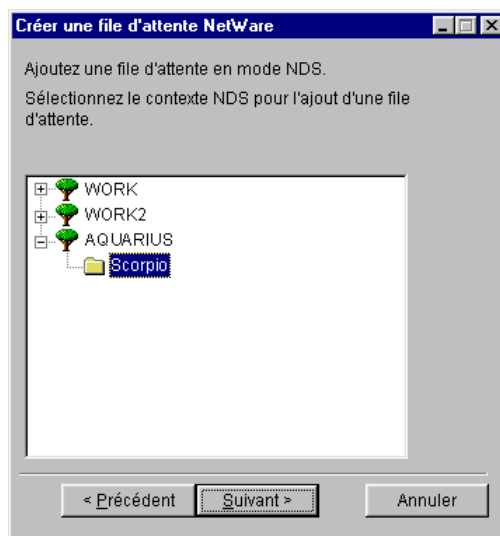


- Suivez les instructions. Lorsque vous êtes invité à choisir entre le mode NDS ou bindery, sélectionnez le premier et cliquez sur **Suivant**.

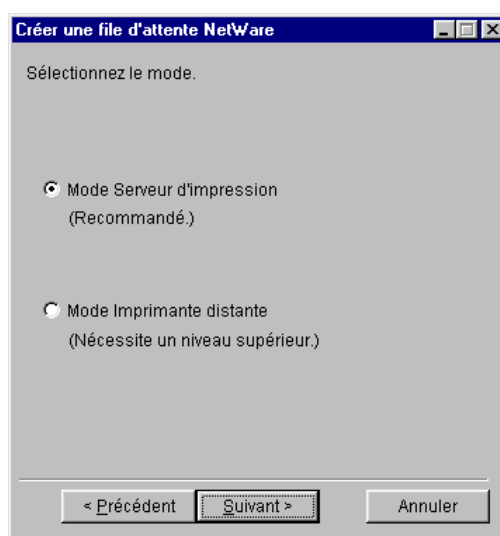


Manuel de l'utilisateur de la carte réseau “Print Server Card”

- Une fois le mode NDS sélectionné, l'écran illustré ci-dessous apparaît. Sélectionnez le nom du contexte dans l'arborescence du serveur sur lequel vous souhaitez configurer la carte réseau “Print Server Card”. Dans le cas présent, nous sélectionnons le contexte Scorpio dans l'arborescence Aquarius. Cliquez sur **Suivant**.

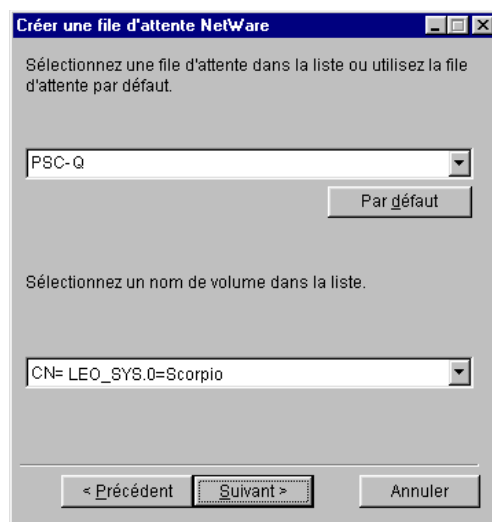


- Sélectionnez le mode d'impression. Sélectionnez le mode Serveur d'impression et cliquez sur **Suivant**.

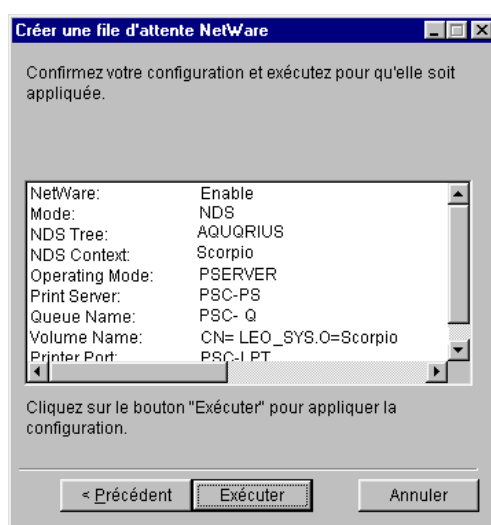


Manuel de l'utilisateur de la carte réseau “Print Server Card”

7. Créez la file d'attente que le serveur d'impression va prendre en charge. Une file d'attente est indiquée par défaut. Vous pouvez remplacer ce nom par celui de votre choix.

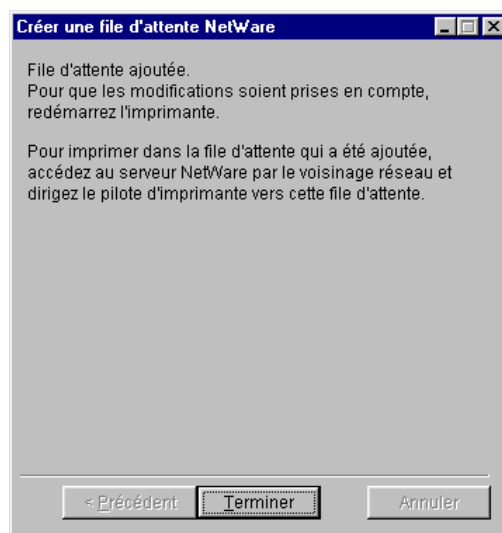


8. La liste des configurations que vous avez effectuées apparaît. S'il n'y a pas de changement à apporter, cliquez sur **Exécuter**.

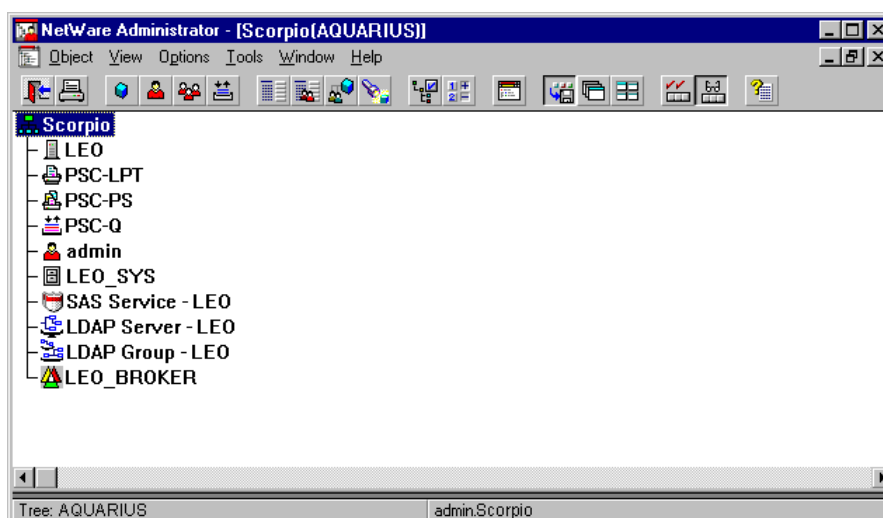


Manuel de l'utilisateur de la carte réseau “Print Server Card”

9. La configuration est terminée. Cliquez sur **Terminer**. Veillez à réinitialiser la carte réseau “Print Server Card” avant d'imprimer.



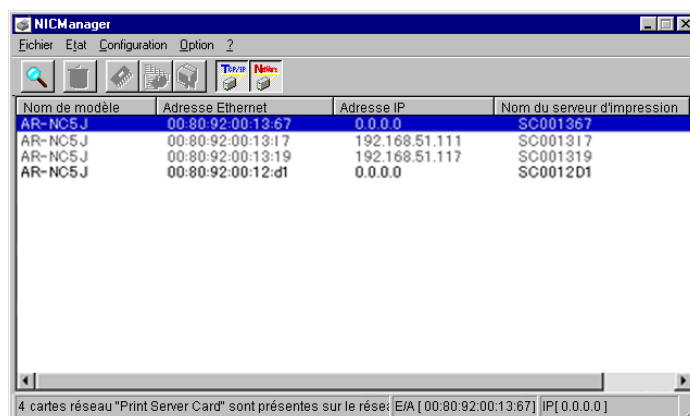
10. Après la configuration, le nom du serveur d'impression (PCS-PS), celui de l'imprimante (PSC-LPT) et celui de la file d'attente d'impression (PSC-Q) apparaissent dans l'arborescence NDS, tel qu'illustré ci-dessous.



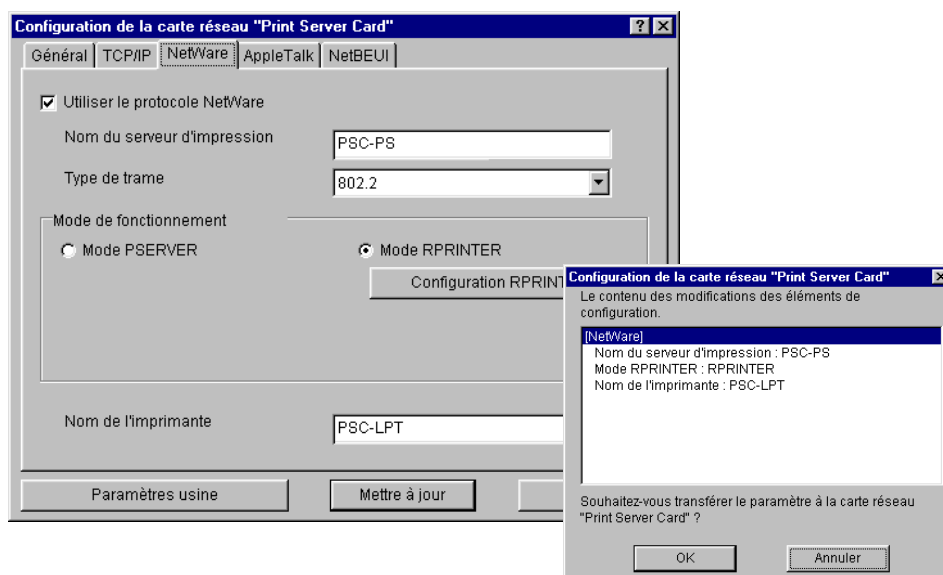
Manuel de l'utilisateur de la carte réseau "Print Server Card"

<Utilisation de la carte réseau "Print Server Card" en mode Imprimantes distantes>

1. Ouvrez NICManager dans Outils de la carte réseau "Print Server Card". La liste des cartes réseau "Print Server Card" présentent sur le réseau apparaît. Les cartes d'interface réseau qui ne sont pas définies apparaissent en surbrillance dans la liste. Sélectionnez dans la liste la carte réseau "Print Server Card" à configurer. Sélectionnez **Configuration** et cliquez sur **Configuration de la carte réseau "Print Server Card"**.



2. Dans la fenêtre de Configuration de la carte réseau "Print Server Card", sélectionnez **NetWare**. Changez le nom du serveur d'impression et celui de l'imprimante en fonction de vos préférences. Une fois les changements effectués, cliquez sur **Mettre à jour**.

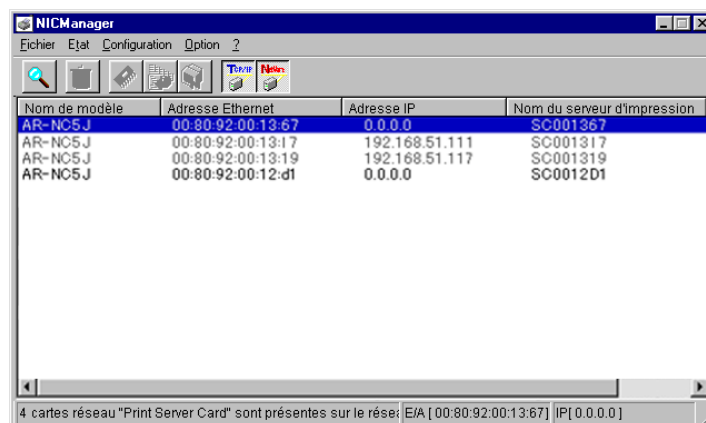


REMARQUE

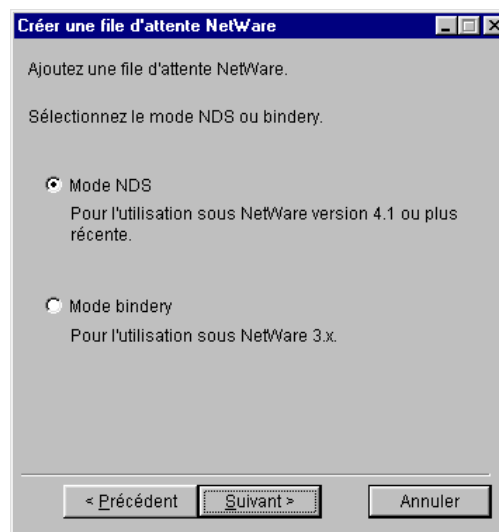
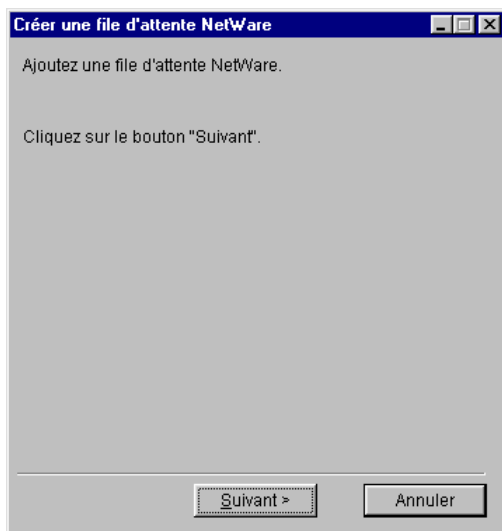
- * Pour modifier le type de paquet ou le délai d'expiration des travaux, reportez-vous à la section "Configuration standard" du point "VII Logiciel utilisateur de la carte réseau "Print Server Card"".

Manuel de l'utilisateur de la carte réseau "Print Server Card"

- Après avoir modifié le nom, sélectionnez dans la liste la carte réseau "Print Server Card" à configurer. Cliquez sur **Configuration** et sélectionnez **Créer une file d'attente NetWare**.

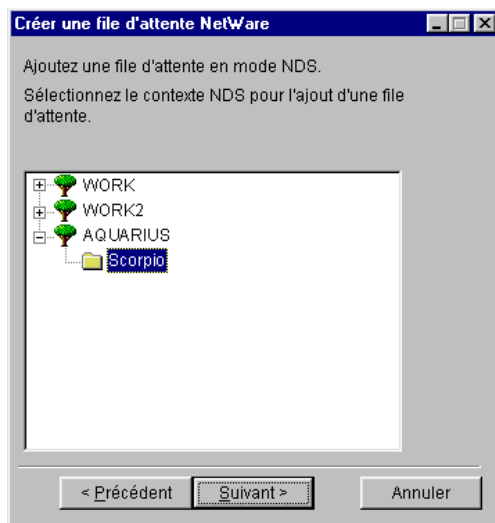


- Suivez les instructions. Lorsque vous êtes invité à choisir entre le mode NDS ou bindery, sélectionnez le premier et cliquez sur **Suivant**.

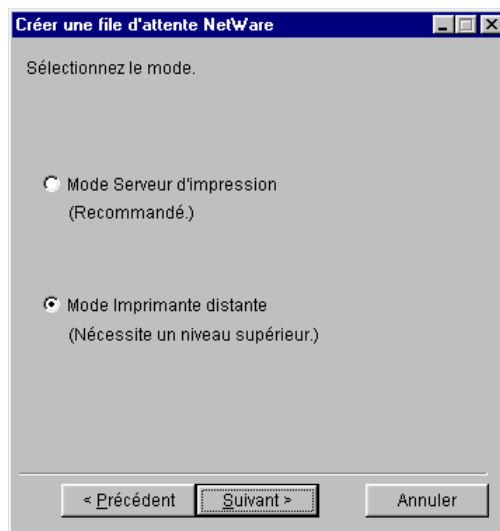


Manuel de l'utilisateur de la carte réseau “Print Server Card”

- Une fois le mode NDS sélectionné, l'écran illustré ci-dessous apparaît. Sélectionnez le nom du contexte dans l'arborescence du serveur sur lequel vous souhaitez configurer la carte réseau “Print Server Card”. Dans ce cas précis, nous sélectionnons le contexte Scorpio dans l'arborescence AQUARIUS. Cliquez sur **Suivant**.



- Sélectionnez le mode d'impression. Sélectionnez le mode Imprimantes distantes et cliquez sur **Suivant**.

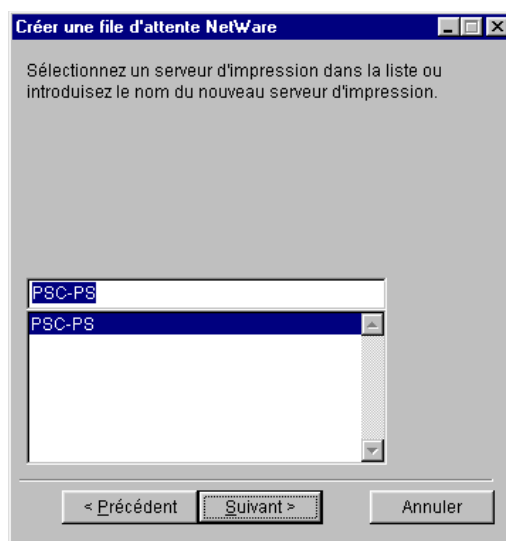


Manuel de l'utilisateur de la carte réseau "Print Server Card"

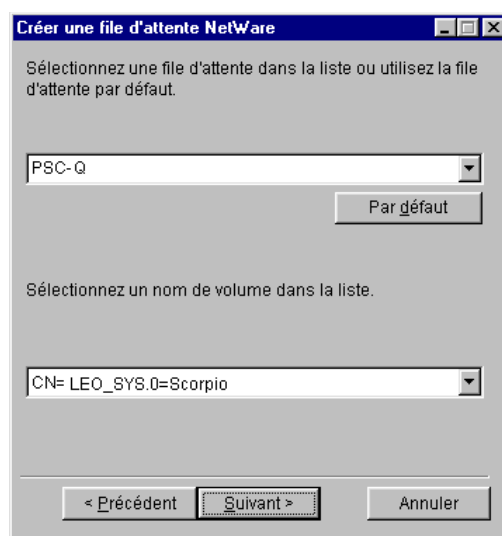
7. Introduisez le serveur d'impression à utiliser pour l'impression. Si le serveur d'impression que vous souhaitez employer est déjà dans la liste, sélectionnez-le. Pour créer un nouveau serveur d'impression, introduisez son nom.



* Le nom du serveur d'impression ne doit pas nécessairement être le même que celui de la carte réseau "Print Server Card".

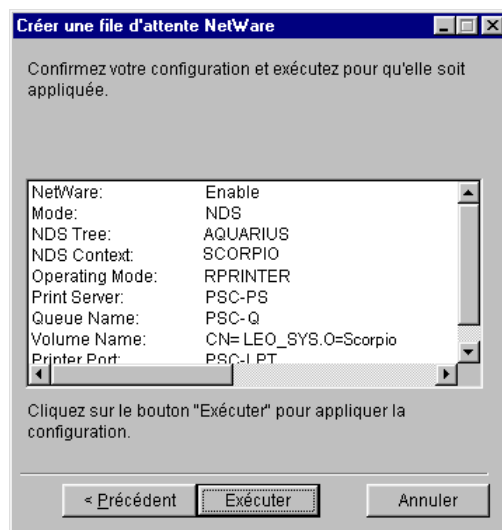


8. Créez la file d'attente que le serveur d'impression va prendre en charge. Une file d'attente est indiquée par défaut. Vous pouvez remplacer ce nom par celui de votre choix.

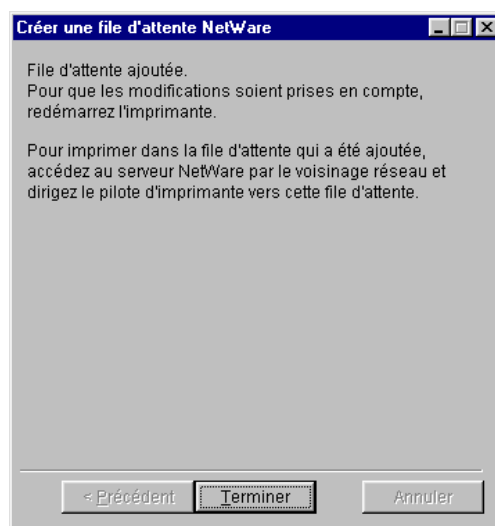


Manuel de l'utilisateur de la carte réseau “Print Server Card”

9. La liste des configurations que vous avez effectuées apparaît. S'il n'y a pas de changement à apporter, cliquez sur **Exécuter**.

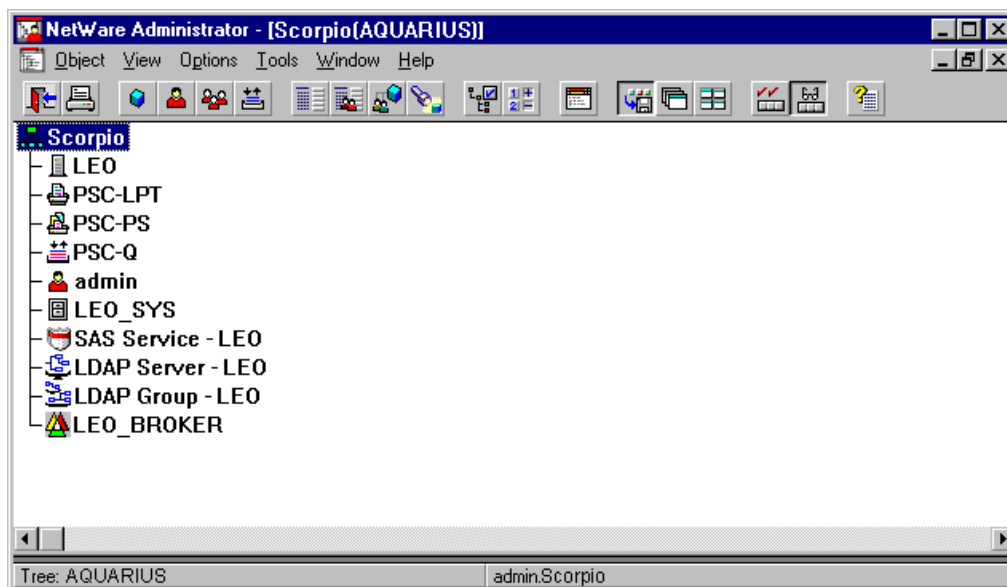


10. La configuration est terminée. Cliquez sur **Terminer**. Veillez à charger PSERVER sur le serveur NetWare et à réinitialiser la carte réseau “Print Server Card” avant d'imprimer.



Manuel de l'utilisateur de la carte réseau “Print Server Card”

11. Après la configuration, le nom de l'imprimante (PSC-LPT) et celui de la file d'attente d'impression (PSC-Q) apparaissent dans le Client Novell, tel qu'illustré ci-dessous.



Configuration pour un environnement bindery

Cette section explique comment configurer la carte réseau “Print Server Card” dans un environnement NetWare 5 utilisant le mode bindery.

Voici la description de la configuration. Les paramètres qui suivent sont donnés à titre d'exemple.

Serveur NetWare 5

Nom du serveur de fichiers : LEO

Carte réseau “Print Server Card”

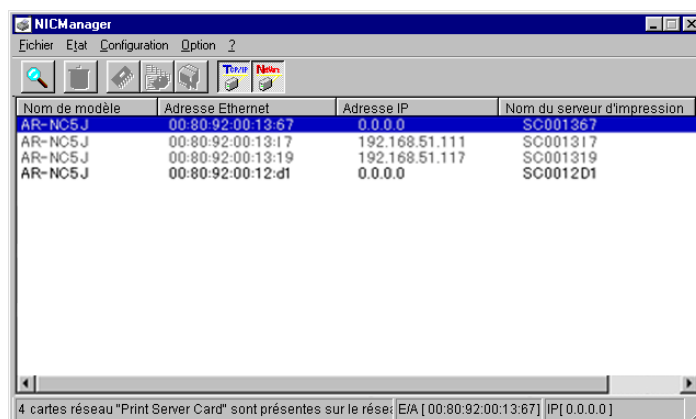
Nom du serveur d'impression : PSC-PS

Nom du port d'imprimante : PSC-LPT

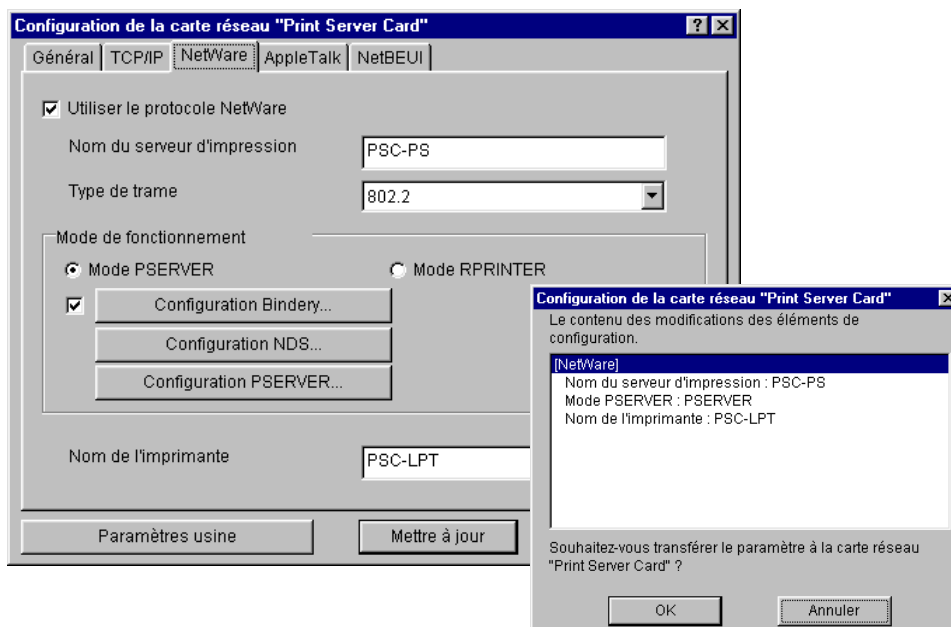
Nom de la file d'attente de l'imprimante : PSC-Q

Manuel de l'utilisateur de la carte réseau "Print Server Card"

1. Ouvrez NICManager dans Outils de la carte réseau "Print Server Card". La liste des cartes réseau "Print Server Card" présentent sur le réseau apparaît. Les cartes d'interface réseau qui ne sont pas définies apparaissent en surbrillance dans la liste. Sélectionnez dans la liste la carte réseau "Print Server Card" à configurer. Sélectionnez **Configuration** et cliquez sur **Configuration de la carte réseau "Print Server Card"**.



2. Dans la fenêtre de Configuration de la carte réseau "Print Server Card", sélectionnez **NetWare**. Changez le nom du serveur d'impression et celui de l'imprimante en fonction de vos préférences. Une fois les changements effectués, cliquez sur **Mettre à jour**.

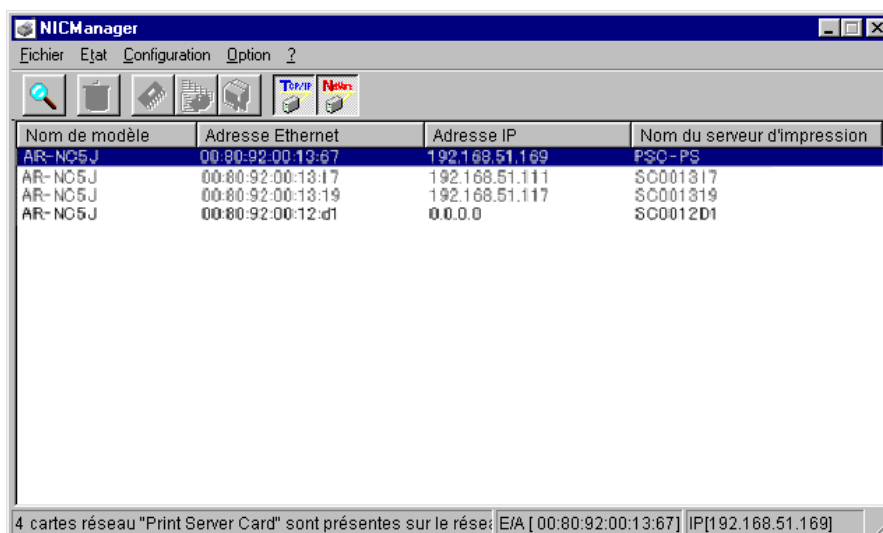


REMARQUE

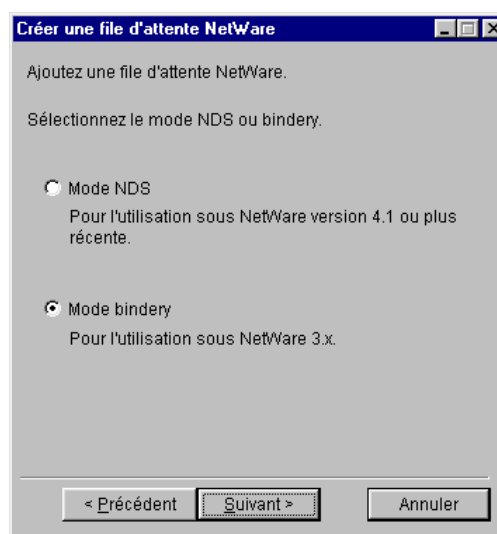
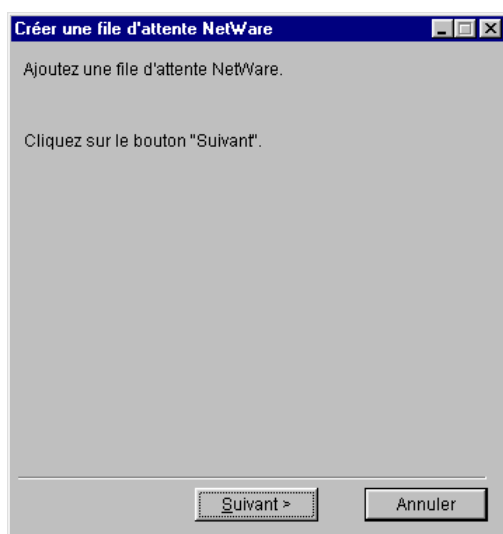
* Pour modifier le type de paquet, le mot de passe ou le temps d'invitation à émettre un travail, reportez-vous à la section "Configuration standard" du point "VII Logiciel utilisateur de la carte réseau "Print Server Card"".

Manuel de l'utilisateur de la carte réseau "Print Server Card"

- Après avoir modifié le nom, sélectionnez dans la liste la carte réseau "Print Server Card" à configurer. Cliquez sur **Configuration** et sélectionnez **Créer une file d'attente NetWare**.

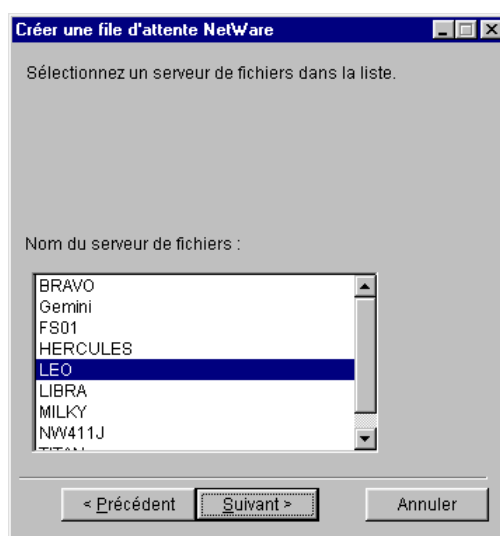


- Suivez les instructions. Lorsque vous êtes invité à choisir entre le mode NDS ou bindery, sélectionnez ce dernier et cliquez sur **Suivant**.



Manuel de l'utilisateur de la carte réseau “Print Server Card”

5. Une fois le mode bindery sélectionné, l'écran illustré ci-dessous apparaît. Sélectionnez le serveur de fichiers sur lequel vous souhaitez configurer la carte réseau “Print Server Card”. Dans ce cas précis, nous sélectionnons LEO. Cliquez ensuite sur **Suivant**.



6. Cliquez sur **Suivant**.



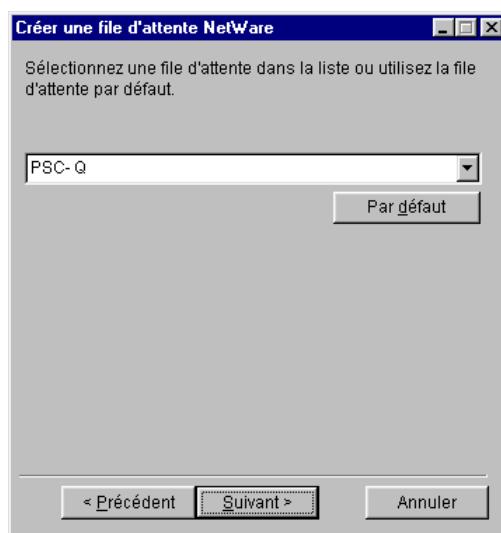
ASTUCE

- * Sous NetWare 4/5, mode bindery, il est impossible de sélectionner le mode Imprimantes distantes.

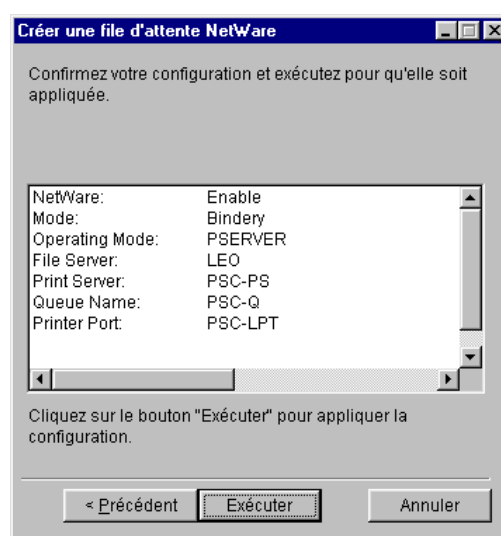


Manuel de l'utilisateur de la carte réseau “Print Server Card”

7. Créez la file d'attente que le serveur d'impression va prendre en charge. Une file d'attente est indiquée par défaut. Vous pouvez remplacer ce nom par celui de votre choix.

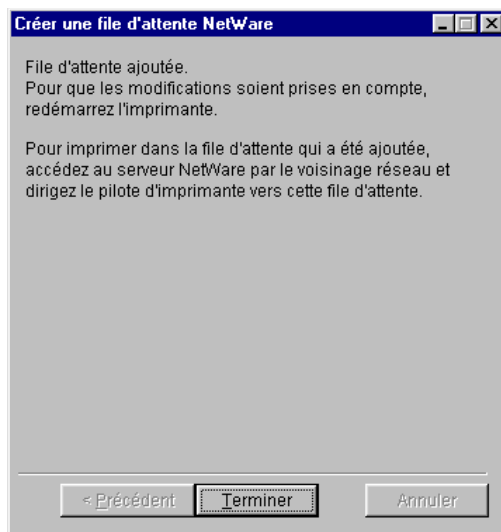


8. La liste des configurations que vous avez effectuées apparaît. S'il n'y a pas de changement à apporter, cliquez sur **Exécuter**.



Manuel de l'utilisateur de la carte réseau “Print Server Card”

9. La configuration est terminée. Cliquez sur **Terminer**. Veillez à réinitialiser la carte réseau “Print Server Card” avant d'imprimer.



Impression via serveur de fichiers

Cette section explique comment effectuer la configuration pour imprimer à partir de Windows 95/98/Me dans un environnement NetWare 5 ou NetWare 4.x.

<Installation d'un pilote d'imprimante>

1. Allez dans **Démarrer - Paramètres** et ouvrez **Imprimantes**. Sélectionnez **Ajout d'imprimante**.
2. L'**assistant Ajout d'imprimante** apparaît. Suivez les instructions et sélectionnez **Imprimante réseau**.
3. Pour sélectionner le chemin réseau ou la file d'attente, cliquez sur **Parcourir**. Une liste des serveurs du réseau apparaît. Sélectionnez le serveur et le nom de l'arborescence et du contexte où vous venez de créer la file d'attente d'impression. Cliquez sur la file d'attente d'impression à employer.
4. Suivez les instructions. Faites un test d'impression. Si l'impression se déroule correctement, la configuration est terminée.

<Utilisation d'un pilote d'impression existant déjà>

1. Sélectionnez le pilote d'imprimante à employer. Ouvrez les propriétés.
2. Sélectionnez **Détails - Ajouter un port - Réseau** et cliquez sur **Parcourir**. Une liste des serveurs du réseau apparaît. Sélectionnez le serveur et le nom de l'arborescence et du contexte où vous venez de créer la file d'attente d'impression.
3. Suivez les instructions. Faites un test d'impression. Si l'impression se déroule correctement, la configuration est terminée.

Impression dans un environnement NetWare 3.x

Cette section explique comment configurer la carte réseau "Print Server Card" dans un environnement NetWare 3.x. L'explication qui suit repose sur l'hypothèse que le serveur NetWare 3.x a déjà été créé.

Configuration du serveur de fichiers et de la carte réseau "Print Server Card"

Cette section explique comment configurer la carte réseau "Print Server Card" dans un environnement NetWare 3.x.

Voici la description de la configuration. Les paramètres qui suivent sont donnés à titre d'exemple.

Serveur NetWare 3.x

Nom du serveur de fichiers : PLUTO

Carte réseau "Print Server Card"

Nom du serveur d'impression : PSC-NIC (Mode Serveur d'impression)

: PSERVER1 (Mode Imprimantes distantes)

Nom du port d'imprimante : PSC-PRN

Nom de la file d'attente : PSC-Q

de l'imprimante



ASTUCE

* En mode Imprimantes distantes, il n'est pas nécessaire d'ajouter *PSERVER1* s'il existe déjà.



REMARQUE

* Si le Client 32 de Novell est installé, vous pouvez aussi effectuer la configuration à l'aide de NICManager.

Manuel de l'utilisateur de la carte réseau “Print Server Card”

1. Connectez-vous au serveur de fichiers (PLUTO) à partir d'un client avec des droits de superviseur. Si vous avez un mot de passe, tapez-le après la connexion.

```
F:\>login PLUTO/supervisor
```

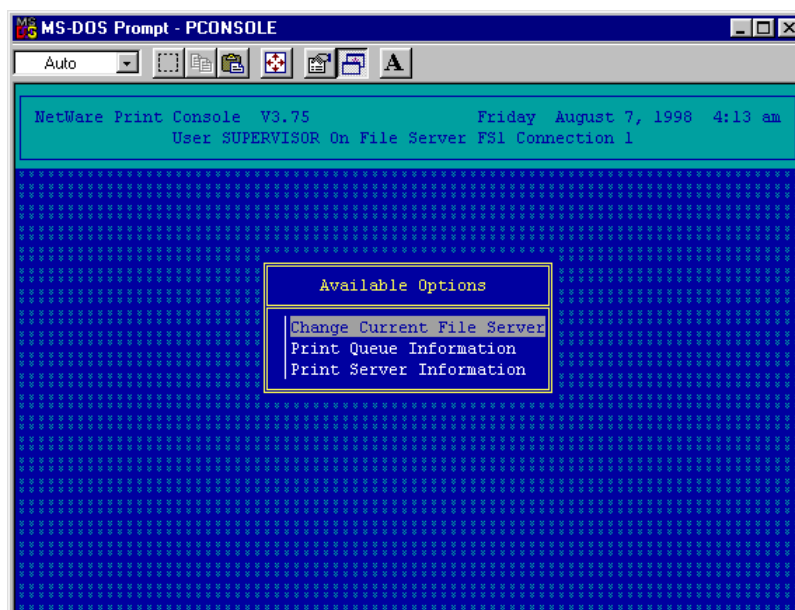


- * Veillez à vous connecter au serveur de fichiers que vous allez configurer en tant que *Nom du serveur de fichiers* pour la carte réseau “Print Server Card”.

2. Démarrez l'utilitaire PCONSOLE.

```
F:\>pconsole
```

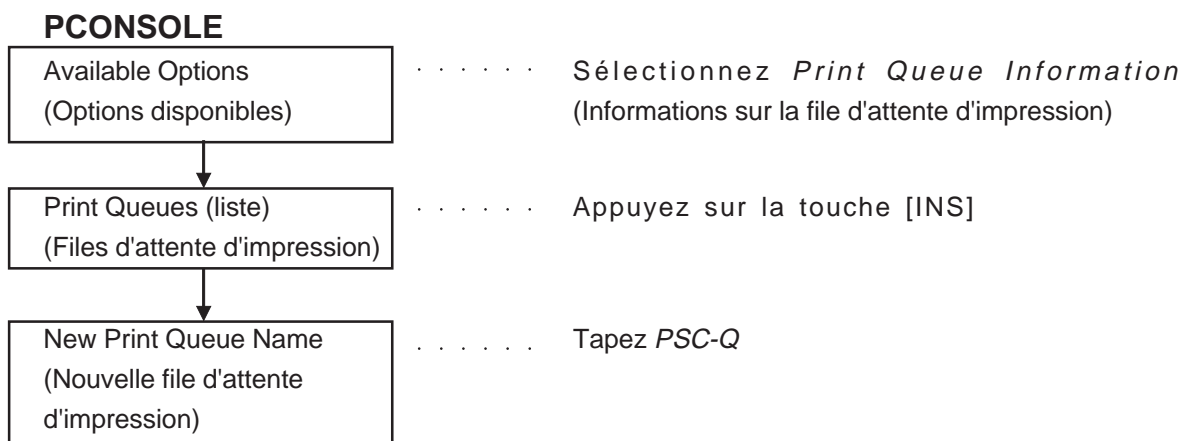
La fenêtre Available Options (Options disponibles) apparaît.



Manuel de l'utilisateur de la carte réseau "Print Server Card"

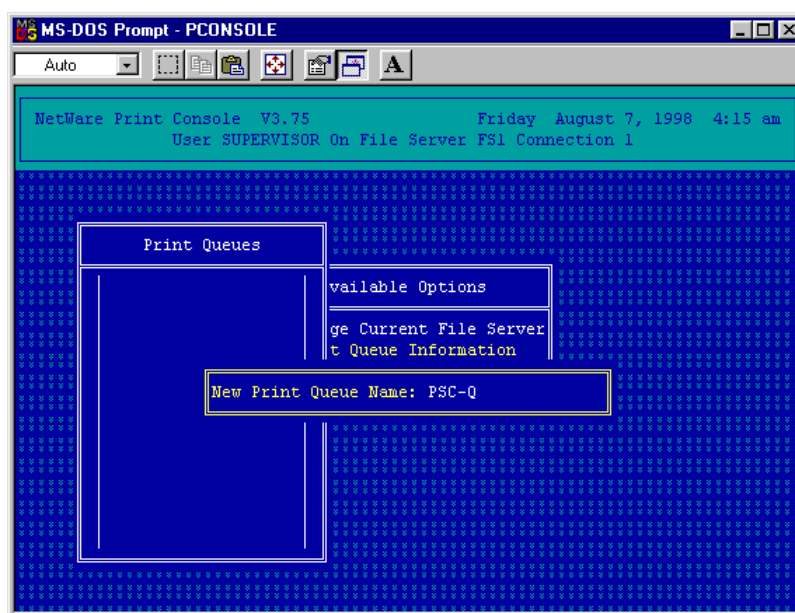
3. Ajoutez une file d'attente d'impression.

Suivez les instructions ci-dessous.



REMARQUE

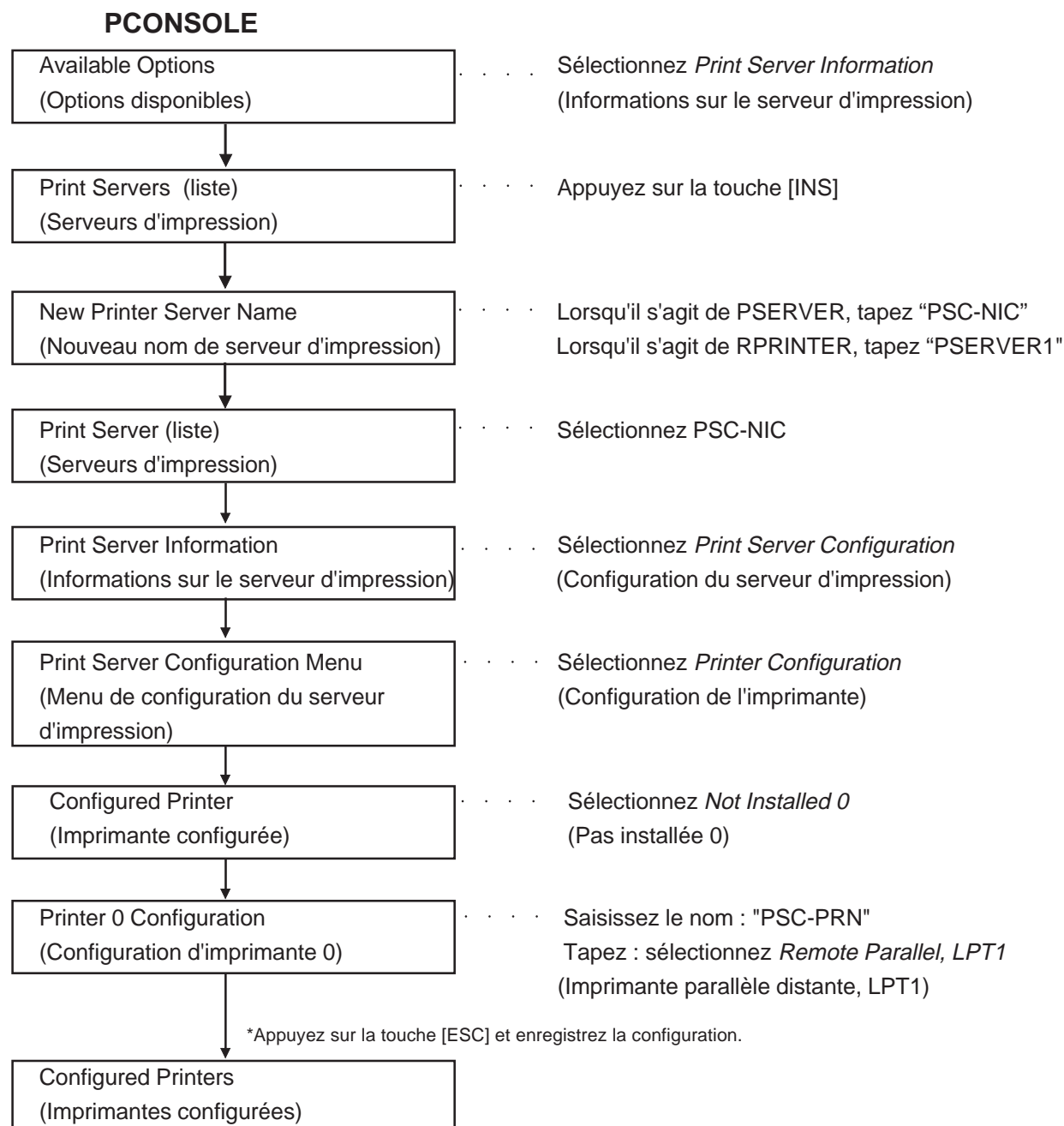
* Pour retourner à l'écran précédent, appuyez sur la touche [ESC].



Manuel de l'utilisateur de la carte réseau "Print Server Card"

4. Ajoutez un serveur d'impression.

Suivez les instructions ci-dessous.



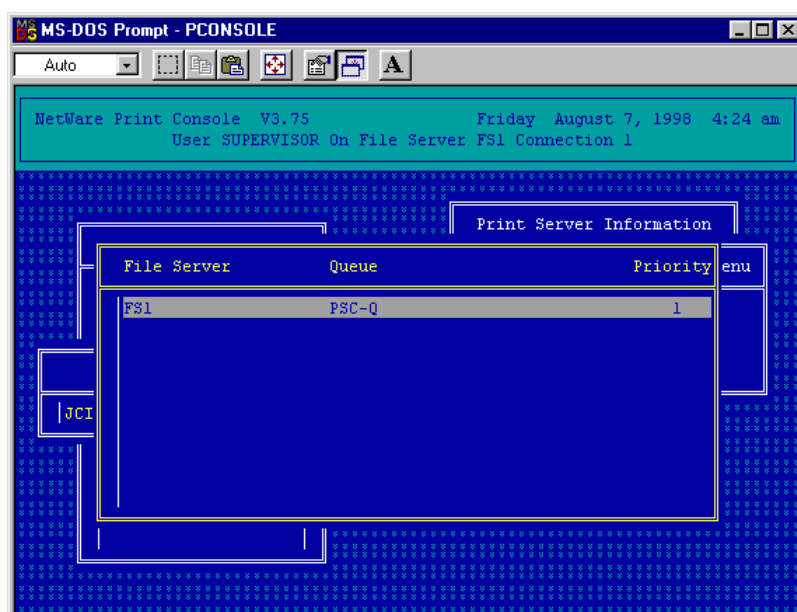
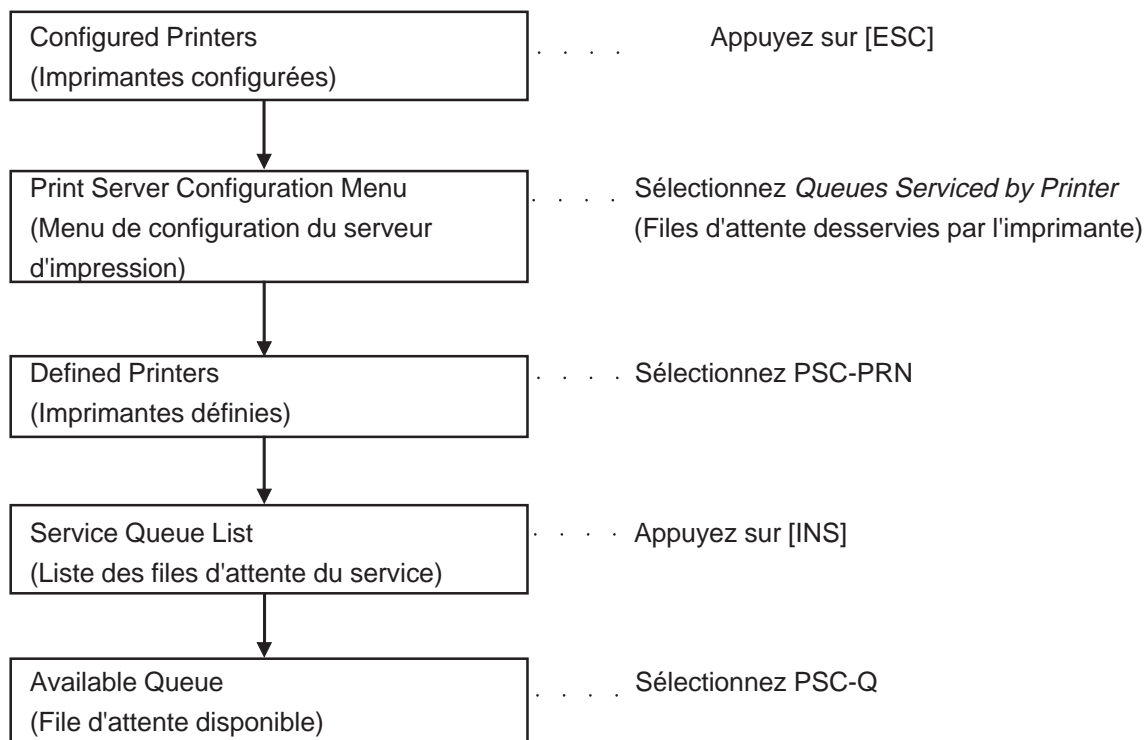
* Pour retourner à l'écran précédent, appuyez sur la touche [ESC].

Manuel de l'utilisateur de la carte réseau "Print Server Card"

5. Attribuez une file d'attente d'impression à une imprimante.

Suivez les instructions ci-dessous.

PCONSOLE



REMARQUE

* Pour retourner à l'écran précédent, appuyez sur la touche [ESC].

Manuel de l'utilisateur de la carte réseau "Print Server Card"

6. Réinitialisez le serveur d'impression sur le serveur de fichiers lorsque vous l'utilisez en mode Imprimantes distantes.

```
:UNLOAD PSERVER
:LOAD PSERVER PSERVER1
```



* Il n'est pas nécessaire d'effectuer l'étape 6 lorsque vous travaillez en mode Serveur d'impression.

7. Si vous travaillez en mode Serveur d'impression après la configuration d'un serveur de fichiers, lisez les instructions 1 et 2 du point <Utilisation de la carte réseau "Print Server Card" en mode Serveur d'impression>.

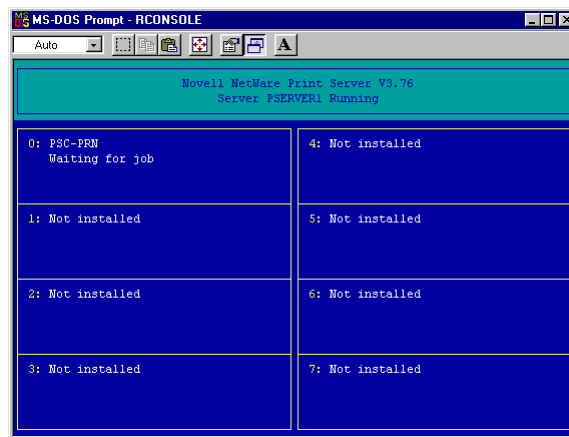
Connectivité réseau

Si la connexion a réussi, après avoir réinitialisé la carte réseau "Print Server Card", apparaît sur la console du serveur NetWare un nom de serveur d'impression (PSC-NIC) si vous travaillez en mode Serveur d'impression ou le nom de l'imprimante (PSC-PRN) si vous travaillez en mode Imprimantes distantes.

Mode Serveur d'impression



Mode Imprimantes distantes



Impression via un serveur de fichiers

Cette section explique comment imprimer à partir d'un client NetWare DOS via un serveur de fichiers NetWare 3.x.



- * Pour imprimer sous Windows 95/98/Me via un serveur de fichiers, reportez-vous au point "Imprimer via un serveur de fichiers" de Impression dans un environnement NetWare 5/4.x.

Utilisez les commandes *nprint* et *capture* pour imprimer à partir d'un client NetWare DOS. Pour plus d'informations, consultez le manuel NetWare.

Voici des explications concernant l'impression avec NetWare. Pour les options et autres méthodes, consultez le manuel NetWare.

- * Pour la commande *nprint*, impression avec *sample_n.dat* vers une imprimante distante sans la bannière NetWare et sans alimentation automatique.

```
A:\>nprint sample_n.dat /q=PSC-Q /s=PLUTO /nb /nff
Queuing data to Server PLUTO, Queue PSC-Q
SYS:LOGIN
Queuing file SAMPLE_N.DAT
A:\>
```

- * Pour la commande *capture*, impression avec *sample_n.dat* vers une imprimante distante sans la bannière NetWare, sans TAB et sans alimentation automatique.

```
A:\capture q=PSC-Q nb nt nff
Device LPT1: re-routed to queue PSC-Q on Server PLUTO
A:\>copy sample_n.dat prn
1 File(s) copied
A:\>
```