

## VII. Logiciel utilisateur de la carte réseau “Print Server Card”

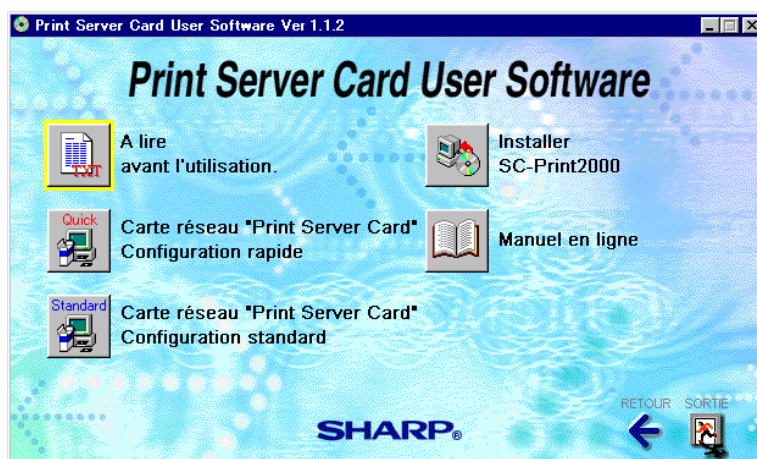
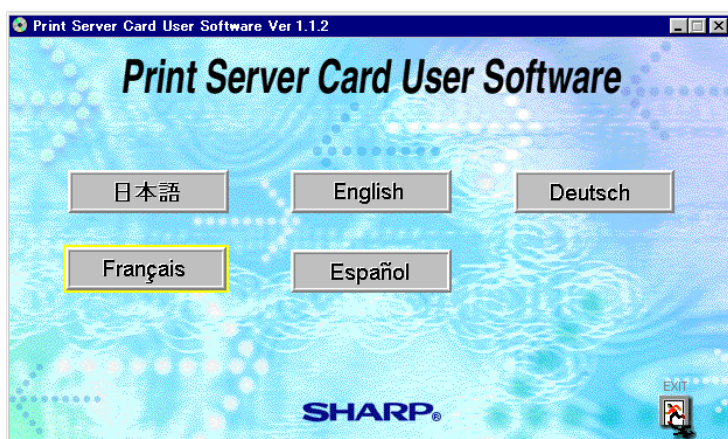
VII. Logiciel utilisateur de la carte réseau “Print Server Card” .....	7-1
Démarrage du logiciel utilisateur de la carte réseau “Print Server Card” .....	7-2
Carte réseau “Print Server Card” Configuration rapide .....	7-4
Carte réseau “Print Server Card” Configuration standard .....	7-5
Exécution de NICManager .....	7-6
Configuration manuelle d'une adresse IP .....	7-10
Configuration Général .....	7-11
Configuration du protocole TCP/IP .....	7-12
Configuration de NetWare .....	7-14
Configuration de AppleTalk .....	7-17
Configuration de NetBEUI .....	7-18
Confirmation des paramètres .....	7-19
Ecran d'état du système .....	7-20
Gestion des objets NetWare .....	7-21
Configuration de NICManager .....	7-23
Installation de SC-Print2000 .....	7-25
Installation de SC-Print2000 .....	7-25
Ajout du port LPR SC-Print2000 .....	7-26
Ajout du port IPP SC-Print2000 .....	7-27
Configuration du pilote d'imprimante .....	7-29

# Manuel de l'utilisateur de la carte réseau "Print Server Card"

Ce chapitre explique comment configurer la carte réseau "Print Server Card" sous Windows 95/98/Me, Windows NT 4.0 et Windows 2000/XP. Si c'est la première fois que vous effectuez la configuration, il est recommandé d'utiliser la Configuration rapide proposée sur le CD-ROM. La Configuration rapide est une méthode de configuration semblable à un assistant.

## Démarrage du logiciel utilisateur de la carte réseau "Print Server Card"

Démarrez le CD-ROM fourni avec la carte réseau "Print Server Card" dans Windows 95/98/Me, Windows NT 4.0 ou Windows 2000/XP. Le menu apparaît automatiquement. Cliquez sur la langue de votre choix. Le menu principal s'affiche.



\* Si le menu n'apparaît pas automatiquement, exécutez **AUTORUN.EXE**.

ASTUCE

# Manuel de l'utilisateur de la carte réseau “Print Server Card”

## A lire avant l'utilisation

Ce manuel contient des informations sur l'utilisation du logiciel utilisateur de la carte réseau “Print Server Card”.

## Carte réseau “Print Server Card” Configuration rapide

Il s'agit de la méthode la plus facile pour configurer la carte réseau “Print Server Card” et votre ordinateur afin d'imprimer sur l'imprimante réseau. Elle ne nécessite l'introduction que d'un minimum d'information pour l'utilisation de la carte réseau “Print Server Card”. Cette Configuration rapide est recommandée aux utilisateurs néophytes de la carte réseau “Print Server Card”.

## Carte réseau “Print Server Card” Configuration standard

Cette option exécute ou installe NICManager pour permettre une configuration avancée et plus détaillée de la carte réseau “Print Server Card”. NICManager est recommandé aux administrateurs réseau et aux utilisateurs ayant une large expérience des environnements réseau. Utilisez cette méthode plutôt que la Configuration rapide si vous souhaitez effectuer une configuration détaillée, par exemple définir un masque de sous-réseau.

## Installer SC-Print2000

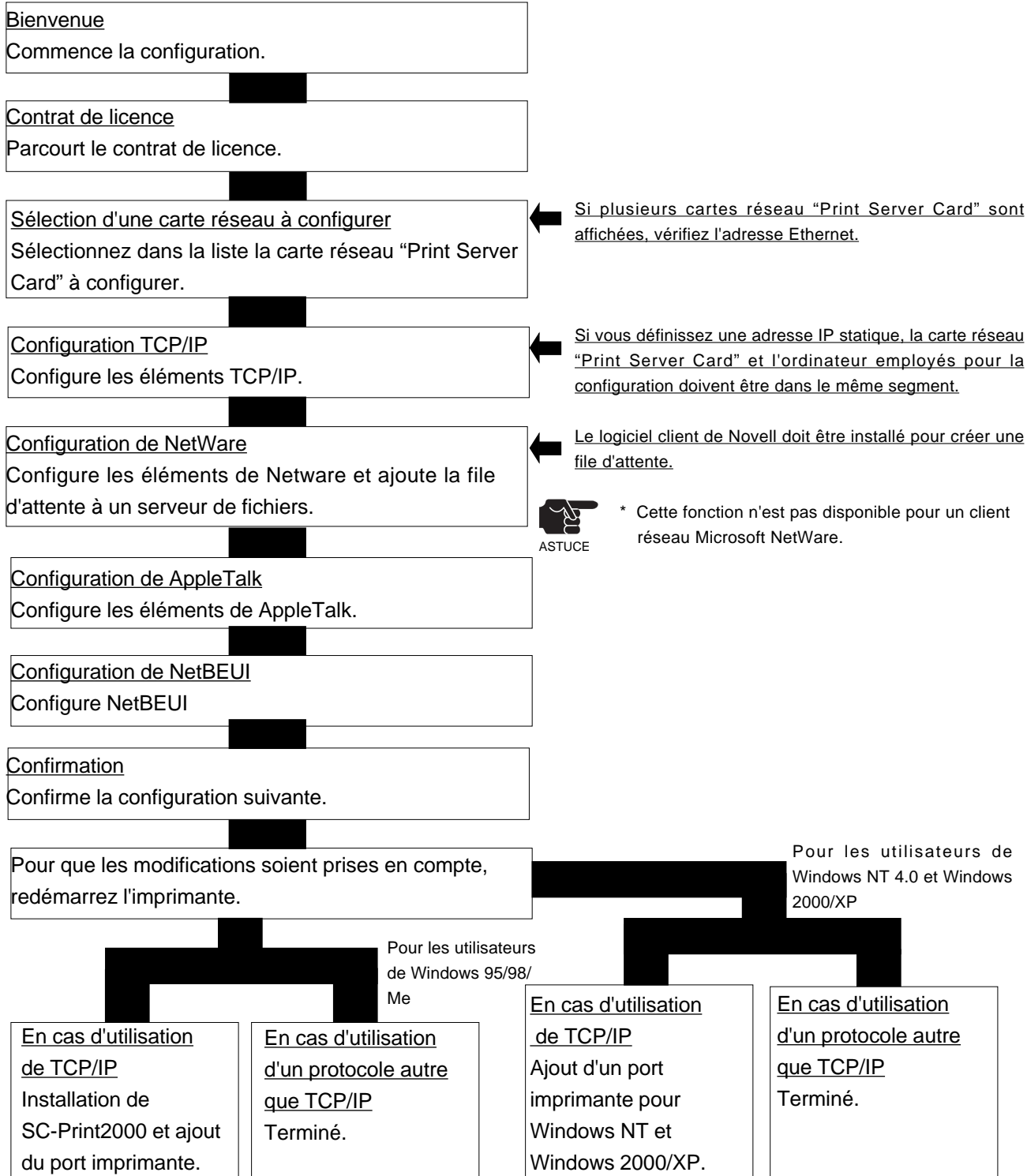
L'installation de SC-Print2000 permet à votre ordinateur d'imprimer directement sur la carte réseau “Print Server Card” à partir de Windows 95/98/Me. Ce logiciel crée un nouvel environnement d'impression sur votre ordinateur.

## Manuel en ligne

Il existe un manuel en format PDF pour la carte réseau “Print Server Card”. L'affichage du contenu de ce manuel nécessite Adobe Acrobat Reader. L'installateur d'Adobe Acrobat Reader est exécuté automatiquement s'il n'est pas présent sur votre ordinateur.

## Carte réseau "Print Server Card" Configuration rapide

La Carte réseau "Print Server Card" Configuration rapide est en quelque sorte un assistant d'installation. Cet assistant vous guide durant toute la configuration de Windows et de la carte réseau "Print Server Card" pour l'impression.



## Carte réseau "Print Server Card" Configuration standard

La Carte réseau "Print Server Card" Configuration standard permet d'en exploiter toutes les fonctions. Il est possible d'installer ou d'exécuter NICManager à partir du CD-ROM.



\*La configuration standard de la carte réseau "Print Server Card" permet d'en exploiter toutes les fonctions. Il est possible d'installer ou d'exécuter NICManager à partir du CD-ROM. L'installation de NICManager est recommandée pour les personnes qui utilisent fréquemment les outils.



Chargement à partir  
du CD-ROM

Installation

### Contrat de licence

Parcourt le contrat de licence.

### Contrat de licence

Parcourt le contrat de licence.

### Sélectionnez le répertoire de destination

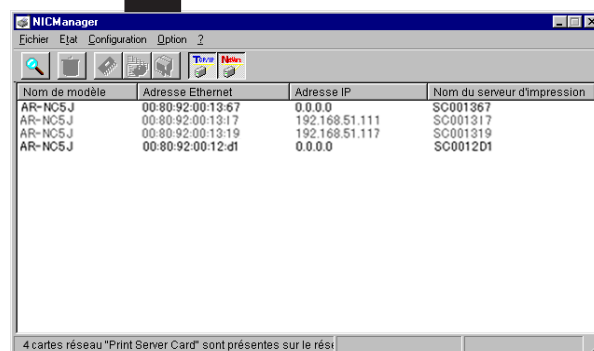
Définit le dossier de destination pour l'installation de NICManager.

### Ajoutez "NICManager" au menu démarrer

Détermine le nom de NICManager qui apparaît dans le menu Démarrer.

### Terminer

Permet d'exécuter NICManager ou de continuer l'installation.

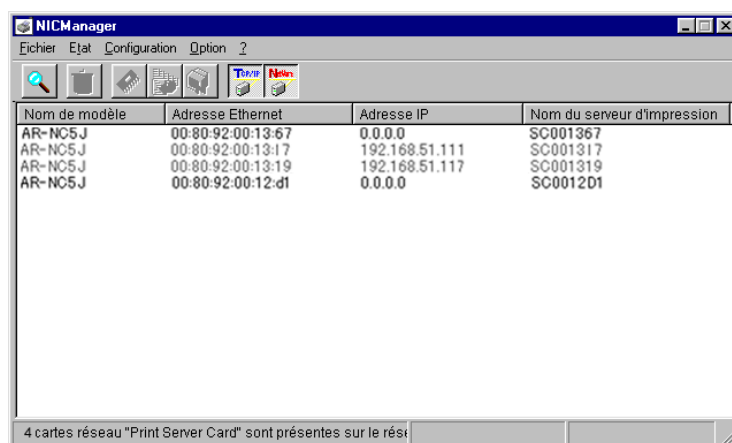


# Manuel de l'utilisateur de la carte réseau "Print Server Card"

## Exécution de NICManager

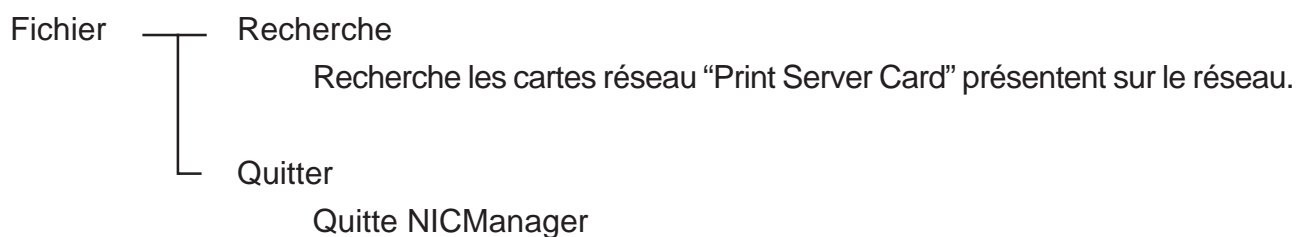
NICManager permet de configurer la carte réseau "Print Server Card", de voir l'écran d'état de l'imprimante et du système et d'utiliser l'assistant pour la création d'une file d'attente NetWare.

Au démarrage de NICManager, il recherche les différentes cartes réseau "Print Server Card" présentes sur le réseau et les affiche. Les cartes d'interface réseau qui ne sont pas définies apparaissent en surbrillance dans la liste. Sélectionnez dans la liste la carte réseau "Print Server Card" à configurer. La barre de menu et la barre d'outils permettent de configurer la carte réseau "Print Server Card".



\* NICManager détecte automatiquement la carte réseau "Print Server Card" même si elle est mise sous tension par après.

### <Description de la barre de menu>



# Manuel de l'utilisateur de la carte réseau "Print Server Card"

Etat	<ul style="list-style-type: none"><li>Etat du système Affiche l'état du système.</li><li>Liste des éléments de configuration Affiche les informations concernant la configuration de la carte réseau "Print Server Card".</li></ul>
Configuration	<ul style="list-style-type: none"><li>Configuration de la carte réseau "Print Server Card" Configure la carte réseau "Print Server Card".</li><li>Configuration à l'aide de HTTP Démarré le navigateur Internet.</li><li>Configuration à l'aide de TELNET Configure TELNET.</li><li>Création d'une file d'attente NetWare Crée une file d'attente NetWare sur le serveur de fichiers.</li><li>Suppression de l'objet NetWare Supprime l'objet serveur de fichiers NetWare.</li><li>Configuration de l'Adresse IP Configure l'adresse IP manuellement lorsqu'elle n'apparaît pas dans la liste.</li></ul>



ASTUCE

\* **Etat** et **Configuration** ne peuvent être sélectionnés si la carte réseau "Print Server Card" à configurer n'est pas sélectionnée dans la liste.

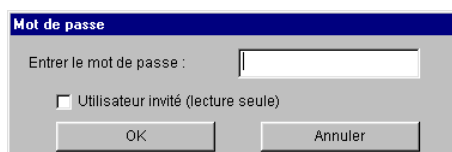
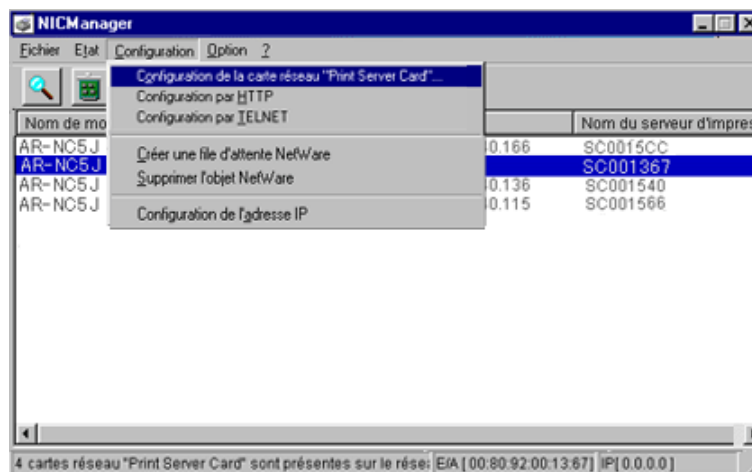
## Manuel de l'utilisateur de la carte réseau “Print Server Card”

Option	Recherche par TCP/IP
	Effectue une recherche à l'aide du protocole TCP/IP.
	Recherche par IPX/SPX
	Effectue une recherche à l'aide du protocole IPX/SPX.
	Configuration de l'environnement
	Configure l'environnement pour NICManager.
?	A propos de la carte réseau “Print Server Card”
	Affiche des informations concernant la version de NICManager.



# Manuel de l'utilisateur de la carte réseau "Print Server Card"

A partir du menu principal de NICManager, allez dans **Configuration** et sélectionnez **Configuration de la carte réseau "Print Server Card"** pour configurer la carte réseau "Print Server Card". Pour ouvrir la fenêtre **Configuration de la carte réseau "Print Server Card"**, vous devez introduire son mot de passe.



- \* Le mot de passe dans les paramètres usine est **Sharp**.
- \* Avec des droits d'**Utilisateur invité**, vous ne pouvez que consulter les paramètres mais pas les configurer.

# Manuel de l'utilisateur de la carte réseau "Print Server Card"

## Configuration manuelle d'une adresse IP

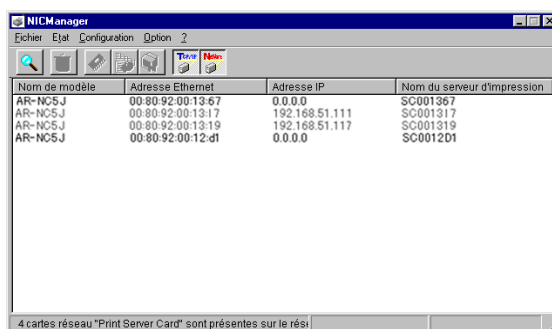
Cette section explique comment définir une adresse IP pour la carte réseau "Print Server Card".



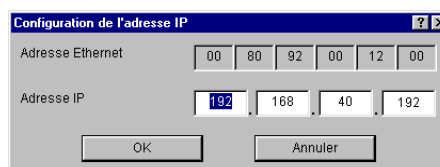
- \* Déterminez au préalable l'adresse Ethernet de la carte réseau "Print Server Card". Une adresse Ethernet est le numéro composé de 6 nombres de deux chiffres séparés par des points, qui figure sur la carte réseau "Print Server Card".  
(Ex. : 00.80.92.00.13.67)

Exemple de configuration de l'adresse IP avec NICManager :

1. Sélectionnez dans la liste la carte réseau "Print Server Card" à utiliser. Si elles sont plusieurs, distinguez celle qui vous intéresse à l'aide de l'adresse Ethernet.



2. Après sélection de **Configuration - Configuration de l'adresse IP**, l'utilitaire de configuration de l'adresse IP apparaît. Attribuez une adresse IP et cliquez sur **OK**.



3. Redémarrez l'imprimante pour activer la configuration de l'adresse IP.



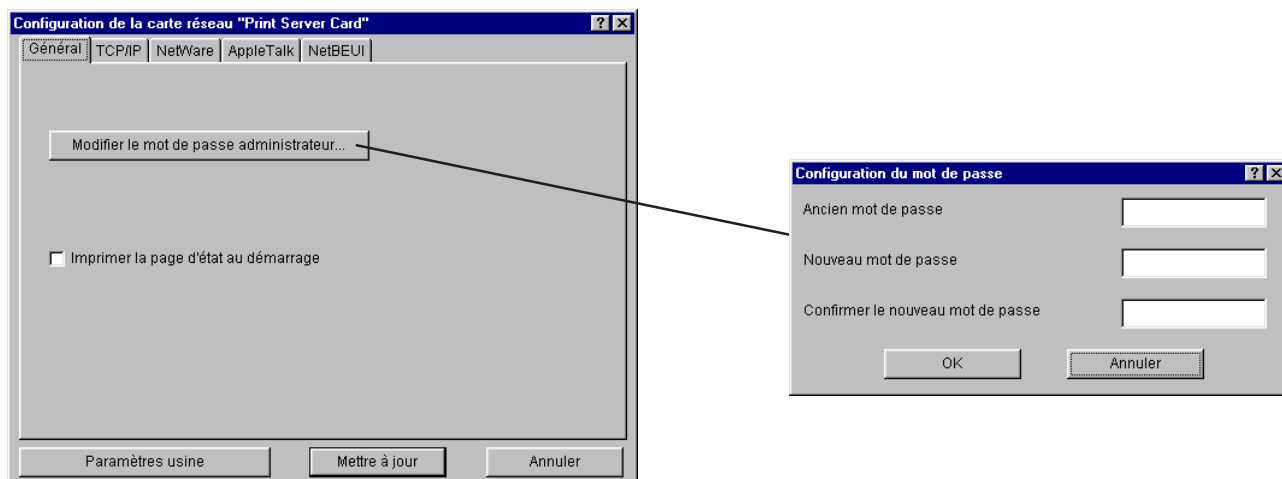
- \* Si une erreur se produit lors de l'attribution de l'adresse IP, un message d'erreur s'affiche.  
Vérifiez les adresses Ethernet et IP et réessayez.



# Manuel de l'utilisateur de la carte réseau "Print Server Card"

## Configuration Général

Allez dans la barre de menu de NICManager et sélectionnez **Configuration - Configuration de la carte réseau "Print Server Card"** et allez dans **Général**. Cette section est très importante dans la configuration. Consultez votre administrateur réseau avant de configurer cette partie.



### <Explication de chaque paramètre>

Modifier le mot de passe administrateur:

Définit le mot de passe administrateur de la carte réseau "Print Server Card" en caractères ASCII. Ce mot de passe sert d'authentification pour les modifications de configuration dans Telnet, les pages Web et les outils de configuration.



ASTUCE

\* Le mot de passe dans les paramètres usine est **Sharp**.

Ancien mot de passe/Nouveau mot de passe/Confirmer le nouveau mot de passe :

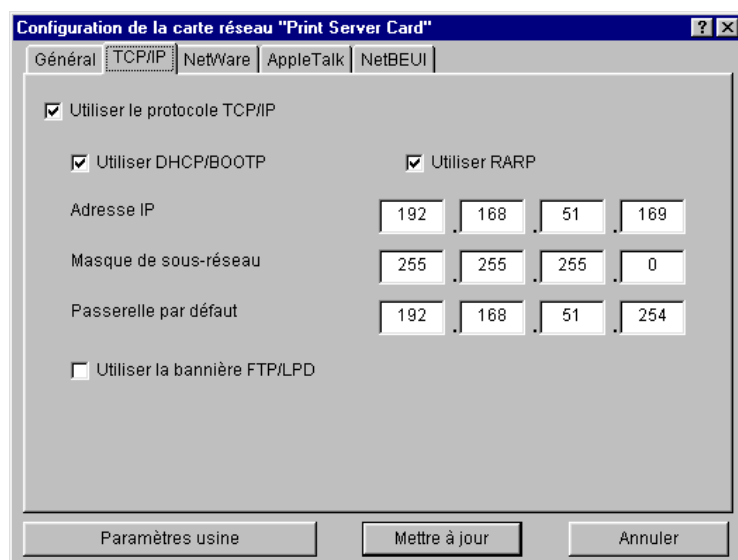
Configure un mot de passe administrateur en code ASCII. Ce mot de passe sert lors de la connexion à la carte réseau "Print Server Card" via TELNET, une page Web ou un outil de configuration.

Imprimer la page d'état au démarrage :

Détermine si une page d'état doit être imprimée ou non lors du démarrage de l'imprimante.

## Configuration du protocole TCP/IP

Allez dans la barre de menu de NICManager et sélectionnez **Configuration - Configuration de la carte réseau "Print Server Card"** et allez dans **TCP/IP**. Cette section est très importante dans la configuration. Consultez votre administrateur réseau avant de configurer cette partie.



<Explication de chaque paramètre>

Utiliser le protocole TCP/IP :

Active ou désactive le protocole TCP/IP. Cette configuration concerne l'utilisation de LPR, FTP, TELNET, SNMP, HTTP et de l'utilitaire de configuration (pour TCP/IP).

Utiliser DHCP/BOOTP :

Active ou désactive le protocole DHCP/BOOTP. Il s'agit d'un protocole qui permet d'obtenir d'un serveur DHCP/BOOTP une adresse IP lors du démarrage. Pour pouvoir utiliser cette fonction avec la carte réseau "Print Server Card", le réseau doit comprendre un serveur DHCP/BOOTP correctement configuré. La carte réseau "Print Server Card" reconnaît automatiquement DHCP et BOOTP et utilise la première adresse IP correspondante.

Utiliser RARP :

Active ou désactive le protocole RARP. Il s'agit d'un protocole qui permet d'obtenir d'un serveur RARP une adresse IP lors du démarrage. Pour utiliser cette fonction avec la carte réseau "Print Server Card", il doit y avoir dans le même sous-réseau un serveur DHCP/BOOTP correctement configuré.

Adresse IP :

Configure une adresse IP. La valeur doit être configurée sous la forme d'une série de quatre groupes de chiffres séparés par des points, comme "xxx.xxx.xxx.xxx".

## Manuel de l'utilisateur de la carte réseau “Print Server Card”

Masque de sous-réseau :

Configure un masque de sous-réseau. La valeur doit être configurée sous la forme d'une série de quatre groupes de chiffres séparés par des points, comme “xxx.xxx.xxx.xxx”. La passerelle doit être dans le même sous-réseau que PCI-NIC. Si vous introduisez comme valeur 0.0.0.0, cette section n'est pas valide.

Passerelle par défaut :

Configure une adresse IP de passerelle. La valeur doit être configurée sous la forme d'une série de quatre groupes de chiffres séparés par des points, comme “xxx.xxx.xxx.xxx”. La passerelle doit être dans le même sous-réseau que PCI-NIC. Si vous introduisez comme valeur 0.0.0.0, cette section n'est pas valide.

Utiliser la bannière FTP/LPD :

Détermine l'impression d'une page de bannière lors de l'impression FTP/LPR.

Paramètres usine :

Définit les paramètres usine.

Mettre à jour :

Les changements sont communiqués à la carte réseau “Print Server Card”.

Annuler :

Annule les changements.

# Manuel de l'utilisateur de la carte réseau "Print Server Card"

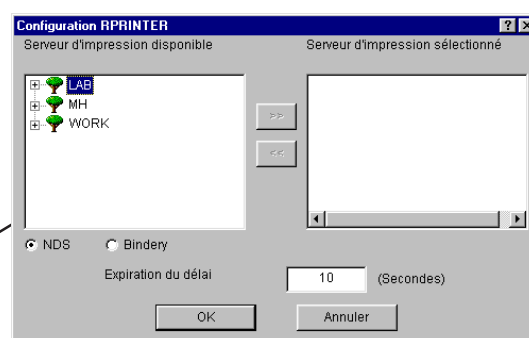
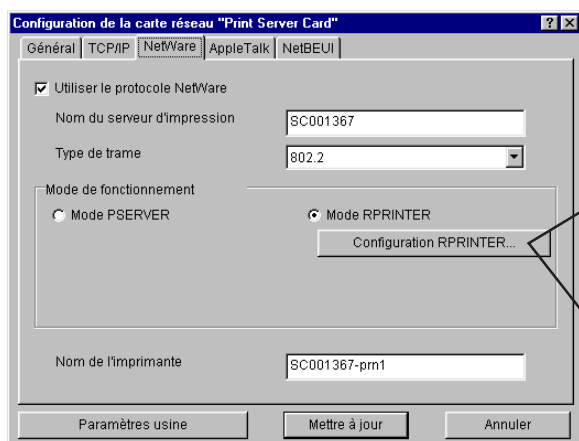
## Configuration de NetWare

Allez dans la barre de menu de NICManager et sélectionnez **Configuration - Configuration de la carte réseau "Print Server Card"** et allez dans **NetWare**. Cette section est très importante dans la configuration. Consultez votre administrateur réseau avant de configurer cette partie.

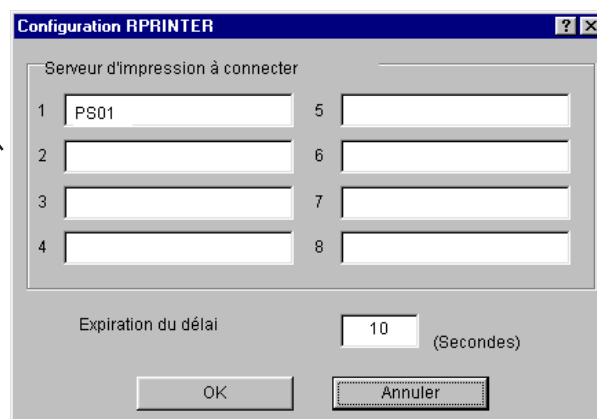


\* Lorsque vous passez en mode Serveur d'impression, modifiez le mode de fonctionnement en "Mode PSERVER". Lorsque vous passez en mode Imprimantes distantes, modifiez le mode de fonctionnement en "Mode RPRINTER".

### Mode Imprimantes distantes



Logiciel client Novell installé



### <Explication de chaque paramètre>

#### - Configuration générale -

##### Utiliser le protocole NetWare :

Active ou désactive le protocole NetWare. Cette option concerne l'utilisation du serveur d'impression, d'imprimantes distantes et de l'utilitaire de configuration (pour IPX/SPX).

##### Nom du serveur d'impression :

Configure un nom de serveur d'impression pour le fonctionnement de la carte réseau "Print Server Card" en mode Serveur d'impression. Ce nom sert à le repérer dans le réseau lors de l'utilisation du protocole NetWare. Vous devez donc définir un nom unique. Ce nom sert de nom de connexion lors de la connexion au serveur NetWare.

##### Type de trame :

Définit un type de trame par défaut qui est utilisé par la carte réseau "Print Server Card". Si la carte réseau "Print Server Card" ne fonctionne pas avec le type défini, il passe automatiquement à un autre type.

# Manuel de l'utilisateur de la carte réseau "Print Server Card"

Mode de fonctionnement :

Sélectionne le mode de fonctionnement principal (serveur d'impression/imprimantes distantes) de la carte réseau "Print Server Card". Si la carte réseau "Print Server Card" ne fonctionne pas avec le mode défini, il passe automatiquement à un autre mode.

Nom de l'imprimante :

Définit un nom d'imprimante qui est enregistré sur le serveur NetWare. Il doit être identique au Nom d'imprimante enregistré sur le serveur NetWare.

-Configuration du mode Imprimantes distantes-

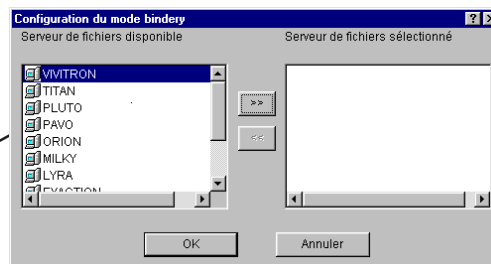
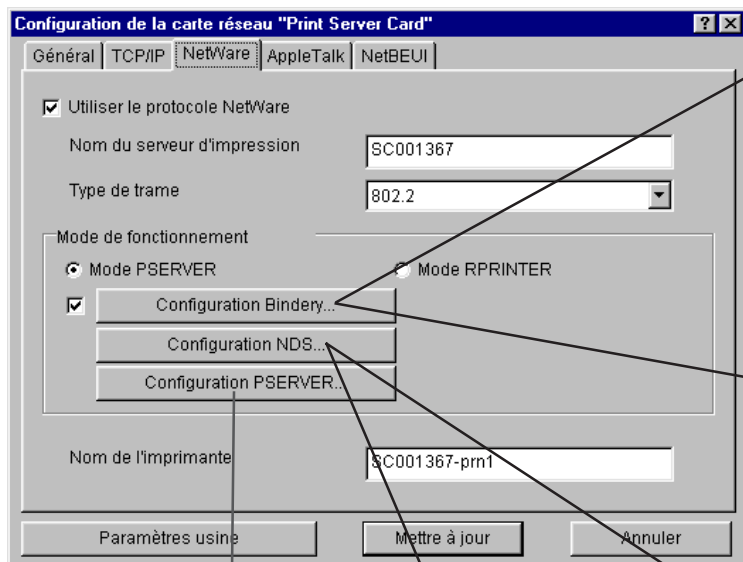
Serveur d'impression à connecter :

Vous pouvez définir le nom du serveur d'impression auquel la carte réseau "Print Server Card" se connecte. Une fois que vous avez déterminé le nom du serveur d'impression, la carte réseau "Print Server Card" s'y connecte. Si vous ne précisez pas de nom, la carte réseau "Print Server Card" recherche automatiquement un serveur et s'y connecte.

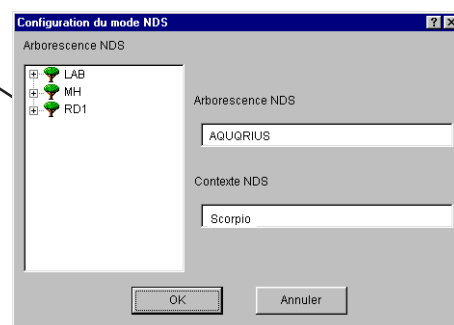
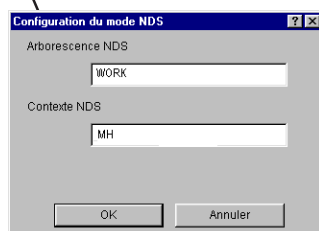
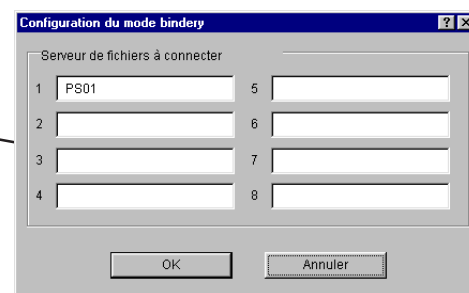
Expiration du délai :

Il s'agit d'un délai (en secondes) pour que la carte réseau "Print Server Card" reconnaisse la fin d'un travail en mode Imprimantes distantes. Il est recommandé d'utiliser le délai par défaut.

## Mode Serveur d'impression



Logiciel client Novell installé



Logiciel client Novell installé

# Manuel de l'utilisateur de la carte réseau “Print Server Card”

## -Configuration du mode Serveur d'impression-

### Configuration bindery :

Active ou désactive le mode bindery. Si vous ne cochez pas cette case, seul le mode NDS est utilisé. Si vous ne souhaitez pas utiliser uniquement le mode NDS, cochez la case pour la configuration bindery.

### Serveur de fichiers à connecter :

Vous pouvez définir le nom du serveur de fichiers (maximum 31 lettres) auquel la carte réseau “Print Server Card” se connecte. Une fois que vous avez déterminé le nom du serveur de fichiers, la carte réseau “Print Server Card” s’y connecte. Si vous ne précisez pas de nom, la carte réseau “Print Server Card” recherche automatiquement un serveur et s’y connecte.

### Mot de passe :

Définit le mot de passe de la carte réseau “Print Server Card” pour la connexion au serveur de fichiers. Le mot de passe peut comprendre un maximum de 31 lettres. Si vous définissez un mot de passe pour la carte réseau “Print Server Card”, vous devez attribuer le même mot de passe au serveur de fichiers (vous pouvez attribuer un mot de passe à un serveur de fichiers à l'aide de l'utilitaire PCONSOLE). Si vous souhaitez que la carte réseau “Print Server Card” se connecte à plusieurs serveurs de fichiers, ils doivent tous avoir le même mot de passe.



\* Ainsi, vous pouvez attribuer un mot de passe à la carte réseau “Print Server Card” sans définir de mot de passe dans *Print server Information* (Informations sur le serveur d'impression) et parvenir malgré tout à vous connecter et à imprimer. Il s'agit toutefois d'une situation très particulière et il est conseillé de définir le même mot de passe pour la carte réseau “Print Server Card” et *Print Server Information* (Informations sur le serveur d'impression).

### Temps d'invitation à émettre un travail :

Définit la fréquence de recherche des travaux d'impression. Il est recommandé d'utiliser le délai par défaut.

### Arborescence NDS :

Détermine l'arborescence NDS. Normalement, la carte réseau “Print Server Card” détecte automatiquement le nom de l'arborescence. Toutefois, s'il existe plusieurs arborescences sur le réseau, vous devez ajouter le nom.

### Contexte NDS :

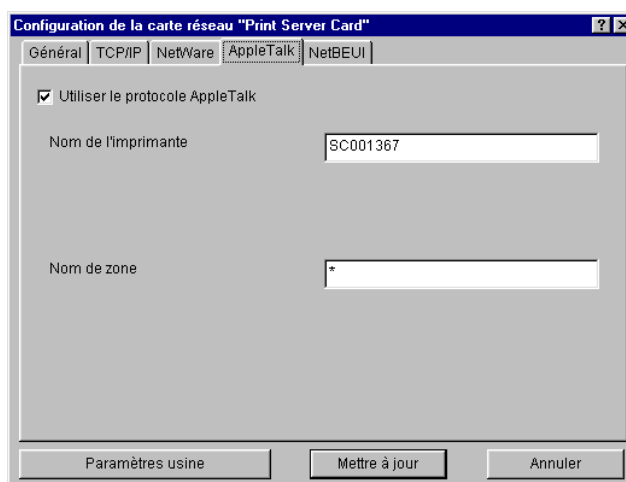
Spécifie le contexte utilisé par NDS en mode serveur d'impression. L'objet serveur d'impression doit être créé dans ce contexte sur le serveur de fichiers.



# Manuel de l'utilisateur de la carte réseau "Print Server Card"

## Configuration de AppleTalk

Allez dans la barre de menu de NICManager et sélectionnez **Configuration - Configuration de la carte réseau "Print Server Card"** et allez dans **AppleTalk**. Cette section est très importante dans la configuration. Consultez votre administrateur réseau avant de configurer cette partie.



### <Explication de chaque paramètre>

Utiliser le protocole AppleTalk :

Active ou désactive le protocole AppleTalk.

Nom d'imprimante :

Définit le nom d'imprimante AppleTalk. Le nom que vous avez défini ici apparaît dans le **Sélecteur**. N'ajoutez aucun symbole du protocole AppleTalk (=:@\*) à cet endroit.

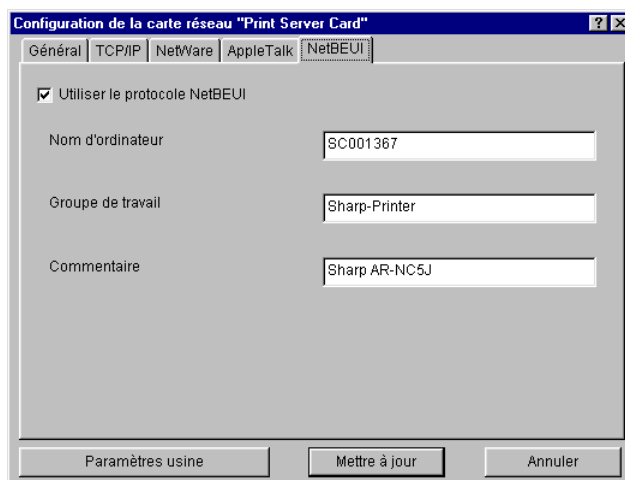
Nom de zone :

Définit le nom de la zone à laquelle appartient la carte réseau "Print Server Card". Si vous ne précisez aucune valeur à cet endroit, la carte réseau "Print Server Card" appartient automatiquement au nom de la zone dans laquelle le routeur AppleTalk est défini.

# Manuel de l'utilisateur de la carte réseau “Print Server Card”

## Configuration de NetBEUI

Allez dans la barre de menu de NICManager et sélectionnez **Configuration - Configuration de la carte réseau “Print Server Card”** et allez dans **NetBEUI**. Cette section est très importante dans la configuration. Consultez votre administrateur réseau avant de configurer cette partie.



### <Explication de chaque paramètre>

Utiliser le protocole NetBEUI :

Active ou désactive le protocole NetBEUI.

Nom d'ordinateur :

Spécifie un nom d'ordinateur. Le nom spécifié ici apparaît comme ordinateur dans l'Explorateur Windows. Veuillez à attribuer un nom unique.

Groupe de travail :

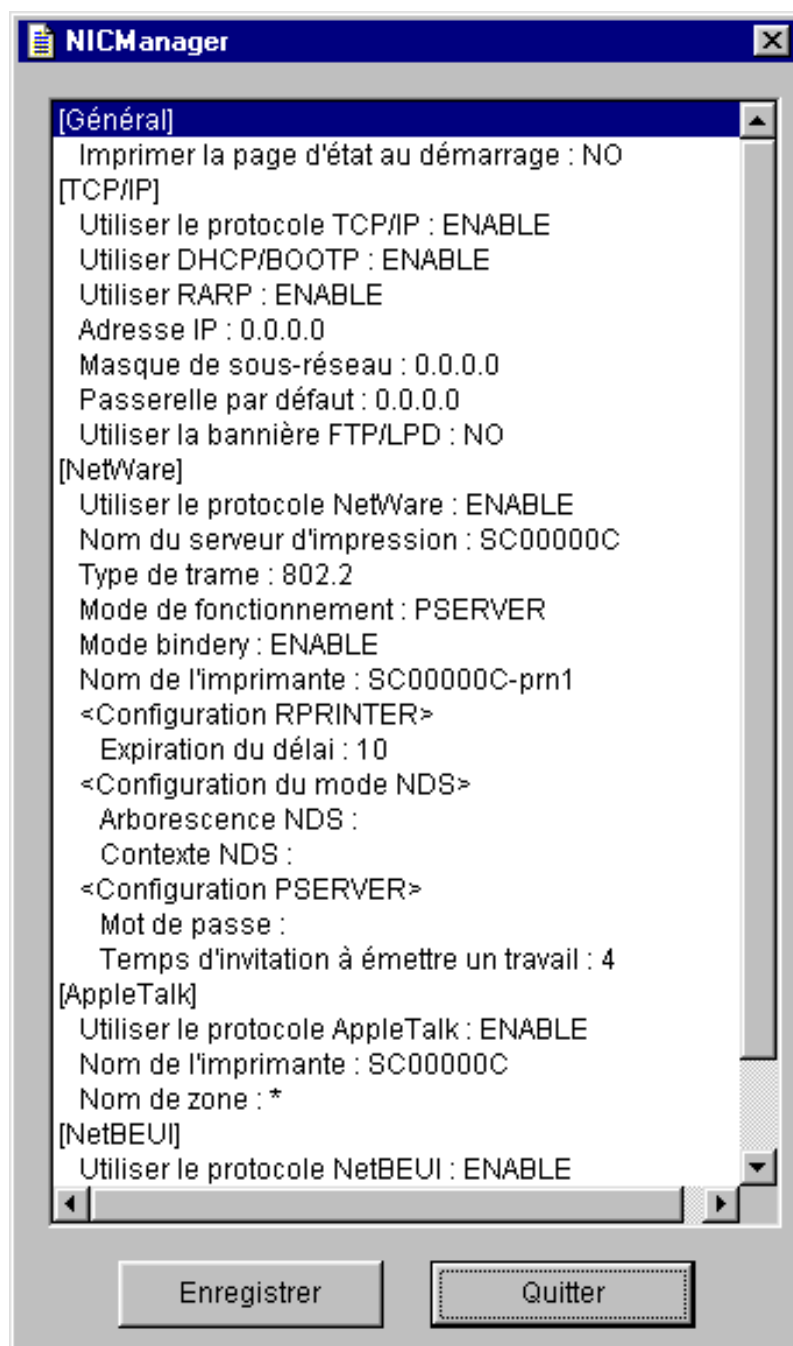
Définit le groupe de travail auquel appartient la carte réseau “Print Server Card”. Spécifiez un nom par défaut ou un nom de groupe de travail existant. Si vous donnez un nom de groupe qui n'existe pas, il n'apparaît pas comme groupe de travail.

Commentaire :

Donne une explication pour la carte réseau “Print Server Card”. L'explication précisée ici apparaît comme un commentaire dans l'Explorateur Windows.

### Confirmation des paramètres

Allez dans la barre de menu de NICManager, sélectionnez **Etat** et allez dans **Liste des éléments de configuration**. La liste des configurations sur la carte réseau "Print Server Card" apparaît. Pour enregistrer une configuration, cliquez sur **Enregistrer**.



# Manuel de l'utilisateur de la carte réseau "Print Server Card"

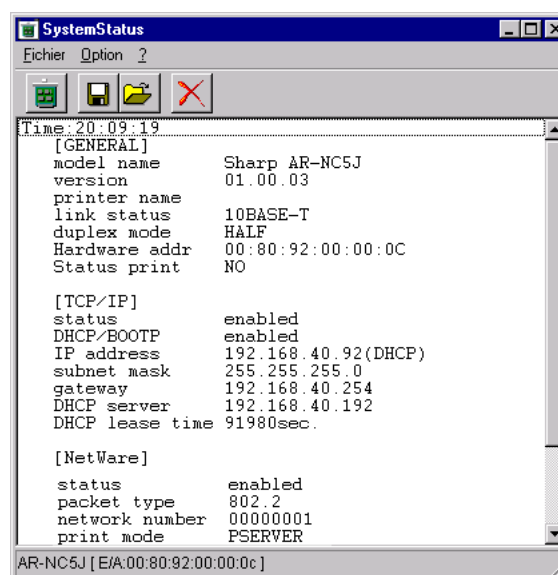
## Ecran d'état du système

Allez dans la barre de menu de NICManager, sélectionnez **Etat** et allez dans **Etat du système**. L'écran de l'état du système apparaît. Il permet de connaître l'état de la carte réseau "Print Server Card" en temps réel.

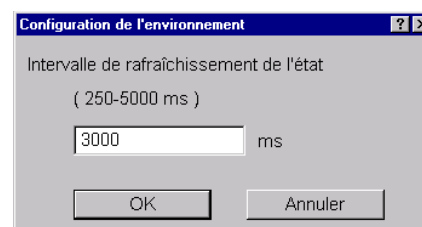


\* L'affichage peut varier selon la carte réseau "Print Server Card".

- Fichier —
- Mettre à jour  
Affiche l'état mis à jour.
  - Ouvrir le journal  
Ouvre dans le Bloc-notes le fichier journal enregistré.
  - Enregistrer le journal  
Enregistre le contenu de l'état système affiché dans la fenêtre comme fichier journal.
  - Effacer le journal  
Efface de la fenêtre les informations sur l'état système pour en afficher de nouvelles.
  - Quitter  
Ferme l'état du système.



- Option — Configuration de l'environnement
- Définit le délai pour la mise à jour de l'état du système.



- ? — A propos de
- Version de l'état de l'imprimante.

## Gestion des objets NetWare

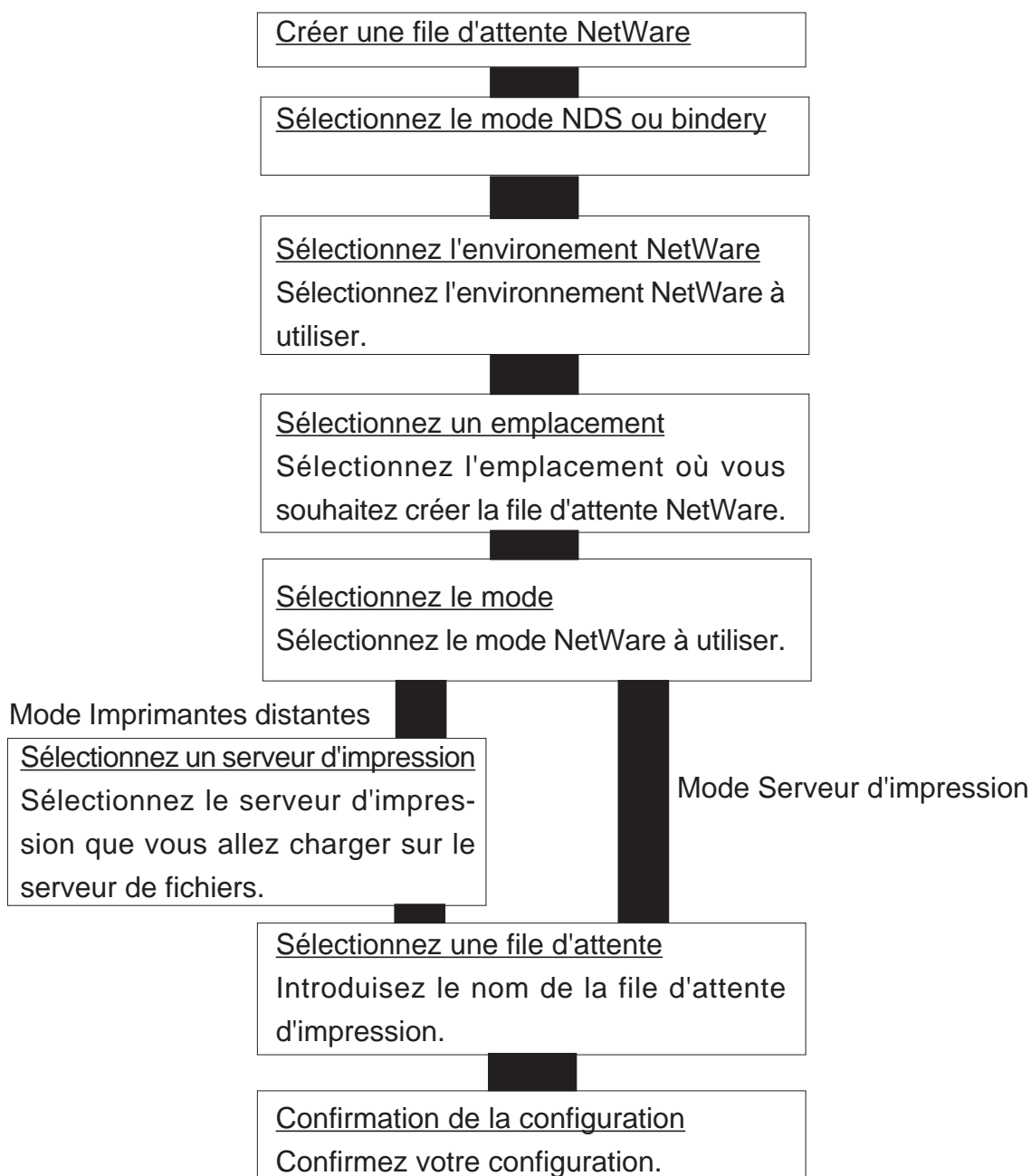
### Création d'une file d'attente NetWare

Allez dans la barre de menu de NICManager, sélectionnez **Configuration** et démarrez **Créer une file d'attente NetWare**. L'assistant démarre. Vous pouvez créer un objet NetWare pour un mode NDS ou bindery. Suivez les instructions de l'assistant. Le logiciel client Novell NetWare doit être installé pour pouvoir gérer les objets NetWare.



ASTUCE

- \* Avant de commencer la création d'une file d'attente NetWare, veuillez à configurer la carte réseau "Print Server Card".
- \* Cette fonction n'est pas disponible pour un client réseau Microsoft NetWare.



# Manuel de l'utilisateur de la carte réseau "Print Server Card"

## Suppression de l'objet NetWare

Allez dans la barre de menu de NICManager, sélectionnez **Configuration** et **Supprimer l'objet NetWare**. Cela supprime l'objet NetWare que vous avez créé.

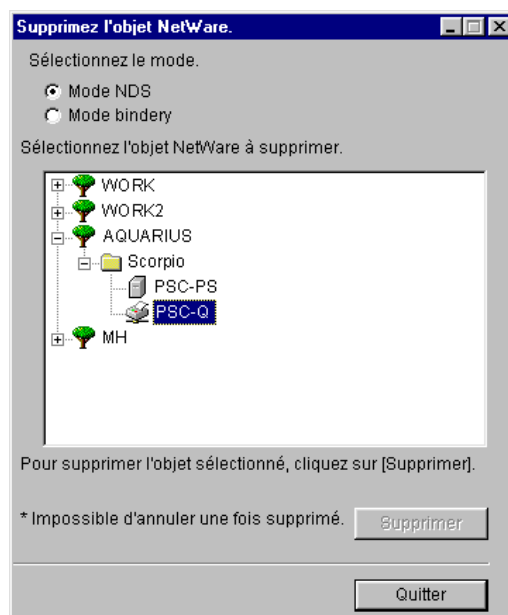
### Mode NDS

Lorsque vous sélectionnez **Mode NDS**, l'objet NetWare que vous avez créé dans le mode contexte NDS apparaît. Sélectionnez l'objet à supprimer et cliquez sur **Supprimer**. Lorsque vous avez terminé, cliquez sur **Quitter**.



ASTUCE

- \* Si vous ne vous êtes pas connecté dans le contexte, vous devez vous connecter via une **Fenêtre de connexion**.



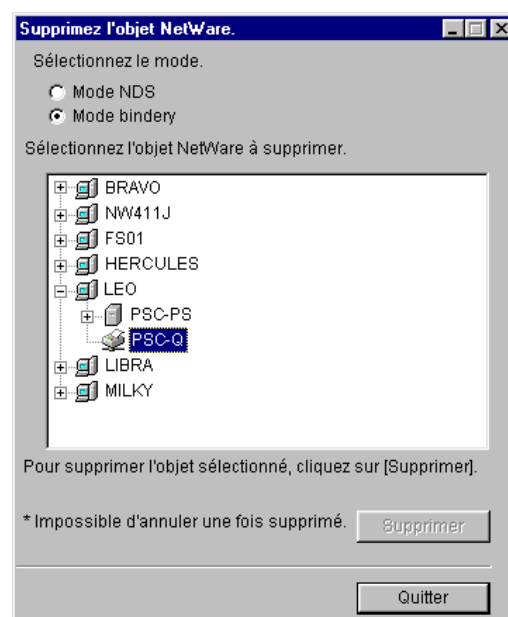
### Mode bindery

Lorsque vous choisissez le **Mode bindery**, l'objet NetWare que vous avez créé apparaît. Sélectionnez l'objet à supprimer et cliquez sur **Supprimer**. Lorsque vous avez terminé, cliquez sur **Quitter**.



ASTUCE

- \* Si vous ne vous êtes pas connecté dans le contexte, vous devez vous connecter via une **Fenêtre de connexion**.



## Configuration de NICManager

Allez dans la barre de menu de NICManager, sélectionnez **Option** et allez dans **Configuration de l'environnement**. Si vous souhaitez enregistrer la nouvelle configuration, cliquez sur **OK** ; pour la supprimer, cliquez sur **Annuler**.

### TCP/IP

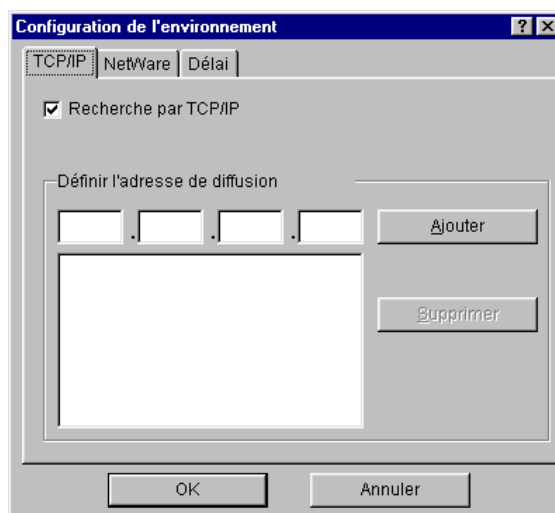
Dans l'onglet TCP/IP, définissez la limite de diffusion pour la recherche de la carte réseau "Print Server Card" par TCP/IP. Introduisez l'adresse de diffusion dans les cases supérieures et cliquez sur **Ajouter**.



- \* Si l'option **Recherche par TCP/IP** n'est pas cochée, TCP/IP n'est pas utilisé pour la recherche de la carte réseau "Print Server Card".



- \* Il est possible d'enregistrer plusieurs adresses IP de diffusion.



### NetWare

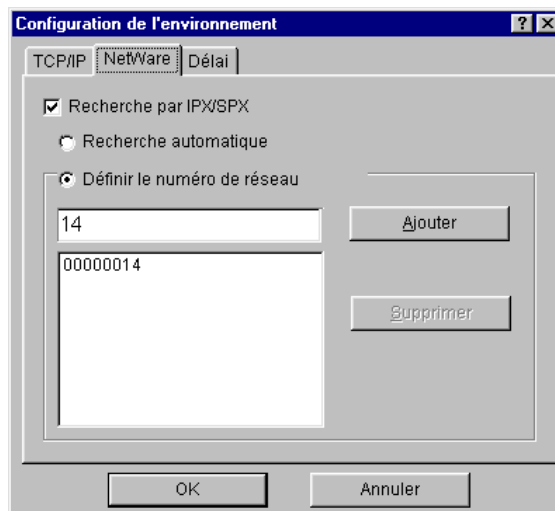
Dans l'onglet NetWare, définissez le numéro du réseau pour la recherche de la carte réseau "Print Server Card" par NetWare. Introduisez le numéro NetWare dans le champs supérieur et cliquez sur **Ajouter**.



- \* Si l'option **Recherche par IPX/SPX** n'est pas cochée, NetWare n'est pas employé pour la recherche de la carte réseau "Print Server Card".



- \* Recherche sur tous les réseaux si l'option **Recherche automatique** est cochée.



## Expiration du délai

Dans l'onglet Timeout, vous configurez l'élément pour la communication avec la carte réseau "Print Server Card".

### - Fréquence de recherche (20-180 s) -

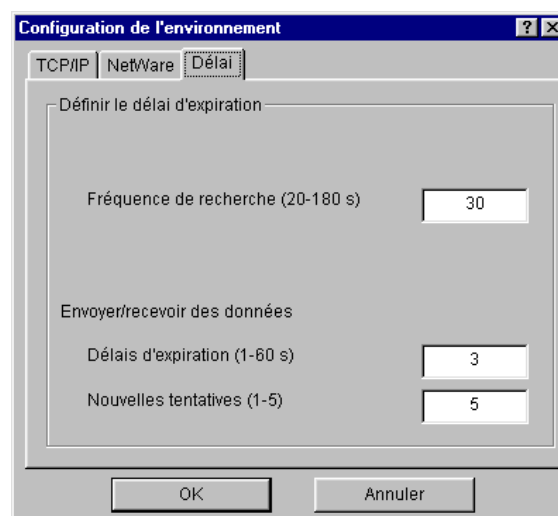
Définissez le délai (en secondes) à attendre pour recevoir la réponse de la carte réseau "Print Server Card" lorsqu'elle est recherchée par NICManager.

### - Délais d'expiration (1-60 s) -

Définissez le délai d'expiration (en secondes) pour la communication entre NICManager et la carte réseau "Print Server Card".

### - Nouvelles tentatives (1-5) -

Définissez le nombre de tentatives (nombres de fois) de communication entre NICManager et la carte réseau "Print Server Card".





## Installation de SC-Print2000

Pour pouvoir imprimer à partir de Windows 95/98/Me avec le protocole TCP/IP, vous avez besoin de SC-Print2000. SC-Print2000 dispose d'un client LPR et d'un client IPP exclusif à la carte réseau “Print Server Card”.



REMARQUE

- \* Ce logiciel peut être installé à l'aide de la **Configuration rapide**.



ASTUCE

- \* SC-Print2000 n'est pas nécessaire si votre système d'exploitation est Windows NT 4.0 ou Windows 2000/XP ou si vous imprimez avec NetBEUI sous Windows 95/98/Me.

## Installation de SC-Print2000

Effectuez l'installation avec l'assistant d'installation. Lorsque l'installation est terminée, vous obtiendrez l'assistant pour l'ajout d'un port d'imprimante sous Windows 95/98/Me.

Si vous souhaitez ajouter un port d'imprimante sous Windows 95/98/Me, cliquez sur **Oui**. Si vous cliquez sur Oui, l'**Assistant pour l'ajout du port SC-Print2000** apparaît. Si vous cliquez sur **Non**, vous quittez le programme.

Installation de SC-Print2000.

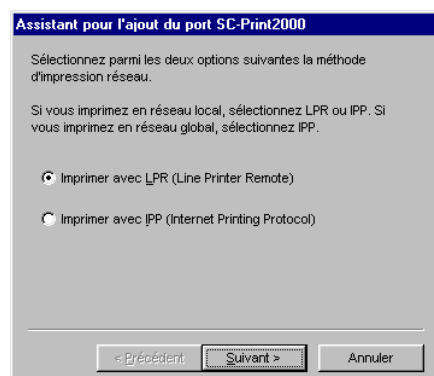


# Manuel de l'utilisateur de la carte réseau "Print Server Card"

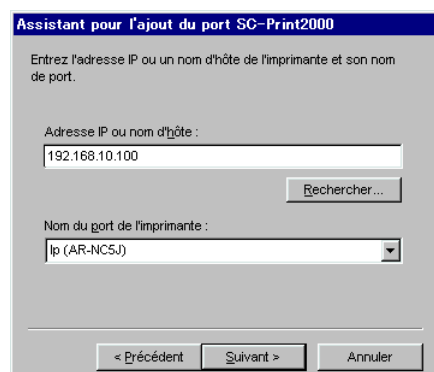
## Ajout du port LPR SC-Print2000

Cette section explique comment configurer SC-Print2000 pour la fonction LPR.

1. Allez dans **Démarrer - Programmes** et sélectionnez **Add SC-Print2000 port** dans **SC-Print2000**. **Assistant pour l'ajout du port SC-Print2000** apparaît.



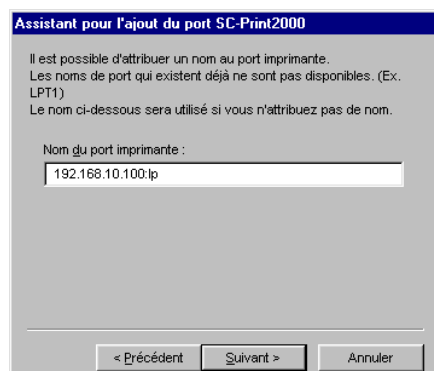
2. Sélectionnez **Imprimer avec LPR** (Line Printer Remote) et cliquez sur **Suivant**. Cliquez sur **Rechercher**. Vous obtenez une liste des cartes réseau "Print Server Card" présentes sur le réseau. Sélectionnez la carte réseau "Print Server Card" et cliquez sur **OK** puis sur **Suivant**.



REMARQUE

- \* L'adresse IP attribuée dans la Configuration rapide apparaît si l'assistant est ouvert après cette configuration.

3. Par défaut, l'"adresse IP : lp" est automatiquement ajoutée dans **Nom du port imprimante** mais vous pouvez le remplacer par le nom de votre choix. Cliquez sur **Suivant**. La liste des modifications s'affiche. Confirmez et cliquez sur **Terminer**.



# Manuel de l'utilisateur de la carte réseau "Print Server Card"

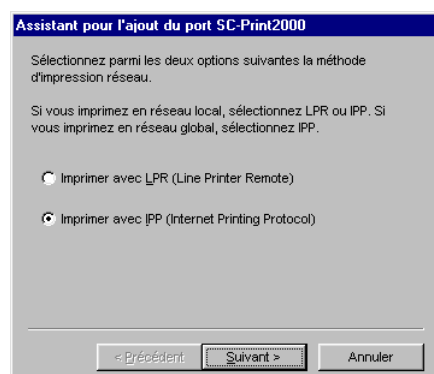
## Ajout du port IPP SC-Print2000

Cette section explique comment imprimer avec la fonction IPP de SC-Print2000.

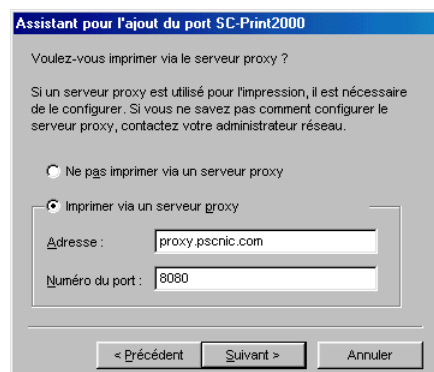


- \* La fonction IPP de la carte réseau "Print Server Card" est un logiciel client d'impression IPP (Internet Printing Protocol). Vous pouvez imprimer par l'intermédiaire d'Internet.

1. Allez dans **Démarrer - Programmes** et sélectionnez **Add SC-Print2000 port** dans **SC-Print2000**.  
L'assistant démarre.



2. Sélectionnez **Imprimer avec IPP**. Cliquez sur **Suivant**. Sélectionnez **Ne pas imprimer via un serveur proxy** ou **Imprimer via un serveur proxy**.



- \* Si vous choisissez d'imprimer via un serveur proxy, introduisez l'adresse et le numéro de port du serveur proxy. Si Internet Explorer 4/5 est déjà installé sur votre machine et si l'accès à Internet est prévu via un réseau local, les paramètres d'Internet Explorer sont automatiquement repris dans cette section.

## Manuel de l'utilisateur de la carte réseau "Print Server Card"

3. Dans **URL de l'imprimante**, introduisez l'URL de la carte réseau "Print Server Card". L'URL d'imprimante IPP pour la carte réseau "Print Server Card" est "/ipp" ou "/ipp/lp".

Ex. : si l'URL est "psc.nic.com"  
http://psc.nic.com:631/ipp/lp

Ex. : si l'adresse IP est "192.168.10.100"  
http://192.168.10.100:631/ipp/lp



REMARQUE

\* L'adresse IP attribuée dans la Configuration rapide apparaît si l'assistant est ouvert après cette configuration.



4. La carte réseau "Print Server Card" sera recherchée dès que l'URL aura été introduite. L'URL d'une imprimante est introduite par défaut dans **Nom du port imprimante**. Vous pouvez remplacer cette URL par le nom de votre choix. Poursuivez la configuration, confirmez les paramètres et cliquez sur **Terminer**.

## Configuration du pilote d'imprimante

Cette section explique comment configurer le pilote d'imprimante sous Windows 95/98/Me.

1. Allez dans **Démarrer - Paramètres** et ouvrez **Imprimantes**. Ouvrez les propriétés de l'imprimante à configurer. Allez dans **Détails** et ajoutez le port d'imprimante que vous avez créé avec l'**assistant pour l'ajout du port SC-Print2000**.

Ex. : mode LPR

192.168.10.100:lp (SC-Print2000 LPR Port)

Ex. : mode IPP

http://192.168.10.100:631/ipp/lp (SC-Print2000 IPP Port)



\* Si un message d'erreur concernant l'impression bidirectionnelle apparaît, cochez la case “Ne plus afficher ce message la prochaine fois” et poursuivez l'impression.