

III. Installation dans un environnement Windows

Ce chapitre explique comment imprimer sous Microsoft Windows 95, Windows 98, Windows Me, Windows NT 4.0, Windows 2000 et Windows XP en utilisant les protocoles TCP/IP et NetBEUI.



* Utilisez le pilote d'imprimante pour Microsoft Windows 95, Windows 98, Windows Me, Windows NT 4.0, Windows 2000 et Windows XP.

III. Installation dans un environnement Windows	3-1
Imprimer sous Windows 95/98/Me avec TCP/IP	3-3
Configuration du réseau	3-3
Configuration de la carte réseau "Print Server Card"	3-4
Ajout d'un port LPR de SC-Print2000	3-6
Ajout d'un port IPP de SC-Print2000	3-8
Imprimer sous Windows NT 4.0 avec TCP/IP	3-10
Configuration du réseau	3-10
Configuration de la carte réseau "Print Server Card"	3-12
Impression avec LPR sous Windows NT 4.0	3-14
Impression sous Windows 2000/XP avec TCP/IP	3-15
Configuration du réseau	3-15
Configuration de la carte réseau "Print Server Card"	3-16
Impression via un Port TCP/IP Standard sous Windows 2000/XP	3-18
Imprimer à partir de LPR sous Windows 2000/XP	3-22
Ajout d'un port IPP de Windows 2000/XP	3-24
Impression sous Windows 95/98/Me avec NetBEUI	3-26
Configuration du réseau	3-26
Configuration de la carte réseau "Print Server Card"	3-27

Ajout d'imprimante	3-28
Impression sous Windows NT 4.0 avec NetBEUI.....	3-29
Configuration du réseau	3-29
Configuration de la carte réseau "Print Server Card"	3-30
Ajout d'imprimante	3-31
Impression sous Windows 2000 avec NetBEUI	3-32
Configuration du réseau	3-32
Configuration de la carte réseau "Print Server Card"	3-33
Ajout d'imprimante	3-34

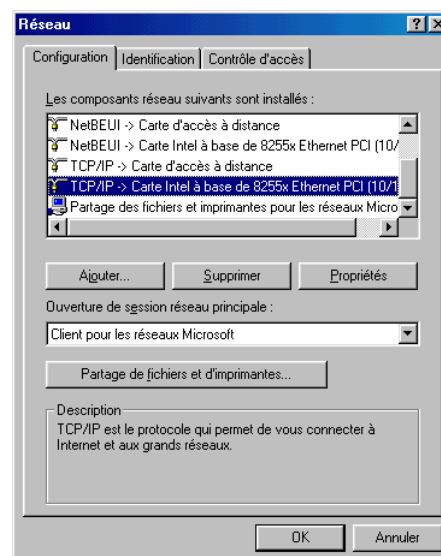
Imprimer sous Windows 95/98/Me avec TCP/IP

Pour pouvoir imprimer sous Windows 95/98/Me avec le protocole TCP/IP, vous devez disposer de l'utilitaire SC-Print 2000. SC-Print2000 comprend un client LPR (exclusif à la carte réseau "Print Server Card") et un client IPP. Cette section explique comment imprimer avec les clients LPR et IPP de SC-Print 2000.

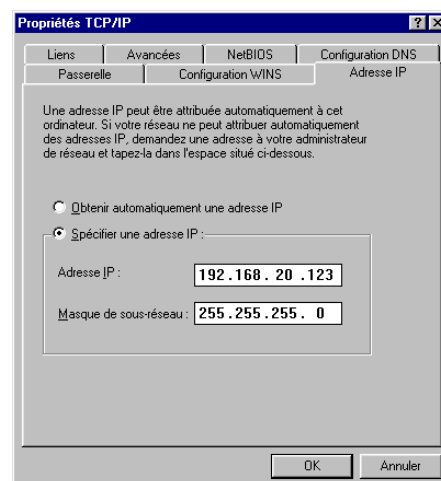
Configuration du réseau

Assurez-vous que le protocole TCP/IP est ajouté au **Réseau** de la manière suivante.

1. Allez dans **Démarrer - Paramètres** et sélectionnez **Panneau de configuration**. Double-cliquez sur l'icône **Réseau** du Panneau de configuration. Les composants réseau suivants sont installés.



2. Vérifiez les propriétés de TCP/IP.



Manuel de l'utilisateur de la carte réseau "Print Server Card"

Configuration de la carte réseau "Print Server Card"

Utilisez le gestionnaire NICManager du logiciel utilisateur de la carte réseau "Print Server Card" pour configurer la carte réseau "Print Server Card". Démarrez NICManager. Vous obtenez une liste des cartes réseau "Print Server Card" présentes sur le réseau. Pour effectuer une recherche, allez dans **Fichier** et sélectionnez **Rechercher**.



- * Les cartes d'interface réseau non configurées sont mises en surbrillance dans la liste.
- * Installez NICManager à l'aide de la configuration standard du CD-ROM.
- * Certains paramètres peuvent être définis à partir d'une imprimante. Pour plus d'informations, reportez-vous aux manuels de l'imprimante.



- * Avant de définir les paramètres de la carte réseau "Print Server Card", vérifiez son adresse Ethernet. L'adresse Ethernet est formée de 6 paires de deux valeurs séparées par des points, et figure sur l'étiquette de la carte réseau "Print Server Card".
(Ex. : 00.80.92.00.13.67)

Nom de modèle	Adresse Ethernet	Adresse IP	Nom du serveur d'impression
AR-NC5J	00-80-92-00-13-67	0.0.0.0	SC001367
AR-NC5J	00-80-92-00-13-17	192.168.51.111	SC001317
AR-NC5J	00-80-92-00-13-19	192.168.51.117	SC001319
AR-NC5J	00-80-92-00-12-d1	0.0.0.0	SC001201

4 cartes réseau "Print Server Card" sont présentes sur le réseau

1. Sélectionnez dans la liste la carte réseau "Print Server Card" à configurer. Allez dans **Configuration** et sélectionnez **Configuration de la carte réseau "Print Server Card"**. La boîte de dialogue **Mot de passe** apparaît. Tapez un mot de passe et cliquez sur **OK**. La boîte de dialogue **Configuration de la carte réseau "Print Server Card"** apparaît.

Mot de passe

Entrer le mot de passe :

☐ Utilisateur invité (lecture seule)

OK Annuler



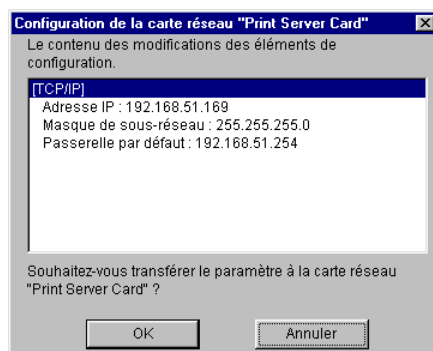
- * Le mot de passe dans les paramètres du fabricant est **Sharp**.
- * Vous pouvez voir la configuration en sélectionnant **Utilisateur invité** mais vous ne pouvez pas modifier les paramètres.

Manuel de l'utilisateur de la carte réseau "Print Server Card"

2. Allez dans **l'onglet TCP/IP** de la fenêtre de configuration de la carte réseau "Print Server Card". Cette section est une partie très importante de la configuration en cas de fonctionnement dans un environnement TCP/IP. Consultez votre administrateur réseau avant de configurer cette partie. Une fois tous les paramètres complétés, cliquez sur **Mettre à jour**.



3. Les modifications seront affichées. Pour confirmer, cliquez sur **OK**.



4. Le message **Redémarrer l'imprimante** apparaît. Redémarrez l'imprimante.
5. Effectuez une recherche avec NICManager. Assurez-vous que la carte réseau "Print Server Card" avec la nouvelle configuration est bien affichée. La configuration est terminée.



* Vous ne pouvez rechercher la carte réseau "Print Server Card" tant qu'elle est en phase de redémarrage. Attendez un instant et répétez la recherche.

Ajout d'un port LPR de SC-Print2000

Cette section explique comment configurer LPR de SC-Print2000 et comment l'utiliser pour imprimer. Les explications qui suivent sont fondées sur l'hypothèse que Windows 95/98/Me est déjà installé sur votre ordinateur. Pour des informations détaillées sur SC-Print2000, reportez-vous au chapitre VII.



ASTUCE

* L'impression avec LPR SC-Print2000 est exclusivement réservée à la carte réseau “Print Server Card”

Ajout d'un port d'imprimante

1. Allez dans **Démarrer - Programmes** et sélectionnez **Add SC-Print2000 port** dans **SC-Print2000. Assistant pour l'ajout du port SC-Print2000** apparaît.
2. Sélectionnez **Imprimer avec LPR** et cliquez sur **Suivant**. Cliquez sur **Rechercher**. Vous obtenez une liste des serveurs d'impression présents sur le réseau.
3. Sélectionnez la carte réseau “Print Server Card” et cliquez sur **Suivant**. Par défaut, l'**adresse lp : lp** est automatiquement ajoutée dans **Nom du port imprimante** mais vous pouvez la remplacer par le nom de votre choix. Cliquez sur **Suivant**. La liste des modifications s'affiche. Confirmez et cliquez sur **Terminer**.



REMARQUE

* Le nom dans **Nom du port imprimante** servira de nom de port d'imprimante lors de la configuration du pilote d'imprimante. Vous devez définir un nom unique.

Manuel de l'utilisateur de la carte réseau “Print Server Card”

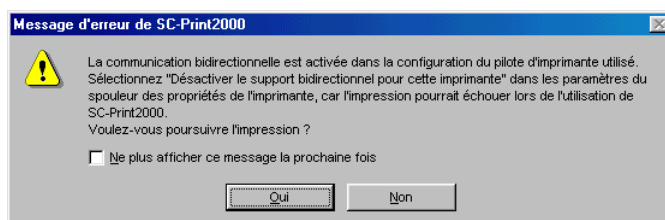
Installation du pilote d'imprimante

1. Allez dans **Démarrer - Paramètres** et ouvrez **Imprimantes**. Cliquez sur **Ajout d'imprimante** et démarrez l'assistant.
2. Sélectionnez **Imprimante locale**.
3. La liste des pilotes d'imprimante apparaît. Sélectionnez le pilote d'imprimante approprié et cliquez sur **Suivant**.
4. Dans la liste **Ports disponibles**, sélectionnez le port LPR que vous avez créé. Cliquez sur **Suivant**.
5. Suivez les instructions. Faites un test d'impression.



ASTUCE

- * Si un message d'erreur s'affiche concernant l'impression bidirectionnelle, cochez la case “Ne plus afficher ce message la prochaine fois” et poursuivez l'impression.



REMARQUE

- * Pour utiliser le pilote d'imprimante déjà installé, ouvrez les propriétés de l'imprimante. Dans **Détails**, sélectionnez dans la liste le port d'imprimante que vous avez créé avec le port LPR SC-Print2000.

Ajout d'un port IPP de SC-Print2000

Cette section explique comment imprimer avec la fonction IPP de SC-Print2000. Les explications qui suivent reposent sur l'hypothèse que Windows 95/98/Me est déjà installé sur votre ordinateur. Pour des informations détaillées sur SC-Print2000, reportez-vous au chapitre VII.



REMARQUE

- * La fonction IPP de la carte réseau "Print Server Card" est un logiciel client d'impression IPP (Internet Printing Protocol). Vous pouvez imprimer par l'intermédiaire d'Internet.



ASTUCE

- * La fonction IPP de SC-Print2000 est exclusive à Windows 95/98/Me.

Ajout d'un port d'impression

1. Allez dans **Démarrer - Programmes** et sélectionnez **Add SC-Print2000 port** dans **SC-Print2000**. L'assistant démarre.
2. Sélectionnez **Imprimer avec IPP**. Cliquez sur **Suivant**. Sélectionnez "Ne pas imprimer via un serveur proxy" ou "Imprimer via un serveur proxy".



REMARQUE

- * Si vous choisissez d'imprimer via un serveur proxy, introduisez l'adresse et le numéro de port du serveur proxy. Si Internet Explorer 4/5 est déjà installé sur votre machine et que l'accès à Internet est prévu via un réseau local, les paramètres d'Internet Explorer sont automatiquement repris dans cette section.
- * Si vous désactivez Internet Explorer pour accéder à Internet via un serveur proxy, vous devez choisir entre vous connecter via un modem et une ligne de téléphone ou un réseau local.

3. Pour l'**URL de l'imprimante**, ajoutez l'URL de la carte réseau "Print Server Card" ou l'adresse IP.

- * Si l'URL est "printer.abcd.com"

`http://printer.abcd.com:631/ipp/lp`

ou `http://printer.abcd.com:631/ipp`

- * Si l'adresse IP est "192.168.10.100"

`http://192.168.10.100:631/ipp/lp`

ou `http://192.168.10.100:631/ipp`

4. La carte réseau "Print Server Card" sera recherchée dès que l'URL aura été introduite. L'URL d'une imprimante est introduite par défaut dans **Nom du port imprimante**. Vous pouvez remplacer cette URL par le nom de votre choix. Poursuivez la configuration, confirmez les paramètres et cliquez sur **Terminer**.



REMARQUE

- * Le nom dans **Nom du port imprimante** servira de nom de port d'imprimante lors de la configuration du pilote d'imprimante. Vous devez définir un nom unique.

Manuel de l'utilisateur de la carte réseau “Print Server Card”

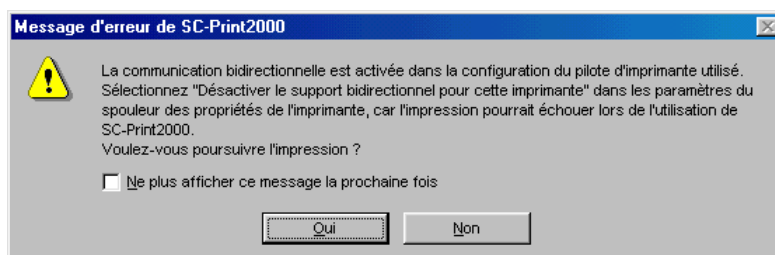
Installation du pilote d'imprimante

1. Allez dans **Démarrer - Paramètres** et ouvrez **Imprimantes**. Cliquez sur **Ajout d'imprimante** et démarrez l'assistant.
2. Sélectionnez **Imprimante locale**.
3. La liste des pilotes d'imprimante apparaît. Sélectionnez le pilote d'imprimante approprié et cliquez sur **Suivant**.
4. Sélectionnez dans la liste **Ports disponibles** le port IPP que vous avez créé. Cliquez sur **Suivant**.
5. Suivez les instructions. Faites un test d'impression.



ASTUCE

- * Si un message d'erreur s'affiche concernant l'impression bidirectionnelle, cochez la case “Ne plus afficher ce message la prochaine fois” et poursuivez l'impression.



REMARQUE

- * Pour utiliser le pilote d'imprimante déjà installé, ouvrez les propriétés de l'imprimante et dans **Détails**, sélectionnez dans la liste le port d'imprimante que vous avez créé avec le port SC-Print2000 IPP.

Imprimer sous Windows NT 4.0 avec TCP/IP

Cette section explique comment imprimer avec le protocole TCP/IP de Windows NT 4.0.

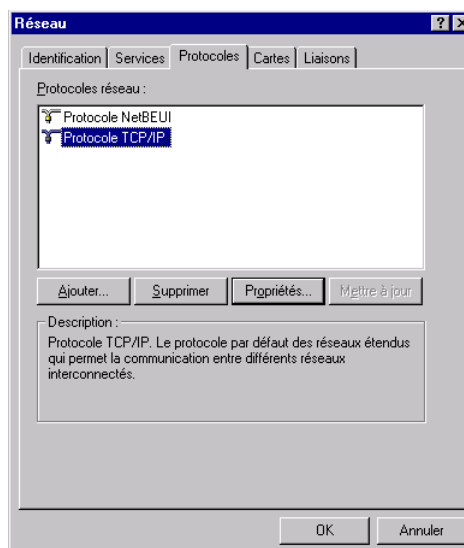


* Assurez-vous que vous utilisez le pilote d'imprimante approprié pour Windows NT 4.0

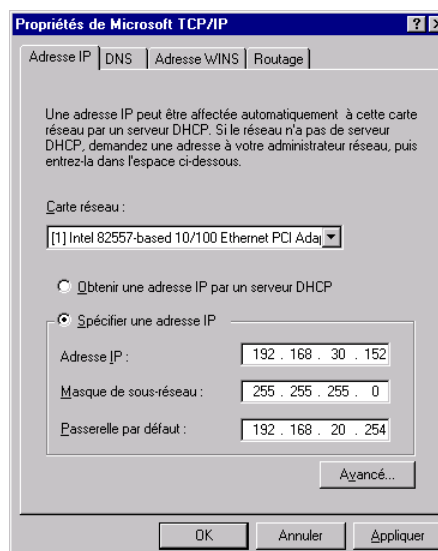
Configuration du réseau

Assurez-vous que TCP/IP est repris dans **Réseau** et **Impression Microsoft TCP/IP** de la manière suivante.

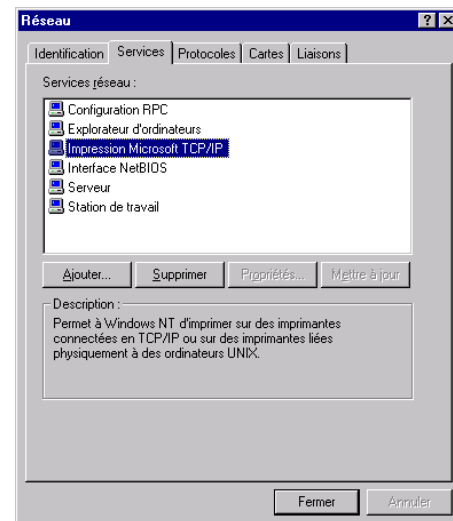
1. Double-cliquez sur l'icône **Réseau** dans **Panneau de configuration** et vérifiez que le protocole TCP/IP est bien repris dans **Protocoles**.



2. Vérifiez les propriétés de TCP/IP.



3. Assurez-vous que le service ***Impression Microsoft TCP/IP*** figure bien dans les services réseau.



Manuel de l'utilisateur de la carte réseau "Print Server Card"

Configuration de la carte réseau "Print Server Card"

Utilisez le gestionnaire NICManager du logiciel utilisateur de la carte réseau "Print Server Card" pour configurer ce dernier. Démarrez NICManager. Vous obtenez une liste des cartes réseau "Print Server Card" présentes sur le réseau. Pour effectuer une recherche, allez dans **Fichier** et sélectionnez **Rechercher**.



- * Les cartes d'interface réseau non configurées sont mises en surbrillance dans la liste.
- * Installez NICManager à l'aide de la configuration standard du CD-ROM.
- * Certains paramètres peuvent être définis à partir d'une imprimante. Pour plus d'informations, reportez-vous aux manuels de l'imprimante.

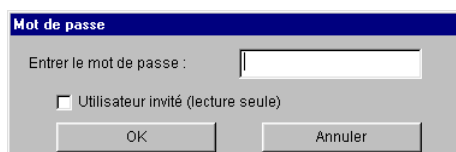


- * Avant de définir les paramètres de la carte réseau "Print Server Card", vérifiez son adresse Ethernet. L'adresse Ethernet est formée de 6 paires de deux valeurs séparées par des points, et figure sur l'étiquette de la carte réseau "Print Server Card".
(Ex. : 00.80.92.00.13.67)

Nom de modèle	Adresse Ethernet	Adresse IP	Nom du serveur d'impression
AR-NC5J	00-80-92-00-13-67	0.0.0.0	SC001367
AR-NC5J	00-80-92-00-13-17	192.168.51.111	SC001317
AR-NC5J	00-80-92-00-13-19	192.168.51.117	SC001319
AR-NC5J	00-80-92-00-12-d1	0.0.0.0	SC0012D1

4 cartes réseau "Print Server Card" sont présentes sur le rése...

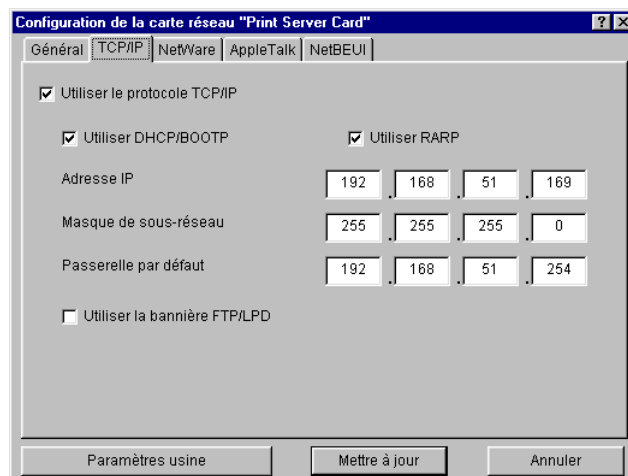
1. Sélectionnez dans la liste la carte réseau "Print Server Card" à configurer. Allez dans **Configuration** et sélectionnez **Configuration de la carte réseau "Print Server Card"**. La boîte de dialogue **Mot de passe** apparaît. Tapez un mot de passe et cliquez sur **OK**. La boîte de dialogue **Configuration de la carte réseau "Print Server Card"** apparaît.



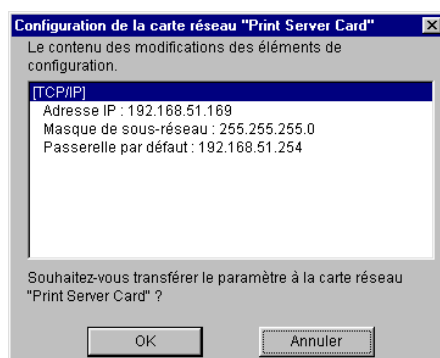
- * Le mot de passe dans les paramètres du fabricant est **Sharp**.
- * Vous pouvez voir la configuration en sélectionnant **Utilisateur invité** mais vous ne pouvez pas modifier les paramètres.

Manuel de l'utilisateur de la carte réseau "Print Server Card"

- Allez dans **l'onglet TCP/IP** de la fenêtre de configuration de la carte réseau "Print Server Card". Cette section est très importante pour la configuration dans un environnement TCP/IP. Consultez votre administrateur réseau avant de configurer cette partie. Une fois tous les paramètres complétés, cliquez sur **Mettre à jour**.



- Les modifications seront affichées. Pour confirmer, cliquez sur **OK**.



- Le message **Redémarrer l'imprimante** apparaît. Redémarrez l'imprimante.
- Effectuez une recherche avec NICManager. Assurez-vous que la carte réseau "Print Server Card" avec la nouvelle configuration est bien affichée. La configuration est terminée.



ASTUCE

* Vous ne pouvez rechercher la carte réseau "Print Server Card" tant qu'elle est en phase de redémarrage. Attendez un instant et répétez la recherche.

Impression avec LPR sous Windows NT 4.0

1. Allez dans **Panneau de configuration** et ouvrez **Imprimantes**. Cliquez sur **Ajout d'imprimante**. L'assistant apparaît.
2. Dans la première fenêtre, sélectionnez **Cet ordinateur** et cliquez sur **Suivant**.
3. Dans la fenêtre suivante, cliquez sur **Ajouter un port** et créez un nouveau port. Si vous avez déjà créé un port lors de l'installation de la carte réseau “Print Server Card”, poursuivez et choisissez le port.
4. Sélectionnez **LPR port** pour **Ports disponibles** et cliquez sur **Nouveau port**.
5. Ajoutez l'adresse IP de la carte réseau “Print Server Card” dans Nom ou adresse du serveur fournissant le lpd de **Ajout d'une imprimante compatible LPR**, ajoutez le nom “lp” du port de la carte réseau “Print Server Card” au Nom de l'imprimante ou de la file d'attente d'impression sur ce serveur et cliquez sur **OK**.
6. La liste des ports d'imprimante utilisables apparaît. Cliquez sur **Fermer**. Le nom est ajouté aux ports d'imprimante utilisables. Sélectionnez le port approprié et cliquez sur **Suivant**.
7. Sélectionnez le pilote d'imprimante en fonction de votre imprimante. Cliquez ensuite sur **Suivant**.
8. Ajoutez le nom d'imprimante qui sera utilisé. Vous pouvez remplacer ce nom par un nom de votre choix. Cliquez ensuite sur **Suivant**.
9. Vous pouvez choisir de partager l'imprimante. Si vous souhaitez partager l'imprimante, ajoutez le nom d'imprimante de votre choix. Vous ne devez rien faire pour “Sélectionner le système d'exploitation de tous les ordinateurs qui.....”. Cliquez sur **Suivant**.
10. Essayez d'imprimer la page de test.

Impression sous Windows 2000/XP avec TCP/IP

Cette section explique comment imprimer sous Windows 2000/XP avec le protocole TCP/IP.



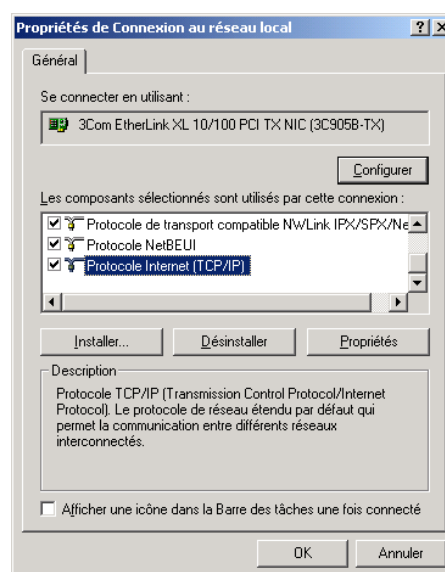
ASTUCE

* Assurez-vous que vous utilisez le pilote d'imprimante approprié pour Windows 2000/XP.

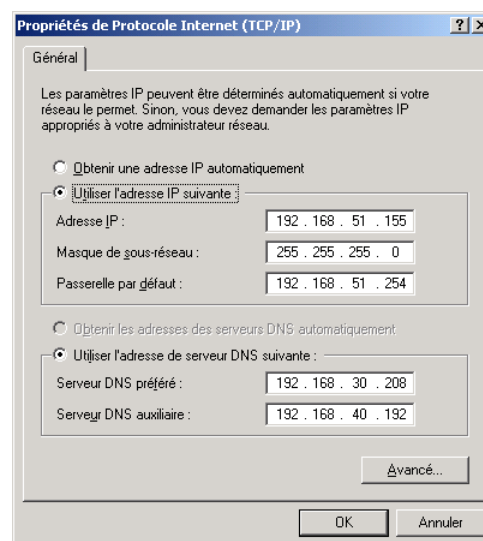
Configuration du réseau

Assurez-vous que TCP/IP est ajouté au **Réseau** de la manière suivante.

1. Ouvrez les **Propriétés de Connexion au réseau local** dans le Panneau de configuration - **Connexion réseau et accès à distance** et vérifiez que le protocole **TCP/IP** apparaît bien.



2. Vérifiez les propriétés de **TCP/IP**.



ASTUCE

* Vous ne devez pas ajouter le service "Impression Microsoft TCP/IP" sous Windows 2000/XP.

Manuel de l'utilisateur de la carte réseau "Print Server Card"

Configuration de la carte réseau "Print Server Card"

Utilisez le gestionnaire NICManager du logiciel utilisateur de la carte réseau "Print Server Card" pour configurer la carte réseau "Print Server Card". Démarrez NICManager. Vous obtenez une liste des cartes réseau "Print Server Card" présentes sur le réseau. Pour effectuer une recherche, allez dans **Fichier** et sélectionnez **Rechercher**.



REMARQUE

- * Les cartes d'interface réseau non configurées sont mises en surbrillance dans la liste.
- * Installez NICManager à l'aide de la configuration standard du CD-ROM.
- * Certains paramètres peuvent être définis à partir d'une imprimante. Pour plus d'informations, reportez-vous aux manuels de l'imprimante.



ASTUCE

- * Avant de définir les paramètres de la carte réseau "Print Server Card", vérifiez son adresse Ethernet. L'adresse Ethernet est formée de 6 paires de deux valeurs séparées par des points, et figure sur l'étiquette de la carte réseau "Print Server Card".
(Ex. : 00.80.92.00.13.67)

Nom de modèle	Adresse Ethernet	Adresse IP	Nom du serveur d'impression
AR-NC5J	00-80-92-00-13-67	0.0.0.0	SC001367
AR-NC5J	00-80-92-00-13-17	192.168.51.111	SC001317
AR-NC5J	00-80-92-00-13-19	192.168.51.117	SC001319
AR-NC5J	00-80-92-00-12-d1	0.0.0.0	SC001201

4 cartes réseau "Print Server Card" sont présentes sur le réseau

1. Sélectionnez dans la liste la carte réseau "Print Server Card" à configurer. Allez dans **Configuration** et sélectionnez **Configuration de la carte réseau "Print Server Card"**. La boîte de dialogue **Mot de passe** apparaît. Tapez un mot de passe et cliquez sur **OK**. La boîte de dialogue **Configuration de la carte réseau "Print Server Card"** apparaît.

Mot de passe

Entrer le mot de passe :

☐ Utilisateur invité (lecture seule)

OK Annuler

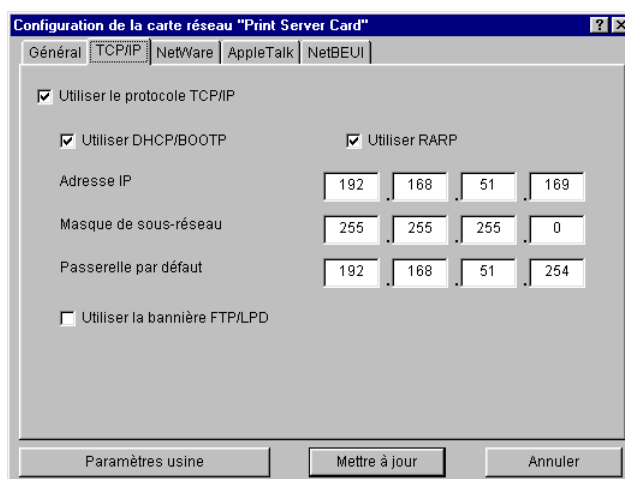


ASTUCE

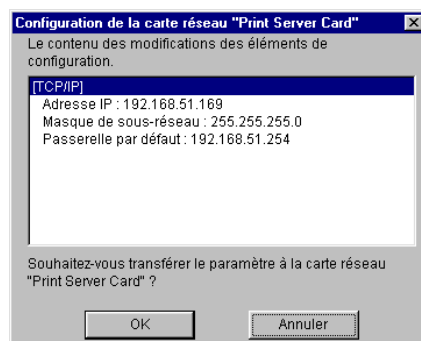
- * Le mot de passe dans les paramètres du fabricant est **Sharp**.
- * Vous pouvez voir la configuration en sélectionnant **Utilisateur invité** mais vous ne pouvez pas modifier les paramètres.

Manuel de l'utilisateur de la carte réseau "Print Server Card"

- Allez dans **l'onglet TCP/IP** de la fenêtre de configuration de la carte réseau "Print Server Card". Cette section est très importante pour la configuration dans un environnement TCP/IP. Consultez votre administrateur réseau avant de configurer cette partie. Une fois tous les paramètres complétés, cliquez sur **Mettre à jour**.



- Les modifications seront affichées. Pour confirmer, cliquez sur **OK**.



- Le message **Redémarrer l'imprimante** apparaît. Redémarrez l'imprimante.
- Effectuez une recherche avec NICManager. Assurez-vous que la carte réseau "Print Server Card" avec la nouvelle configuration est bien affichée. La configuration est terminée.

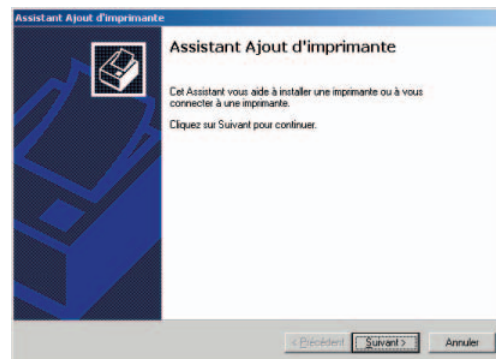


* Vous ne pouvez rechercher la carte réseau "Print Server Card" tant qu'elle est en phase de redémarrage. Attendez un instant et répétez la recherche.

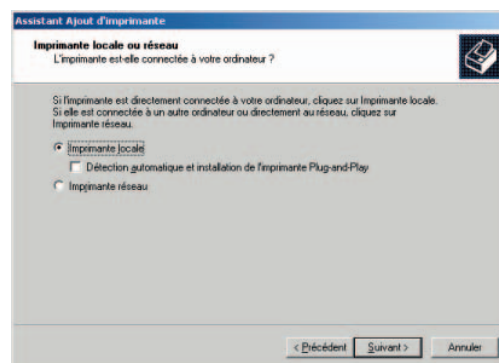
Manuel de l'utilisateur de la carte réseau "Print Server Card"

Impression via un Port TCP/IP Standard sous Windows 2000/XP

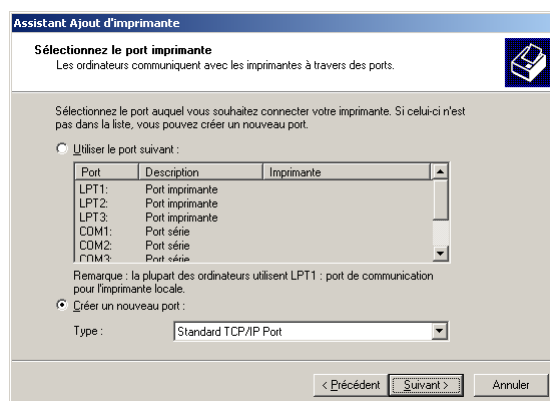
1. Allez dans **Démarrer - Paramètres - Panneau de configuration - Imprimantes** et cliquez sur **Ajout d'imprimante** pour ouvrir l'assistant.



2. Sélectionnez **Imprimante locale**. Assurez-vous que la case **Détection automatique et installation de l'imprimante Plug-and-Play** n'est pas cochée.

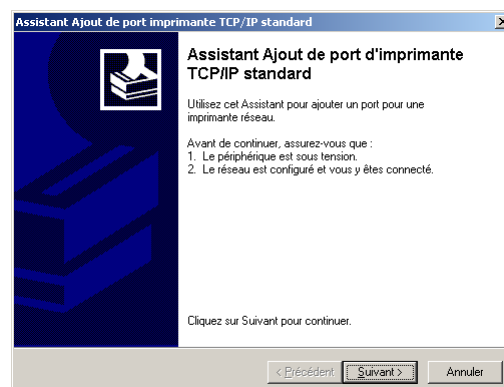


3. Cochez la case **Créer un nouveau port** dans **Sélectionnez le port d'imprimante** et créez un nouveau port. Sélectionnez **Standard TCP/IP Port** et cliquez sur **Suivant**.
Si le port d'impression de destination a été créé lors de l'installation de la carte réseau "Print Server Card", sélectionnez le port dans **Utiliser le port suivant** et cliquez sur **Suivant**.

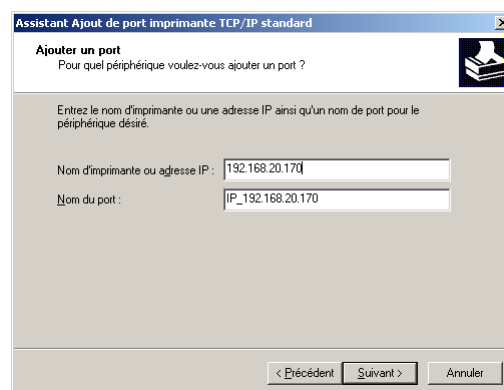


Manuel de l'utilisateur de la carte réseau "Print Server Card"

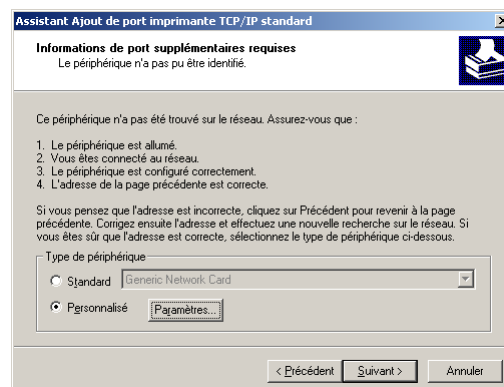
4. L'assistant Ajout de port imprimante TCP/IP standard démarre.



5. Ajout d'un port d'imprimante.
Entrez l'adresse IP de ce produit dans le champ **Nom d'imprimante ou adresse IP**.
Si vous n'entrez pas le Nom du port, nous recommandons d'utiliser la valeur par défaut (IP_xxx.xxx.xxx.xxx).



6. Identification du type de périphérique. Cochez la case d'option **Personnalisé** et cliquez sur le bouton **Paramètres**.



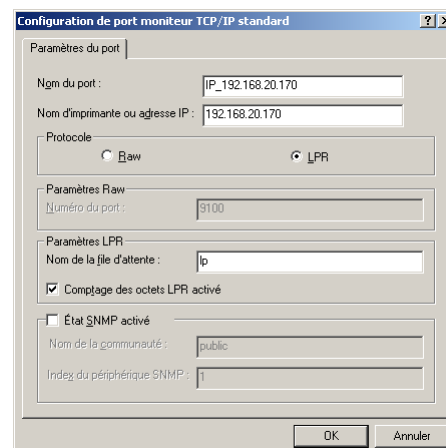
Manuel de l'utilisateur de la carte réseau “Print Server Card”

7. Saisie des informations relatives au port.

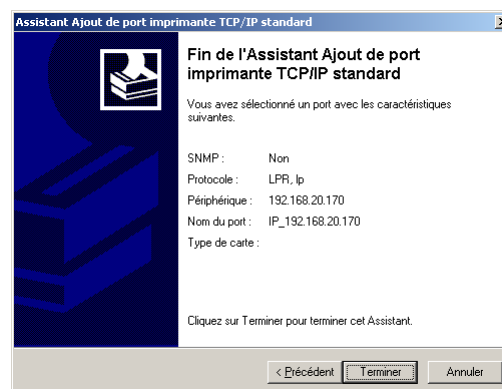
Sélectionnez **LPR** dans la section **Protocole**.

Entrez **lp** dans le champ Nom de la file d'attente de la section

Paramètres LPR, puis cochez la case **Comptage des octets LPR activé**.



8. Verify the configuration.



9. Dans **Assistant Ajout d'imprimante**, sélectionnez le pilote d'imprimante à utiliser. Cliquez sur **Suivant**.



REMARQUE

- * Lorsque la fenêtre **Utiliser le pilote existant** apparaît, choisissez de garder le pilote existant ou de le remplacer par un nouveau.

10. Dans **Nom de l'imprimante**, ajoutez le nom de l'imprimante à utiliser sous Windows 2000/XP. Au besoin, introduisez le nom de votre choix. Déterminez si vous souhaitez utiliser ou non cette imprimante par défaut et cliquez sur **Suivant**.
11. Sélectionnez dans **Partage d'imprimante**, **Partager en tant que** ou **Ne pas partager cette imprimante** en fonction de votre environnement. Si l'imprimante est partagée, introduisez un nom de partage. Cliquez sur **Suivant**.
12. Dans **Imprimer une page de test**, cochez la case **Oui**. Cliquez sur **Suivant**.
13. Les informations de la configuration s'affichent à l'écran. S'il n'y a pas d'erreur, cliquez sur **Terminer**. La nouvelle imprimante est ajoutée à la liste. Si le test d'impression est correct, la configuration de l'imprimante est terminée.

Manuel de l'utilisateur de la carte réseau "Print Server Card"

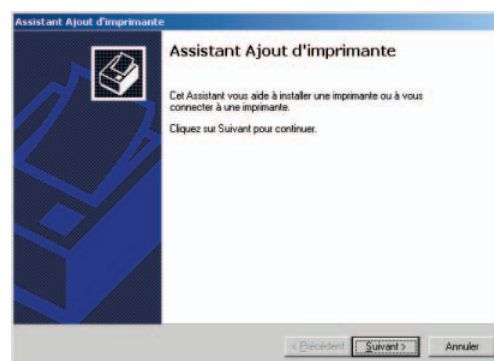
Imprimer à partir de LPR sous Windows 2000/XP

Cette section explique comment imprimer sous Windows 2000/XP avec LPR.

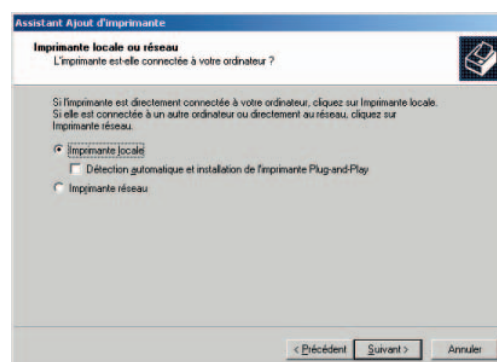


- * Pour imprimer avec LPR, vous devez ajouter un port LPR. Allez dans **Démarrer - Paramètres - Panneau de configuration - Ajout / Suppression de programmes - Ajouter/Supprimer des composants Windows** et ouvrez l'**assistant Composants de Windows**. Dans Composant, sélectionnez **Autres services de fichiers et d'impression en réseau**, cliquez sur **Détails**, sélectionnez **Services d'impression pour Unix** et cliquez sur **OK**. L'**Assistant Composant de Windows** est affiché. Lorsque le composant est ajouté, cliquez sur **Terminer**. Le port LPR est ajouté.

1. Allez dans **Démarrer - Paramètres - Panneau de configuration - Imprimantes** et cliquez sur **Ajout d'imprimante** pour ouvrir l'assistant.



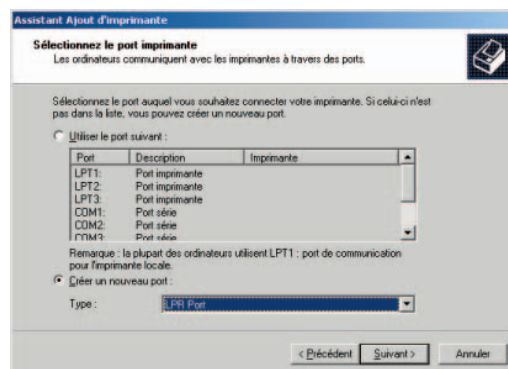
2. Sélectionnez **Imprimante locale**. Assurez-vous que la case **Détection automatique et installation de l'imprimante Plug-and-Play** n'est pas cochée.



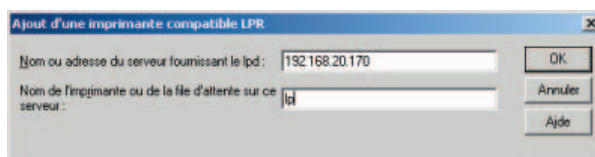
Manuel de l'utilisateur de la carte réseau "Print Server Card"

3. Cochez la case **Créer un nouveau port** dans **Sélectionnez le port d'imprimante** et créez un nouveau port. Sélectionnez **Standard TCP/IP Port** Standard TCP/IP Port et cliquez sur **Suivant**.

Si le port d'impression de destination a été créé lors de l'installation de la carte réseau "Print Server Card", sélectionnez le port dans **Utiliser le port suivant** et cliquez sur **Suivant**.



4. Dans **Nom ou adresse du serveur fournissant le lpd**, introduisez l'adresse IP donnée à la carte réseau "Print Server Card". Dans **Nom de l'imprimante ou de la file d'attente sur ce serveur**, ajoutez **lp** et cliquez sur **OK**.



5. Dans **Assistant Ajout d'imprimante**, sélectionnez le pilote d'imprimante à utiliser. Cliquez sur **Suivant**.



REMARQUE

- * Lorsque la fenêtre **Utiliser le pilote existant** apparaît, choisissez de garder le pilote existant ou de le remplacer par un nouveau.

6. Dans **Nom de l'imprimante**, ajoutez le nom de l'imprimante à utiliser sous Windows 2000/XP. Au besoin, introduisez le nom de votre choix. Déterminez si vous souhaitez utiliser ou non cette imprimante par défaut et cliquez sur **Suivant**.
7. Sélectionnez dans **Partage d'imprimante**, **Partager en tant que** ou **Ne pas partager cette imprimante** en fonction de votre environnement. Si l'imprimante est partagée, introduisez un nom de partage. Cliquez sur **Suivant**.
8. Dans **Imprimer une page de test**, cochez la case **Oui**. Cliquez sur **Suivant**.
9. Les informations de la configuration s'affichent à l'écran. S'il n'y a pas d'erreur, cliquez sur **Terminer**. La nouvelle imprimante est ajoutée à la liste. Si le test d'impression est correct, la configuration de l'imprimante est terminée.

Manuel de l'utilisateur de la carte réseau "Print Server Card"

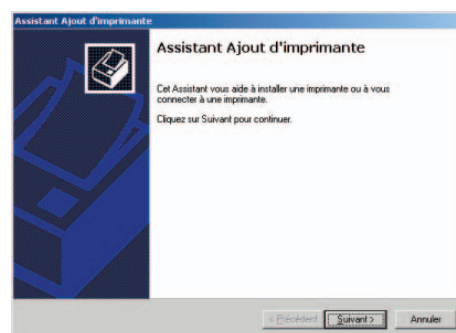
Ajout d'un port IPP de Windows 2000/XP

Cette section explique comment imprimer avec la fonction IPP.

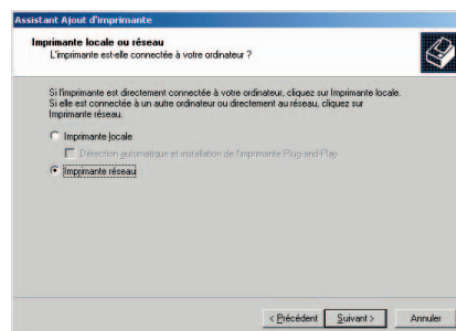


* La carte réseau "Print Server Card" est compatible avec IPP. Vous pouvez imprimer des données via Internet.

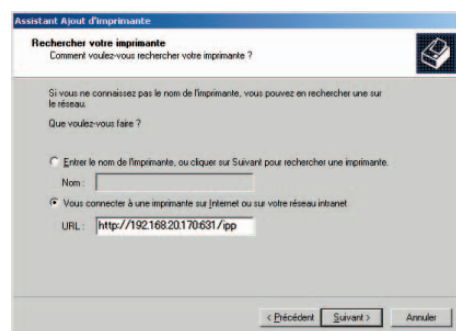
1. Allez dans **Démarrer - Paramètres - Panneau de configuration - Imprimantes** et double-cliquez sur **Ajout d'imprimante**. L'**assistant Ajout d'imprimante** démarre.



2. Sélectionnez **Imprimante réseau** comme connexion de l'imprimante.



3. Dans **Rechercher votre imprimante**, sélectionnez **Vous connecter à une imprimante sur Internet ou sur votre réseau intranet** et attribuez l'URL de la carte réseau "Print Server Card" ou l'adresse IP. Si **Connexion à une imprimante** apparaît, cliquez sur **OK**.



Si l'URL est "psc.abcd.com"

`http://psc.abcd.com:631/ipp/lp`

ou `http://psc.abcd.com:631/ipp`

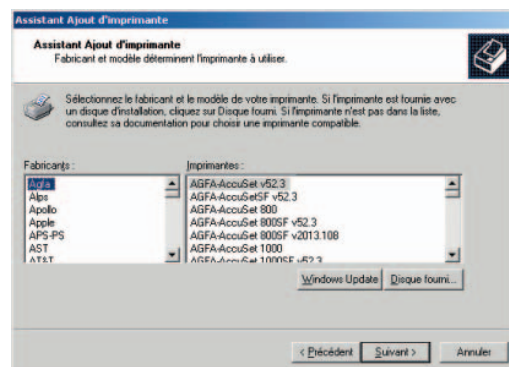
Si l'adresse IP est "192.168.20.170"

`http://192.168.20.170:631/ipp/lp`

ou `http://192.168.20.170:631/ipp`

Manuel de l'utilisateur de la carte réseau “Print Server Card”

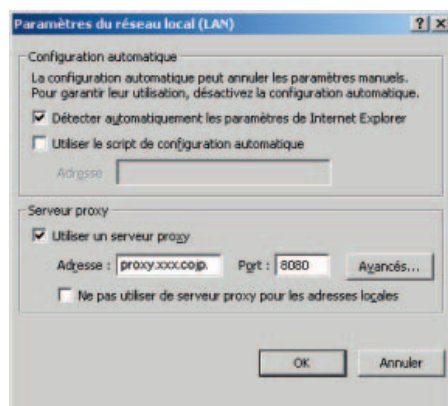
- Sélectionnez le pilote de votre imprimante et cliquez sur **Suivant**.



- Choisissez d'utiliser cette imprimante comme imprimante par défaut. Cliquez sur **Suivant**. Lorsque la configuration est terminée, cliquez sur **Terminer**.



- * Pour imprimer via le serveur proxy, assurez-vous que vous avez bien configuré le serveur proxy sur votre navigateur Internet. Dans Internet Explorer 4/5, l'écran illustré ci-dessous apparaît.



Impression sous Windows 95/98/Me avec NetBEUI

Cette section explique comment imprimer avec le protocole NetBEUI sous Windows 95/98/Me.

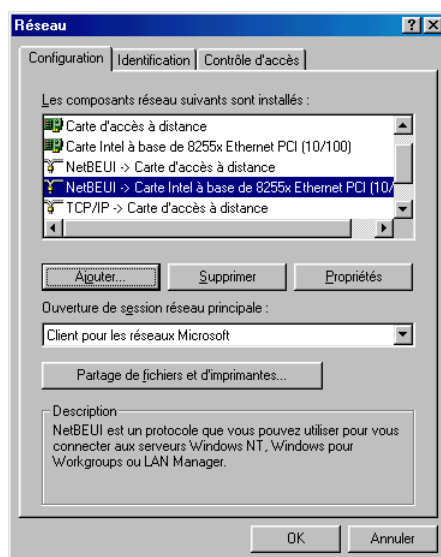


* Assurez-vous que vous utilisez le pilote d'imprimante approprié pour Windows 95, Windows 98 ou Windows Me.

Configuration du réseau

Pour imprimer avec le protocole NetBEUI, vous devez voir apparaître dans la *Configuration du réseau*, le *protocole NetBEUI* et *Partage des fichiers et imprimantes pour les réseaux Microsoft*.

1. Allez dans **Démarrer - Paramètres** et ouvrez le **Panneau de configuration**. Cliquez sur **Réseau** et dans **Configuration**, ajoutez le *protocole NetBEUI* et *Partage des fichiers et imprimantes pour les réseaux Microsoft*.



Manuel de l'utilisateur de la carte réseau "Print Server Card"

Configuration de la carte réseau "Print Server Card"

Cette section explique comment configurer la carte réseau "Print Server Card" pour imprimer avec le protocole NetBEUI.



REMARQUE

- * Certains paramètres peuvent être définis à partir d'une imprimante. Pour plus d'informations, reportez-vous aux manuels de l'imprimante.

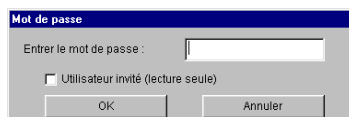
Vous pouvez configurer la carte réseau "Print Server Card" de manière à activer ou désactiver le protocole NetBEUI. Si vous avez désactivé le protocole NetBEUI dans l'assistant Configuration rapide, vous pouvez l'activer dans NICManager.



REMARQUE

- * Vous pouvez installer NICManager à partir de la configuration standard du CD-ROM.

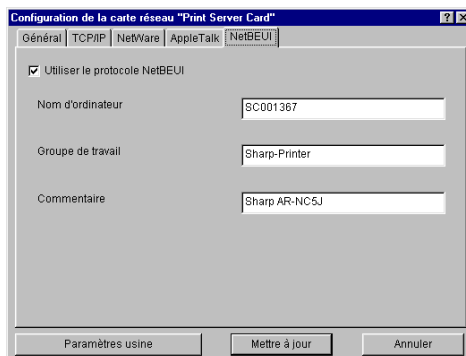
1. Démarrez NICManager.
2. Vous obtenez la liste des cartes réseau "Print Server Card" présentes sur le réseau.
3. Sélectionnez dans la liste la carte réseau "Print Server Card" à configurer. Allez dans **Configuration** et sélectionnez **Configuration de la carte réseau "Print Server Card"**. La boîte de dialogue **Mot de passe** apparaît. Tapez un mot de passe et cliquez sur **OK**. La boîte de dialogue **Configuration de la carte réseau "Print Server Card"** apparaît.



ASTUCE

- * Le mot de passe dans les paramètres du fabricant est **Sharp**.
- * Vous pouvez voir la configuration en sélectionnant **Utilisateur invité** mais vous ne pouvez pas la modifier.

4. Allez dans **l'onglet NetBEUI** de la fenêtre de **Configuration de la carte réseau "Print Server Card"**. Cette section est très importante pour la configuration dans un environnement TCP/IP. Consultez votre administrateur réseau avant de configurer cette partie. Une fois tous les paramètres complétés, cliquez sur **Mettre à jour**.



ASTUCE

- * Si vous décidez de changer le nom du groupe de travail, sélectionnez le nom qui existe déjà dans **Réseau global**.

Manuel de l'utilisateur de la carte réseau "Print Server Card"

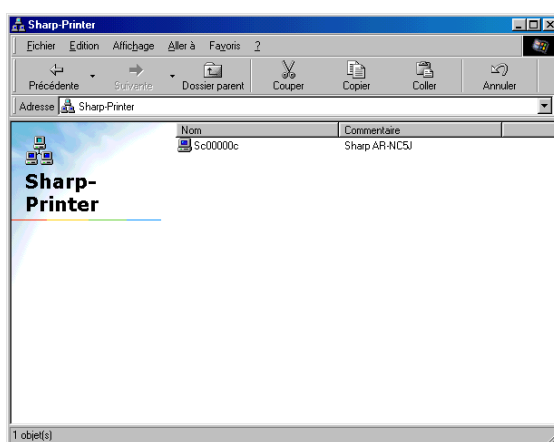
Ajout d'imprimante

1. Cliquez sur **Voisinage réseau** et ouvrez le groupe de travail **Sharp-Printer** dans **Réseau global**. Cliquez sur l'ordinateur représentant la carte réseau "Print Server Card".

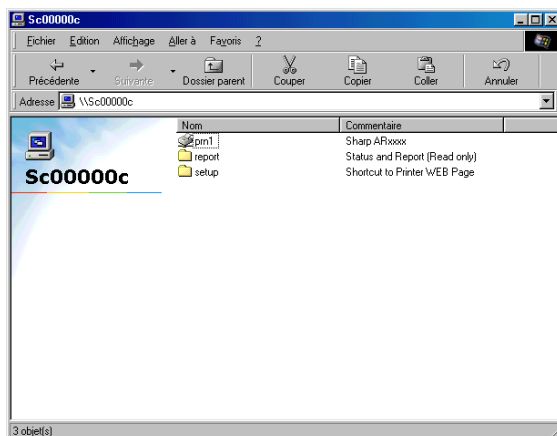


ASTUCE

- * La détection de la carte réseau "Print Server Card" peut nécessiter quelques minutes. Patientez donc quelques minutes, puis réessayez.
- * Les "xxxxxx" de "SCxxxxxx" correspondent aux six derniers nombres de l'adresse Ethernet de la carte réseau "Print Server Card".



2. L'icône d'une imprimante et deux dossiers apparaissent. Cliquez sur l'icône de l'imprimante.



ASTUCE

- * Pour consulter les détails des dossiers **report** et **setup**, reportez-vous à l'**Annexe NetBEUI** du manuel en ligne.

3. Si l'imprimante n'est pas installée, un message vous invite à confirmer la poursuite de son installation. Cliquez sur **Oui**. Si la configuration de l'imprimante est terminée, une liste des travaux d'impression en attente apparaît.
4. L'assistant démarre. Suivez les instructions. La nouvelle imprimante est ajoutée à la liste. Faites un test d'impression.

Impression sous Windows NT 4.0 avec NetBEUI

Cette section explique comment imprimer avec le protocole NetBEUI sous Windows NT 4.0.



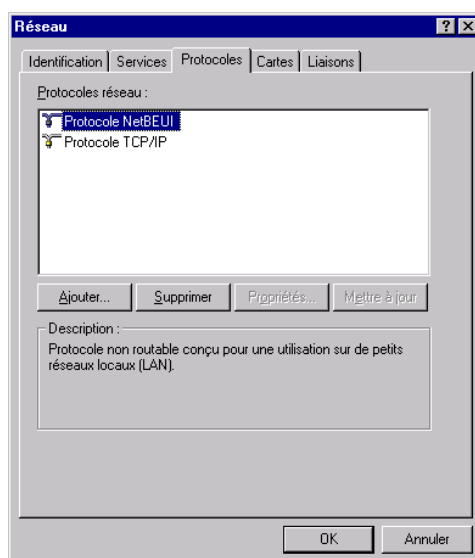
ASTUCE

* Assurez-vous que vous utilisez le pilote d'imprimante approprié pour Windows NT 4.0

Configuration du réseau

Pour imprimer avec le protocole NetBEUI, ce dernier doit apparaître dans les propriétés réseau.

1. Allez dans **Démarrer - Paramètres** et ouvrez le **Panneau de configuration**. Cliquez sur **Réseau** et ajoutez le **protocole NetBEUI** dans **Protocoles** et le navigateur de l'ordinateur dans **Services**.



Manuel de l'utilisateur de la carte réseau "Print Server Card"

Configuration de la carte réseau "Print Server Card"

Cette section explique comment configurer la carte réseau "Print Server Card" pour imprimer avec le protocole NetBEUI.



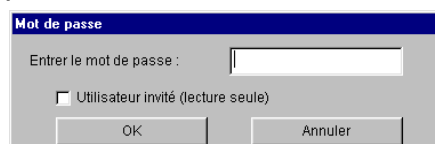
* Certains paramètres peuvent être définis à partir d'une imprimante. Pour plus d'informations, reportez-vous aux manuels de l'imprimante.

Vous pouvez configurer la carte réseau "Print Server Card" de manière à activer ou désactiver le protocole NetBEUI. Si vous avez désactivé le protocole NetBEUI dans l'assistant Configuration rapide, vous pouvez l'activer dans NICManager.



* Vous pouvez installer NICManager à partir de la configuration standard du CD-ROM.

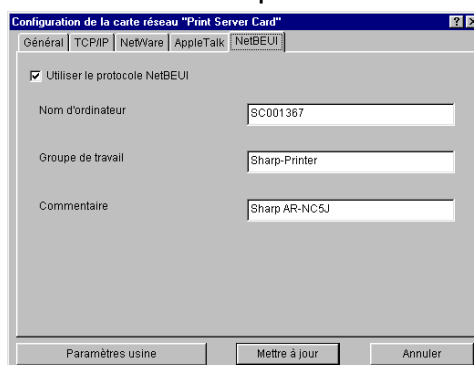
1. Démarrez NICManager.
2. Vous obtenez la liste des cartes réseau "Print Server Card" présentes sur le réseau.
3. Sélectionnez dans la liste la carte réseau "Print Server Card" à configurer. Allez dans **Configuration** et sélectionnez **Configuration de la carte réseau "Print Server Card"**. La boîte de dialogue **Mot de passe** apparaît. Tapez un mot de passe et cliquez sur **OK**. La boîte de dialogue **Configuration de la carte réseau "Print Server Card"** apparaît.



* Le mot de passe dans les paramètres du fabricant est **Sharp**.

* Vous pouvez voir la configuration en sélectionnant **Utilisateur invité** mais vous ne pouvez pas la modifier.

4. Allez dans **l'onglet NetBEUI** de la fenêtre de **Configuration de la carte réseau "Print Server Card"**. Cette section est très importante pour la configuration dans un environnement TCP/IP. Consultez votre administrateur réseau avant de configurer cette partie. Une fois tous les paramètres complétés, cliquez sur **Mettre à jour**.



* Si vous décidez de changer le nom du groupe de travail, sélectionnez un nom qui existe déjà dans **Tout le réseau**.

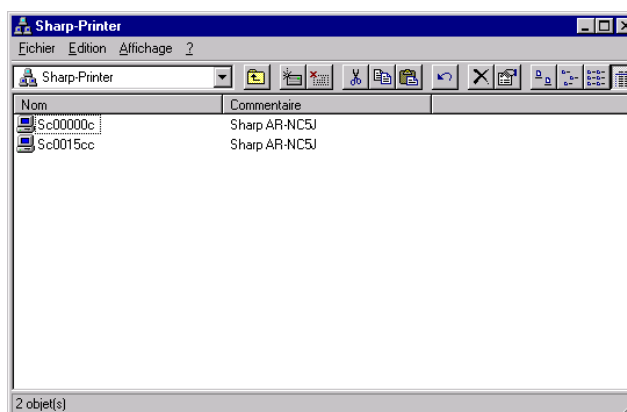
Ajout d'imprimante

1. Cliquez sur **Voisinage réseau** et ouvrez le groupe de travail **Sharp-Printer** dans **Tout le réseau**. Cliquez sur l'ordinateur représentant la carte réseau "Print Server Card".

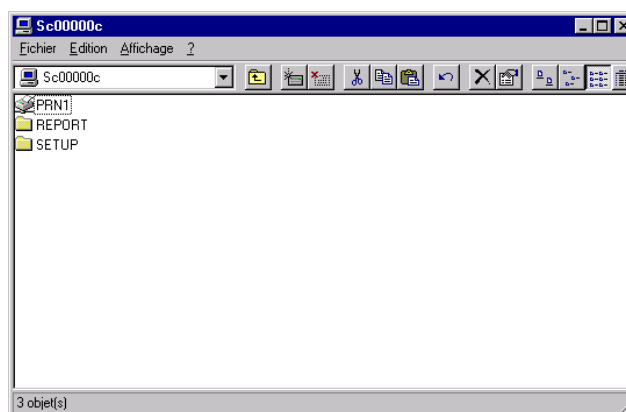


ASTUCE

- * La détection de la carte réseau "Print Server Card" peut nécessiter quelques minutes. Patientez donc quelques minutes, puis réessayez.
- * Les "xxxxxx" de "SCxxxxxx" correspondent aux six derniers nombres de l'adresse Ethernet de la carte réseau "Print Server Card".



2. L'icône d'une imprimante et deux dossiers apparaissent. Cliquez sur l'icône de l'imprimante.



ASTUCE

- * Pour consulter les détails des dossiers **report** et **setup**, reportez-vous à l'**Annexe NetBEUI** du manuel en ligne.

3. Si une imprimante n'est pas installée, un message vous invite à confirmer la poursuite de l'installation d'une imprimante. Cliquez sur **Oui**. Si la configuration de l'imprimante est terminée, une liste des travaux d'impression en attente apparaît.
4. L'assistant démarre. Suivez les instructions. La nouvelle imprimante est ajoutée à la liste. Faites un test d'impression.

Impression sous Windows 2000 avec NetBEUI

Cette section explique comment imprimer avec le protocole NetBEUI dans un environnement Windows NT/2000.



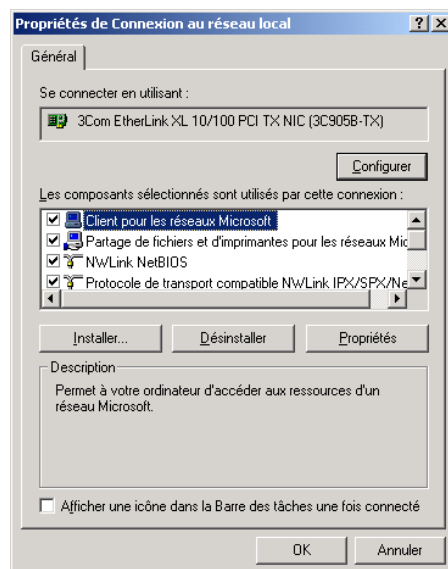
* Assurez-vous que vous utilisez le pilote d'imprimante approprié pour Windows 2000.

Configuration du réseau

Pour imprimer avec le protocole NetBEUI, vous devez voir le **protocole NetBEUI** et **Client pour les réseaux Microsoft** dans les propriétés réseau.

Configuration sous Windows 2000

1. Allez dans **Démarrer - Paramètres** et accédez aux **Propriétés de Connexion au Réseau local** à partir du **Panneau de configuration - Connexion Réseau et accès à distance**. Ajoutez le **Protocole NetBEUI** et **Client pour les réseaux Microsoft**. Configuration sous Windows 2000



Manuel de l'utilisateur de la carte réseau "Print Server Card"

Configuration de la carte réseau "Print Server Card"

Cette section explique comment configurer la carte réseau "Print Server Card" pour imprimer avec le protocole NetBEUI.



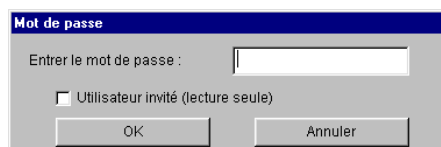
- * Certains paramètres peuvent être définis à partir d'une imprimante. Pour plus d'informations, reportez-vous aux manuels de l'imprimante.

Vous pouvez configurer la carte réseau "Print Server Card" de manière à activer ou désactiver le protocole NetBEUI. Si vous avez désactivé le protocole NetBEUI dans l'assistant Configuration rapide, vous pouvez l'activer dans NICManager.



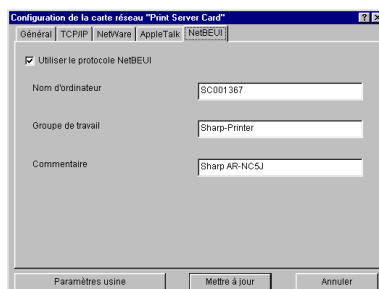
- * Vous pouvez installer NICManager à partir de la configuration standard du CD-ROM.

1. Démarrez NICManager.
2. Vous obtenez la liste des cartes réseau "Print Server Card" présentes sur le réseau.
3. Sélectionnez dans la liste la carte réseau "Print Server Card" à configurer. Allez dans **Configuration** et sélectionnez **Configuration de la carte réseau "Print Server Card"**. La boîte de dialogue **Mot de passe** apparaît. Tapez un mot de passe et cliquez sur **OK**. La boîte de dialogue **Configuration de la carte réseau "Print Server Card"** apparaît.



- * Le mot de passe dans les paramètres du fabricant est **Sharp**.
- * Vous pouvez voir la configuration en sélectionnant **Utilisateur invité** mais vous ne pouvez pas la modifier.

4. Allez dans **l'onglet NetBEUI** de la fenêtre de **Configuration de la carte réseau "Print Server Card"**. Cette section est très importante pour la configuration dans un environnement TCP/IP. Consultez votre administrateur réseau avant de configurer cette partie. Une fois tous les paramètres complétés, cliquez sur **Mettre à jour**.



- * Si vous décidez de changer le nom du groupe de travail, sélectionnez un nom qui existe déjà dans **Tout le réseau**.

Manuel de l'utilisateur de la carte réseau "Print Server Card"

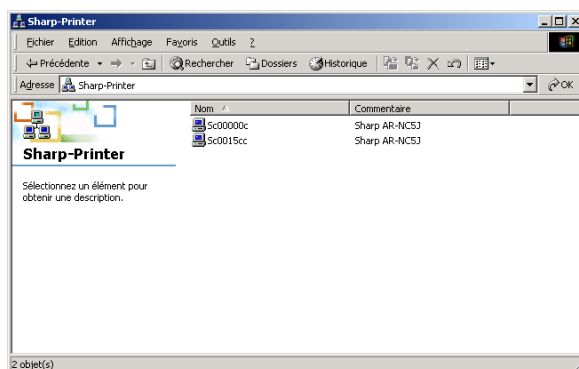
Ajout d'imprimante

1. Ouvrez **Favoris réseau - Tout le réseau** et affichez tout sur le réseau. Double-cliquez sur **Réseau Microsoft Windows**, ouvrez le groupe de travail qui comprend la carte réseau "Print Server Card" et double-cliquez sur l'icône représentant cette carte (apparaît sous la forme d'un ordinateur).

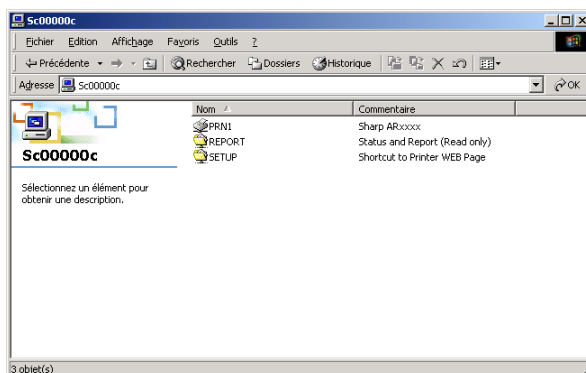


ASTUCE

- * La détection de la carte réseau "Print Server Card" peut nécessiter quelques minutes. Patientez donc quelques minutes, puis réessayez.
- * Les "xxxxxx" de "SCxxxxxx" correspondent aux six derniers nombres de l'adresse Ethernet de la carte réseau "Print Server Card".



2. L'icône d'une imprimante et deux dossiers apparaissent. Cliquez sur l'icône de l'imprimante.



ASTUCE

- * Pour consulter les détails des dossiers **report** et **setup**, reportez-vous à l'**Annexe - NetBEUI** du manuel en ligne.

3. Si une imprimante n'est pas installée, un message vous invite à confirmer la poursuite de l'installation d'une imprimante. Cliquez sur **Oui**. Si la configuration de l'imprimante est terminée, une liste des travaux d'impression en attente apparaît.
4. L'assistant démarre. Suivez les instructions. La nouvelle imprimante est ajoutée à la liste. Faites un test d'impression.