



## LCD FARBMONITOR

# Touch pen Management Tool BEDIENUNGSANLEITUNG

Version 3.0

Geeignet für die Modelle (Stand: August 2017)

PN-60TB3/PN-60TW3A/PN-70TB3/PN-70TW3A/PN-80TC3A/PN-L603B/PN-L603WA/PN-L703B/  
PN-L703WA/PN-L803CA  
PN-ZL01A/PN-ZL02A/PN-ZL03A

(Nicht alle Modelle sind in allen Ländern verfügbar.)

# Inhalt

<b>Einleitung .....</b>	<b>3</b>
Systemanforderungen.....	3
<b>Einrichten des Computers .....</b>	<b>4</b>
Installieren.....	4
<b>Anzeigen von Touch-Panel-/Touch-Pen-Informationen ...</b>	<b>5</b>
<b>Einstellungen für den Touch-Monitor .....</b>	<b>6</b>
<b>Touch-Pen-Einstellungen.....</b>	<b>7</b>
Ändern Sie die Aktivstift-Einstellungen.....	7
Registrieren (Paarung)/Abmelden eines Aktivstifts ....	10
<b>Deinstallieren .....</b>	<b>11</b>

## Wichtige Informationen

- Diese Software wurde vor der Auslieferung nach strikten Qualitäts- und Produktnormen überprüft. Falls trotzdem Störungen oder ein Defekt auftreten sollte, wenden Sie sich bitte an Ihren Händler.
- Wir bitten um Ihr Verständnis, dass SHARP CORPORATION über die gesetzlich anerkannte Leistungshaftung hinaus keine Haftung für Fehler übernimmt, die sich aus der Verwendung durch den Kunden oder einer Drittperson ergeben, und auch nicht für sonstige Funktionsstörungen oder Schäden, die während der Verwendung am Software entstehen.
- Das Überschreiben oder Vervielfältigen dieser Anleitung bzw. der Software, auch auszugsweise, ist ohne ausdrückliche Zustimmung untersagt.
- Bedingt durch fortlaufende technische Verbesserungen behält sich SHARP das Recht vor, das Design und die Spezifikationen ohne vorherige Ankündigung ändern zu können.
- Der Inhalt und gewisse Einzelheiten können je nach Bildschirmkonfiguration, des Betriebssystems usw. etwas verschieden sein.
- In dieser Anleitung sind keine Anweisungen für die Grundbedienung von Windows enthalten.

## Warenzeichen

- Microsoft und Windows sind entweder geschützte Warenzeichen oder Warenzeichen von Microsoft Corporation in den USA und/oder in anderen Ländern.
- Intel, Celeron und Intel Core sind Warenzeichen, bzw. geschützte Warenzeichen von Intel Corporation oder deren Tochtergesellschaften in den USA und in anderen Ländern.
- Alle andere Markenprodukt und Produktnamen sind Warenzeichen oder geschützte Warenzeichen der betreffenden Urheberrechtinhaber.

# Einleitung

Diese Software kann zum Konfigurieren von Einstellungen für die Berührungsfunktion verwendet werden, wenn ein Touch-Pen oder eine Berührungsfunktion auf einem Computer verwendet wird, der am Videoeingangsanschluss eines geeigneten Modells angeschlossen ist.

Damit ein Touch-Pen oder eine Berührungsfunktion auf einem an ein geeignetes Modell angeschlossenen Computer verwendet werden kann, muss diese Software auf dem Computer installiert sein.

Der Touch-Pen (3-Tasten-Pen), der mit einem geeigneten Modell geliefert wird, wird in dieser Anleitung "Aktivstift" genannt.

---

## Systemanforderungen

Betriebssystem	Windows 7 (32-Bit oder 64-Bit), Windows 8,1 (32-Bit oder 64-Bit), Windows 10 (32-Bit oder 64-Bit)
CPU	Intel Celeron B810E 1,6 GHz oder schneller Intel Core i7-3517UE 1,7 GHz oder schneller empfohlen
Speicher	Mindestens 2 GB
Freie Festplattenspeicherplatz	Mindestens 5 GB
USB-Buchse	USB (2.0-kompatibel)

### TIPPS

- Je nach Anwendungssoftware ist eine Bedienung mit einem Aktivstift möglicherweise nicht möglich (z. B. wenn die Anwendung Mausbedienungen und andere Bedienungen getrennt verarbeitet).

# Einrichten des Computers

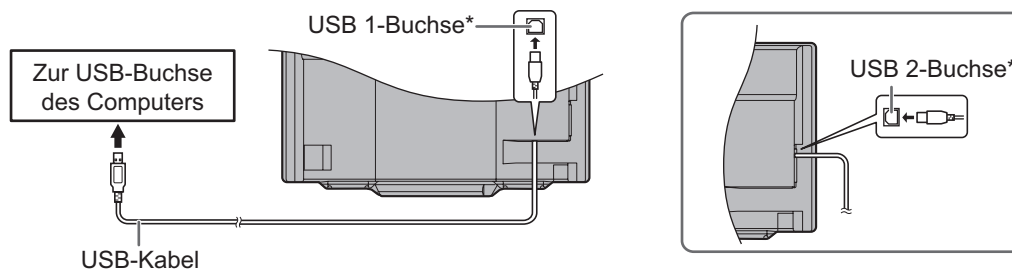
## Installieren

### ! Vorsicht

- Stecken Sie vor dem Installieren dieser Software den Touch-Pen-Adapter in den LCD-Farbmonitor.
- Falls bereits eine ältere Version dieser Software installiert ist, muss vor dem Installieren dieser Software die alte Version entfernt (deinstalliert) werden. (Siehe Seite 11.)
- Dazu muss der Benutzer über die Administratorrechte verfügen.

1. **Starten Sie den Computer.**
2. **Beenden Sie alle laufenden Programme.**
3. **Schließen Sie das USB-Kabel an.**

Nach dem Anschließen des Kabels wird das Touch-Panel automatisch erkannt.



\* Die USB-Buchse ist je nach Computeranschluss unterschiedlich.

DisplayPort 1-Eingangsanschluss/HDMI 1-Eingangsanschluss	USB 1-Buchse (für Touch-Panel)
D-Sub-Eingangsanschluss/DisplayPort 2-Eingangsanschluss/HDMI 2-Eingangsanschluss/ HDMI 3-Eingangsanschluss	USB 2-Buchse (für Touch-Panel)

(Werkseinstellung. Kann unter TOUCH INPUT SELECT <AUSWAHL TOUCH-EINGABE> im Menü SETUP <KONFIG.> geändert werden.)

4. **Legen Sie die mitgelieferte CD-ROM in das CD-ROM-Laufwerk des Computers ein.**
5. **Klicken Sie doppelt auf das Setup-Programm.**  
\\TouchpenManagementTool\\Setup.exe
6. **Folgen Sie den Bildschirmanweisungen für den Rest der Installation.**
  - Falls "Benutzerkontensteuerung" auf dem Bildschirm erscheint, klicken Sie auf "Ja" (oder "Zulassen").
  - Falls der Bildschirm "Windows-Sicherheit" erscheint, klicken Sie auf "Installieren" (oder "Diese Treibersoftware trotzdem installieren").
  - Falls der Bildschirm "Softwareinstallation" erscheint, klicken Sie auf "Installation fortsetzen".

Damit ist die Installation dieser Software abgeschlossen.

Bei jedem Computerstart wird diese Software automatisch gestartet, so dass der Aktivstift betriebsbereit ist.

### TIPPS

- Beim Starten dieser Software erscheint ein Symbol in der Taskleiste.  
Welche Symbole in der Taskleiste angezeigt werden, hängt vom Status des Touch-Panels und des Touch-Pen-Adapters ab.

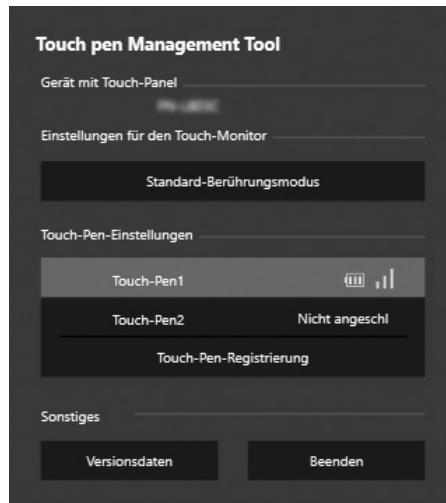
Symbol	Touch-Panel	Touch-Pen-Adapter
	Nicht angeschl	Nicht angeschl
	Verbunden	Nicht angeschl
	Nicht angeschl	Verbunden
	Verbunden	Verbunden

# Anzeigen von Touch-Panel-/Touch-Pen-Informationen

Diese Software startet automatisch.

Sie können Informationen zum derzeit eingestellten Betriebsmodus und zum derzeit verwendeten Aktivstift anzeigen lassen.

1. Klicken Sie in der Taskleiste auf das Touch pen Management Tool-Symbol (🖊️).



Gerät mit Touch-Panel: Zeigt den angeschlossenen Monitor an.

Einstellungen für den Touch-Monitor: Zeigt den aktuellen Touch-Betriebsmodus an. Klicken Sie zum Ändern des Touch-Betriebsmodus auf diesen Teil. (Siehe Seite 6.)

Touch-Pen-Einstellungen: Zeigt Informationen zu registrierten Aktivstiften an (Registrierungsnummer, Verbindungsstatus, Signalstärke, Batterieladezustand). Sie können einen Aktivstift anklicken, um dessen Einstellungen zu ändern. (Siehe Seite 7.)  
Zum Registrieren eines neuen Aktivstifts klicken Sie auf "Touch-Pen-Registrierung". (Siehe Seite 10.)

Versionsdaten: Zeigt den Modellnamen und Firmwareinformationen des verbundenen Monitors sowie die Version dieser Software an.

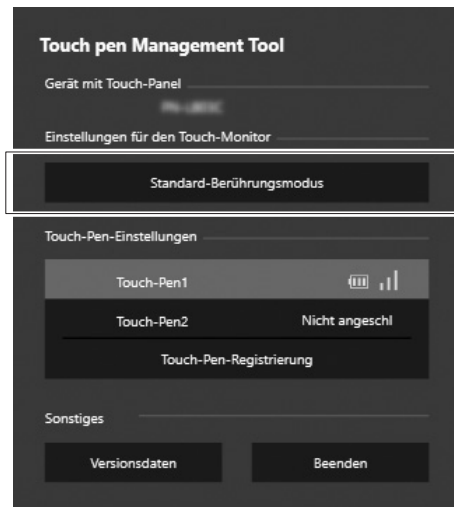
Beenden: Beenden dieser Software.

## TIPPS

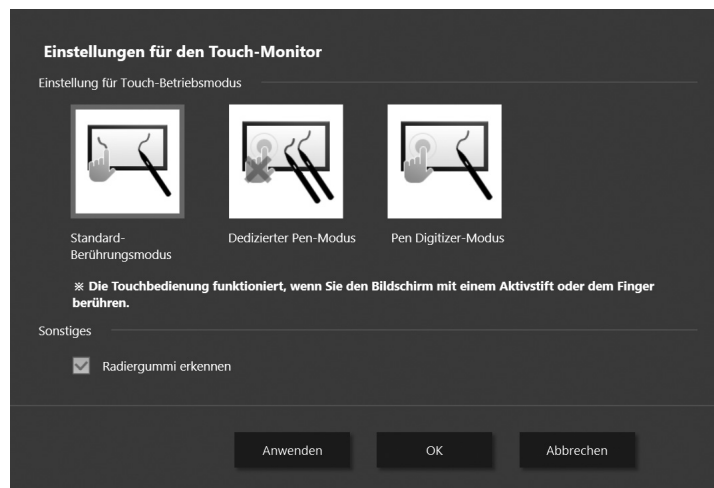
- Wenn ein Aktivstift 1 Minute lang nicht verwendet wird, wechselt er in den Ruhemodus. Wenn der Aktivstift benutzt wird, wacht er automatisch wieder auf.
- Wenn sich ein Aktivstift im Ruhemodus befindet, werden der Batterieladezustand und die Signalstärke nicht korrekt angezeigt. Nach dem Aufwachen dauert es eine Zeit, bis der Batterieladezustand und die Signalstärke des Stifts korrekt angezeigt werden.
- Wenn sich ein Aktivstift im Ruhemodus befindet, können die Aktivstift-Einstellungen nicht konfiguriert werden.
- Halten Sie die Spitze oder die Funktionstaste eines Aktivstifts nicht fortlaufend gedrückt. Ein Konfigurieren der Aktivstift-Einstellungen ist unter Umständen nicht möglich.

# Einstellungen für den Touch-Monitor

1. Klicken Sie auf das Touch pen Management Tool-Symbol (  ) in der Taskleiste.
2. Klicken Sie auf "Einstellungen für den Touch-Monitor" auf die Stelle, an der der Touch-Betriebsmodus angezeigt wird.



3. Ändern Sie die Einstellungen.



## ■Einstellung für Touch-Betriebsmodus

Wählen Sie den Betriebsmodus des Touch-Panels.

**Standard-Berührungsmodus:** Die Berührungsfunktion findet statt, wenn der Bildschirm mit dem Aktivstift oder dem Finger berührt wird.

**Dedizierter Pen-Modus:** Die Berührungsfunktion findet nur statt, wenn der Bildschirm mit dem Aktivstift berührt wird. Die Berührungsfunktion findet nicht statt, wenn der Bildschirm mit dem Finger berührt wird.

**Pen Digitizer-Modus:** Der Aktivstift kann als Digitizer Pen in Windows verwendet werden. Anwendungen, die einen Windows Digitizer-Stift unterstützen, unterscheiden zwischen einer Berührung mit dem Finger und dem Aktivstift, d. h. es werden dann unterschiedliche Aktionen ausgeführt. Weitere Einzelheiten finden Sie im Anwendungshandbuch.

### TIPPS

- Einstellen auf "Standard-Berührungsmodus", um die Optionen für simultanes Zeichnen oder Radiergummi in der Pen Software zu verwenden.

## ■Sonstiges

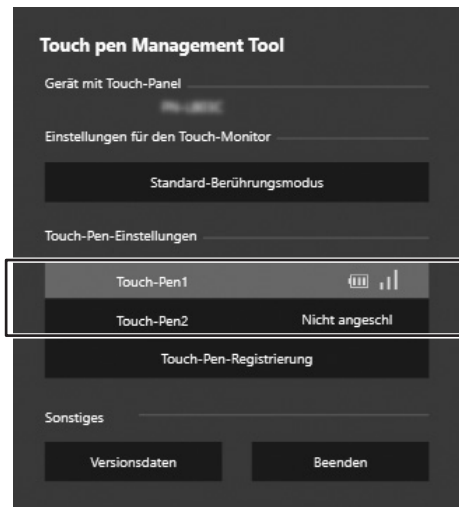
### Radiergummi erkennen

Aktivieren Sie zum Verwenden des Radiergummis dieses Kontrollkästchen.

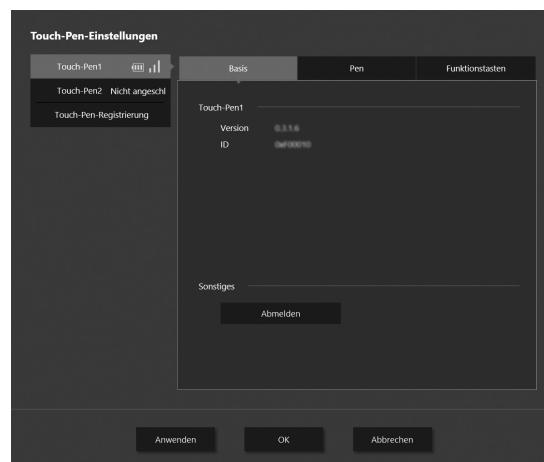
# Touch-Pen-Einstellungen

## Ändern Sie die Aktivstift-Einstellungen

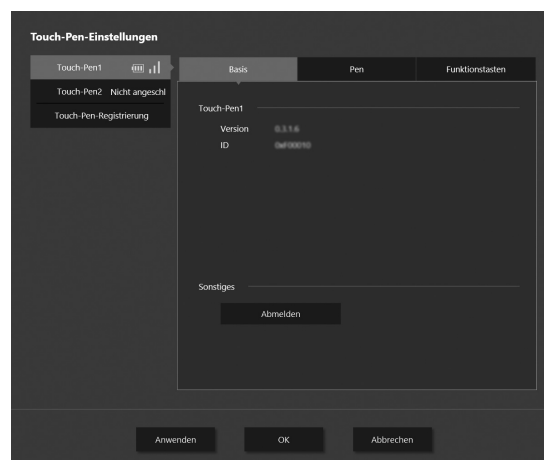
1. Klicken Sie auf das Touch pen Management Tool-Symbol (🖊️) in der Taskleiste.
2. Klicken Sie in der Touch-Pen-Liste für "Touch-Pen-Einstellungen" auf den Aktivstift, für den Sie Einstellungen vornehmen möchten.



3. Klicken Sie auf die Registerkarte der Punkte, für die Sie Einstellungen vornehmen möchten, und ändern Sie die Einstellungen.



### ■ Basis



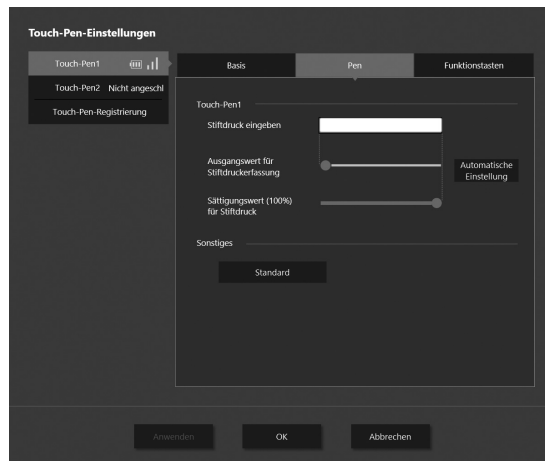
### Anzeigen von Informationen

Zeigt die Firmware-Version und die ID des gewählten Aktivstifts an.

### Abmelden

Heben Sie die Registrierung (Paarung) des gewählten Aktivstifts auf.

## ■ Pen



### **Stiftdruck eingeben**

Zeigt den aktuellen Stiftdruck an.

### **Ausgangswert für Stiftdruckerfassung**

Stellen Sie ein, wie viel Druck auf den Aktivstift ausgeübt werden muss, damit er erkannt wird.

### **Sättigungswert (100%) für Stiftdruck**

Legen Sie den Aktivstiftdruck fest, der als maximaler Druck betrachtet werden soll.

### **Automatische Einstellung**

Üblicherweise nicht verwendet.

Wenn ein Stiftdruck erfasst wird, obwohl kein Druck auf die Pen-Spitze ausgeübt wird, wird der Stiftdruck automatisch eingestellt.

Üben Sie während der automatischen Einstellung keinen Druck auf die Pen-Spitze aus.

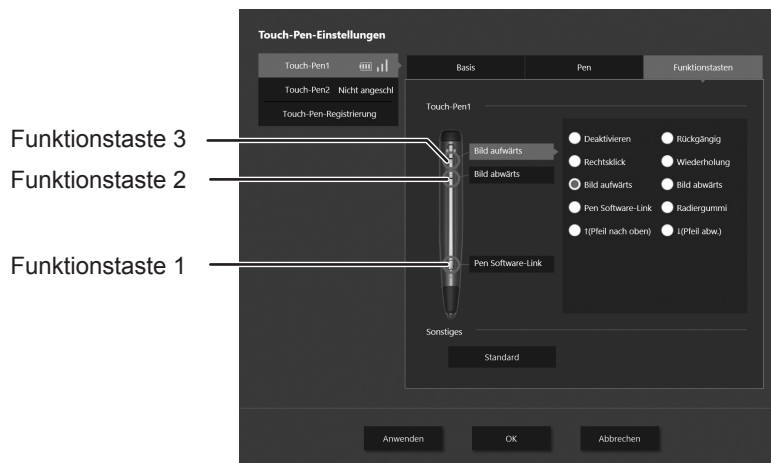
### **Standard**

Setzen Sie den "Ausgangswert für Stiftdruckerfassung" und den "Sättigungswert (100%) für Stiftdruck" auf die Werkseinstellungen zurück.



## ■ Funktionstasten

Den Funktionstasten 1 bis 3 eines Aktivstifts können Funktionen zugewiesen werden.  
Wählen Sie zuerst eine Funktionstaste und dann die der Taste zuzuweisende Funktion aus.



Die folgenden Funktionen können den Funktionstasten 1 bis 3 zugewiesen werden.

Funktionstyp	Funktion
Windows	Deaktivieren, Rechtsklick, Rückgängig, Wiederholung, Bild aufwärts, Bild abwärts, ↑(Pfeil nach oben), ↓(Pfeil abw.), Radiergummi*
Pen Software	Pen Software-Link

\* Kann verwendet werden, wenn die "Einstellung für Touch-Betriebsmodus" auf "Pen Digitizer-Modus" lautet. (Siehe Seite 6.)  
Kann als Radiergummi für den Digitizer Pen in Windows verwendet werden.

Zum Zurückstellen der Funktionstasten auf die unten stehenden Einstellungen klicken Sie auf "Standard".

Funktionstaste 1: Pen Software-Link

Funktionstaste 2: Bild abwärts

Funktionstaste 3: Bild aufwärts

## Registrieren (Paarung)/Abmelden eines Aktivstifts

Es können bis zu 4 Aktivstifte gleichzeitig verwendet werden.

Um den optionalen Aktivstift verwenden zu können, müssen Sie den Aktivstift registrieren (Paarung).

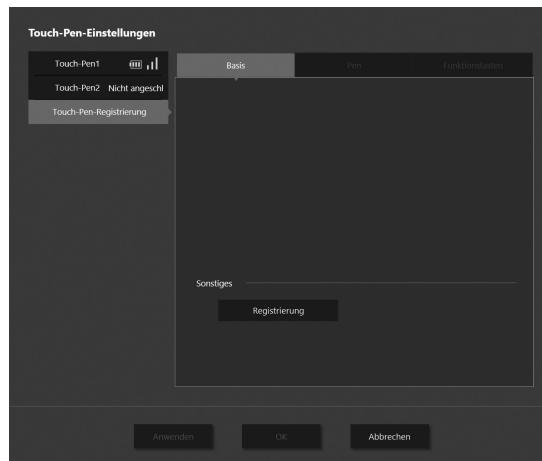
Es können bis zu 8 Aktivstifte registriert werden.

Sie können die Registrierung eines Aktivstifts auch löschen.

### ■Registrieren eines Aktivstifts

Führen Sie die Aktivstift-Paarung für einen Stift nach dem anderen durch.

1. Klicken Sie auf das Touch pen Management Tool-Symbol (🖊️) in der Taskleiste.
2. Klicken Sie auf "Touch-Pen-Registrierung" unter "Touch-Pen-Einstellungen".



3. Klicken Sie auf "Registrierung".
4. Halten Sie die Funktionstaste 1 und die Funktionstaste 3 des zu paarenden Aktivstifts gleichzeitig gedrückt. Halten Sie die Tasten gedrückt, bis die Paarung abgeschlossen ist. Nach Abschluss der Paarung wird eine Meldung angezeigt.
5. Klicken Sie auf "OK".

#### TIPPS

- Wenn sich ein anderer Touch-Pen-Adapter in der Nähe befindet, ist eine Paarung ggf. nicht möglich. Trennen Sie in diesem Fall die Stromzufuhr des Monitors, der den in der Nähe befindlichen Touch-Pen-Adapter verwendet.

### ■Abmelden eines Aktivstifts

1. Klicken Sie in der Touch-Pen-Liste im Bildschirm für Touch-Pen-Einstellungen auf den Aktivstift, den Sie abmelden möchten.
2. Klicken Sie auf "Abmelden".

# Deinstallieren

## ! Vorsicht

- Dazu muss der Benutzer über die Administratorrechte verfügen.
- 1. Klicken Sie auf das Touch pen Management Tool-Symbol (🖊️) in der Taskleiste und klicken Sie auf “Beenden”.**
    - Falls ein Fenster zur Bestätigung erscheint, klicken Sie auf “Ja”.
  - 2. Wählen Sie im “Start”-Menü “Systemsteuerung”.**
  - 3. Klicken Sie auf “Programm deinstallieren”.**
    - Falls Sie die Symbolansicht verwenden, klicken Sie auf “Programme und Funktionen”.
  - 4. Wählen Sie “SHARP Touch pen Management Tool” und klicken Sie auf “Deinstallieren”.**
    - Folgen Sie den Anweisungen auf dem Bildschirm.
    - Falls “Benutzerkontensteuerung” auf dem Bildschirm erscheint, klicken Sie auf “Ja” (oder “Zulassen”).
  - 5. Falls Sie auf einem Bildschirm aufgefordert werden, den Computer neu zu starten, dann starten Sie den Computer erneut.**

Damit ist die Deinstallation abgeschlossen.

