

المرجع السريع

الطباعة

الطباعة من كمبيوتر

ملاحظة: للملصقات ومخزون البطاقات والمغلفات، عَيِّن حجم الورق ونوعه في الطباعة قبل طباعة المستند.

- 1 من المستند الذي تحاول طباعته، افتح مربع الحوار "طباعة".
- 2 عند الضرورة، اضبط الإعدادات.
- 3 اطبع المستند.

الطباعة من جهاز محمول

الطباعة من جهاز محمول باستخدام AirPrint



إن ميزة برنامج AirPrint هي حل للطباعة عبر الأجهزة المحمولة يسمح لك بالطباعة مباشرة من أجهزة Apple إلى طباعة تعتمد خدمة AirPrint.

ملاحظات:

- تأكد من أن جهاز Apple والطابعة متصلين بشبكة الاتصال نفسها. إذا كان للشبكة موزعات لاسلكية متعددة، فتأكد من أن كلا الجهازين متصلان بشبكة الاتصال الفرعية نفسها.
- هذا التطبيق مدعوم فقط في بعض أجهزة Apple.

- 1 من جهازك المحمول، حدد مستندًا من مدير الملفات أو قم بتشغيل تطبيق متوافق.
- 2 انقر فوق رمز المشاركة، ثم انقر فوق طباعة.
- 3 حدد طباعة.
- 4 عند الضرورة، اضبط الإعدادات.
- 4 اطبع المستند.

الطباعة من جهاز محمول باستخدام Wi-Fi Direct®

Wi-Fi Direct® هي عبارة عن خدمة طباعة تتيح لك الطباعة باستخدام أي طباعة مزودة بخدمة Wi-Fi Direct.

ملاحظة: تأكد من أن الجهاز المحمول متصل بشبكة اتصال الطباعة اللاسلكية. للحصول على المزيد من المعلومات، انظر العبارة "توصيل جهاز محمول بالطابعة" على الصفحة 5.

- 1 من جهازك المحمول، شغل تطبيقًا متوافقًا أو حدد مستندًا من مدير الملفات.
- 2 وفقًا لطراز جهازك المحمول، نفذ أحد الإجراءات التالية:
 - اضغط على < الطباعة.
 - اضغط على < الطباعة.
 - اضغط على < الطباعة.
- 3 حدد طباعة، ثم اضبط الإعدادات إذا لزم الأمر.
- 4 اطبع المستند.

طباعة المهام السرية والمهام المحجوزة الأخرى

لمستخدمي نظام التشغيل Windows

- 1 بعد فتح أحد المستندات، انقر فوق ملف < طباعة.
- 2 حدد طباعة، ومن ثم انقر فوق الخصائص أو التفضيلات أو الخيارات أو إعداد.
- 3 انقر فوق الطباعة والتوقف.
- 4 حدد استخدام الطباعة والتوقف، ثم عَيِّن اسم مستخدم.
- 5 حدد نوع مهمة الطباعة (سرية أو متكررة أو محجوزة أو تحقق).
- إذا قمت بتحديد سري، عندئذ قم بتأمين مهمة الطباعة برقم تعريف شخصي (PIN).
- 6 انقر فوق موافق أو طباعة.
- 7 من شاشة الطباعة الرئيسية، حرر مهمة الطباعة.
 - لمهام الطباعة السرية، المس المهام المحجوزة < تحديد اسم المستخدم الخاص بك < المهام السرية < إدخال رقم PIN < تحديد مهمة الطباعة < تهيئة الإعدادات < طباعة.
 - لمهام الطباعة الأخرى، المس المهام المحجوزة < تحديد اسم المستخدم الخاص بك < تحديد مهمة الطباعة < تهيئة الإعدادات < طباعة.

لمستخدمي نظام التشغيل Macintosh

استخدام AirPrint

- 1 أثناء فتح أحد المستندات، اختر File (ملف) < Print (طباعة).
- 2 حدد طباعة، ومن ثم من القائمة المنسدلة التي تتبع القائمة الاتجاه، اختر طباعة PIN.
- 3 قم بتمكين الطباعة باستخدام رقم PIN، ثم أدخل رقم PIN مكونًا من أربعة أرقام.
- 4 انقر فوق Print (طباعة).

5 من شاشة الطباعة الرئيسية، حرر مهمة الطباعة. المس المهام المحجوزة < تحديد اسم المستخدم الخاص بك < المهام السرية < إدخال رقم PIN < تحديد مهمة الطباعة < طباعة.

استخدام برنامج تشغيل الطباعة

- 1 أثناء فتح أحد المستندات، اختر File (ملف) < Print (طباعة).
- 2 حدد طباعة، ومن ثم من القائمة المنسدلة التي تتبع القائمة الاتجاه، اختر الطباعة والانتظار.
- 3 اختر الطباعة السرية، ومن ثم أدخل رقم PIN مكونًا من أربعة أرقام.
- 4 انقر فوق Print (طباعة).
- 5 من شاشة الطباعة الرئيسية، حرر مهمة الطباعة. المس المهام المحجوزة < تحديد اسم الكمبيوتر الخاص بك < سري < تحديد مهمة الطباعة < إدخال رقم PIN < طباعة.

إلغاء مهمة طباعة

من لوحة التحكم بالطابعة

- 1 من الشاشة الرئيسية، المس قائمة انتظار المهام.
- ملاحظة:** يمكنك أيضًا الوصول إلى هذا الإعداد من خلال لمس الجزء العلوي من الشاشة الرئيسية.
- 2 حدد المهمة التي تود إلغاؤها.

من الكمبيوتر

- 1 وفقًا لنظام التشغيل، نفذ أحد الإجراءات التالية:
 - افتح مجلد الطابعات، ثم حدد طابعتك.
 - من "تفضيلات النظام" في قائمة Apple، انتقل إلى طابعتك.
- 2 حدد المهمة التي تود إلغاؤها.

صيانة الطباعة

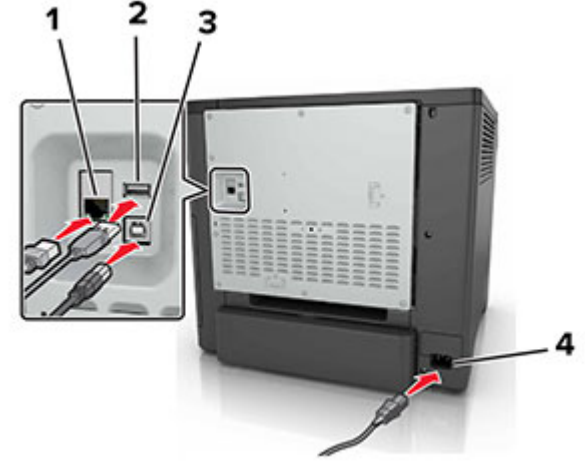
توصيل الكبلات

تنبيه—خطر التعرض لصدمة كهربائية: لتجنب خطر الإصابة بصدمة كهربائية، لا تقم بإعداد هذا المنتج أو بإجراء أي توصيلات كهربائية أو كبلية، مثل كابل الطاقة أو ميزة الفاكس أو الهاتف، أثناء العواصف الرعدية.

تنبيه—احتمال التعرض لإصابة: لتجنب خطر الحريق أو التعرض لصدمة كهربائية، قم بتوصيل سلك الطاقة بمأخذ التيار الكهربائي مصنف بشكل ملائم وموصل أرضيًا بطريقة صحيحة وقريب من المنتج ويسهل الوصول إليه.

تنبيه—احتمال التعرض لإصابة: لتجنب خطر الحريق أو التعرض لصدمة كهربائية، لا تستخدم إلا سلك الطاقة المرفق بهذا المنتج أو سلكًا بديلًا معتمدًا من قبل الشركة المصنعة.

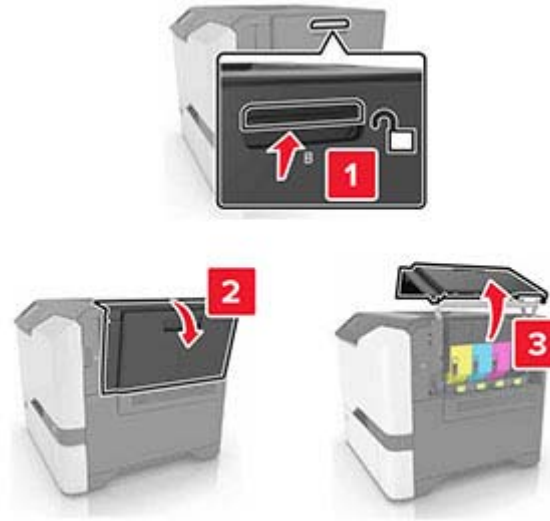
تحذير—تلف محتمل: لا تلمس كابل USB أو أي مهائلي شبكة اتصال لاسلكي أو طابعة في المناطق الموضحة أثناء تنشيط الطابعة. فقد يحدث فقدان للبيانات أو تعطل.



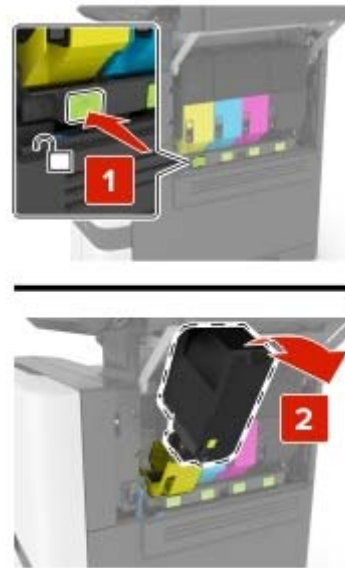
الخطوة	استخدم:	الوصف
1	منفذ Ethernet	قم بتوصيل الطابعة بشبكة اتصال.
2	منفذ USB	اعمد إلى توصيل لوحة مفاتيح أو أي خيار غير متوافق.
3	منفذ USB الخاص بالطابعة	قم بتوصيل الطابعة بكمبيوتر.
4	قابس سلك التيار الخاص بالطابعة	قم بتوصيل الطابعة بمأخذ تيار كهربائي موصل أرضيًا على نحو سليم.

استبدال خرطوشة مسحوق الحبر

1 افتح الباب B.

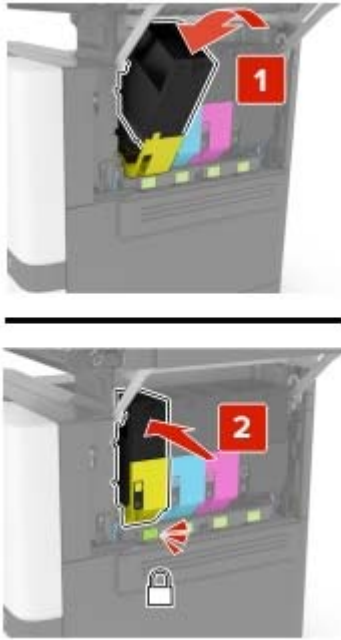


2 قم بإزالة خرطوشة مسحوق الحبر.



3 قم بفك عبوة خرطوشة الحبر الجديدة.

4 أدخل خرطوشة مسحوق الحبر الجديدة.



5 أغلق الباب B.

تحميل الأدراج

تنبيه — خطر السقوط: لتقليل مخاطر عدم ثبات الجهاز، حمل كل درج بشكل منفرد. حافظ على إبقاء جميع الأدراج الأخرى مغلقة حتى الحاجة إليها.

1 قم بإزالة الدرج.

ملاحظة: لتجنب انحناس الورق، لا تقم بإزالة الأدراج عندما تكون الطابعة مشغولة.

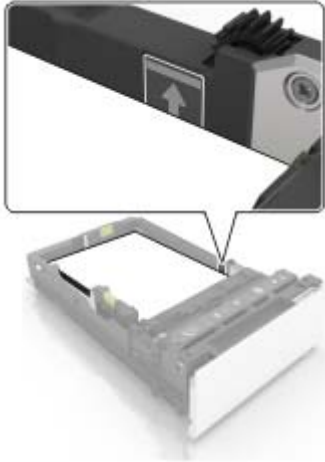
3 قم بثني حواف الورق وتهويتها وتسويتها قبل التحميل.



4 حمّل حزمة الورق بحيث يكون الوجه القابل للطباعة للأعلى.

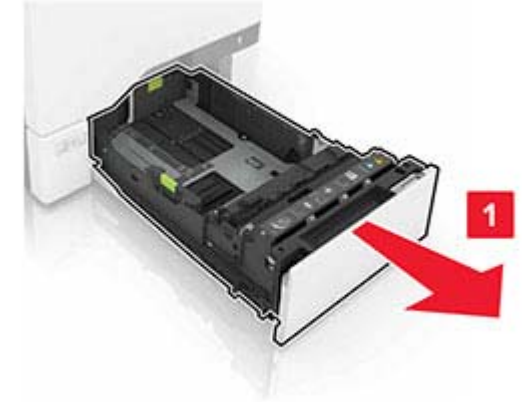
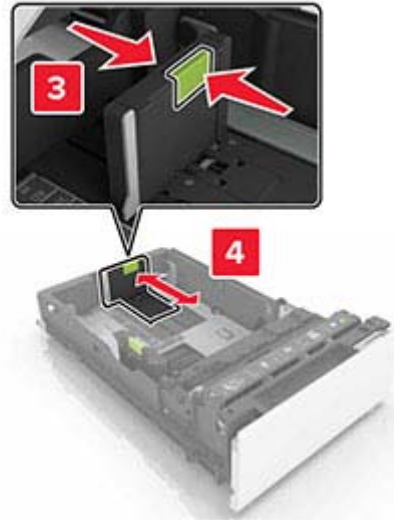
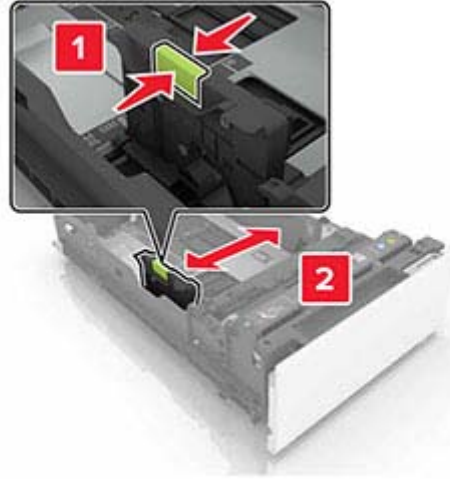
ملاحظات:

- للطباعة على وجه واحد، قم بتحميل الورق ذي الرأسية بحيث يكون وجه الورق إلى الأعلى مع توجيه الرأسية نحو الجانب الأمامي من الدرج.
- للطباعة على الوجهين، قم بتحميل الورق ذي الرأسية بحيث يكون وجه الورق إلى الأسفل مع توجيه الرأسية نحو الجانب الخلفي من الدرج.
- لا تحرك الورق داخل الدرج.
- تأكد من أن ارتفاع رزمة الورق لم يتعد مؤشر الحد الأقصى لتعبئة الورق. قد يتسبب التحميل الزائد في انحشار الورق.



5 قم بإدخال الدرج.

إذا لزم الأمر، عيّن حجم الورق ونوعه لي مطابقا للورق الذي تم تحميله في الدرج.

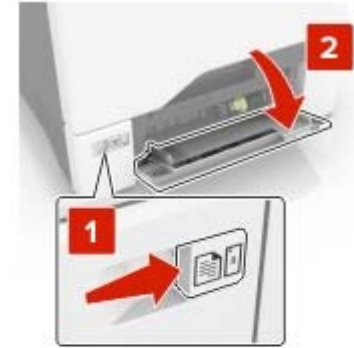


2 اضبط الموجّهات لتتناسب مع حجم الورق الذي تقوم بتحميله.

ملاحظة: استخدم المؤشرات الموجودة على الجزء السفلي من الدرج لتحديد موضع الموجّهات.

تحميل وحدة التغذية المتعددة الأغراض

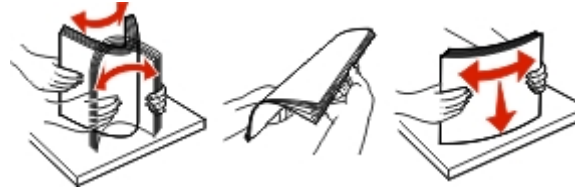
1 قم بفتح وحدة التغذية متعددة الأغراض.



2 اضبط الموجه ليتطابق مع حجم الورق الذي تقوم بتحميله.



3 قم بثني حواف الورق وتهويتها وتسويتها قبل التحميل.



4 قم بتحميل الورق.

• قم بتحميل الورق والبطاقات مع تحميل الجانب القابل للطباعة بحيث يكون وجهه إلى الأسفل وإدخال الحافة العليا أولاً في الطابعة.



• قم بتحميل الأطراف مع جعل اللسان متجهًا لأعلى وأمام الجانب الأيمن من وجه الورق. قم بتحميل الأطراف الأوروبية مع إدخال اللسان أولاً إلى الطابعة.



تحذير—تلف محتمل: لا تستخدم أطرافًا تحمل طابع أو مشابك أو دبائيسًا أو إبريما أو نوافذ العناوين أو بطاقة مغلقة أو مواد لاصقة ذاتية اللصق.

5 من قائمة الورق على لوحة التحكم، عيّن حجم الورق ونوعه لي مطابقا الورق الذي تم تحميله في الدرج.

تعيين حجم الوسائط الخاصة ونوعها

تكتشف الأدرج حجم الورق العادي تلقائيًا. بالنسبة إلى الوسائط الخاصة مثل الملصقات أو البطاقات أو المغلفات، اتبع ما يلي:

1 من الشاشة الرئيسية، انتقل إلى:

الإعدادات > الورق > تهيئة الدرج < حجم/نوع الورق > تحديد مصدر ورق

2 قم بتعيين حجم الوسائط الخاصة ونوعها.

تثبيت برنامج الطابعة

ملاحظات:

- يكون برنامج تشغيل الطابعة مضمنًا في حزمة مثبت البرنامج.
- بالنسبة إلى أجهزة كمبيوتر Macintosh مع الإصدار 10.7 أو إصدار أحدث منه لنظام التشغيل macOS، لا تحتاج إلى تثبيت برنامج التشغيل للطابعة على طابعة

تعتمد خدمة **AirPrint**. إذا كنت تريد ميزات طباعة مخصصة، فقم بتنزيل برنامج تشغيل الطباعة.

1. احصل على نسخة من حزمة برنامج تثبيت البرامج.
 - من القرص المضغوط الخاص بالبرنامج المرفق مع طابعتك.
 - من موقع الويب الخاص بنا أو من المكان الذي اشتريته منه الطابعة.
2. عليك تشغيل برنامج التثبيت، ثم اتباع الإرشادات التي تظهر على شاشة الكمبيوتر.

تحديث البرنامج الثابت

تتطلب بعض التطبيقات حدًا أدنى لمستوى البرنامج الثابت للجهاز للعمل بشكل صحيح. للحصول على مزيد من المعلومات حول تحديث البرنامج الثابت للجهاز، اتصل بممثل المبيعات لديك.

1. افتح مستعرض ويب، ثم اكتب عنوان IP الخاص بالطابعة في حقل العنوان.

ملاحظات:

- اعرض عنوان IP للطابعة على الشاشة الرئيسية للطابعة. ويتم عرض عنوان IP في أربع مجموعات من الأرقام المفصولة بنقاط على النحو 123.123.123.123.
- إذا كنت تستخدم خادم وكيل، فقم بتعطيله مؤقتًا لتحميل صفحة الويب بشكل صحيح.

2. انقر فوق الإعدادات < < الجهاز > تحديث البرنامج الثابت.

3. نفذ أي مما يلي:

- انقر فوق التحقق من وجود تحديثات < أوافق، ابدأ التحديث.
- قم بتحميل ملف التحديث.
- أ ابحث عن ملف تحديث.
- ب انقر فوق تحميل < ابدأ.

إضافة طابعات إلى الكمبيوتر

قبل أن تبدأ، قم بأحد الإجراءات التالية:

- قم بتوصيل الطابعة والكمبيوتر بشبكة الاتصال نفسها. للحصول على مزيد من المعلومات حول توصيل الطابعة بشبكة اتصال، انظر [العبارة "توصيل الطابعة بشبكة اتصال Wi-Fi" على الصفحة 5](#).
- قم بتوصيل الكمبيوتر بالطابعة. لمزيد من المعلومات، انظر [العبارة "توصيل كمبيوتر بالطابعة" على الصفحة 6](#).
- قم بتوصيل الطابعة بالكمبيوتر باستخدام كابل USB. لمزيد من المعلومات، انظر [العبارة "توصيل الكابلات" على الصفحة 1](#).

ملاحظة: كابل USB يُباع منفصلاً.

لمستخدمي نظام التشغيل Windows

1. من كمبيوتر، قم بتثبيت برنامج تشغيل الطابعة.

ملاحظة: لمزيد من المعلومات، انظر [العبارة "تثبيت برنامج الطابعة" على الصفحة 4](#).

2. افتح الطابعات والمساحات الضوئية، ومن ثم انقر فوق إضافة طابعة أو ماسحة ضوئية.

3. وفقًا لاتصال الطابعة، قم بأحد الإجراءات التالية:

- حدد طابعة من القائمة، ومن ثم انقر فوق إضافة جهاز.
- انقر فوق إظهار طابعات **Wi-Fi Direct**، وحدد طابعة، ومن ثم انقر فوق إضافة جهاز.
- انقر فوق الطابعة التي أريدها غير مدرجة، ومن ثم من النافذة إضافة طابعة، قم بما يلي:
 - أ حدد إضافة طابعة باستخدام عنوان **TCP/IP** أو اسم مضيف، ومن ثم انقر فوق التالي.
 - ب في الحقل "اسم المضيف أو عنوان IP"، اكتب عنوان IP الخاص بالطابعة، ومن ثم انقر فوق التالي.

ملاحظات:

- اعرض عنوان IP للطابعة على الشاشة الرئيسية للطابعة. ويتم عرض عنوان IP في أربع مجموعات من الأرقام المفصولة بنقاط على النحو 123.123.123.123.
- إذا كنت تستخدم خادم وكيل، فقم بتعطيله مؤقتًا لتحميل صفحة الويب بشكل صحيح.

- ج حدد برنامج تشغيل طابعة، ومن ثم انقر فوق التالي.
- د حدد استخدام برنامج تشغيل الطابعة المثبت حاليًا (مستحسن)، ومن ثم انقر فوق التالي.
- هـ اكتب اسم طابعة، ومن ثم انقر فوق التالي.
- و حدد خيار مشاركة طابعة، ومن ثم انقر فوق التالي.
- ز انقر فوق **Finish** (إنهاء).

لمستخدمي نظام التشغيل Macintosh

1. من كمبيوتر، افتح الطابعات والمساحات الضوئية.

2. انقر فوق **+**، ومن ثم حدد طابعة.

3. من القائمة استخدام، حدد برنامج تشغيل طابعة.

ملاحظات:

- لاستخدام برنامج تشغيل الطابعة الخاص بـ **Macintosh**، حدد إما **AirPrint** أو **Secure AirPrint**.
- إذا كنت تريد ميزات طباعة مخصصة، فحدد برنامج تشغيل الطابعة الخاص بالشركة المصنعة. لتثبيت برنامج التشغيل، انظر [العبارة "تثبيت برنامج الطابعة" على الصفحة 4](#).
- 4. إضافة الطابعة.

تهيئة Wi-Fi Direct

1. من الشاشة الرئيسية، المس الإعدادات < شبكة الاتصال/المنافذ < **Wi-Fi Direct**.
2. قم بتهيئة الإعدادات.
- تمكين **Wi-Fi Direct**—لتمكين الطابعة من بث شبكة اتصال **Wi-Fi Direct** الخاصة بها.

- اسم **Wi-Fi Direct**—لتعيين اسم لشبكة **Wi-Fi Direct**.
- كلمة مرور **Wi-Fi Direct**—لتعيين كلمة المرور للتفاوض على الأمان اللاسلكي عند استخدام اتصال نظير إلى نظير.
- إظهار كلمة المرور على صفحة الإعداد—لتمكين إظهار كلمة المرور على صفحة إعداد شبكة الاتصال.
- الموافقة التلقائية على طلبات الضغط—لتحديد ما يتم عرضه على الشاشة الرئيسية عند اتصال العملاء باستخدام **Wi-Fi Direct**. يتم تعطيل هذا الإعداد بشكل افتراضي لأغراض متعلقة بالأمان. عندما يتم تعطيله، تظهر مطالبة تسأل المستخدم عما إذا كان يريد السماح بالاتصال أم لا.
- ملاحظة: قبول طلبات زر الضغط تلقائيًا غير آمن.

ملاحظات:

- بشكل افتراضي، لا تكون كلمة مرور شبكة **Wi-Fi Direct** مرئية على شاشة عرض الطابعة. لإظهار كلمة المرور، من الشاشة الرئيسية، المس الإعدادات < الأمان < متنوع < تمكين إظهار كلمة المرور/رقم **PIN**.
- لمعرفة كلمة مرور شبكة **Wi-Fi Direct** من دون إظهارها على شاشة عرض الطابعة، من الشاشة الرئيسية، المس الإعدادات < التقارير < شبكة الاتصال < صفحة إعداد الشبكة.

توصيل جهاز محمول بالطابعة

قبل توصيل جهازك المحمول، تأكد من تهيئة **Wi-Fi Direct**. لمزيد من المعلومات، انظر [العبارة "تهيئة Wi-Fi Direct" على الصفحة 5](#).

الاتصال باستخدام Wi-Fi Direct

ملاحظة: تنطبق هذه الإرشادات على الأجهزة المحمولة التي تعمل بنظام **Android** فقط.

1. من الجهاز المحمول، انتقل إلى قائمة الإعدادات.

2. قم بتمكين **Wi-Fi**، ومن ثم اضغط على **Wi-Fi Direct**.

3. حدد اسم **Wi-Fi Direct** للطابعة.

4. قم بتأكيد الاتصال على لوحة التحكم بالطابعة.

الاتصال باستخدام Wi-Fi

1. من الجهاز المحمول، انتقل إلى قائمة الإعدادات.

2. اضغط على **Wi-Fi**، ومن ثم حدد اسم **Wi-Fi Direct** للطابعة.

ملاحظة: تتم إضافة السلسلة **DIRECT-xy** (حيث يكون **x** و **y** حرفين عشوائيين) قبل اسم **Wi-Fi Direct**.

3. أدخل كلمة مرور **Wi-Fi Direct**.

توصيل الطابعة بشبكة اتصال Wi-Fi

تأكد من تعيين مهاتي نشط إلى تلقائي. من الشاشة الرئيسية، المس الإعدادات < شبكة الاتصال/المنافذ < نظرة عامة حول شبكة الاتصال < مهاتي نشط.

- قم بثني حواف الورق وتهويتها وتسويتها قبل التحميل.

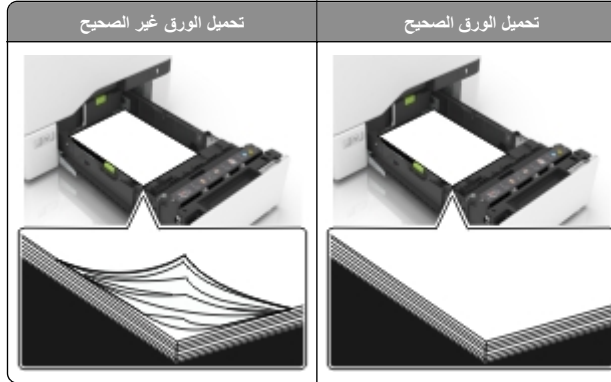


- لا تستخدم ورق تم قصه أو شذبه باليد.
- لا تخلط الورق ذا الأحجام أو الأوزان أو الأنواع المختلفة في نفس الدرج.
- تأكد من تعيين حجم الورق ونوعه بالشكل الصحيح على الكمبيوتر أو لوحة التحكم الخاصة بالطابعة.
- خزن الورق وفقاً للتوصيات الجهة المصنّعة.

تحديد أماكن انحشار الورق

ملاحظات:

- عند تعيين Jam Assist (المساعدة على التخلص من الانحشار) إلى On (تشغيل)، تُخرج الطابعة تلقائيًا صفحات فارغة أو صفحات مطبوعة جزئيًا بعد إزالة الصفحة المحشورة. تحقق من المخرجات المطبوعة الخاصة بالصفحات الفارغة.
- عند تعيين Jam Recovery (إصلاح انحشار الورق) على On (تشغيل) أو Auto (تلقائي)، تقوم الطابعة بطباعة الصفحات المحشورة.



- لا تقم بتحميل الدرج أو إزالته أثناء إجراء الطابعة للطباعة.
- عدم تحميل كمية ورق أكثر من اللازم. تأكد من أن ارتفاع رزمة الورق لم يتعد مؤشر الحد الأقصى لتعبئة الورق.
- لا تمرر الورق إلى داخل الدرج. حيل الورق على النحو المبين في الرسم التوضيحي.



- تأكد من وضع موجهات الورق بالطريقة الصحيحة ومن أنها لا تضغط بقوة على الورق أو المغلفات.
- ادفع الدرج بإحكام داخل الطابعة بعد تحميل الورق.

استخدم الورق الموصى به

- استخدم الورق أو الوسائط الخاصة الموصى بها فقط.
- لا تقوم بتحميل الورق المثنى أو المبلل أو المطوي أو المفتول.

- 1 من الشاشة الرئيسية، المس الإعدادات > شبكة الاتصال/المنافذ > لاسلكي > الإعداد على لوحة الطابعة > اختيار شبكة الاتصال.
 - 2 حدد شبكة اتصال Wi-Fi، ثم أدخل كلمة المرور الخاصة بشبكة الاتصال.
- ملاحظة: لطرازات الطابعة الجاهزة لاستخدام شبكة اتصال Wi-Fi، تظهر مطالبة بإعداد شبكة اتصال Wi-Fi أثناء الإعداد الأولي.

توصيل كمبيوتر بالطابعة

قبل توصيل الكمبيوتر، تأكد من تهيئة Wi-Fi Direct. لمزيد من المعلومات، انظر [البيان "تهيئة Wi-Fi Direct" على الصفحة 5.](#)

لمستخدمي نظام التشغيل Windows

- 1 افتح الطابعات والمساحات الضوئية، ثم انقر فوق إضافة طابعة أو مساحة ضوئية.
- 2 انقر فوق إظهار طابعات Wi-Fi Direct، ثم حدد اسم Wi-Fi Direct للطابعة.
- 3 من شاشة عرض الطابعة، دُون رقم PIN الخاص بالطابعة المكون من ثمانية أرقام.
- 4 أدخل رقم PIN على الكمبيوتر.

ملاحظة: إذا لم يكن برنامج تشغيل الطابعة مثبتًا بالفعل، فسيقوم Windows بتنزيل برنامج التشغيل المناسب.

لمستخدمي نظام التشغيل Macintosh

- 1 انقر فوق رمز الاتصال اللاسلكي، ثم حدد اسم Wi-Fi Direct للطابعة.
- ملاحظة: تتم إضافة السلسلة DIRECT-xy (حيث يكون x و y حرفين عشوائيين) قبل اسم Wi-Fi Direct.
- 2 اكتب كلمة مرور Wi-Fi Direct.
- ملاحظة: قم بتحويل الكمبيوتر إلى شبكة اتصاله السابقة بعد قطع الاتصال بشبكة اتصال Wi-Fi Direct.

التخلص من انحشار الورق

تجنب انحشار الورق

حيل الورق تحميلًا صحيحًا

- تأكد من وضع الورق بشكل مسطح في الدرج.

انحشار الورق في الأدراج

1 اسحب الدرج للخارج.



3 قم بإدخال الدرج.

انحشار الورق داخل وحدة التغذية متعددة الأغراض

1 أزل الورق من وحدة التغذية متعددة الأغراض.

2 اسحب الدرج للخارج.

3 قم بإزالة الورق المحشور.

ملاحظة: تأكد من إزالة جميع أجزاء الورق المحشورة.



تحذير—تلف محتمل: تتعرض أداة الاستشعار المتوفرة داخل الدرج الاختياري للتلف بسهولة بسبب الكهرباء الاستاتيكية. المس سطحاً معدنياً قبل إزالة الورق المنحشر من الدرج.

2 قم بإزالة الورق المحشور.

ملاحظة: تأكد من إزالة جميع أجزاء الورق المحشورة.

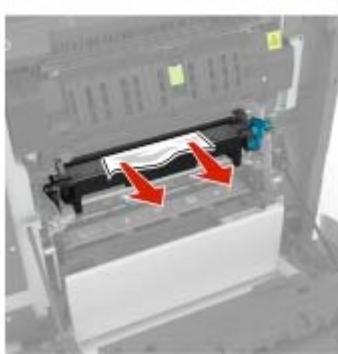
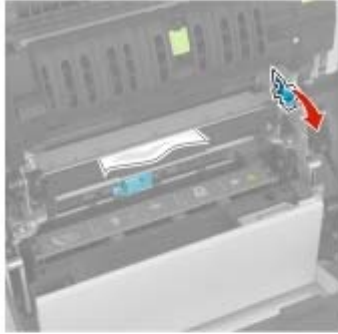


مواقع الانحشار	
1	حاوية قياسية
2	جهاز الصهر
3	الأدراج
4	وحدة طباعة على الوجهين
5	وحدة التغذية متعددة الاستخدامات



2 قم بإزالة الورق المحشور.

ملاحظة: تأكد من إزالة جميع أجزاء الورق المحشورة.



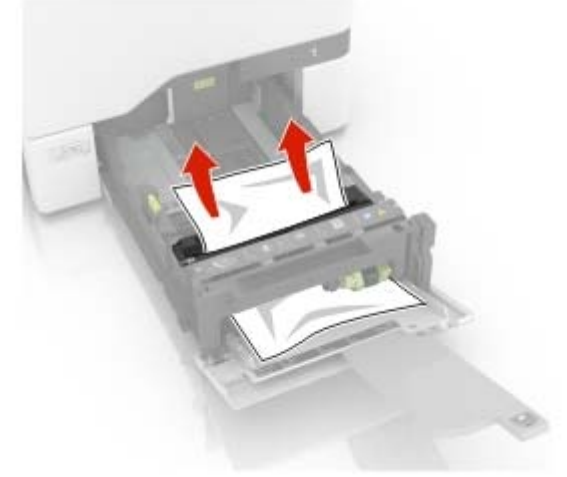
3 أغلق البابين D وA.

انحشار الورق في الباب A

انحشار الورق في وحدة الصهر

1 افتح الباب A.

تنبيه—سطح ساخن: قد يكون الجزء الداخلي من الطابعة ساخنًا. للحد من خطر التعرض للإصابة من أحد المكونات الساخنة، اترك السطح ليبرد قبل ملامسته.



4 قم بإدخال الدرج.

انحشار الورق في الحاوية القياسية

1 قم بإزالة الورق المحشور.

ملاحظة: تأكد من إزالة جميع أجزاء الورق المحشورة.

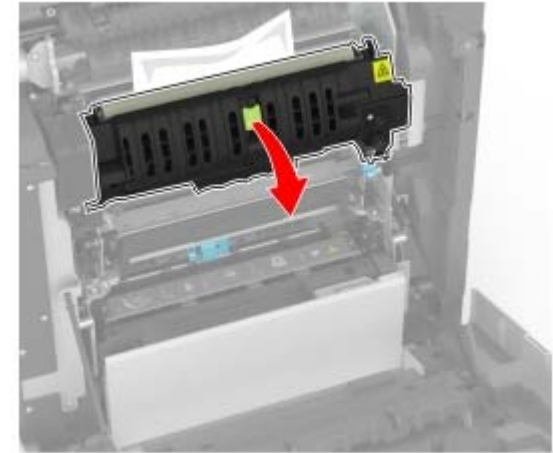


2 افتح البابين A وD، ومن ثم أزل أي أجزاء ورق محشورة.

تنبيه—سطح ساخن: قد يكون الجزء الداخلي من الطابعة ساخنًا. للحد من خطر التعرض للإصابة من أحد المكونات الساخنة، اترك السطح ليبرد قبل ملامسته.

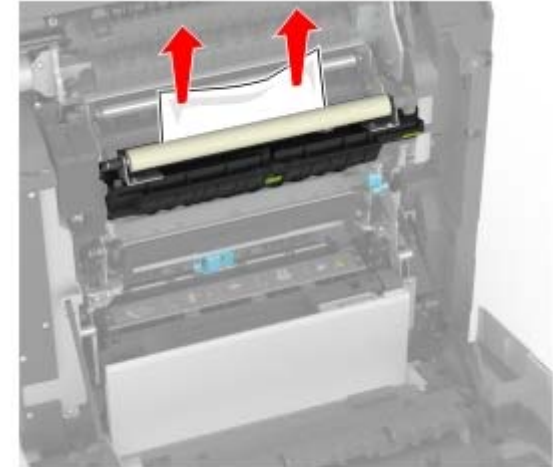


3 افتح باب الوصول لوحدة الصهر.



4 قم بإزالة الورق المحشور.

ملاحظة: تأكد من إزالة جميع أجزاء الورق المحشورة.



5 أغلق الباب A.

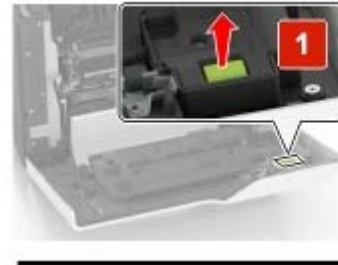
انحشار الورق بوحدة الطباعة على الوجهين

1 افتح الباب A.

تنبيه: سطح ساخن: قد يكون الجزء الداخلي من الطباعة ساخنًا. للحد من خطر التعرض للإصابة من أحد المكونات الساخنة، اترك السطح ليبرد قبل ملامسته.

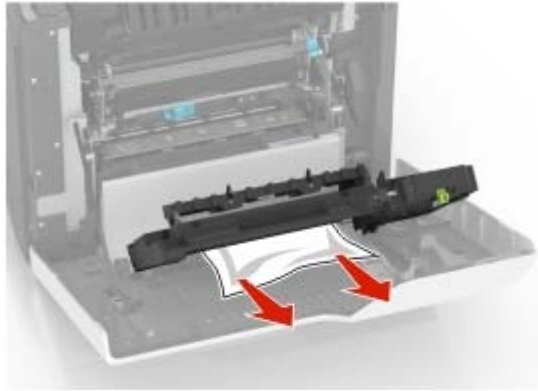


2 افتح غطاء الطباعة على الوجهين.



3 قم بإزالة الورق المحشور.

ملاحظة: تأكد من إزالة جميع أجزاء الورق المحشورة.



4 أغلق غطاء الطباعة على الوجهين والباب A.