

## المرجع السريع

### الطباعة

#### الطباعة من كمبيوتر

**ملاحظة:** للمصقات ومخزون البطاقات والمغلفات، عَيِّن حجم الورق ونوعه في الطابعة قبل طباعة المستند.

- 1 من المستند الذي تحاول طباعته، افتح مربع الحوار "طباعة".
- 2 عند الضرورة، اضبط الإعدادات.
- 3 اطبع المستند.

#### الطباعة من جهاز محمول

#### الطباعة من جهاز محمول باستخدام AirPrint



إن ميزة برنامج AirPrint هي حل للطباعة عبر الأجهزة المحمولة يسمح لك بالطباعة مباشرة من أجهزة Apple إلى طابعة تعتمد خدمة AirPrint.

#### ملاحظات:

- تأكد من أن جهاز Apple والطابعة متصلين بشبكة الاتصال نفسها. إذا كان للشبكة موزعات لاسلكية متعددة، فتأكد من أن كلا الجهازين متصلان بشبكة الاتصال الفرعية نفسها.
- هذا التطبيق مدعوم فقط في بعض أجهزة Apple.


- 1 من جهازك المحمول، حدد مستندًا من مدير الملفات أو قم بتشغيل تطبيق متوافق.
- 2 انقر فوق رمز المشاركة، ثم انقر فوق **طباعة**.
- 3 حدد طابعة.
- 4 عند الضرورة، اضبط الإعدادات.

#### الطباعة من جهاز محمول باستخدام Wi-Fi Direct®

Wi-Fi Direct® هي عبارة عن خدمة طباعة تتيح لك الطباعة باستخدام أي طابعة مزودة بخدمة Wi-Fi Direct.

**ملاحظة:** تأكد من أن الجهاز المحمول متصل بشبكة اتصال الطابعة اللاسلكية. للحصول على المزيد من المعلومات، انظر [العبارة "توصيل جهاز محمول بالطابعة" على الصفحة 4](#).

- 1 من جهازك المحمول، شغل تطبيقًا متوافقًا أو حدد مستندًا من مدير الملفات.
- 2 وفقًا لطراز جهازك المحمول، نفذ أحد الإجراءات التالية:

- اضغط على **طباعة**.
- اضغط على  **طباعة**.
- اضغط على **\*\*\*** **طباعة**.

- 3 حدد طابعة، ثم اضبط الإعدادات إذا لزم الأمر.
- 4 اطبع المستند.

#### طباعة المهام السرية والمهام المحجوزة الأخرى

#### لمستخدمي نظام التشغيل Windows

- 1 بعد فتح أحد المستندات، انقر فوق **ملف** < **طباعة**.
  - 2 حدد طابعة، ثم انقر فوق الخصائص أو التفضيلات أو الخيارات أو إعداد.
  - 3 انقر فوق **الطباعة والتوقف**.
  - 4 حدد استخدام **الطباعة والتوقف**، ثم عَيِّن اسم مستخدم.
  - 5 حدد نوع مهمة الطباعة (سرية أو متكررة أو محجوزة أو تحقق).
  - إذا قمت بتحديد **سري**، فقم عندها بتأمين مهمة الطباعة برقم تعريف شخصي (PIN).
  - 6 انقر فوق **موافق** أو **طباعة**.
  - 7 من لوحة التحكم بالطابعة، حرّر مهمة الطباعة.
- بالنسبة لمهام الطباعة السرية، انتقل إلى:

- المهام المحجوزة < **OK** < تحديد اسم المستخدم الخاص بك < **OK** < **سري** < **OK** < إدخال رقم PIN < **OK** < تحديد مهمة الطباعة < **OK** < تكوين الإعدادات < **OK** < **طباعة** < **OK**
  - بالنسبة لمهام الطباعة الأخرى، انتقل إلى:
- المهام المحجوزة < **OK** < تحديد اسم المستخدم الخاص بك < **OK** < تحديد مهمة الطباعة < **OK** < تكوين الإعدادات < **OK** < **طباعة** < **OK**

#### لمستخدمي نظام التشغيل Macintosh

#### استخدام AirPrint

- 1 أثناء فتح أحد المستندات، اختر **File (ملف)** < **Print (طباعة)**.
- 2 حدد طابعة، ثم من القائمة المنسدلة التي تتبع قائمة الاتجاه، اختر **الطباعة باستخدام رقم PIN**.
- 3 قم بتمكين **الطباعة باستخدام رقم PIN**، ثم أدخل رقم PIN مكونًا من أربعة أرقام.
- 4 انقر فوق **Print (طباعة)**.
- 5 من لوحة التحكم بالطابعة، حرّر مهمة الطباعة. انتقل إلى:

- المهام المحجوزة < **OK** < تحديد اسم الكمبيوتر الخاص بك < **OK** < **سري** < **OK** < إدخال رقم PIN < **OK** < تحديد مهمة الطباعة < **OK** < **طباعة** < **OK**

#### استخدام برنامج تشغيل الطباعة

- 1 أثناء فتح أحد المستندات، اختر **File (ملف)** < **Print (طباعة)**.
- 2 حدد طابعة، ثم من القائمة المنسدلة التي تتبع قائمة الاتجاه، اختر **الطباعة والانتظار**.
- 3 اختر **طباعة سرية**، ثم أدخل رقم PIN مكونًا من أربعة أرقام.
- 4 انقر فوق **Print (طباعة)**.
- 5 من لوحة التحكم بالطابعة، حرّر مهمة الطباعة. انتقل إلى:

- المهام المحجوزة < **OK** < تحديد اسم الكمبيوتر الخاص بك < **OK** < **سري** < **OK** < **OK** < تحديد مهمة الطباعة < **OK** < إدخال رقم PIN < **OK** < **طباعة** < **OK**

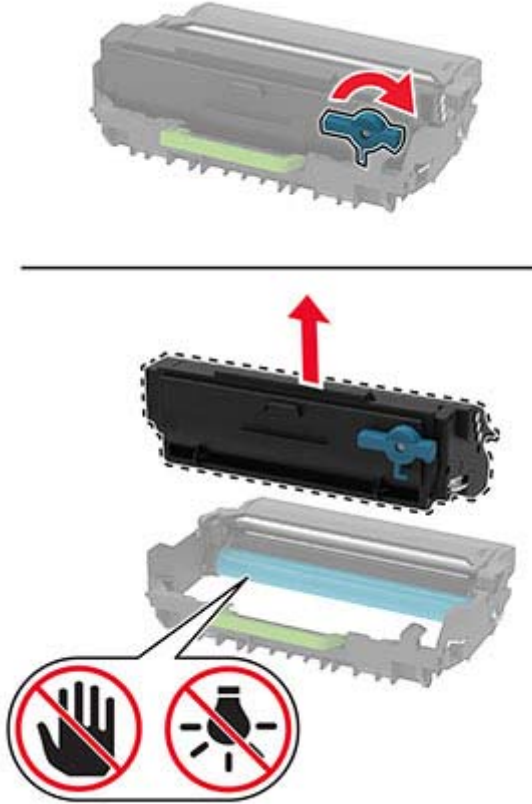
### صيانة الطابعة

#### استبدال Toner Cartridge (خرطوشة الحبر)

- 1 افتح الباب الأمامي.

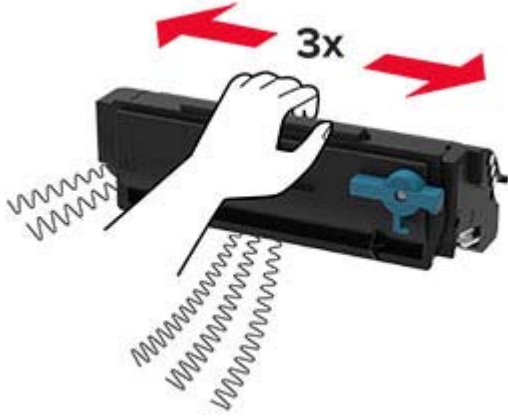
**تحذير—تلف محتمل:** للوقاية من التلف الناتج عن التفريغ الإلكتروني، المس أي إطار معدني مكشوف في الطابعة قبل الوصول إلى المناطق الداخلية للطابعة أو لمسها.

**تحذير—تلف محتمل:** لا تلمس أسطوانة موصل الصور. فقد يؤثر فعل ذلك على جودة مهام الطباعة في المستقبل.

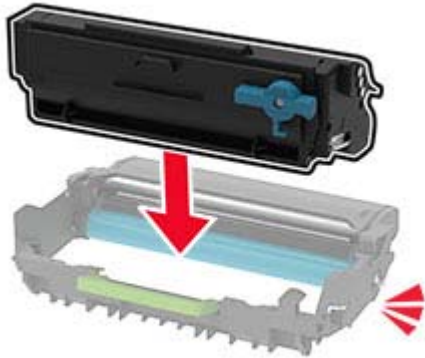


4 قم بفك عبوة خرطوشة الحبر الجديدة.

5 رج الخرطوشة لإعادة توزيع مسحوق الحبر.



6 أدخل خرطوشة مسحوق الحبر الجديدة في وحدة التصوير حتى تسمع صوت استقرارها في مكانها.



2 أخرج وحدة التصوير.



3 قم بلف المزلاج الأزرق، ثم قم بإزالة خرطوشة مسحوق الحبر المستعملة من وحدة التصوير.

**تحذير—تلف محتمل:** لا تعرض وحدة التصوير للضوء المباشر لفترة تزيد عن 10 دقائق. قد يتسبب التعرض للضوء لمدة طويلة في حدوث مشكلات في جودة الطباعة.

7 أدخل وحدة التصوير.



8 أغلق الباب.

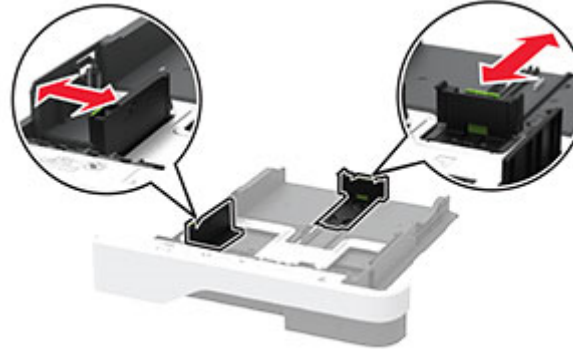
## تحميل الأدراج

1 قم بإزالة الدرج.

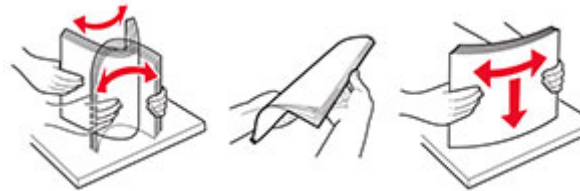
ملاحظة: لتجنب انحناس الورق، لا تقم بإزالة الدرج عندما تكون الطابعة مشغولة.



2 اضبط الموجّهات لتتطابق مع حجم الورق الذي تقوم بتحميله.



3 قم بثني حواف الورق وتهويتها وتسويتها قبل التحميل.



4 قم بتحميل حزمة الورق بحيث يكون الوجه القابل للطباعة مواجهًا للأسفل، ثم تأكد من ملائمة وضعية الموجّهات بإحكام تجاه الورق.

### ملاحظات:

- قم بتحميل الورق ذي الرأسية بحيث يكون وجهه لأسفل مع توجيه الرأسية نحو مقدمة الدرج للطباعة على وجه واحد.
- قم بتحميل الورق ذي الرأسية بحيث يكون وجهه لأعلى مع توجيه الرأسية نحو خلفية الدرج للطباعة على الوجهين.
- لا تحرك الورق داخل الدرج.
- لتفادي انحناس الورق، تأكد من أن ارتفاع رزمة الورق لم يتعد مؤشر الحد الأقصى لتعبئة الورق.

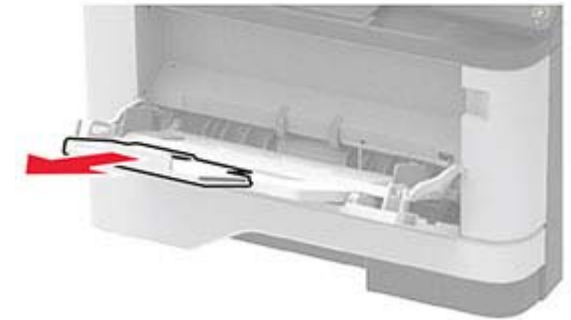


5 قم بإدخال الدرج.

إذا لزم الأمر، عيّن حجم الورق ونوعه من لوحة التحكم ليتطابقا مع الورق الذي يتم تحميله.

## تحميل وحدة التغذية المتعددة الأغراض

1 قم بفتح وحدة التغذية متعددة الأغراض.



2 قم بثنى حواف الورق وتهويتها وتسويتها قبل التحميل.



3 قم بتحميل الورق بحيث يكون الوجه القابل للطباعة موجهاً إلى الأعلى.

ملاحظات:

- حِمل الورق ذا الرأسية بحيث يكون وجهه لأعلى مع توجيه الرأسية نحو الجزء الخلفي للطابعة للطابعة على وجه واحد.
- حِمل الورق ذا الرأسية بحيث يكون وجهه لأسفل مع توجيه الرأسية نحو مقدمة الطابعة للطابعة على الوجهين.
- قم بتحميل المغلفات بحيث يكون اللسان موجهاً إلى الأسفل على الجانب الأيسر.

تحذير—تلف محتمل: لا تستخدم أطرافاً تحمل طابع أو مشابك أو دبائيساً أو إبريماً أو نوافذ العناوين أو بطاقة مغلفة أو مواد لاصقة ذاتية اللصق.

4 اضبط الموجه لينطبق مع حجم الورق الذي تقوم بتحميله.



5 من لوحة التحكم، عَيِّن حجم الورق ونوعه ليطابقا الورق الذي تم تحميله.

## تعيين حجم الورق ونوعه

1 من لوحة التحكم، انتقل إلى:

الإعدادات < OK < الورق < OK < تهيئة الدرج < OK < نوع/حجم الورق < OK < تحديد مصدر الورق

2 قم بتعيين حجم الورق ونوعه.

## توصيل جهاز محمول بالطابعة

قبل توصيل جهازك المحمول، تأكد من تهيئة Wi-Fi Direct. لمزيد من المعلومات، انظر العبارة "تهيئة Wi-Fi Direct" على الصفحة 4.

## الاتصال باستخدام Wi-Fi Direct

ملاحظة: تنطبق هذه الإرشادات على الأجهزة المحمولة التي تعمل بنظام Android فقط.

1 من الجهاز المحمول، انتقل إلى قائمة الإعدادات.

2 قم بتمكين Wi-Fi، ومن ثم اضغط على Wi-Fi Direct.

3 حدد اسم Wi-Fi Direct للطابعة.

4 قم بتأكيد الاتصال على لوحة التحكم بالطابعة.

## الاتصال باستخدام Wi-Fi

1 من الجهاز المحمول، انتقل إلى قائمة الإعدادات.

2 اضغط على Wi-Fi، ومن ثم حدد اسم Wi-Fi Direct للطابعة.

ملاحظة: تتم إضافة السلسلة DIRECT-xy (حيث يكون x و y حرفين عشوائيين) قبل اسم Wi-Fi Direct.

3 أدخل كلمة مرور Wi-Fi Direct.

## تهيئة Wi-Fi Direct

ملاحظة: هذه الميزة متوفرة فقط في بعض طُرُز الطابعات.

Wi-Fi Direct® هي تقنية نظير إلى نظير تستند إلى Wi-Fi تسمح للأجهزة اللاسلكية بالاتصال مباشرة بطابعة ممكنة لاستخدام Wi-Fi Direct من دون استخدام نقطة وصول (موجه لاسلكي).

1 من لوحة التحكم، انتقل إلى:

الإعدادات < OK < شبكة الاتصال/المنافذ < OK < Wi-Fi Direct < OK

2 قم بتهيئة الإعدادات.

- تمكين Wi-Fi Direct—لتمكين الطابعة من بث شبكة Wi-Fi Direct الخاصة بها.
- اسم Wi-Fi Direct—لتعيين اسم لشبكة Wi-Fi Direct.
- كلمة مرور Wi-Fi Direct—لتعيين كلمة المرور للتفاوض على الأمان اللاسلكي عند استخدام اتصال نظير إلى نظير.
- إظهار كلمة المرور على صفحة الإعداد—إظهار كلمة المرور على صفحة إعداد شبكة الاتصال.
- قبول طلبات زر الضغط تلقائياً—السماح للطابعة بقبول طلبات الاتصال تلقائياً.

ملاحظة: قبول طلبات زر الضغط تلقائياً غير آمن.

## توصيل الطابعة بشبكة اتصال Wi-Fi

ملاحظة: هذه الميزة متوفرة فقط في بعض طُرُز الطابعات.

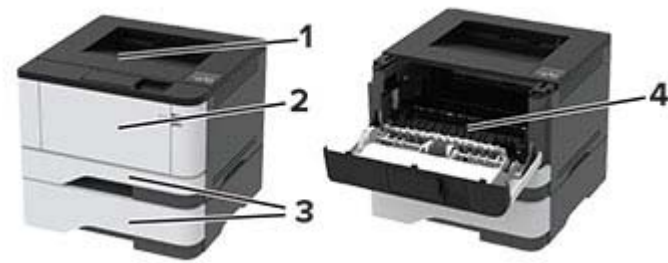
قبل أن تبدأ، تأكد من أن:

- مهاتبي نشط معيّن على تلقائي. من لوحة التحكم، انتقل إلى الإعدادات < OK < شبكة الاتصال/المنافذ < OK < نظرة عامة حول شبكة الاتصال < OK < المهاتبي النشط < OK < تلقائي < OK
- إن كابل Ethernet غير متصل بالطابعة.

1 من لوحة التحكم، انتقل إلى:

الإعدادات < OK < شبكة الاتصال/المنافذ < OK < لاسلكي < OK < الإعداد على لوحة الطابعة < OK < اختيار شبكة الاتصال < OK

2 حدد شبكة اتصال Wi-Fi، ثم أدخل كلمة المرور الخاصة بشبكة الاتصال.



مواقع الانحشار	
1	حاوية قياسية
2	وحدة التغذية متعددة الاستخدامات
3	الأدراج
4	وحدة طباعة على الوجهين
5	باب خلفي

## انحشار الورق في الحاوية القياسية

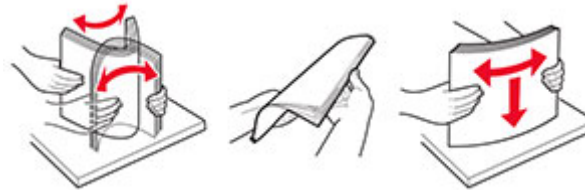
قم بإزالة الورق المحشور.

ملاحظة: تأكد من إزالة جميع أجزاء الورق المحشورة.

- ادفع الدرج بإحكام داخل الطابعة بعد تحميل الورق.

### استخدم الورق الموصى به

- استخدم الورق أو الوسائط الخاصة الموصى بها فقط.
- لا تقوم بتحميل الورق المثنى أو المبلل أو المطوي أو المفتول.
- قم بثني حواف الورق وتثبيتها وتثبيتها قبل التحميل.



- لا تستخدم ورق تم قصه أو شذبه باليد.
- لا تخط الورق ذا الأحجام أو الأوزان أو الأنواع المختلفة في نفس الدرج.
- تأكد من تعيين حجم الورق ونوعه بالشكل الصحيح على الكمبيوتر أو لوحة التحكم الخاصة بالطابعة.
- خزن الورق وفقًا لتوصيات الجهة المصنّعة.

## تحديد أماكن انحشار الورق

### ملاحظات:

- عند تعيين المساعدة على التخلص من الانحشار إلى تشغيل، تُخرج الطابعة صفحات فارغة أو صفحات مطبوعة جزئيًا بعد إزالة الصفحة المحشورة. تحقق من المخرجات المطبوعة الخاصة بالصفحات الفارغة.
- عند تعيين إصلاح انحشار الورق إلى تشغيل أو تلقائي، تعيد الطابعة طباعة الصفحات المحشورة.

ملاحظة: لطرازات الطابعة الجاهزة لاستخدام شبكة اتصال Wi-Fi، تظهر مطالبة بإعداد شبكة اتصال Wi-Fi أثناء الإعداد الأولي.

## التخلص من انحشار الورق

### تجنب انحشار الورق

### حمل الورق تحميلًا صحيحًا

- تأكد من وضع الورق بشكل مسطح في الدرج.

تحميل الورق غير الصحيح	تحميل الورق الصحيح

- لا تقم بتحميل الدرج أو إزالته أثناء إجراء الطابعة للطباعة.
- عدم تحميل كمية ورق أكثر من اللازم. تأكد من أن ارتفاع رزمة الورق لم يتعد مؤشر الحد الأقصى لتعبئة الورق.
- لا تمرر الورق إلى داخل الدرج. حمل الورق على النحو المبين في الرسم التوضيحي.



- تأكد من وضع موجّهات الورق بالطريقة الصحيحة ومن أنها لا تضغط بقوة على الورق أو المغلفات.



**تحذير-تلف محتمل:** لا تلمس أسطوانة موصل الصور. فقد يؤثر فعل ذلك على جودة مهام الطباعة في المستقبل.



6 قم بإزالة الورق المحشور.

**تنبيه-سطح ساخن:** قد يكون الجزء الداخلي من الطابعة ساخناً. للحد من خطر التعرض للإصابة من أحد المكونات الساخنة، اترك السطح ليبرد قبل ملامسته.

**ملاحظة:** تأكد من إزالة جميع أجزاء الورق المحشورة.



7 أدخل وحدة التصوير.



8 أغلق الباب.



5 أخرج وحدة التصوير.



**تحذير-تلف محتمل:** لا تعرّض وحدة التصوير للضوء المباشر لفترة تزيد عن 10 دقائق. قد يتسبب التعرض للضوء لمدة طويلة في حدوث مشكلات في جودة الطباعة.



## انحشار الورق داخل وحدة التغذية متعددة الأغراض

1 أزل الورق من وحدة التغذية متعددة الأغراض.



2 قم بإزالة الورق المحشور.

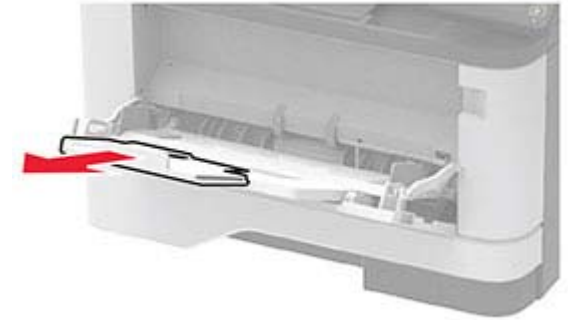
**ملاحظة:** تأكد من إزالة جميع أجزاء الورق المحشورة.

3 أغلق وحدة التغذية متعددة الأغراض.

4 افتح الباب الأمامي.

**تحذير-تلف محتمل:** للوقاية من التلف الناتج عن التفريغ الإلكتروني، المس أي إطار معدني مكشوف في الطابعة قبل الوصول إلى المناطق الداخلية للطابعة أو لمسها.

9 قم بفتح وحدة التغذية متعددة الأغراض.



10 قم بثني حواف الورق وتهويتها وتسويتها قبل التحميل.



11 أعد تحميل الورق.



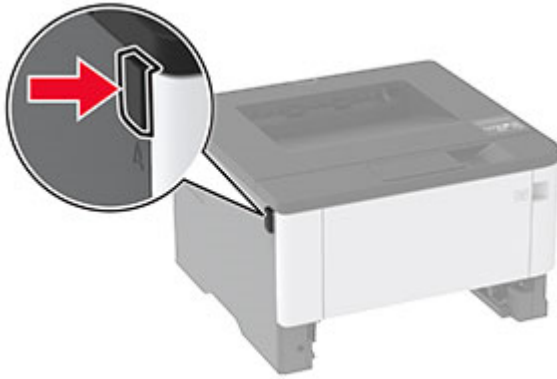
انحشار الورق في الأدراج

1 قم بإزالة الدرج.



2 افتح الباب الأمامي.

تحذير—تلف محتمل: للوقاية من التلف الناتج عن التفريغ الإلكتروني، المس أي إطار معدني مكتشف في الطابعة قبل الوصول إلى المناطق الداخلية للطابعة أو لمسها.



3 أخرج وحدة التصوير.



تحذير—تلف محتمل: لا تعرّض وحدة التصوير للضوء المباشر لفترة تزيد عن 10 دقائق. قد يتسبب التعرض للضوء لمدة طويلة في حدوث مشكلات في جودة الطباعة.



12 قم بإدخال الدرج.

## انحشار الورق بوحدة الطباعة على الوجهين

1 افتح الباب الأمامي.

**تحذير—تلف محتمل:** للوقاية من التلف الناتج عن التفريغ الإلكتروني، المس أي إطار معدني مكشوف في الطباعة قبل الوصول إلى المناطق الداخلية للطابعة أو لمسها.

**تنبيه—سطح ساخن:** قد يكون الجزء الداخلي من الطباعة ساخنًا. للحد من خطر التعرض للإصابة من أحد المكونات الساخنة، اترك السطح ليبرد قبل ملامسته.



8 قم بإزالة الورق المحشور.

**ملاحظة:** تأكد من إزالة جميع أجزاء الورق المحشورة.



9 أغلق الباب الخلفي.

10 أزل الدرج الاختياري.



11 قم بإزالة الورق المحشور.

**ملاحظة:** تأكد من إزالة جميع أجزاء الورق المحشورة.

**تحذير—تلف محتمل:** لا تلمس أسطوانة موصل الصور. فقد يؤثر فعل ذلك على جودة مهام الطباعة في المستقبل.



4 قم بإزالة الورق المحشور.

**تنبيه—سطح ساخن:** قد يكون الجزء الداخلي من الطباعة ساخنًا. للحد من خطر التعرض للإصابة من أحد المكونات الساخنة، اترك السطح ليبرد قبل ملامسته.

**ملاحظة:** تأكد من إزالة جميع أجزاء الورق المحشورة.



5 أدخل وحدة التصوير.



6 أغلق الباب الأمامي، ثم أدخل الدرج.

7 افتح باب الوصول الخلفي.



**تحذير—تلف محتمل:** لا تلمس أسطوانة موصل الصور. فقد يؤثر فعل ذلك على جودة مهام الطباعة في المستقبل.



3 قم بإزالة الورق المحشور.

**تنبيه—سطح ساخن:** قد يكون الجزء الداخلي من الطابعة ساخناً. للحد من خطر التعرض للإصابة من أحد المكونات الساخنة، اترك السطح ليبرد قليل ملامسته.

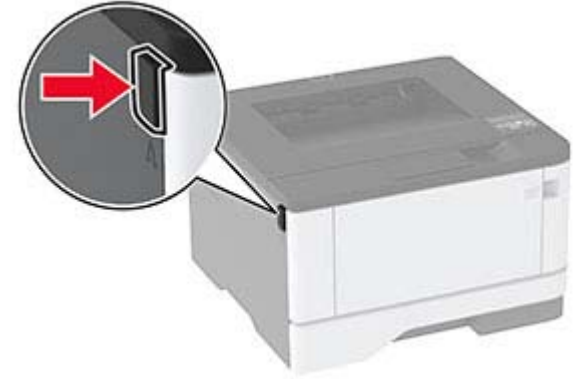
**ملاحظة:** تأكد من إزالة جميع أجزاء الورق المحشورة.



4 أدخل وحدة التصوير.



5 أغلق الباب.



2 أخرج وحدة التصوير.

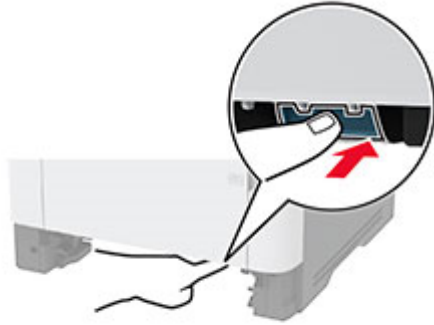


**تحذير—تلف محتمل:** لا تعرّض وحدة التصوير للضوء المباشر لفترة تزيد عن 10 دقائق. قد يتسبب التعرض للضوء لمدة طويلة في حدوث مشكلات في جودة الطباعة.

6 قم بإزالة الدرج.



7 ادفع مزلاج وحدة الطباعة على الوجهين لفتح وحدة الطباعة على الوجهين.



8 قم بإزالة الورق المحشور.

**ملاحظة:** تأكد من إزالة جميع أجزاء الورق المحشورة.

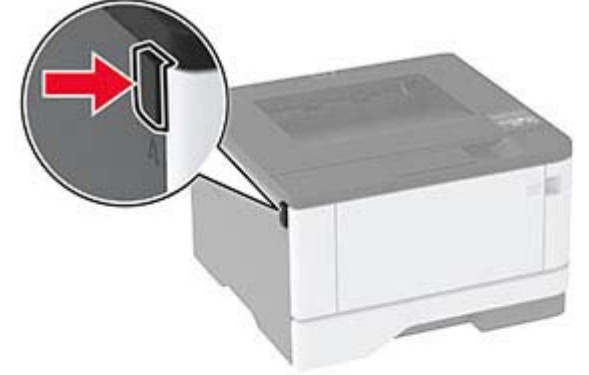


9 أغلق وحدة الطباعة على الوجهين.

## انحشار الورق عند الباب الخلفي

### 1 افتح الباب الأمامي.

**تحذير—تلف محتمل:** للوقاية من التلف الناتج عن التفريغ الإلكتروني، المس أي إطار معدني مكشوف في الطابعة قبل الوصول إلى المناطق الداخلية للطابعة أو لمسها.



### 2 أخرج وحدة التصوير.



**تحذير—تلف محتمل:** لا تعرض وحدة التصوير للضوء المباشر لفترة تزيد عن 10 دقائق. قد يتسبب التعرض للضوء لمدة طويلة في حدوث مشكلات في جودة الطباعة.

**تحذير—تلف محتمل:** لا تلمس أسطوانة موصل الصور. فقد يؤثر فعل ذلك على جودة مهام الطباعة في المستقبل.



### 3 افتح باب الوصول الخلفي.

**تنبيه—سطح ساخن:** قد يكون الجزء الداخلي من الطابعة ساخناً. للحد من خطر التعرض للإصابة من أحد المكونات الساخنة، اترك السطح ليبرد قبل ملامسته.



### 4 قم بإزالة الورق المحشور.

**ملاحظة:** تأكد من إزالة جميع أجزاء الورق المحشورة.



### 5 أغلق الباب الخلفي.

### 6 أدخل وحدة التصوير.



### 7 أغلق الباب الأمامي.