

Anleitung zur Software-Einrichtung

Prüfen Sie zunächst
die folgenden Elemente

▶ S. 5

Mit Windows

▶ S. 12

Mit Macintosh

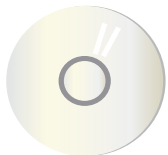
▶ S. 35

Fehlerbehebung

▶ S. 40

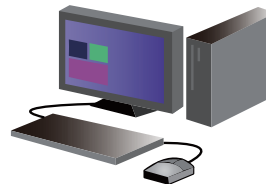
Einrichtungsverfahren

SCHRITT 1
CD-ROM einlegen



Sollte ein Problem mit der CD-ROM
vorliegen, wenden Sie sich an den
Händler oder die nächstgelegene
SHARP- Kundendienstabteilung.

SCHRITT 2
Software installieren



Bereit.
Druck starten.



Einleitung

Vielen Dank, dass Sie dieses Produkt gekauft haben.

In diesem Handbuch finden Sie Informationen zum Installieren und Einrichten der erforderlichen Software wie z. B. die Druckerfunktion, um das Produkt von Ihrem Computer aus zu benutzen. Außerdem wird die Installation des Druckertreibers und der Software erläutert, wenn das Erweiterungsmodul angebracht ist, sowie die Installation des Scannertreibers.

Wenn die Software nicht ordnungsgemäß installiert wurde oder Sie die installierte Software löschen möchten, lesen Sie „[Fehlerbehebung S. 40](#)“.

Voraussetzungen

- Die Erläuterungen in diesem Handbuch setzen voraus, dass der Schulungsleiter/Benutzer über praktische Kenntnisse von Windows- und Macintosh-Computern verfügt.
- Informationen zum BS (Betriebssystem) finden Sie im Handbuch bzw. in der Hilfe für das BS.
- In diesem Handbuch wird Windows 8.1® als Windows®-Umgebung und Mac OS X 10.10 als Macintosh-Umgebung für Screenshots und Betrieb verwendet. Die Screenshots können je nach Version des BS (Betriebssystems) variieren.
- Dieses Handbuch enthält Verweise auf die Fax- oder Internetfaxfunktion. Beachten Sie jedoch bitte, dass die Fax- oder Internetfaxfunktion in einigen Ländern und Regionen bzw. bei einigen Modellen nicht zur Verfügung steht.
- Dieses Handbuch enthält Erläuterungen des PC-Fax- und des PPD-Treibers. Beachten Sie jedoch, dass die PC-Fax- und PPD-Treiber in einigen Ländern und Regionen bzw. für einige Modelle nicht verfügbar sind und daher in der Software nicht zur Installation aufgeführt werden.
- Die Peripheriegeräte zählen im Allgemeinen zur Sonderausstattung; manche Modelle sind jedoch mit gewissen Peripheriegeräten standardmäßig ausgestattet.
- Ersetzen Sie bei Verweisen auf „MX-xxxx“ in diesem Handbuch diese Zeichenfolge durch Ihr Modell.
- Dieses Handbuch wurde mit äußerster Sorgfalt vorbereitet. Wenden Sie sich bei Fragen oder Problemen im Zusammenhang mit diesem Handbuch an die nächstgelegene SHARP-Kundendienstabteilung.
- Dieses Produkt wurde strengen Qualitätskontrollen und Prüfverfahren unterzogen. Im unwahrscheinlichen Fall einer Störung oder eines anderen Problems wenden Sie sich an Ihren Händler oder die nächstgelegene SHARP-Kundendienstabteilung.
- Abgesehen von gesetzlich vorgeschriebenen Verpflichtungen hat SHARP keinerlei Verantwortung für Fehler aufgrund falscher Anwendung des Produkts und seiner Optionen oder für Schäden, die aufgrund der Nutzung des Produkts durch den Benutzer oder einen Dritten entstehen.

Achtung

- Sie dürfen dieses Handbuch nicht ganz oder teilweise ohne Benachrichtigung an das Unternehmen übertragen oder kopieren.
- Der Inhalt dieses Handbuchs kann zu Verbesserungszwecken ohne vorherige Ankündigung geändert werden.
- Verwenden Sie abgeschirmte Kabel, die den Spezifikationen entsprechen, als Netzkabel für dieses Gerät.

Abbildungen, Bedienfeld und Touch-Panels im Handbuch

- Peripheriegeräte sind im Allgemeinen optional. Je nach Gerätetyp können aber auch manche Peripheriegeräte im Lieferumfang enthalten sein. In diesem Handbuch ist der Papiereinzug am Drucker angebracht. Bei der Erläuterung der Funktionen und der Nutzung dieses Druckers gibt es Fälle, in denen die angeschlossenen Peripheriegeräte sich vom oben genannten unterscheiden.
- Die im Handbuch gezeigten Bildschirme, Meldungen und Tastennamen können sich aufgrund von Produktverbesserungen und -änderungen von denen am eigentlichen Gerät unterscheiden.

Informationen zu Softwareversions-Updates und Support

- Software wie der Druckertreiber kann aktualisiert werden. Aktuelle Software- und Supportinformationen finden Sie auf unserer Homepage.
- Wenn Sie die heruntergeladene Software verwenden, erklären Sie sich dadurch mit der Software-Lizenzvereinbarung auf der Homepage einverstanden.

Software-Lizenzvereinbarung

- Wenn die Software mit der im Lieferumfang enthaltenen CD-ROM installiert wird, wird die Software-Lizenzvereinbarung angezeigt. Indem Sie die Software von der CD-ROM auf diesem Gerät verwenden, erklären Sie sich mit den Bedingungen der Software-Lizenzvereinbarung einverstanden.

Inhaltsverzeichnis

Prüfen Sie zunächst die folgenden Elemente S. 5

Die mit dem Gerät mitgelieferte „Software-CD-ROM“ S. 6
Mit dem Erweiterungsmodul gelieferte CD-ROM S. 7
Betriebsumgebung des Computers S. 8
Voraussetzungen zur Softwarenutzung S. 10
Anschließen dieses Geräts S. 11

Windows/Anzeigen des Software-Auswahlbildschirms (allgemeines Verfahren) S. 12

Installation des Druckertreibers S. 13

- Standardinstallation S. 14
- Erweiterte Installation S. 16
- Kundenspezifische Installation S. 18
- Installation unter Angabe von Adressen S. 19
- Drucken mit der IPP- oder SSL-Funktion S. 22

Installation auf weiteren Computern S. 24

- Einrichtung der Druckerfreigabe S. 25
- Nur Treiber installieren S. 27
- Aktivieren von Optionen und Peripheriegeräten S. 28
- Ändern von Ports S. 29

Windows/Installation der Dienstprogramm-Software S. 31

Installieren von Printer Status Monitor S. 32
Installieren des Scannertreibers S. 33

Macintosh/Installieren des Druckers S. 35

Installieren des Druckertreibers unter Mac OS X S. 36
Drucken mit der IPP-Funktion S. 39

Fehlerbehebung S. 40

Installation nicht möglich S. 41
Problem bei Windows S. 42
Problem bei Macintosh S. 44
Einrichten dieses Geräts S. 45

Prüfen Sie zunächst die folgenden Elemente

Prüfen Sie für eine problemlose Einrichtung die Eigenschaften und Voraussetzungen zur Nutzung der erforderlichen Software.

CD-ROM und Software

Die Software ist auf der mit dem Gerät mitgelieferten CD-ROM bzw. auf der mit dem Erweiterungsmodus mitgelieferten CD-ROM enthalten.

- Die mit dem Gerät mitgelieferte „Software-CD-ROM“ [▶ S. 6](#)
- Mit dem Erweiterungsmodul gelieferte CD-ROM [▶ S. 7](#)

Betriebsumgebung

Prüfen Sie die Betriebsumgebung Ihres Computers sowie die Voraussetzungen zur Nutzung der Software, und nehmen Sie die Installation vor.

Betriebsumgebung des Computers [▶ S. 8](#)

Anschließen dieses Geräts

[▶ S. 11](#)

Gerät und Drucker werden per LAN verbunden.

Die mit dem Gerät mitgelieferte „Software-CD-ROM“

Die folgende Software, inklusive dem Drucker- und Scannertreiber, ist auf der CD-ROM „Software“ enthalten.

Software für Windows

Druckertreiber

Damit wird dieses Gerät gesteuert.

- PCL6-Druckertreiber
 - Das Gerät unterstützt die Hewlett-Packard PCL6-Druckersteuersprachen.
- PS-Druckertreiber
 - Der PS-Druckertreiber unterstützt die von Adobe Systems Incorporated entwickelte Seitenbeschreibungssprache PostScript 3.
- PPD-Treiber
 - Anhand des PPD-Treibers kann das Gerät den Standard-Windows-PS-Druckertreiber nutzen.

PC-Fax-Treiber

Dieser Treiber sendet Daten im Computer per Fax. Aktualisieren Sie diesen Treiber mit der im Internet-Fax-Erweiterungsmodus enthaltenen CD-ROM S. 7, um Internet-Fax zu aktivieren.

Printer Status Monitor

Mit dieser Software können Sie den Druckstatus, das Vorhandensein eines Finishers, das Papierformat und das Restpapier auf dem Computerbildschirm prüfen.

Scannertreiber (TWAIN-Treiber)

Dieser Treiber ermöglicht die Scannerfunktion mit der TWAIN-Standardanwendungssoftware.

Software für Macintosh

PPD-Treiber

Dies ist eine Druckerbeschreibungssprache, die mit der von Adobe Systems entwickelten Seitenbeschreibungssprache PostScript 3 verwendet werden kann.

Verwandte Themen

- Mit dem Erweiterungsmodul gelieferte CD-ROM S. 7
- Betriebsumgebung des Computers S. 8
- Voraussetzungen zur Softwarenutzung S. 10
- Anschließen dieses Geräts S. 11
- Windows/Anzeigen des Software-Auswahlbildschirms (allgemeines Verfahren) S. 12
- Windows/Installation der Dienstprogramm-Software S. 31
- Macintosh/Installieren des Druckers S. 35

Fehlerbehebung

- Installation nicht möglich S. 41

Mit dem Erweiterungsmodul gelieferte CD-ROM

Die folgende Software ist in der mit dem Erweiterungsmodul gelieferten CD-ROM enthalten.

„Printer Utility“-CD-ROM aus dem Lieferumfang des Internet-Fax-Erweiterungsmoduls (für Windows)

Mit der CD-ROM wird die „Software CD-ROM“ S. 6, die im Lieferumfang dieses Geräts enthalten ist, aktualisiert, damit das Internet-Fax (PC-Internet-Fax-Funktion) aktiviert werden kann.



- Um die PC-Internet-Fax-Funktion zu verwenden, installieren Sie zunächst den PC-Fax-Treiber von der „Software-CD-ROM“, und aktualisieren Sie diesen dann mit der „Printer Utility“-CD-ROM. Informationen zur Installation des PC-Fax-Treibers ⇒ [Windows/Installation der Dienstprogramm-Software S. 31](#).

Verwandte Themen

- Die mit dem Gerät mitgelieferte „Software-CD-ROM“ S. 6
- Betriebsumgebung des Computers S. 8
- Voraussetzungen zur Softwarenutzung S. 10
- Anschließen dieses Geräts S. 11
- Windows/Anzeigen des Software-Auswahlbildschirms (allgemeines Verfahren) S. 12
- Windows/Installation der Dienstprogramm-Software S. 31
- Macintosh/Installieren des Druckers S. 35

Fehlerbehebung

- Installation nicht möglich S. 41

Betriebsumgebung des Computers

Stellen Sie vor der Installation der genannten Software sicher, dass der Computer die folgenden Voraussetzungen erfüllt: Er darf nicht mit einem Nur-IPv6-Netzwerk verwendet werden.

Windows

1. Betriebssystem

Windows Vista, Windows Server 2008, Windows 7, Windows 8, Windows 8.1, Windows 10 (oder höher, umfasst 32-Bit-/64-Bit-Version), Windows Server 2012



- Starter Edition und Embedded OS werden nicht unterstützt. Andere Editionen und Service Packs werden unterstützt. Es wird aber empfohlen, das Service Pack auf die aktuellste Version zu aktualisieren.

2. Computertyp

IBM PC/AT-kompatible Gerätemodelle, die mit einer LAN-Karte ausgestattet sind, die mit 10Base-T/100Base-TX/1000Base-T verwendet werden kann.



- Kann mit einigen Modellen mit Wireless LAN-Funktion verwendet werden.

3. Anzeige

Auflösung von 1026 x 768 und 16-Bit-Farbe oder höher wird empfohlen.

4. Sonstige Hardwareumgebung

Umgebung, in der das oben genannte BS ordnungsgemäß ausgeführt werden kann.



- Um die in diesem Handbuch beschriebenen Verfahren, wie Installieren der Software und Einrichtung, auszuführen, sind Administratorrechte erforderlich.

Verwandte Themen

- Die mit dem Gerät mitgelieferte „Software-CD-ROM“ S. 6
- Mit dem Erweiterungsmodul gelieferte CD-ROM S. 7
- Voraussetzungen zur Softwarenutzung S. 10
- Anschließen dieses Geräts S. 11
- Windows/Anzeigen des Software-Auswahlbildschirms (allgemeines Verfahren) S. 12
- Windows/Installation der Dienstprogramm-Software S. 31
- Macintosh/Installieren des Druckers S. 35

Fehlerbehebung

- So prüfen Sie die IP-Adresse dieses Geräts S. 45

Macintosh

1. Betriebssystem

Mac OS X 10.4

Mac OS X 10.5

Mac OS X 10.6

Mac OS X 10.7

Mac OS X 10.8

Mac OS X 10.9

Mac OS X 10.10



- Mit einem Macintosh kann der Drucker nur verwendet werden, wenn dieses Gerät mit dem Netzwerk verbunden ist. Die Nutzung von PC-Fax-Treiber, Scannertreiber oder Printer Status Monitor ist nicht möglich.

2. Computertyp/Anzeige/sonstige Hardwareumgebung

Umgebung, in der das oben genannte BS ordnungsgemäß ausgeführt werden kann (einschließlich Macintosh mit Intel-Prozessoren).



- Kann mit einigen Modellen mit Wireless LAN-Funktion verwendet werden.

Verwandte Themen

- Die mit dem Gerät mitgelieferte „Software-CD-ROM“ S. 6
- Mit dem Erweiterungsmodul gelieferte CD-ROM S. 7
- Voraussetzungen zur Softwarenutzung S. 10
- Anschließen dieses Geräts S. 11
- Windows/Anzeigen des Software-Auswahlbildschirms (allgemeines Verfahren) S. 12
- Windows/Installation der Dienstprogramm-Software S. 31
- Macintosh/Installieren des Druckers S. 35

Fehlerbehebung

- So prüfen Sie die IP-Adresse dieses Geräts S. 45

Voraussetzungen zur Softwarenutzung

Die in diesem Handbuch vorgestellte Software kann genutzt werden, wenn die folgenden Voraussetzungen erfüllt sind:

Software für Windows

PCL6-Druckertreiber

Kann in einem Standardstatus verwendet werden.

PS-Druckertreiber, PPD-Treiber

Kann in einem Standardstatus verwendet werden.

- Je nach Modell kann das PS3-Erweiterungsmodul als Standardausrüstung installiert sein. Einige Funktionen können nur genutzt werden, wenn das Festplatten-Erweiterungsmodul installiert ist.

PC-Fax-Treiber

Kann in einem Standardstatus verwendet werden.

- Je nach verwendetem Modell kann ein Fax-Erweiterungsmodul erforderlich sein.

Scannertreiber, Printer Status Monitor

Kann in einem Standardstatus verwendet werden.

Software für Macintosh

PPD-Treiber

Kann in einem Standardstatus verwendet werden.

- Je nach Modell kann das PS3-Erweiterungsmodul als Standardausrüstung installiert sein. Einige Funktionen können nur genutzt werden, wenn das Festplatten-Erweiterungsmodul installiert ist.

Verwandte Themen

- Die mit dem Gerät mitgelieferte „Software-CD-ROM“ S. 6
- Mit dem Erweiterungsmodul gelieferte CD-ROM S. 7
- Betriebsumgebung des Computers S. 8
- Voraussetzungen zur Softwarenutzung S. 10
- Anschließen dieses Geräts S. 11
- Windows/Anzeigen des Software-Auswahlbildschirms (allgemeines Verfahren) S. 12
- Windows/Installation der Dienstprogramm-Software S. 31
- Macintosh/Installieren des Druckers S. 35

Fehlerbehebung

- Installation nicht möglich S. 41

Anschließen dieses Geräts

Im Folgenden wird erläutert, wie Sie dieses Gerät anschließen.

Netzwerkverbindung

Schließen Sie ein (abgeschirmtes) LAN-Kabel an den Netzwerkanschluss an.

Richten Sie das Netzwerk ein (z. B. Einstellen der IP-Adresse), nachdem Sie das Gerät verbunden haben, aber bevor Sie die Software installieren. Das Netzwerk wird mit den „Netzwerkeinstellungen“ dieses Geräts konfiguriert.



- Wenn dieses Gerät in einer DHCP-Umgebung verwendet wird, ist es gemäß den Werkseinstellungen so eingerichtet, dass automatisch eine IP-Adresse zugewiesen wird.
- Bei Nutzung dieses Geräts in einer DHCP-Umgebung kann sich die IP-Adresse ändern, sodass der Druck eventuell nicht möglich ist. Verwenden Sie den WINS-Server, oder korrigieren Sie die IP-Adresse, um den Drucker zu nutzen.
- Informationen zur Einrichtung von Modellen mit Wireless LAN finden Sie im jeweiligen Handbuch.

Verwandte Themen

- Die mit dem Gerät mitgelieferte „Software-CD-ROM“ S. 6
- Mit dem Erweiterungsmodul gelieferte CD-ROM S. 7
- Betriebsumgebung des Computers S. 8
- Voraussetzungen zur Softwarenutzung S. 10
- Windows/Anzeigen des Software-Auswahlbildschirms (allgemeines Verfahren) S. 12
- Windows/Installation der Dienstprogramm-Software S. 31
- Macintosh/Installieren des Druckers S. 35

Fehlerbehebung

- Installation nicht möglich S. 41

Windows/Anzeigen des Software-Auswahlbildschirms (allgemeines Verfahren)

Installation des Druckertreibers

▶ S. 13

Installation auf weiteren Computern

▶ S. 24

Windows/Installation der Dienstprogramm-Software

▶ S. 31

1. Starten Sie die „Software-CD-ROM“.

Legen Sie die „Software-CD-ROM“ in das CD-ROM-Laufwerk ein, und doppelklicken Sie auf das [CD-ROM]-Symbol.

- Wenn das Symbol nicht angezeigt wird, klicken Sie mit der rechten Maustaste auf den Startbildschirm (oder streichen Sie mit dem Finger von der Unterkante nach oben) → App-Leiste → [Alle Anwendungen] → [Computer] → Doppelklicken Sie auf [CD-ROM].
- Wählen Sie bei Windows Vista/Server 2008/7 [Start] → [Arbeitsplatz], und doppelklicken Sie auf das CD-ROM-Symbol.

2. Doppelklicken Sie auf das [SETUP]-Symbol (SETUP).

Das Fenster für die „SOFTWARELIZENZ“ wird angezeigt.

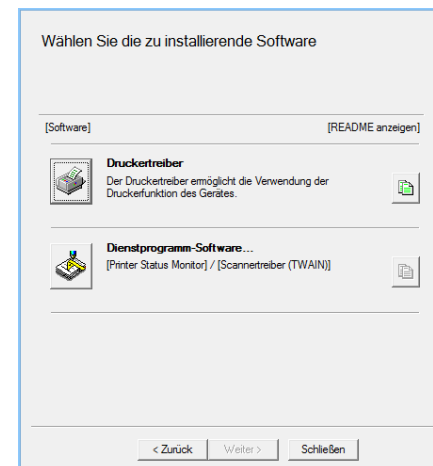
- Sie können die „SOFTWARELIZENZ“ in einer anderen Sprache anzeigen, indem Sie die gewünschte Sprache im Sprachmenü auswählen. Um die Software in der gewählten Sprache zu installieren, setzen Sie die Installation in dieser Sprache fort.

3. Prüfen Sie den Inhalt, und klicken Sie auf die Schaltfläche [Ja].

Der Bildschirm [Zuerst lesen] wird angezeigt.

4. Prüfen Sie den Inhalt, und klicken Sie auf die Schaltfläche [Weiter].

Der Bildschirm „Software-Auswahl“ wird angezeigt. Die nächsten Schritte entnehmen Sie bitte den individuellen Verfahren.



- Wenn Sie auf die Schaltfläche [README anzeigen] (README) klicken, werden die Details der zu installierenden Software angezeigt.

Verwandte Themen

- Die mit dem Gerät mitgelieferte „Software-CD-ROM“ S. 6
- Windows/Anzeigen des Software-Auswahlbildschirms (allgemeines Verfahren) S. 12
- Installieren von Printer Status Monitor S. 32
- Installieren des Scannertreibers S. 33

Fehlerbehebung

- Installation nicht möglich S. 41
- Problem bei Windows S. 42

Installation des Druckertreibers

Hier beginnt die Installation.

Windows/Anzeigen des Software-Auswahlbildschirms (allgemeines Verfahren) S. 12

Die Standardinstallation und die erweiterte Installation erfolgen wie folgt: Um den Treiber auszuwählen, verwenden Sie „Erweiterte Installation“ und andernfalls „Kundenspezifische Installation“.

	Standardinstallation	Erweiterte Installation
Verbindung	LPR Direkt (automatische Suche)	LPR Direkt (automatische Suche)
Druckertreiber	PCL6	Auswahl aus PCL6, PS, PPD
Einrichtung als Standarddrucker	Ist eingerichtet ※1	Ist eingerichtet ※1
Name des Druckertreibers	Kann nicht geändert werden	Kann nicht geändert werden
PCL-Druckeranzeigeschriften	Installiert	Installiert ※2

※1 Wird nicht für den PC-Fax-Treiber eingerichtet.

※2 Erst zum Zeitpunkt der PCL wird der PS-Druckertreiber oder PPD-Treiber installiert.

Hinweis

- In diesem Handbuch wird hauptsächlich der Druckertreiber erläutert. Der PC-Fax-Treiber wird aber ebenfalls auf ähnliche Weise installiert.
- PS-Druckertreiber und PPD-Treiber können in der Standardkonfiguration verwendet werden. Je nach Modell kann aber das PS3-Erweiterungsmodul erforderlich sein.

Standardinstallation S. 14

Damit wird der PCL6-Druckertreiber schnell installiert.

Erweiterte Installation S. 16

Wählen Sie den zu installierenden Druckertreiber aus.

Kundenspezifische Installation S. 18

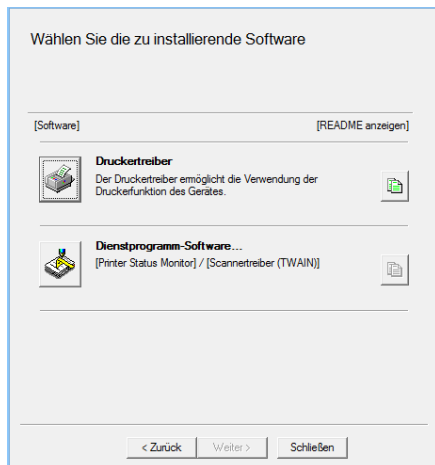
Detaillierte Einrichtung, z B. unter Angabe der IP-Adresse oder IPP-/SSL-Funktion.

Standardinstallation

1. Zeigen Sie den Bildschirm „Software-Auswahl“ an.

Informationen zum Anzeigen des Bildschirms „Software-Auswahl“ finden Sie unter „Windows/Anzeigen des Software-Auswahlbildschirms (allgemeines Verfahren) S. 12“.

2. Klicken Sie auf die Schaltfläche [Druckertreiber].



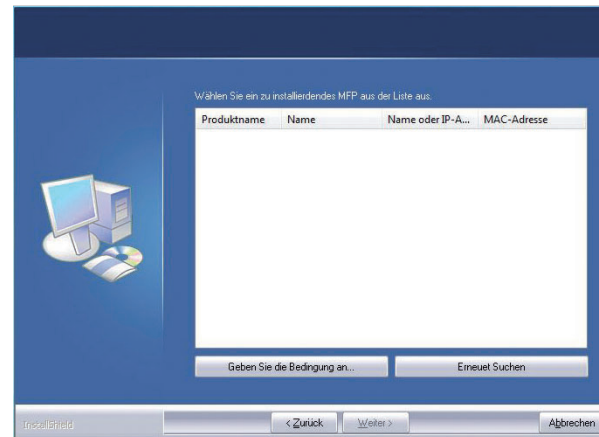
Klicken Sie zum Installieren des PC-Fax-Treibers auf die Schaltfläche [Dienstprogramm-Software...] und anschließend auf [PC-Fax-Treiber].

3. Klicken Sie auf die Schaltfläche [Standardinstallation].

Die mit dem Netzwerk verbundenen Drucker werden erkannt.

4. Wählen Sie dieses Gerät aus, und klicken Sie auf die Schaltfläche [Weiter].

Wenn Sie auf die Schaltfläche [Geben Sie die Bedingung an] klicken, können Sie den Namen dieses Geräts (Hostname) oder die IP-Adresse eingeben, die Zeitüberschreitungzeit ändern und die Suche durchführen.



Der Bestätigungsbildschirm wird angezeigt.

Wenn bei der Suche nur eine Instanz dieses Geräts gefunden wird, wird dieser Bildschirm nicht angezeigt,

Verwandte Themen

- Windows/Anzeigen des Software-Auswahlbildschirms (allgemeines Verfahren) S. 12
- Erweiterte Installation S. 16
- Kundenspezifische Installation S. 18
- Einrichtung der Druckerfreigabe S. 25

Fehlerbehebung

- Installation nicht möglich S. 41
- Dieses Gerät kann nicht erkannt werden S. 42
- So prüfen Sie die IP-Adresse dieses Geräts S. 45

5. Prüfen Sie den Inhalt, und klicken Sie auf die Schaltfläche [Weiter].

6. Befolgen Sie die Anweisungen auf dem Bildschirm, und fahren Sie mit der Installation fort.

Prüfen Sie den Inhalt des angezeigten Bildschirms. Klicken Sie auf die Schaltfläche [Weiter], um die Installation fortzusetzen.

Der Bildschirm zum Installationsabschluss wird angezeigt.



- Denken Sie daran, auf [Installieren] zu klicken, wenn ein Warnfenster zur Sicherheit angezeigt wird.

7. Klicken Sie auf die Schaltfläche [Beendet].

8. Klicken Sie auf die Schaltfläche [Schließen].

Jetzt ist das Installationsverfahren abgeschlossen.

Nach Abschluss des Installationsverfahrens kann eine Meldung angezeigt werden, die einen Neustart anfordert. Klicken Sie in diesem Fall auf die Schaltfläche [Ja], und starten Sie den Computer neu.



- Aktivieren Sie nach der Installation die Optionen und Peripheriegeräte nach Bedarf.
- Wenn der Drucker als gemeinsam genutzter Drucker verwendet wird, installieren Sie den Druckertreiber auf den anderen Computern.

Verwandte Themen

- Aktivieren von Optionen und Peripheriegeräten S. 28
- Einrichtung der Druckerfreigabe S. 25

Fehlerbehebung

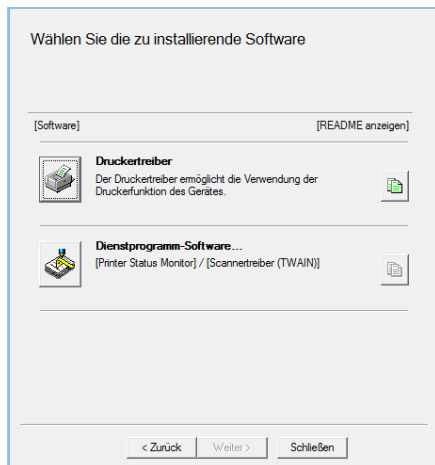
- Installation nicht möglich S. 41
- Dieses Gerät kann nicht erkannt werden S. 42
- So prüfen Sie die IP-Adresse dieses Geräts S. 45

Erweiterte Installation

1. Zeigen Sie den Bildschirm „Software-Auswahl“ an.

Informationen zum Anzeigen des Bildschirms „Software-Auswahl“ finden Sie unter „[Windows/Anzeigen des Software-Auswahlbildschirms \(allgemeines Verfahren\)](#) S. 12“.

2. Klicken Sie auf die Schaltfläche [Druckertreiber].



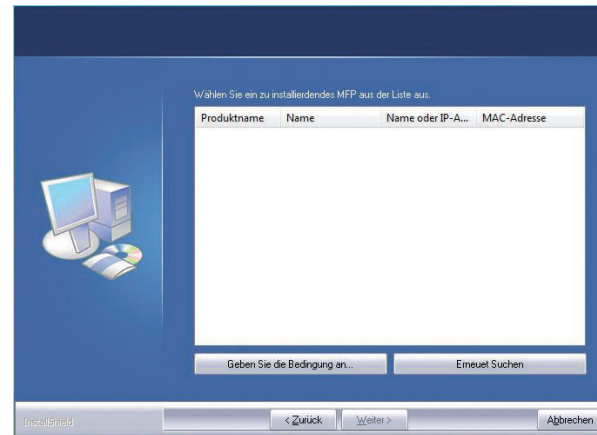
- Klicken Sie zum Installieren des PC-Fax-Treibers auf die Schaltfläche [Dienstprogramm-Software...] und anschließend auf [PC-Fax-Treiber].

3. Klicken Sie auf die Schaltfläche [Erweiterte Installation].

Die mit dem Netzwerk verbundenen Drucker werden erkannt.

4. Wählen Sie dieses Gerät aus, und klicken Sie auf die Schaltfläche [Weiter].

Wenn Sie auf die Schaltfläche [Geben Sie die Bedingung an] klicken, können Sie den Namen dieses Geräts (Hostname) oder die IP-Adresse eingeben, die Zeitüberschreitungzeit ändern und die Suche durchführen.



- Wenn bei der Suche nur eine Instanz dieses Geräts gefunden wird, wird dieser Bildschirm nicht angezeigt,

Verwandte Themen

- Windows/Anzeigen des Software-Auswahlbildschirms (allgemeines Verfahren) S. 12
- Standardinstallation S. 14
- Kundenspezifische Installation S. 18
- Installation auf weiteren Computern S. 24

Fehlerbehebung

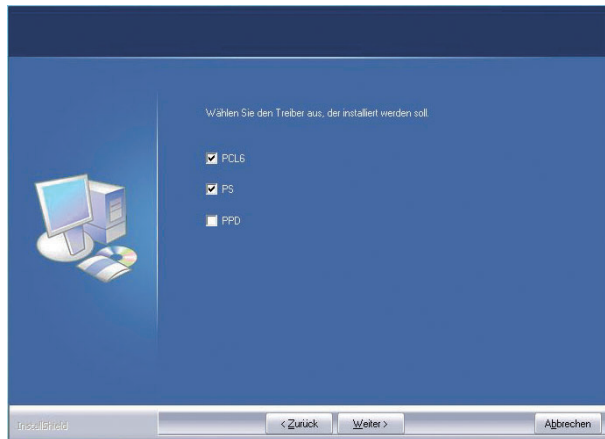
- Installation nicht möglich S. 41
- Dieses Gerät kann nicht erkannt werden S. 42
- So prüfen Sie die IP-Adresse dieses Geräts S. 45

5. Prüfen Sie den Inhalt, und klicken Sie auf die Schaltfläche [Weiter].

Ein Bildschirm zum Prüfen des Druckertreibers wird angezeigt.

6. Wählen Sie den Druckertreiber aus.

Aktivieren Sie das Kontrollkästchen des zu installierenden Druckertreibers (☒) , und klicken Sie anschließend auf [Weiter].



Der Bildschirm zum Konfigurieren des Druckers als normaler Drucker wird angezeigt.



- Bei der Installation des PC-Fax-Treibers wird dieser Bildschirm nicht angezeigt.

7. Wählen Sie eine Option aus, und klicken Sie auf die Schaltfläche [Weiter].

Wenn Sie mehrere Druckertreiber installieren, wählen Sie den einzurichtenden Druckertreiber unter [Standarddrucker:] aus. Wenn keiner der Drucker als Standarddrucker eingerichtet werden soll, wählen Sie [Nein].

8. Befolgen Sie die Anweisungen auf dem Bildschirm, und fahren Sie mit der Installation fort.

Entnehmen Sie die folgenden Schritte den Informationen unter „Standardinstallation S. 14“ ab Schritt 6.

Verwandte Themen

- Standardinstallation S. 14
- Kundenspezifische Installation S. 18
- Installation auf weiteren Computern S. 24

Fehlerbehebung

- Installation nicht möglich S. 41
- Dieses Gerät kann nicht erkannt werden S. 42

Kundenspezifische Installation

Anhand der kundenspezifischen Installation können Sie eine detaillierte Konfiguration vornehmen. Zwei Installationsarten werden im Folgenden erläutert:

Installation unter Angabe von Adressen S. 19

Selbst wenn der Drucker nicht eingeschaltet ist und nicht gesucht werden kann, können Sie den Druckertreiber installieren, indem Sie den Namen (Hostnamen) oder die IP-Adresse des Geräts eingeben.

Drucken mit der IPP- oder SSL-Funktion S. 22

Anhand der IPP-Funktion kann der Drucker sogar als Remote-Drucker als Faxgerät genutzt werden, und auch der Druck mit hoher Qualität ist möglich. Wenn Sie gleichzeitig die SSL-Funktion verwenden, können Daten verschlüsselt gesendet werden.

Installation unter Angabe von Adressen

1. Zeigen Sie den Bildschirm „Software-Auswahl“ an.

Informationen zum Anzeigen des Bildschirms „Software-Auswahl“ finden Sie unter „[Windows/Anzeigen des Software-Auswahlbildschirms \(allgemeines Verfahren\)](#)“ S. 12“.

2. Klicken Sie auf die Schaltfläche [Druckertreiber].

- Klicken Sie zum Installieren des PC-Fax-Treibers auf die Schaltfläche [Dienstprogramm-Software...] und anschließend auf [PC-Fax-Treiber].

3. Klicken Sie auf die Schaltfläche [Kundenspezifische Installation].

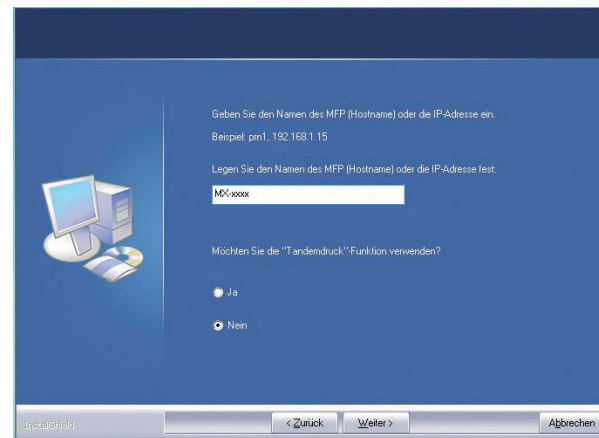
Ein Bildschirm zum Prüfen der Druckerverbindung wird angezeigt.

4. Wählen Sie [LPR Direktdruck (Adresse festlegen)].

Wählen Sie [LPR Direktdruck (Adresse festlegen)] aus, und klicken Sie dann auf [Weiter].
Der Bildschirm zur Adresseingabe wird angezeigt.

5. Geben Sie den Namen dieses Geräts (Hostname) oder die IP-Adresse ein.

Geben Sie den Namen dieses Geräts (Hostname) oder die IP-Adresse ein, und klicken Sie anschließend auf [Weiter].



-  Der Bildschirm für die Modellnamensauswahl wird angezeigt.

Verwandte Themen

- Windows/Anzeigen des Software-Auswahlbildschirms (allgemeines Verfahren) S. 12
- Drucken mit der IPP- oder SSL-Funktion S. 22

Fehlerbehebung

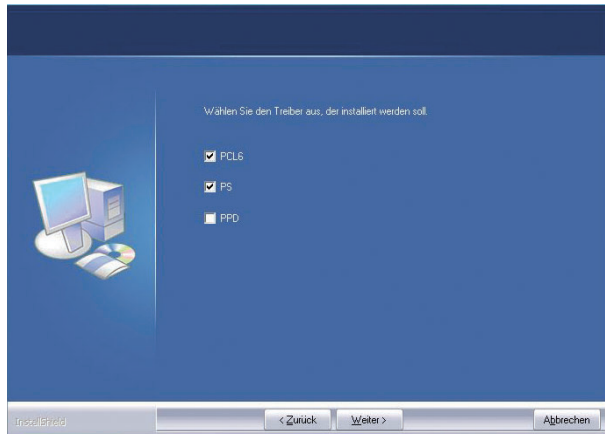
- Installation nicht möglich S. 41
- So prüfen Sie die IP-Adresse dieses Geräts S. 45

6. Wählen Sie den Modellnamen aus, und klicken Sie auf die Schaltfläche [Weiter].

Ein Bildschirm zum Prüfen des Druckertreibers wird angezeigt.

7. Wählen Sie den Druckertreiber aus.

Aktivieren Sie das Kontrollkästchen für den Installationsdruckertreiber (☒).



Der Bildschirm zum Konfigurieren des Druckers als normaler Drucker wird angezeigt.

- Bei der Installation des PC-Fax-Treibers wird dieser Bildschirm nicht angezeigt.

8. Wählen Sie eine Option aus, und klicken Sie auf die Schaltfläche [Weiter].

Wenn Sie mehrere Druckertreiber installieren, wählen Sie den Druckertreiber, der als [Standarddrucker:] eingerichtet werden soll. Wenn der Drucker nicht als Standarddrucker eingerichtet werden soll, wählen Sie [Nein].
Der Eingabebildschirm für den Druckernamen wird angezeigt.

9. Klicken Sie auf die Schaltfläche [Weiter].

Um den Druckernamen zu ändern, geben Sie ihn erneut ein, und klicken Sie auf [Weiter].

Ein Bildschirm zum Prüfen der angezeigten Schriftart wird angezeigt.

10. Wählen Sie eine Option aus, und klicken Sie auf die Schaltfläche [Weiter].

Wenn der PCL6-Druckertreiber nicht installiert ist (beim Installieren des PS-Druckertreibers oder PPD-Treibers), wählen Sie [Nein], und klicken Sie dann auf die Schaltfläche [Weiter].

- Bei der Installation des PC-Fax-Treibers wird dieser Bildschirm nicht angezeigt.

Verwandte Themen

- Drucken mit der IPP- oder SSL-Funktion
- S. 22

Fehlerbehebung

- Installation nicht möglich S. 41

11. Befolgen Sie die Anweisungen auf dem Bildschirm, und fahren Sie mit der Installation fort.

Prüfen Sie den Inhalt des angezeigten Bildschirms. Klicken Sie auf die Schaltfläche [Weiter], um die Installation fortzusetzen.

Der Bildschirm zum Installationsabschluss wird angezeigt.



- Denken Sie daran, auf [Installieren] zu klicken, wenn ein Warnfenster zur Sicherheit angezeigt wird.

12. Klicken Sie auf die Schaltfläche [Beendet].

Der Bildschirm „Software-Auswahl“ wird angezeigt.

13. Klicken Sie auf die Schaltfläche [Schließen].

Jetzt ist das Installationsverfahren abgeschlossen.

Nach Abschluss des Installationsverfahrens kann eine Meldung angezeigt werden, die einen Neustart anfordert. Klicken Sie in diesem Fall auf die Schaltfläche [Ja], und starten Sie den Computer neu.



- Aktivieren Sie nach der Installation Optionen und Peripheriegeräte nach Bedarf.

Verwandte Themen

- Drucken mit der IPP- oder SSL-Funktion S. 22
- Aktivieren von Optionen und Peripheriegeräten S. 28
- Ändern von Ports S. 29

Fehlerbehebung

- Installation nicht möglich S. 41

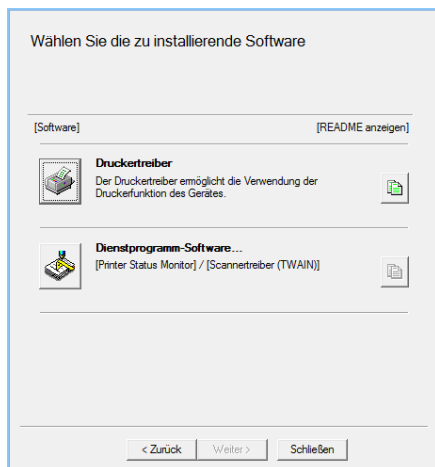
Drucken mit der IPP- oder SSL-Funktion

Um die SSL-Funktion nutzen zu können, müssen Sie die „SSL-Einstellungen“ dieses Geräts einrichten. Um eine Anleitung dazu zu erhalten, laden Sie das Handbuch von der Website des Geräts herunter.

1. Zeigen Sie den Bildschirm „Software-Auswahl“ an.

Informationen zum Anzeigen des Bildschirms „Software-Auswahl“ finden Sie unter „[Windows/Anzeigen des Software-Auswahlbildschirms \(allgemeines Verfahren\)](#) S. 12“.

2. Klicken Sie auf die Schaltfläche [Druckertreiber].



Klicken Sie zum Installieren des PC-Fax-Treibers auf die Schaltfläche [Dienstprogramm-Software...] und anschließend auf [PC-Fax-Treiber].

3. Klicken Sie auf die Schaltfläche [Kundenspezifische Installation].

Ein Bildschirm zum Prüfen der Geräteverbindung wird angezeigt.

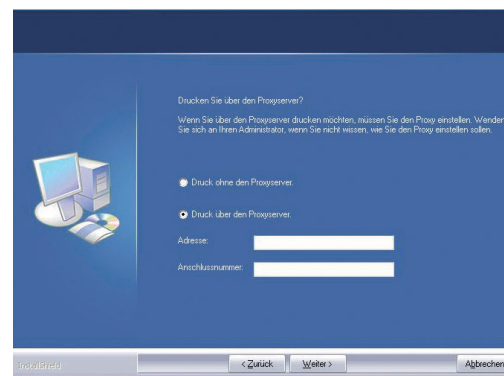
4. Wählen Sie [IPP (unterstützt SSL)] aus, und klicken Sie auf die Schaltfläche [Weiter].

Der Bildschirm zur Einrichtung des Proxyserver wird angezeigt.

5. Richten Sie den Proxyserver ein.

Richten Sie den Proxyserver wie folgt ein:

- 1) Wählen Sie [Druck über den Proxyserver] aus.
- 2) Geben Sie die „Adresse“ und die „Anschlussnummer“ ein, und klicken Sie dann auf [Weiter].



Der Bildschirm zur URL-Eingabe wird angezeigt.

Verwandtes Thema

- Windows/Anzeigen des Software-Auswahlbildschirms (allgemeines Verfahren) S. 12
- Installation unter Angabe von Adressen S. 19

Fehlerbehebung

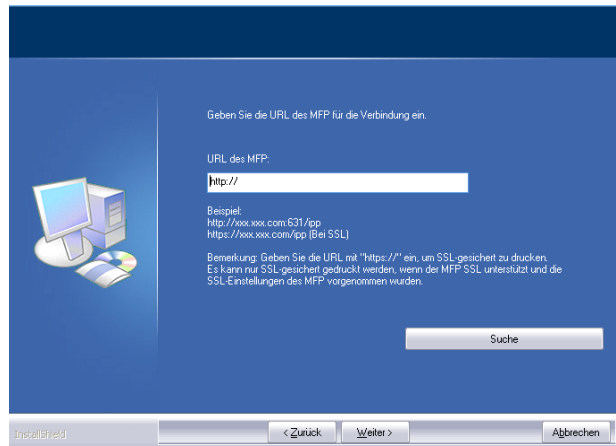
- Installation nicht möglich S. 41

6. Geben Sie die URL dieses Geräts in „URL des MFP“ ein.

Geben Sie die URL dieses Geräts im unten stehenden Format ein (Einzelbyte), und klicken Sie anschließend auf [Weiter].

- Standard: `http://<Domänenname oder IP-Adresse dieses Geräts>:631/ipp`
- Wenn SSL verwendet wird: `https://<Domänenname oder IP-Adresse dieses Geräts>:<Portnummer>/ipp`

※1 Normalerweise geben Sie „631“ als Portnummer ein. Wenn die IPP-Portnummer dieses Geräts geändert wird, geben Sie diese Portnummer ein.
 ※2 Die Portnummer und der vorangestellte „:“ (Doppelpunkt) dürfen normalerweise nicht ausgelassen werden. Wenn die IPP-Portnummer dieses Geräts geändert wird, geben Sie diese Portnummer ein.



- URL-Suche und automatische Eingabe sind möglich, wenn dieses Gerät mit demselben LAN verbunden ist wie der Computer.
 1) Wenn Sie auf die Schaltfläche [Suche] klicken, wird der URL-Bildschirm angezeigt.
 2) Wählen Sie die URL aus, und klicken Sie auf [OK]. Die URL wird automatisch eingegeben.

7. Befolgen Sie die Anweisungen auf dem Bildschirm, und fahren Sie mit der Installation fort.

Eine ausführliche Anleitung finden Sie unter „[Installation unter Angabe von Adressen S. 19](#)“ ab Schritt 6.

Jetzt ist das Installationsverfahren abgeschlossen.



- Aktivieren Sie nach der Installation Optionen und Peripheriegeräte nach Bedarf.

Verwandte Themen

- Installation unter Angabe von Adressen S. 19
- Aktivieren von Optionen und Peripheriegeräten S. 28

Fehlerbehebung

- Installation nicht möglich S. 41
- So prüfen Sie die IP-Adresse dieses Geräts S. 45

Installation auf weiteren Computern

Hier wird erläutert, wie Sie den Drucker mit mehreren per LAN verbundenen Computern gemeinsam verwenden und Optionen und Peripheriegeräte nach der Installation aktivieren.

Windows/Anzeigen des Software-Auswahlbildschirms (allgemeines Verfahren)

▶ S. 12

Wird vor oder nach der Installation ausgeführt

Aktivieren von Optionen und Peripheriegeräten

Wenn der Druckertreiber installiert ist, können Sie Optionen oder das Papierformat einrichten.

Ändern von Ports ▶ S. 29

Wenn die IP-Adresse des Geräts geändert wurde, müssen Sie den Port ändern.

Einrichtung der Druckerfreigabe ▶ S. 25

Sie können mit mehreren per LAN verbundenen Computern drucken.

Nur Treiber installieren ▶ S. 27

Auch wenn der Drucker nicht mit LAN verbunden ist, ist es möglich, den Druckertreiber zu installieren.

Einrichtung der Druckerfreigabe

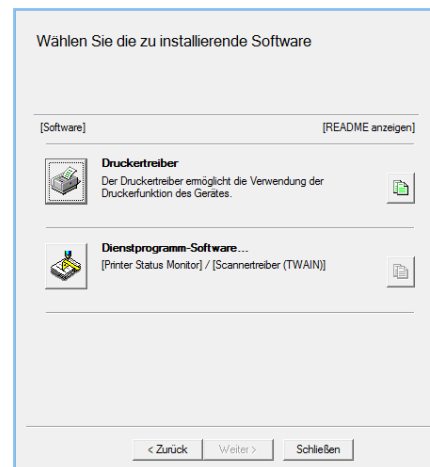
Wenn Sie einen Drucker oder Computer mit installierter PC-Fax-Funktion als Druckerserver verwenden, müssen Sie den Druckertreiber wie folgt auf dem Clientcomputer installieren:

- Beachten Sie, dass der direkt mit diesem Gerät verbundene Computer in diesem Abschnitt als Druckerserver bezeichnet wird, und Computer im gleichen Netzwerk, die nicht Druckerserver sind, als Client bezeichnet werden.
- Informationen zum Einrichten des Druckers auf Serverseite finden Sie in den jeweiligen BS-Handbüchern oder in der Hilfe.
- Der PC-Fax-Druckertreiber kann ebenfalls anhand desselben Verfahrens wie das für den Druckertreiber für die gemeinsame Nutzung eingerichtet werden.
- Fragen Sie den Netzwerkadministrator nach dem Namen des Servers im Netzwerk und nach dem Namen dieses Druckers.

1. Zeigen Sie den Bildschirm „Software-Auswahl“ an.

Informationen zum Anzeigen des Bildschirms „Software-Auswahl“ finden Sie unter „[Windows/Anzeigen des Software-Auswahlbildschirms \(allgemeines Verfahren\)](#) S. 12“.

2. Klicken Sie auf die Schaltfläche [Druckertreiber].



Klicken Sie zum Installieren des PC-Fax-Treibers auf die Schaltfläche [Dienstprogramm-Software...] und anschließend auf [PC-Fax-Treiber].

3. Klicken Sie auf die Schaltfläche [Kundenspezifische Installation].

Ein Bildschirm zum Prüfen der Verbindung wird angezeigt.

Verwandte Themen

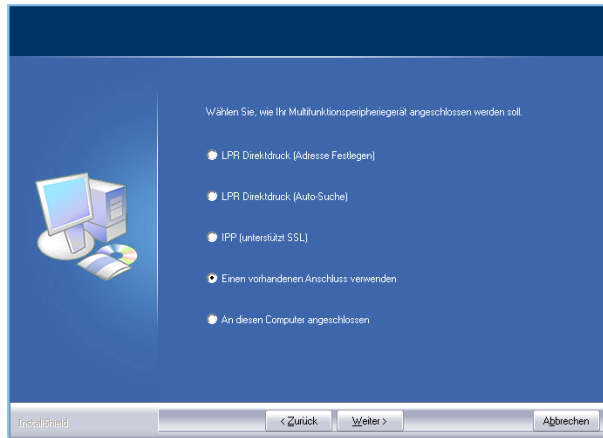
- Anschließen dieses Geräts S. 11
- Windows/Anzeigen des Software-Auswahlbildschirms (allgemeines Verfahren) S. 12

Fehlerbehebung

- Installation nicht möglich S. 41
- Problem bei Windows S. 42

4. Wählen Sie [Einen vorhandenen Anschluss verwenden] aus.

Wählen Sie [Einen vorhandenen Anschluss verwenden] aus, und klicken Sie auf die Schaltfläche [Weiter].



Der Bildschirm zur Portauswahl wird angezeigt.

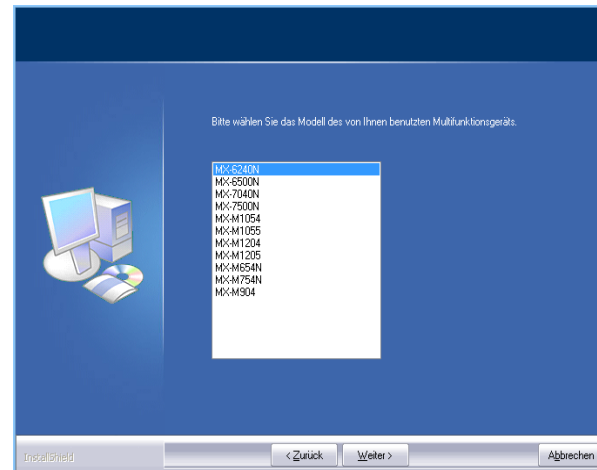
5. Wählen Sie den Port aus.

Der Auswahlbildschirm für den Druckernamen wird angezeigt.

6. Wählen Sie den Druckernamen in der Liste aus.

Wählen Sie in der Liste den Drucker aus, der auf Druckerserverseite als gemeinsam genutzter Drucker eingerichtet wurde, und klicken Sie dann auf [Weiter].

- Bei der Installation des PC-Fax-Treibers wird dieser Vorgang nicht angezeigt. Fahren Sie mit dem nächsten Schritt fort.



7. Fahren Sie mit der Installation fort.

Befolgen Sie die Schritte 6 bis 13 aus „[Installation unter Angabe von Adressen S. 19](#)“, und fahren Sie mit der Installation fort.

Installieren Sie denselben Druckertreiber auf dem Clientcomputer wie auf Druckerserverseite. Jetzt ist das Installationsverfahren abgeschlossen.

Verwandte Themen

- Anschließen dieses Geräts S. 11
- Windows/Anzeigen des Software-Auswahlbildschirms (allgemeines Verfahren) S. 12
- Installation unter Angabe von Adressen S. 19

Fehlerbehebung

- Installation nicht möglich S. 41
- Problem bei Windows S. 42
- So prüfen Sie die IP-Adresse dieses Geräts S. 45

Nur Treiber installieren

Bei einem PC-Fax-Treiber ist es nicht möglich, nur den Treiber zu installieren. Im Menü wird nur der Druckertreiber angezeigt.

1. Zeigen Sie den Bildschirm „Software-Auswahl“ an.

Informationen zum Anzeigen des Bildschirms „Software-Auswahl“ finden Sie unter „[Windows/Anzeigen des Software-Auswahlbildschirms \(allgemeines Verfahren\) S. 12](#)“.

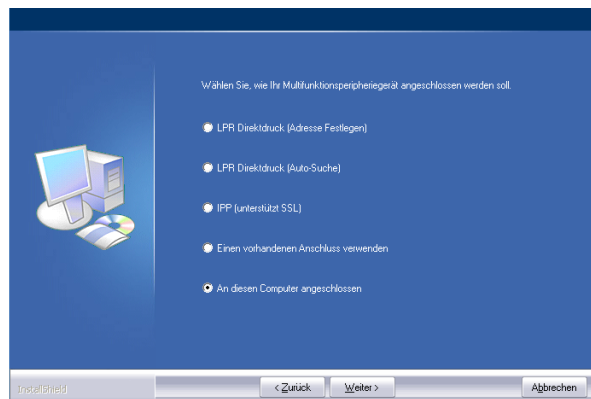
2. Klicken Sie auf die Schaltfläche [Druckertreiber].

3. Klicken Sie auf die Schaltfläche [Kundenspezifische Installation].

Ein Bildschirm zum Prüfen der Verbindung wird angezeigt.

4. Wählen Sie [An diesen Computer angeschlossen].

Wählen Sie [An diesen Computer angeschlossen], und klicken Sie auf die Schaltfläche [Weiter]. Der Bestätigungsbildschirm wird angezeigt.



5. Prüfen Sie den Inhalt auf dem Bildschirm, und klicken Sie auf die Schaltfläche [Weiter].

Die Installation wird gestartet. Klicken Sie auf [OK], wenn der Bildschirm zum Abschluss des Vorgangs angezeigt wird.



- Denken Sie daran, auf [Installieren] zu klicken, wenn ein Warnfenster zur Sicherheit angezeigt wird.

Verwandte Themen

- Windows/Anzeigen des Software-Auswahlbildschirms (allgemeines Verfahren) S. 12

Fehlerbehebung

- Installation nicht möglich S. 41
- Problem bei Windows S. 42

Aktivieren von Optionen und Peripheriegeräten

1. Zeigen Sie [Geräte und Drucker] an.

Klicken Sie mit der rechten Maustaste auf den Startbildschirm (oder streichen Sie mit dem Finger von der Unterkante nach oben) → App-Leiste → klicken Sie auf [Alle Anwendungen] → [Systemsteuerung] → [Hardware und Sound] → [Geräte und Drucker].



- Klicken Sie bei Windows Vista/Server 2008/7 auf [Start] → [Systemsteuerung] → [Hardware und Sound] → [Geräte und Drucker].

2. Zeigen Sie den Eigenschaftsbildschirm des Druckers an.

Klicken Sie mit der rechten Maustaste auf das Druckersymbol dieses Geräts, und wählen Sie dann [Druckereigenschaften] aus.

3. Klicken Sie auf die Registerkarte [Konfiguration].

4. Klicken Sie auf die Schaltfläche [Automatische Konfiguration].

Dadurch wird der Gerätestatus ermittelt und das Gerät automatisch eingerichtet. Je nach ermitteltem Status wird darüber hinaus das auf dem Bildschirm für die Druckertreibereinrichtung angezeigte Gerätebild automatisch generiert.

5. Klicken Sie im Bildschirm mit den Druckereigenschaften auf [OK].



- Wenn Sie den PPD-Treiber verwenden und der Bildschirm mit den Druckereigenschaften in Schritt 2 angezeigt wird, befolgenden Sie die unten stehenden Schritte:
 - 1) Klicken Sie auf die Registerkarte [Geräteeinstellungen].
 - 2) Prüfen Sie den Status der Peripheriegeräte des Geräts, und richten Sie die Elemente ordnungsgemäß ein. Die einzurichtenden Elemente und die jeweilige Methode variieren je nach BS-Version.

Verwandte Themen

- Windows/Anzeigen des Software-Auswahlbildschirms (allgemeines Verfahren) S. 12

Fehlerbehebung

- Installation nicht möglich S. 41
- Problem bei Windows S. 42
- Die Optionen und Peripheriegeräte dieses Geräts konnten nicht automatisch eingerichtet werden. S. 42
- Ich möchte den Status der Peripheriegeräte prüfen S. 45

Windows/Installation der Dienstprogramm-Software

In diesem Abschnitt wird beschrieben, wie Sie Software für die einfachere Gerätenutzung installieren.

Windows/Anzeigen des Software-Auswahlbildschirms (allgemeines Verfahren)

▶ S. 12

Installieren von Printer Status Monitor

▶ S. 32

Sie können den Druckstatus, das Vorhandensein eines Finishers, das Papierformat und das Restpapier auf dem Computerbildschirm prüfen.

※ Kann nur bei bestehender LAN-Verbindung verwendet werden.

Installieren des PC-Fax-Treibers

Klicken Sie zum Installieren des PC-Fax-Treibers auf die Schaltfläche [Dienstprogramm-Software...] und anschließend auf [PC-Fax-Treiber].

Installieren des Scannertreibers

▶ S. 33

Kann Bilder direkt von der TWAIN-Standardanwendung scannen.

※ Kann nur bei bestehender LAN-Verbindung verwendet werden.

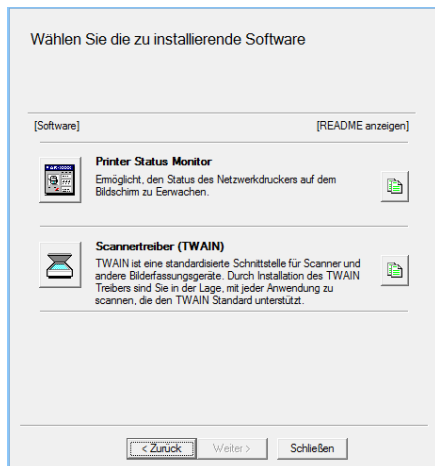
Installieren von Printer Status Monitor

Status Monitor kann nicht zusammen mit der IPP-Funktion verwendet werden.

1. Zeigen Sie den Bildschirm „Software-Auswahl“ an.

Informationen zum Anzeigen des Bildschirms „Software-Auswahl“ finden Sie unter „[Windows/Anzeigen des Software-Auswahlbildschirms \(allgemeines Verfahren\)](#) S. 12“.

2. Klicken Sie auf die Schaltfläche [Dienstprogramm-Software...].



3. Klicken Sie auf die Schaltfläche [Printer Status Monitor].

Klicken Sie vor der Installation auf die Schaltfläche [README anzeigen], und überprüfen Sie die Details der Software.

4. Befolgen Sie die Anweisungen auf dem Bildschirm, und fahren Sie mit der Installation fort.

Prüfen Sie den Inhalt auf dem Bildschirm, und klicken Sie auf die Schaltfläche [Weiter].

Der Bildschirm zum Installationsabschluss wird angezeigt.

5. Klicken Sie auf die Schaltfläche [Beendet].

Wählen Sie [Beim Start registrieren], und klicken Sie auf die Schaltfläche [Beendet]. Der Printer Status Monitor wird beim Hochfahren des Computers automatisch gestartet.

6. Schließen Sie den Bildschirm „Software-Auswahl“.

Klicken Sie auf [Schließen].

Jetzt ist das Installationsverfahren abgeschlossen.

Nach Abschluss des Installationsverfahrens kann eine Meldung angezeigt werden, die einen Neustart anfordert. Klicken Sie in diesem Fall auf die Schaltfläche [Ja], und starten Sie den Computer neu.



- Informationen zur Nutzung des Programms finden Sie in der Hilfe.
- Wählen Sie die folgenden Optionen: Windows-[Start]-Schaltfläche → [Alle Programme] → [SHARP Printer Status Monitor] → [Hilfe].
- Unter Windows 8/8.1/Server 2012 klicken Sie mit der rechten Maustaste auf das Startfenster (oder streichen Sie vom unteren Rand nach oben), wählen Sie dann [Taskleiste] → [Alle Anwendungen] → [Hilfe] im Menü SHARP Printer Status Monitor.

Verwandte Themen

- Die mit dem Gerät mitgelieferte „Software-CD-ROM“ S. 6
- Betriebsumgebung des Computers S. 8
- Voraussetzungen zur Softwarenutzung S. 10
- Windows/Anzeigen des Software-Auswahlbildschirms (allgemeines Verfahren) S. 12

Fehlerbehebung

- Installation nicht möglich S. 41
- Problem bei Windows S. 42
- Einrichten dieses Geräts S. 45

Installieren des Scannertreibers

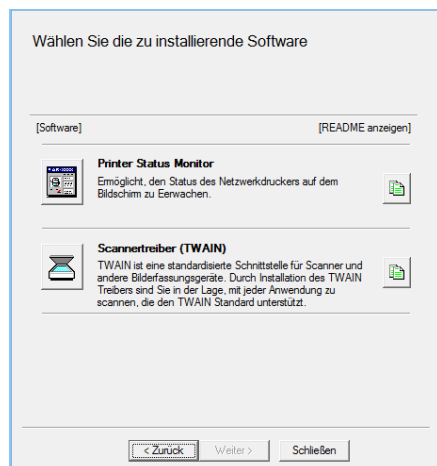
1. Zeigen Sie den Bildschirm „Software-Auswahl“ an.

Informationen zum Anzeigen des Bildschirms „Software-Auswahl“ finden Sie unter „[Windows/Anzeigen des Software-Auswahlbildschirms \(allgemeines Verfahren\)](#)“ S. 12“.

2. Klicken Sie auf die Schaltfläche [Dienstprogramm-Software...].

3. Klicken Sie auf die Schaltfläche [Scannertreiber (TWAIN)].

Klicken Sie vor der Installation auf die Schaltfläche [README anzeigen], und lesen Sie die Details zur Software.



4. Befolgen Sie die Anweisungen auf dem Bildschirm, und fahren Sie mit der Installation fort.

Der Bildschirm zum Installationsabschluss wird angezeigt.

5. Klicken Sie auf die Schaltfläche [OK].

6. Klicken Sie im Bildschirm aus Schritt 3 auf [Schließen].

Möglicherweise werden Sie in einer Meldung aufgefordert, den Computer neu zu starten. Klicken Sie in diesem Fall auf die Schaltfläche [Ja], und starten Sie den Computer neu.

7. Zeigen Sie den Bildschirm [Gerät auswählen] an.

Klicken Sie im Startbildschirm auf [Gerät auswählen].

- Klicken Sie unter Windows Vista/Server 2008/7/10 auf Folgendes: [Start] → [Alle Programme] → [SHARP MFP TWAIN K] → [Gerät auswählen].
- Unter Windows 8/8.1/Server 2012 klicken Sie mit der rechten Maustaste auf das Startfenster (oder streichen Sie vom unteren Rand nach oben), wählen Sie dann [Taskleiste] → [Alle Anwendungen] → [SHARP MFP TWAIN K] → [Gerät auswählen] im Menü SHARP Printer Status Monitor.

8. Klicken Sie auf die Schaltfläche [Suche].

Wenn Sie die IP-Adresse kennen, können Sie sie direkt eingeben, indem Sie auf die Schaltfläche [Eingabe...] klicken.

Verwandte Themen

- Die mit dem Gerät mitgelieferte „Software-CD-ROM“ S. 6
- Betriebsumgebung des Computers S. 8
- Voraussetzungen zur Softwarenutzung S. 10
- Windows/Anzeigen des Software-Auswahlbildschirms (allgemeines Verfahren) S. 12

Fehlerbehebung

- Installation nicht möglich S. 41
- Problem bei Windows S. 42
- Einrichten dieses Geräts S. 45
- So prüfen Sie die IP-Adresse dieses Geräts S. 45

9. Wählen Sie die IP-Adresse dieses Geräts.

Wählen Sie die IP-Adresse dieses Geräts im Menü „Adresse“ aus, und klicken Sie auf [OK].



- Fragen Sie den Systemadministrator (Netzwerkadministrator) nach der IP-Adresse.
- Sie können den Namen dieses Geräts (Hostname) oder die IP-Adresse in [Adresse] eingeben.
- Wenn die von der Scannerfunktion verwendete Portnummer geändert wurde, geben Sie nach der IP-Adresse „:“ (Doppelpunkt) gefolgt von der Portnummer ein (dies ist in anderen Fällen nicht erforderlich).

10. Klicken Sie auf die Schaltfläche [OK].

Die Einrichtung des Scannertreibers ist abgeschlossen.

Verwandte Themen

- Die mit dem Gerät mitgelieferte „Software-CD-ROM“ S. 6
- Betriebsumgebung des Computers S. 8
- Voraussetzungen zur Softwarenutzung S. 10
- Windows/Anzeigen des Software-Auswahlbildschirms (allgemeines Verfahren) S. 12

Fehlerbehebung

- Installation nicht möglich S. 41
- Problem bei Windows S. 42
- Einrichten dieses Geräts S. 45
- So prüfen Sie die IP-Adresse dieses Geräts S. 45

Macintosh/Installieren des Druckers

In diesem Abschnitt wird erläutert, wie Sie den Druckertreiber bei Verwendung dieses Geräts in einer Macintosh-Umgebung installieren und einrichten.

Installieren des Druckertreibers unter Mac OS X S. 36

Installiert den zum Drucken erforderlichen PPD-Treiber auf einem Macintosh-Computer.

Drucken mit der IPP-Funktion S. 39

Sie können das Gerät als Fax verwenden, indem Sie Daten auf einem Remote-Gerät drucken.

Warnung

- Je nach verwendetem Modell kann ein PS3-Erweiterungsmodul erforderlich sein.
- Sie können nicht Scannertreiber, PC-Fax-Treiber und Printer Status Monitor zusammen verwenden.

Installieren des Druckertreibers unter Mac OS X

1. Starten Sie die „Software-CD-ROM“.

- 1) Legen Sie die „Software-CD-ROM“ in das CD-ROM-Laufwerk ein.
- 2) Doppelklicken Sie auf dem Desktop auf das [CD-ROM]-Symbol.

2. Doppelklicken Sie auf den Ordner [Mac OS X].

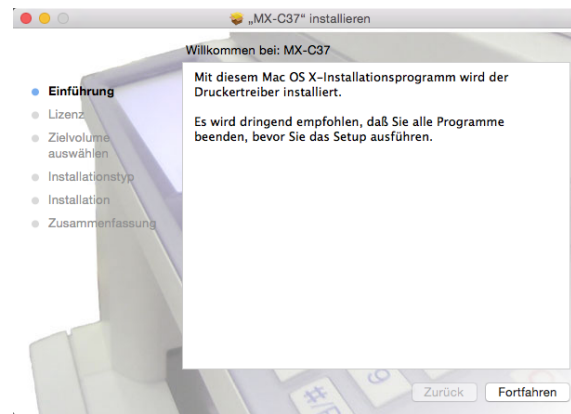
Denken Sie daran, vor der Installation die Datei „ReadMe First“ zu lesen. „ReadMe First“ befindet sich im Unterordner [German] im Ordner [Readme].

3. Doppelklicken Sie auf den Ordner für die jeweilige OS-Version.

4. Doppelklicken Sie auf das [MX-C37]-Symbol.

Der Willkommensbildschirm für das MX-C37-Installationsprogramm wird angezeigt.

5. Klicken Sie auf die Schaltfläche [Fortfahren].



Der Bildschirm mit der Lizenzvereinbarung wird angezeigt.

6. Prüfen Sie den Inhalt, und klicken Sie auf die Schaltfläche [Fortfahren].

Im nächsten Bildschirm müssen Sie der Lizenzvereinbarung zustimmen.



- Ändern Sie bei Bedarf die Sprache über das Sprachmenü.

7. Klicken Sie auf die Schaltfläche [Zustimmen].

"Standardinstallation" wird angezeigt.

Verwandte Themen

- Die mit dem Gerät mitgelieferte „Software-CD-ROM“ S. 6
- Betriebsumgebung des Computers S. 8
- Voraussetzungen zur Softwarenutzung S. 10

Fehlerbehebung

- Installation nicht möglich S. 41
- Problem bei Macintosh S. 44
- Einrichten dieses Geräts S. 45

8. Klicken Sie auf die Schaltfläche [Installieren].

Wenn der Zustimmungsbildschirm angezeigt wird, geben Sie das Passwort ein, und klicken Sie auf [OK].

Der Bildschirm zum Installationsabschluss wird angezeigt.

9. Klicken Sie auf die Schaltfläche [Schließen].

Jetzt ist das Installationsverfahren abgeschlossen.

Richten Sie als Nächstes den PPD-Treiber ein.

10. Zeigen Sie den Bildschirm [Drucker & Scanner] an.

Klicken Sie im Apple-Menü auf die Option zur Einrichtung der Systemeinstellungen, und wählen Sie dann [Drucker & Scanner].

- Wählen Sie bei Mac OS X 10.4 - 10.8 die Option [Drucken & Faxen] oder [Drucken und Scannen].

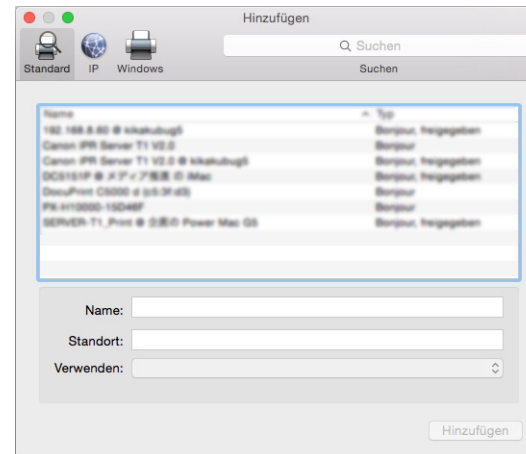
11. Klicken Sie auf die Schaltfläche [+].

Der Bildschirm [Hinzufügen] wird angezeigt.

- Mit Mac OS X 10.4 zeigen Sie den Bildschirm [Hinzufügen] anhand der folgenden Schritte an:
 - 1) Wählen Sie [Dienstprogramm] aus dem Menü [Gehe zu].
 - 2) Wählen Sie [Drucker-Dienstprogramm].
 - 3) Klicken Sie auf [Hinzufügen].

12. Klicken Sie auf das Symbol [Standard].

Klicken Sie unter Mac OS X 10.4 auf das Symbol [Standard-Browser].



13. Klicken Sie auf den Modellnamen dieses Geräts.

Der Modellname wird normalerweise wie folgt angezeigt:
<Modellname> (<Seriennummer>)

14. Überprüfen Sie den gewählten PPD-Treiber.

Der PPD-Treiber dieses Geräts wird automatisch ausgewählt. Prüfen Sie, ob der PPD-Treiber Ihres Modells ausgewählt ist.

Verwandte Themen

- Die mit dem Gerät mitgelieferte „Software-CD-ROM“ S. 6
- Betriebsumgebung des Computers S. 8
- Voraussetzungen zur Softwarenutzung S. 10
- Drucken mit der IPP-Funktion S. 39

Fehlerbehebung

- Installation nicht möglich S. 41
- Problem bei Macintosh S. 44
- Einrichten dieses Geräts S. 45

15. Klicken Sie auf die Schaltfläche [Hinzufügen].

- Bei Bonjour wird der Bildschirm für Erweiterungsoptionen angezeigt. Wählen Sie die an diesem Gerät angebrachten Peripheriegeräte aus, und klicken Sie auf [Fortfahren].



- Der PPD-Treiber wird in folgendem Ordner der Startdisk installiert.
- [Library] – [Printers] – [PPDs] – [Contents] – [Resources]*
* Mac OS X v10.4: [Resources] – [en.lproj]

16. Zeigen Sie Druckerinformationen an.

Klicken Sie auf die Schaltfläche [Optionen und Zubehör] und dann auf die Registerkarte [Optionen].



- Bei Mac OS X 10.5–10.9 wählen Sie [Optionen und Zubehör] → [Treiber].
- Bei Mac OS X 10.4 klicken Sie auf den Namen dieses Geräts und dann auf [Informationen].

17. Überprüfen Sie die Produktkonfiguration dieses Geräts.

Wenn der Gerätestatus automatisch erkannt wurde, prüfen Sie ob die Einstellungen richtig sind.

Wenn sie falsch sind oder manuell eingerichtet werden müssen, führen Sie die folgenden Schritte aus:

- 1) Wählen Sie die an das Gerät angeschlossenen Peripheriegeräte aus.
- 2) Klicken Sie auf die Schaltfläche [OK].



Klicken Sie bei Mac OS X 10.4 auf [Erweiterungsoptionen], wählen Sie die an das Gerät angeschlossenen Peripheriegeräte aus, und klicken Sie auf die Schaltfläche [Änderungen aktivieren].

Die Einrichtung ist nun abgeschlossen.



- Sie können den Status der an dieses Gerät angeschlossenen Peripheriegeräte prüfen, indem Sie die [Liste aller anwenderspezifischen Einstellungen] über die Systemeinstellungen ausdrucken. Wählen Sie die Anzahl an Fächern für die Papiereinzugsoption aus.
- So drucken Sie die [Liste aller anwenderspezifischen Einstellungen] aus: [Systemeinstellungen] → [Datenliste drucken] → [Liste aller anwenderspezifischen Einstellungen]
- Wenn es aufgrund der installierten Schriftart zu einem Fehler kommt, löschen Sie die installierte Schriftart umgehend aus dem System.

Verwandte Themen

- Die mit dem Gerät mitgelieferte „Software-CD-ROM“ S. 6
- Voraussetzungen zur Softwarenutzung S. 10
- Betriebsumgebung des Computers S. 8
- Drucken mit der IPP- oder SSL-Funktion S. 22

Fehlerbehebung

- Installation nicht möglich S. 41
- Problem bei Macintosh S. 44
- Einrichten dieses Geräts S. 45

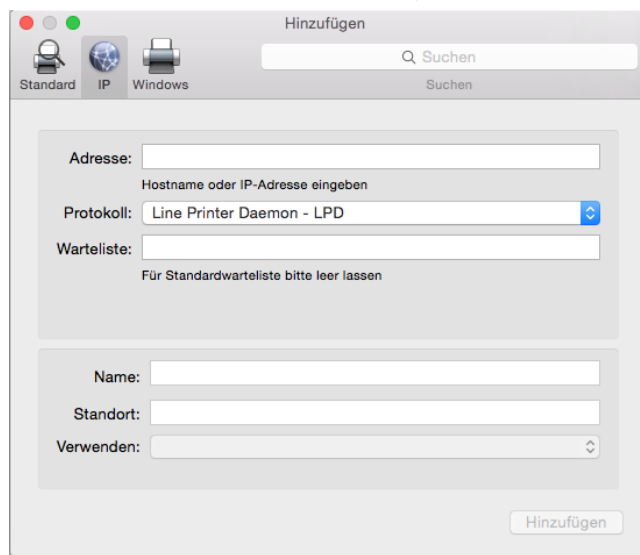
Drucken mit der IPP-Funktion

1. Zeigen Sie den Bildschirm [Drucker-Browser] an.

Das Verfahren zum Anzeigen dieses Bildschirms finden Sie in den Schritten 10 bis 13 auf S. 37 unter „Installieren des Druckertreibers unter Mac OS X“.

2. Klicken Sie auf das Symbol [IP].

Klicken Sie unter Mac OS X 10.4 auf das Symbol [IP-Drucker].



3. Wählen Sie [IPP] als [Protokoll] aus.

4. Geben Sie die [Adresse] ein.

Geben Sie die IP-Adresse oder den Domännennamen dieses Geräts ein.

5. Geben Sie [ipp] in [Warteliste] ein.

6. Wählen Sie „Verwenden“ aus.

Wählen Sie unter [Verwenden] die Option [Software auswählen], und klicken Sie anschließend auf den PPD-Treiber Ihres Modells.

- Bei Mac OS X 10.5 - 10.7 wählen Sie [Wählen Sie einen Treiber aus] unter „Drucken mit“.
- Wählen Sie bei Mac OS X 10.4 [Sharp] unter „Drucken mit“, und klicken Sie dann auf den PPD-Treiber Ihres Modells.

7. Klicken Sie auf die Schaltfläche [Hinzufügen].

Wenn der Bildschirm mit den Erweiterungsoptionen angezeigt wird, prüfen Sie die korrekte Einrichtung, und klicken Sie dann auf [Fortfahren] oder [OK].

8. Setzen Sie die Einrichtung fort.

Einzelheiten dazu finden Sie unter „[Installieren des Druckertreibers unter Mac OS X S. 36](#)“ in den Schritten 7 bis 9.

Verwandte Themen

- Die mit dem Gerät mitgelieferte „Software-CD-ROM“ S. 6
- Betriebsumgebung des Computers S. 8
- Voraussetzungen zur Softwarenutzung S. 10
- Installieren des Druckertreibers unter Mac OS X S. 36

Fehlerbehebung

- Installation nicht möglich S. 41
- Problem bei Macintosh S. 44
- Einrichten dieses Geräts S. 45

Fehlerbehebung

In diesem Abschnitt werden häufige Probleme, Fragen und Korrekturmaßnahmen bei Installation des Druckertreibers oder der Software erläutert.

Probleme bei der Installation (Windows/Macintosh) S. 41

- Installation nicht möglich S. 41

Problem bei Windows S. 42

- Dieses Gerät kann nicht erkannt werden S. 42
- Die Optionen und Peripheriegeräte dieses Geräts konnten nicht automatisch eingerichtet werden. S. 42
- Ich möchte Software löschen S. 43

Problem bei Macintosh S. 44

- Dieses Gerät kann nicht erkannt werden S. 44
- Ich möchte Software löschen S. 44

Einrichten dieses Geräts S. 45

- So prüfen Sie die IP-Adresse dieses Geräts S. 45
- Ich möchte den Status der Peripheriegeräte prüfen S. 45

Probleme bei der Installation (Windows/Macintosh)

! Installation nicht möglich

PRÜFUNG 1

Ist ausreichend Speicherplatz auf der Computerfestplatte verfügbar, um die Software zu installieren?

Lösung

Löschen Sie unnötige Dateien und Anwendungen vom Computer, um den freien Speicherplatz auf der Festplatte zu erhöhen.

PRÜFUNG 2

Verwenden Sie ein BS, das nicht mit der zu installierenden Software kompatibel ist?

Lösung

Prüfen Sie, ob die Installationssoftware auf dem BS Ihres Computers funktioniert.

⇒ „Betriebsumgebung des Computers S. 8“, „Voraussetzungen zur Softwarenutzung S. 10“

Problem bei Windows

! Dieses Gerät kann nicht erkannt werden

PRÜFUNG 1

Ist der Computer mit demselben Netzwerk verbunden wie das Gerät?

Lösung

Der Computer und dieses Gerät müssen mit demselben LAN verbunden sein, damit das Gerät erkannt werden kann. Wenn sie mit unterschiedlichen Subnetzen verbunden sind, klicken Sie auf [Geben Sie die Bedingung an], geben Sie den Namen dieses Geräts (Hostnamen) oder die IP-Adresse ein, und wiederholen Sie die Suche.

PRÜFUNG 2

Sind Computer und Gerät ordnungsgemäß verbunden?

Lösung

Prüfen Sie, ob die LAN-Verbindung zwischen Computer und Gerät korrekt ist. Prüfen Sie außerdem die Hub-Seite des LAN-Kabels.
⇒ „[Anschließen dieses Geräts S. 11](#)“

PRÜFUNG 3

Ist der Drucker eingeschaltet?

Lösung

Wenn der Drucker nicht eingeschaltet ist, kann er nicht erkannt werden. Wenn der Drucker nicht eingeschaltet ist, schalten Sie den Netzschalter ein und anschließend die Taste [Einschalten], um das Gerät einzuschalten und erneut zu suchen.

! Die Optionen und Peripheriegeräte dieses Geräts konnten nicht automatisch eingerichtet werden.

PRÜFUNG

Wenn die Optionen und Peripheriegeräte nicht automatisch eingerichtet werden können, richten Sie sie manuell ein.

- Informationen zum Einrichten der Optionen finden Sie unter Aktivieren von Optionen und Peripheriegeräten S. 28

Lösung

Prüfen Sie den Status der angeschlossenen Peripheriegeräte anhand der folgenden Schritte, und richten Sie die Optionen ein.

- 1) Drucken Sie die „Liste aller anwender-spezifischen Einstellungen“ aus den Geräteeinstellungen, und prüfen Sie die Einstellungen für Peripheriegeräte und Kassetten.

Um die „Liste aller anwender-spezifischen Einstellungen“ zu drucken, drücken Sie auf die [Einstellungen]-Taste und anschließend auf die Registerkarte [Status] → [Listendruck (Benutzer)] → [Liste aller anwender-spezifischen Einstellungen].

- 2) Klicken Sie auf die jeweilige Schaltfläche für [Papierkassetten-Einstellung], [Papierart angeben] und [Tandemverbindung einstellen], und prüfen Sie die Einstellungsdetails.

Fach anmelden: In den Systemeinstellungen des Geräts werden die Einstellungen unter [Einstellungen für Papierfach] angewendet. Geben Sie das Papierformat und den Papiertyp für das jeweilige Fach an.

Papierart angeben: In den Systemeinstellungen des Geräts werden die Einstellungen unter [Papierart angeben] angewendet. Wenn der Name eines Benutzertyps geändert wurde, geben Sie den neuen Namen ein.

Tandemverbindung einstellen: Geben Sie in den Systemeinstellungen des Geräts (für Administrator) die Einstellung (Client-IP-Adresse) für [Allgemeine Einstellungen] → [Gerätesteuerung] → [Tandemverbindung einstellen] ein. [Tandemverbindung einstellen] kann festgelegt werden, indem Sie [LPR Direktdruck (Adresse festlegen/ Auto-Suche)] im Bildschirm [Kundenspezifische Installation] auswählen (nur nach der Installation).

! Ich möchte Software löschen

PRÜFUNG

Um den Druckertreiber und die Software zu löschen, die mit dem Installationsprogramm installiert wurden, gehen Sie wie folgt vor:

Lösung

- 1) Klicken Sie mit der rechten Maustaste auf den Startbildschirm (oder streichen Sie mit dem Finger von der Unterkante nach oben), und klicken Sie auf App-Leiste → [Alle Anwendungen] → [Systemsteuerung].
 - 2) Klicken Sie auf [Programm deinstallieren].
 - 3) Wählen Sie den zu löschenden Treiber oder die Software in der Liste aus, und löschen Sie ihn bzw. sie.
 - 4) Starten Sie den Computer neu.
- Einzelheiten finden Sie im Handbuch oder in der Hilfe zu Ihrem BS.

Problem bei Macintosh

! Dieses Gerät kann nicht erkannt werden

PRÜFUNG 1

Ist der Drucker eingeschaltet?

Lösung

Wenn der Drucker nicht eingeschaltet ist, kann er nicht erkannt werden. Wenn der Drucker nicht eingeschaltet ist, schalten Sie den Netzschalter ein und anschließend die Taste [Einschalten], um das Gerät einzuschalten.

PRÜFUNG 2

Sind Computer und Gerät ordnungsgemäß verbunden?

Lösung

Prüfen Sie, ob die LAN-Verbindung zwischen Computer und Gerät korrekt ist. Prüfen Sie außerdem die Hub-Seite des LAN-Kabels.
⇒ „[Anschließen dieses Geräts S. 11](#)“

! Ich möchte Software löschen

PRÜFUNG 1

Ist der Drucker eingeschaltet?

Lösung

Löschen Sie den Drucker, der den PPD-Treiber dieses Geräts verwendet, aus der Druckerliste. So zeigen Sie die Druckerliste an ⇒ „[Installieren des Druckertreibers unter Mac OS X S. 36](#)“

Einrichten dieses Geräts

! So prüfen Sie die IP-Adresse dieses Geräts

PRÜFUNG 1

Sie können die IP-Adresse für dieses Gerät prüfen, indem Sie die „Liste aller anwender-spezifischen Einstellungen“ ausdrucken.

Lösung

Um die „Liste aller anwender-spezifischen Einstellungen“ zu drucken, drücken Sie auf [Einstellungen] → Registerkarte [Status] → [Listendruck (Benutzer)] → [Liste aller anwender-spezifischen Einstellungen].

! Ich möchte den Status der Peripheriegeräte prüfen

PRÜFUNG

Prüfen Sie den Status der Peripheriegeräte anhand der folgenden Schritte:

Lösung

Die „Liste aller anwender-spezifischen Einstellungen“ wird gedruckt. Drucken Sie die „Liste aller anwender-spezifischen Einstellungen“ aus den Geräteeinstellungen, drücken Sie auf [Einstellungen] → Registerkarte [Status] → [Listendruck (Benutzer)] → [Liste aller anwender-spezifischen Einstellungen]. Mit [Papiereinzugsoptionen] wird die Anzahl an Fächern für das Gerät festgelegt.